



Faronics
DEEP FREEZE LINUX™

▣ [Guía del usuario](#)

Integridad del sistema ABSOLUTA

Esta página se dejó en blanco intencionalmente

Soporte Técnico

Hemos puesto todo nuestro esfuerzo para diseñar un software de fácil utilización y que no presente inconvenientes. De presentarse alguno, contáctese con Soporte Técnico:

E-mail: support@faronics.com
Teléfono: 800-943-6488 ó 604-637-6422
Horario: de 07:00:00 a.m. a 5:00 p.m. (Hora del Pacífico)

Información de contacto

Web: www.faronics.com
E-mail: sales@faronics.com
Teléfono: 800-943-6488 ó 604-637-6422
Fax: 800-943-6488 ó 604-637-8188
Horario: de 07:00:00 a.m a 5:00 p.m. (Hora del Pacífico)
Dirección: *Faronics Technologies USA Inc.*
Suite 170 – 2411 Old Crow Canyon Road
San Ramón, CA 94583
USA

Faronics Corporation
620 - 609 Granville St.
Vancouver, BC V7Y 1G5
Canadá

Modificado por última vez: mayo de 2007

© 2007 Faronics Corporation. Todos los derechos reservados. Deep Freeze, Deep Freeze Mac, Deep Freeze Linux, Faronics, Faronics Anti-Executable, Faronics Power Save, Faronics Power Save Mac, Faronics User Refresh Mac, Faronics System Profiler, FreezeX y WINSelect son marcas comerciales y/o marcas comerciales registradas de Faronics Corporation. El resto de los nombres de productos y compañías son marcas comerciales de sus respectivos dueños.

Esta página se dejó en blanco intencionalmente

Contenido

Descripción general de Deep Freeze Linux	7
Acerca de Deep Freeze	7
Requerimientos del sistema.....	7
Terminología importante	7
Acerca de Faronics.....	7
Implementación de Deep Freeze	8
Instalación de Deep Freeze.....	8
Desinstalación de Deep Freeze	8
Configuración de Deep Freeze	9
Inicio de Deep Freeze.....	9
Ficha Control de reinicio.....	9
Ficha Particiones.....	10
Exportación e importación de configuraciones	10
Control de línea de comandos	11
Ejemplos de línea de comandos.....	11
Valores de retorno DFL.....	12
Utilización de Deep Freeze	12
Íconos de Deep Freeze	12
Cómo guardar documentos	12
Instalación de software y cambios permanentes	12

Esta página se dejó en blanco intencionalmente

Descripción general de Deep Freeze Linux

Acerca de Deep Freeze

Deep Freeze Linux proporciona un entorno de trabajo no restrictivo en el que no es necesario preocuparse por la posibilidad de daño o corrupción del sistema; un simple reinicio elimina todos los cambios y garantiza que la configuración estándar del sistema esté disponible en todo momento. Todos los cambios realizados a una máquina son temporarios para esa sesión de trabajo. Los profesionales de Tecnología de la Información (IT) no necesitan realizar reconstrucciones, recuperación de imágenes o solucionar problemas, lo que resulta en una reducción de gastos de IT y en un aumento del tiempo de operación sin fallas de las computadoras.

Requerimientos del sistema

Deep Freeze Linux requiere SLED (SuSE Linux Enterprise Desktop) 10, con el sistema de archivos ext2 o ext3 en funcionamiento en discos duros IDE y SATA, y los entornos de escritorio KDE o GNOME.

El requerimiento mínimo de hardware es 128 MB de memoria RAM, disco duro de 20GB y procesador de 1.5 GHz.

Terminología importante

Una partición *Congelada* se restaura completamente a su configuración y contenido originales exactos cada vez que se reinicia la máquina.

Una partición *Descongelada* funciona normalmente, como si Deep Freeze no estuviera instalado.

Acerca de Faronics

Faronics desarrolla y comercializa utilitarios inteligentes para un control absoluto de los entornos informáticos multiusuarios. Las soluciones de Faronics son líderes en el mercado y han repercutido notablemente en la vida cotidiana de miles de profesionales de tecnología de la información y gerentes de laboratorios informáticos al garantizar una disponibilidad del 100% para todos los sistemas. Nuestras impactantes innovaciones tecnológicas orientadas al usuario benefician a instituciones educativas, centros de atención de la salud, bibliotecas, organizaciones gubernamentales y empresas. Tras constituirse como sociedad anónima en 1996, Faronics estableció sus dos oficinas en Estados Unidos y Canadá. Con una ambiciosa estrategia de crecimiento y perspectiva global, Faronics continúa trabajando para incursionar en nuevos mercados. La diversificación futura de los utilitarios de Faronics proporcionará soluciones únicas e innovadoras que incrementarán aún más la productividad de los usuarios.

Implementación de Deep Freeze

La instalación y configuración de Deep Freeze Linux requiere acceso administrativo. Las instalaciones, desinstalaciones y cambios de configuración requieren reiniciar la computadora para tener efecto.

Deep Freeze Linux se distribuye en un CD-ROM en un paquete multimedia, o como un archivo que puede descargarse por Internet.

Instalación de Deep Freeze

Para instalar Deep Freeze Linux desde la línea de comandos:

1. En una ventana de terminal, con privilegios de usuario raíz, ingrese lo siguiente:

```
sudo rpm -i <DeepFreezeLinux.rpm>
```

2. Presione *Ingresar*.



Observe que <DeepFreezeLinux.rpm> debe reemplazarse con el nombre exacto del archivo rpm para la versión de Deep Freeze Linux que se está instalando.

Para instalar Deep Freeze Linux gráficamente:

1. Con privilegios de usuario raíz, haga doble clic en <DeepFreezeLinux.rpm> en una ventana gráfica (por ejemplo, en Konqueror).
2. Siga las indicaciones.

Al finalizar la instalación exitosa y luego de reiniciar la computadora, Deep Freeze se configura automáticamente para colocar todas las particiones en estado Congelado. Las particiones que deben colocarse en estado Descongelado pueden especificarse después de la instalación.

Como alternativa, Deep Freeze Linux puede instalarse utilizando YaST. Para obtener instrucciones sobre cómo hacerlo, consulte la documentación sobre dicha aplicación.

Una vez finalizada la instalación, la aplicación Deep Freeze Linux (*df*) se instalará en */opt/df* y se creará un enlace flexible de */sbin/df*. Las variables *\$PATH* y *\$MANPATH* pueden actualizarse de manera opcional para proporcionar acceso a los usuarios específicos a la aplicación Deep Freeze Linux (por ejemplo, al usuario raíz). A menudo, esto requiere la actualización del archivo *.bashrc* correspondiente.

Desinstalación de Deep Freeze

Para desinstalar Deep Freeze Linux desde la línea de comandos:

1. En una ventana de terminal, con privilegios de usuario raíz, ingrese lo siguiente:

```
sudo rpm -e <DeepFreezeLinux.rpm>
```

2. Presione *Ingresar*:



Observe que <DeepFreezeLinux.rpm> debe reemplazarse con el nombre exacto del archivo rpm para la versión de Deep Freeze Linux que se está instalando.

Para desinstalar Deep Freeze Linux gráficamente:

1. Con privilegios de usuario raíz, inicie la aplicación utilizada para administrar la instalación y eliminación de la aplicación.
2. Seleccione Deep Freeze Linux y siga el procedimiento habitual para eliminar la aplicación.

Como alternativa, Deep Freeze Linux puede desinstalarse utilizando YaST. Para obtener instrucciones sobre cómo hacerlo, consulte la documentación sobre dicha aplicación.

Configuración de Deep Freeze

Si todas las particiones están Congeladas en una máquina, un usuario puede crear, guardar, cambiar y eliminar archivos. Sin embargo, todos los cambios son temporarios, a menos que se esté utilizando una partición Descongelada. El contenido completo de una partición Congelada se restaura al reiniciar la máquina.



Todos los cambios realizados en Deep Freeze solo tienen efecto después de reiniciar la máquina.

Inicio de Deep Freeze

Para iniciar Deep Freeze, haga clic en el ícono Deep Freeze en el panel kicker y seleccione *Configurar Deep Freeze*:

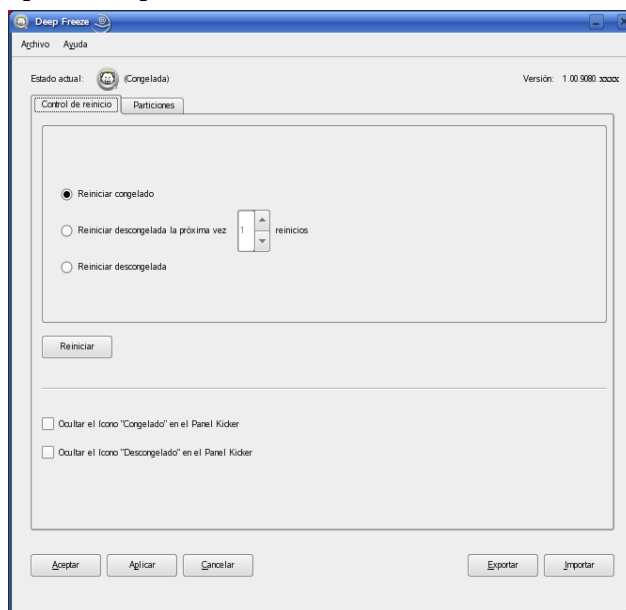


De manera alternativa, ingrese su `-c "df1 -g"` en una ventana de terminal y presione *Ingresar*.

Aparece Deep Freeze con dos fichas: *Control de reinicio* y *Particiones*. En todas las fichas, el botón *OK* guarda y cierra la Pantalla Principal; el botón *Aplicar* guarda los cambios pero no cierra la Pantalla Principal; el botón *Cancelar* cierra la Pantalla Principal, pero muestra una advertencia que indica al usuario que guarde los cambios no guardados (si los hay) antes de hacerlo.

Ficha Control de reinicio

Deep Freeze aparece con la ficha *Control de reinicio* seleccionada.



La ficha *Control de reinicio* contiene botones utilizados para cambiar el estado de Deep Freeze en una máquina:

- Para establecer la máquina en estado Congelado, elija *Reiniciar congelada*.
- Para establecer la máquina en un estado Descongelado durante una cantidad determinada de reinicios, elija *Reiniciar descongelada la próxima vez* y especifique la cantidad de reinicios (el número ingresado debe estar entre 1 y 99).
- Para establecer la máquina en un estado Descongelado, elija *Reiniciar descongelada*.

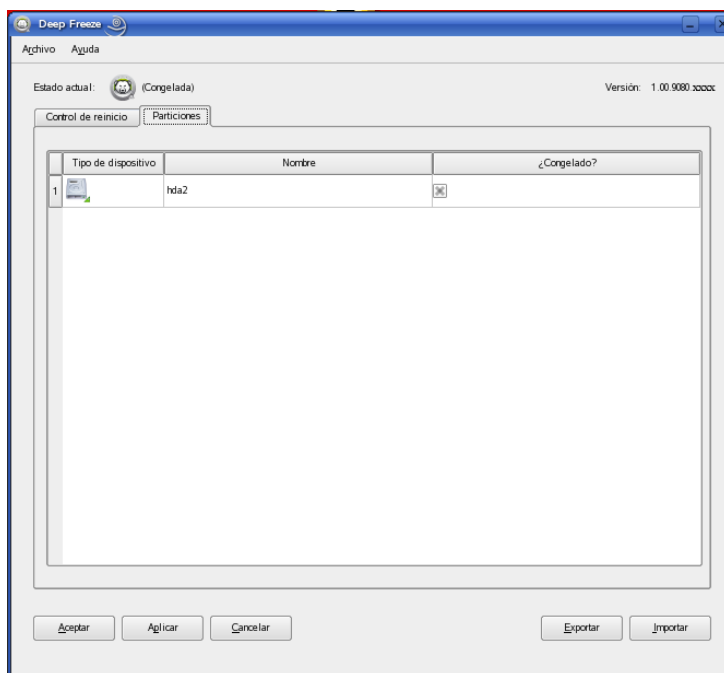
Para reiniciar la máquina después de realizar cambios, haga clic en *Reiniciar*.

Estas son las opciones de configuración disponibles:

- Para ocultar el ícono Congelado, marque la casilla *Ocultar ícono “Congelado”* en el Panel Kicker.
- Para ocultar el ícono Descongelado, marque la casilla *Ocultar ícono “Descongelado”* en el Panel Kicker.

Ficha Particiones

Al seleccionar la ficha *Particiones* Deep Freeze busca la máquina y muestra una lista de las particiones admitidas presentes en una máquina. Las particiones listadas pueden colocarse en estado Congelado o Descongelado.



Todas las particiones en la máquina están inicialmente Congeladas en forma predeterminada.

Para Descongelar una partición, desmarque la casilla correspondiente en la columna *¿Congelada?*

Para Congelar una partición, marque la casilla correspondiente en la columna *¿Congelada?*



Los medios extraíbles como FireWire externo, discos duros USB o unidades de almacenamiento portátiles no se muestran y no se pueden Congelar.

Exportación e importación de configuraciones

Un archivo que contenga la información de configuración establecida en Deep Freeze puede exportarse a un archivo XML. El archivo XML resultante puede importarse a Deep Freeze en la misma computadora o en computadoras alternativas.

Para exportar la información de configuración, haga clic en *Exportar* y guarde el archivo en una ubicación preferida.

Para importar un archivo de configuración, haga clic en *Importar* y busque la ubicación del archivo guardado. La computadora debe reiniciarse para que tengan efecto los cambios del archivo importado.

Control de línea de comandos

Deep Freeze puede configurarse y controlarse de manera opcional a través de la línea de comandos. El control de la línea de comandos (dfl) ofrece a los administradores de red una mayor flexibilidad en la administración de las máquinas con Deep Freeze y funciona en combinación con herramientas de administración empresarial de terceros. La página del manual dfl muestra una lista del conjunto de opciones disponibles de línea de comandos.

Los comandos están disponibles solamente para usuarios raíz con privilegios, a menos que se indique en la tabla a continuación:

Sintaxis	Descripción
-?, --help	Muestra el uso de la línea de comandos. Disponible para todos los usuarios.
-b, --boot <frozen thawed> [numRestarts]	Reinicia el sistema en el estado Congelado o Descongelado. Si se proporciona la opción numRestarts, reinicia el sistema Descongelado para esa cantidad de reinicios. La opción numRestarts se ignora si se especifica la opción frozen.
-e, --export <archivo>	Exporta las opciones de configuración a un archivo XML. Al nombre de archivo especificado se le agregará la extensión <i>.xml</i> .
-f, --freeze <partición>	Congela la partición especificada.
-g, --graphics	Inicia la interfaz gráfica del usuario de Deep Freeze Linux.
-h, --hideStatusGraphic <frozen thawed> <true false>	Oculto (o revela si se especifica la opción false) los íconos del panel kicker que representan el estado Congelado o Descongelado del equipo.
-i, --import <archivo>	Importa las opciones de configuración de un archivo XML especificado.
-r, --restart	Reinicia el sistema inmediatamente. Las particiones estarán Congeladas o Descongeladas de acuerdo al último comando Congelado o Descongelado que se les haya aplicado.
-s, --status <partición>	Muestra el estado actual de Deep Freeze de una o más particiones. Se devuelve el Estado como Congelado o Descongelado.
-S, --systemStatus	Muestra el estado actual del sistema Deep Freeze. Se devuelve el Estado como Congelado o Descongelado. Disponible para todos los usuarios.
-t, --thaw <partición>	Descongela la partición especificada.
-v, --version	Muestra la versión de la aplicación Deep Freeze Linux instalada. Disponible para todos los usuarios.
-x, --xml	Toda la información de los comandos anteriores, excepto -g, --graphics, se muestra en formato XML. Disponible para todos los usuarios.

Ejemplos de línea de comandos

1. A continuación, aparece un comando de muestra que utiliza el comando `boot <frozen>`:

```
sudo dfl -b thawed
```

En este ejemplo, la computadora operará en el estado Descongelado la próxima vez que se reinicie.

2. A continuación, se muestra un ejemplo de comando que utiliza el comando `freeze <partition>`:

```
sudo dfl -f sda2
```

En este ejemplo, la partición denominada *sda2* se reiniciará en el estado Congelado la próxima vez que se reinicie el sistema. Observe que la Interfaz de línea de Comandos (CLI) no reconoce particiones identificadas por sus nombres de punto de montaje.

Valores de retorno DFL

Al completar cualquier comando DFL, la aplicación DFL devuelve los siguientes valores:

Valor	Descripción
0	El comando se ejecutó con éxito
-1	El sistema debe estar Descongelado para realizar la operación deseada
-2	La aplicación ha expirado
EACCES	Permiso insuficiente para ejecutar el comando
EINVAL	Se detectó una opción inválida en la línea de comandos
ENOENT	El archivo de partición o configuración no existe
ENOSPC	No queda espacio en la partición
ENXIO	No existe tal dispositivo o dirección. Deep Freeze no pudo contactar el núcleo.
EPERM	Operación no permitida


Utilización de Deep Freeze


Una vez que se haya instalado Deep Freeze y se haya asignado una configuración a una partición, la computadora puede operarse normalmente. La única prueba visual de que Deep Freeze está instalado en un equipo es la presencia de un ícono de Deep Freeze en el panel kicker (si está configurado).

Los usuarios pueden realizar cambios a la máquina, incluidos renombrar o eliminar archivos y carpetas, descargar archivos de Internet, modificar el escritorio y mucho más. Sin embargo, las particiones Congeladas se restauran completamente a sus configuraciones y contenidos originales al reiniciar la máquina.

Íconos de Deep Freeze

Al instalar Deep Freeze, aparece el ícono del oso polar en el panel kicker, si se configuró para que aparezca:

El ícono del oso polar Congelado  indica que la máquina está actualmente Congelada.

El ícono del oso polar Descongelado  indica que la máquina está actualmente Descongelada.

Cómo guardar documentos

En una máquina que está Congelada, un usuario puede guardar documentos en forma permanente en una partición Descongelada en el equipo, en una ubicación de red, en un CD, en una unidad de almacenamiento portátil USB o en un disco duro externo.

Instalación de software y cambios permanentes

Los cambios permanentes y las instalaciones de software solo pueden realizarse a una máquina o una partición Descongelada. Si una máquina está en estado Congelado, cualquier software que se haya instalado desaparecerá después de reiniciar la máquina.

Una aplicación recientemente instalada debe ejecutarse al menos una vez mientras la máquina o partición estén Descongeladas para crear un archivo de preferencias, descartar los cuadros de diálogo de registro e inicializar valores varios.

Una aplicación recientemente instalada puede requerir que se reinicie la computadora para completar la configuración. Si este es el caso, se recomienda reiniciar la computadora en estado Descongelado, y luego iniciar sesión con la misma cuenta de usuario, ejecutar la aplicación una vez y luego cerrar la sesión antes de configurar la máquina para que se reinicie en estado Congelado.