



SUNTERRA®

SUBMERSIBLE PUMP

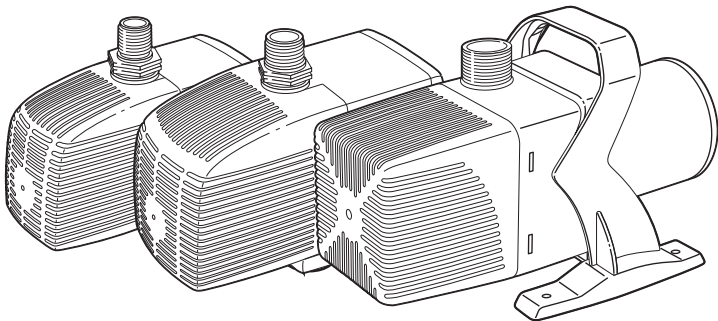
OWNER'S GUIDE

BOMBA SUMERGIBLE

GUÍA DEL USUARIO

POMPE SUBMERSIBLE

GUIDE DU PROPRIÉTAIRE



200450

200850

201250

TABLE OF CONTENTS

Components.....	01
Installation.....	03
Hints and Troubleshooting.....	03
Maintenance and Safety.....	04
Recommended Accessories.....	05
Limited Warranty.....	06

ÍNDICE DE MATERIAS

Componentes.....	08
Instalación.....	10
Consejos y solución de problemas.....	10
Mantenimiento y seguridad.....	11
Accesorios recomendados.....	12
Garantía limitada.....	13

TABLE DES MATIÈRES

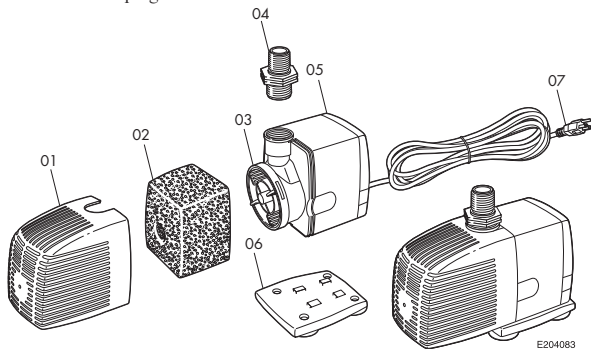
Composants.....	15
Montage.....	17
Conseils pratiques et dépiage des pannes.....	17
Entretien et sécurité.....	18
Accessoires recommandés.....	19
Garantie limitée.....	20

Congratulations on your purchase of a Sunterra® pond pump. It is designed to bring you dependable performance and ideal results for your unique needs.

COMPONENTS

450 GPH PUMP - 200450

01. Front cover
02. Filter
03. Inlet cover
04. Adapter
05. Housing assembly
06. Base
07. Cable and plug



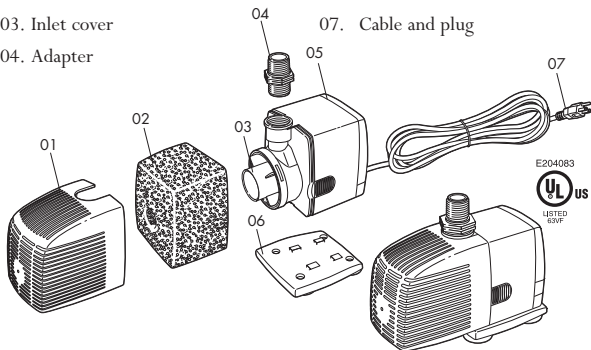
E204083



850 GPH PUMP - 200850

- 01. Front cover
- 02. Filter
- 03. Inlet cover
- 04. Adapter

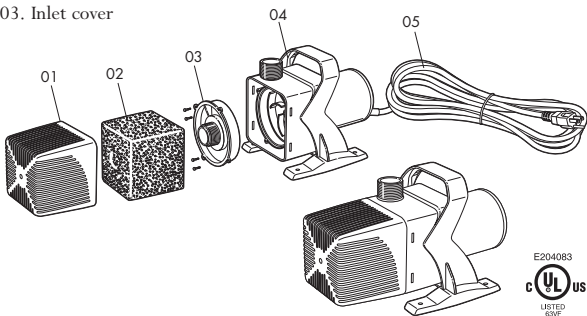
- 05. Housing assembly
- 06. Base
- 07. Cable and plug



1250 GPH PUMP - 201250

- 01. Front cover
- 02. Filter
- 03. Inlet cover

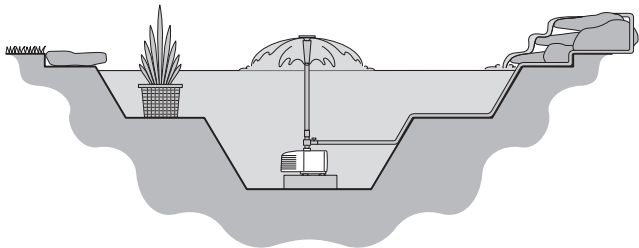
- 04. Housing assembly
- 05. Cable and plug



INSTALLATION

How to Install: Place your pump on top of a flat brick or stone at the bottom of your water garden. Elevating the pump off of the basin bottom will help prevent debris from interfering with the pump's performance. To test performance, completely submerge the pump under water and plug into a GFCI outlet. When your pump is working properly, you will hear a low humming sound and water will be circulating out of the top outlet. If you do not hear the humming sound or experience performance problems, please read the troubleshooting tips and care instructions in this guide.

Note: When attaching an adapter, fountain nozzle or other accessory to the pump, use plumber's tape at the connection points for a tight fit.



HINTS AND TROUBLESHOOTING

Pump operates but there is no water flow

CAUTION: ALWAYS UNPLUG THE PUMP BEFORE HANDLING.

Make sure the pump is fully submerged. Check the tubing for kinks or obstructions and ensure pump outlet is clear of objects. If normal water flow has not returned, remove the cover, filter and plate (or inlet cover) to access the impeller area. Turn the rotor to ensure it is not broken or jammed. Rinse the impeller and rotor assembly with clean water to remove any debris. Clean the filter in clean water and replace cover, filter and plate (or inlet cover) before plugging into GFCI outlet.

MAINTENANCE AND SAFETY

Maintenance

01. Always unplug the pump from the electrical outlet before handling it.
02. Keep the pond water clean.
03. Always operate the pump completely submerged. Check the water level daily to ensure the pump will remain submerged. Add water if necessary.
04. Clean the pump periodically to prevent mineral deposits and contamination.
05. Product is not to be operated below 41°F—Freeze Damage May Occur. If the pump is installed outdoors in a North American freeze zone, ensure all water is removed and the unit is completely dry and stored in a frost-free area.

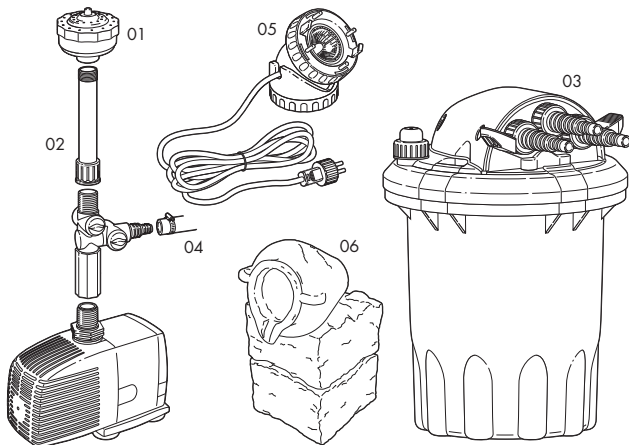
Safety Notes

Sunterra pond pumps are carefully inspected and tested to ensure both safety and operating performance. However, failure to follow the instructions and warnings in this guide may result in pump damage and/or serious injury. Sunterra will not be held liable for any damage resulting from failure to observe this guide's instructions.

01. To reduce risk of electric shock, always unplug the pump from the electrical outlet before handling or cleaning the pump.
02. To reduce risk of electric shock, inspect the pump and cord for damage before installation or maintenance—replace entire pump or cord assembly if damage is found.
03. Do not exceed proper voltage as indicated on the pump's cord label. A GFCI outlet is required.
04. Always keep the cord away from high temperature and heat.
05. To achieve the best flowing performance, the pump should be placed on a flat surface and completely submerged in the water.
06. Do not let the pump run dry as this will shorten the pump's life.
07. Do not lift, hang, or pull the pump by the power cord.
08. Do not pump heated liquids.

SUNTERRA RECOMMENDED ACCESSORIES

Sunterra makes other products and decorative accessories to embellish the beauty and health of your water garden.



Fountain Nozzles (01): You can easily add beauty to your water garden by purchasing one of Sunterra's fountain nozzles and the necessary accessories (02).

Filters (03): Adding a Sunterra biological filter will ensure your pond stays clean and ecologically balanced. Sunterra's UV biological filter provides added performance to kill germs and trap algae particles.

Tubing (04): Sunterra manufactures an assortment of tubing, in varying widths and lengths, that is used for diverting water to a stream or waterfall.

Lights (05): Adds dramatic beauty and illumination for around-the-clock enjoyment of your water garden.

Water Accents (06): Augment the charm of your water garden by adding one of Sunterra's water accents and accessories.

For additional water gardening information and ideas, visit us at:
www.sunterrausa.com

LIMITED WARRANTY

ALL SUNTERRA PRODUCTS ARE MADE WITH FINE CRAFTSMANSHIP AND THE VERY BEST IN QUALITY.

Our Sunterra pumps are warranted to the user against defective materials and workmanship.

Covered products

01. Sunterra pumps offer a two-year limited warranty.

Limited warranty exclusions

01. Our limited warranty does not cover any costs associated with the installation or removal of products subject to warranty claims.
02. All of these warranties are from date of purchase. Replacement liability is limited to Sunterra's sole discretion of any part or parts of the unit's defective material or workmanship. Proof of purchase is required for all claims against the limited warranty.
03. This warranty does not extend to damage of a Sunterra product or part resulting from accident, misuse, alteration, neglect, abuse, improper installation or normal wear and tear to the product(s). This limited warranty extends only to the original user of the Sunterra product.

Safety

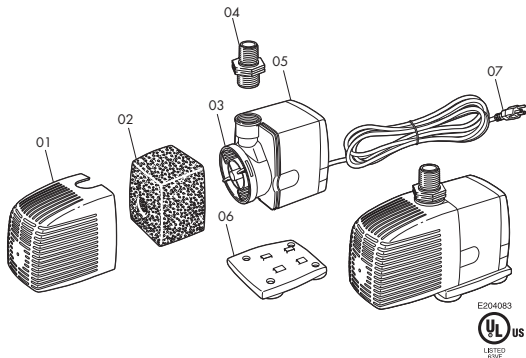
Regular maintenance must be performed on any limited warranty item based upon the Sunterra Owner's Guide recommendations. REMEMBER to always unplug the pump before handling. Do not exceed voltage on the pump. Product is not to be operated below 41°F—Freeze Damage May Occur. Do not pump heated liquids, and always keep the cord away from heat and high temperature. Connect the pump with the proper voltage and GFCI outlet.

Felicitaciones por la compra de una bomba para estanque Sunterra®. La bomba está diseñada para brindarle un rendimiento confiable y resultados ideales para sus necesidades exclusivas.

COMPONENTES

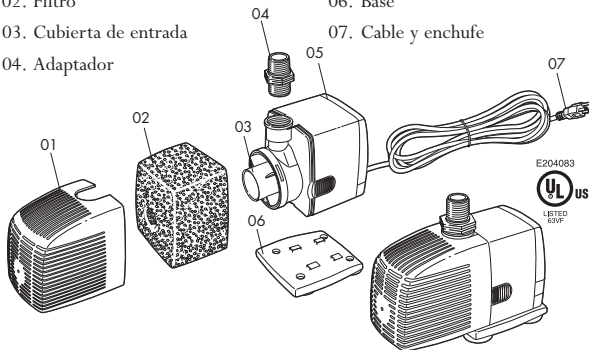
BOMBA DE 1701 LITROS POR HORA - 200450

01. Cubierta anterior
02. Filtro
03. Cubierta de entrada
04. Adaptador
05. Conjunto de carcasa
06. Base
07. Cable y enchufe



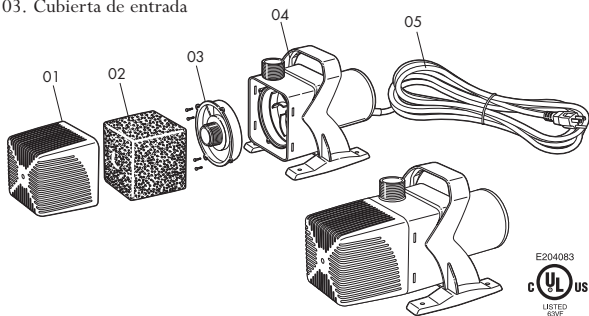
BOMBA DE 3213 LITROS POR HORA - 200850

- 01. Cubierta anterior
- 02. Filtro
- 03. Cubierta de entrada
- 04. Adaptador
- 05. Conjunto de carcasa
- 06. Base
- 07. Cable y enchufe



BOMBA DE 4725 LITROS POR HORA - 201250

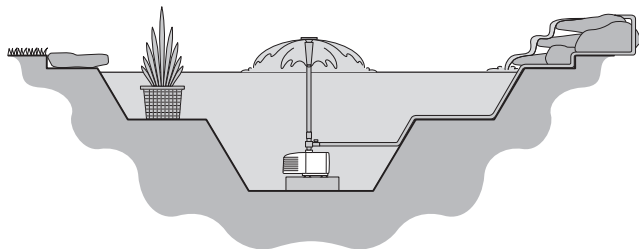
- 01. Cubierta anterior
- 02. Filtro
- 03. Cubierta de entrada
- 04. Conjunto de carcasa
- 05. Cable y enchufe



INSTALACIÓN

Cómo realizar la instalación: Coloque la bomba sobre un ladrillo o piedra plana en el fondo del jardín acuático. Si se eleva la bomba con respecto al fondo del estanque, se contribuye a evitar que los desechos interfieran con el funcionamiento de la bomba. Para realizar una prueba del funcionamiento, sumerja completamente la bomba y enchufe a una toma de corriente con ICFT (Interruptor de circuito con conexión a tierra). Mientras la bomba está en funcionamiento, se escucha un zumbido y fluye agua de la salida superior. Si no oye el zumbido o experimenta problemas de funcionamiento, lea los consejos para la resolución de problemas y las instrucciones para el cuidado de la bomba incluidas en esta guía.

Nota: Cuando conecte a la bomba un adaptador, una boquilla para fuente u otro accesorio, use cinta de plomero en los puntos de conexión para lograr un ajuste apretado.



CONSEJOS Y SOLUCIÓN DE PROBLEMAS

La bomba funciona pero el agua no sale

PRECAUCIÓN: SIEMPRE DESENCHUFE LA BOMBA ANTES DE MANIPULARLA.

Asegúrese de que la bomba se encuentra totalmente sumergida. Compruebe que el tubo no esté torcido u obstruido, y asegúrese de que la salida de la bomba esté despejada. Si el flujo de agua normal no regresa, quite la cubierta, el filtro y la placa (o la cubierta de entrada) para tener acceso a la sección de la rueda móvil. Gire el rotor para asegurarse de que no está roto o atascado. Enjuague el conjunto de rueda móvil y rotor con agua limpia para eliminar todos los residuos que pudiera haber. Lave el filtro con agua limpia y vuelva a colocar la cubierta, el filtro y la placa (o la cubierta de entrada) antes de enchufar la bomba a una toma de corriente con ICFT.

MANTENIMIENTO Y SEGURIDAD

Mantenimiento

01. Desenchufe siempre la bomba del tomacorriente antes de manipularla.
02. Mantenga limpia el agua del estanque.
03. Siempre haga funcionar la bomba completamente sumergida. Compruebe diariamente el nivel de agua para asegurarse de que la bomba sigue estando sumergida. Si es necesario, agregue más agua.
04. Limpie periódicamente la bomba para evitar la formación de depósitos minerales y la contaminación.
05. El producto no debe utilizarse a temperaturas inferiores a los 41°F (5°C), ya que puede producirse daño por congelamiento. Si la bomba se instala a la intemperie en una zona de congelación de Norteamérica, asegúrese de sacar toda el agua y de que la unidad esté completamente seca. Debe almacenarla en una zona donde no llegan los efectos de las heladas.

Acercas de la seguridad

Las bombas para estanques Sunterra son cuidadosamente inspeccionadas y puestas a prueba con el fin de garantizar su seguridad y su funcionamiento. Sin embargo, si no se siguen las instrucciones y advertencias de esta guía, se pueden producir averías en la bomba y graves lesiones. Sunterra no se hará responsable de ningún daño ocasionado por no seguir las instrucciones de esta guía.

01. Para reducir el riesgo de descarga eléctrica, siempre desenchufe la bomba de la toma de corriente eléctrica antes de manipular o limpiar la bomba.
02. Para reducir el riesgo de descarga eléctrica, inspeccione la bomba y el cable para verificar que no haya daños antes de efectuar la instalación o el mantenimiento. Reemplace todo el conjunto de la bomba o del cable si encuentra daños.
03. No sobrepase el voltaje adecuado que se indica en la etiqueta del cable de la bomba. Se necesita una toma de corriente con ICFT.
04. Siempre mantenga el cable alejado de altas temperaturas y del calor.
05. Para lograr el mejor funcionamiento del flujo de agua, la bomba debe colocarse en una superficie plana y debe estar completamente sumergida en el agua.

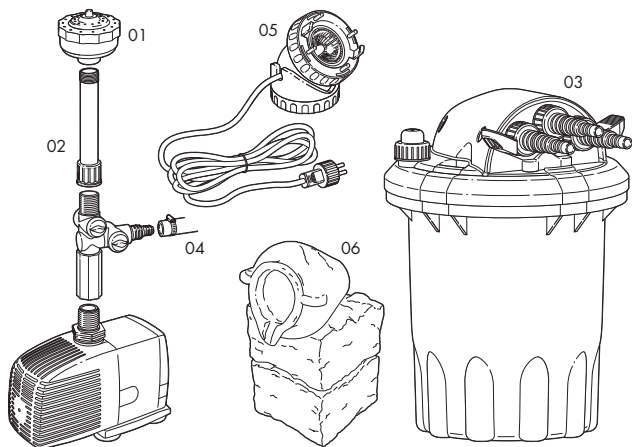
06. No permita que la bomba funcione en seco, ya que esto acortará su vida útil.
 07. No levante ni intente mover la bomba por el cable de alimentación, tampoco cuelgue la bomba del cable.
 08. No bombee líquidos calientes.

ACCESORIOS RECOMENDADOS DE SUNTERRA

Sunterra fabrica otros productos y accesorios decorativos para realzar la belleza y el cuidado de su jardín acuático.

Boquillas para fuentes (01): Embellecer su jardín acuático puede resultarle fácil con la adquisición de una de las boquillas para fuentes de Sunterra y los accesorios necesarios (02).

Filtros (03): El agregado de un filtro biológico asegurará que su estanque permanezca limpio y mantenga un equilibrio ecológico. El filtro biológico UV de Sunterra mejora el rendimiento, ya que mata los gérmenes y atrapa las partículas de algas.



Tubería (04): Sunterra fabrica una variedad de tuberías, de anchos y longitudes variables, que se usa para dirigir el agua a una corriente o a una cascada.

Lámparas (05): Añade belleza e iluminación para disfrutar de su jardín también durante la noche.

Decoraciones para el agua (06): Intensifique el atractivo de su jardín acuático con las decoraciones y accesorios para el agua de Sunterra.

Par obtener información e ideas adicionales sobre jardinería acuática, visítenos en: www.sunterrausa.com

GARANTÍA LIMITADA

TODOS LOS PRODUCTOS DE SUNTERRA SE FABRICAN CON EL MEJOR TRABAJO ARTESANAL Y OFRECEN ÓPTIMA CALIDAD.

Nuestras bombas Sunterra ofrecen al usuario garantía contra todo defecto de material y fabricación.

Productos cubiertos

01. Las bombas de Sunterra ofrecen una garantía limitada de dos años.

Exclusiones de la garantía limitada

01. Nuestra garantía limitada no cubre ningún costo relacionado con la instalación o remoción de productos sujetos a reclamaciones de la garantía.
02. Todas estas garantías tienen vigencia a partir de la fecha de compra. La responsabilidad de reemplazo del producto está limitada, según el criterio exclusivo de Sunterra, a la pieza o las piezas de la unidad con defectos de material o fabricación. Se requiere un comprobante de compra para realizar cualquier reclamación de la garantía limitada.
03. Esta garantía no se extiende a los daños de un producto o pieza Sunterra resultantes de accidentes, mal uso, alteraciones, negligencias, abusos, instalación incorrecta o desgaste normal por uso de los productos. Esta garantía se extiende sólo al usuario original del producto Sunterra.

Seguridad

Se debe realizar un mantenimiento periódico de todo artículo que tenga garantía limitada, según las recomendaciones de Sunterra en la Guía del Usuario.

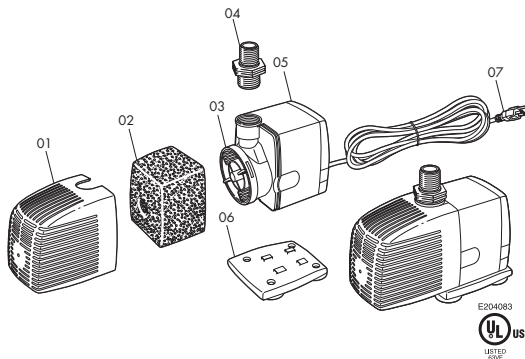
RECUERDE que siempre debe desenchufar la bomba antes de manipularla. No sobrepase el voltaje que se indica en la bomba. El producto no debe utilizarse a temperaturas inferiores a los 41°F (5°C), ya que puede producirse daño por congelamiento. No bombee líquidos calientes, y siempre mantenga el cable alejado de altas temperaturas y del calor. Conecte la bomba al voltaje adecuado y una toma de corriente con ICFT.

Nous vous félicitons d'avoir acheté une pompe à bassin Sunterra®. Elle est conçue pour vous fournir un rendement fiable et des résultats idéaux pour vos besoins particuliers.

COMPOSANTS

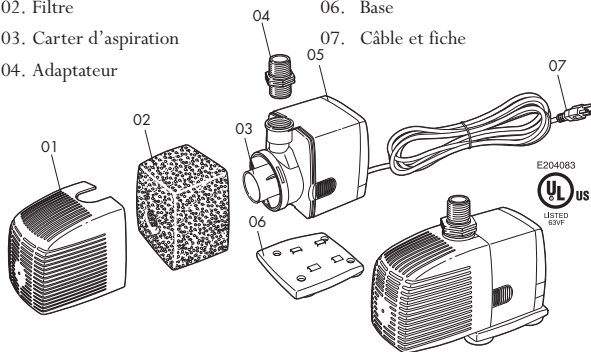
POMPE DE 1701 LITRES/HEURE - 200450

01. Carter avant
02. Filtre
03. Plaque avant
04. Adaptateur
05. Assemblage de carter
06. Base
07. Câble et fiche



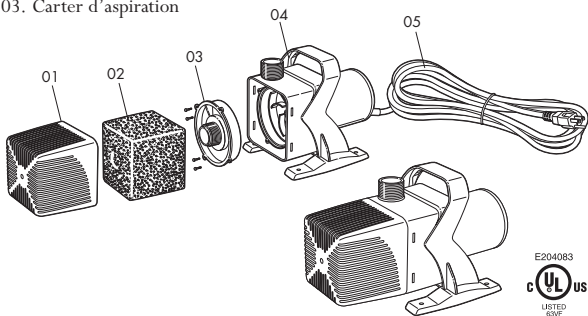
POMPE DE 3213 LITRES/HEURE - 200850

- | | |
|-------------------------|--------------------------|
| 01. Carter avant | 05. Assemblage de carter |
| 02. Filtre | 06. Base |
| 03. Carter d'aspiration | 07. Câble et fiche |
| 04. Adaptateur | |



POMPE DE 4725 LITRES/HEURE - 201250

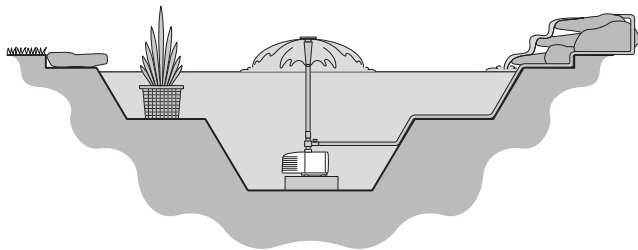
- | | |
|-------------------------|--------------------------|
| 01. Carter avant | 04. Assemblage de carter |
| 02. Filtre | 05. Câble et fiche |
| 03. Carter d'aspiration | |



MONTAGE

Pour monter: Placer la pompe sur une brique ou pierre plate au fond du jardin aquatique. Surélever la pompe par rapport au fond du bassin permettra d'éviter que des débris compromettent le fonctionnement de la pompe. Pour tester le rendement, submerger complètement la pompe dans l'eau et la raccorder à une prise protégée contre les défauts à la terre. Quand la pompe fonctionne normalement, on entend un ronronnement et l'eau est refoulée par l'orifice supérieur. Si vous n'entendez pas le bourdonnement ou si vous rencontrez des problèmes dans le fonctionnement, veuillez lire les conseils de dépannage et d'entretien figurant dans ce guide.

Remarque : Quand on fixe un adaptateur, une buse de fontaine ou un autre accessoire sur la pompe, utiliser du ruban de plombier aux raccords pour assurer l'étanchéité.



CONSEILS PRATIQUES ET DÉPISTAGE DES PANNES

La pompe tourne mais elle ne refoule pas

ATTENTION: DÉPRISER TOUJOURS LA POMPE AVANT DE LA MANIPULER.

S'assurer que la pompe est complètement submergée. Vérifier que la tuyauterie n'est pas pincée ou colmatée et s'assurer que l'orifice de refoulement n'est obstrué par aucun objet. Si la pompe ne refoule toujours pas, retirer le carter, le filtre et la plaque (ou le couvercle d'aspiration) pour accéder à la roue mobile. Faire tourner la roue mobile pour s'assurer qu'elle n'est ni brisée ni grippée. Rincer à l'eau claire l'ensemble roue mobile et rotor afin d'enlever tout débris. Nettoyer le filtre dans de l'eau propre et replacer le carter, le filtre et la plaque (ou carter d'aspiration) avant de raccorder à une prise protégée contre les défauts de fuite.

ENTRETIEN ET SÉCURITÉ

Entretien

01. Dépriser toujours la pompe avant de la manipuler.
02. Faire en sorte que l'eau du bassin demeure propre.
03. Quand la pompe fonctionne elle doit toujours être submergée. Contrôler quotidiennement le niveau d'eau afin de veiller à ce que la pompe demeure submergée. Faire l'appoint d'eau si besoin est.
04. Nettoyer la pompe périodiquement afin d'éviter la formation de dépôts minéraux et la contamination.
05. Le produit ne doit pas être utilisé à une température inférieure à 5°C (41°F) — il pourrait être endommagé par le gel. Si la pompe est installée à l'extérieur dans une zone de gel nord-américaine, veiller à purger l'appareil de toute eau avant de le ranger dans un lieu à l'abri du gel.

Remarques relatives à la sécurité

Les pompes de bassin Sunterra sont soigneusement visitées et essayées afin de garantir à la fois la sécurité et le rendement opérationnel. Toutefois, ne pas se conformer au mode d'emploi et aux avertissements du présent guide peut entraîner l'endommagement de la pompe et/ou des lésions graves. Sunterra rejette la responsabilité de tout dommage résultant de l'inobservation des prescriptions du présent guide.

01. Pour réduire le risque d'électrocution, toujours déconnecter la pompe de la prise électrique avant de la nettoyer ou de la manipuler.
02. Pour réduire le risque d'électrocution, vérifier que la pompe et le cordon d'alimentation ne sont pas endommagés avant le montage — remplacer l'ensemble pompe et cordon s'il s'avère endommagé.
03. Ne pas dépasser la tension nominale indiquée sur l'étiquette du cordon de pompe. Une prise protégée contre les défauts de fuite est nécessaire.
04. Maintenir toujours le cordon à l'écart des températures élevées et de la chaleur.
05. Pour obtenir le meilleur rendement de refoulement, la pompe doit être posée sur une surface plate et être complètement submergée.
06. Ne pas laisser la pompe tourner à vide, car cela abrègera sa durée de vie.

07. Ne pas soulever, pendre ou tirer la pompe par le cordon d'alimentation.

08. Ne pas pomper de liquides chauds.

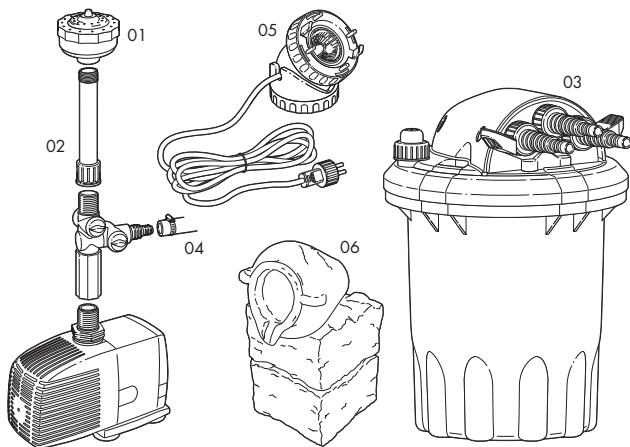
ACCESSOIRES SUNTERRA RECOMMANDÉS

Sunterra fabrique d'autres produits et accessoires décoratifs destinés à embellir et améliorer la santé des jardins aquatiques.

Buses de fontaine (01) : Il est facile d'embellir un jardin aquatique en achetant l'une des buses de fontaine Sunterra et les accessoires nécessaires (02).

Filtres (03) : Ajouter un filtre biologique Sunterra permettra de faire en sorte que le bassin demeure propre et écologiquement équilibré. Le filtre biologique UV Sunterra permet de mieux éliminer les microbes et capturer les particules d'algues.

Tuyauterie (04) : Sunterra fabrique un assortiment de tuyauterie, de taille et de diamètre différents, pour détourner l'eau vers un ruisseau ou une cascade.



Eclairage (05) : Apporte un embellissement et une illumination spectaculaires qui permet de profiter d'un jardin aquatique quelle que soit l'heure.

Décorations aquatiques (06) : Augmenter le charme d'un jardin en y ajoutant l'une des décorations aquatiques et des accessoires Sunterra.

Pour de plus amples renseignements et des idées de jardinage aquatique, voir : www.sunterrausa.com

GARANTIE LIMITÉE

TOUS LES PRODUITS SUNTERRA SONT D'EXQUIS PRODUITS D'ARTISANAT DE LA MEILLEURE QUALITÉ.

Nos pompes Sunterra sont garanties à l'utilisateur contre tout vice de matière ou de façon.

Produits couverts

01. Les pompes Sunterra offrent une garantie limitée de deux ans.

Exclusions à la garantie limitée

01. Notre garantie limitée ne couvre aucun risque associé au montage ou au démontage des produits faisant l'objet des réclamations au titre de la garantie.
02. Toutes ces garanties entrent en vigueur à compter de la date d'achat. La responsabilité de remplacement est limitée à la seule discrétion de Sunterra en ce qui concerne toute pièce, ou pièces, de l'appareil présentant un vice de matière ou de façon. La preuve d'achat est nécessaire pour toutes les réclamations au titre de la garantie limitée.
03. Cette garantie ne s'étend pas à l'endommagement d'un produit Sunterra résultant d'un accident, d'un mauvais usage, d'une modification, d'un acte de négligence, d'un usage abusif, d'un mauvais montage ou de l'usure normale du/des produit(s). La garantie limitée ne s'étend qu'à l'acquéreur initial du produit Sunterra.

Sécurité

Il est indispensable de procéder à l'entretien périodique de tout article bénéficiant de la garantie limitée en se basant pour cela sur les recommandations du guide du propriétaire Sunterra. NE PAS OUBLIER de toujours dépressuriser la pompe avant de la manipuler. Ne pas dépasser la tension nominale de la pompe. Le produit ne doit pas être utilisé à une température inférieure à 5°C (41°F)—il pourrait être endommagé par le gel. Ne pas pomper de liquides chauds et conserver toujours le cordon d'alimentation à l'écart de la chaleur et des températures élevées. Connecter la pompe à une prise de la bonne tension et protégée contre les défauts de fuite.

Experience Sunterra...

Sienta con Sunterra...

Essayez Sunterra...

www.sunterrausa.com

Sunterra, L.L.C.
5901 W. War Memorial Drive
Peoria, IL 61615
www.sunterrausa.com

© 2006 Sunterra, L.L.C.
ALL RIGHTS RESERVED

Sunterra,  SUNTERRA,
and sun design 
are registered trademarks
of Sunterra, L.L.C.