

Abril de 2012



Monitor LCD Series VE278

Guía del usuario

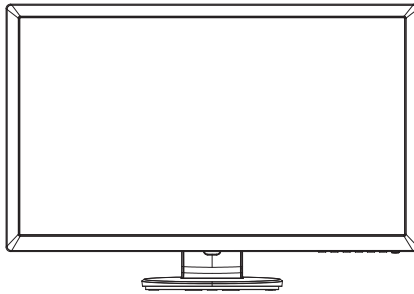


Tabla de contenido

Avisos	iii
Información de seguridad	iv
Limpieza y mantenimiento	v
1.1 ¡Bienvenido!	1-1
1.2 Contenido del paquete	1-1
1.3 Montar la base del monitor	1-2
1.4 Conectar los cables	1-2
1.5 Presentación del monitor	1-3
1.5.1 Parte frontal del monitor LCD	1-3
1.5.2 Parte posterior del monitor LCD	1-5
1.5.3 Función QuickFit	1-6
2.1 Desmontar el brazo y la base (para el soporte para pared VESA)	2-1
2.2 Ajustar el monitor	2-2
3.1 Menú en pantalla (OSD)	3-1
3.1.1 Cómo realizar la reconfiguración	3-1
3.1.2 Presentación de las funciones OSD	3-1
3.2 Especificaciones	3-6
3.3 Solucionar problemas (preguntas más frecuentes)	3-7
3.4 Lista de frecuencias admitidas	3-8

Copyright © 2012 ASUSTeK COMPUTER INC. Reservados todos los derechos.

Ninguna parte de este manual, incluidos los productos y el software descritos en él, se puede reproducir, transmitir, transcribir, almacenar en un sistema de recuperación, ni traducir a ningún idioma, de ninguna forma ni por ningún medio, excepto la documentación que el comprador mantenga como copia de seguridad, sin el permiso por escrito de ASUSTeK COMPUTER INC. ("ASUS").

La garantía del producto o el servicio no se extenderá si: (1) el producto se repara, modifica o altera, a menos que tal reparación, modificación o alteración esté autorizada por escrito por ASUS; (2) el número de serie del producto está deteriorado o se ha extraviado.

ASUS PROPORCIONA ESTA PUBLICACIÓN "COMO ESTÁ" SIN NINGUNA GARANTÍA DE NINGÚN TIPO, NI EXPRESA NI IMPLÍCITA, INCLUIDAS, PERO SIN LIMITARSE A, LAS GARANTÍAS IMPLÍCITAS O CONDICIONES DE COMERCIABILIDAD O IDONEIDAD PARA UN FIN DETERMINADO. EN NINGÚN CASO ASUS, SUS DIRECTORES, DIRECTIVOS, EMPLEADOS O AGENTES SERÁN RESPONSABLES DE NINGÚN DAÑO INDIRECTO, ESPECIAL, INCIDENTAL O CONSECUENTE (INCLUIDOS LOS DAÑOS CAUSADOS POR PÉRDIDA DE BENEFICIOS, PÉRDIDA DE NEGOCIO, PÉRDIDA DE USO O DATOS, INTERRUPTIÓN DEL NEGOCIO Y CASOS SIMILARES), AUNQUE ASUS HUBIERA RECIBIDO NOTIFICACIÓN DE LA POSIBILIDAD DE TALES DAÑOS QUE SURJAN DE CUALQUIER DEFECTO O ERROR EN ESTE MANUAL O PRODUCTO.

LAS ESPECIFICACIONES E INFORMACIÓN CONTENIDAS EN ESTE MANUAL SE PROPORCIONAN SÓLO A TÍTULO INFORMATIVO Y EN CUALQUIER MOMENTO PUEDEN CAMBIAR SIN PREVIO AVISO, Y NO SE DEBEN CONSIDERAR COMO UNA OBLIGACIÓN PARA ASUS. ASUS NO ASUME NINGUNA RESPONSABILIDAD POR NINGÚN ERROR O IMPRECISIÓN QUE PUDIERA APARECER EN ESTE MANUAL, INCLUIDOS LOS PRODUCTOS Y EL SOFTWARE DESCRITOS EN ÉL.

Los productos y nombres de empresas que aparecen en este manual pueden o no ser marcas registradas o propiedad intelectual de sus respectivas compañías y solamente se usan para identificación o explicación y en beneficio de los propietarios sin intención de infringir ningún derecho.

Avisos

Declaración de la Comisión Federal de Comunicaciones (FCC, Federal Communications Commission)

Este dispositivo cumple la Parte 15 de las Reglas de la FCC. El funcionamiento se encuentra sujeto a las siguientes dos condiciones:

- Este dispositivo no puede causar interferencias perjudiciales, y
- Este dispositivo debe aceptar cualquier interferencia recibida, incluida la interferencia que pueda causar un funcionamiento no deseado.

Este equipo ha sido probado, hallándose que satisface los límites de un dispositivo digital de Clase B de acuerdo con los requisitos definidos en la Sección 15 de la normativa FCC. Estos límites se crearon con el fin de proporcionar una protección razonable contra interferencia dañina en una instalación residencial. Este equipo genera, usa y puede irradiar energía en frecuencias de radio y, si no se instala y usa de acuerdo con las instrucciones del fabricante, puede causar interferencias dañinas a las comunicaciones de radio. Sin embargo, no se puede garantizar que la interferencia no ocurrirá en una instalación en particular. En el caso de que el equipo causara interferencia dañina con las recepción de radio o TV, la cual puede ser determinada encendiendo o apagando el equipo, se sugiere que el usuario tome una o más de las siguientes medidas para corregir la interferencia:

- Reorientar o colocar en otro lugar la antena receptora.
- Aumentar la separación entre el equipo y el receptor.
- Conectar el equipo a una toma de corriente que se encuentre en un circuito distinto al que está conectado el receptor.
- Solicitar ayuda al proveedor o a un profesional de radio y TV con experiencia.



Como socio de Energy Star®, nuestra compañía ha determinado que este producto cumple las directivas de Energy Star® para la eficacia energética.

Declaración del Departamento Canadiense de Comunicaciones

Este aparato digital no supera los límites de la Clase B para emisiones de ruido de radio desde aparatos digitales establecidas en las Normativas de Interferencias de Radio del Departamento Canadiense de Comunicaciones.

Este aparato digital de Clase B cumple la norma canadiense ICES-003.

Información de seguridad

- Antes de instalar el monitor, lea atentamente toda la documentación incluida en el paquete.
- Para evitar incendios o descargas eléctricas, no exponga el monitor a la lluvia ni a la humedad.
- No abra la carcasa del monitor. En el interior del mismo hay componentes con voltaje alto y peligroso que puede provocar graves daños personales.
- Si la fuente de alimentación se avería, no intente arreglarla usted mismo. Póngase en contacto con un profesional cualificado o con su proveedor.
- Antes de usar el producto, asegúrese de que todos los cables están correctamente conectados y que los cables de alimentación no están dañados. Si detecta algún daño, póngase en contacto con su distribuidor inmediatamente.
- Las ranuras y aberturas situadas en la parte posterior y superior de la carcasa están pensadas para la ventilación del aparato. No las bloquee. No coloque nunca este aparato cerca de un radiador o fuentes de calor ni sobre ellas a menos que se proporcione la ventilación adecuada.
- El monitor debe alimentarse solamente con el tipo de fuente de alimentación indicado en la etiqueta. Si no está seguro del tipo de alimentación de su domicilio, póngase en contacto con su distribuidor o con la compañía eléctrica local.
- Use el enchufe adecuado que cumpla la normativa eléctrica local.
- No sobrecargue las tomas de corriente ni los alargadores. Si lo hace, podría provocar fuego o descargas eléctricas.
- Evite el polvo, la humedad y las temperaturas extremas. No coloque el monitor en un área donde se pueda mojar. Coloque el monitor en una superficie estable.
- Desenchufe la unidad durante una tormenta o si no la va a utilizar durante un prolongado período de tiempo. Esto protegerá el monitor de daños provocados por las subidas de tensión.
- Nunca inserte objetos ni derrame líquidos de ningún tipo en las ranuras de la carcasa del monitor.
- Para garantizar el funcionamiento correcto, utilice el monitor solamente con los equipos que cumplan la norma UL, que tengan las tomas de corriente correctamente configuradas y con valores nominales comprendidos entre 100 y 240 VCA.
- Si tiene problemas técnicos con el monitor, póngase en contacto con un profesional cualificado o con su distribuidor.

Limpieza y mantenimiento

- Antes de levantar o reparar el monitor, debe desconectar los cables y el cable de alimentación. Siga las técnicas correctas para levantar el monitor cuando lo coloque. Cuando levante o transporte el monitor, agárrelo por los bordes. No levante la pantalla por la base ni el cable de alimentación.
- Limpieza. Apague el monitor y desenchufe el cable de alimentación. Limpie la superficie del monitor con un paño sin pelusas y no abrasivo. Las manchas resistentes se pueden eliminar con un paño humedecido con un producto de limpieza suave.
- No utilice productos de limpieza que contengan alcohol o acetona. Utilice productos de limpieza fabricados para pantallas LCD. Nunca rocíe productos de limpieza directamente en la pantalla, ya que pueden gotear dentro del monitor y causar descargas eléctricas.

Los siguientes síntomas son normales en el monitor:

- Debido a la naturaleza de la luz fluorescente, la pantalla puede parpadear durante el uso inicial. Desconecte la alimentación y vuelva a conectarla para asegurarse de que el parpadeo desaparece.
- Puede detectar un brillo ligeramente irregular en la pantalla dependiendo del patrón de escritorio que utilice.
- Cuando la misma imagen se muestra durante horas, una imagen remanente de la pantalla anterior puede mantenerse en pantalla al cambiar de imagen. La pantalla se recuperará lentamente. Si no es así, desconecte la corriente durante varias horas.
- Cuando la pantalla se quede en blanco, parpadee o ya no funcione, póngase en contacto con su distribuidor o centro de servicio para repararla. ¡No repare la pantalla usted mismo!

Convenciones utilizadas en esta guía



ADVERTENCIA: información para evitar daños personales al intentar completar una tarea.



PRECAUCIÓN: información para evitar daños en los componentes al intentar completar una tarea.



IMPORTANTE: información que **DEBE** seguir para completar una tarea.



NOTA: sugerencias e información adicional que ayudan a completar una tarea.

Dónde encontrar más información

Consulte las siguientes fuentes para obtener información adicional y las actualizaciones del software.

1. Sitios Web de ASUS

Los sitios Web de ASUS en todo el mundo proporcionan información actualizada del hardware y los productos de software de ASUS. Consulte el sitio Web <http://www.asus.com>

2. Documentación opcional

El paquete del producto puede incluir documentación opcional que puede haber agregado su distribuidor. Estos documentos no forman parte del paquete estándar.

1.1 ¡Bienvenido!

¡Gracias por adquirir el monitor LCD de las series VE278 de ASUS®!

Los monitores LCD panorámicos más modernos de ASUS proporcionan una visualización más nítida, clara y brillante, además de una gran cantidad de funciones que mejoran la experiencia de visualización.

Con estas funciones, disfrutará de la comodidad y la experiencia visual agradable que proporcionan la series VE278.

1.2 Contenido del paquete

Compruebe que el paquete del monitor LCD de las series VE278 contiene los siguientes artículos:

- ✓ Monitor LCD
- ✓ Base del monitor
- ✓ Guía de inicio rápido
- ✓ Tarjeta de garantía
- ✓ 1 x Cable de alimentación
- ✓ 1 x Cable VGA
- ✓ 1 x Cable DVI (VE278N)
- ✓ 1 x Cable HDMI-DVI (VE278H)
- ✓ 1 x Cable de audio (VE278H)



Si alguno de los artículos anteriores falta o está dañado, póngase en contacto con su distribuidor inmediatamente.

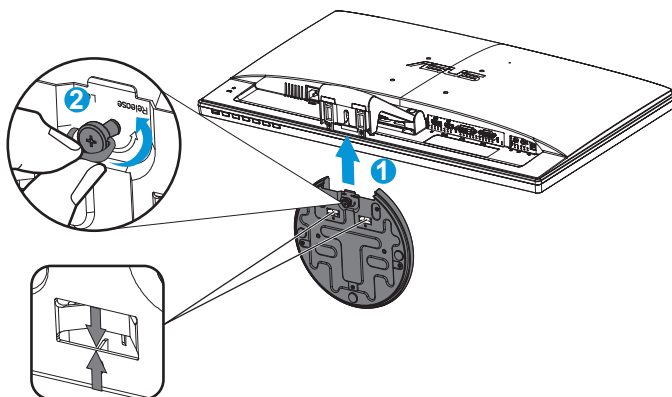
1.3 Montar la base del monitor

Para montar la base del monitor:

1. Acople la base al brazo y fíjela con el tornillo para que ambas piezas queden firmemente unidas. Puede apretar fácilmente el tornillo con los dedos.
2. Ajuste el monitor con el ángulo que le resulte más cómodo.



Es recomendable que cubra la superficie de la mesa con un paño suave para no dañar el monitor.

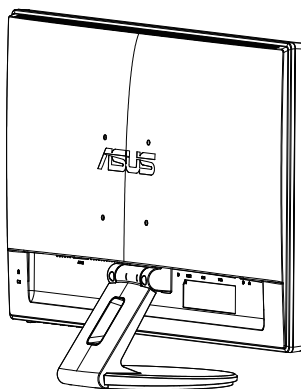


Asegúrese de atornillar perfectamente la base al brazo.

1.4 Conectar los cables

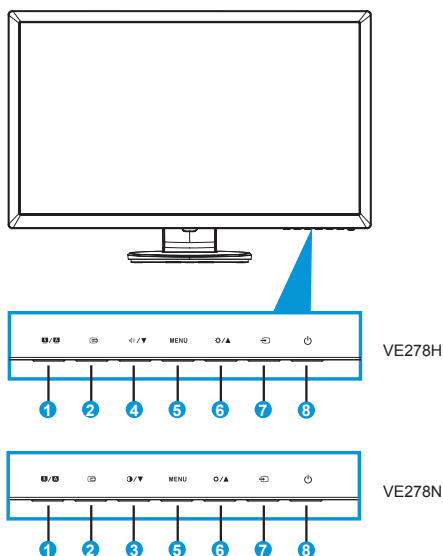
Para conectar los cables:

Conecte los cables que necesite según la información de las páginas 1 a 5 del capítulo 1.5.2.



1.5 Presentación del monitor

1.5.1 Parte frontal del monitor LCD

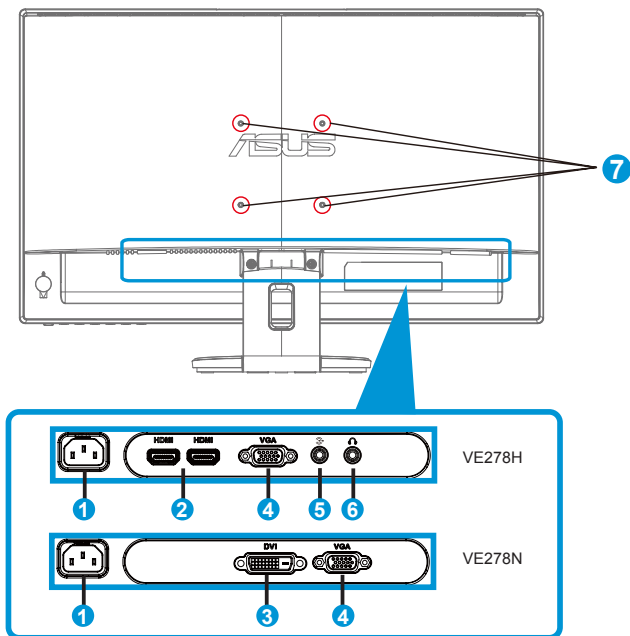


1. Botón **S / A**:
 - Si presiona este botón entre 2 y 4 segundos, podrá ajustar automáticamente la imagen con los valores de posición, reloj y fase óptimos (solamente para el modo VGA).
 - Utilice este botón de acceso directo para cambiar entre los seis modos preestablecidos de vídeo (Modo Escenario, Modo Estándar, Modo Cine, Modo Juego, Modo Noche y Modo sRGB) con la tecnología de inteligencia de vídeo **SPLendid™**.
 - También permite salir del menú OSD o retroceder al menú OSD anterior.
2. Botón **☰** :
 - Presione este botón para activar la función QuickFit diseñada para alineación.
 - La función QuickFit contiene 7 páginas de patrones de cuadrícula, tamaños de papel y tamaños de fotografía comunes. (Consulte la sección 1.5.3 Función QuickFit)
3. Botón **◂ / ▾**:
 - Pulse este botón para reducir el valor de la función seleccionada o pasar a la función siguiente. Esto es también una tecla rápida para el ajuste de Relación de Contraste.

4. Botón ◀▶/▼:
 - Presione este botón para reducir el valor de la función seleccionada o pasar a la función siguiente.
 - También es una tecla de acceso directo para ajustar el volumen.
5. Botón MENÚ:
 - Presione este botón para entrar o seleccionar el icono (función) resaltado mientras el menú OSD está activado.
6. Botón ⚙/▲:
 - Presione este botón para aumentar el valor de la función seleccionada o moverse hacia la derecha o hacia arriba a la función siguiente.
 - También es una tecla de acceso directo para ajustar el brillo.
7. Botón Seleccionar entrada ↵:
 - Utilice este botón de acceso directo para cambiar entre las señales de entrada VGA, DVI(VE278N),HDMI(VE278H).
8. Botón de alimentación o indicador de alimentación ⏻:
 - Presione este botón para encender y apagar el monitor.
 - En la tabla siguiente encontrará la definición del color del indicador de alimentación.

Estado	Descripción
Azul	ENCENDER
Ámbar	Modo de espera
APAGAR	APAGAR

1.5.2 Parte posterior del monitor LCD



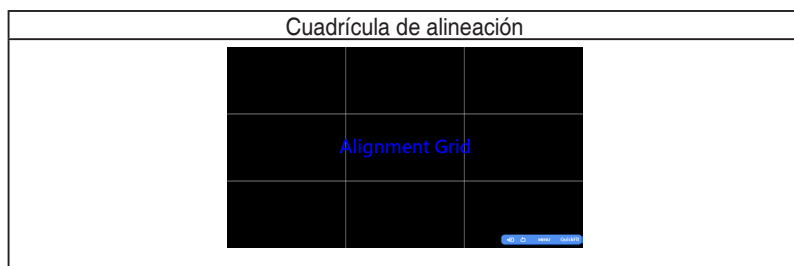
1	Puerto ENTRADA DE CA
2	Puerto HDMI
3	Puerto DVI
4	Puerto VGA
5	Puerto Entrada de línea de audio
6	Puerto Salida de auriculares
7	Agujeros de tornillos para el Montaje de Pared VESA.

1.5.3 Función QuickFit

La función QuickFit contiene tres patrones: (1) Cuadrícula (2) Tamaño de papel (3) Tamaño de fotografía.

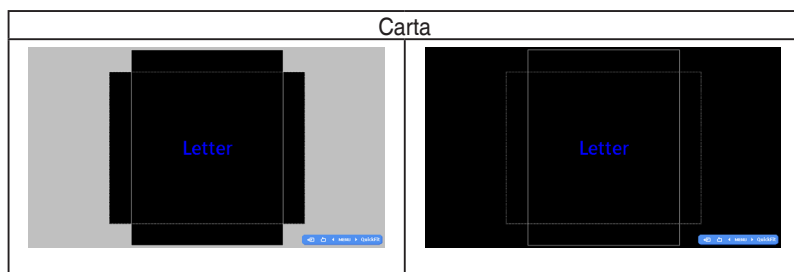
1. Patrones de cuadrícula

Los patrones de cuadrícula facilitan a los diseñadores y usuarios la organización del contenido y el diseño en una página y, al mismo tiempo, les ayuda a conseguir un aspecto coherente.



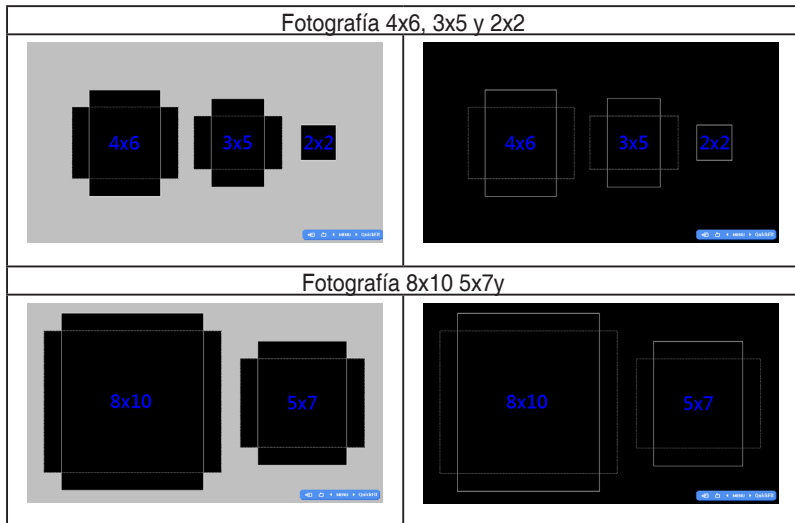
2. Tamaño del papel

QuickFit proporciona una gran cantidad de tamaños de papel estándar comúnmente utilizados que permite a los usuarios ver sus documentos a tamaño real en la pantalla.



3. Tamaño de la fotografía

Los variados y reales tamaños de fotografía mostrados en la función QuickFit permiten a los fotógrafos y a otros usuarios ver y editar de forma precisa sus fotografías a tamaño real en la pantalla.



2.1 Desmontar el brazo y la base (para el soporte para pared VESA)

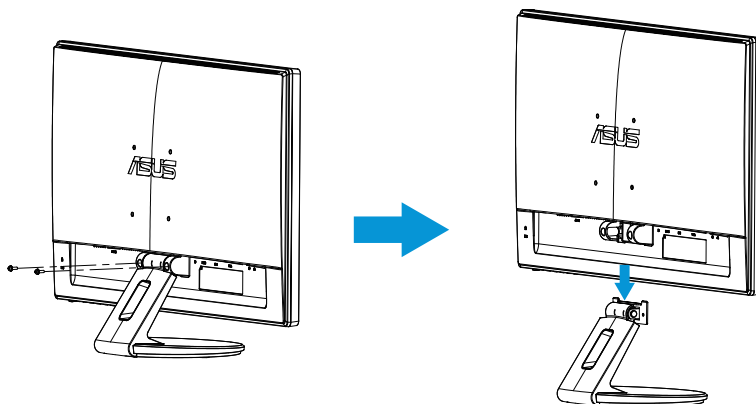
La base desmontable del monitor LCD de las series VE278 está especialmente diseñada para soportes para pared VESA.

Para desmontar el brazo y la base:

1. Desconecte los cables de alimentación y señal. Coloque la parte frontal del monitor boca abajo y con cuidado sobre una mesa despejada.
2. Utilice u destornillador para quitar los dos tornillos que fijan la base al monitor.
3. Desmonte la base del monitor.



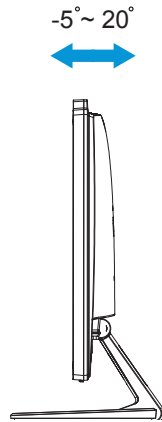
- Es recomendable que cubra la superficie de la mesa con un paño suave para no dañar el monitor.
- Sujete la base del monitor cuando quite los tornillos.



- El kit para instalación en pared VESA (100 mm x 100 mm) se adquiere por separado.
- Utilice solamente el soporte para instalación en pared homologado por UL que aguante un peso o carga mínima de 24,4 Kg (tamaño de los tornillos de 4 x 10 mm).

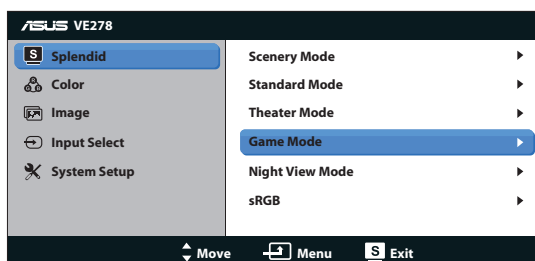
2.2 Ajustar el monitor

- Para conseguir la mejor visualización posible, es recomendable mirar a toda la superficie del monitor y, a continuación, ajustarlo con el ángulo que le resulte más cómodo.
- Sujete la base para impedir que el monitor se caiga cuando cambie su ángulo.
- Puede ajustar el ángulo del monitor entre -5° y 20° .



3.1 Menú en pantalla (OSD)

3.1.1 Cómo realizar la reconfiguración

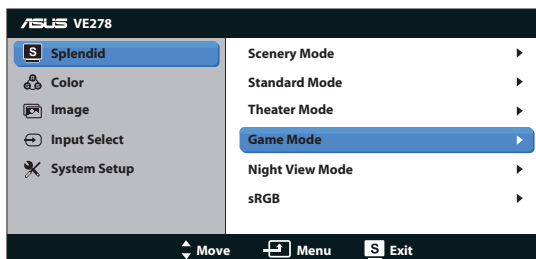


1. Presione el botón MENU (MENÚ) para activar el menú OSD.
2. Presione ▼ y ▲ para recorrer las funciones. Resalte y active la función que desee presionando el botón MENU (MENÚ). Si la función seleccionada tiene un submenú, presione ▼ y ▲ de nuevo para recorrer las funciones del mismo. Resalte y active la función del submenú que desee presionando el botón MENU (MENÚ).
3. Presione ▼ y ▲ para cambiar la configuración de la función seleccionada.
4. Para salir del menú OSD, presione de nuevo el botón **S** / **A**. Repita los pasos 2 y 3 para ajustar cualquier otra función.

3.1.2 Presentación de las funciones OSD

1. Splendid

Esta función contiene seis funciones secundarias que puede seleccionar según sus preferencias. Cada modo tiene la opción Reiniciar que permite mantener la configuración o recuperar el modo preestablecido.



- **Modo Escenario:** se trata de la mejor elección para visualización de fotografías de paisajes con la tecnología de inteligencia de vídeo SPLENDID™.

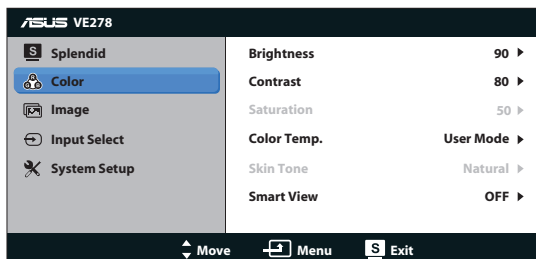
- **Modo Estándar:** se trata de la mejor elección para editar documentos con la tecnología de inteligencia de vídeo SILENDID™.
- **Modo Cine:** se trata de la mejor elección para ver películas con la tecnología de inteligencia de vídeo SILENDID™.
- **Modo Juego:** se trata de la mejor elección para ejecutar juegos con la tecnología de inteligencia de vídeo SILENDID™.
- **Modo Noche:** se trata de la mejor elección para ejecutar juegos con escenas oscuras o ver películas con la tecnología de inteligencia de vídeo SILENDID™.
- **sRGB:** se trata de la mejor elección para ver fotografías y gráficos desde PCs.



-
- En el **Modo Estándar**, el usuario no puede configurar las funciones **Saturación, Tono de piel, Nitidez y ASCR**.
 - En **sRGB**, el usuario no podrá configurar las funciones **Saturation (Saturación), Color Temp. (Temperatura de color), Skin Tone (Tono de piel), Sharpness (Nitidez), Brightness (Brillo), Contrast (Contraste) y ASCR**.
-

2. Color

Esta función permite seleccionar el color de la imagen que desea.



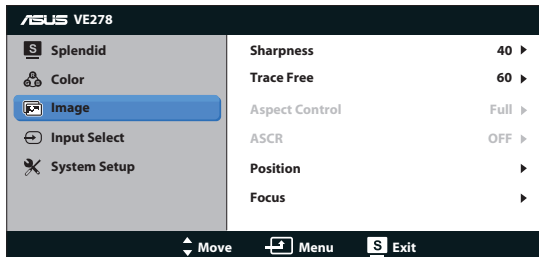
- **Brillo:** el intervalo de ajuste está comprendido entre 0 y 100. También puede activar esta función con el botón de acceso directo \star / \blacktriangle .
- **Contraste:** el intervalo de ajuste está comprendido entre 0 y 100. También puede activar esta función con el botón de acceso directo $\bullet / \blacktriangledown$ (solo para VE278N).
- **Saturación:** el intervalo de ajuste está comprendido entre 0 y 100.
- **Temp del Color:** contiene tres modos de color predefinidos (Frio, Normal y Cálido) y la opción Modo Usuario.
- **Tono de piel:** contiene tres modos de color (Rosado, Natural y Amarillento).
- **Smart View (Pametán pregled):** Različiti mogući uglovi gledanja sa Smart View Tehnologijom.



En el Modo Usuario, el usuario puede configurar los colores R (rojo), V (verde) y A (azul), cuyos valores oscilan entre 0 y 100.

3. Imagen

Con esta función principal puede ajustar la nitidez, sin trazos(Disponible solamente para los modelos VE278H), el controle de aspecto, la posición (solamente con señales VGA) y el enfoque (solamente con señales VGA).



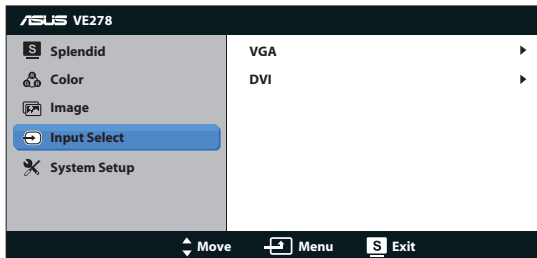
- **Nitidez:** permite ajustar la nitidez de la imagen. El intervalo de ajuste está comprendido entre 0 y 100.
- **Trace Free (Sin trazos):** permite acelerar el tiempo de respuesta. El intervalo de ajuste está comprendido entre 0 y 100.(Disponible solamente para los modelos VE278H)
- **Control de Aspecto:** permite ajustar la relación de aspecto. Las opciones disponibles son "Pantalla completa", "4:3" y "Sobreexploración". (La opción Sobreexploración solo está disponible para la fuente HDMI VE278H)
- **ASCR:** seleccione ON (ACTIVAR) o OFF (DESACTIVAR) para habilitar o deshabilitar la función de relación de contraste dinámico.
- **Posición:** permite ajustar las posiciones horizontal (Posición-H) y vertical (Posición-V) de la imagen. El intervalo de ajuste está comprendido entre 0 y 100 (solamente disponible para la entrada VGA).
- **Enfoque:** permite reducir el ruido de las líneas horizontales y verticales de la imagen ajustando los parámetros (Fase) y (Frecuencia). El intervalo de ajuste está comprendido entre 0 y 100 (solamente disponible para la entrada VGA).



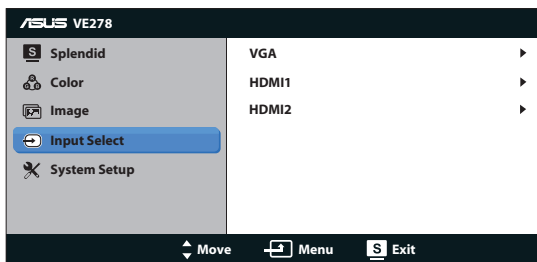
- En el Modo Estándar, las funciones de Saturación y Nitidez no son configurables por el usuario.
 - En los otros modos, la función sRGB no es configurable por el usuario.
-

4. Selección de entrada

Seleccione la fuente de entrada **VGA, DVI.**(VE278N)

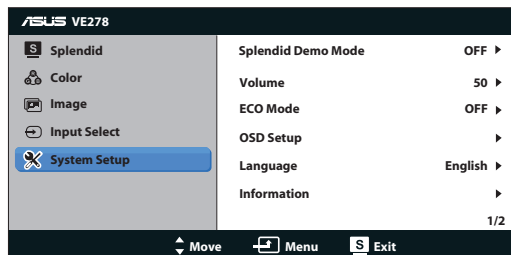


Seleccione la fuente de entrada **VGA, HDMI1,HDMI2.**(VE278H)



5. Config. Sistema

El parámetro Config. Sistema permite ajustar la configuración del sistema.



- **Splendid Demo Mode:** permite activar el modo de demostración para la función Splendid.
- **Volumen:** permite ajustar el nivel de volumen de salida de los auriculares o del altavoz. El intervalo de ajuste está comprendido entre 0 y 100 (solo para VE278H).
- **ECO Mode (ECO režim):** permite activar el modo ecológico para ahorrar energía.
- **Config. OSD:** permite ajustar los parámetros posición horizontal (Posición-H), posición vertical (Posición-V), Temporizador OSD, DDC/CI y Transparencia, todos ellos correspondientes a la pantalla OSD.




- **Idioma:** permite seleccionar el idioma OSD. Las opciones disponibles para el menú OSD para la versión diferente a la de la Unión Europea y distinta a la de Estados Unidos son: inglés, chino tradicional, chino simplificado, japonés, persa, tailandés e indonesio. Las opciones disponibles para el menú OSD para las versiones de la Unión Europea y de Estados Unidos son: inglés, alemán, italiano, francés, holandés, español, ruso, polaco, turco, portugués, checo, croata, húngaro y rumano.
- **Información:** permite mostrar la información del monitor.
- **Reset Todo:** establezca esta opción en “Sí” para revertir el modo predeterminado de fábrica en toda la configuración.

3.2 Especificaciones

Modelo	VE278N	VE278H
Tamaño del panel	27,0" W (68,6 cm)	
Resolución máxima	1920x1080	
Brillo (Tipo)	300 cd/m ²	
Relación de contraste intrínseco (Tipo)	1200:1	
Ángulo de visión (CR ≥ 10)	160° (V) ; 170° (H)	
Colores de visualización	16,7 M (Hi FRC de 6 bits)	
Tiempo de respuesta	5 ms (Tr+Tf)	2 ms (Gray to Gray)
Entrada DVI	DVI con HDCP	-
Entrada D-Sub	Sí	
Entrada HDMI	-	Sí
Consumo en estado de ENCENDIDO	38 W	45W
Altavoz estéreo	-	Sí
Hörlurar, utgång	-	Sí
Modo de ahorro de energía	< 0.5W	
Modo de apagado	< 0.5W	
Inclinación	-5° ~ +20°	
Instalación para pared VESA	Sí (100 mm x 100 mm)	
Dimensiones físicas (LxAxF)	643x445,6x220 mm	
Dimensiones de la caja (LxAxF)	732x176x560 mm	
Peso neto (estimado)	6,0 kg	
Peso bruto (estimado)	9,2 kg	
Voltaje nominal	100~240 VCA (integrado)	

*Las especificaciones están sujetas a cambio sin previo aviso.

3.3 Solucionar problemas (preguntas más frecuentes)

Problema	Solución posible
El indicador LED de alimentación no se ENCIENDE	<ul style="list-style-type: none"> • Presione el botón  para comprobar si el monitor se encuentra en el modo ENCENDER. • Compruebe si el cable de alimentación está correctamente conectado al monitor y a la toma de corriente.
El LED de alimentación se ilumina en ámbar pero no se muestra ninguna imagen en la pantalla	<ul style="list-style-type: none"> • Compruebe si el monitor y el equipo se encuentran en el modo ENCENDER. • Asegúrese de que el cable de señal está correctamente conectado al monitor y al equipo. • Inspeccione el cable de señal y asegúrese de que no hay ningún contacto doblado. • Conecte el equipo a otro monitor disponible para comprobar si dicho equipo funciona correctamente.
La imagen de la pantalla es demasiado clara o demasiado oscura	<ul style="list-style-type: none"> • Ajuste los parámetros Contraste y Brillo mediante el menú OSD.
La imagen de la pantalla no está centrada o no tiene el tamaño adecuado	<ul style="list-style-type: none"> • Presione el botón  durante dos segundos para ajustar automáticamente la imagen. • Ajuste los parámetros Posición-H o Posición-V mediante el menú OSD.
La imagen de la pantalla bota o hay un efecto de onda en dicha imagen	<ul style="list-style-type: none"> • Asegúrese de que el cable de señal está correctamente conectado al monitor y al equipo. • Aleje los dispositivos eléctricos que puedan estar causando interferencia.
La imagen de la pantalla presenta defectos de color (el blanco no parece blanco)	<ul style="list-style-type: none"> • Inspeccione el cable de señal y asegúrese de que no hay ningún contacto doblado. • Reiniciar el dispositivo mediante el menú OSD. • Ajuste la configuración de color R/V/A o seleccione Temp del Color mediante el menú OSD.
La imagen de la pantalla se muestra borrosa o confusa	<ul style="list-style-type: none"> • Presione el botón  durante dos segundos para ajustar automáticamente la imagen (solamente para el modo VGA). • Ajuste los parámetros Fase y Frecuencia mediante el menú OSD.
No hay sonido o este es demasiado bajo (para los modelos VE278H)	<ul style="list-style-type: none"> • Asegúrese de que el cable de audio está correctamente conectado al monitor. • Ajuste la configuración del volumen tanto en el monitor como en el equipo. • Asegúrese de que el controlador de la tarjeta de sonido del equipo está correctamente instalado y activado.

3.4 Lista de frecuencias admitidas

Frecuencias admitidas en los modos VESA / IBM (entradas D-SUB, DVI-D y VE278H HDMI)

Resolución	Tasa de actualización	Frecuencia horizontal
640 x 350	70Hz	31,469KHz
640 x 480	60Hz	31,469KHz
640 x 480	67Hz	35KHz
640 x 480	75Hz	37,5KHz
720 x 400	70Hz	31,469KHz
800 x 600	56Hz	35,156KHz
800 x 600	60Hz	37,879KHz
800 x 600	72Hz	48,077KHz
800 x 600	75Hz	46,875KHz
848 x 480	60Hz	31,02KHz
1024 x 768	60Hz	48,363KHz
1024 x 768	70Hz	56,476KHz
1024 x 768	75Hz	60,023KHz
1152 x 864	75Hz	67,5KHz
1280 x 720	60Hz	44,772KHz
1280 x 800	60Hz	49,702KHz
1280 x 960	60Hz	60KHz
1280 x 1024	60Hz	63,981KHz
1280 x 1024	75Hz	79,976KHz
1366 x 768	60Hz	47,712KHz
1440 x 900	60Hz	55,935KHz
1680 x 1050	60Hz	65,29KHz
1680 x 1050	60Hz	64,674KHz
1920 x 1080	60Hz	67,5KHz
1920 x 1080	60Hz	66,587KHz

Frecuencias admitidas para los formatos HDMI 1.3 CEA-861 (para entrada VE278H HDMI)

Resolución	Tasa de actualización	Frecuencia horizontal
640 x 480P	59,94 / 60Hz	31,469 / 31,5KHz
720 x 480P	59,94 / 60Hz	31,469 / 31,5KHz
720 x 576P	50Hz	31,25KHz
1280 x 720P	50Hz	37,5KHz
1280 x 720P	59,94 / 60Hz	44,955 / 45KHz
1440 x 480P	59,94 / 60Hz	31,469 / 31,5KHz
1440 x 576P	50Hz	31,25KHz
1920 x 1080i	50Hz	28,125KHz
1920 x 1080i	59,94 / 60Hz	33,716 / 33,75KHz
1920 x 1080P	50Hz	56,25KHz
1920 x 1080P	59,94 / 60Hz	67,433 / 67,5KHz

* Los modos que no figuran en las tablas anteriores puede que no se admitan. Para conseguir la resolución óptima, es recomendable que elija uno de los modos que figuran en dichas tablas.