



IBM Cloud Manager - Autoservicio
Guía del usuario





IBM Cloud Manager - Autoservicio
Guía del usuario

Nota

Antes de utilizar esta información y el producto al que hace referencia, lea la información en "Avisos" en la página 9.

Contenido

Gestión con IBM Cloud Manager - Autoservicio (acceso de usuario). . . . 1

Configuración de la cuenta de usuario.	1
Supresión de la cuenta	2
Creación e importación de pares de claves	2
Visualización de proyectos.	3
Visualización de plantillas de imagen	3
Gestión de instancias	4
Gestión de solicitudes	4
Visualización de sucesos	4

Problemas conocidos y soluciones para un usuario	4
Visualización almacenada en memoria caché.	5

Accesibilidad 7

Avisos 9

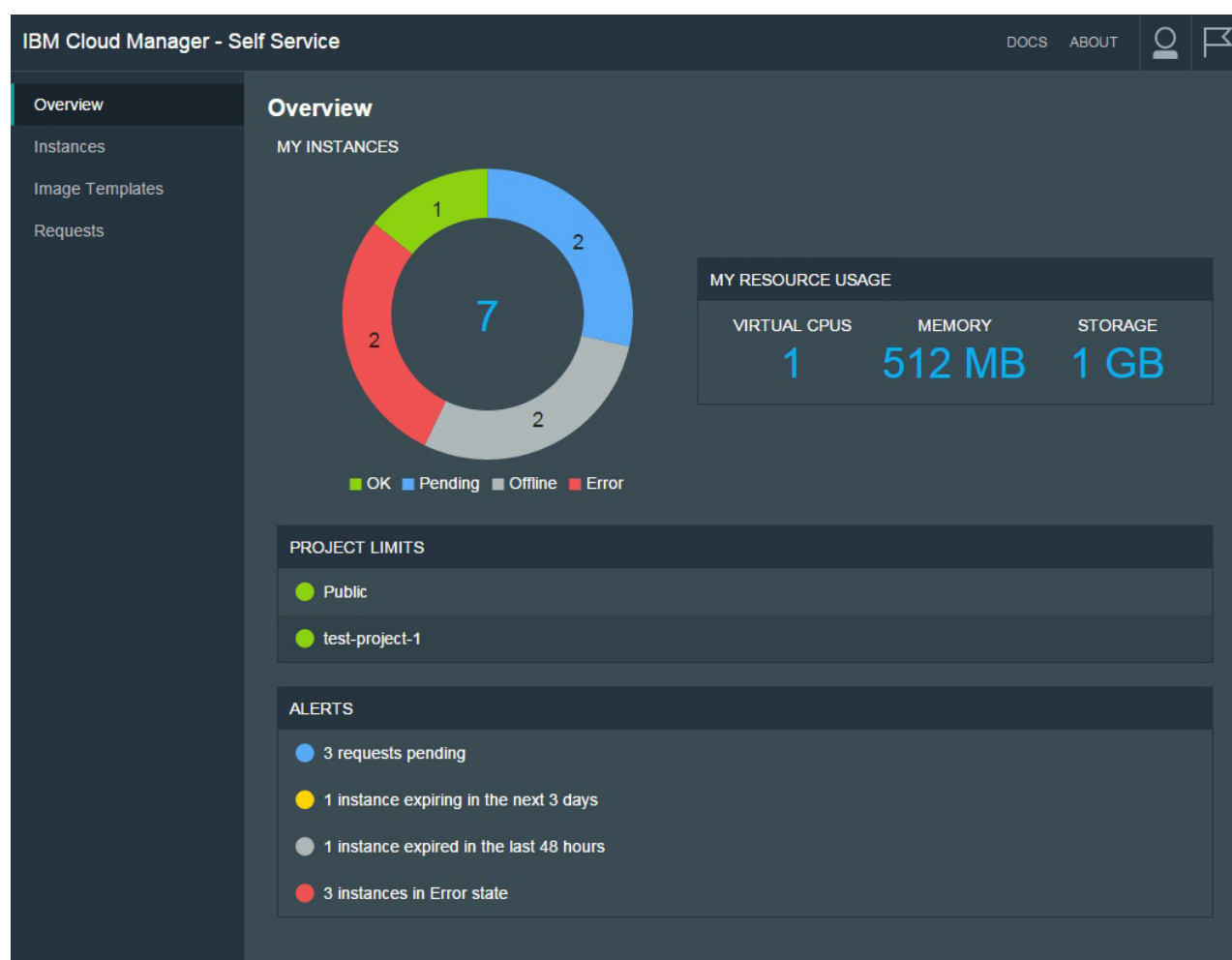
Marcas registradas	11
Consideraciones sobre la política de privacidad	12

Gestión con IBM Cloud Manager - Autoservicio (acceso de usuario)

IBM® Cloud Manager with OpenStack incluye una interfaz de usuario instalable de manera opcional para la gestión de la nube del usuario. El componente es la interfaz de usuario de IBM Cloud Manager - Autoservicio. Como usuario, que utiliza el rol Usuario, puede gestionar y ver instancias, plantillas de imagen, sucesos y solicitudes. Asimismo, una página **Visión general** proporciona un resumen rápido de todos los datos de nube relevantes.

Acerca de esta tarea

La siguiente imagen muestra la página **Visión general** y le da una idea de la interfaz de usuario.



Restricción: La interfaz de usuario de IBM Cloud Manager - Autoservicio no da soporte a la funcionalidad de instantáneas de VMware en directo.

Configuración de la cuenta de usuario

Antes de iniciar sesión en la interfaz de usuario de IBM Cloud Manager - Autoservicio por primera vez, debe solicitar una cuenta a través del administrador del sistema. También debe conocer la URL del servidor IBM Cloud Manager with OpenStack.

Procedimiento

1. Dirija su navegador web a la URL de su IBM Cloud Manager with OpenStack servidor e inicio de sesión. El URL es parecido al del siguiente ejemplo, donde *IBM Cloud Manager con nombre de host de OpenStack* es el nombre del host de IBM Cloud Manager with OpenStack y *número de puerto* es el número de puerto: `http(s)://IBM Cloud Manager con nombre de host de OpenStack:número de puerto`

Nota: El número de puerto predeterminado es *8080*.

2. Si no tiene una cuenta, pulse **Solicitar cuenta** para crear una solicitud de cuenta de usuario. Cuando el administrador ha aprobado la solicitud, se crea automáticamente una cuenta.

Nota:

- Debe recibir la información de la cuenta para poder continuar.
- Si no conoce la URL de su servidor IBM Cloud Manager with OpenStack, póngase en contacto con su administrador IBM Cloud Manager with OpenStack para solicitar una cuenta de forma manual.

Resultados

Su perfil de usuario está listo para usarlo.

Supresión de la cuenta

Puede solicitar suprimir la cuenta de usuario en cualquier momento.

Acerca de esta tarea

Para suprimir el perfil de usuario, envíe una solicitud al administrador del sistema.

Procedimiento

1. Dirija su navegador web a la URL de su IBM Cloud Manager with OpenStack servidor e inicio de sesión. El URL es parecido al del siguiente ejemplo, donde *IBM Cloud Manager con nombre de host de OpenStack* es el nombre del host de IBM Cloud Manager with OpenStack y *número de puerto* es el número de puerto: `http(s)://IBM Cloud Manager con nombre de host de OpenStack:número de puerto`

Nota: El número de puerto predeterminado es *8080*.

2. Pulse el icono **Cuenta de usuario** en la esquina superior derecha y seleccione **Perfil** en la lista.
3. Pulse **Suprimir mi ID** en la página Perfil para solicitar la acción. Se crea la solicitud de supresión de la cuenta. Cuando el administrador del sistema haya aprobado la solicitud, se suprimirá el perfil de usuario.

Resultados

El perfil de usuario se ha suprimido.

Creación e importación de pares de claves

Puede utilizar la página Pares de claves para crear pares de claves, suprimir pares de claves e importar claves públicas para la nube de OpenStack.

El par de claves se utiliza para habilitar una conexión SSH con la máquina virtual. Para utilizar el par de claves, la clave pública se añade a la instancia durante el despliegue. Entonces se utiliza la clave privada para cifrar la conexión utilizando la aplicación del terminal (por ejemplo, PuTTY).

Para acceder a la página Pares de claves, pulse el icono **Cuenta de usuario** en la esquina superior derecha y seleccione **Pares de claves** en la lista.

Visualización de proyectos

Puede ver los proyectos en la página **Visión general**.

Los *proyectos* de IBM Cloud Manager with OpenStack son grupos de instancias y plantillas de imagen virtual que sólo están visibles para los miembros de ese proyecto.

IBM Cloud Manager with OpenStack viene con un proyecto predeterminado denominado proyecto público, al que pertenecen todos los usuarios. Todas las instancias y plantillas de imagen virtual que se crean fuera de IBM Cloud Manager with OpenStack se asignan, de forma predeterminada, al proyecto Público.

Cuando es agregado como miembro de un proyecto, se le asigna uno de tres roles de pertenencia.

Propietario

Un propietario del proyecto tiene autoridad de administrador para el proyecto y su contenido. El propietario de proyecto gestiona principalmente el contenido del proyecto y quién tiene autorización para acceder al proyecto y a su contenido. Las tareas de administrador del proyecto deben completarse utilizando IBM Cloud Manager - Panel de control.

Usuario

Un usuario del proyecto tiene autoridad para usar el proyecto y los objetos dentro del proyecto. Por ejemplo, un usuario del proyecto puede iniciar una instancia en el proyecto. El usuario de proyecto principalmente gestiona sus propias instancias.

Lector Un lector de proyecto sólo tiene autoridad para ver el proyecto y las imágenes virtuales e instancias contenidas en el proyecto.

El rol de pertenencia determina qué proyectos puede ver y qué nivel de acceso tiene.

Visualización de plantillas de imagen

En la página **Plantillas de imagen**, puede ver las plantillas de imagen que hay disponibles para su inicio y ver sus propiedades.

En IBM Cloud Manager with OpenStack, cada plantilla de imagen tiene un estado asociado con ella. Si el estado es *Correcto*, la imagen está lista para iniciarse.

Puede ver propiedades de la plantilla de imagen como, por ejemplo, el nombre, el estado, la nube, el proyecto, la arquitectura, el hipervisor y la descripción. Si tiene autoridad de propietario de proyecto, puede configurar y modificar el nombre, la descripción y el proyecto. No obstante, debe hacerlo desde la interfaz de usuario de IBM Cloud Manager - Panel de control. Para ver las propiedades de una plantilla de imagen, seleccione el nombre de la plantilla de imagen.

Si la lista de plantillas de imagen no contiene la imagen que desea, asegúrese de que los filtros estén establecidos correctamente.

Inicio de una instancia basándose en una plantilla de imagen

Cuando inicia una instancia, se muestran las opciones de configuración mínima, que incluyen el nombre, el proyecto y el recuento de instancias. El administrador configura más opciones, de forma que las opciones disponibles dependerán de cómo haya configurado el administrador la plantilla de imagen.

Nota:

- Solo los miembros del proyecto seleccionado pueden ver la instancia una vez iniciada.
- Si las aprobaciones están habilitadas, el inicio no se completa hasta que el administrador apruebe la solicitud.

- Las políticas de caducidad y aprobación de la instancia dependen de cómo las haya configurado el administrador para el proyecto o la nube donde se ha iniciado la instancia.
- Una vez iniciada correctamente una instancia de OpenStack PowerVM, se inicia una nueva tarea en PowerVC para activar la instancia. Mientras la tarea se está ejecutando, no podrá realizar determinadas acciones en la instancia. Después de que se complete la activación, las prestaciones de la instancia se restauran.

Gestión de instancias

Puede utilizar la página **Instancias** en la interfaz de usuario de IBM Cloud Manager - Autoservicio para gestionar las instancias una vez creadas. Puede especificar las instancias que desea ver basándose en los filtros.

Si la lista de instancias no contiene la instancia que desea, asegúrese de que los filtros estén establecidos correctamente. Puede utilizar el campo de filtro rápido para filtrar por cualquier valor encontrado en la tabla.

Nota:

- Aunque la tabla Instancias sólo muestra una única dirección IP, si hay más direcciones IP, el campo muestra la primera dirección IP seguida de tres puntos (...). Puede utilizar el campo de filtro rápido para filtrar por cualquiera de las direcciones IP asociadas con la instancia, aunque no aparezca en la tabla.
- Si la política de aprobación de una acción está habilitada (por ejemplo, la supresión de una instancia), la solicitud de usuario no se satisface hasta que el administrador la aprueba.
- Al eliminar una instancia, si la instancia no se suprime correctamente de IBM Cloud Manager - Autoservicio, el estado de la instancia cambia a "NO STATE". También puede aparecer este estado si falla un inicio.
- Las funciones de suspensión y reanudación no están soportadas para las instancias de PowerVM.

Gestión de solicitudes

Puede utilizar la página **Solicitudes** para ver o retirar solicitudes de instancia, o solicitar la supresión de su ID. Si el administrador ha habilitado el soporte de política de aprobación, es posible que muchas acciones necesiten la aprobación de administrador para poderse completar.

Si el administrador ha rechazado una solicitud, puede volver a enviarla. También podrá modificar algunas de las propiedades de la solicitud antes de volver a enviarla. Por ejemplo, si envía una solicitud para ampliar el marco temporal de caducidad de la instancia y el administrador la rechaza, puede ver los detalles de la solicitud, modificar la fecha de caducidad y volver a enviarla.

Visualización de sucesos

Puede ver sucesos, como la creación de la instancia, los errores de la instancia, etc.

Esta vista incluye todos los sucesos que ocurren en cualquiera de los recursos en los proyectos de los cuales es miembro. También puede ver todos los sucesos del sistema públicos.

Para acceder a la página Sucesos, pulse el icono **Sucesos** en la esquina superior derecha.

Problemas conocidos y soluciones para un usuario

Si está utilizando IBM Cloud Manager with OpenStack con el rol de *Usuario*, revise estos problemas conocidos y las soluciones que puede encontrar.

Visualización almacenada en memoria caché

Cuando instale o realice una actualización a IBM Cloud Manager with OpenStack, es posible que el navegador no actualice las imágenes procedentes de una versión anterior del software.

Asegúrese de borrar la memoria caché del navegador antes de realizar la actualización o de instalar IBM Cloud Manager with OpenStack.

Accesibilidad

IBM Cloud Manager with OpenStack no interfiere con las funciones de accesibilidad de los navegadores soportados. Para obtener una lista completa de características de accesibilidad, visite la página de soporte de accesibilidad del navegador soportado que está utilizando. Para obtener una lista de navegadores soportados, consulte Navegadores web soportados.

No se envían publicaciones de copia impresa con este programa. IBM Knowledge Center es un repositorio central mundial de publicaciones técnicas de IBM alojadas en una sola aplicación, ubicado en un único URL:

<http://www-01.ibm.com/support/knowledgecenter/>

Busque contenido técnico y navegue por él de forma más eficiente y fácil con búsqueda, filtrado y experiencia del usuario mejorados. Cree sus propias colecciones de documentos de IBM con salida en formato PDF a petición.

Nota: Puede buscar la colección de productos de IBM Cloud OpenStack Platform aquí:

<http://www-01.ibm.com/support/knowledgecenter/SSUTA8/welcome>

Al enviar información a IBM, otorga a IBM un derecho no exclusivo para utilizar o distribuir la información del modo que considere oportuno sin incurrir en ninguna obligación con el remitente.

Avisos

Esta información se desarrolló para los productos y servicios que se ofrecen en los EE.UU. IBM puede ofrecer este material en otros idiomas. Sin embargo, es posible que deba disponer de una copia del producto o de la versión del producto en dicho idioma para acceder a él.

Es posible que IBM no ofrezca los productos, servicios o características descritos en este documento en otros países. Solicite información al representante local de IBM acerca de los productos y servicios disponibles actualmente en su zona. Cualquier referencia a un producto, programa o servicio de IBM no pretende afirmar ni implica que sólo pueda utilizarse ese producto, programa o servicio de IBM. Puede utilizarse en su lugar cualquier otro producto, programa o servicio funcionalmente equivalente que no vulnere ninguno de los derechos de propiedad intelectual de IBM. No obstante, es responsabilidad del usuario evaluar y verificar el funcionamiento de cualquier producto, programa o servicio que no sea de IBM.

IBM podría tener patentes o solicitudes de patentes pendientes relacionadas con el tema principal que se describe en este documento. El suministro de este documento no le otorga ninguna licencia sobre estas patentes. Puede enviar las consultas sobre licencias, por escrito, a la siguiente dirección:

IBM Director of Licensing
IBM Corporation
North Castle Drive
Armonk, NY 10504-1785
U.S.A.

Para realizar consultas sobre licencias relacionadas con la información de juego de caracteres doble byte (DBCS), póngase en contacto con el departamento de propiedad intelectual de IBM en su país o envíe las consultas, por escrito, a:

Intellectual Property Licensing
Legal and Intellectual Property Law
IBM Japan Ltd.
1623-14, Shimotsuruma, Yamato-shi
Kanagawa 242-8502, Japón

El párrafo siguiente no aplica al Reino Unido ni a ningún otro país donde las disposiciones en él expuestas sean incompatibles con la legislación local: INTERNATIONAL BUSINESS MACHINES CORPORATION PROPORCIONA ESTA PUBLICACIÓN "TAL CUAL" SIN GARANTÍA DE NINGUNA CLASE, YA SEA EXPLÍCITA O IMPLÍCITA INCLUIDAS, PERO SIN LIMITARSE A ELLAS, LAS GARANTÍAS IMPLÍCITAS DE NO VULNERABILIDAD, COMERCIALIZACIÓN O IDONEIDAD PARA UN PROPÓSITO DETERMINADO. Algunos estados no permiten la renuncia a las garantías explícitas o implícitas en determinadas transacciones; por lo tanto, es posible que esta declaración no sea aplicable en su caso.

Esta información podría incluir inexactitudes técnicas o errores tipográficos. Periódicamente se efectúan cambios en la información incluida en este documento, estos cambios se incorporarán en nuevas ediciones de la publicación. IBM puede aplicar mejoras y/o cambios en los productos y/o programas descritos en esta publicación en cualquier momento y sin previo aviso.

Las referencias hechas en esta información a sitios Web que no son de IBM se proporcionan solo para la comodidad del usuario y no constituyen un aval de estos sitios Web. Los materiales de dichos sitios web no forman parte de los materiales para este producto de IBM y el uso de dichos sitios web corre a cuenta y riesgo del usuario.

IBM puede utilizar o distribuir la información que se le proporcione del modo que considere adecuado sin incurrir por ello en ninguna obligación con el remitente.

Los titulares de licencias de este programa que deseen obtener información sobre el mismo con el fin de permitir: (i) el intercambio de información entre programas creados independientemente y otros programas (incluido este) y (ii) el uso mutuo de la información intercambiada, deben ponerse en contacto:

IBM Corporation
Dept. LRAS/Bldg. 903
11501 Burnet Road
Austin, TX 78758-3400
U.S.A.

Dicha información puede estar disponible, sujeta a los términos y condiciones apropiados, incluyendo en algunos casos, el pago de una tarifa.

El programa bajo licencia descrito en este documento, así como todo el material bajo licencia disponible para el mismo, lo proporciona IBM según los términos del Acuerdo de Cliente de IBM, el Acuerdo Internacional de Programas bajo Licencia de IBM, el Acuerdo de Licencia para Código de Máquina de IBM o cualquier otro acuerdo equivalente entre ambas partes.

Los datos sobre rendimiento aquí incluidos se han determinado en un entorno controlado. Por lo tanto, los resultados obtenidos en otros entornos operativos podrían variar significativamente. Algunas mediciones pueden haberse realizado en sistemas de nivel de desarrollo y no hay ninguna garantía de que estas mediciones sean las mismas en sistemas de uso general. Por lo tanto, es posible que algunas mediciones se hayan calculado mediante extrapolación. Los resultados reales podrían ser diferentes. Los usuarios de este documento deben verificar los datos aplicables a sus entornos específicos.

La información relativa a productos que no son de IBM se ha obtenido de los proveedores de estos productos, sus anuncios publicados y otras fuentes públicamente disponibles. IBM no ha probado dichos productos y no puede confirmar la precisión de su rendimiento, compatibilidad o cualquier otra reclamación relacionada con productos ajenos a IBM. Las consultas acerca de las capacidades de los productos que no son de IBM se deberán dirigir a los proveedores de esos productos.

Todas las declaraciones relativas a la dirección o intención futura de IBM están sujetas a cambios o anulación sin previo aviso y representan únicamente metas y objetivos.

Todos los precios de IBM que se muestran son precios de venta al detalle recomendados por IBM, corresponden al momento actual y están sujetos a cambios sin aviso previo. Los precios del distribuidor pueden variar.

Esta documentación se suministra solo a efectos de planificación. La información contenida en el presente documento está sujeta a cambios antes de que los productos descritos salgan al mercado.

Esta información contiene ejemplos de los datos e informes utilizados en las operaciones comerciales diarias. Para ilustrarlos de la forma más completa posible, los ejemplos incluyen los nombres de personas, empresas, marcas y productos. Todos estos nombres son ficticios y cualquier similitud con los nombres y direcciones utilizados por una empresa comercial real es total coincidencia.

LICENCIA DE COPYRIGHT:

Esta información contiene programas de aplicación de muestra en lenguaje fuente, que ilustran las técnicas de programación en distintas plataformas operativas. El cliente puede copiar, modificar y distribuir estos programas de ejemplo de cualquier modo sin efectuar ningún pago a IBM con el propósito de desarrollar, utilizar, comercializar o distribuir programas de aplicación en conformidad con

la interfaz de programación de aplicaciones de la plataforma operativa para la que se hayan escrito dichos programas de ejemplo. Estos ejemplos no han sido probados exhaustivamente bajo todas las condiciones. Por tanto, IBM no puede garantizar ni dar a entender la fiabilidad, la utilidad o el funcionamiento de estos programas. Los programas de ejemplo se proporcionan "TAL CUAL", sin ningún tipo de garantía. IBM no será responsable de los daños derivados del uso de los programas de ejemplo por parte del usuario.

Cada copia o cada parte de estos programas de ejemplo o cualquier trabajo derivado, debe incluir una nota de copyright tal como se muestra a continuación:

© IBM Corp. 2014. Partes de este código se han obtenido de Programas de ejemplo de IBM Corp. © Copyright IBM Corp. 2012, 2014.

Si está visualizando esta información en copia transitoria, es posible que no aparezcan las fotografías ni las ilustraciones en color.

Marcas registradas

IBM, el logotipo de IBM eibm.com son marcas registradas o marcas comerciales registradas de International Business Machines Corporation en los Estados Unidos, otros países, o ambos. Si estos y otros términos con marca registrada de IBM están marcados en su primera ocurrencia en esta información con un símbolo de marca registrada (® y ™), estos símbolos indican que están registradas en los EE.UU. o que son marcas registradas legalmente comunes, propiedad de IBM en el momento en que se publicó esta información. Dichas marcas registradas también pueden estar registradas o pueden ser marcas registradas legalmente comunes en otros países. Una lista actualizada de marcas registradas de IBM está disponible en la Web en información de Derechos de autor y marcas registradas en www.ibm.com/legal/copytrade.shtml

Adobe, el logotipo de Adobe logo, PostScript, y el logotipo de PostScript logo son marcas registradas o marcas comerciales registradas de Adobe Systems Incorporated en los Estados Unidos y otros países.

Intel, el logotipo de Intel, Intel Inside, el logotipo de Intel Inside, Intel Centrino, el logotipo de Intel Centrino, Celeron, Intel Xeon, Intel SpeedStep, Itanium y Pentium son marcas registradas de Intel Corporation o de sus subsidiarias en EE.UU. y en otros países.



Java™ y todas las marcas registradas y logotipos basados en Java son marcas registradas o marcas comerciales registradas de Oracle y sus filiales.

Linux es una marca registrada de Linus Torvalds en los Estados Unidos, otros países o ambos.

Microsoft, Windows, Windows NT y el logotipo de Windows son marcas registradas de Microsoft Corporation en los Estados Unidos, otros países o ambos.

UNIX es una marca comercial registrada de The Open Group en los Estados Unidos y otros países.

Otros nombres de compañías, productos o servicios pueden ser marcas registradas o marcas de servicio de otros.

Consideraciones sobre la política de privacidad

Los productos de IBM Software, que incluyen software como soluciones de servicio, (“Ofertas de software”) pueden utilizar cookies u otras tecnologías para recopilar información de uso del producto, ayudar a mejorar la experiencia del usuario final, adaptar las interacciones al usuario final u otros fines. En muchos casos las Ofertas de software no recopilan ninguna información que se puede identificar personalmente. Algunas Ofertas de software pueden ayudarle a recopilar información identificable personalmente. Si esta Oferta de software utiliza cookies para recopilar información identificable personalmente, a continuación se detalla información específica sobre el uso de las cookies por parte de esta oferta.

En función de las configuraciones desplegadas, esta oferta de software puede utilizar cookies de sesión y permanentes que recopilan el nombre y la contraseña de cada usuario con fines de gestión de sesión, autenticación y mejora de la usabilidad para los usuarios. Estas cookies no pueden inhabilitarse.

Si las configuraciones desplegadas para esta oferta de software le ofrecen como cliente la posibilidad de recopilar información de identificación personal de los usuarios finales mediante cookies y otras tecnologías, debe buscar asesoramiento jurídico sobre la legislación aplicable a esa recopilación de datos, que incluye cualquier requisito de aviso y consentimiento.

Para obtener más información sobre el uso de las diversas tecnologías, incluidas las cookies, para estos fines, consulte la política de privacidad de IBM en <http://www.ibm.com/privacy> y la declaración de privacidad en línea de IBM en <http://www.ibm.com/privacy/details>, la sección “Cookies, Web Beacons and Other Technologies” e “IBM Software Products and Software-as-a-Service Privacy Statement” en <http://www.ibm.com/software/info/product-privacy>.



Impreso en España