



**TELÉMACO SISTEMAS, S.L.**  
C/ Gil Osorio 6C Bajos  
03400 Villena (Alicante)  
**web:** <http://www.telemaco.ws>  
**mail:** [info@telemaco.org](mailto:info@telemaco.org)  
**telf:** 96 5807636 **fax:** 96 5815143

## Guía del Usuario FTP de Diametro.com

Todos los clientes de Diametro.com que dispongan de acceso a su servidor virtual mediante una cuenta ftp, disponen de un novedoso sistema de desarrollo en el cual pueden publicar sus páginas, realizar pruebas y observar el resultado en un servidor de desarrollo antes de su publicación automática en su servidor web.

Esta innovadora forma de publicación de contenidos garantiza un mayor nivel de seguridad para nuestros clientes, ya que los servidores de desarrollo y publicación de contenidos web son distintos.

El esquema del nuevo sistema queda de la siguiente forma:

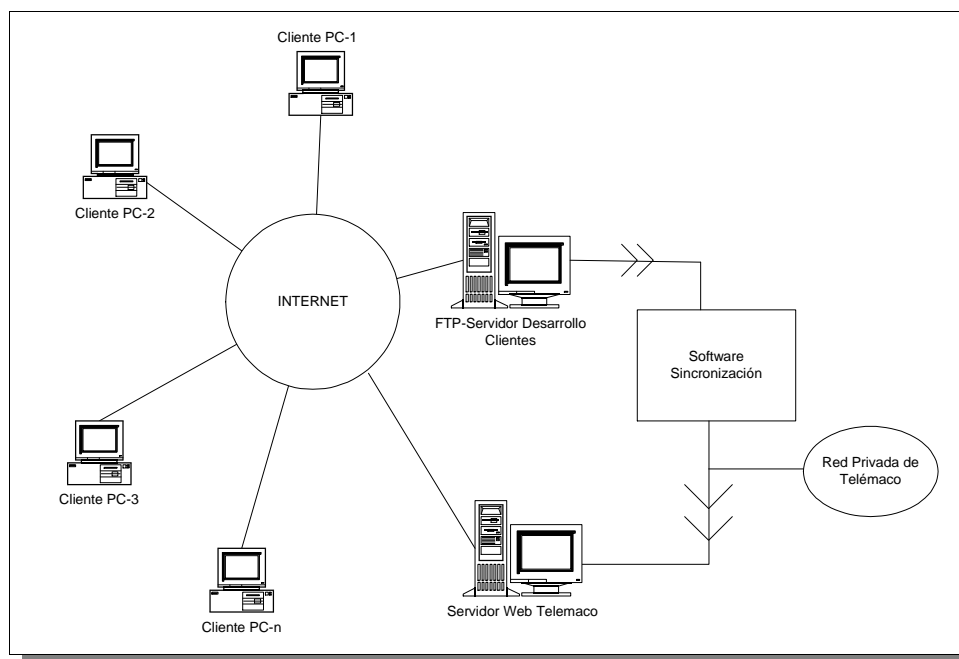


Gráfico 1.- Esquema del sistema

## Pasos para la correcta configuración del cliente FTP:

Supongamos la utilización del programa Cute-FTP, siendo equivalente para cualquier otro cliente FTP.

El URL del servidor de desarrollo para cada cliente es de la forma: "ftp.dominioencuestion.com" y de esta forma deberemos indicarlo en el nombre de host (HOST ADDRESS) del programa de ftp que se utilice, los parámetros de identificación y contraseña (login y password) son los mismos que en su día se facilitaron por Telémaco a cada cliente.

En esta captura del programa Cute-FTP puede observarse la forma correcta de configurar la conexión.

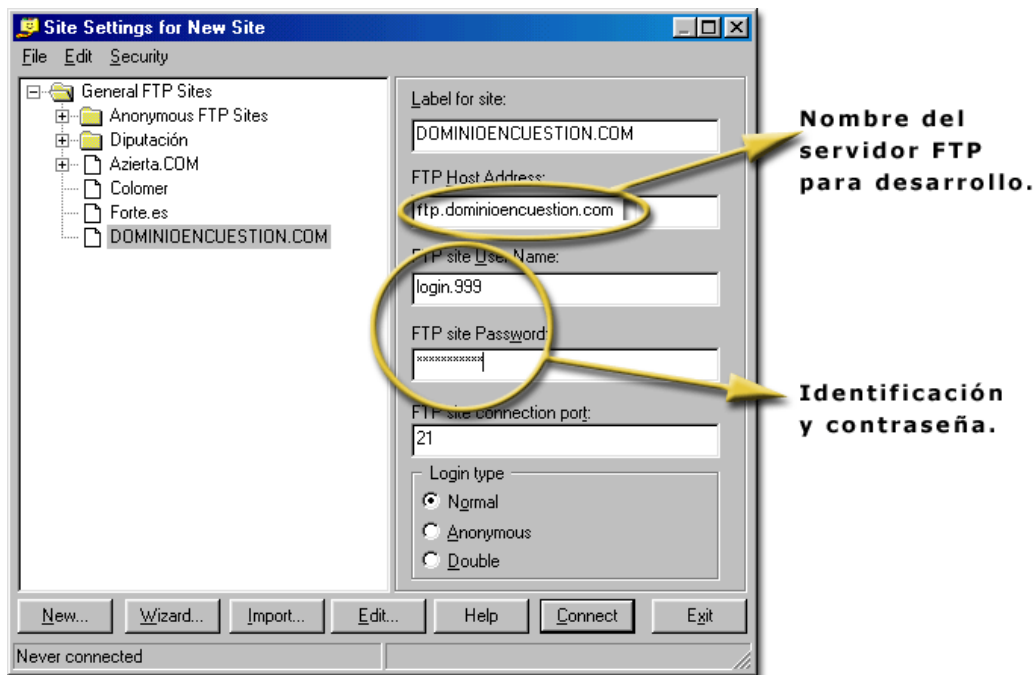


Gráfico 2 .- Configuración del acceso FTP

Una vez realizada la conexión de forma correcta, el cliente entrará su cuenta de usuario y podrá observar las carpetas públicas de su servidor virtual.

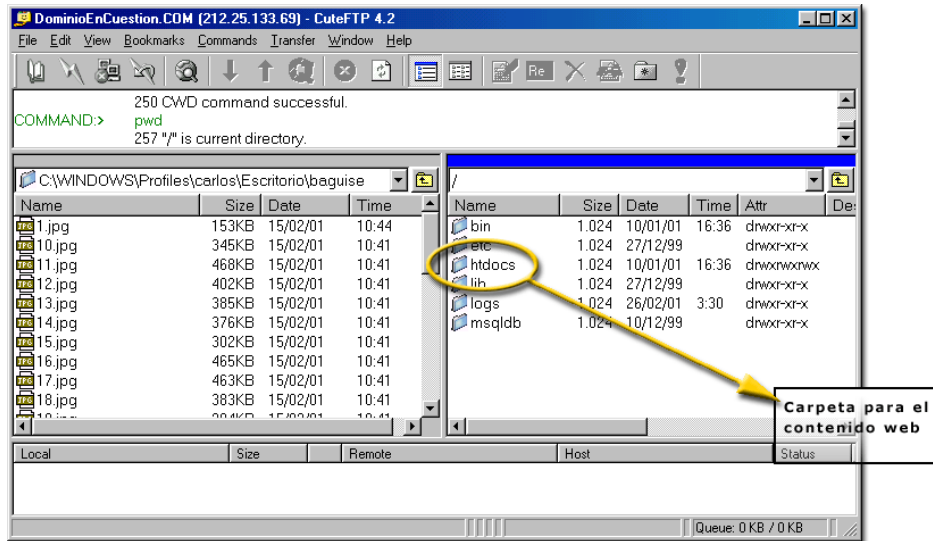


Gráfico 3 .- Disposición de los directorios del servidor virtual

Como se puede apreciar en el Gráfico 3, el "directorio raíz" contendrá una serie de carpetas "por defecto" como son: "bin", "src", "htdocs" ... El contenido de su web (páginas .html, php3, etc.) debe de ser colocado en la carpeta "htdocs", tal y como se indica el gráfico superior.

NOTA: Recuerde que la página índice de su site debe llamarse de cualquiera de las siguientes formas: **index.htm**, **index.html**, **index.php3**, **home.htm** ó **home.html**

Después de subir las páginas se podrán ver inmediatamente el resultado en el servidor de desarrollo <http://mirror.dominioencuestion.com>, actualizándose de forma automática a <http://www.dominioencuestion.com> con la frecuencia de 1 actualización cada 2 horas.