

guía del usuario

Para buscar una respuesta a una pregunta, seleccione un tema debajo de la fotografía del modelo de impresora:



- [avisos](#)
- [funciones especiales](#)
- [primeros pasos](#)
- [conectividad](#)
- [impresión](#)
- [mantenimiento](#)
- [solución de problemas](#)
- [especificaciones](#)



- [avisos](#)
- [funciones especiales](#)
- [primeros pasos](#)
- [conectividad](#)
- [impresión](#)
- [mantenimiento](#)
- [solución de problemas](#)
- [especificaciones](#)

avisos

- [avisos y marcas registradas](#)
- [términos y convenciones](#)

avisos y marcas registradas

avisos de hewlett-packard company

La información que contiene este documento está sujeta a cambios sin previo aviso.

Hewlett-Packard (HP) no ofrece garantías de ningún tipo relacionadas con este material, incluyendo, a título ilustrativo pero no exhaustivo, las garantías implícitas de comerciabilidad y adecuación a un propósito particular.

Hewlett-Packard no se responsabiliza de ningún error ni de los daños incidentales o consecuenciales derivados del suministro, rendimiento o utilización de este material.

Reservados todos los derechos. Queda prohibida la reproducción, adaptación o traducción de este material sin el permiso previo por escrito de Hewlett-Packard, excepto en los casos permitidos por las leyes de propiedad intelectual.

marcas registradas

Microsoft, MS, MS-DOS, Windows y XP son marcas comerciales registradas de Microsoft Corporation.

TrueType es una marca comercial de Apple Computer, Inc. en EE.UU.

Adobe y Acrobat son marcas comerciales de Adobe Systems Incorporated.

Copyright 2003 Hewlett-Packard Company

términos y convenciones

En la *guía del usuario* se utilizan los términos y convenciones siguientes:

términos

En adelante, es posible que se haga referencia a la impresora HP Deskjet como **la impresora HP** o **la impresora**.

símbolos

El símbolo > indica al usuario cómo llevar a cabo una serie de pasos relacionados con el software. Por ejemplo:

Haga clic en [Archivo](#) > [Imprimir](#).

precauciones y advertencias

Precaución advierte al usuario sobre posibles daños a la impresora HP Deskjet o a otro equipo. Por ejemplo:

Precaución No toque las boquillas de tinta ni los contactos de cobre. Si lo hace, podrían surgir problemas por obstrucciones, fallos relacionados con la tinta o malas conexiones eléctricas.

Advertencia indica la posibilidad de daños al usuario o a otras personas. Por ejemplo:



Advertencia Mantenga los cartuchos de impresión, ya sean nuevos o usados, fuera del alcance de los niños.

iconos

El icono de **nota** indica que se proporciona información adicional. Por ejemplo:



Para obtener los mejores resultados, utilice productos HP.

El icono de **mouse** indica que puede obtenerse información adicional mediante la función de ayuda **¿Qué es esto?** Por ejemplo:



Si desea obtener más información acerca de las opciones de cada pantalla de ficha, sitúe el puntero del mouse sobre una opción y haga clic con el botón derecho para que aparezca el cuadro de diálogo **¿Qué es esto?** Haga clic en **¿Qué es esto?** si desea ver la información relativa a la opción seleccionada.

El icono de **prohibición** indica que la acción no es recomendable.



No limpie el interior de la impresora.

funciones especiales

Felicidades. Ha adquirido una impresora HP Deskjet provista de varias funciones muy prácticas:

- **Impresión sin bordes:** utilice toda la superficie de la página al imprimir fotografías y tarjetas con la función [Impresión sin bordes](#).
- **Imprimir pantalla:** [imprime la imagen](#) que aparece en el monitor del equipo al tocar un botón.
- **Capacidad de impresión con seis tintas:** mejore la función de impresión de fotografías con un [cartucho de impresión fotográfica](#).
- **Impresión de fotografías digitales:** capacidades mejoradas de [impresión de fotografías digitales](#).
- **Modo de reserva de tinta:** el [modo de reserva de tinta](#) permite seguir imprimiendo con un cartucho cuando el otro no tiene tinta.
- **Encendido y apagado automático:** active la función de [apagado automático](#) para establecer la impresora en modo de bajo consumo de energía y con un alto grado de eficiencia energética después de estar inactiva durante 30 minutos. La impresora se enciende automáticamente al imprimir un archivo.
- **Imprima varias páginas en una sola hoja de papel:** utilice el [software de la impresora](#) para imprimir hasta 16 páginas en una sola hoja de papel.
- **Botón para cancelar la impresión:** cancele los trabajos de impresión con tocar un botón.
- **Accesorio de impresión a doble cara opcional:** adquiera un [accesorio de impresión a doble cara](#) para imprimir documentos a doble cara automáticamente.



[Impresora HP Deskjet 5150 series](#)



[Impresora HP Deskjet 5160 series](#)



No todos los modelos de impresora están disponibles en todos los países/regiones.

impresión sin bordes

La impresión sin bordes permite extender los trabajos impresos hasta el borde de determinados tipos de papel y una gama de tamaños de papel estándar que incluye desde el tamaño L (89 x 127 mm) hasta los tamaños Letter (216 x 279 mm) y A4 (210 x 297 mm). La impresora también puede imprimir en papel fotográfico de 102 x 152 mm con una tira desprendible.

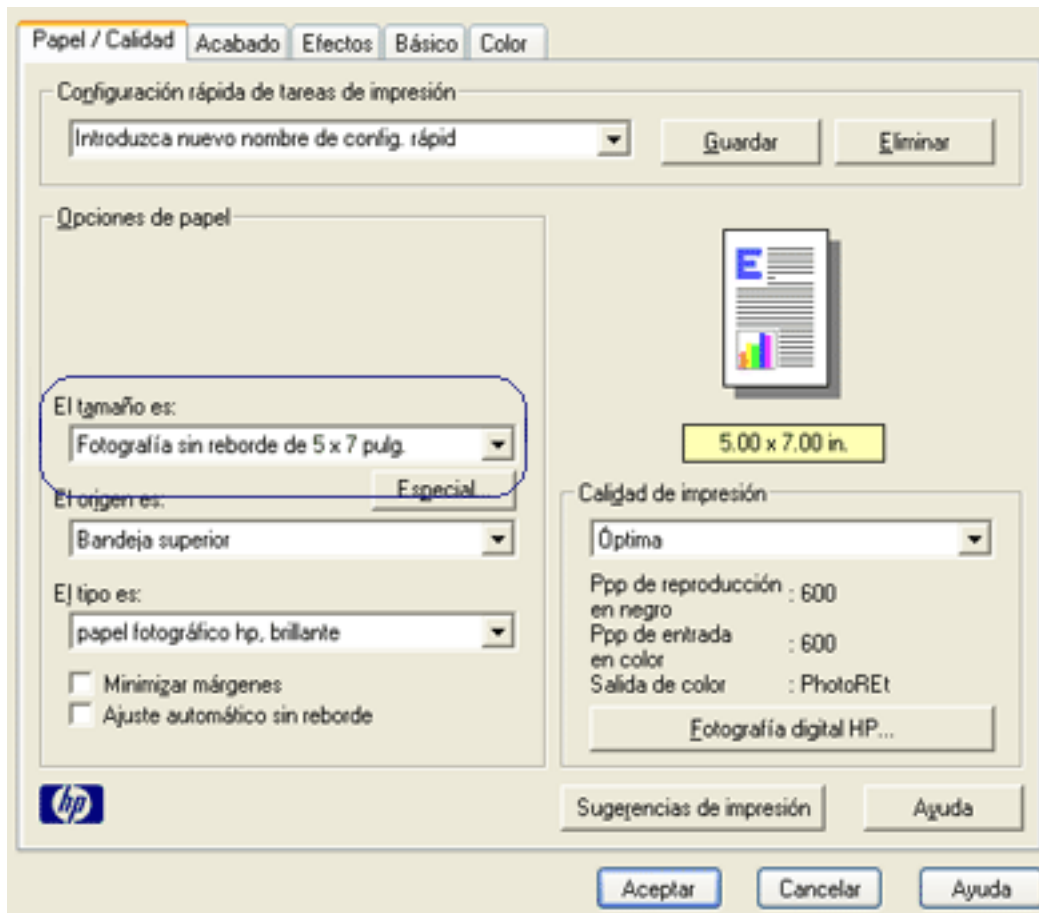
directrices

- No imprima documentos sin bordes en [modo de reserva de tinta](#). Tenga siempre instalados dos cartuchos de impresión en la impresora.
- Abra el archivo en una aplicación adecuada y asigne el tamaño de imagen que desee. Cerciórese de que el tamaño se corresponda con el tamaño del papel en el que desee imprimir la imagen.

impresión

Siga estos pasos para imprimir un documento sin bordes:

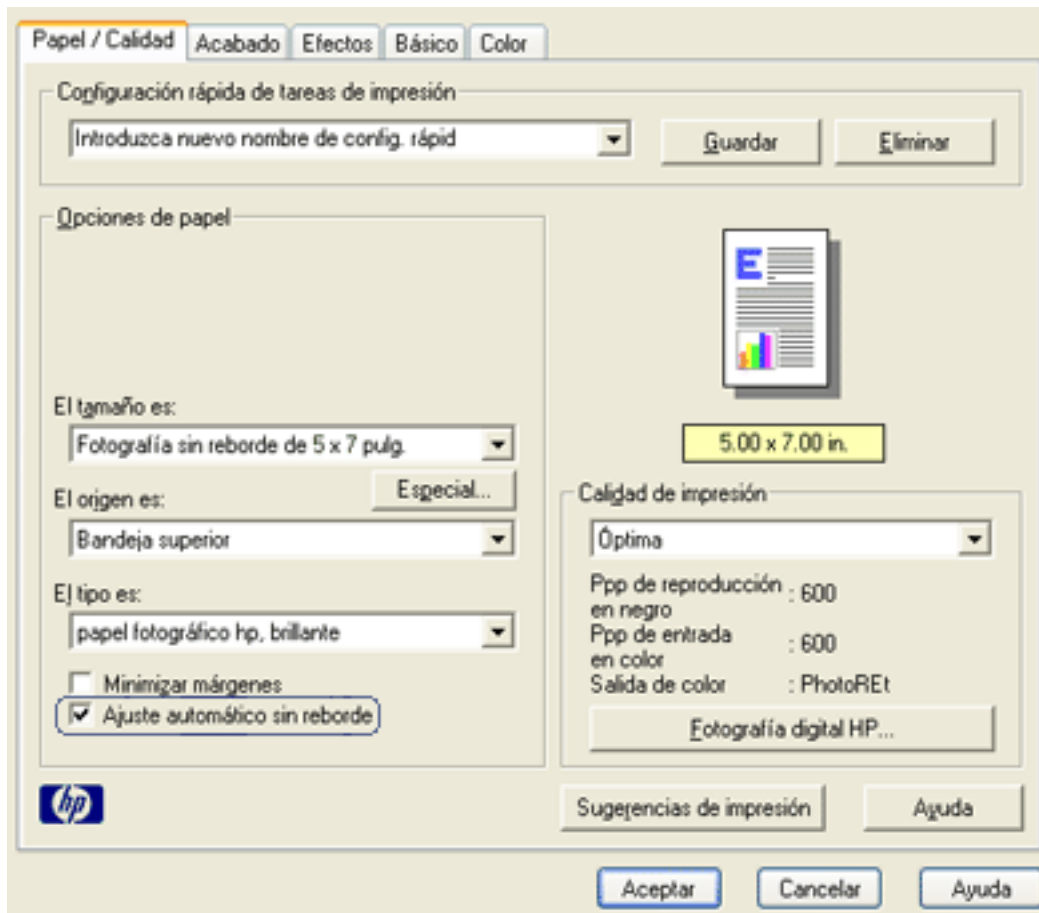
1. Abra el archivo que desee imprimir.
2. Acceda al cuadro de diálogo [Propiedades de la impresora](#).
3. Seleccione uno de los tamaños de papel sin bordes de la lista desplegable [Tamaño](#). Compruebe que el tamaño del papel seleccionado coincida con el tamaño del papel cargado en la bandeja de entrada.



4. Seleccione el tipo de papel apropiado de la lista desplegable **El tipo es**.
5. Marque la casilla de verificación **Ajuste automático sin reborde** para que el tamaño de la imagen se ajuste automáticamente a la impresión sin bordes.



La opción **Ajuste automático sin bordes** únicamente está disponible para los papeles de tipo fotográfico.



6. Seleccione los ajustes de impresión que desee y, después, haga clic en [Aceptar](#). Si ha imprimido en papel fotográfico con una tira desprendible, retírela para quitar todos los bordes del documento.



modo de reserva de tinta

El modo de reserva de tinta posibilita el funcionamiento de la impresora con un solo cartucho de impresión. Este modo se activa cuando uno de los cartuchos de impresión se retira del receptáculo.

Si desea obtener instrucciones acerca de cómo retirar un cartucho de impresión, haga clic [aquí](#).

funcionamiento en el modo de reserva de tinta

La impresión en el modo de reserva de tinta reduce la velocidad de la impresora y repercute en la calidad de las copias impresas.

cuando sólo está instalado este cartucho de impresión...	el resultado es...
cartucho de impresión de tinta negra	Los colores se imprimen como escala de grises.
cartucho de impresión de tres colores	Los colores se imprimen, pero el negro se convierte en gris y no es un negro auténtico.
cartucho de impresión fotográfica	Los colores se imprimen como escala de grises: el negro se convierte en gris y no es un negro auténtico.



Se recomienda no usar el cartucho de impresión fotográfica en el modo de reserva de tinta.

desactivación del modo de reserva de tinta

Para desactivar el modo de reserva de tinta, basta con tener instalados los dos cartuchos de impresión en la impresora.

Si desea obtener instrucciones acerca de cómo instalar un cartucho de impresión, haga clic [aquí](#).

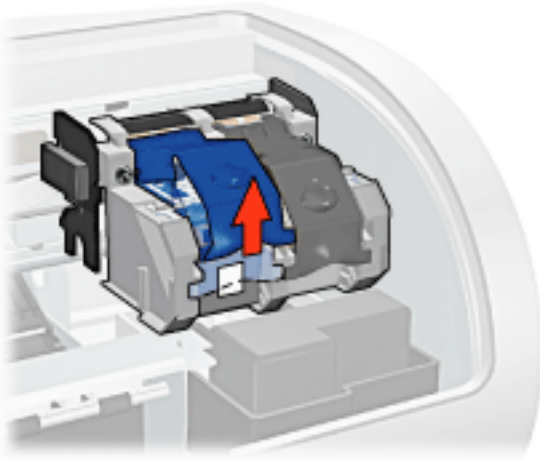
sustitución de los cartuchos de impresión

Antes de adquirir cartuchos de impresión de recambio, compruebe que los [números de referencia](#) sean correctos.

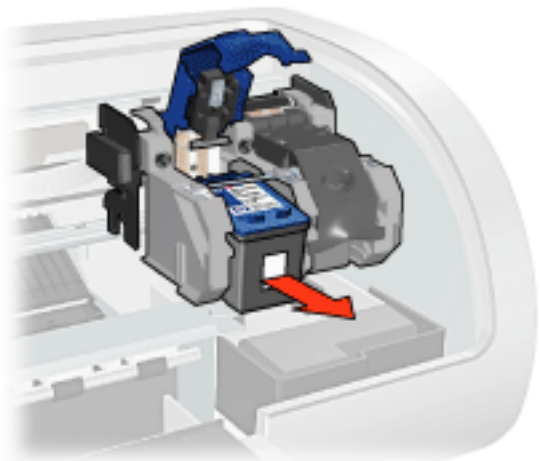
La impresora puede funcionar con un solo cartucho de impresión instalado. Si desea obtener más información, haga clic [aquí](#).

Para reemplazar un cartucho de impresión:

1. Cargue un mazo de papel normal blanco en la bandeja de entrada.
2. Presione el [botón de encendido](#) para encender la impresora.
3. Abra la cubierta de la impresora.
4. Levante el pestillo del cartucho de impresión hasta la posición abierta.

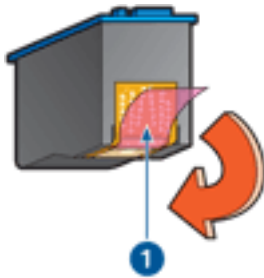


5. Deslice el cartucho de impresión para sacarlo del receptáculo.



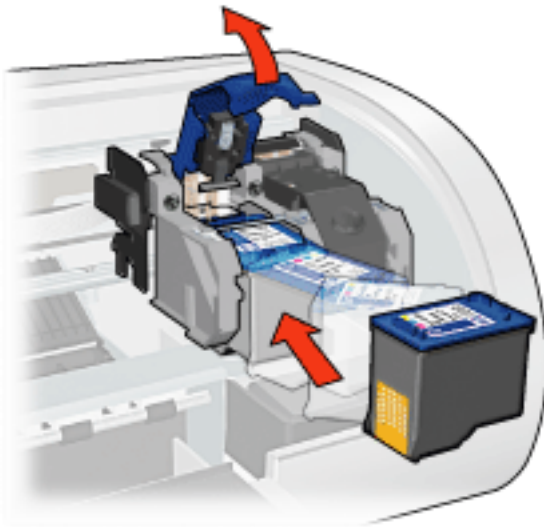
6. Retire el embalaje del cartucho de impresión de recambio y quite con cuidado la cinta de plástico.

Precaución No toque las boquillas de tinta ni los contactos de cobre. Si lo hace, podrían aparecer problemas por obstrucciones, fallos relacionados con la tinta o malas conexiones eléctricas. No retire las bandas de cobre. Son contactos eléctricos necesarios para el funcionamiento de la unidad.



1. retire la cinta de plástico

7. Sostenga el cartucho de forma que la tira de cobre esté en la parte inferior y orientada hacia la impresora y deslice el cartucho de impresión hasta el receptáculo como se muestra.



8. Empuje hacia abajo el pestillo del cartucho de impresión hasta que quede cerrado.
9. Cierre la cubierta.

La impresora imprime automáticamente una página de calibración.

Si desea obtener información sobre el almacenamiento de los cartuchos de impresión, haga clic [aquí](#).

Si desea obtener información sobre el reciclaje de los cartuchos de impresión vacíos, haga clic [aquí](#).



Advertencia Mantenga los cartuchos de impresión, ya sean nuevos o usados, fuera del alcance de los niños.

cartuchos de impresión

Estos cartuchos de impresión se pueden utilizar con la impresora.

- cartucho de impresión de tinta negra
- cartucho de impresión de tres colores
- cartucho de impresión fotográfica



1. cartucho de impresión de tinta negra 2. cartucho de impresión de tres colores 3. cartucho de impresión fotográfica

No obstante, es posible que no se proporcionen todos ellos con la impresora.



No todos los cartuchos de impresión están disponibles en todos los países/regiones.

selección del cartucho de impresión

modelo de impresora	cartucho de impresión	número de selección	número de producto
hp deskjet 5100 series	de tinta negra	56	c6656
	de tres colores	57	c6657
	fotográfico	58	c6658

Si desea obtener instrucciones de instalación, haga clic [aquí](#).

Si desea obtener instrucciones de almacenamiento, haga clic [aquí](#).

Si desea obtener instrucciones de reciclaje, haga clic [aquí](#).



Para conocer la cantidad de tinta que contienen los cartuchos de impresión, consulte la información que se proporciona en el paquete de los cartuchos.

Para que el rendimiento de su impresora HP sea óptimo, utilice sólo cartuchos de

impresión de HP originales rellenos en fábrica.

Precaución Los daños que se deban al uso de cartuchos de impresión de HP modificados o rellenos quedan explícitamente excluidos de la cobertura de la garantía de la impresora HP.

mantenimiento de los cartuchos de impresión

Las siguientes sugerencias le ayudarán en el mantenimiento de los cartuchos de impresión HP y a asegurarse una buena calidad de impresión:

- Mantenga todos los cartuchos de impresión en sus paquetes sellados hasta que necesite usarlos. Los cartuchos de impresión deben guardarse a temperatura ambiente (entre 15 y 35 grados centígrados).
- No quite la cinta de plástico que cubre las boquillas de tinta hasta que esté a punto de instalar el cartucho de impresión en la impresora. Si ha retirado la cinta de plástico de un cartucho de impresión, no vuelva a colocarla, ya que dañaría el cartucho de impresión.

almacenamiento de los cartuchos de impresión

Si quita los cartuchos de la impresora, guárdelos en un protector de cartuchos de impresión o en un recipiente hermético de plástico.

Con el cartucho de impresión fotográfica se suministra un protector de cartuchos. Si guarda el cartucho de impresión en un recipiente hermético de plástico, asegúrese de que las boquillas de tinta queden hacia abajo, pero sin estar en contacto con el recipiente.

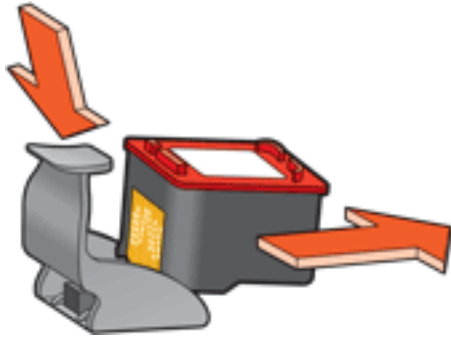
cómo insertar el cartucho de impresión en el protector de cartuchos

Deslice el cartucho de impresión en el protector ligeramente inclinado y, acto seguido, encájelo para quede bien sujeto en su sitio.



cómo retirar el cartucho de impresión del protector de cartuchos

Para que el cartucho se suelte, presione el extremo superior del protector hacia abajo y hacia atrás. A continuación, retire el cartucho del protector.



Precaución Tenga cuidado de que no se le caiga el cartucho de impresión, ya que podría sufrir desperfectos.

recuperación de cartuchos de impresión

Los clientes que tengan interés en reciclar sus cartuchos de impresión HP originales pueden participar en el programa de recuperación y reciclaje de cartuchos vacíos. HP ofrece este programa en más países y zonas que cualquier otro fabricante de cartuchos de impresión del mundo. Se trata de un servicio gratuito para los clientes de HP que pretende dar solución al problema medioambiental que plantean estos productos una vez terminada su vida útil. Este servicio no está disponible en todos los países o zonas.

Para participar, sólo tiene que solicitar sobres o cajas prefranqueados en el sitio web **www.hp.com/go/recycle**.

No nos es posible aceptar cartuchos de otros fabricantes, dado que el singular proceso de reciclaje que emplea Hewlett-Packard es muy sensible a la contaminación causada por otros materiales. Puesto que los materiales resultantes del proceso de reciclaje se utilizan en la fabricación de productos nuevos, Hewlett-Packard tiene que asegurarse de que la composición de tales materiales sea uniforme. Por eso, sólo reciclamos cartuchos originales HP. Este programa no es extensible a los cartuchos recargados.

Los cartuchos devueltos se clasifican y preparan para convertirlos en materias primas que utilizan otras industrias para fabricar los productos nuevos. A partir de los materiales procedentes de los cartuchos de impresión HP reciclados se fabrican, por ejemplo, piezas para automóviles, bandejas utilizadas en procesos de fabricación de microchips, alambre de cobre, láminas de acero y diversos materiales preciosos imprescindibles para los productos electrónicos. Según el modelo del que se trate, Hewlett-Packard puede reciclar hasta el 65% del peso total del cartucho de impresión. El resto de componentes que no se pueden reciclar (tinta, espuma y elementos compuestos), se trata de modo respetuoso con el medio ambiente.

ajustes de impresión

La impresora se controla mediante el software instalado en el PC. Utilice el software de la impresora, conocido como *controlador de impresora*, para cambiar los ajustes de impresión de un documento.

Si desea cambiar los ajustes de impresión, acceda al cuadro de diálogo [Propiedades de la impresora](#).

cómo abrir el cuadro de diálogo propiedades de la impresora

Siga estos pasos para acceder al cuadro de diálogo [Propiedades de la impresora](#):

1. Abra el archivo que desee imprimir.
2. Haga clic en [Archivo](#) > [Imprimir](#) y seleccione [Propiedades](#). Aparecerá el cuadro de diálogo [Propiedades de la impresora](#).



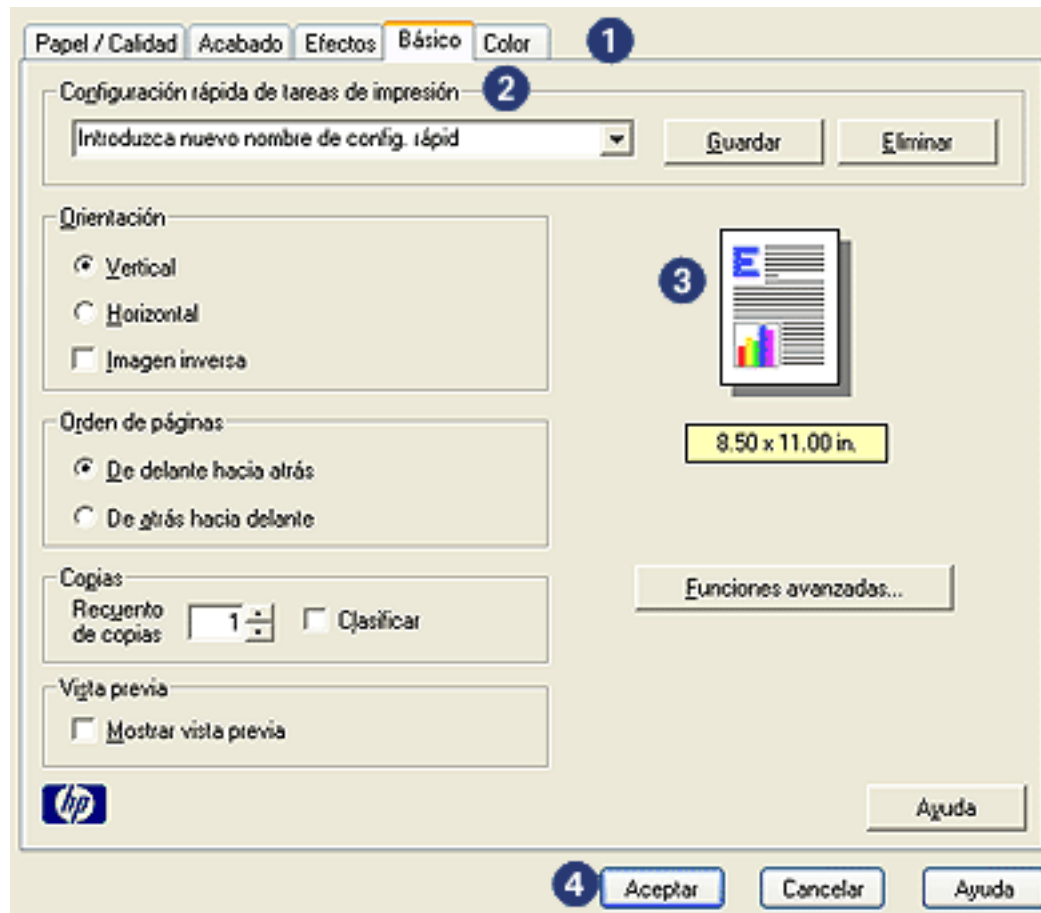
La forma de acceder al cuadro de diálogo [Propiedades de la impresora](#) puede variar dependiendo del programa de software utilizado.

uso del cuadro de diálogo propiedades de la impresora

El cuadro de diálogo [Propiedades de la impresora](#) proporciona varias herramientas que facilitan su uso.

botones y menús

En el cuadro de diálogo [Propiedades de la impresora](#) se pueden encontrar los siguientes elementos:



1. **Pestañas:** haga clic en cada pestaña para acceder al contenido de su correspondiente ficha.
2. **Configuración rápida de tareas de impresión:** consulte el apartado [configuración rápida de tareas de impresión](#).
3. **Visualización previa:** muestra el resultado de los cambios efectuados en los ajustes de impresión a través de una simulación de la impresión.
4. **Botones:**
 - **Aceptar:** guarda y aplica los cambios efectuados.
 - **Cancelar:** cierra el cuadro de diálogo sin guardar la nueva configuración.
 - **Ayuda:** proporciona instrucciones para usar la función de ayuda [¿Qué es esto?](#)

También es probable que aparezca un botón denominado [Aplicar](#). Al hacer clic en el botón [Aplicar](#), se guardarán los cambios efectuados a los ajustes de impresión sin cerrar el cuadro de diálogo.



Si desea obtener más información acerca de las opciones de cada pantalla de ficha, sitúe el puntero del mouse sobre una opción y haga clic con el botón derecho para que aparezca el cuadro de diálogo ¿Qué es esto? Haga clic en ¿Qué es esto? para obtener más información sobre el elemento seleccionado.

fichas

- [ficha papel / calidad](#)
- [ficha acabado](#)
- [ficha efectos](#)
- [ficha básico](#)
- [ficha color](#)



Las funciones de la impresora, así como sus respectivas instrucciones de uso, están sujetas a cambios. Este documento ha sido redactado antes de que las funciones de la impresora fueran determinadas.

configuración rápida de tareas de impresión

Haga uso de las configuraciones rápidas de tareas de impresión para imprimir aplicando rápidamente los ajustes de impresión que utilice con más frecuencia o para guardar dichos ajustes.

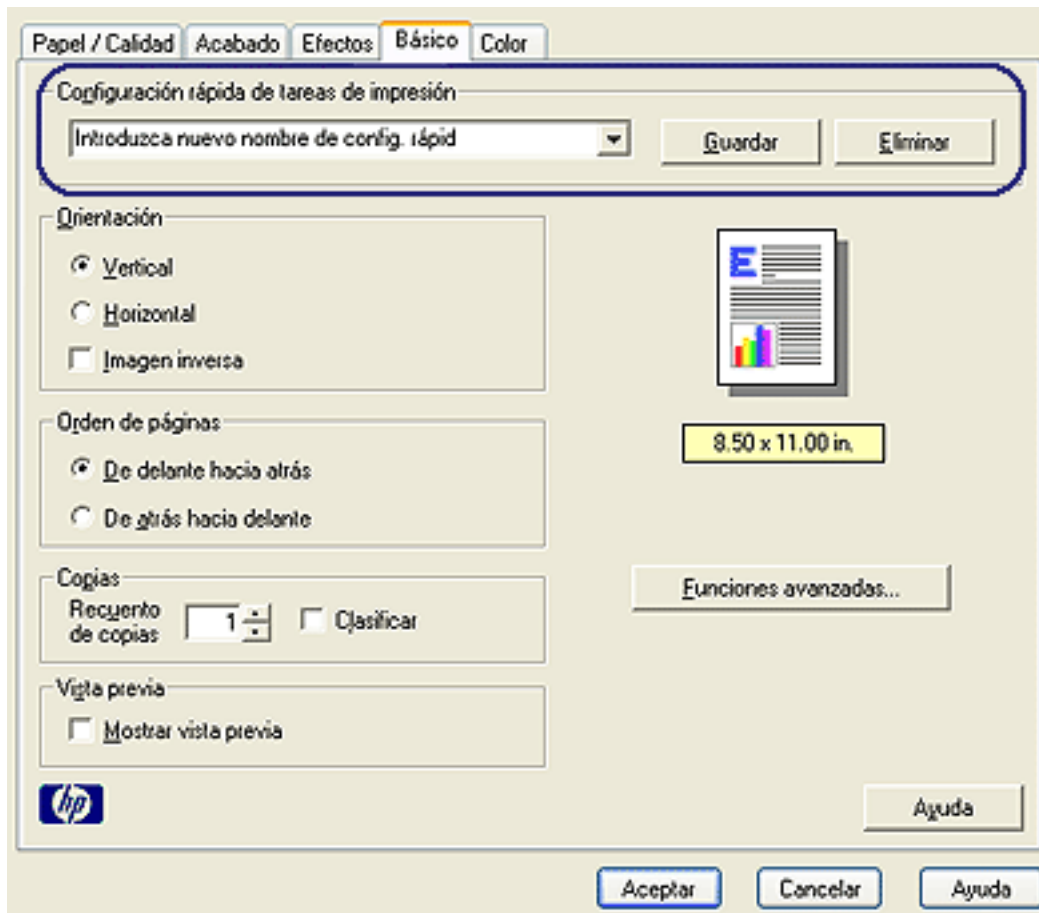
Por ejemplo, si imprime sobres con cierta frecuencia, puede crear una tarea de impresión que tenga configurados los ajustes del tamaño de papel, la calidad de impresión y la orientación que generalmente utilice para imprimir sobres. Después de crear la tarea de impresión, simplemente selecciónela cuando vaya a imprimir sobres en lugar de configurar cada ajuste de impresión por separado.

Puede crear su propia tarea de impresión, o bien utilizar las tareas diseñadas especialmente que se incluyen en la lista desplegable [Configuración rápida de tareas de impresión](#).

utilización de una configuración rápida de tareas de impresión

Siga los pasos que a continuación se enumeran para utilizar una configuración rápida de tareas de impresión:

1. Acceda al cuadro de diálogo [Propiedades de la impresora](#).
2. Seleccione, de la lista desplegable, la tarea de impresión que desee utilizar.



3. Haga clic en [Aceptar](#).

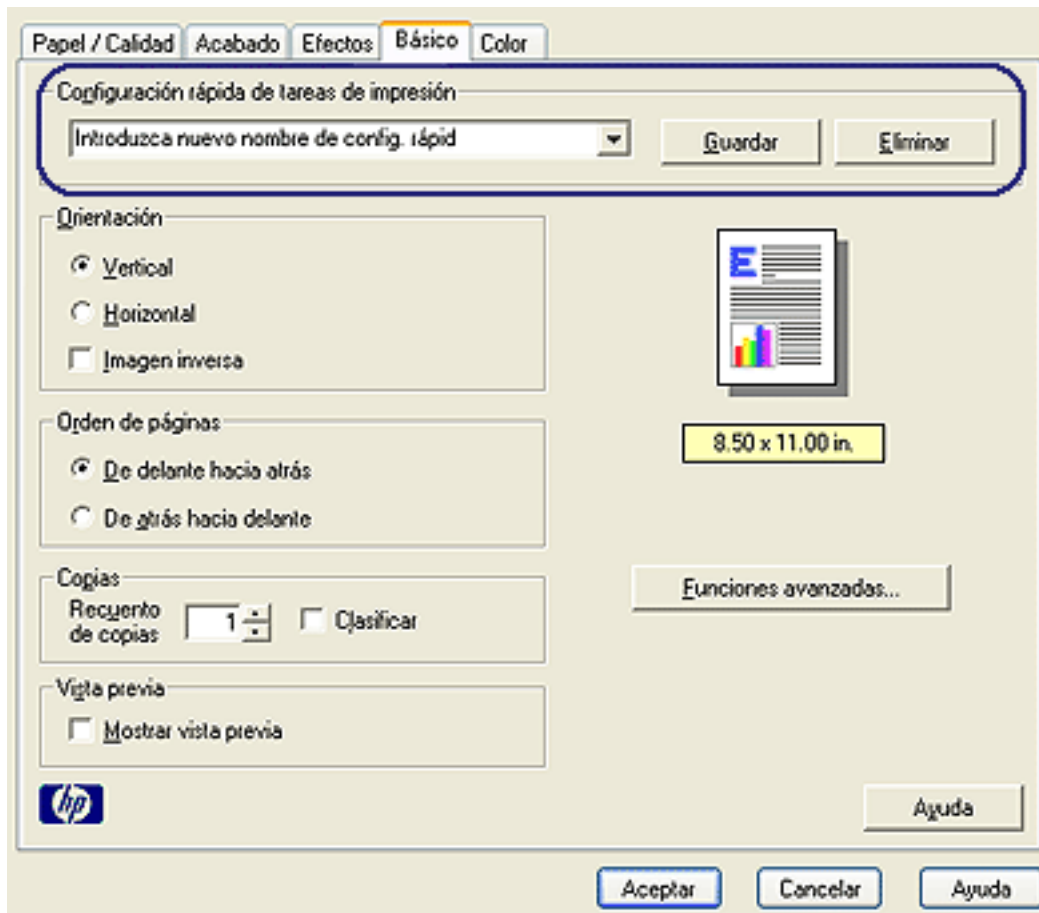


Si desea restaurar los ajustes de impresión predeterminados, seleccione [Configuración predeterminada de impresión](#) en la lista desplegable [Configuración rápida de tareas de impresión](#) y haga clic en [Aceptar](#).

creación de una configuración rápida de tareas de impresión

Siga los pasos que a continuación se enumeran para crear una configuración rápida de tareas de impresión:

1. Acceda al cuadro de diálogo [Propiedades de la impresora](#).



2. Seleccione las opciones que desee incluir en la nueva tarea de impresión.
3. Introduzca un nombre para la nueva tarea de impresión en la lista desplegable **Configuración rápida de tareas de impresión** y, a continuación, haga clic en **Guardar**.

La configuración rápida de tareas de impresión creada se añadirá a la lista desplegable.



En caso de que desee añadir opciones adicionales a la tarea de impresión, cambie el nombre de ésta y, acto seguido, haga clic en **Aceptar**.

eliminación de configuraciones rápidas de tareas de impresión

Siga los pasos que a continuación se enumeran para eliminar una configuración rápida de tareas de impresión:

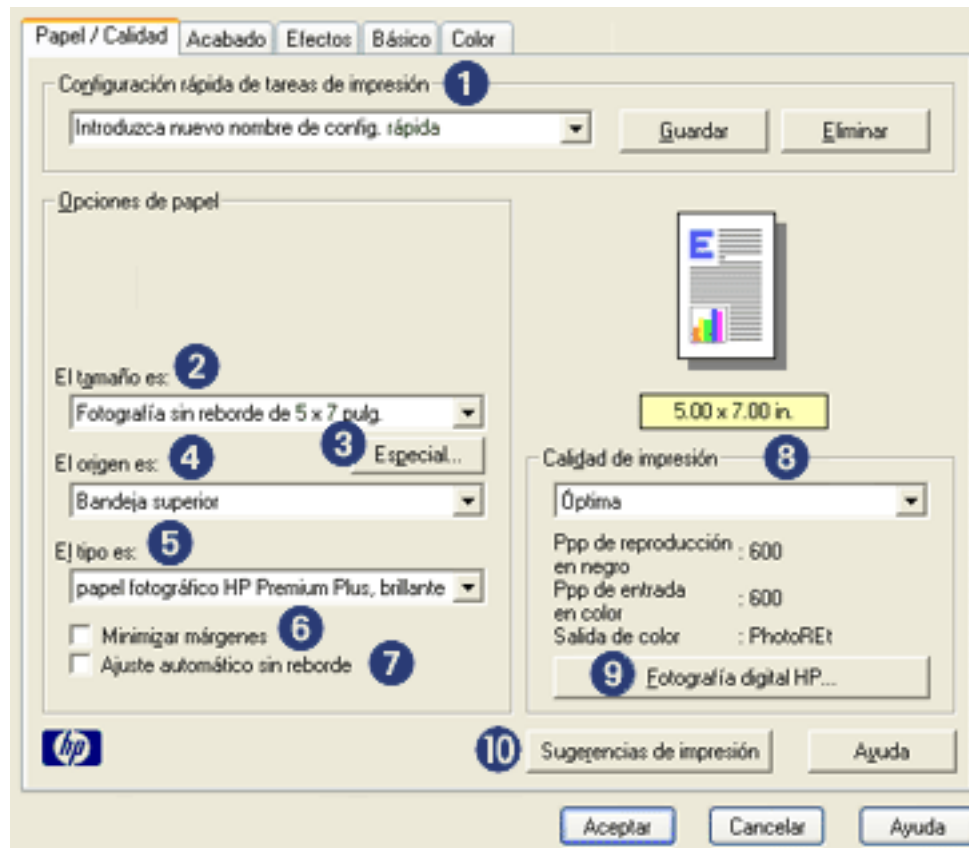
1. Acceda al cuadro de diálogo **Propiedades de la impresora**.
2. Seleccione, de la lista desplegable, la tarea de impresión que desee eliminar y haga clic en **Eliminar**.



Algunas configuraciones rápidas de tareas de impresión no se pueden eliminar.

ficha papel / calidad

La ficha **Papel / Calidad** permite configurar las siguientes opciones:



1. **Configuración rápida de tareas de impresión:** consulte el apartado [configuración rápida de tareas de impresión](#).
2. **El tamaño es:** tamaño del papel utilizado.
3. **Especial:** consulte el apartado [configuración de un tamaño de papel personalizado](#).
4. **Origen:** seleccione la bandeja desde la que desea imprimir. Seleccione **Bandeja superior** para imprimir desde la bandeja de entrada de la impresora.
5. **El tipo es:** tipo de papel utilizado.
6. **Minimizar márgenes:** selecciónela para imprimir más cerca del borde inferior del papel. Esta función puede hacer que la tinta manche en determinados tipos de papel.
7. **Ajuste automático sin bordes:** seleccione esta opción para que la imagen impresa se ajuste hasta ocupar toda la página cuando imprima [documentos sin bordes](#) sobre determinados tipos de papel.

8. **Calidad de impresión:** existen cinco opciones de calidad de impresión: [Borrador rápido](#), [Normal rápido](#), [Normal](#), [Óptima](#) y [Máximo de ppp](#). Al cambiar el tipo de calidad de impresión de [Borrador rápido](#) a [Máximo de ppp](#), la calidad de la imagen mejora, pero disminuye la velocidad de impresión. [Borrador rápido](#) es el modo que utiliza la menor cantidad de tinta. El modo [Máximo de ppp](#) es el que más tinta utiliza y necesita de gran cantidad de espacio libre en el disco duro.
9. **Fotografía digital HP:** consulte el apartado [impresión de fotografías digitales](#).
10. **Sugerencias de impresión:** ideas para imprimir.

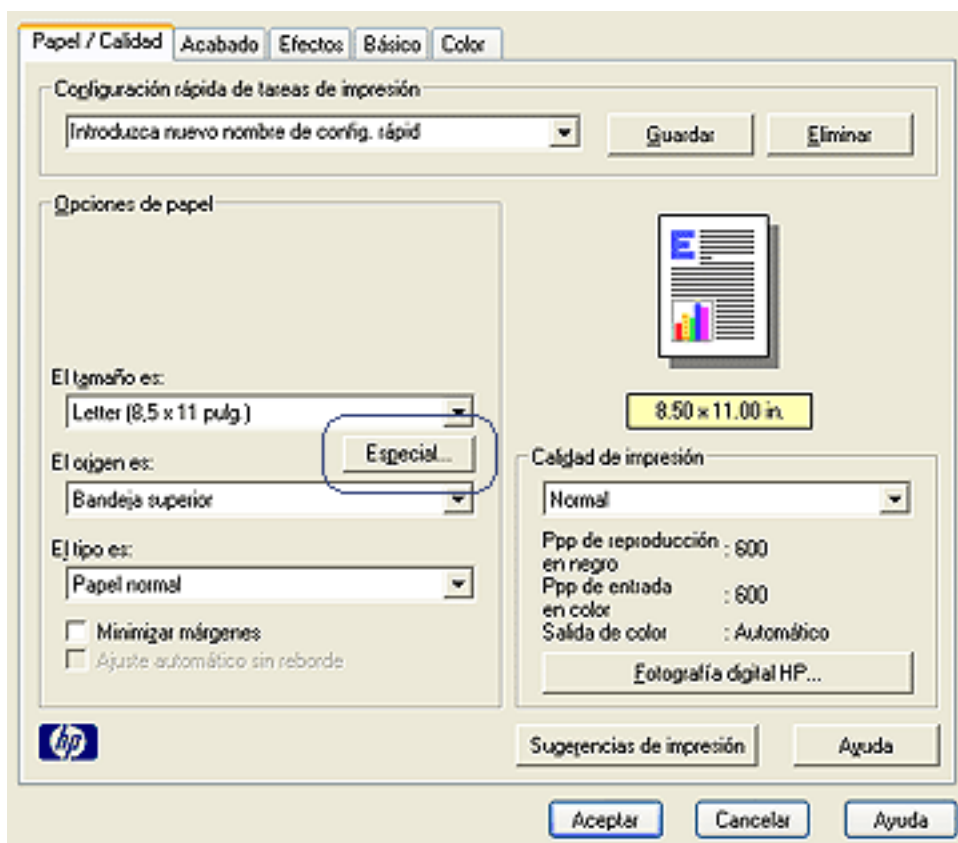
configuración de un tamaño de papel personalizado

Utilice el cuadro de diálogo [Tamaño del papel personalizado](#) para imprimir en papeles con un tamaño especial.

cómo definir un tamaño de papel personalizado

Siga los pasos que a continuación se detallan para definir un tamaño de papel personalizado:

1. Acceda al cuadro de diálogo [Propiedades de la impresora](#).
2. Haga clic en la pestaña [Papel / Calidad](#).



3. Haga clic en el botón [Especial](#).
Aparecerá el cuadro de diálogo [Tamaño del papel personalizado](#).

The image shows a dialog box with a light beige background. At the top, there is a section labeled 'Nombre' with a dropdown menu containing 'Especial 1' and a 'Guardar' button. Below this, there are two main sections: 'Tamaño del papel' and 'Unidades'. The 'Tamaño del papel' section has two input fields: 'Anchura' with the value '8,5' and '(3-8,5 pulg., 77-215 mm)' below it, and 'Longitud' with the value '11,0' and '(5-14 pulg., 127-355 mm)' below it. The 'Unidades' section has two radio buttons: 'Pulgadas' (which is selected) and 'Milímetros'. At the bottom of the dialog box, there are two buttons: 'Aceptar' and 'Cancelar'.

4. Seleccione un tamaño de papel personalizado de la lista desplegable **Nombre**.
5. Especifique las dimensiones que desee en los cuadros **Anchura** y **Longitud**.
Las dimensiones máximas y mínimas permitidas para el papel aparecen debajo de cada cuadro.
6. Seleccione la unidad de medida: **Pulgadas** o **Milímetros**.
7. Haga clic en **Guardar** para almacenar el tamaño de papel personalizado que haya configurado.
Podrá guardar hasta cinco tamaños de papel personalizados.
8. Haga clic en **Aceptar** para salir del cuadro de diálogo **Tamaño del papel personalizado**.

impresión de fotografías digitales

La impresora dispone de varias características que permiten mejorar la calidad de las fotografías digitales.

cómo abrir el cuadro de diálogo opciones de fotografía digital HP

Siga los pasos que a continuación se detallan para acceder al cuadro de diálogo Opciones de fotografía digital HP:

1. Acceda al cuadro de diálogo [Propiedades de la impresora](#).
2. Haga clic en la pestaña **Papel / Calidad** y, acto seguido, en el botón **Fotografía digital HP**.

uso del cuadro de diálogo opciones de fotografía digital HP

En el cuadro de diálogo Opciones de fotografía digital HP se pueden configurar las siguientes opciones:



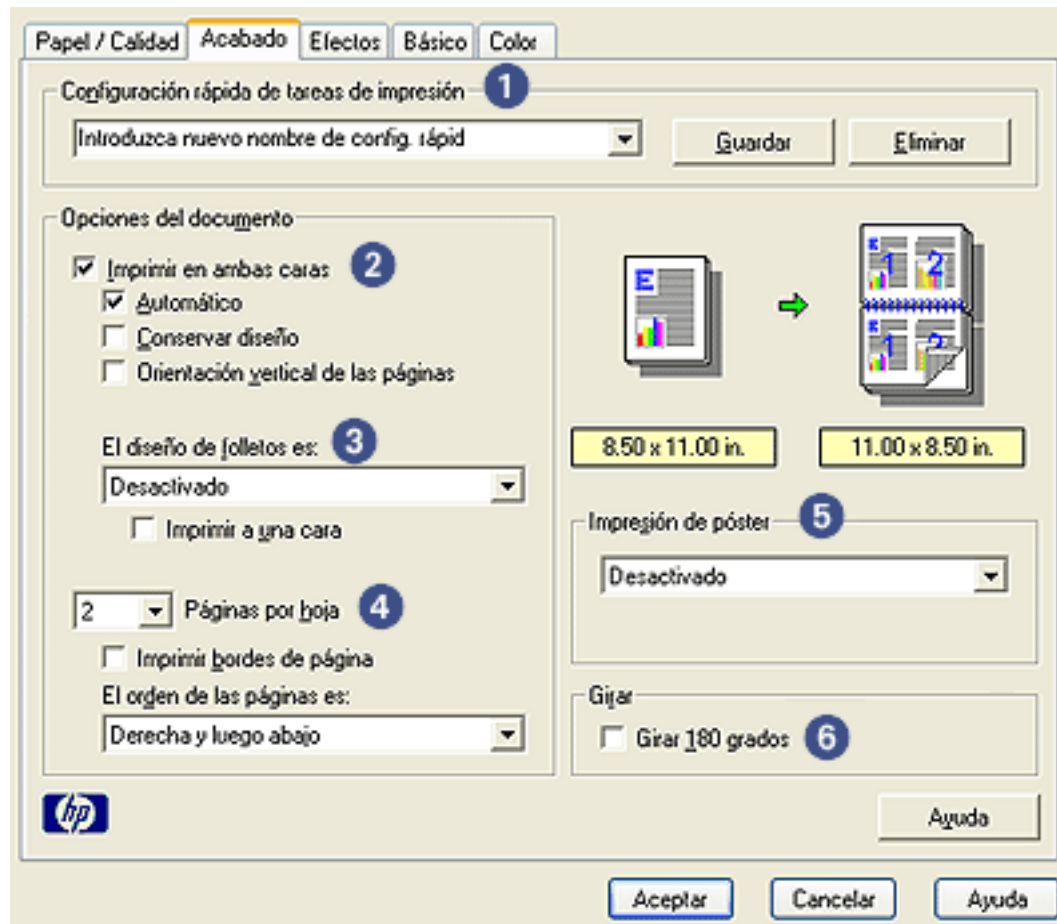
1. **Eliminación de ojos rojos:** haga clic en **Activado** para eliminar o reducir el efecto de ojos rojos de la fotografía.
2. **Mejora de contraste:** ajuste el contraste como desee, o bien haga clic en **Automático** para que el controlador de la impresora regule el contraste

automáticamente.

3. **Flash digital:** confiere mayor luminosidad a las imágenes oscuras. Haga clic en [Automático](#) para que el controlador de impresora regule automáticamente la luminosidad y el oscurecimiento.
4. **Foco inteligente:** haga clic en [Activado](#) para que el controlador de impresora enfoque las imágenes automáticamente.
5. **Brillo:** ajuste la definición de la imagen como desee, o bien haga clic en [Automática](#) para que el controlador de impresora regule la definición de la imagen automáticamente.
6. **Suavidad:** ajuste el nivel de distorsión como desee, o bien haga clic en [Automática](#) para que el controlador de impresora regule la nitidez de la imagen automáticamente.

ficha acabado

La ficha **Acabado** permite configurar las siguientes opciones:



1. **Configuración rápida de tareas de impresión:** consulte el apartado [configuración rápida de tareas de impresión](#).
2. **Imprimir en ambas caras:** consulte el apartado [impresión a doble cara](#).
3. **El diseño de folletos es:** consulte el apartado [impresión de folletos](#).
4. **Páginas por hoja:** consulte el apartado [impresión de varias páginas en una misma hoja de papel](#).
5. **Impresión de póster:** seleccione el número de páginas que desee usar para imprimir el póster con objeto de determinar el tamaño del póster.
6. **Girar 180 grados:** gira la imagen impresa 180 grados.

impresión a doble cara

Para imprimir documentos a doble cara utilice uno de los métodos siguientes:

- [impresión manual a doble cara](#)
- [impresión automática a doble cara \(dúplex\)](#)

impresión manual a doble cara

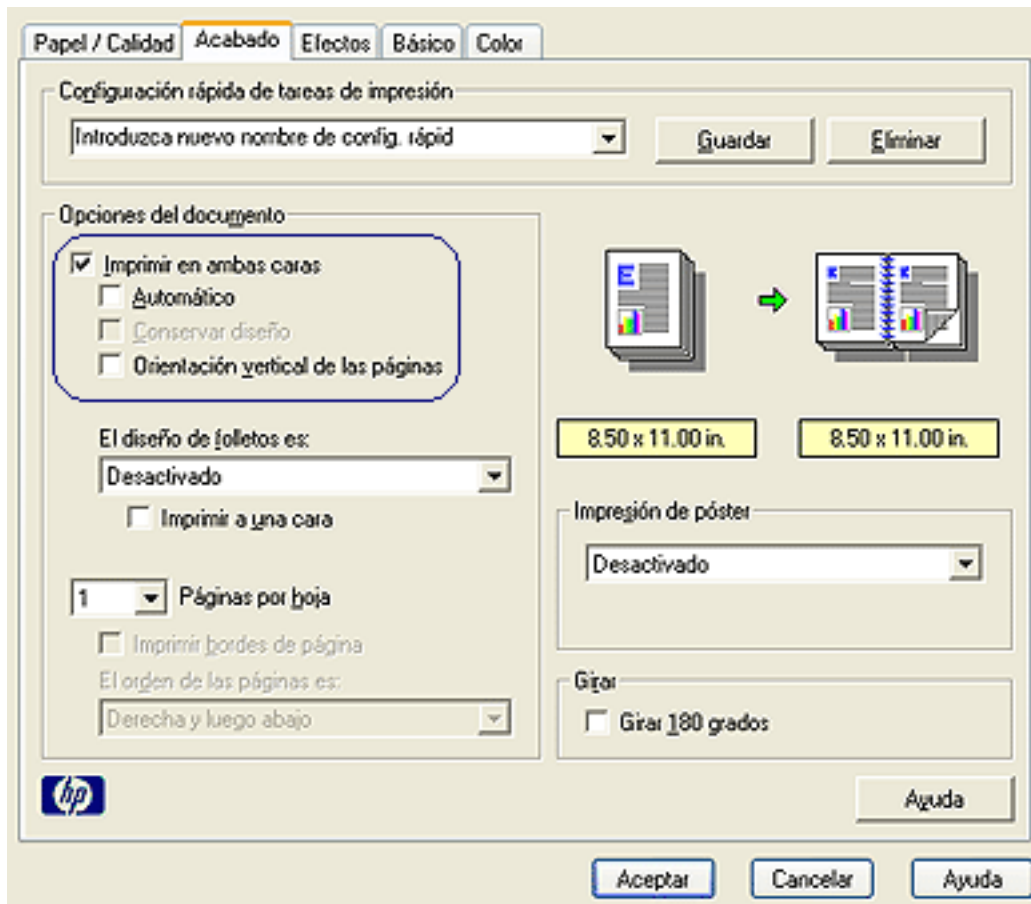
Utilice la impresión manual a doble cara si:

- El [accesorio de impresión a doble cara](#) no está conectado a la impresora.
- Desea imprimir en un tipo de soporte de impresión no admitido por el [accesorio de impresión a doble cara](#).

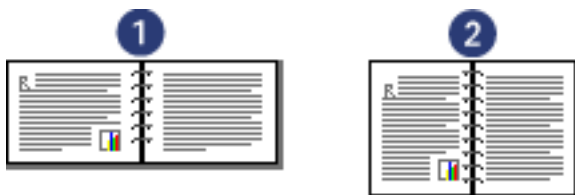
instrucciones de impresión

Siga estos pasos para imprimir manualmente un documento de dos caras:

1. Acceda al cuadro de diálogo [Propiedades de la impresora](#).
2. Seleccione la pestaña [Acabado](#).

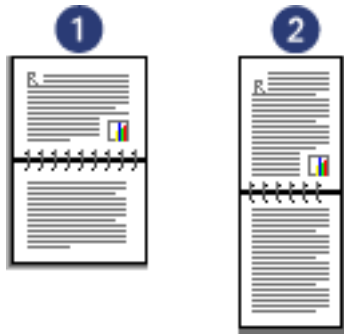


3. Seleccione **Imprimir en ambas caras**.
4. Desactive la casilla de verificación **Automático** y realice una de las siguientes acciones:
 - o Para encuadernación de libros: cerciőrese de que la opción **Orientación vertical de las páginas** *no* est3 seleccionada.



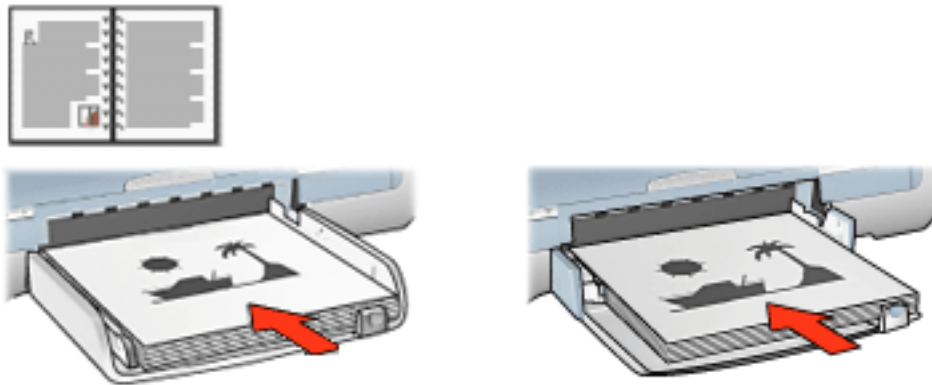
1. horizontal 2. vertical

- o Para encuadernaci3n de blocs: seleccione **Orientaci3n vertical de las p3ginas**.

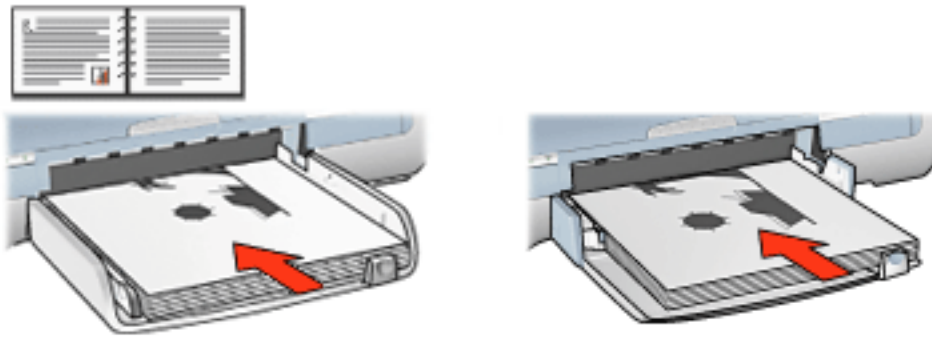


1. horizontal 2. vertical

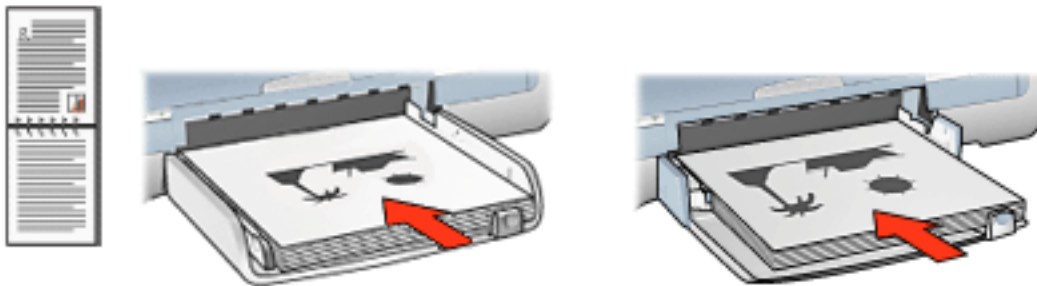
5. Seleccione los ajustes de impresión que desee y, después, haga clic en [Aceptar](#).
La impresora imprime automáticamente primero las páginas impares.
6. Una vez que tenga las páginas impares impresas, vuelva a cargar el papel con las caras impresas hacia arriba, teniendo en cuenta el tipo de encuadernación y de orientación seleccionados:
 - o Encuadernación de libros con orientación vertical: vuelva a cargar el papel como se indica a continuación:



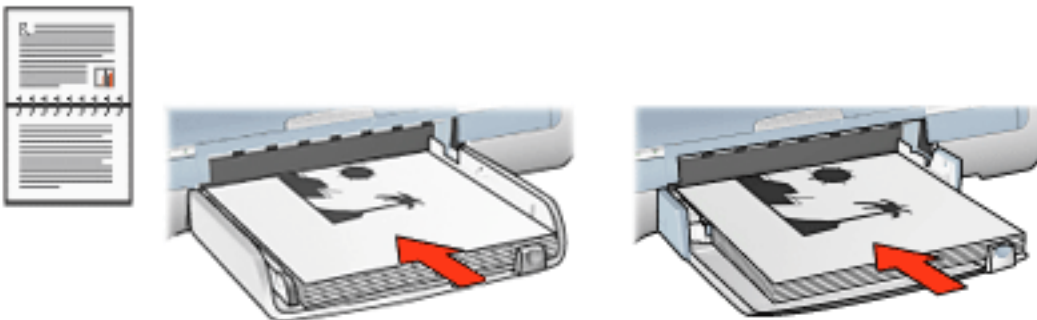
- o Encuadernación de libros con orientación horizontal: vuelva a cargar el papel como se indica a continuación:



- Encuadernación de blocs con orientación vertical: vuelva a cargar el papel como se indica a continuación:



- Encuadernación de blocs con orientación horizontal: vuelva a cargar el papel como se indica a continuación:



7. Haga clic en [Continuar](#) para imprimir las páginas pares.

impresión automática a doble cara (requiere accesorio)

Para imprimir un documento a doble cara automáticamente, debe conectar el [accesorio de impresión a doble cara](#) (duplexer) a la impresora.

El accesorio de impresión a doble cara (duplexer) sólo admite determinados tipos de soporte de impresión. Para obtener una lista de los tipos de soporte de impresión

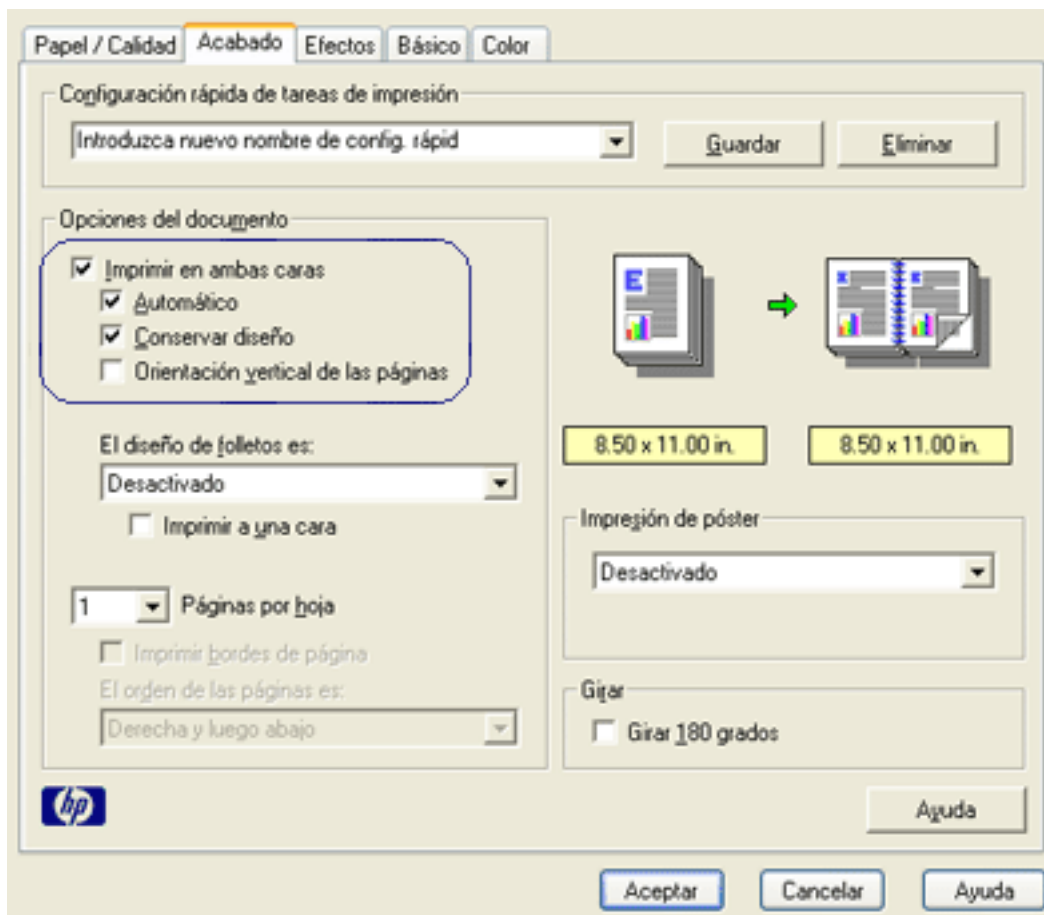
admitidos, consulte la documentación que venía con el accesorio.

Utilice la [impresión manual a doble cara](#) para imprimir en un tipo de soporte de impresión no admitido.

instrucciones de impresión

Siga estos pasos para imprimir automáticamente un documento de dos caras:

1. Acceda al cuadro de diálogo [Propiedades de la impresora](#).
Seleccione la pestaña [Acabado](#).

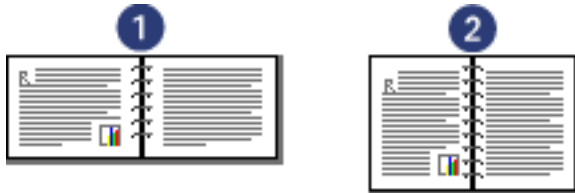


2. Seleccione [Imprimir en ambas caras](#).
3. Cerciérese de que ha seleccionado la casilla de verificación [Automático](#).
4. Realice una de las siguientes acciones:
 - o Para ajustar automáticamente el tamaño de cada página para que coincida con la presentación del documento en pantalla: seleccione [Conservar diseño](#).
Tenga en cuenta que, si no se selecciona esta opción, es posible que se trastoquen los saltos de página.

- Si no desea que se ajuste el tamaño de cada página de acuerdo con los márgenes de doble cara: cerciórese de que la opción **Conservar diseño** *no* esté seleccionada.

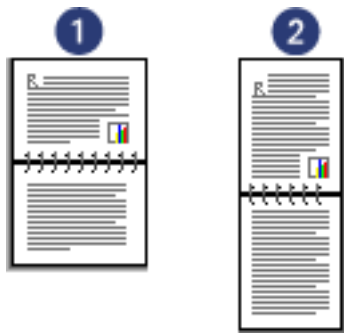
5. Seleccione una opción de encuadernación:

- Para encuadernación de libros: cerciórese de que la opción **Orientación vertical de las páginas** *no* esté seleccionada.



1. horizontal 2. vertical

- Para encuadernación de blocs: seleccione **Orientación vertical de las páginas**.



1. horizontal 2. vertical

6. Seleccione los ajustes de impresión que desee y, después, haga clic en **Aceptar**.

Cuando se imprime la primera cara de la página, la impresora se para mientras se seca la tinta. Una vez que la tinta está seca, el papel se introduce en el duplexer y se imprime la cara inversa de la página.



No extraiga el papel del duplexer hasta que se hayan imprimido ambas caras de la página.

accesorio de impresión a doble cara (duplexer)

El duplexer es un dispositivo de hardware especial que permite a la impresora imprimir automáticamente en ambas caras de una página.

El uso de un duplexer en la impresora tiene varias ventajas. Permite:

- Imprimir en ambas caras de una página sin tener que volver a colocar la página manualmente.
- Imprimir documentos largos de forma rápida y eficaz.
- Utilizar menos papel al imprimir en ambas caras de las hojas de papel.
- Crear folletos, informes, anuncios y otros documentos especiales con un aspecto profesional.

Si el duplexer no se proporciona con la impresora, se puede adquirir por separado en un proveedor HP autorizado.



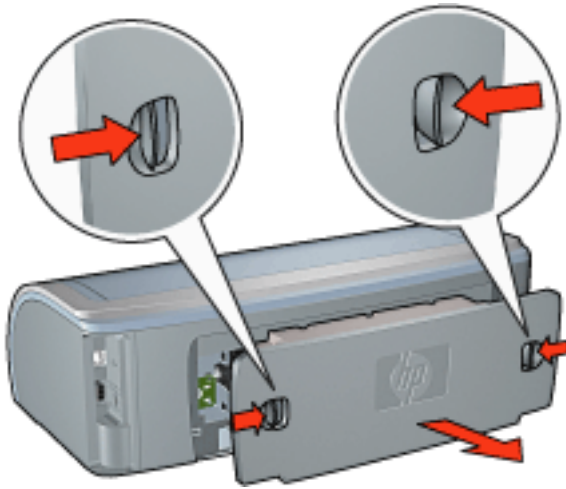
El duplexer no está disponible en todos los países/regiones.



instalación del duplexer

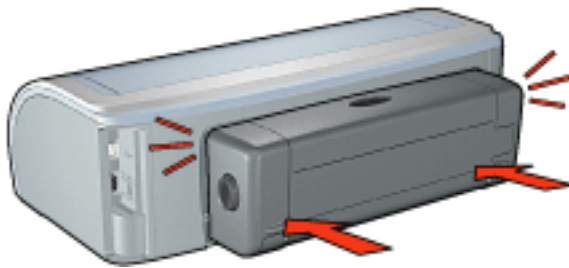
Siga estos pasos para conectar el duplexer a la impresora:

1. Empuje las dos manecillas de la puerta de acceso posterior una contra la otra y quite la puerta.



No tire la puerta de acceso posterior. Para imprimir, el duplexer o la puerta de acceso posterior deben estar unidos a la impresora.

2. Inserte el duplexer en la parte trasera de la impresora hasta que ambos lados encajen en su sitio.



Al instalar la impresora no pulse los botones situados a ambos lados del duplexer. Utilice los botones sólo para quitar el duplexer de la impresora.

impresión con el duplexer

Si desea obtener instrucciones sobre cómo imprimir un documento a doble cara con el duplexer, haga clic [aquí](#).

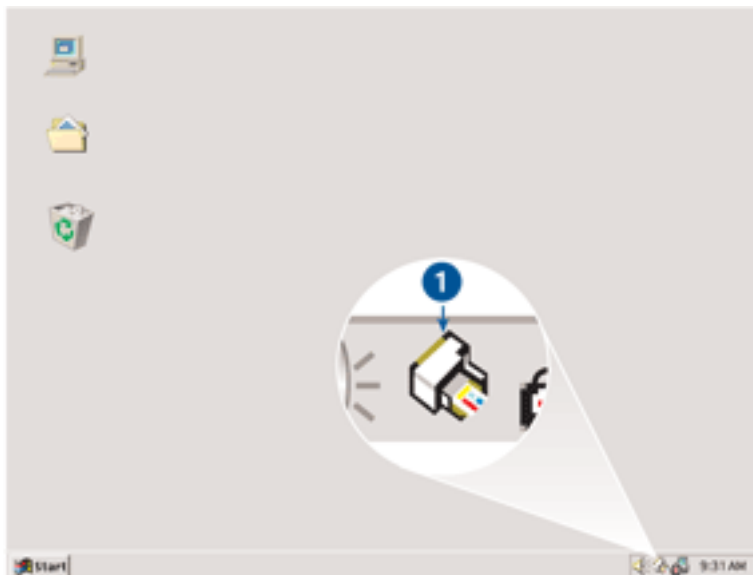
Si desea obtener instrucciones sobre cómo convertir la impresión automática a doble cara en el ajuste de impresión predeterminado de la impresora, haga clic [aquí](#).

tipos de soporte de impresión admitidos

El duplexer sólo funciona con determinados tipos de soporte de impresión. Para obtener una lista de soportes de impresión admitidos, consulte las especificaciones de la documentación que venía con el duplexer.

modificación de los ajustes predeterminados

Utilice el icono de la barra de tareas para cambiar los ajustes de impresión predeterminados de la impresora. Tenga en cuenta que los ajustes de impresión predeterminados afectan a todos los documentos procesados por la impresora.



1. icono de la barra de tareas

uso del menú de accesos directos del icono de la barra de tareas

Siga los pasos que se detallan a continuación para cambiar los ajustes predeterminados de la impresora:

1. Haga clic en el icono de la barra de tareas.

Aparecerá el cuadro de diálogo [Propiedades de la impresora](#).

2. Seleccione las opciones que desee usar como ajustes predeterminados.

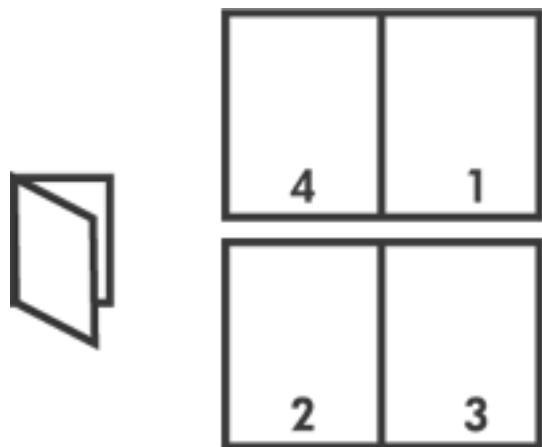
3. Haga clic en [Aceptar](#).

Aparecerá un cuadro de diálogo en el que se informará de que los nuevos ajustes se usarán cada vez que se imprima. Si no desea ver más este cuadro de diálogo, seleccione [No mostrar este mensaje de nuevo](#).

4. Haga clic en [Aceptar](#) para guardar los nuevos ajustes de impresión predeterminados.

impresión de folletos

Al usar la opción de impresión de folletos, automáticamente se disponen las páginas del documento y se ajusta su tamaño de modo que el orden de las páginas sea el correcto al plegar el documento en forma de folleto.



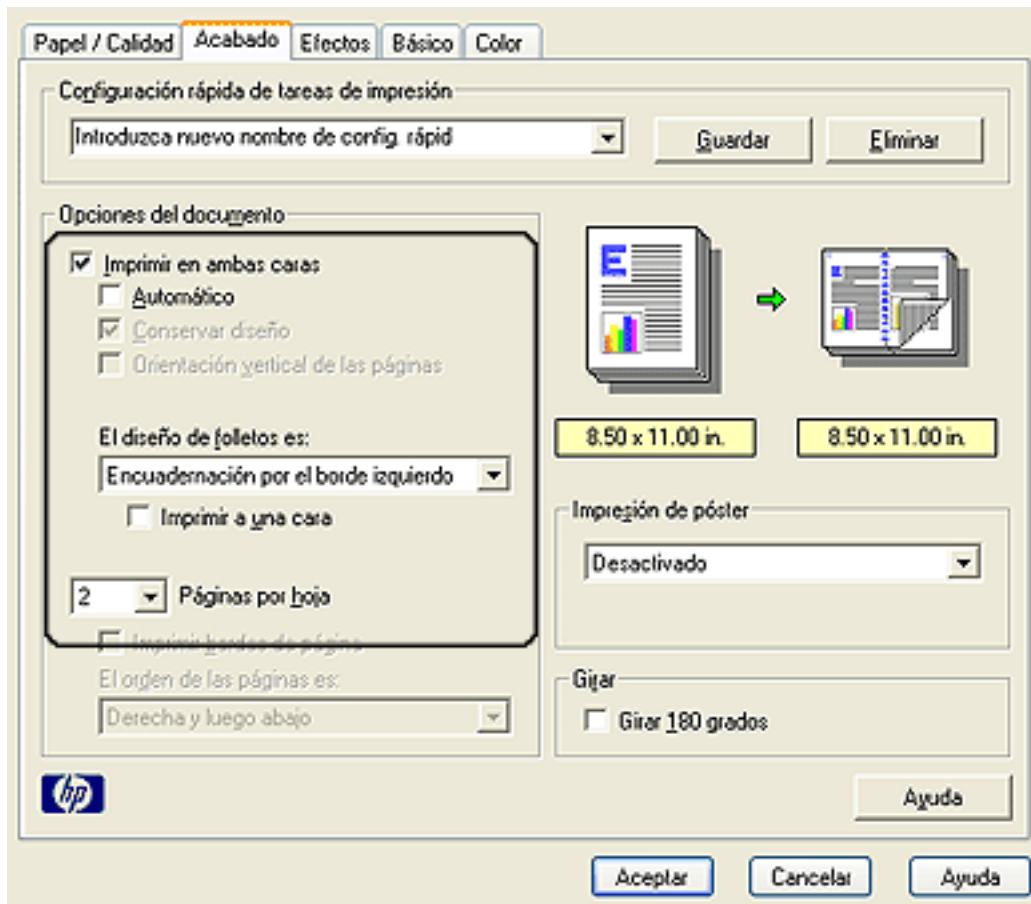
Para obtener las instrucciones adecuadas, seleccione uno de los temas siguientes:

- [impresión de folletos](#)
- [impresión de un libro con el accesorio de impresión a doble cara](#)

impresión de folletos

Siga estos pasos para imprimir un libro:

1. Acceda al cuadro de diálogo [Propiedades de la impresora](#).
2. Seleccione la pestaña [Acabado](#).



3. Seleccione **Imprimir en ambas caras**.
4. Cerciérese de que la opción **Automático** *no* está seleccionada.
5. Seleccione una opción de encuadernación de la lista desplegable **El diseño de folletos es:**
 - **Encuadernación por el borde derecho:** ubica el área reservada para la encuadernación en la parte derecha del libro.



- **Encuadernación por el borde izquierdo:** ubica el área reservada para la encuadernación en la parte izquierda del libro.



6. Realice una de las siguientes acciones:
 - o Para intercalar páginas en blanco en el libro, seleccione [Imprimir a una cara](#).
 - o Para que todas las páginas del folleto aparezcan impresas, deje la opción [Imprimir a una cara](#) desactivada.
7. Seleccione los ajustes de impresión que desee y, después, haga clic en [Aceptar](#).
8. Cuando se le solicite, vuelva a cargar papel en la bandeja de entrada como se muestra a continuación.



9. Haga clic en [Continuar](#) para terminar la impresión del folleto.

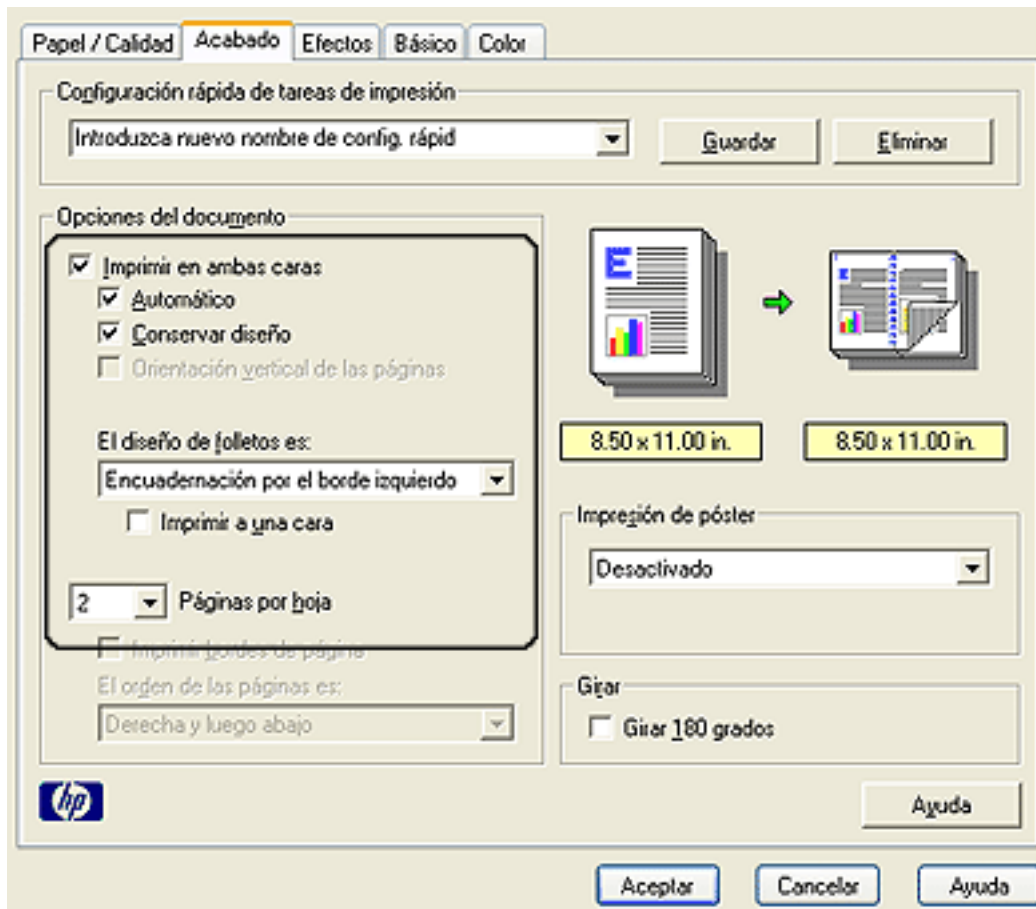
impresión de un libro con el accesorio de impresión a doble cara

Siga estos pasos para imprimir un libro con el accesorio de impresión a doble cara:



El accesorio de impresión a doble cara es opcional. Si desea obtener más información, haga clic [aquí](#).

1. Acceda al cuadro de diálogo [Propiedades de la impresora](#).
2. Seleccione la pestaña [Acabado](#).



3. Seleccione **Imprimir en ambas caras**.
4. Seleccione **Automático**.
5. seleccione **Conservar diseño**.
6. Seleccione una opción de encuadernación de la lista desplegable **El diseño de folletos es:**
 - o **Encuadernación por el borde derecho:** ubica el área reservada para la encuadernación en la parte derecha del libro.



- o **Encuadernación por el borde izquierdo:** ubica el área reservada para la encuadernación en la parte izquierda del libro.



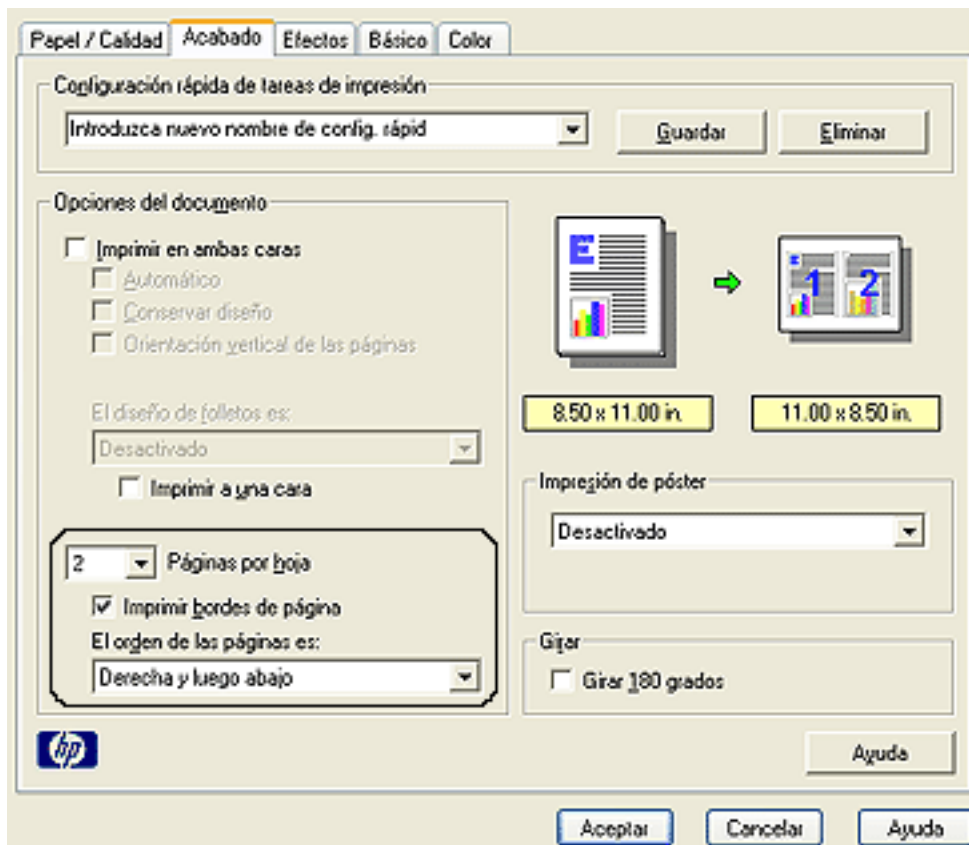
7. Realice una de las siguientes acciones:
 - Para intercalar páginas en blanco en el libro, seleccione [Imprimir a una cara](#).
 - Para que todas las páginas del folleto aparezcan impresas, deje la opción [Imprimir a una cara](#) desactivada.
8. Seleccione los ajustes de impresión que desee y, después, haga clic en [Aceptar](#).

impresión de varias páginas en una misma hoja de papel

El software de la impresora permite imprimir varias páginas de un documento en una misma hoja de papel. Para ello, el programa ajusta automáticamente el tamaño del texto y las imágenes del documento de manera que encajen en la página impresa.

Siga los pasos que a continuación se enumeran para imprimir varias páginas de un documento en una misma hoja de papel:

1. Acceda al cuadro de diálogo [Propiedades de la impresora](#).
2. Haga clic en la pestaña [Acabado](#).

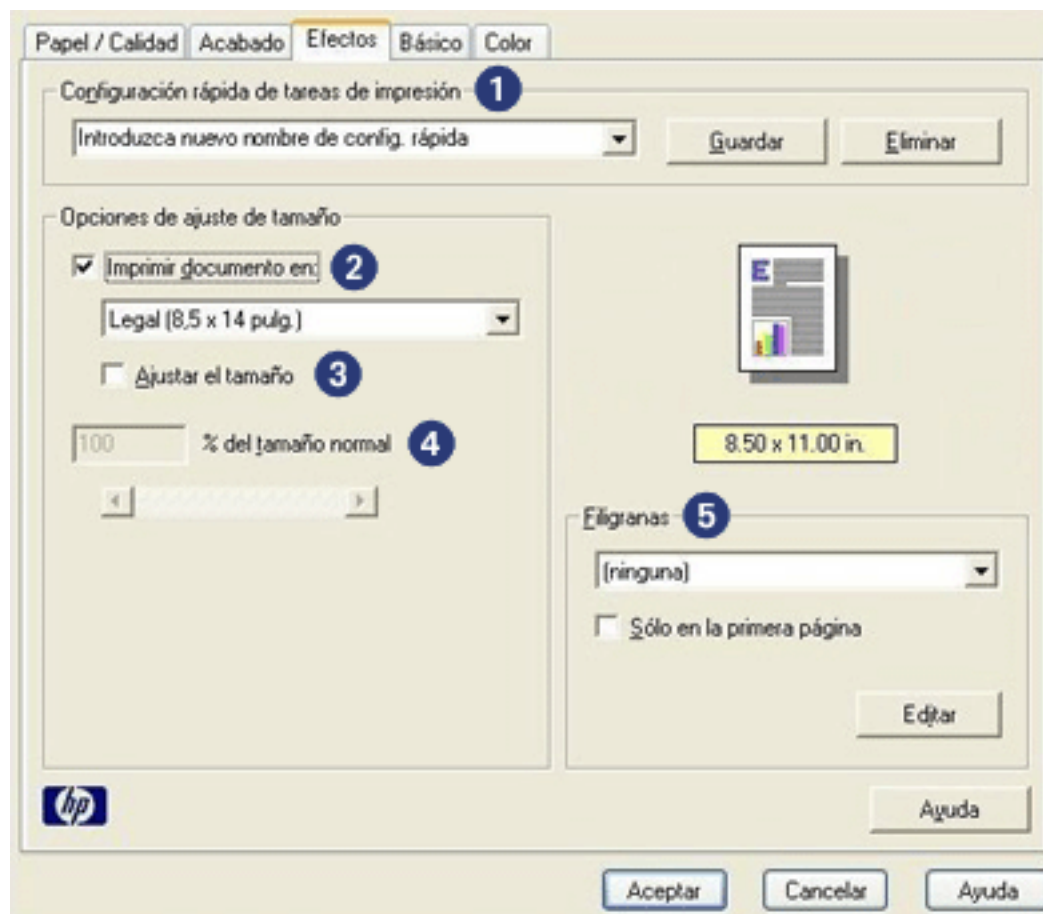


3. En la lista desplegable [Páginas por hoja](#), seleccione el número de páginas que desee que se impriman en cada hoja de papel.
4. Si desea dejar un borde sin imprimir alrededor de cada imagen de página impresa en la hoja de papel, haga clic en la casilla de verificación [Imprimir bordes de página](#).
5. Seleccione la disposición de cada hoja de papel en la lista desplegable [El orden de las páginas es](#).

6. Seleccione los ajustes de impresión que desee y, después, haga clic en [Aceptar](#).

ficha efectos

La ficha **Efectos** permite configurar las siguientes opciones:



1. **Configuración rápida de tareas de impresión:** consulte el apartado [configuración rápida de tareas de impresión](#).
2. **Imprimir documento en:** permite imprimir un documento en un tamaño de papel diferente de aquél para el que está adaptado su formato. Seleccione el tamaño del papel de destino de la lista desplegable.
3. **Ajustar el tamaño:** cambia automáticamente el tamaño de la imagen impresa con objeto de ajustarlo al tamaño del papel seleccionado en la lista desplegable [Imprimir documento en](#).
4. **% del tamaño normal:** permite especificar el porcentaje al que se desea reducir o ampliar la imagen impresa. Por ejemplo, si especifica **70**, la imagen impresa se reducirá a un 70 % de su tamaño normal.
5. **Filigranas:** consulte el apartado [filigranas](#).

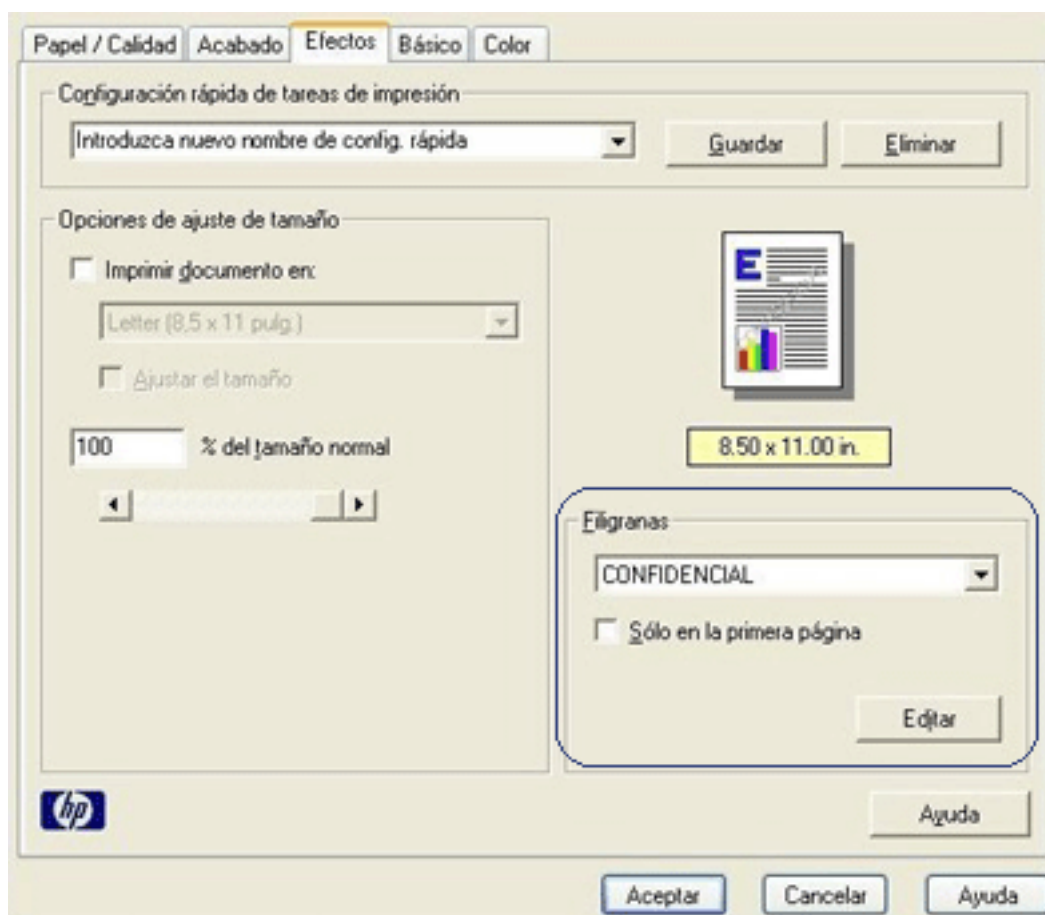
filigranas

Las filigranas aparecen como impresión de fondo en los documentos.

utilización de filigranas existentes en los documentos

Siga los pasos que a continuación se detallan para aplicar una filigrana existente a un documento:

1. Acceda al cuadro de diálogo [Propiedades de la impresora](#).
2. Haga clic en la pestaña [Efectos](#).



3. Seleccione una filigrana de la lista desplegable [Filigranas](#).
Si no desea utilizar ninguna de las filigranas de la lista, puede [crear una nueva](#).
4. Realice una de las siguientes acciones:
 - o Si desea que la filigrana aparezca en la primera página únicamente, active la opción [Sólo en la primera página](#).
 - o Si desea que la filigrana aparezca en todas las páginas impresas, deje sin

marcar la opción **Sólo** en la primera página.

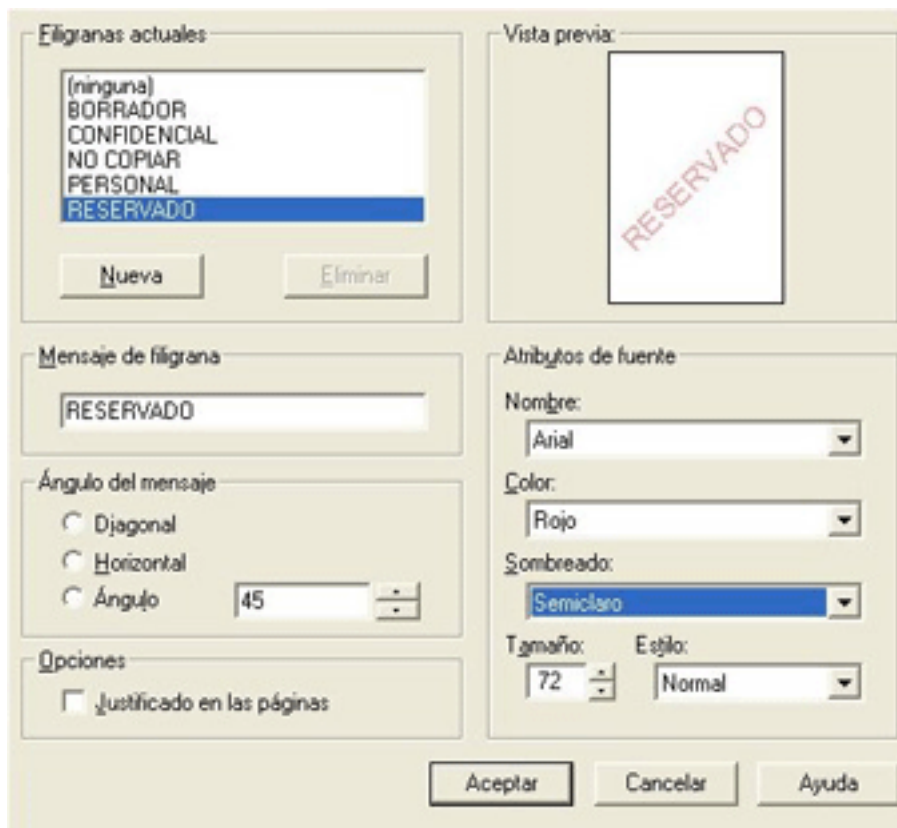
5. Imprima el documento respetando las directrices correspondientes al tipo de papel empleado.

creación y modificación de filigranas

Siga los pasos que a continuación se detallan para crear o modificar una filigrana:

1. Acceda al cuadro de diálogo [Propiedades de la impresora](#).
2. Haga clic en la pestaña **Efectos**.
3. Haga clic en el botón **Editar**.

Aparecerá el cuadro de diálogo **Detalles sobre filigranas**.



4. Realice una de las siguientes acciones:
 - o haga clic en el botón **Nueva**, o bien
 - o seleccione una filigrana existente que desee modificar.
5. Especifique el texto de la filigrana, su ángulo de inclinación y los atributos del tipo de letra.
6. Después de elegir los ajustes de impresión, haga clic en **Aceptar**.

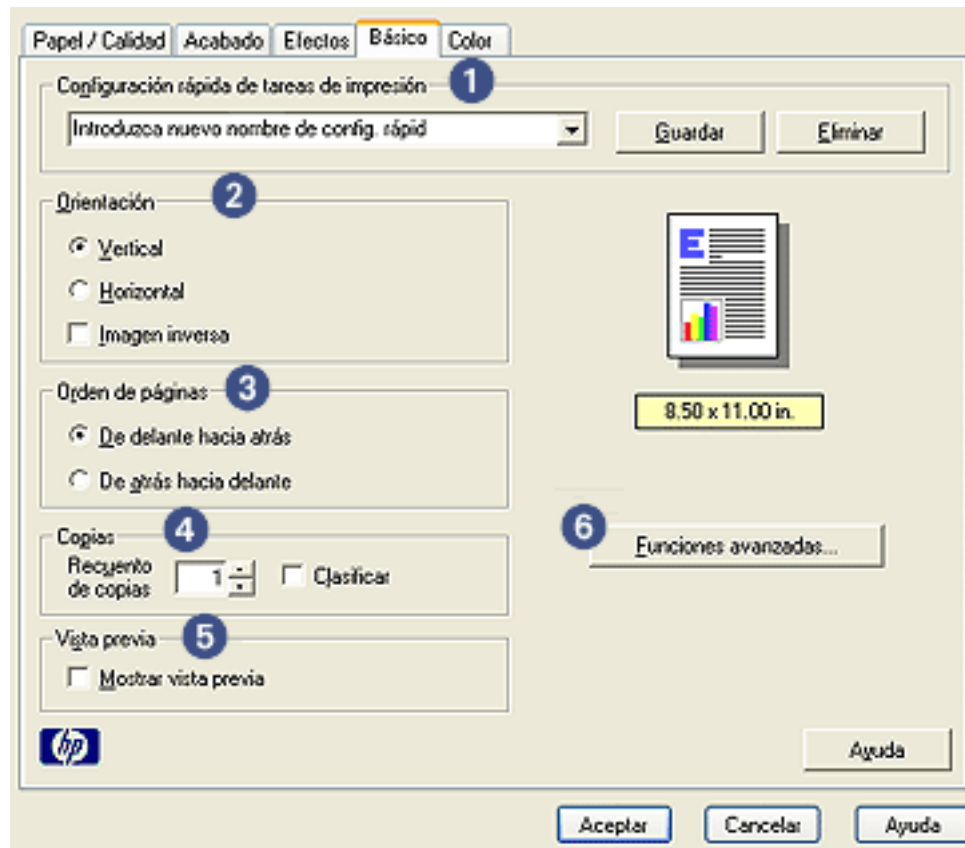
Si desea obtener instrucciones acerca de la utilización de filigranas, haga clic [aquí](#).



Si desea obtener más información acerca de las opciones de cada pantalla de ficha, sitúe el puntero del mouse sobre una opción y haga clic con el botón derecho para que aparezca el cuadro de diálogo ¿Qué es esto? Haga clic en ¿Qué es esto? para obtener más información sobre el elemento seleccionado.

ficha básico

La ficha **Básico** permite ajustar las siguientes opciones:



1. **Configuración rápida de tareas de impresión:** consulte el apartado [configuración rápida de tareas de impresión](#).
2. **Orientación:** especifique la disposición de la página:
 - o **Vertical:** la página impresa es más larga que ancha.
 - o **Horizontal:** la página impresa es más ancha que larga.
 - o **Imagen reflejada:** imprime la página invertida de izquierda a derecha.
3. **Orden de páginas:** seleccione una de las siguientes opciones:
 - o **De delante hacia atrás:** la primera página aparecerá en la parte superior una vez terminada la impresión del documento.
 - o **De atrás hacia delante:** la última página aparecerá en la parte superior una vez terminada la impresión del documento.
4. **Copias:** indique el número de copias de un documento que desea imprimir.
 - o **Recuento de copias:** número de copias impresas.

- **Organizar:** imprime cada copia del documento en su totalidad al imprimir varias copias.
5. **Vista previa:** seleccione esta opción si desea ver cómo quedará un documento antes de imprimirlo.
 6. **Funciones avanzadas:** consulte el apartado [funciones avanzadas](#).

funciones avanzadas

La impresión de fotografías, transparencias o documentos con gráficos puede exigir la selección previa de ciertas opciones del cuadro de diálogo [Funciones avanzadas](#).

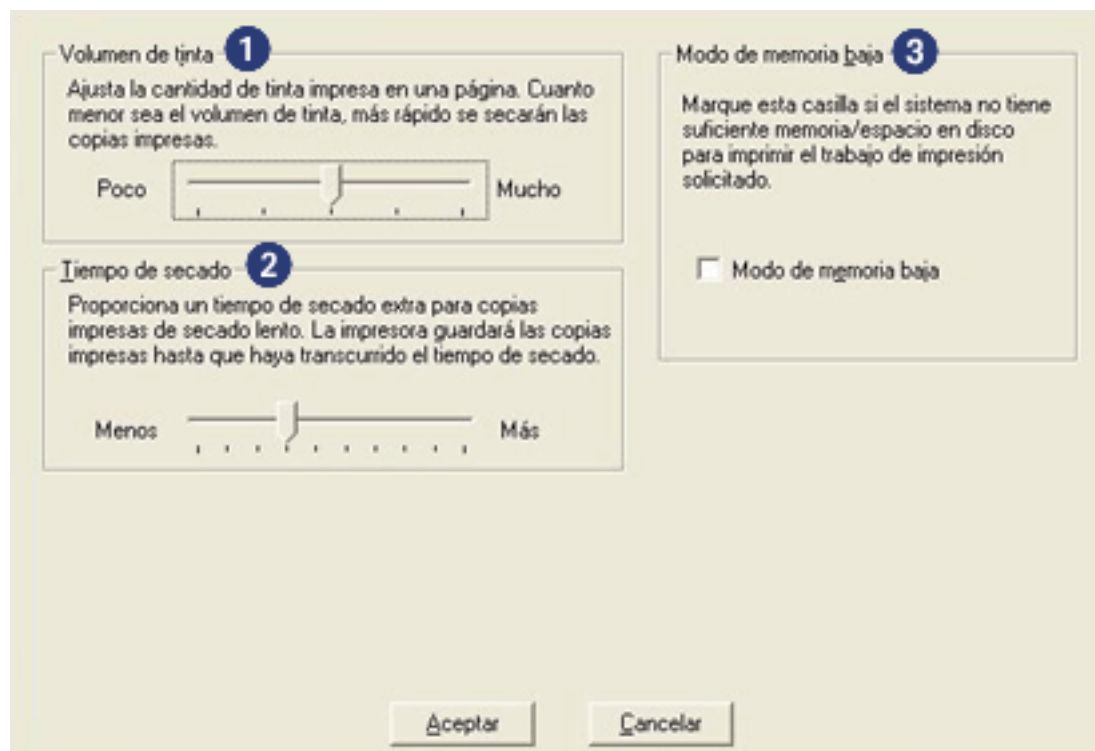
acceso al cuadro de diálogo funciones avanzadas

Siga estos pasos para acceder al cuadro de diálogo [Funciones avanzadas](#):

1. Acceda al cuadro de diálogo [Propiedades de la impresora](#).
2. Haga clic en la pestaña [Básico](#) y, a continuación, en el botón [Funciones avanzadas](#).

uso del cuadro de diálogo funciones avanzadas

Utilice el cuadro de diálogo [Funciones avanzadas](#) para ajustar estas opciones:

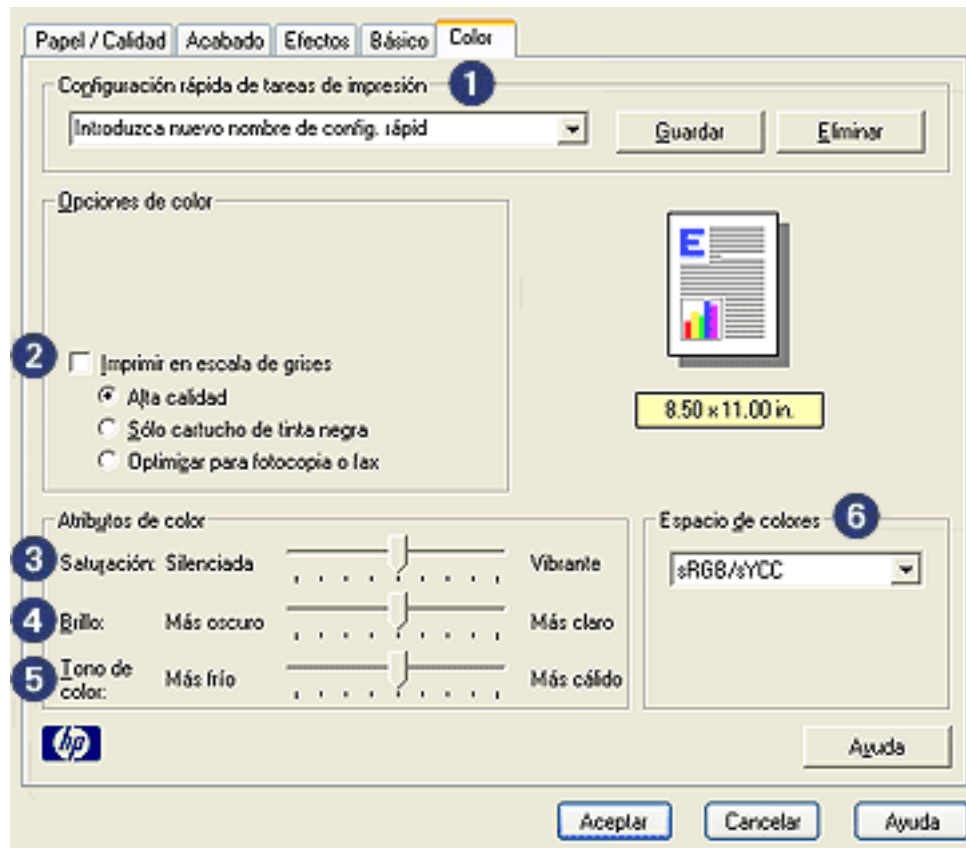


1. **Volumen de tinta:** permite ajustar la cantidad de tinta usada para imprimir una página. Tenga en cuenta que, al reducir el volumen de tinta, se reduce también la calidad del color.
2. **Tiempo de secado:** proporciona un tiempo extra de secado para las impresiones que lo precisen.
3. **Modo de memoria baja:** permite la impresión de un documento desde un

equipo que no disponga de memoria o espacio en disco suficiente para imprimirlo en circunstancias normales. El uso de esta opción puede reducir la calidad de la impresión. El modo de calidad de impresión [Máximo de ppp](#) no está disponible cuando la impresora funciona en el Modo de memoria baja.

ficha color

La ficha **Color** permite configurar las siguientes opciones:



1. **Configuración rápida de tareas de impresión:** consulte el apartado [configuración rápida de tareas de impresión](#).
2. **Imprimir en escala de grises:** los documentos se imprimen usando únicamente tonos de gris.
 - o **Alta calidad:** se utiliza el cartucho de impresión de tres colores o de impresión fotográfica para producir impresiones de alta calidad en escala de grises.
 - o **Sólo cartucho de tinta negra:** se utiliza el cartucho de impresión de tinta negra para imprimir documentos en escala de grises.
 - o **Optimizar para fotocopia o fax:** se utiliza el cartucho de impresión de tinta negra para imprimir en escala de grises de la manera más adecuada para hacer fotocopias y enviar faxes.
3. **Saturación:** ajusta la intensidad de los colores impresos.
4. **Brillo:** ajusta la claridad y oscuridad de los colores impresos.

5. **Tono de color:** ajusta la calidez o frialdad de los colores impresos.
6. **Espacio de colores:** consulte las [tecnologías de fotografía digital](#).

tecnologías de fotografía digital

El software de la impresora ofrece diferentes funciones técnicas para imprimir fotografías digitales.

- [PhotoREt](#)
- [4.800 x 1.200 ppp optimizados](#)
- [Exif Print](#)
- [Impresión con seis tintas](#)
- [Espacios de colores](#)

impresión con tecnología PhotoREt

PhotoREt proporciona la mejor combinación de calidad y velocidad en la impresión de imágenes.

Siga los pasos que a continuación se enumeran para imprimir usando la tecnología PhotoREt:

1. Acceda al cuadro de diálogo [Propiedades de la impresora](#).
2. Seleccione la ficha [Papel/Calidad](#).
3. Seleccione [Óptima](#) de la lista desplegable [Calidad de impresión](#).
4. Seleccione los [ajustes de impresión](#) que desee y, después, haga clic en [Aceptar](#).

4.800 x 1.200 ppp optimizados

4.800 x 1.200 ppp optimizados es la resolución de mayor calidad que esta impresora puede ofrecer. Cuando se selecciona 4800 x 1200 ppp optimizados en el controlador de impresora, el cartucho de impresión de tres colores utiliza el modo de impresión de 4.800 x 1.200 ppp optimizados. Si, además, hay un [cartucho de impresión fotográfica](#) instalado, se mejora aún más la calidad de impresión. Puede adquirir un cartucho de impresión fotográfica por separado en caso de que no se proporcione con la impresora.

Siga estos pasos para imprimir en el modo de 4.800 x 1.200 ppp optimizados:

1. Acceda al cuadro de diálogo [Propiedades de la impresora](#).
2. Seleccione la ficha [Papel/Calidad](#).
3. Seleccione el tipo de papel fotográfico apropiado en la lista desplegable [Tipo de papel](#).

4. Seleccione [Máxima resolución](#) de la lista desplegable [Calidad de impresión](#).
5. Seleccione los [ajustes de impresión](#) que desee y, después, haga clic en [Aceptar](#).

impresión de fotografías mejoradas Exif Print

El formato Exif Print (del inglés Exchangeable Image File Format 2.2, formato de archivo de imagen intercambiable) es un estándar internacional de imágenes digitales que simplifica la fotografía digital y mejora la calidad de las fotografías impresas. Cuando se toma una foto mediante una cámara digital compatible con el estándar Exif Print, se captura cierta información (tiempo de exposición, tipo de flash y saturación del color) que se almacena en el archivo de imagen. El software de la impresora HP Deskjet utiliza posteriormente esta información para llevar a cabo, de manera automática, mejoras específicas en la imagen, lo que permite generar excelentes fotografías.

Para imprimir fotografías mejoradas con Exif Print, se necesita lo siguiente:

- Una cámara digital compatible con el estándar Exif Print
- Software compatible con el estándar Exif Print
- Software de impresora HP Deskjet compatible con Exif Print
- Windows 98, 2000, ME o XP

Siga estos pasos para imprimir fotografías mejoradas con Exif Print:

1. Abra el archivo que desee imprimir usando un programa de edición fotográfica compatible con Exif Print.
2. Acceda al cuadro de diálogo [Propiedades de la impresora](#).
3. Seleccione la ficha [Papel/Calidad](#).
4. Seleccione el tipo de papel fotográfico apropiado en la lista desplegable [Tipo](#).
5. Seleccione [Normal](#) u [Óptima](#) de la lista desplegable [Calidad de impresión](#).
6. Seleccione los [ajustes de impresión](#) que desee y, después, haga clic en [Aceptar](#).

El software de la impresora optimizará de forma automática la imagen impresa.

impresión en color con seis tintas

Utilice el modo de impresión en color con seis tintas para mejorar la calidad de las fotografías.

Para disfrutar de esta modalidad de impresión, es preciso instalar un cartucho de impresión fotográfica y otro de tres colores. Puede adquirir un [cartucho de impresión](#)

[fotográfica](#) por separado en caso de que no se proporcione con la impresora.

Siga estos pasos para usar el modo de impresión en color con seis tintas:

1. Acceda al cuadro de diálogo [Propiedades de la impresora](#).
2. Seleccione la ficha [Papel/Calidad](#).
3. Seleccione el tipo de papel fotográfico apropiado en la lista desplegable [Tipo](#).
4. Seleccione [Normal](#), [Óptima](#) u [Máxima resolución](#) de la lista desplegable [Calidad de impresión](#).
5. Seleccione los [ajustes de impresión](#) que desee y, después, haga clic en [Aceptar](#).

espacio de colores

El espacio de colores define la gama de colores que se pueden imprimir. El software de la impresora convierte los colores del documento desde su espacio de colores actual al espacio de colores seleccionado.

Están disponibles los siguientes espacios de colores:

- sRGB/sYCC
- RGB de Adobe

sRGB/sYCC

sRGB/sYCC es un espacio de colores apropiado para la mayoría de los trabajos de impresión. Se utiliza en la mayoría de documentos web y dispositivos de imágenes actuales.

Siga estos pasos para utilizar el espacio de colores sRGB/sYCC:

1. Acceda al cuadro de diálogo [Propiedades de la impresora](#).
2. Seleccione la ficha [Color](#).
3. Seleccione [sRGB/sYCC](#) de la lista desplegable [Espacio de colores](#).
4. Seleccione los [ajustes de impresión](#) que desee y, después, haga clic en [Aceptar](#).

RGB de Adobe

RGB de Adobe es un espacio de colores de reciente creación que ofrece más colores que sRGB/sYCC, pero que sólo funciona para imágenes.

Cuando imprima desde una aplicación profesional con RGB de Adobe, desactive la gestión del color en la aplicación y permita al software de la impresora gestionar el espacio de colores.

Siga estos pasos para utilizar el espacio de colores RGB de Adobe:

1. Acceda al cuadro de diálogo [Propiedades de la impresora](#).
2. Seleccione la ficha [Papel/Calidad](#) y, a continuación, seleccione lo siguiente:
 - Un papel fotográfico HP de la lista desplegable [Tipo](#).
 - [Óptima](#) o [Máxima resolución](#) de la lista desplegable [Calidad de impresión](#).
3. Seleccione la ficha [Color](#).
4. Seleccione [RGB de Adobe](#) de la lista desplegable [Espacio de colores](#).
5. Seleccione los [ajustes de impresión](#) que desee y, después, haga clic en [Aceptar](#).

Si el espacio de colores RGB de Adobe se utiliza para una imagen que se ha creado en otro espacio de colores, los colores impresos pueden aparecer más intensos.

impresión de una imagen en pantalla

Utilice la [función de impresión de pantalla de HP](#) para imprimir la imagen que aparece en el monitor del equipo.

configuración de la función de impresión de pantalla de hp

Siga estos pasos para configurar la [función de impresión de pantalla de HP](#):

1. Vaya a las utilidades de la impresora y haga clic en [Imprimir pantalla](#).
2. Seleccione las siguientes opciones de configuración según desee:
 - **Descarga/Carga de la impresión de pantalla HP:** activa o desactiva la función.
 - **Empezar con Windows:** establece la función para que empiece cuando se inicie Windows.
 - **Captura de pantalla:** imprime la imagen que aparece en la pantalla.
 - **Orientación:** alterna entre los modos vertical y horizontal.
3. Haga clic en [Aceptar](#).

instrucciones de impresión

Siga estos pasos para imprimir una imagen en pantalla:

1. Compruebe que la impresora HP es la impresora predeterminada del equipo.
2. Cargue papel Letter o A4 en la bandeja de entrada.
3. Realice una de las siguientes acciones:
 - Para imprimir el escritorio completo: pulse la tecla [Impr Pant](#) del teclado.
 - Para imprimir sólo la ventana activa: pulse las teclas [Alt](#) e [Impr Pant](#) simultáneamente.

función de encendido y apagado automático

encendido automático

El encendido automático es una función predeterminada de la impresora. La impresora se enciende automáticamente al imprimir un archivo.

apagado automático

Active la función de apagado automático para establecer la impresora en modo de bajo consumo de energía y con un alto grado de eficacia energética después de estar inactiva durante 30 minutos.

Siga los pasos siguientes para activar la función de apagado automático:

1. Consulte el apartado mantenimiento de la impresora.
2. Seleccione [Configurar impresora](#).
3. Seleccione [Configurar](#).
4. Seleccione [Activar la función de apagado automático del hardware](#).
5. Seleccione [Aplicar](#) y después haga clic en [Aceptar](#).

primeros pasos (hp deskjet 5150)



Si desea obtener una descripción de las funciones de la impresora y del accesorio de impresión a doble cara opcional, haga clic [aquí](#).

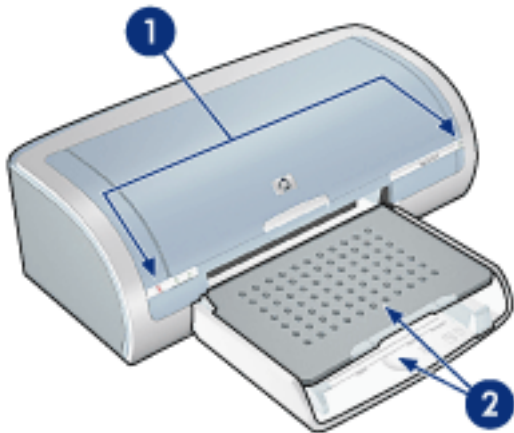
Seleccione el tema apropiado a continuación para ver una descripción de una función de la impresora:

- [botones y luces](#)
- [bandejas para papel](#)
- [cartuchos de impresión](#)
- [modo de reserva de tinta](#)

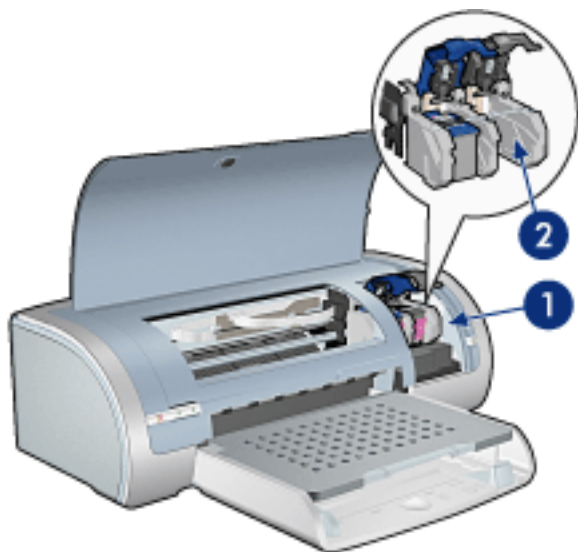
Para obtener una descripción del accesorio de impresión a doble cara opcional, haga clic [aquí](#).

características de la impresora

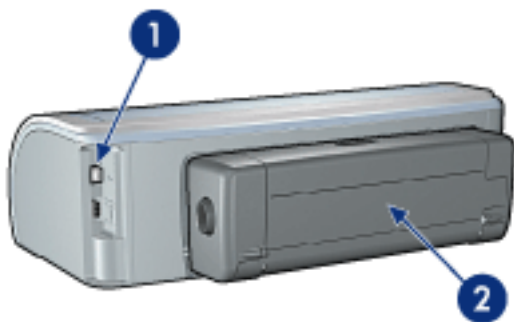
La impresora HP tiene varias funciones para hacer la impresión más fácil y eficaz.



1. [botones y luces](#)
2. [bandejas para papel](#)



1. [cartuchos de impresión](#)
2. [modo de reserva de tinta](#)

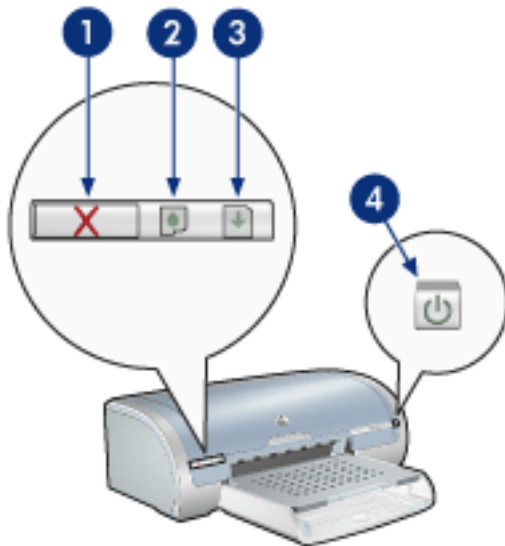


1. conectividad

2. accesorio de impresión a doble cara (opcional)

botones y luces

Los botones de la impresora pueden usarse para encenderla, apagarla, cancelar trabajos de impresión y reiniciarlos. Las luces de la impresora le ofrecen señales visuales sobre su estado.



1. botón para cancelar la impresión 2. luz de estado del cartucho de impresión 3. botón Reanudar 4. botón de encendido

botón de cancelación de la impresión

Al presionar este botón, se cancela el trabajo que se esté imprimiendo en ese momento.

símbolo y luz de estado del cartucho de impresión

La luz de estado del cartucho de impresión se enciende o parpadea cuando es necesario sustituir un cartucho.

luz y botón Reanudar

La luz Reanudar parpadea si se requiere una acción como cargar papel o eliminar un atasco de papel. Cuando se haya resuelto el problema, pulse el botón Reanudar para continuar con la impresión.

botón e indicador luminoso de encendido

El botón de encendido permite encender y apagar la impresora. No obstante, una vez presionado este botón, ésta puede tardar varios segundos en encenderse.

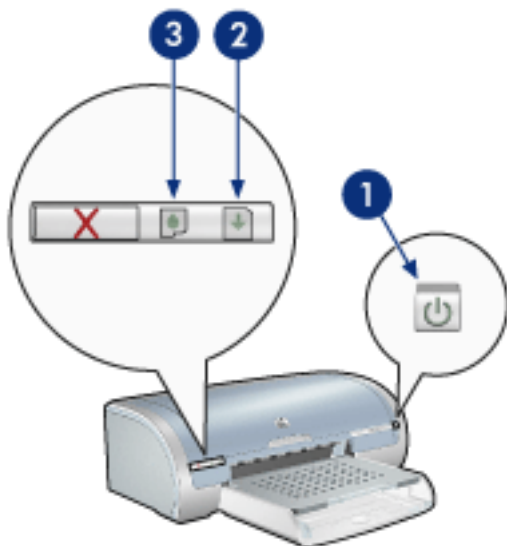
La luz de encendido parpadea cuando la impresora está procesando.

Precaución Utilice siempre el botón de encendido para encender y apagar la impresora. El uso de interruptores, ya sean de pared o incorporados en regletas de conexión o protectores contra sobrecargas eléctricas, para encender o apagar la impresora puede provocar fallos.

las luces de la impresora están encendidas o parpadean

qué indican las luces

Las luces de la impresora indican su estado.



1. luz de encendido 2. luz de reanudación 3. luz de estado del cartucho de impresión

la luz de encendido parpadea

la impresora se está preparando para imprimir

La luz deja de parpadear cuando la impresora ha recibido todos los datos.

la luz de reanudación parpadea

es posible que no quede papel en la impresora

1. Coloque el papel en la bandeja de entrada.
2. Pulse el botón **Reanudar** en la parte frontal de la impresora.

es posible que haya un atasco de papel

Siga estas instrucciones para [eliminar un atasco de papel](#).

la luz de estado del cartucho de impresión está encendida o parpadea

si la luz está activada y no parpadea

Compruebe si el cartucho de impresión tiene poca tinta.

Si un cartucho de impresión tiene poca tinta, [sustituya el cartucho de impresión](#).

Si ningún cartucho tiene tinta suficiente, pulse el botón **Reanudar**. Si la luz de estado del cartucho de impresión permanece encendida, apague y vuelva a encender la impresora.

si la luz está activada y parpadea

Compruebe que tiene instalados los [cartuchos de impresión correctos](#).

Si estaba imprimiendo un documento sin bordes cuando la luz empezó a parpadear, siga estas [sugerencias](#).

De lo contrario, siga estos pasos:

1. Abra la cubierta superior de la impresora, extraiga el cartucho de impresión negro o fotográfico y vuelva a cerrarla.
2. Realice una de las siguientes acciones:
 - o *Si la luz parpadea*: abra la cubierta superior, sustituya el cartucho de impresión que ha extraído y extraiga el cartucho de impresión de tres colores. Vaya al paso 3.
 - o *Si la luz está apagada*: se ha producido un problema con el cartucho de impresión que ha extraído. Vaya al paso 3.
3. [Limpie manualmente](#) el cartucho de impresión.

A continuación, vuelva a insertarlo en la impresora.

Si la luz de estado del cartucho de impresión sigue parpadeando, [sustituya el cartucho](#).

todas las luces parpadean

es posible que sea necesario reiniciar la impresora

1. Pulse el botón de **encendido** para apagar la impresora y pulse de nuevo el botón de **encendido** para reiniciarla.
Prosiga con el paso 2 si las luces siguen parpadeando.
2. Pulse el botón de **encendido** para apagar la impresora.
3. Desconecte el cable de alimentación de la impresora de la toma de corriente.
4. Vuelva a conectar el cable de alimentación de la impresora a la toma de corriente.
5. Presione el **botón de encendido** para encender la impresora.

atasco de papel

siga estos pasos

1. Pulse el botón [Reanudar](#).
2. Si está imprimiendo etiquetas, compruebe que no se haya desprendido ninguna al pasar por la impresora.

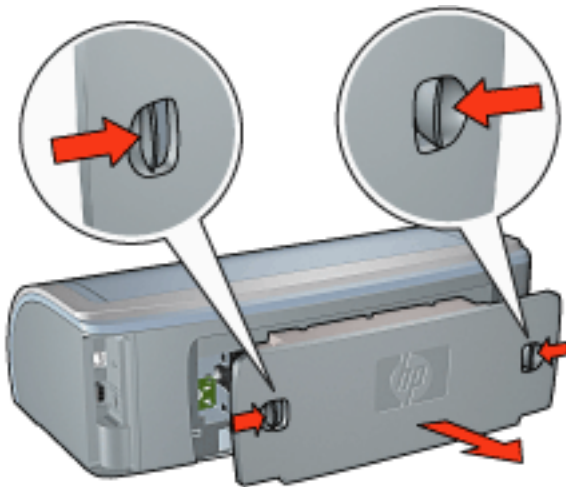
si no se ha eliminado el atasco de papel

la impresora no tiene conectado un accesorio de impresión a doble cara

la impresora tiene conectado un accesorio de impresión a doble cara

la impresora no tiene conectado un accesorio de impresión a doble cara

1. Empuje las dos manecillas de la puerta de acceso posterior una contra la otra y quite la puerta.



2. Retire el papel atascado desde la parte posterior de la impresora y, después, vuelva a colocar la puerta de acceso posterior.

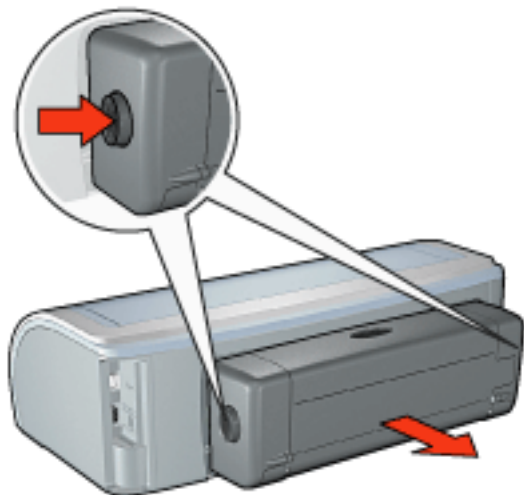


3. Pulse el botón [Reanudar](#).

4. Imprima el documento.

la impresora tiene conectado un accesorio de impresión a doble cara

1. Pulse los botones a derecha e izquierda del accesorio de impresión a doble cara y extráigalo de la impresora.

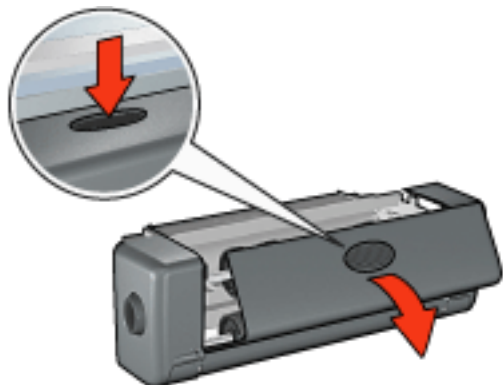


2. Quite el papel de la parte posterior de la impresora.

Si el atasco de papel se ha eliminado, continúe con el paso 3.

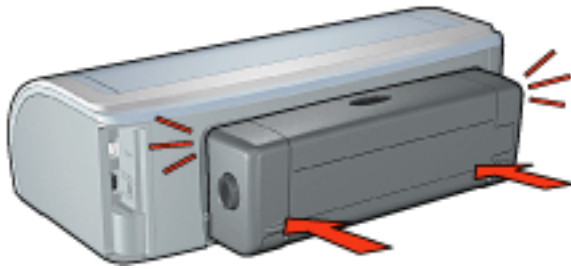
Si no se ha eliminado, continúe con el paso 1.

1. Pulse el botón de la parte superior del accesorio de impresión a doble cara y baje la puerta de acceso.



2. Extraiga cualquier papel del accesorio de impresión a doble cara y cierre la puerta de acceso.

3. Vuelva a insertar el accesorio en la impresora hasta que ambos lados encajen en su sitio.



Al instalar la impresora no pulse los botones situados a ambos lados del duplexer. Utilice los botones sólo para quitar el duplexer de la impresora.

4. Pulse el botón [Reanudar](#).

problemas con la impresión sin bordes

Cuando realice copias impresas sin bordes, siga estas directrices:

- Compruebe que el tamaño de papel especificado en la lista desplegable **Tamaño** de la ficha [Papel/Calidad](#) coincide con el tamaño del papel cargado en la bandeja de entrada.
- Seleccione el tipo de papel apropiado de la lista desplegable **Tipo** de la ficha [Papel/Calidad](#).
- Si imprime en escala de grises, seleccione **Alta calidad** en **Imprimir en escala de grises** de la ficha [color](#).
- No imprima documentos sin bordes en [modo de reserva de tinta](#). Tenga siempre instalados dos cartuchos de impresión en la impresora.

parte de la fotografía está atenuada

la decoloración se produce en los bordes de una copia impresa



Compruebe que el papel fotográfico no está abarquillado. Si lo está, colóquelo en una bolsa de plástico y dóblelo con cuidado en dirección contraria al abarquillamiento hasta que el papel esté plano. Si el problema persiste, utilice papel fotográfico que no esté abarquillado.

Si desea obtener instrucciones sobre cómo evitar que el papel fotográfico se abarquille, haga clic [aquí](#).

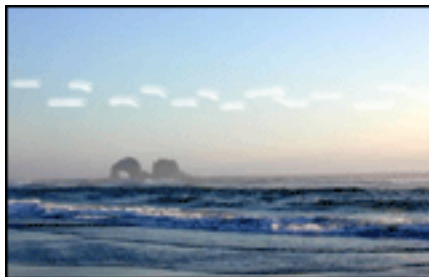
la decoloración se produce cerca de los bordes de una copia impresa



Si se produce la decoloración aproximadamente entre 2,5 y 6,3 cm (1 y 2,5 pulgadas) del borde de la fotografía, pruebe lo siguiente:

- Instale un [cartucho de impresión fotográfica](#) en la impresora.
- Abra el cuadro de diálogo [Propiedades de la impresora](#) y seleccione la ficha [Tipo de papel/Calidad](#); a continuación, establezca la [Calidad de impresión](#) en [Máxima resolución](#).
- Gire la imagen [180 grados](#).

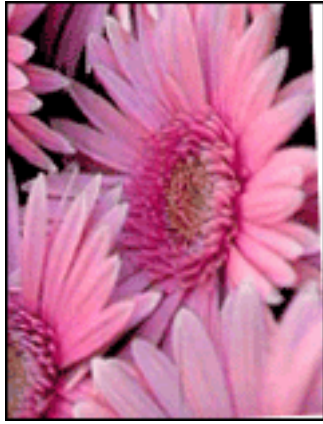
aparecen rayas en una parte clara de una copia impresa



Si aparecen rayas en una parte clara de una copia impresa a aproximadamente 6,3 cm (2,5 pulgadas) de uno de los bordes longitudinales de la fotografía, pruebe lo siguiente:

- Instale un [cartucho de impresión fotográfica](#) en la impresora.
- Gire la imagen [180 grados](#).

la imagen se imprime sesgada



Siga estos pasos si la imagen se imprime sesgada:

1. Retire todo el papel que haya en la bandeja de entrada.
2. Cargue correctamente el papel fotográfico en la bandeja de entrada.
3. Verifique que las guías del papel se ajustan *firmemente* contra el soporte de impresión.
4. Siga las instrucciones de carga correspondientes al tipo de soporte de impresión elegido.

la copia impresa tiene un borde no deseado
para la mayoría de tipos de papel fotográfico



Si la copia impresa tiene un borde no deseado, [calibre la impresora](#).

Si va a imprimir un documento a doble cara, imprímalo [manualmente](#) en lugar de hacerlo de forma automática.

para papel fotográfico con una tira desprendible

Si el borde aparece debajo de la tira desprendible, retírela.



Si el borde aparece encima de la tira desprendible, [calibre la impresora](#).



manchas de tinta

Siga estos pasos si aparecen manchas de tinta en la parte posterior de las copias impresas o las hojas de papel se quedan pegadas entre sí.

1. Acceda al cuadro de diálogo [Funciones avanzadas](#).
2. Desplace el deslizador [Tiempo de secado](#) hacia el valor [Más](#).
3. Desplace el deslizador [Volumen de tinta](#) hacia el valor [Poco](#).



Es posible que los colores de la imagen aparezcan más tenues.

4. Haga clic en [Aceptar](#).

Si el problema persiste:

1. Retire el soporte de impresión sin bordes y, acto seguido, cargue papel normal

en la bandeja de entrada.

2. Mantenga presionado el botón **Reanudar** hasta que la impresora empiece a imprimir una página de prueba automática y, a continuación, suelte el botón.
3. Repita el paso 2 hasta que en la parte posterior del papel de la prueba de impresión no aparezcan manchas de tinta.

almacenamiento y manipulación de papel fotográfico

Siga estas instrucciones para mantener la calidad del papel fotográfico HP.

almacenamiento

- Mantenga el papel fotográfico sin utilizar en una bolsa de plástico que se pueda volver a cerrar herméticamente, en la caja en la que venía empaquetado originalmente. Almacene el papel fotográfico empaquetado en una superficie plana en un lugar frío.
- Cuando desee imprimir, extraiga sólo el papel que vaya a utilizar inmediatamente. Cuando haya terminado de imprimir, devuelva el papel fotográfico sin utilizar a la bolsa de plástico.
- No deje el papel fotográfico sin utilizar en la bandeja de papel de la impresora. El papel puede empezar a abarquillarse, lo que puede reducir la calidad de las fotografías.

manipulación

- Sostenga siempre el papel fotográfico por los bordes. Las huellas en el papel fotográfico pueden reducir la calidad de impresión.
- Si las esquinas del papel fotográfico se abarquillan más de 10 mm o 3/8 pulgadas, alise el papel colocándolo en la bolsa de almacenamiento con precinto y enrollándola en el borde de una mesa hasta que el papel esté plano. El papel fotográfico debe estar plano antes de la impresión.

calibración de los cartuchos de impresión

La impresora calibra automáticamente los cartuchos de impresión después de instalar un nuevo cartucho de impresión. También puede calibrarlos en otro momento para garantizar una calidad de impresión óptima.

Para calibrar cartuchos de impresión:

1. Cargue un mazo de papel normal blanco en la bandeja de entrada.
2. Consulte el apartado mantenimiento de la impresora.
3. Haga clic en [Calibrar impresora](#).
4. Seleccione [Calibrar](#) y siga las instrucciones de la pantalla.

limpieza manual de los cartuchos de impresión

Si se utiliza la impresora en un entorno con mucho polvo, se pueden acumular pequeñas cantidades de sedimentos en los contactos del cartucho.

elementos necesarios para la limpieza

Para limpiar los cartuchos de impresión, necesitará lo siguiente:

- Agua destilada (el agua corriente puede contener partículas contaminantes que pueden dañar el cartucho de impresión)
- Bastoncillos de algodón u otro material suave y sin pelusa, que no se adhiera al cartucho de impresión.

Tenga cuidado de no [mancharse las manos o la ropa con tinta](#) cuando realice la limpieza.

preparación para la limpieza

1. Encienda la impresora presionando el [botón de encendido](#) y levante la cubierta.
2. Quite los cartuchos de impresión y colóquelos sobre un trozo de papel, con la placa de boquillas de tinta hacia arriba.



No deje los cartuchos fuera de la impresora durante más de 30 minutos.

instrucciones de limpieza

1. Humedezca ligeramente un bastoncillo de algodón en agua destilada y escurra el agua que sobra.
2. Limpie los contactos de cobre del cartucho de impresión con el bastoncillo.



No toque las boquillas de tinta del cartucho. Si lo hace, podrían aparecer problemas por obstrucciones, fallos relacionados con la tinta o malas conexiones eléctricas.



1. limpie sólo los contactos de cobre.

Repita este proceso hasta que no quede ningún residuo ni polvo en un bastoncillo limpio.

3. Inserte los cartuchos en la impresora y cierre la cubierta.

eliminación de tinta de la piel y de la ropa

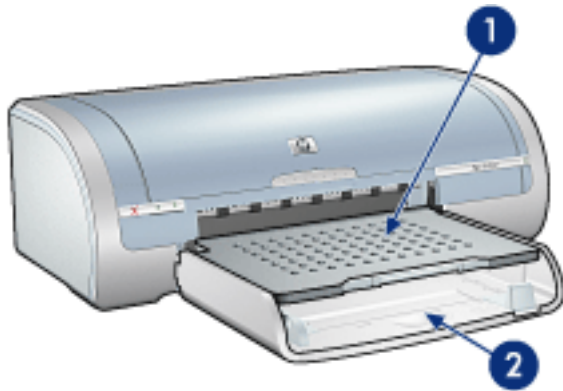
Siga las instrucciones que se detallan a continuación para eliminar la tinta de la piel y la ropa:

para eliminar la tinta de...	haga esto...
La piel	Limpie el área afectada con un jabón abrasivo.
Tela blanca	Lave la tela con lejía en agua fría .
Tela de color	Lave la tela con amoníaco espumoso en agua fría .

Precaución Use siempre agua fría para eliminar la tinta de una tela. El agua tibia o caliente puede hacer que la tela adquiera el color de la tinta.

bandejas para papel

La impresora cuenta con dos bandejas de papel: una bandeja de entrada y otra de salida.

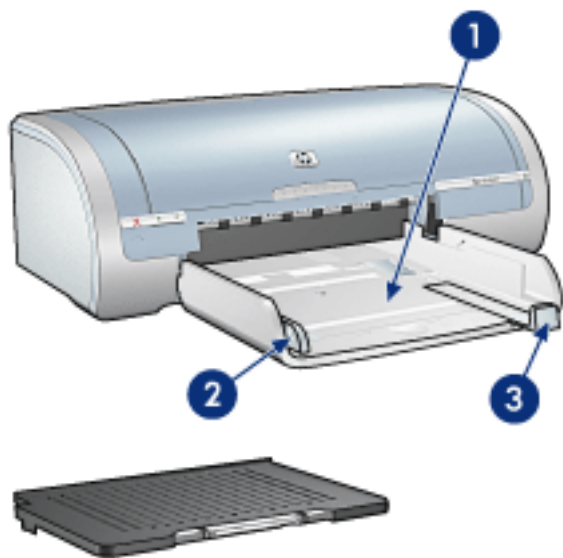


1. bandeja de salida 2. bandeja de entrada

bandeja de entrada

La bandeja de entrada sostiene el papel u otros medios de impresión que se usarán para imprimir.

Deslice las guías de papel *firmemente* contra los bordes de los soportes de impresión que esté utilizando.

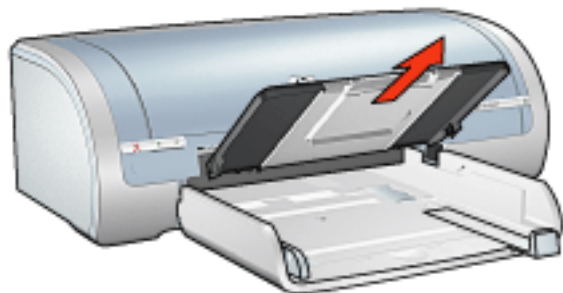


1. bandeja de entrada 2. guía de ancho de papel 3. guía de largo de papel

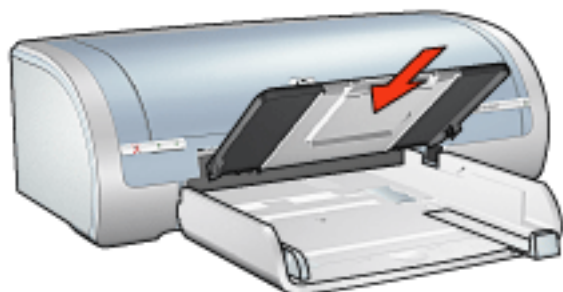
bandeja de salida

Las páginas impresas se depositan en la bandeja de salida.

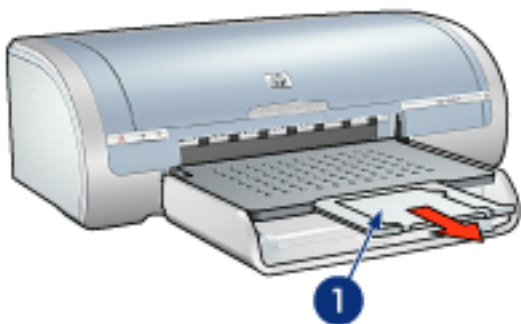
Para cargar la mayoría de tamaños de papel levante la bandeja de salida. Extraiga la bandeja de salida para cargar el soporte de impresión pequeño.



Vuelva a colocar la bandeja de salida antes de imprimir.

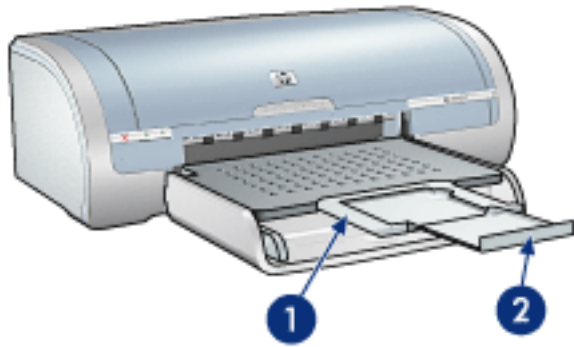


Para evitar que el papel se caiga de la bandeja de salida, tire de la extensión de la bandeja de salida.



1. extensión de la bandeja de salida

Al imprimir en modo Borrador rápido, tire de la extensión de la bandeja de salida y despliegue el tope de la extensión de la bandeja de salida.

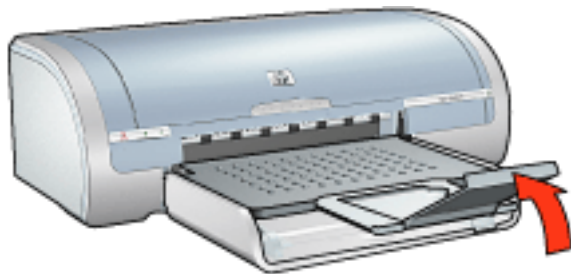


1. extensión de la bandeja de salida 2. tope de la extensión de la bandeja de salida



No despliegue el tope de la extensión de la bandeja de salida al imprimir en papel de tamaño Legal.

Cuando termine el trabajo de impresión, pliegue el tope de la extensión de la bandeja de salida y empuje la extensión dentro de la bandeja.

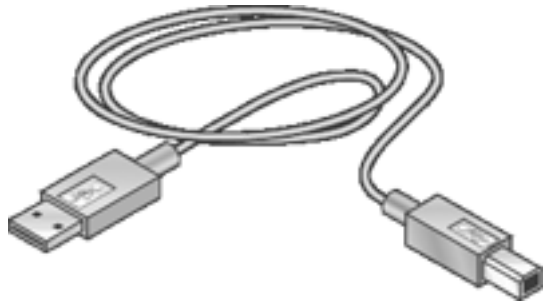


conectividad

- USB
- red
 - conexión a través de un equipo de red
 - uso de un servidor de impresión hp jetdirect

USB

La impresora se conecta al equipo con un cable USB (del inglés Universal Serial Bus, bus serie universal). Para poder usar cables USB, es necesario que en el equipo esté instalado Windows 98 o posterior.



Si desea obtener instrucciones sobre la conexión de la impresora mediante un cable USB, consulte el póster de *instalación* que acompaña a la impresora.

red

Seleccione la opción de red adecuada:

- [conexión a través de un equipo de red](#)
- [uso de un servidor de impresión hp jetdirect](#)

conexión a través de un equipo de red

La impresora se puede conectar directamente a un equipo en una red y compartirse con otros equipos en ésta.

Para obtener instrucciones sobre cómo compartir la impresora en una red, utilice el CD del software de la impresora y siga las instrucciones de *configuración de red que aparecen en la pantalla*.

uso de un servidor de impresión hp jetdirect

La impresora puede conectarse a una red con un servidor de impresión HP Jetdirect:

Si desea obtener instrucciones sobre cómo utilizar un servidor de impresión HP Jetdirect, utilice el CD del software de la impresora y la documentación que venía con el servidor.

primeros pasos (hp deskjet 5160)



Si desea obtener una descripción de las funciones de la impresora y del accesorio de impresión a doble cara opcional, haga clic [aquí](#).

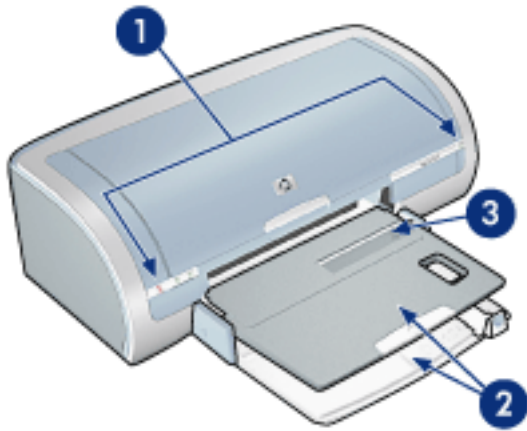
Seleccione el tema apropiado a continuación para ver una descripción de una función de la impresora:

- [botones y luces](#)
- [bandejas para papel](#)
- [cartuchos de impresión](#)
- [modo de reserva de tinta](#)

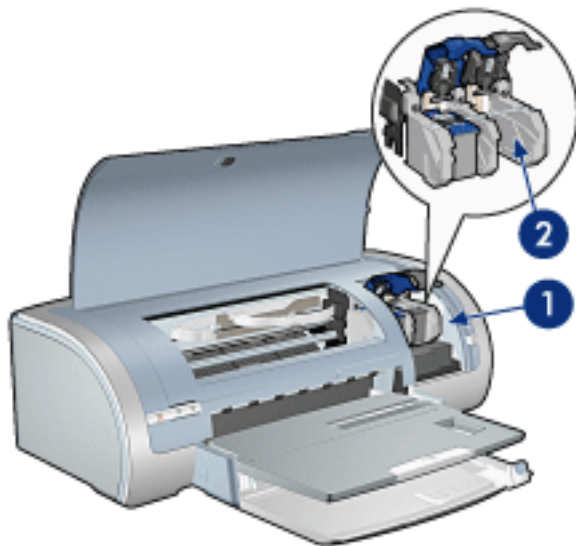
Para obtener una descripción del accesorio de impresión a doble cara opcional, haga clic [aquí](#).

características de la impresora

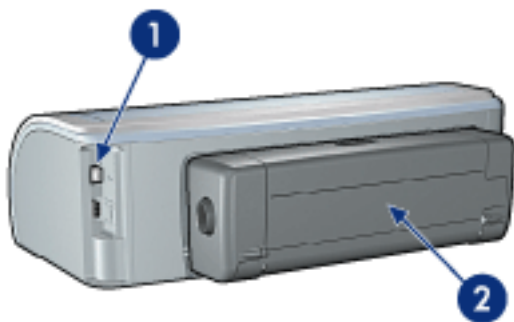
La impresora HP tiene varias funciones para hacer la impresión más fácil y eficaz.



1. [botones y luces](#)
2. [bandejas para papel](#)
3. [ranura para un solo sobre](#)



1. [cartuchos de impresión](#)
2. [modo de reserva de tinta](#)

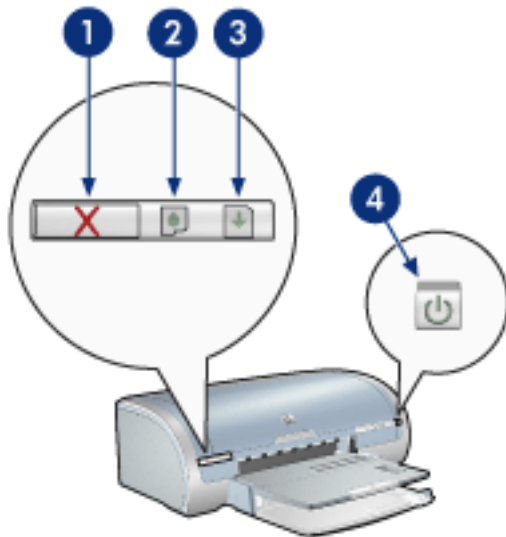


1. conectividad

2. duplexer (opcional)

botones y luces

Los botones de la impresora pueden usarse para encenderla, apagarla, cancelar trabajos de impresión y reiniciarlos. Las luces de la impresora le ofrecen señales visuales sobre su estado.



1. botón para cancelar la impresión 2. luz de estado del cartucho de impresión 3. botón Reanudar 4. botón de encendido

botón de cancelación de la impresión

Al presionar este botón, se cancela el trabajo que se esté imprimiendo en ese momento.

símbolo y luz de estado del cartucho de impresión

La luz de estado del cartucho de impresión se enciende o parpadea cuando es necesario sustituir un cartucho.

luz y botón Reanudar

La luz Reanudar parpadea si se requiere una acción como cargar papel o eliminar un atasco de papel. Cuando se haya resuelto el problema, pulse el botón Reanudar para continuar con la impresión.

botón e indicador luminoso de encendido

El botón de encendido permite encender y apagar la impresora. No obstante, una vez presionado este botón, ésta puede tardar varios segundos en encenderse.

La luz de encendido parpadea cuando la impresora está procesando.

Precaución Utilice siempre el botón de encendido para encender y apagar la impresora. El uso de interruptores, ya sean de pared o incorporados en regletas de conexión o protectores contra sobrecargas eléctricas, para encender o apagar la impresora puede provocar fallos.

bandejas para papel

Si desea obtener información acerca de la bandeja para papel, seleccione uno de los siguientes temas:

- [cómo desplegar la bandeja de papel](#)
- [bandeja de entrada](#)
- [bandeja de salida](#)
- [cómo plegar la bandeja para papel](#)

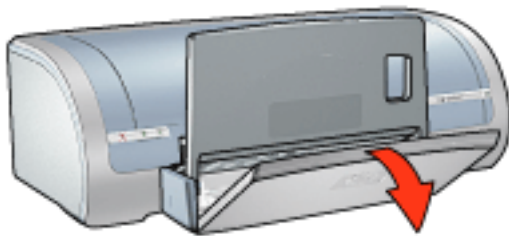


La impresora HP deskjet 5160 series no está disponible en todos los países/regiones.

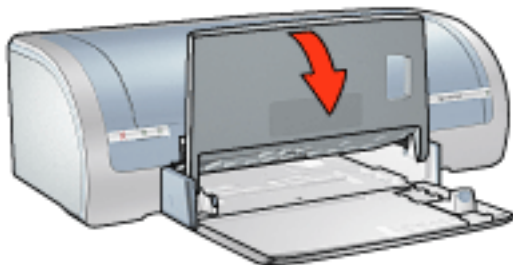
cómo desplegar la bandeja de papel

Siga estos pasos para desplegar la bandeja de papel:

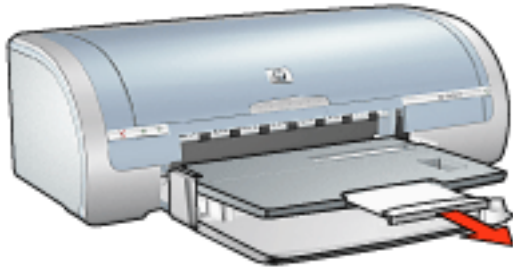
1. Baje la bandeja de entrada.



2. Tire de la guía de longitud del papel hasta el borde de la bandeja de entrada.
3. Baje la bandeja de salida.

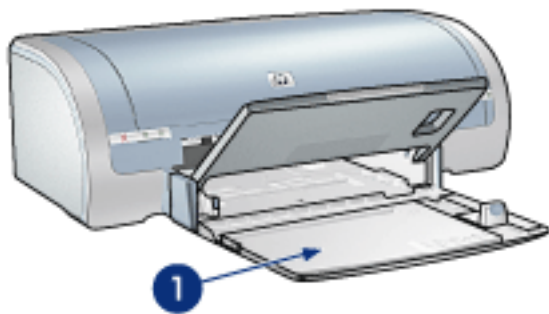


4. Tire de la extensión de la bandeja de salida.



bandeja de entrada

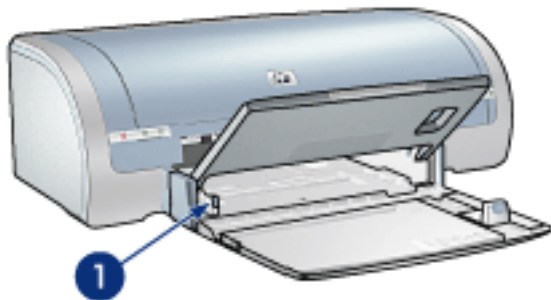
En la bandeja de entrada se coloca el papel y otros soportes sobre los que se imprimirá.



1. bandeja de entrada

guía de anchura del papel

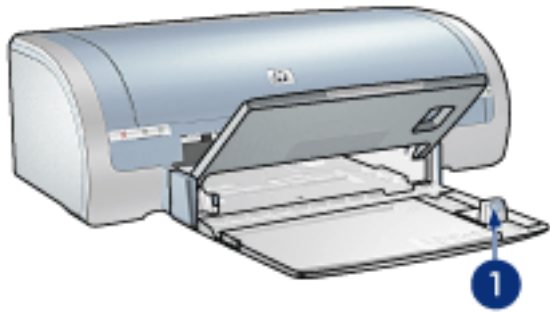
Ajuste la guía de anchura del papel para imprimir en diferentes tamaños de papel.



1. guía de anchura del papel

guía de longitud del papel

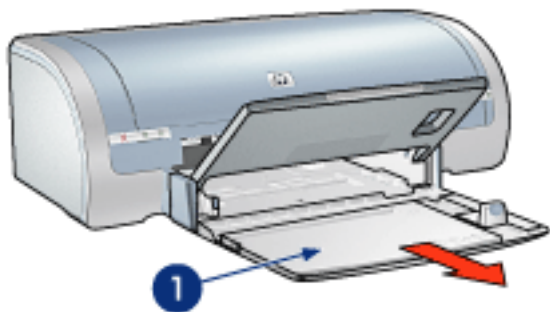
Ajuste la guía de longitud del papel para imprimir en diferentes tamaños de papel.



1. guía de longitud del papel

extensión de la bandeja de entrada

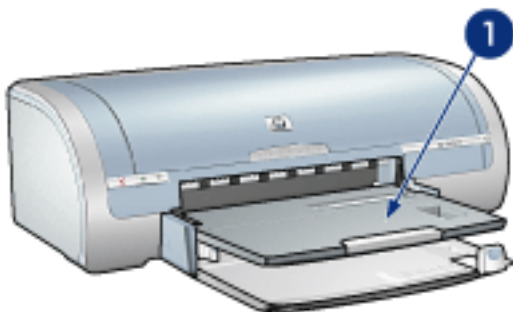
Para imprimir en papel grande, como papel tamaño Legal, tire de la guía de longitud del papel hasta el borde de la bandeja de entrada y, a continuación, tire de la extensión de la bandeja de entrada.



1. extensión de la bandeja de entrada

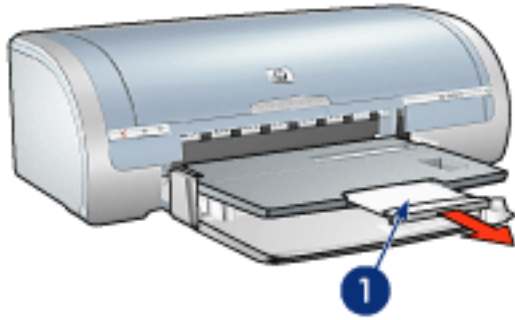
bandeja de salida

Las imágenes impresas se depositan en la bandeja de salida.



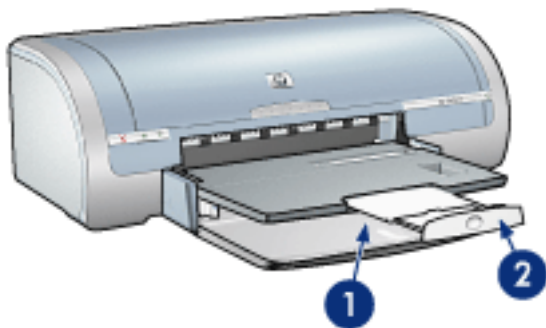
1. bandeja de salida

Para evitar que el papel se caiga de la bandeja, tire de la extensión de la bandeja de salida.



1. extensión de la bandeja de salida

Al imprimir en modo Borrador rápido, tire de la extensión de la bandeja de salida, expanda la extensión y despliegue el tope de la extensión de la bandeja de salida.



1. extensión de la bandeja de salida 2. tope de la extensión de la bandeja de salida

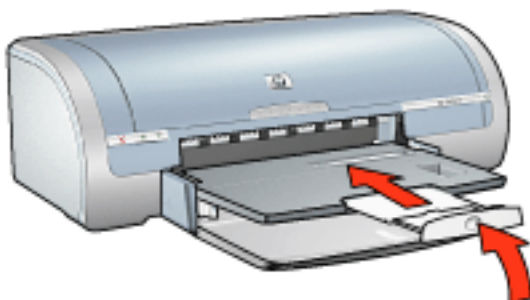


No despliegue el tope de la extensión de la bandeja de salida al imprimir en papel de tamaño Legal. Despliegue el tope de la extensión de la bandeja de salida sólo al imprimir en modo Borrador rápido en otros tipos de soporte de impresión.

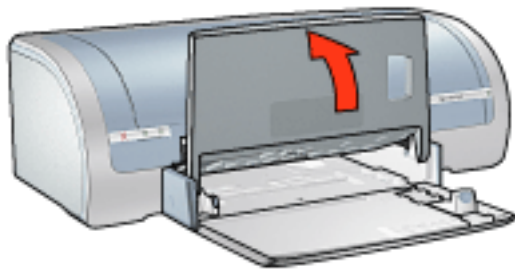
cómo plegar la bandeja para papel

Siga estos pasos para plegar la bandeja de papel:

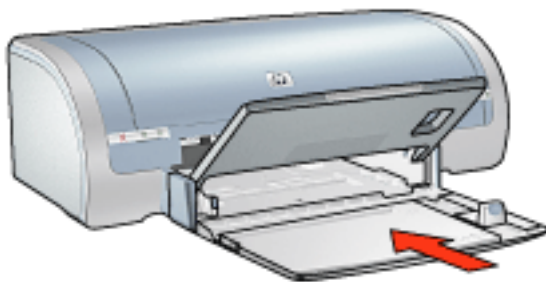
1. Repliegue el tope de la extensión de la bandeja de salida, contraiga la extensión de la bandeja de salida y empuje la extensión de la bandeja de salida a la ranura de almacenamiento.



2. Levante la bandeja de salida.

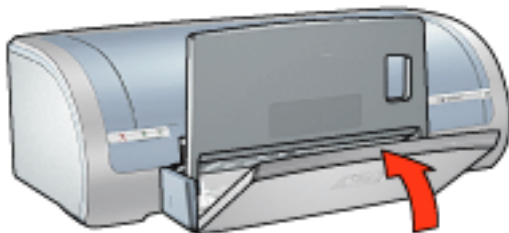


3. Si es necesario, introduzca la extensión de la bandeja de entrada.



4. Empuje la guía de longitud del papel hacia el interior de la impresora hasta notar el tope.

5. Levante la bandeja de entrada.



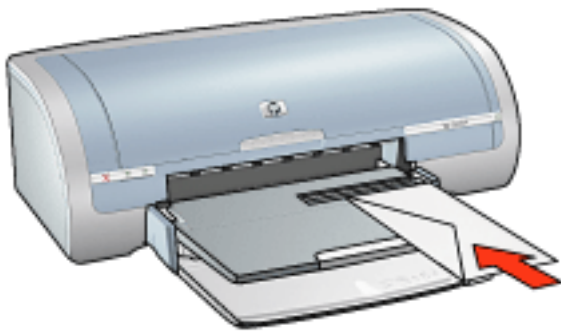
sobres

directrices

- Evite el uso de sobres que: tengan cierres metálicos o ventanas; bordes gruesos, irregulares o curvados; sean brillantes o con relieves, o estén arrugados, rasgados o estropeados.
- Alinee los bordes de los sobres antes de insertarlos en la bandeja de entrada.
- Capacidad de la bandeja de entrada: hasta 20 sobres

preparación para imprimir un solo sobre

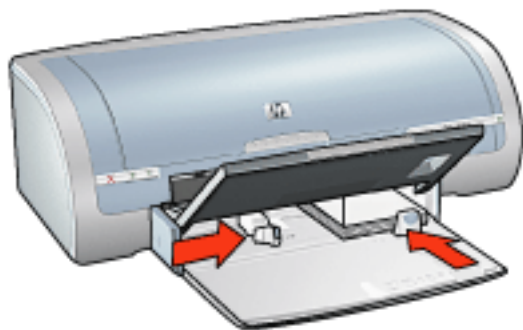
1. Coloque el sobre con la cara imprimible hacia abajo y el lado de la solapa a la izquierda, en la ranura para un solo sobre.



2. Empuje el sobre hacia el interior de la impresora hasta notar el tope.

preparación para imprimir una pila de sobres

1. Levante la bandeja de salida y extraiga todo el papel de la bandeja de entrada.
2. Deslice la guía de anchura del papel a la izquierda completamente y tire de la guía de longitud del papel.
3. Coloque los sobres en la parte derecha de la bandeja de entrada con las caras imprimibles hacia abajo y el lado de las solapas a la izquierda. Empuje los sobres hacia el interior de la impresora hasta notar el tope.



4. Deslice las guías del papel *firmemente* contra los sobres.
5. Baje la bandeja de salida.

impresión

1. Abra el cuadro de diálogo [Propiedades de la impresora](#) y seleccione los siguientes ajustes:

ficha	ajuste
Papel / Calidad	El tamaño es: tamaño adecuado del sobre. El tipo es: Papel normal .

2. Seleccione los [ajustes de impresión](#) que desee y, después, haga clic en **Aceptar**.

impresión (hp deskjet 5150)

Haga clic en los siguientes temas para ver una explicación del software de la impresora:

- [ajustes de impresión](#)
- [funciones avanzadas](#)
- [cuadro de estado del dispositivo](#)

Haga clic en los siguientes temas para ver instrucciones sobre las funciones de impresión:

- [impresión de documentos](#)
- [modificación de los ajustes predeterminados](#)
- [impresión de fotografías digitales](#)
- [tecnologías de fotografía digital](#)
- [impresión a doble cara](#)
- [configuración rápida de tareas de impresión](#)
- [impresión sin bordes](#)
- [configuración de un tamaño de papel personalizado](#)
- [impresión de folletos](#)
- [impresión de varias páginas en una misma hoja de papel](#)
- [impresión de una imagen en pantalla](#)
- [filigranas](#)

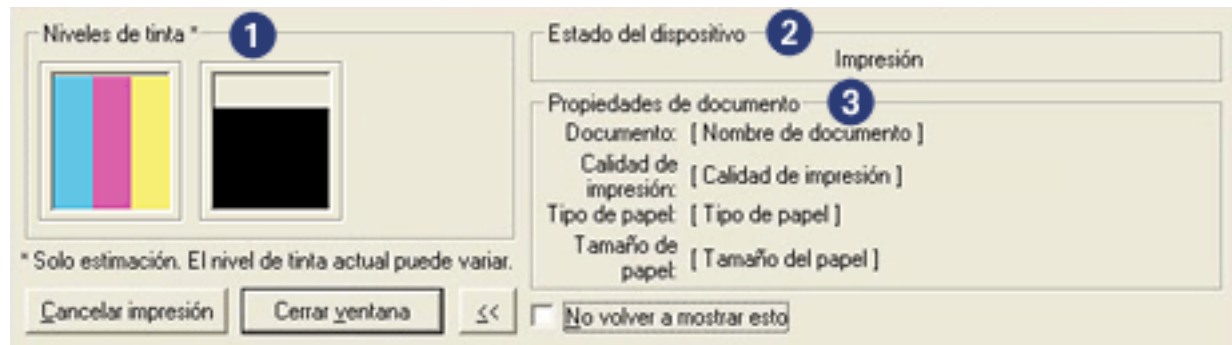
Haga clic en los siguientes temas para ver las correspondientes instrucciones de impresión:

- [papel normal](#)
- [sobres](#)
- [transparencias](#)
- [etiquetas](#)
- [fichas y otros soportes de impresión pequeños](#)
- [tarjetas de felicitación](#)
- [tarjetas Hagaki](#)

- [fotografías](#)
- [pósters](#)
- [pancartas](#)
- [transferencias térmicas](#)

cuadro de estado del dispositivo

El cuadro de estado del dispositivo aparece cada vez que se imprime un documento.



Aparecerán los elementos siguientes:

1. **Niveles de tinta:** nivel aproximado de la tinta de cada cartucho de impresión.
2. **Estado del dispositivo:** estado de la impresora (por ejemplo, [En cola](#) o [Impresión](#)).
3. **Propiedades del documento:** en esta área se proporciona la siguiente información relativa al trabajo de impresión en curso:
 - o **Documento:** nombre del documento que se esté imprimiendo en ese momento.
 - o **Calidad de impresión:** ajuste de calidad de la impresión en uso en ese momento.
 - o **Tipo de papel:** tipo de papel utilizado.
 - o **Tamaño del papel:** tamaño del papel utilizado.

Para cancelar un trabajo de impresión, haga clic en [Cancelar impresión](#).

Para cerrar el [cuadro de estado del dispositivo](#), haga clic en [Cerrar ventana](#).

impresión de documentos

instrucciones básicas de impresión

Siga estos pasos para imprimir un documento:

1. Abra el archivo que desee imprimir.
2. Haga clic en [Archivo](#) > [Imprimir](#).
3. Haga clic en [Aceptar](#) si desea utilizar los ajustes de impresión predeterminados de la impresora.

configuración de las opciones de impresión

Siga estos pasos para modificar las opciones de impresión:

1. Abra el archivo que desee imprimir.
2. Haga clic en [Archivo](#) > [Imprimir](#) y seleccione [Propiedades](#).

Aparecerá el cuadro de diálogo [Propiedades de la impresora](#).



La forma de acceder al cuadro de diálogo [Propiedades de la impresora](#) puede variar dependiendo del programa de software utilizado.

3. Especifique los ajustes de impresión que se muestran a continuación:
 - Haga clic en la [pestaña Papel / Calidad](#) para seleccionar las opciones del papel, el método de [impresión sin bordes](#) y la calidad de la impresión, o bien para acceder a las opciones de [Fotografía digital HP](#).
En caso de que desee utilizar los ajustes de impresión predeterminados, seleccione una [configuración rápida de tareas de impresión](#).
 - Haga clic en la [pestaña Acabado](#) para seleccionar opciones de documentos, [imprimir carteles](#) o girar 180 grados la imagen impresa.
 - Haga clic en la ficha [Efectos](#) para seleccionar opciones de ajuste del tamaño y [filigranas](#).
 - Haga clic en la ficha [Básico](#) para seleccionar opciones de orientación y orden de las páginas, especificar el número de copias que desee imprimir, activar la opción [Mostrar visualización previa de la impresión](#) o para acceder a la ventana [Funciones avanzadas](#).
 - Haga clic en la [pestaña Color](#) para seleccionar opciones y atributos relacionados con el color.
4. Haga clic en [Aceptar](#) y, a continuación, siga las instrucciones proporcionadas

por la aplicación para imprimir el documento.

pósters

directrices

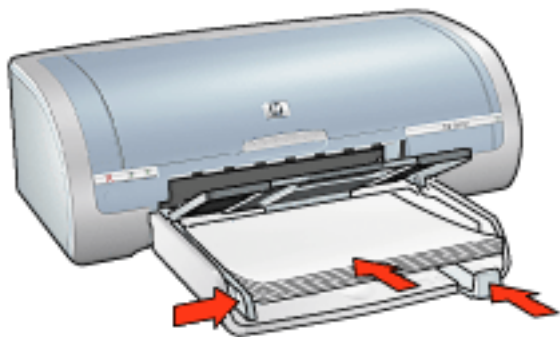
- Una vez impresas las secciones del póster, recorte los bordes de las hojas y péguelas para formarlas.



- Capacidad de la bandeja de entrada: hasta 150 hojas.

preparación para imprimir

1. Retire todo el papel que haya en la bandeja de entrada.
2. Deslice la guía de anchura del papel a la izquierda completamente y tire de la guía de longitud del papel.
3. Coloque el papel plano en la bandeja de entrada y empújelo hacia la impresora hasta notar el tope.
4. Deslice las guías de papel *firmemente* contra el papel.



impresión

1. Abra el cuadro de diálogo [Propiedades de la impresora](#) y seleccione los siguientes ajustes:

ficha	ajuste
Papel / Calidad	El tamaño es: tamaño adecuado. El tipo es: Papel normal .
Acabado	Impresión de carteles: 2 x 2,, 3 x 3,, 4 x 4, o 5 x 5.
Básico	Orientación: orientación adecuada.

2. Seleccione los [ajustes de impresión](#) que desee y, después, haga clic en [Aceptar](#).

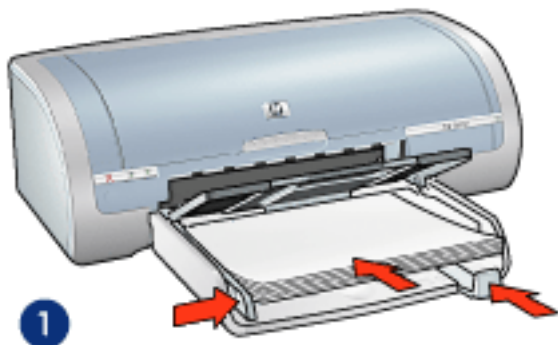
papel normal

directrices

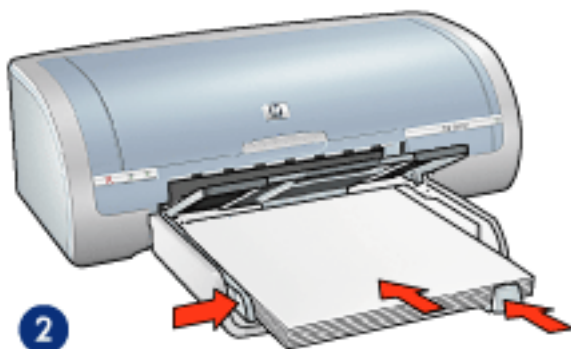
Capacidad de la bandeja de entrada: hasta 150 hojas.

preparación para imprimir

1. Retire todo el papel que haya en la bandeja de entrada.
2. Deslice la guía de anchura del papel a la izquierda completamente y tire de la guía de longitud del papel.
3. Coloque el papel plano en la bandeja de entrada y empújelo hacia la impresora hasta notar el tope.
4. Deslice las guías de papel *firmemente* contra el papel.



1. papel tamaño Letter



2. papel tamaño Legal

impresión

1. Abra el cuadro de diálogo [Propiedades de la impresora](#) y seleccione los siguientes ajustes:

ficha	ajuste
Papel / Calidad	Tamaño: Tamaño correcto de papel El tipo es: Papel normal .

2. Seleccione los [ajustes de impresión](#) que desee y, después, haga clic en [Aceptar](#).

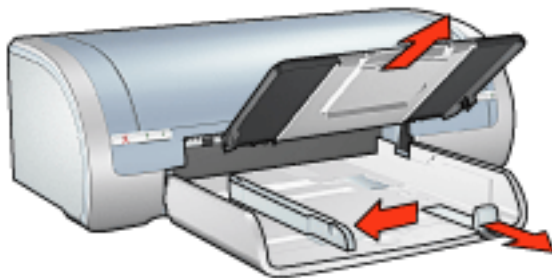
sobres

directrices

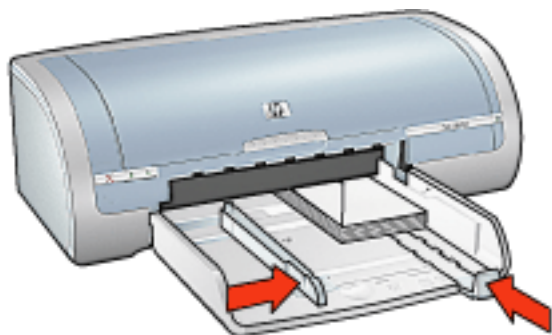
- Evite el uso de sobres que: tengan cierres metálicos o ventanas; bordes gruesos, irregulares o curvados; sean brillantes o con relieves, o estén arrugados, rasgados o estropeados.
- Alinee los bordes de los sobres antes de insertarlos en la bandeja de entrada.
- Capacidad de la bandeja de entrada: hasta 20 sobres

preparación para imprimir

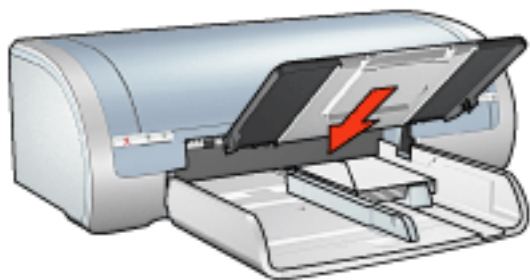
1. Extraiga la bandeja de salida y saque todo el papel de la bandeja de entrada.



2. Deslice la guía de anchura del papel a la izquierda completamente y tire de la guía de longitud del papel.
3. Coloque los sobres en la parte derecha de la bandeja de entrada con la cara imprimible hacia abajo y el lado de la solapa a la izquierda. Empuje los sobres hacia el interior de la impresora hasta notar el tope.
4. Deslice las guías del papel *firmemente* contra los sobres.



5. Vuelva a colocar la bandeja de salida.



impresión

1. Abra el cuadro de diálogo [Propiedades de la impresora](#) y seleccione los siguientes ajustes:

ficha	ajuste
Papel / Calidad	El tamaño es: tamaño adecuado del sobre. El tipo es: Papel normal .

2. Seleccione los [ajustes de impresión](#) que desee y, después, haga clic en [Aceptar](#).

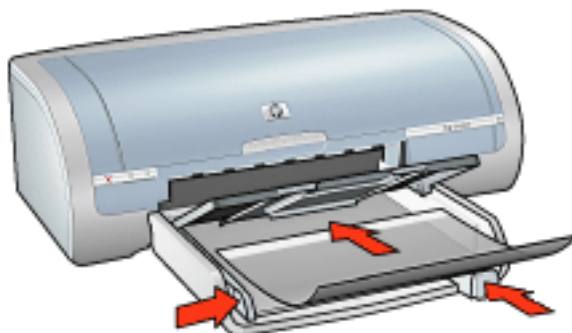
transparencias

directrices

- Si desea obtener resultados óptimos, utilice transparencias inyección de tinta de la marca HP.
- Capacidad de la bandeja de entrada: hasta 20 hojas.

preparación para imprimir

1. Retire todo el papel que haya en la bandeja de entrada.
2. Deslice la guía de anchura del papel a la izquierda completamente y tire de la guía de longitud del papel.
3. Coloque las transparencias en la bandeja de entrada con la cara imprimible hacia abajo y la tira adhesiva orientada hacia arriba y hacia la impresora.



4. Empuje las transparencias hacia el interior de la impresora hasta que note resistencia (hágalo cuidadosamente, para que las tiras adhesivas no se peguen entre sí).
5. Deslice las guías del papel *firmemente* contra el borde de las tarjetas.

impresión

1. Abra el cuadro de diálogo [Propiedades de la impresora](#) y seleccione los siguientes ajustes:

ficha	ajuste
Papel / Calidad	El tipo es: hoja de transparencia adecuada.

2. Seleccione los [ajustes de impresión](#) que desee y, después, haga clic en [Aceptar](#).

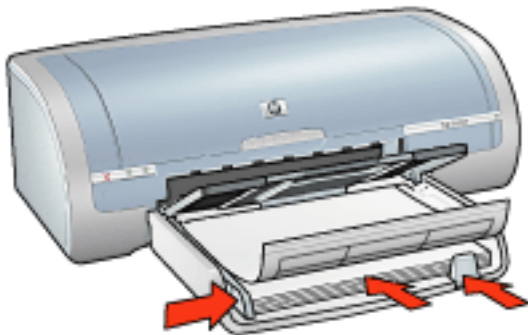
etiquetas

directrices

- Utilice sólo etiquetas de papel diseñadas específicamente para impresoras de chorro de tinta.
- Utilice sólo hojas de etiquetas completas.
- Cerciórese de que las etiquetas no estén pegajosas, arrugadas ni despegadas de la hoja protectora.
- No utilice etiquetas de plástico ni transparentes, puesto que la tinta no se secará en este tipo de etiquetas.
- Capacidad de la bandeja de entrada: hasta 20 hojas.

preparación para imprimir

1. Retire todo el papel que haya en la bandeja de entrada.
2. Deslice la guía de anchura del papel a la izquierda completamente y tire de la guía de longitud del papel.
3. Abanique las hojas de etiquetas para separarlas y después vuelva a alinearlas.
4. Coloque las hojas de etiquetas en la bandeja de entrada con la cara de las etiquetas hacia abajo. Empuje las hojas hacia el interior de la impresora hasta notar el tope.



5. Deslice las guías del papel *firmemente* hasta el borde de las hojas.

impresión

1. Abra el cuadro de diálogo [Propiedades de la impresora](#) y seleccione los siguientes ajustes:

ficha	ajuste
Papel / Calidad	El tamaño es: Letter o A4. El tipo es: Papel normal.

2. Seleccione los [ajustes de impresión](#) que desee y, después, haga clic en **Aceptar**.

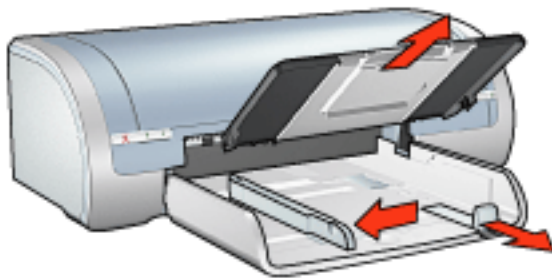
fichas y otros soportes de impresión pequeños

directrices

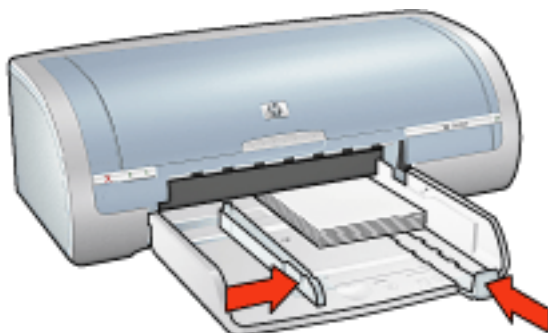
- Utilice sólo tarjetas y soportes de impresión pequeños que se ajusten a las especificaciones de tamaño de papel de la impresora. Si desea más detalles sobre las especificaciones, consulte la *guía de referencia* que se proporciona con la impresora.
- Si desea obtener instrucciones acerca de la impresión sin bordes, haga clic [aquí](#).
- Capacidad de la bandeja de entrada: hasta 60 tarjetas.

preparación para imprimir

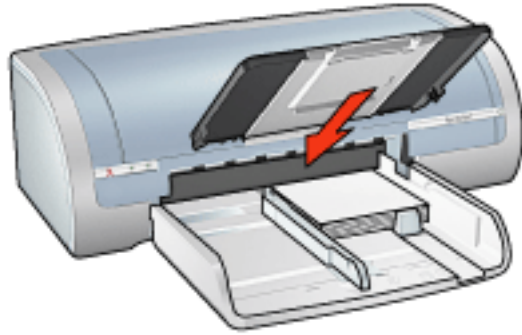
1. Extraiga la bandeja de salida y saque todo el papel de la bandeja de entrada.



2. Deslice la guía de anchura del papel a la izquierda completamente y tire de la guía de longitud del papel.
3. Coloque las tarjetas en la parte derecha de la bandeja de entrada con la cara imprimible hacia abajo y uno de los lados cortos orientado hacia la impresora.
4. Empuje las tarjetas hacia el interior de la impresora hasta notar el tope.
5. Deslice las guías de papel *firmemente* contra las tarjetas.



6. Vuelva a colocar la bandeja de salida.



impresión

1. Abra el cuadro de diálogo [Propiedades de la impresora](#) y seleccione los siguientes ajustes:

ficha	ajuste
Papel / Calidad	Tamaño: Tamaño correcto de papel Tipo: tipo adecuado de papel Calidad de impresión: Normal u Óptima .

2. Seleccione los [ajustes de impresión](#) que desee y, después, haga clic en [Aceptar](#).

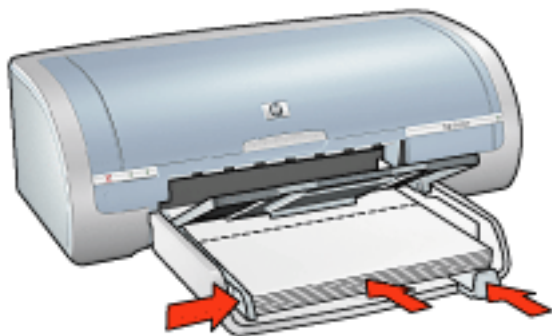
tarjetas de felicitación

directrices

- Extienda las tarjetas dobladas y, acto seguido, colóquelas en la bandeja de entrada.
- Para obtener mejores resultados, utilice papel para tarjetas de felicitación HP.
- Capacidad de la bandeja de entrada: hasta 20 tarjetas de felicitación

preparación para imprimir

1. Retire todo el papel que haya en la bandeja de entrada.
2. Deslice la guía de anchura del papel a la izquierda completamente y tire de la guía de longitud del papel.
3. Abanique las tarjetas de felicitación para separarlas y después vuelva a alinearlas.
4. Coloque las tarjetas de felicitación en la bandeja de entrada, con la cara imprimible hacia abajo. Empuje las tarjetas hacia el interior de la impresora hasta notar el tope.



5. Deslice las guías de papel *firmemente* contra el papel.

impresión



Si el programa que está utilizando incluye una función para imprimir tarjetas de felicitación, siga las instrucciones de ese programa. En caso contrario, siga las instrucciones que se detallan a continuación.

1. Abra el cuadro de diálogo [Propiedades de la impresora](#) y seleccione los siguientes ajustes:

ficha	ajuste
Papel / Calidad	El tamaño es: tamaño correcto de la tarjeta. El tipo es: tipo correcto de tarjeta.

2. Seleccione los [ajustes de impresión](#) que desee y, después, haga clic en **Aceptar**.

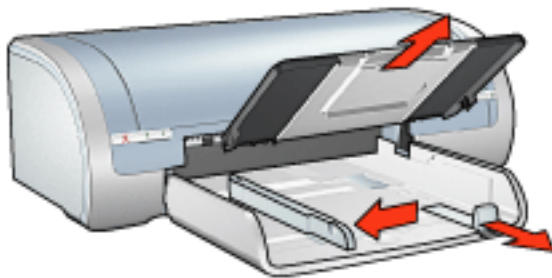
tarjetas Hagaki

directrices

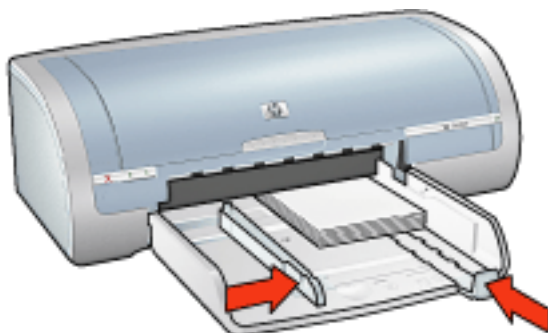
- Utilice sólo tarjetas y soportes de impresión pequeños que se ajusten a las especificaciones de tamaño de papel de la impresora. Si desea más detalles sobre las especificaciones, consulte la *guía de referencia* que se proporciona con la impresora.
- Si desea obtener instrucciones acerca de la impresión sin bordes, haga clic [aquí](#).
- Capacidad de la bandeja de entrada: hasta 60 tarjetas.

preparación para imprimir

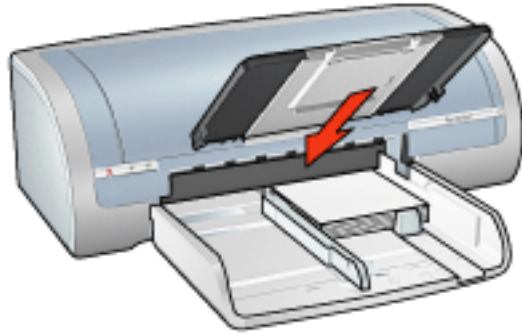
1. Extraiga la bandeja de salida y saque todo el papel de la bandeja de entrada.



2. Deslice la guía de anchura del papel a la izquierda completamente y tire de la guía de longitud del papel.
3. Coloque las tarjetas en la parte derecha de la bandeja de entrada con la cara imprimible hacia abajo y uno de los lados cortos orientado hacia la impresora.
4. Empuje las tarjetas hacia el interior de la impresora hasta notar el tope.
5. Deslice las guías de papel *firmemente* contra las tarjetas.



6. Vuelva a colocar la bandeja de salida.



impresión

1. Abra el cuadro de diálogo [Propiedades de la impresora](#) y seleccione los siguientes ajustes:

ficha	ajuste
Papel / Calidad	Tamaño: Tamaño de tarjeta hagaki o de tarjeta hagaki sin bordes disponible Tipo: Tipo de papel hagaki disponible Calidad de impresión: Normal u Óptima .

2. Seleccione los [ajustes de impresión](#) que desee y, después, haga clic en [Aceptar](#).

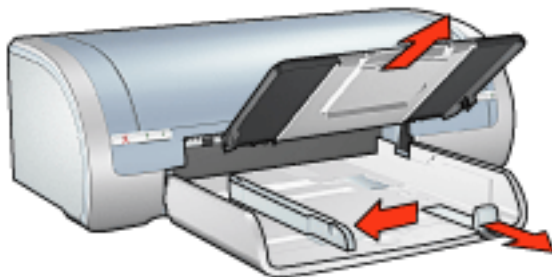
fotografías

directrices

- Si desea obtener resultados óptimos, utilice papel fotográfico HP.
- Para obtener resultados de gran calidad, utilice una configuración de impresión de alta resolución, instale un cartucho de impresión fotográfica en la impresora y configure correctamente las [opciones de fotografía digital HP](#).
- Para obtener una mayor resistencia al desgaste de la imagen, use Papel fotográfico HP Premium Plus e instale un [cartucho de impresión fotográfica](#) en la impresora.
- Si desea obtener instrucciones acerca de la impresión sin bordes, haga clic [aquí](#).
- Si desea obtener información sobre cómo evitar que el papel fotográfico se abarquille, haga clic [aquí](#).
- Si desea obtener información sobre las diferentes tecnologías de impresión fotográfica, haga clic [aquí](#).
- Capacidad de la bandeja de entrada: hasta 20 hojas.

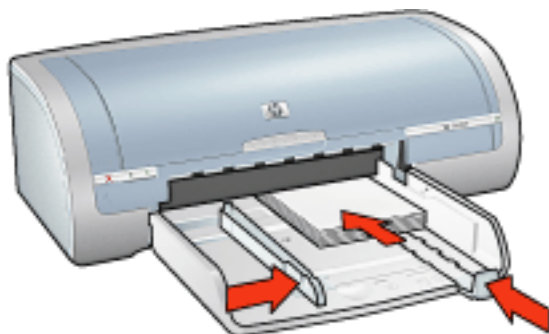
preparación para imprimir

1. Extraiga la bandeja de salida y saque todo el papel de la bandeja de entrada.

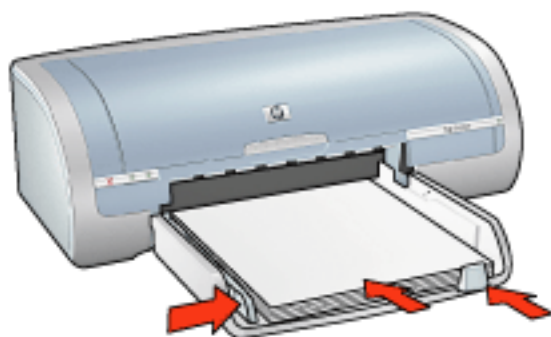


2. Deslice la guía de anchura del papel a la izquierda completamente y tire de la guía de longitud del papel.
3. Compruebe que el papel fotográfico está plano.
4. Realice una de las siguientes acciones:
 - **Fotografías pequeñas:** coloque el papel fotográfico en la bandeja de entrada, con la cara imprimible hacia abajo y uno de los bordes cortos orientado hacia la impresora.

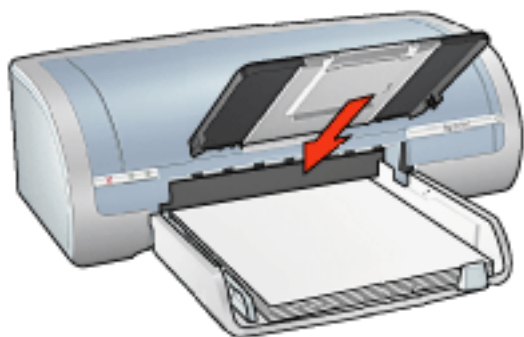
Si está utilizando un papel fotográfico que tiene una tira desprendible, compruebe que ésta está orientada desde la impresora.



- **Fotografías grandes:** coloque el papel fotográfico en la bandeja de entrada con la cara imprimible hacia abajo.



5. Deslice las guías de papel *firmemente* contra el papel.
6. Vuelva a colocar la bandeja de salida.



impresión



Si el programa que está utilizando dispone de una función para imprimir fotografías, siga las instrucciones de ese programa. En caso contrario, siga las instrucciones que se detallan a continuación.

1. Abra el cuadro de diálogo [Propiedades de la impresora](#) y seleccione los siguientes ajustes:

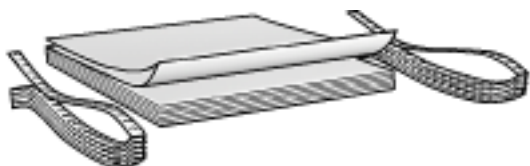
ficha	ajuste
Papel / Calidad	El tamaño es: tamaño correcto del papel fotográfico. Tipo: tipo adecuado de papel fotográfico HP Calidad de impresión: Normal , Óptima o Máximo de ppp . Fotografía digital HP: opciones de mejora de fotografía preferidas.

2. Seleccione los [ajustes de impresión](#) que desee y, después, haga clic en [Aceptar](#).

pancartas

directrices

- Utilice papel de pancarta HP si desea obtener mejores resultados.
- Retire las tiras perforadas del papel de pancarta antes de cargarlo en la bandeja de entrada.



- Capacidad de la bandeja de entrada: hasta 20 hojas continuas

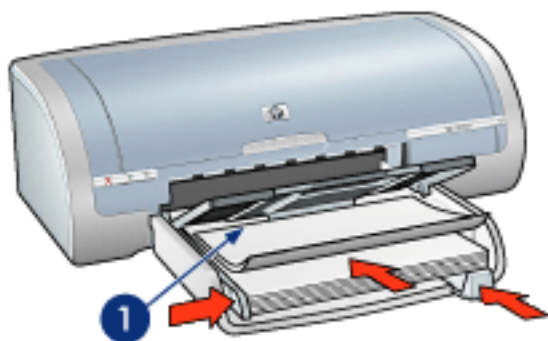
preparación para imprimir

1. Retire todo el papel que haya en la bandeja de entrada.
2. Deslice la guía de anchura del papel a la izquierda completamente y tire de la guía de longitud del papel.



No despliegue el tope de la extensión de la bandeja de salida.

3. Coloque el papel de pancarta en la bandeja de entrada de forma que el borde suelto esté encima de la pila de papel orientado hacia la impresora.



1. borde suelto

4. Deslice la guía de anchura del papel *firmemente* contra el papel.

impresión



Si el programa que está utilizando incluye una función para imprimir pancartas, siga las instrucciones de ese programa. En caso contrario, siga las instrucciones que se detallan a continuación.

1. Abra el cuadro de diálogo [Propiedades de la impresora](#) y seleccione los siguientes ajustes:

ficha	ajuste
Papel / Calidad	El tamaño es: Letter o A4 . Tipo: Papel de pancarta hp

2. Seleccione los [ajustes de impresión](#) que desee y, después, haga clic en [Aceptar](#).

transferencias térmicas

directrices

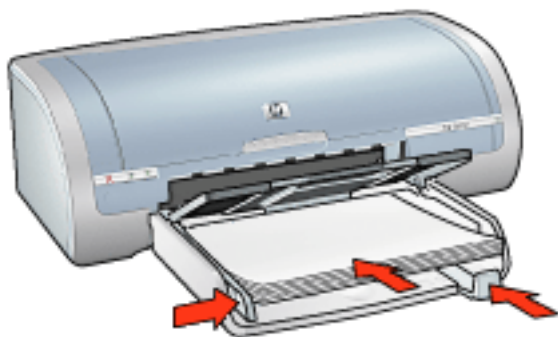
- Si desea obtener mejores resultados, utilice transferencias térmicas hp.
- Cuando se imprime un documento con una imagen reflejada, el texto y las imágenes se imprimen invertidos horizontalmente con respecto a lo que aparece en la pantalla del sistema.



- Capacidad de la bandeja de entrada: hasta 20 hojas.

preparación para imprimir

1. Retire todo el papel que haya en la bandeja de entrada.
2. Deslice la guía de anchura del papel a la izquierda completamente y tire de la guía de longitud del papel.
3. Coloque el papel para transferencias térmicas en la bandeja de entrada con el lado de impresión hacia abajo. Empuje el papel hacia el interior de la impresora hasta notar el tope.



4. Deslice las guías de papel *firmemente* contra el papel.

impresión



Si el programa que está utilizando incluye una función para imprimir transferencias térmicas, siga las instrucciones de ese programa. En caso contrario, siga las instrucciones que se detallan a continuación.

1. Abra el cuadro de diálogo [Propiedades de la impresora](#) y seleccione los siguientes ajustes:

ficha	ajuste
Papel / Calidad	Tamaño: Tamaño correcto de papel El tipo es: transferencias térmicas hp. Calidad de impresión: Normal u Óptima .
Básico	Orientación: Imagen reflejada .

2. Seleccione los [ajustes de impresión](#) que desee y, después, haga clic en [Aceptar](#).

mantenimiento

- [sustitución de los cartuchos de impresión](#)
- [calibración de los cartuchos de impresión](#)
- [calibración de color](#)
- [limpieza automática de los cartuchos de impresión](#)
- [limpieza manual de los cartuchos de impresión](#)
- [función de encendido y apagado automático](#)
- [mantenimiento de los cartuchos de impresión](#)
- [almacenamiento y manipulación de papel fotográfico](#)
- [mantenimiento de la carcasa de la impresora](#)
- [eliminación de tinta de la piel y de la ropa](#)
- [herramientas de la impresora](#)

calibración de color

Realice una calibración de color sólo si los colores de las fotografías impresas con el [cartucho de impresión fotográfica](#) están coherentemente teñidos.

Antes de realizar una calibración de color, [calibre la impresora](#) y vuelva a imprimir la fotografía. Si el color sigue estando teñido, realice una calibración de color.

Para calibrar el color:

1. Cargue papel blanco normal en la bandeja de entrada.
2. Compruebe que el [cartucho de impresión fotográfica](#) está instalado en la impresora.
3. Consulte el apartado mantenimiento de la impresora.
4. Haga clic en [Calibrar color](#).
5. Seleccione [Calibrar](#) y siga las instrucciones de la pantalla.

limpieza automática de los cartuchos de impresión

Si en las páginas impresas faltan líneas o puntos, o si contienen rayas de tinta, es posible que quede poca tinta en los cartuchos de impresión o que necesiten una limpieza.

Haga clic aquí si desea comprobar los niveles de tinta de los cartuchos de impresión.

En caso de que el nivel de tinta de los cartuchos sea correcto, siga estos pasos para limpiarlos automáticamente:

1. Consulte el apartado mantenimiento de la impresora.
2. Haga clic en [Limpiar cartuchos](#).
3. Haga clic en [Limpiar](#) y siga las instrucciones que aparecerán en la pantalla.

Si en las copias impresas siguen apareciendo líneas en blanco o puntos tras la limpieza, [sustituya](#) los cartuchos de impresión.

Precaución Limpie los cartuchos de impresión sólo cuando sea necesario. Una limpieza innecesaria malgasta tinta y reduce la duración del cartucho.

mantenimiento de la carcasa de la impresora

Debido a que la impresora aplica la tinta sobre el papel mediante un pulverizado fino, es posible que aparezcan manchas en la carcasa de la impresora y en las superficies adyacentes. Para quitar las rayas, las manchas y la tinta seca del exterior de la impresora, utilice un paño suave humedecido con agua.

Cuando limpie la impresora, no olvide estos consejos:



- **No** limpie el interior de la impresora. Mantenga todos los líquidos alejados del interior de la impresora.
- **No** utilice productos de limpieza ni detergentes para el hogar. Si ha utilizado un detergente o un producto de limpieza para el hogar con objeto de limpiar la impresora, enjuague las superficies exteriores con un paño suave humedecido con agua.
- **No** lubrique la varilla de soporte sobre la cual se desplaza de un extremo al otro el receptáculo del cartucho impresión. Es normal que, al desplazarse de un extremo a otro, el receptáculo haga ruido.

herramientas de la impresora

El software de la impresora dispone de varias herramientas útiles para mejorar su rendimiento.

Utilice estas herramientas para:

- Ver una estimación de los niveles de tinta.
- Limpiar los cartuchos de impresión.
- Calibrar la impresora.
- Imprimir una página de prueba.
- Llevar a cabo otras funciones cuando sea preciso.

Para acceder a las herramientas, haga clic [aquí](#).

solución de problemas

- [la impresora no imprime](#)
- [atasco de papel](#)
- [mala calidad de impresión](#)
- [los documentos se imprimen mal](#)
- [las fotos no se imprimen correctamente](#)
- [problemas con la impresión sin bordes](#)
- [las pancartas no se imprimen correctamente](#)
- [mensajes de error](#)
- [las luces de la impresora están encendidas o parpadean](#)
- [la velocidad de trabajo de la impresora es lenta](#)
- [problemas de la impresión automática a doble cara](#)
- [si sigue teniendo problemas](#)

la impresora no imprime

compruebe lo siguiente:

- La impresora está conectada a la fuente de alimentación.
- Las conexiones de los cables son firmes.
- La impresora está encendida.
- Los cartuchos de impresión están [instalados correctamente](#).
- Hay papel u otro tipo de soporte de impresión correctamente colocado en la bandeja de entrada.
- La cubierta superior de la impresora está cerrada.
- La puerta de acceso posterior o el duplexer opcional está conectado.

compruebe las luces de la impresora

Las luces de la impresora indican su estado y le avisan de problemas potenciales.

Si desea obtener más información, consulte el apartado [las luces de la impresora están encendidas o parpadean](#).

compruebe la conexión del cable de impresora

Si el cable de impresora está conectado a un concentrador USB, es posible que se haya producido un conflicto. Existen dos formas de resolverlo:

- Conecte el cable USB de la impresora directamente al equipo, o bien
- Durante la impresión, evite utilizar otros dispositivos USB conectados al concentrador.

si la impresora no se enciende

La impresora puede haberse visto afectada por una sobrecarga eléctrica.

1. Desconecte el cable de alimentación de la toma de corriente.
2. Espere aproximadamente 10 segundos.
3. Vuelva a conectar el cable de alimentación.
4. Presione el [botón de encendido](#) para encender la impresora.

Si la impresora sigue sin encenderse, pruebe lo siguiente:

- Enchufe la impresora a otra toma de corriente, o bien

- Enchufe la impresora directamente a una toma de corriente en lugar de a un protector contra sobrecargas de tensión.

si la impresora sigue sin imprimir

Seleccione, de entre los temas que se enumeran a continuación, el que mejor describa el problema:

- [atasco de papel](#)
- [mensaje que indica que no hay papel](#)

mensajes de error

mensaje que indica que no hay papel

si la bandeja de entrada está cargada

1. Compruebe lo siguiente:
 - o Hay papel suficiente en la bandeja de entrada (al menos, 10 hojas).
 - o La bandeja de entrada no está excesivamente cargada de papel.
 - o El mazo de papel está en contacto con la parte posterior de la bandeja de entrada.
2. Deslice las guías del papel *firmemente* contra los bordes del papel.
3. Pulse el botón [Reanudar](#) para continuar la impresión.

si la bandeja de entrada está vacía

1. Cargue papel en la bandeja.
2. Pulse el botón [Reanudar](#) para continuar la impresión.

aparece el mensaje 'error al escribir en el puerto USB'

Es posible que la impresora no esté recibiendo la información correcta de otro dispositivo USB o del concentrador USB. Conecte la impresora directamente al puerto USB del equipo.

aparece el mensaje "error al escribir en LPT1"

La impresora está conectada al equipo mediante un cable USB, pero es posible que éste no se haya conectado antes de instalar el software.

Desinstale el software y vuelva a instalarlo.

Para desinstalar el software, haga clic aquí.

aparecen los mensajes "no se puede establecer la comunicación bidireccional" o "la impresora no responde"

Es posible que la impresora no pueda establecer la comunicación con el equipo si el cable USB es demasiado largo.

En caso de que reciba este mensaje de error, cerciórese de usar un cable USB que no mida más de cinco metros.

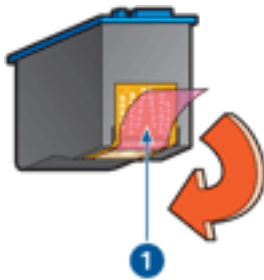
mala calidad de impresión

rayas y líneas ausentes

Si en las páginas impresas faltan líneas o puntos, o si contienen rayas de tinta, es posible que los cartuchos de impresión contengan poca tinta o que necesiten una [limpieza](#).

la impresión se atenúa

- Cerciórese de que haya un cartucho de impresión de tinta negra instalado.
Si el texto en negro y las imágenes de las copias impresas están atenuados, es posible que sólo esté utilizando el cartucho de impresión de tres colores. Para obtener una óptima calidad de impresión en negro, inserte un cartucho de impresión de tinta negra además del cartucho de impresión de tres colores.
- Cerciórese de que a ninguno de los cartuchos de impresión le quede poca tinta.
En caso de que a algún cartucho de impresión le quede poca tinta, considere la posibilidad de reemplazarlo. Si desea conocer los números de referencia de los cartuchos, consulte el apartado [cartuchos de impresión](#).
- Cerciórese de haber retirado la cinta protectora de plástico de los cartuchos de impresión.



1. cinta de plástico

- Seleccione una calidad de impresión superior.

se imprimen páginas en blanco

- Es posible que los cartuchos de impresión aún tengan la cinta de plástico protectora. Compruebe que ha quitado la cinta de plástico de los cartuchos de impresión.
- Es posible que los cartuchos no tengan tinta. Sustituya los cartuchos de impresión que estén vacíos.

en la página aparece demasiada tinta o demasiado poca

Ajuste el volumen de tinta y el tiempo de secado.

1. Acceda al cuadro de diálogo [Funciones avanzadas](#).
2. Desplace el deslizador [Volumen de tinta](#) hacia los valores [Poco](#) o [Mucho](#).



Si aumenta el valor del volumen de tinta, desplace el deslizador [Tiempo de secado](#) hacia el valor [Más](#) para evitar la aparición de manchas de tinta.

3. Haga clic en [Aceptar](#) y, acto seguido, nuevamente en [Aceptar](#).

los documentos se imprimen mal

el texto y las imágenes están mal alineados

Si el texto y las imágenes de las copias impresas aparecen mal alineados, [calibre](#) la impresora.

el documento se imprime descentrado o sesgado

1. Compruebe que el papel esté colocado correctamente en la bandeja de entrada.
2. Cerciórese de que la guía del papel se ajuste *firmemente* al papel.
3. Vuelva a imprimir el documento.

faltan partes del documento o se imprimen en un lugar equivocado

Acceda al cuadro de diálogo [Propiedades de la impresora](#) y compruebe las siguientes opciones:

ficha	ajuste
Básico	Orientación: compruebe que se ha seleccionado la orientación adecuada.
Papel / Calidad	El tamaño es: compruebe que se ha seleccionado el tamaño de papel adecuado.
Efectos	Ajustar el tamaño: seleccione esta opción para ajustar el tamaño del texto y los gráficos al tamaño del papel.
Acabado	Impresión de póster: cerciórese de que la opción seleccionada sea Desactivado .

los sobres se imprimen sesgados

1. Introduzca la solapa en el interior del sobre antes de colocarlo en la impresora.
2. Compruebe que las guías del papel se ajustan *firmemente* al sobre.
3. Vuelva a imprimir el sobre.

la copia impresa no refleja los nuevos ajustes de impresión

Es posible que los ajustes predeterminados de la impresora sean distintos de los ajustes de impresión de la aplicación de software. Seleccione los ajustes de impresión adecuados en la aplicación de software.

las fotos no se imprimen correctamente

compruebe las propiedades de la impresora

Para ello, acceda al cuadro de diálogo [Propiedades de la impresora](#) y configure las siguientes opciones como se indica:

ficha	ajuste
Papel / Calidad	El tamaño es: tamaño adecuado. El tipo es: papel fotográfico Calidad de impresión: Óptima .

los colores aparecen teñidos o son incorrectos

Si los colores de las fotografías aparecen teñidos o son incorrectos, siga estos pasos:

1. [Calibre](#) los cartuchos de impresión.
2. Vuelva a imprimir la fotografía.
3. Si los colores siguen apareciendo teñidos o siguen siendo incorrectos, [calibre el color](#).
Se debe instalar un cartucho de impresión fotográfica para la calibración de color.
4. Vuelva a imprimir la fotografía.
5. Si los colores siguen apareciendo teñidos o siguen siendo incorrectos, abra el cuadro de diálogo [Propiedades de la impresora](#), seleccione la ficha [Color](#) y, a continuación, haga lo siguiente:
 - o Si los colores son demasiado amarillentos, desplace el deslizador [Tono de color](#) hacia [Más frío](#).
 - o Si los colores son demasiado azulados, desplace el deslizador [Tono de color](#) hacia [Más cálido](#).
6. Vuelva a imprimir la fotografía.
7. Si los colores siguen apareciendo teñidos o siguen siendo incorrectos, [calibre](#) los cartuchos de impresión.

parte de la fotografía está atenuada

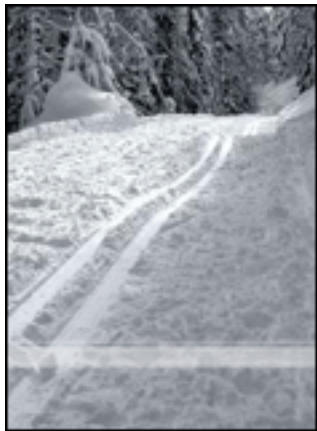
la decoloración se produce en los bordes de una copia impresa



Compruebe que el papel fotográfico no está abarquillado. Si lo está, colóquelo en una bolsa de plástico y dóblelo con cuidado en dirección contraria al abarquillamiento hasta que el papel esté plano. Si el problema persiste, utilice papel fotográfico que no esté abarquillado.

Si desea obtener instrucciones sobre cómo evitar que el papel fotográfico se abarquille, haga clic [aquí](#).

la decoloración se produce cerca de los bordes de una copia impresa



Si se produce la decoloración aproximadamente entre 2,5 y 6,3 cm (1 y 2,5 pulgadas) del borde de la fotografía, pruebe lo siguiente:

- Instale un [cartucho de impresión fotográfica](#) en la impresora.
- Abra el cuadro de diálogo [Propiedades de la impresora](#) y seleccione la ficha [Tipo de papel/Calidad](#); a continuación, establezca la [Calidad de impresión](#) en [Máxima resolución](#).
- Gire la imagen [180 grados](#).

las pancartas no se imprimen correctamente

compruebe la bandeja para papel

- Desdoble y doble de nuevo el papel cuando introduzca varias hojas de papel al mismo tiempo en la impresora.
- Confirme que el borde libre de la pila de papel continuo está en la parte superior y de cara a la impresora.
- Verifique que el papel continuo que utiliza es el correcto.

compruebe las propiedades de la impresora

Para ello, acceda al cuadro de diálogo [Propiedades de la impresora](#) y configure las siguientes opciones como se indica:

ficha	ajuste
Papel / Calidad	Tamaño: Tamaño de pancarta adecuado Tipo: Papel de pancarta hp

compruebe el software

- Verifique que la aplicación de software que está utilizando imprime pancartas. No todas las aplicaciones de software imprimen pancartas.
- Si aparecen espacios en blanco al final de las hojas, verifique que el software de la impresora funciona correctamente.

La velocidad de trabajo de la impresora es lenta

Son varios los factores que pueden reducir la velocidad de impresión.

varias aplicaciones de software abiertas

El sistema no dispone de recursos suficientes para que la impresora funcione a su velocidad óptima.

Para aumentar la velocidad de la impresora, cierre todas las aplicaciones de software innecesarias en el momento de la impresión.

se están imprimiendo documentos complejos, gráficos o fotografías

Los documentos que contienen gráficos o fotografías se imprimen con más lentitud que los documentos de texto.

Si, en condiciones normales, el equipo no dispone de suficiente memoria o espacio en el disco duro para imprimir el documento, deberá activar el Modo de memoria baja. El uso de esta opción puede reducir la calidad de la impresión. Asimismo, el Modo de memoria baja desactiva el modo de impresión de 4.800 x 1.200 ppp optimizados.

Para activar el Modo de memoria baja:

1. Acceda al cuadro de diálogo [Propiedades de la impresora](#).
2. Haga clic en la pestaña [Básico](#) y, a continuación, en el botón [Funciones avanzadas](#).
3. Seleccione [Modo de memoria baja](#).
4. Imprima el documento.

se ha seleccionado el modo de impresión Óptima o Máxima resolución

La impresora imprime con más lentitud cuando se selecciona [Óptima](#) o [Máxima resolución](#) como calidad de impresión. Para aumentar la velocidad de la impresora, seleccione un modo de [calidad de impresión](#) diferente.

el controlador de impresora no está actualizado

Es posible que controlador de impresora instalado esté anticuado.

Si desea obtener información sobre cómo actualizar el controlador de la impresora, haga clic [aquí](#).

se están imprimiendo documentos a doble cara

La impresión de documentos a doble cara toma más tiempo que la impresión de

documentos a una sola cara.

Para aumentar la velocidad, abra el cuadro de diálogo [Funciones avanzadas](#) y desplace el deslizador [Tiempo de secado](#) hasta [Menos](#).

el equipo no reúne los requisitos del sistema

Si su equipo no dispone de suficiente RAM o no tiene mucho espacio libre en el disco duro, el tiempo de procesamiento de la impresora será mayor.

1. Compruebe que el espacio en el disco duro, la memoria RAM y la velocidad del procesador se ajustan a los [requisitos del sistema](#).
2. Libere espacio en el disco duro.

la impresora está en el modo de reserva de tinta

La velocidad de trabajo de la impresora también puede reducirse si se encuentra en el [modo de reserva de tinta](#).

Para aumentar la velocidad de impresión, inserte dos cartuchos en la impresora.

requisitos mínimos del sistema

Su computadora debe cumplir con los siguientes requisitos mínimos:

Microsoft Windows XP

Velocidad mínima del procesador: Pentium II 233 MHz

RAM requerida: 128 MB

Espacio libre necesario en el disco duro: 175 MB*

Microsoft Windows 98, Me

Velocidad mínima del procesador: Pentium 150 MHz

RAM requerida: 32 MB

Espacio libre necesario en el disco duro: 175 MB*

Microsoft Windows 2000 Professional

Velocidad mínima del procesador: Pentium II 133 MHz

RAM requerida: 64 MB

Espacio libre necesario en el disco duro: 175 MB*

* Si va a imprimir fotografías o pretende usar una resolución muy alta (4.800 x 1.200 ppp optimizados), necesitará disponer de, al menos, 400 MB de espacio libre temporal en el disco duro.

problemas de la impresión automática a doble cara

(si se ha conectado a la impresora el accesorio de impresión a doble cara opcional)

se produce un atasco de papel en el accesorio de impresión a doble cara

Consulte [atasco de papel](#) para obtener instrucciones.

no se puede seleccionar la opción para la impresión a doble cara

Compruebe lo siguiente:

- El accesorio de impresión a doble cara (duplexer) está conectado a la impresora.
- El duplexer está [activado](#) en el software de la impresora.
- El tipo de soporte de impresión y el tamaño seleccionado en la ficha [Papel/Calidad](#) están admitidos por el duplexer.

Consulte la documentación que venía con el duplexer para ver una lista de los tipos de soporte de impresión y los tamaños admitidos.

cuando está activada la opción de impresión a doble cara, sólo se imprime una cara de la página

Compruebe lo siguiente:

- Las [opciones de impresión correctas](#) están establecidas en el software de la impresora y en la aplicación que está utilizando.
- El papel fotográfico no está abarquillado, si está imprimiendo en papel fotográfico a doble cara. El papel fotográfico debe estar plano antes de la impresión. Consulte [almacenamiento y manipulación de papel fotográfico](#) si desea obtener más información.
- El tipo de soporte de impresión y el tamaño seleccionado en la ficha [Papel/Calidad](#) están admitidos por el duplexer.

Consulte la documentación que venía con el duplexer para ver una lista de los tipos de soporte de impresión y los tamaños admitidos.

Si el tipo de soporte de impresión o el tamaño no está soportado por el duplexer, puede imprimir el documento con la [función de impresión manual a doble cara](#).

el margen de encuadernación no está en el sitio correcto

1. Acceda al cuadro de diálogo [Propiedades de la impresora](#).

2. Seleccione la pestaña [Acabado](#).
3. Compruebe que:
 - o [Orientación vertical de las páginas](#) se ha seleccionado para para la encuadernación por la parte superior (encuadernación de blocs).
 - o [Orientación vertical de las páginas](#) *no* se ha seleccionado para la encuadernación por un lado (encuadernación de libros).

Si desea obtener más información, consulte [impresión a doble cara](#).

el tamaño del papel cambia cuando está seleccionada la opción de impresión a doble cara

El duplexer no admite el tamaño del papel.

Consulte la documentación que venía con el duplexer para ver una lista de los tamaños de papel admitidos.

si sigue teniendo problemas

Si sigue teniendo problemas después de consultar los apartados de solución de problemas, reinicie el equipo.

Si, tras reiniciar el equipo, sigue teniendo problemas, acceda al sitio web de atención al cliente de HP: **www.hp.com/support**.

especificaciones

- [especificaciones de la impresora](#)
- [requisitos mínimos del sistema](#)
- [declaración sobre medio ambiente](#)
- [recuperación de cartuchos de impresión](#)

especificaciones de la impresora

Consulte la *guía de referencia* que se proporciona con la impresora para ver las especificaciones de la impresora completas, incluido:

- Tipos, tamaños y pesos de papel y otros soportes de impresión que se pueden utilizar con la impresora
- Velocidades y resoluciones de impresión
- Requisitos de alimentación

declaración sobre medio ambiente

Hewlett-Packard mejora constantemente los procesos de diseño de sus impresoras Deskjet con el propósito de reducir al mínimo los impactos negativos que pudieran producirse en el entorno de las oficinas y en los lugares donde se fabrican, envían o usan.

reducción y eliminación

Consumo de papel: la capacidad de impresión a doble cara de la impresora reduce el consumo de papel y, por consiguiente, las necesidades asociadas de recursos naturales. Esta impresora está preparada para el uso de papel reciclado en conformidad con la normativa DIN 19 309.

Papel reciclado: toda la documentación de esta impresora se presenta en papel reciclado.

Ozono: las sustancias químicas que reducen la capa de ozono (como los CFC) se han eliminado de los procesos de producción de Hewlett-Packard.

reciclaje

La impresora se ha diseñado teniendo en cuenta su posible reciclaje. El número de materiales empleados se ha reducido al mínimo sin perjudicar ni la funcionalidad ni la fiabilidad del producto. Los materiales disimilares se han diseñado para que se puedan separar con facilidad. Tanto los cierres como otros conectores son fáciles de encontrar, manipular y retirar utilizando herramientas de uso común. Las piezas principales se han diseñado para que se pueda acceder a ellas rápidamente, con el objeto de facilitar su desmontaje y reparación.

Embalaje de la impresora: los materiales de embalaje de esta impresora se han seleccionado para que proporcionen la máxima protección al mínimo coste, al tiempo que se ha intentado reducir al mínimo el impacto en el medio ambiente y facilitar el reciclaje. El diseño resistente de la impresora HP DeskJet contribuye a reducir la necesidad de materiales de embalaje y a evitar desperfectos.

Piezas de plástico: todos los materiales y piezas importantes de plástico están marcados según las normas internacionales. Todas las piezas de plástico utilizadas en la carcasa y el chasis de la impresora son técnicamente reciclables y contienen un solo polímero.

Vida útil del producto: para asegurar una larga vida útil a la impresora HP Deskjet, HP le ofrece lo siguiente:

- **Garantía ampliada:** podrá hallar información detallada al respecto en la *guía de referencia* proporcionada con la impresora.

- **Las piezas de repuesto y los consumibles** estarán disponibles durante tres (3) años después de haberse suspendido la producción del producto.
- **Devolución del producto:** si al final de la vida útil de este producto desea devolverlo a HP, acceda a www.hp.com/recycle. Asimismo, si desea saber cómo devolver cartuchos de impresión vacíos a HP, consulte el apartado [recuperación de cartuchos de impresión](#).



Las opciones de ampliación de la garantía y devolución no están disponibles en todos los países o regiones.

consumo de energía

Esta impresora se ha diseñado teniendo en cuenta el ahorro de energía. De esta forma, no sólo se ahorran recursos naturales, sino también dinero, sin que ello afecte al alto rendimiento de la impresora.

Este producto cumple las exigencias del programa ENERGY STAR®. ENERGY STAR es un programa de carácter voluntario creado para fomentar el desarrollo de productos de oficina con un alto grado de eficiencia energética.



ENERGY STAR es, asimismo, una marca de servicio registrada de la Agencia de Protección Ambiental de EE.UU. Como colaborador del programa ENERGY STAR, Hewlett-Packard Company certifica que este producto cumple con las directrices de ENERGY STAR respecto al uso eficiente de la energía.

Consumo de energía en el modo de descanso: consulte la *guía de referencia* si desea conocer las especificaciones de consumo de energía.

Consumo de energía en el modo apagado: cuando la impresora está apagada, consume una cantidad mínima de energía. Apagando la impresora y desconectando el cable de alimentación eléctrica de la fuente de alimentación se puede evitar el consumo de energía.

impresión (hp deskjet 5160)

Haga clic en los siguientes temas para ver una explicación del software de la impresora:

- [ajustes de impresión](#)
- [funciones avanzadas](#)
- [cuadro de estado del dispositivo](#)

Haga clic en los siguientes temas para ver instrucciones sobre las funciones de impresión:

- [impresión de documentos](#)
- [modificación de los ajustes predeterminados](#)
- [impresión de fotografías digitales](#)
- [tecnologías de fotografía digital](#)
- [impresión a doble cara](#)
- [configuración rápida de tareas de impresión](#)
- [impresión sin bordes](#)
- [configuración de un tamaño de papel personalizado](#)
- [impresión de folletos](#)
- [impresión de varias páginas en una misma hoja de papel](#)
- [impresión de una imagen en pantalla](#)
- [filigranas](#)

Seleccione el tema adecuado para ver instrucciones sobre cómo imprimir en distintos tipos de soporte de impresión:

- [papel normal](#)
- [sobres](#)
- [transparencias](#)
- [etiquetas](#)
- [fichas y otros soportes de impresión pequeños](#)
- [tarjetas de felicitación](#)
- [tarjetas Hagaki](#)

- [fotografías](#)
- [pósters](#)
- [pancartas](#)
- [transferencias térmicas](#)

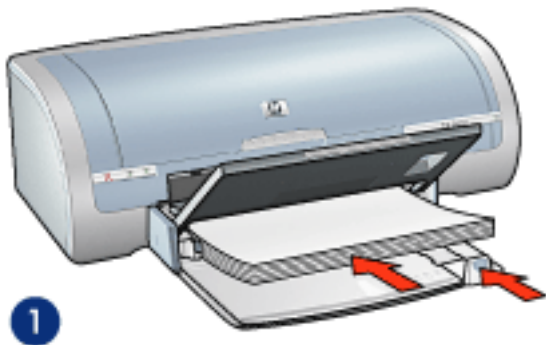
papel normal

directrices

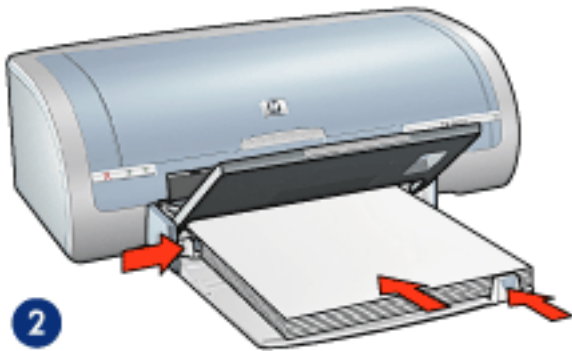
Capacidad de la bandeja de entrada: hasta 150 hojas.

preparación para imprimir

1. Levante la bandeja de salida y extraiga todo el papel de la bandeja de entrada.
2. Deslice la guía de anchura del papel totalmente hacia la izquierda.
3. Realice una de las siguientes acciones según el tamaño del papel:
 - o Letter, Executive y A4: tire de la guía de longitud del papel.
 - o Legal: tire de la guía de longitud del papel y, a continuación, de la extensión de la bandeja de salida.
4. Coloque el papel en la bandeja de entrada.
5. Deslice las guías de papel *firmemente* contra el papel.



1. papel normal



2. papel tamaño Legal

6. Baje la bandeja de salida.

impresión

1. Abra el cuadro de diálogo [Propiedades de la impresora](#) y seleccione los siguientes ajustes:

ficha	ajuste
Papel / Calidad	Tamaño: Tamaño correcto de papel El tipo es: Papel normal .

2. Seleccione los [ajustes de impresión](#) que desee y, después, haga clic en [Aceptar](#).

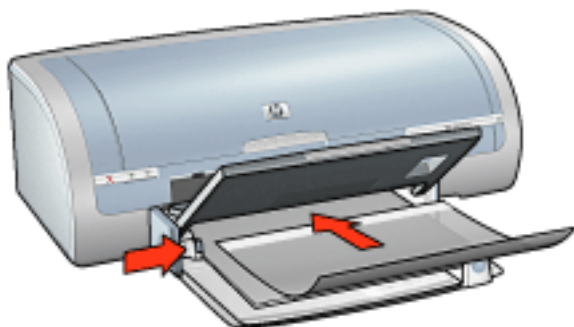
transparencias

directrices

- Si desea obtener resultados óptimos, utilice transparencias inyección de tinta de la marca HP.
- Capacidad de la bandeja de entrada: hasta 20 hojas.

preparación para imprimir

1. Levante la bandeja de salida y extraiga todo el papel de la bandeja de entrada.
2. Deslice la guía de anchura del papel a la izquierda completamente y tire de la guía de longitud del papel.
3. Coloque las transparencias en la bandeja de entrada con la cara imprimible hacia abajo y la tira adhesiva orientada hacia arriba y hacia la impresora.



4. Empuje las transparencias hacia el interior de la impresora hasta que note resistencia (hágalo cuidadosamente, para que las tiras adhesivas no se peguen entre sí).
5. Deslice las guías del papel *firmemente* contra el borde de las tarjetas.
6. Baje la bandeja de salida.

impresión

1. Abra el cuadro de diálogo [Propiedades de la impresora](#) y seleccione los siguientes ajustes:

ficha	ajuste
Papel / Calidad	El tipo es: hoja de transparencia adecuada.

2. Seleccione los [ajustes de impresión](#) que desee y, después, haga clic en **Aceptar**.

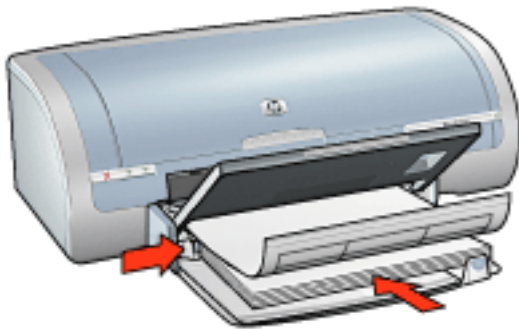
etiquetas

directrices

- Utilice sólo etiquetas de papel diseñadas específicamente para impresoras de chorro de tinta.
- Utilice sólo hojas de etiquetas completas.
- Cerciérese de que las etiquetas no estén pegajosas, arrugadas ni despegadas de la hoja protectora.
- No utilice etiquetas de plástico ni transparentes, puesto que la tinta no se secará en este tipo de etiquetas.
- Capacidad de la bandeja de entrada: hasta 20 hojas.

preparación para imprimir

1. Levante la bandeja de salida y extraiga todo el papel de la bandeja de entrada.
2. Deslice la guía de anchura del papel a la izquierda completamente y tire de la guía de longitud del papel.
3. Abanique las hojas de etiquetas para separarlas y después vuelva a alinearlas.
4. Coloque las hojas de etiquetas en la bandeja de entrada con la cara de las etiquetas hacia abajo. Empuje las hojas hacia el interior de la impresora hasta notar el tope.



5. Deslice las guías del papel *firmemente* hasta el borde de las hojas.
6. Baje la bandeja de salida.

impresión

1. Abra el cuadro de diálogo [Propiedades de la impresora](#) y seleccione los siguientes ajustes:

ficha	ajuste
Papel / Calidad	El tamaño es: Letter o A4. El tipo es: Papel normal.

2. Seleccione los [ajustes de impresión](#) que desee y, después, haga clic en **Aceptar**.

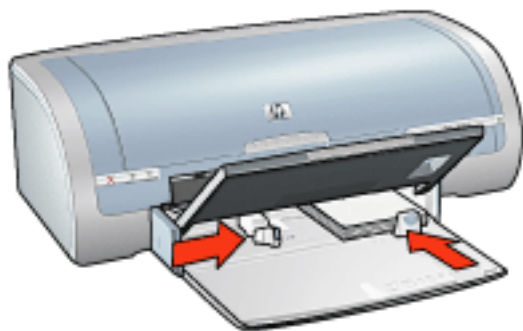
fichas y otros soportes de impresión pequeños

directrices

- Utilice sólo tarjetas y soportes de impresión pequeños que se ajusten a las especificaciones de tamaño de papel de la impresora. Si desea más detalles sobre las especificaciones, consulte la *guía de referencia* que se proporciona con la impresora.
- Si desea obtener instrucciones acerca de la impresión sin bordes, haga clic [aquí](#).
- Capacidad de la bandeja de entrada: hasta 60 tarjetas.

preparación para imprimir

1. Levante la bandeja de salida y extraiga todo el papel de la bandeja de entrada.
2. Deslice la guía de anchura del papel a la izquierda completamente y tire de la guía de longitud del papel.
3. Coloque las tarjetas en la parte derecha de la bandeja de entrada con las caras imprimibles hacia abajo y los lados cortos orientados hacia la impresora. Empuje las tarjetas hacia el interior de la impresora hasta notar el tope.



4. Deslice las guías de papel *firmemente* contra las tarjetas.
5. Baje la bandeja de salida.

impresión

1. Abra el cuadro de diálogo [Propiedades de la impresora](#) y seleccione los siguientes ajustes:

ficha	ajuste
-------	--------

Papel / Calidad	Tamaño: Tamaño correcto de papel Tipo: tipo adecuado de papel Calidad de impresión: Normal u Óptima .
----------------------------	--

2. Seleccione los [ajustes de impresión](#) que desee y, después, haga clic en [Aceptar](#).

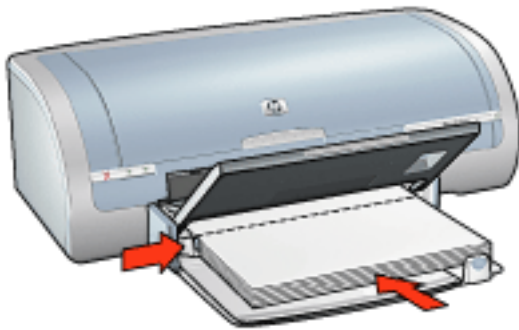
tarjetas de felicitación

directrices

- Extienda las tarjetas dobladas y, acto seguido, colóquelas en la bandeja de entrada.
- Para obtener mejores resultados, utilice papel para tarjetas de felicitación HP.
- Capacidad de la bandeja de entrada: hasta 20 tarjetas de felicitación

preparación para imprimir

1. Levante la bandeja de salida y extraiga todo el papel de la bandeja de entrada.
2. Deslice la guía de anchura del papel a la izquierda completamente y tire de la guía de longitud del papel.
3. Abanique las tarjetas de felicitación para separarlas y después vuelva a alinearlas.
4. Coloque las tarjetas de felicitación en la bandeja de entrada, con la cara imprimible hacia abajo. Empuje las tarjetas hacia el interior de la impresora hasta notar el tope.



5. Deslice las guías de papel *firmemente* contra el papel.
6. Baje la bandeja de salida.

impresión



Si el programa que está utilizando incluye una función para imprimir tarjetas de felicitación, siga las instrucciones de ese programa. En caso contrario, siga las instrucciones que se detallan a continuación.

1. Abra el cuadro de diálogo [Propiedades de la impresora](#) y seleccione los siguientes ajustes:

ficha	ajuste
Papel / Calidad	El tamaño es: tamaño correcto de la tarjeta. El tipo es: tipo correcto de tarjeta.

2. Seleccione los [ajustes de impresión](#) que desee y, después, haga clic en **Aceptar**.

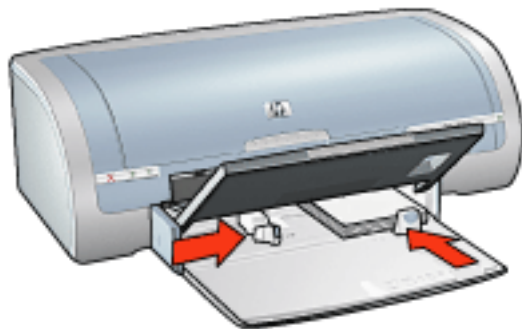
tarjetas Hagaki

directrices

- Utilice sólo tarjetas y soportes de impresión pequeños que se ajusten a las especificaciones de tamaño de papel de la impresora. Si desea más detalles sobre las especificaciones, consulte la *guía de referencia* que se proporciona con la impresora.
- Si desea obtener instrucciones acerca de la impresión sin bordes, haga clic [aquí](#).
- Capacidad de la bandeja de entrada: hasta 60 tarjetas.

preparación para imprimir

1. Levante la bandeja de salida y extraiga todo el papel de la bandeja de entrada.
2. Deslice la guía de anchura del papel a la izquierda completamente y tire de la guía de longitud del papel.
3. Coloque las tarjetas en la parte derecha de la bandeja de entrada con las caras imprimibles hacia abajo y los lados cortos orientados hacia la impresora. Empuje las tarjetas hacia el interior de la impresora hasta notar el tope.



4. Deslice las guías de papel *firmemente* contra las tarjetas.
5. Baje la bandeja de salida.

impresión

1. Abra el cuadro de diálogo [Propiedades de la impresora](#) y seleccione los siguientes ajustes:

ficha	ajuste
-------	--------

Papel / Calidad	Tamaño: Tamaño de tarjeta hagaki o de tarjeta hagaki sin bordes disponible Tipo: Tipo de papel hagaki disponible Calidad de impresión: Normal u Óptima .
----------------------------	---

2. Seleccione los [ajustes de impresión](#) que desee y, después, haga clic en [Aceptar](#).

fotografías

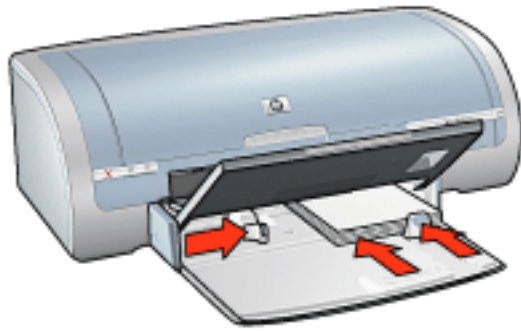
directrices

- Si desea obtener resultados óptimos, utilice papel fotográfico HP.
- Para obtener resultados de gran calidad, utilice una configuración de impresión de alta resolución, instale un cartucho de impresión fotográfica en la impresora y configure correctamente las [opciones de fotografía digital HP](#).
- Para obtener una mayor resistencia al desgaste de la imagen, use Papel fotográfico HP Premium Plus e instale un [cartucho de impresión fotográfica](#) en la impresora.
- Si desea obtener instrucciones acerca de la impresión sin bordes, haga clic [aquí](#).
- Si desea obtener información sobre cómo evitar que el papel fotográfico se abarquille, haga clic [aquí](#).
- Si desea obtener información sobre las diferentes tecnologías de impresión fotográfica, haga clic [aquí](#).
- Capacidad de la bandeja de entrada: hasta 20 hojas.

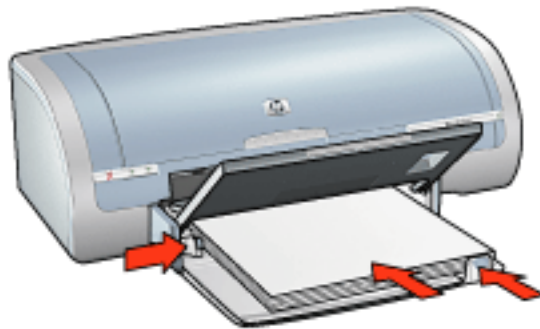
preparación para imprimir

1. Levante la bandeja de salida y extraiga todo el papel de la bandeja de entrada.
2. Deslice la guía de anchura del papel a la izquierda completamente y tire de la guía de longitud del papel.
3. Compruebe que el papel fotográfico está plano.
4. Realice una de las siguientes acciones:
 - **Fotografías pequeñas:** coloque el papel fotográfico en la parte derecha de la bandeja de entrada, con la cara imprimible hacia abajo y uno de los bordes cortos orientado hacia la impresora.

Si está utilizando un papel fotográfico que tiene una tira desprendible, compruebe que ésta está orientada desde la impresora.



- **Fotografías grandes:** coloque el papel fotográfico en la bandeja de entrada con la cara imprimible hacia abajo.



5. Deslice las guías de papel *firmemente* contra el papel.
6. Baje la bandeja de salida.

impresión



Si el programa que está utilizando dispone de una función para imprimir fotografías, siga las instrucciones de ese programa. En caso contrario, siga las instrucciones que se detallan a continuación.

1. Abra el cuadro de diálogo [Propiedades de la impresora](#) y seleccione los siguientes ajustes:

ficha	ajuste
Papel / Calidad	<p>El tamaño es: tamaño correcto del papel fotográfico. Tipo: tipo adecuado de papel fotográfico HP Calidad de impresión: Normal, Óptima o Máximo de ppp. Fotografía digital HP: opciones de mejora de fotografía preferidas.</p>

2. Seleccione los [ajustes de impresión](#) que desee y, después, haga clic en [Aceptar](#).

pósters

directrices

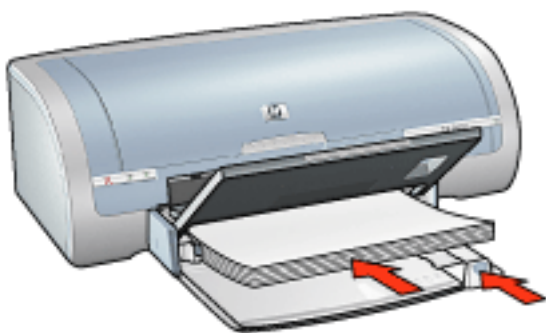
- Una vez impresas las secciones del póster, recorte los bordes de las hojas y péguelas para formarlas.



- Capacidad de la bandeja de entrada: hasta 150 hojas.

preparación para imprimir

1. Levante la bandeja de salida y extraiga todo el papel de la bandeja de entrada.
2. Deslice la guía de anchura del papel a la izquierda completamente y tire de la guía de longitud del papel.
3. Coloque el papel plano en la bandeja de entrada y empújelo hacia la impresora hasta notar el tope.



4. Deslice las guías de papel *firmemente* contra el papel.
5. Baje la bandeja de salida.

impresión

1. Abra el cuadro de diálogo [Propiedades de la impresora](#) y seleccione los siguientes ajustes:

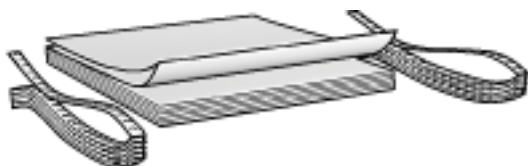
ficha	ajuste
Papel / Calidad	El tamaño es: tamaño adecuado. El tipo es: Papel normal .
Acabado	Impresión de carteles: 2 x 2 , 3 x 3 , 4 x 4 , o 5 x 5 .
Básico	Orientación: orientación adecuada.

2. Seleccione los [ajustes de impresión](#) que desee y, después, haga clic en [Aceptar](#).

pancartas

directrices

- Utilice papel de pancarta HP si desea obtener mejores resultados.
- Retire las tiras perforadas del papel de pancarta antes de cargarlo en la bandeja de entrada.



- Capacidad de la bandeja de entrada: hasta 20 hojas continuas

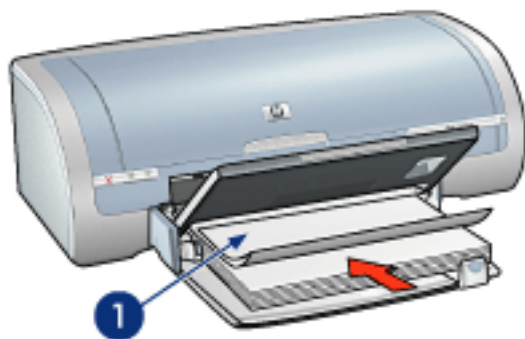
preparación para imprimir

1. Levante la bandeja de salida y extraiga todo el papel de la bandeja de entrada.
2. Deslice la guía de anchura del papel a la izquierda completamente y tire de la guía de longitud del papel.



No despliegue el tope de la extensión de la bandeja de salida.

3. Coloque el papel de pancarta en la bandeja de entrada de forma que el borde suelto esté encima de la pila de papel y orientado hacia la impresora.



1. borde suelto

4. Deslice la guía de anchura del papel *firmemente* contra el papel.
5. Baje la bandeja de salida.

impresión



Si el programa que está utilizando incluye una función para imprimir pancartas, siga las instrucciones de ese programa. En caso contrario, siga las instrucciones que se detallan a continuación.

1. Abra el cuadro de diálogo [Propiedades de la impresora](#) y seleccione los siguientes ajustes:

ficha	ajuste
Papel / Calidad	El tamaño es: Letter o A4 . Tipo: Papel de pancarta hp

2. Seleccione los [ajustes de impresión](#) que desee y, después, haga clic en [Aceptar](#).

transferencias térmicas

directrices

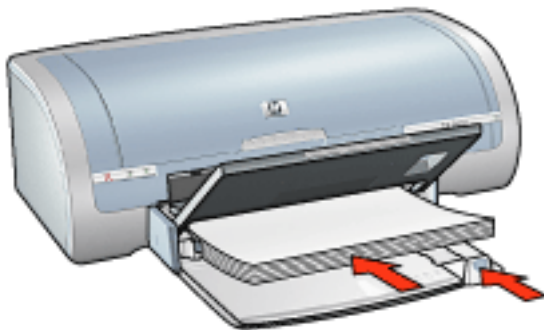
- Si desea obtener mejores resultados, utilice transferencias térmicas hp.
- Cuando se imprime un documento con una imagen reflejada, el texto y las imágenes se imprimen invertidos horizontalmente con respecto a lo que aparece en la pantalla del sistema.



- Capacidad de la bandeja de entrada: hasta 20 hojas.

preparación para imprimir

1. Levante la bandeja de salida y extraiga todo el papel de la bandeja de entrada.
2. Deslice la guía de anchura del papel a la izquierda completamente y tire de la guía de longitud del papel.
3. Coloque el papel para transferencias térmicas en la bandeja de entrada con el lado de impresión hacia abajo. Empuje el papel hacia el interior de la impresora hasta notar el tope.



4. Deslice las guías de papel *firmemente* contra el papel.
5. Baje la bandeja de salida.

impresión



Si el programa que está utilizando incluye una función para imprimir transferencias térmicas, siga las instrucciones de ese programa. En caso contrario, siga las instrucciones que se detallan a continuación.

1. Abra el cuadro de diálogo [Propiedades de la impresora](#) y seleccione los siguientes ajustes:

ficha	ajuste
Papel / Calidad	Tamaño: Tamaño correcto de papel El tipo es: transferencias térmicas hp. Calidad de impresión: Normal u Óptima .
Básico	Orientación: Imagen reflejada .

2. Seleccione los [ajustes de impresión](#) que desee y, después, haga clic en [Aceptar](#).