

# Guía de uso rápido



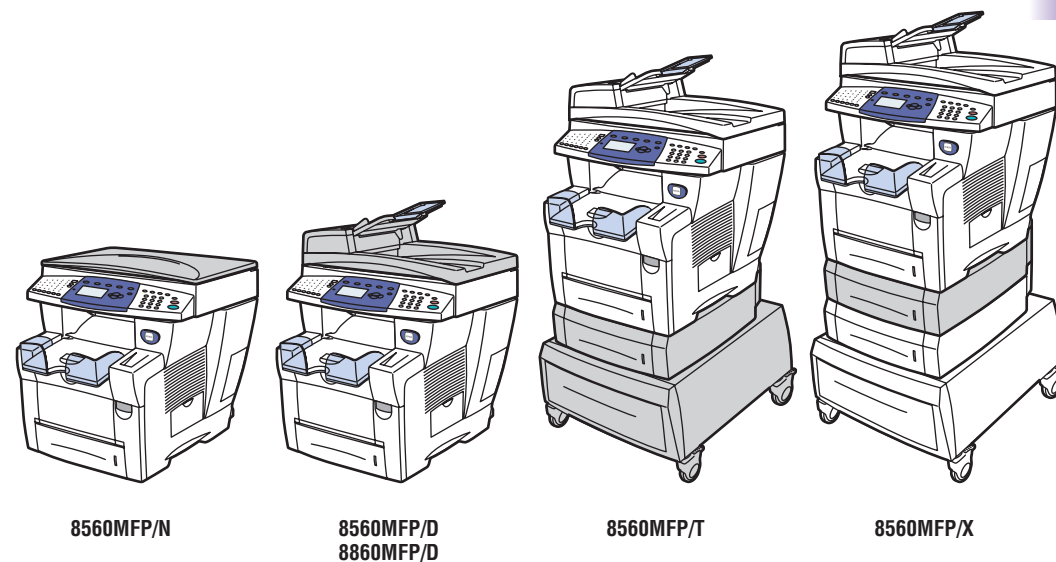
## Centro de asistencia Xerox



La **utilidad** se instala con el controlador de impresora, o bien vaya a [www.xerox.com/support](http://www.xerox.com/support). Haga doble clic en el icono en el escritorio de Windows o en el Dock de Mac OS X.

- **Manuales del usuario y tutoriales de vídeo**
- **Solución de problemas**
- **Estado de suministros y del sistema**
- **Seguridad del usuario**
- **Informes de seguridad de materiales**

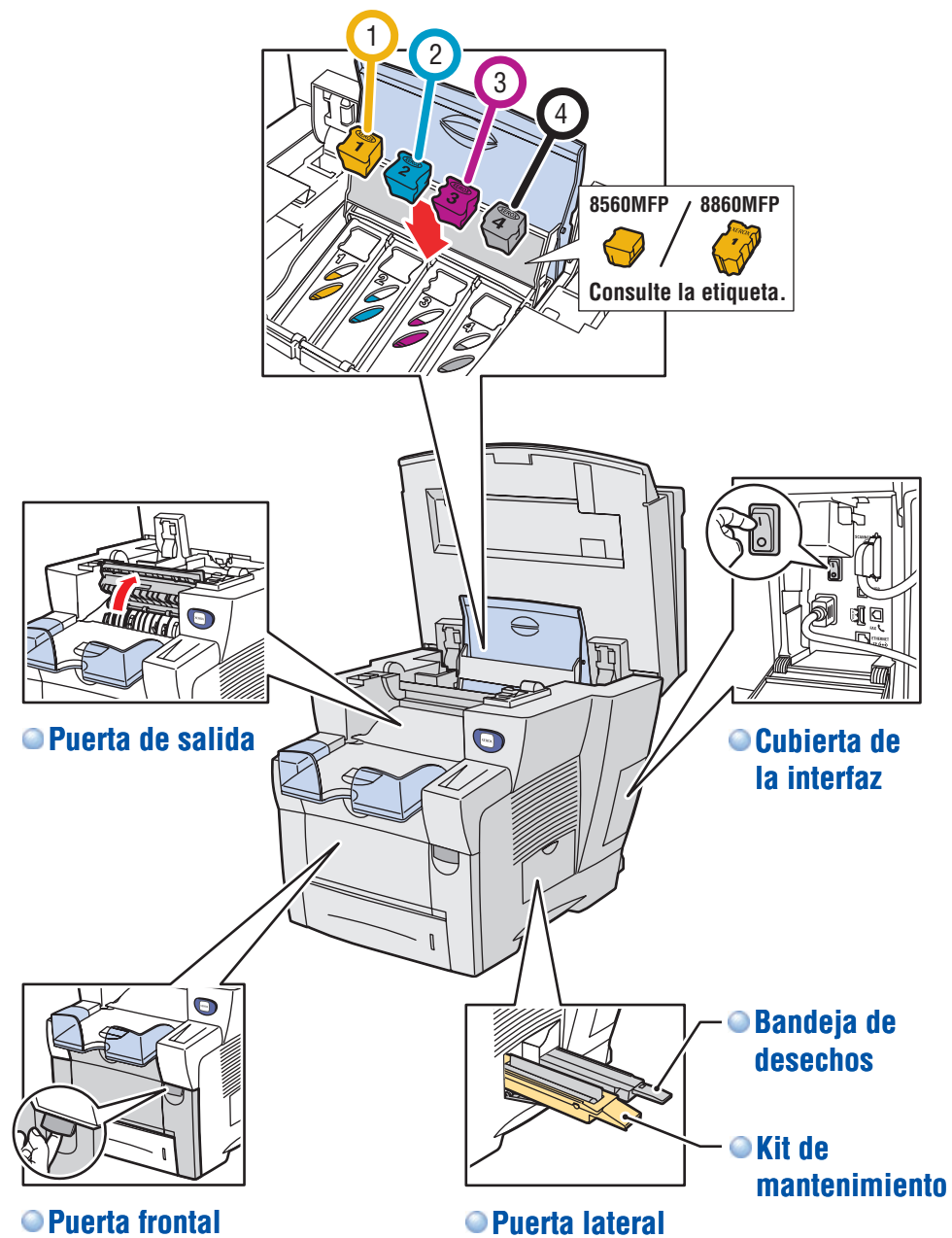
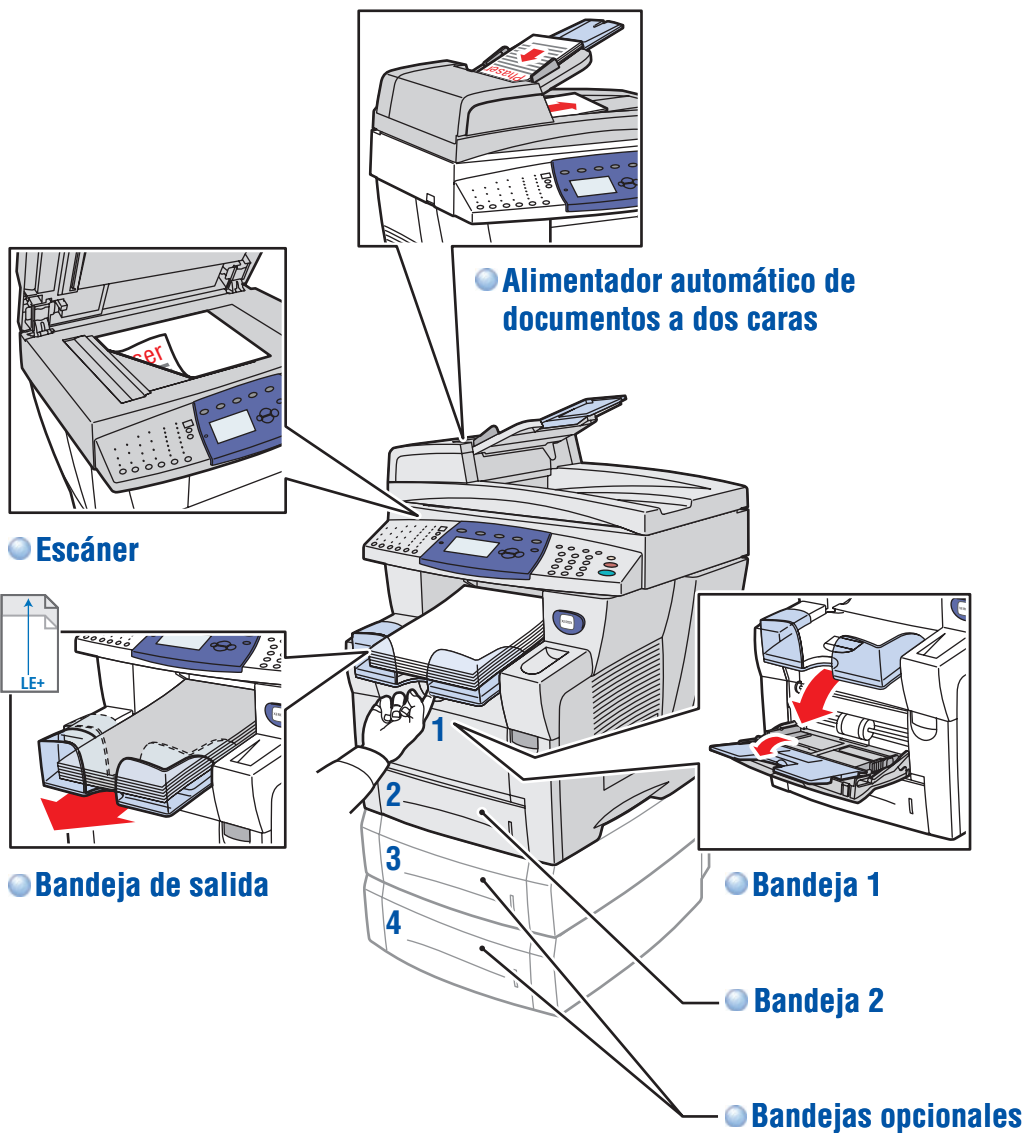
Información básica del sistema	2
Impresión	5
Copia	7
Exploración	9
Envío de fax	12
Solución de problemas	15



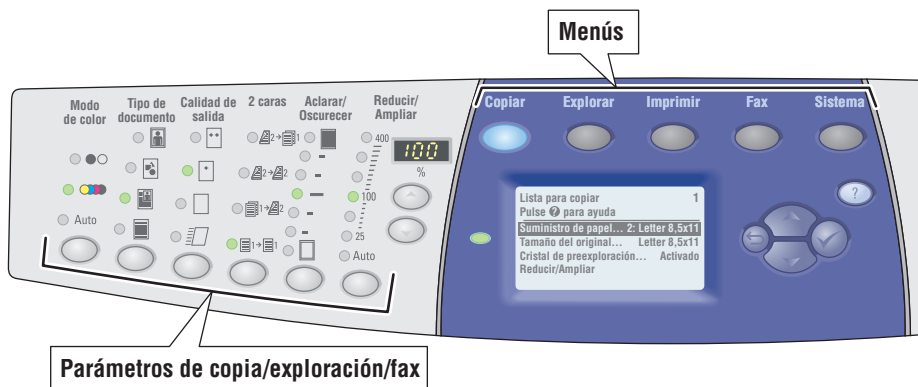
- Es posible que su configuración no incluya algunas características mencionadas en esta guía.
- Consulte el capítulo **Configuración del sistema** de la *Guía del usuario* para obtener información sobre las características y las opciones disponibles.



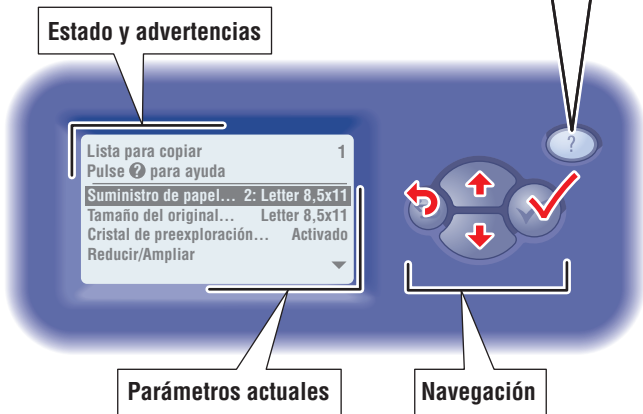
# Recorrido por el sistema



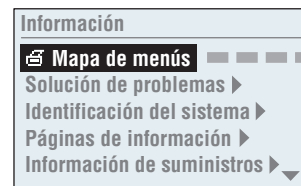
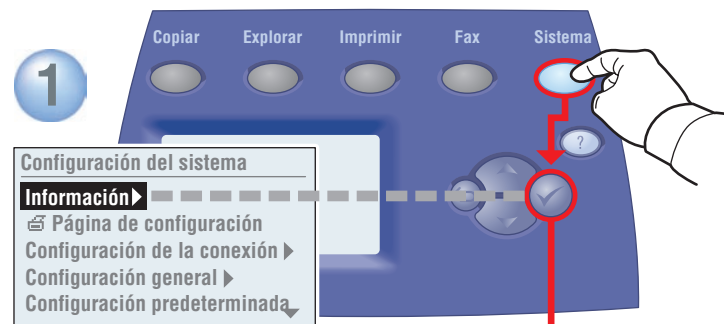
# Botones del panel de control



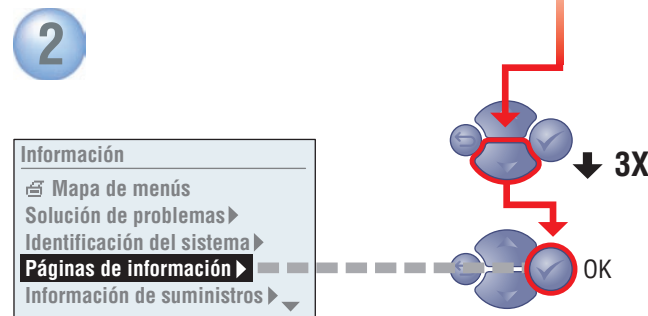
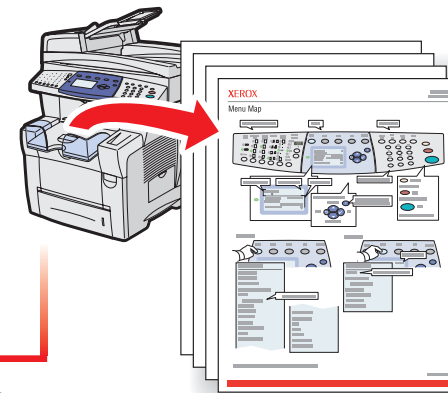
**Botón Ayuda:** Puede pulsarlo en cualquier momento para obtener más información sobre los mensajes o el menú.



# Páginas de información



☞ = Imprime una página de información.



# Impresión

**Configuración del sistema**

- Información
  - Página de configuración
  - Configuración de la conexión
  - Configuración general
  - Configuración predeterminada
- Información
  - Mapa de menús
  - Solución de problemas
  - Identificación del sistema
  - Páginas de información**
    - Información de suministros
- Páginas de información
  - Página de configuración
  - Página de consejos sobre el papel**
  - Página de configuración de la conexión

- Imprima la **Página de consejos sobre el papel** para obtener información adicional sobre los papeles admitidos y la configuración de las bandejas.
- Consulte el capítulo **Impresión** de la *Guía del usuario*.



# Papeles admitidos

**Bandeja 1-4**

60 – 120 g/m<sup>2</sup> (16 – 32 lb. Bond)

Statement	5,5 x 8,5 pulg.
Executive	7,25 x 10,5 pulg.
A/Letter	8,5 x 11,0 pulg.
US Folio	8,5 x 13,0 pulg.
Legal	8,5 x 14,0 pulg.
B5 ISO	176 x 250 mm
B5 JIS	182 x 257 mm
A4	210 x 297 mm
A5	148 x 210 mm

#10 Commercial..... 4,12 x 9,5 pulg.  
DL..... 110 x 220 mm  
C5..... 162 x 229 mm

**Bandeja 1**

60 – 220 g/m<sup>2</sup> (16 – 45 lb. Bond/ 22 – 80 lb. Cover)

Tarjetas de índice..... 3 x 5 pulg.  
A6..... 105 x 148 mm

Personalizado..... (SE) x (LE)

#5 ½ Baronial..... 4,375 x 5,75 pulg.  
#6 ¾ Commercial..... 3,625 x 6,5 pulg.  
Monarch..... 3,87 x 7,5 pulg.  
#6 ½ Booklet..... 6 x 9 pulg.  
Lee..... 5,25 x 7,25 pulg.

**Alimentador automático de documentos a dos caras**

60 – 120 g/m<sup>2</sup> (16 – 32 lb. Bond)

SE: 114 – 216 mm (4,5 – 8,5 pulg.)  
LE: 140 – 356 mm (5,5 – 14 pulg.)

# Impresión básica

Impresión

Impresión

LE > 297 mm  
(11.7 pulg.)  
Personalizado  
US Folio  
Legal

**Bandeja 1**  
A una cara

**2 caras**

**Bandeja 1**

**Bandeja 2-4**

**1**

**2**

Papel en bandeja 1  
A4 (210 x 297mm)  
Papel común

Utilizar la configuración actual  
Cambiar la configuración...

**Confirme o cambie los parámetros.**

**Bandeja 2-4**  
A una cara

**2 caras**

**PC**

**Mac**

**Seleccione las características especiales en el controlador de impresora de Xerox.**

**1**

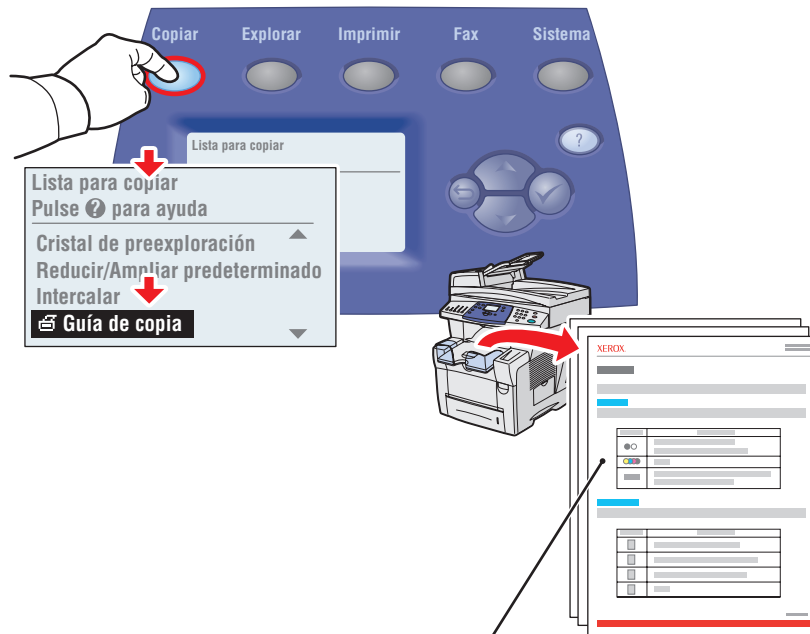
**2**

**3**

**4**

**Ajuste las guías al tamaño del papel.  
Haga presión para que encajen en su sitio.**

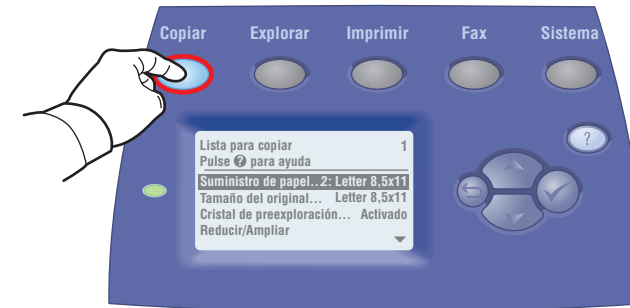
# Copia



- Imprima la Guía de copia para ver los procedimientos básicos de copia.
- Consulte el capítulo **Copia** de la *Guía del usuario*.



# Copia básica



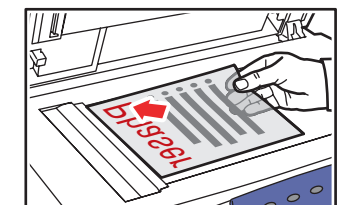
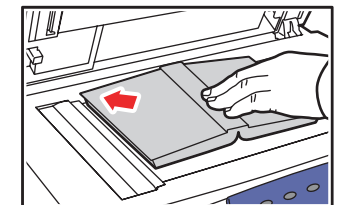
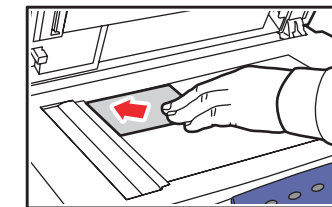
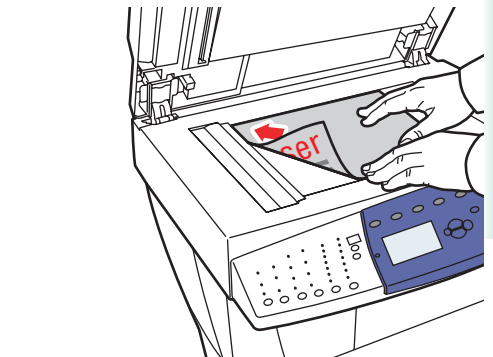
1

60 – 120 g/m<sup>2</sup>  
(16 – 32 lb. Bond)

SE: 114 – 216 mm (4,5 – 8.5 pulg.)  
LE: 140 – 356 mm (5,5 – 14 pulg.)



- **Coloque el original.**

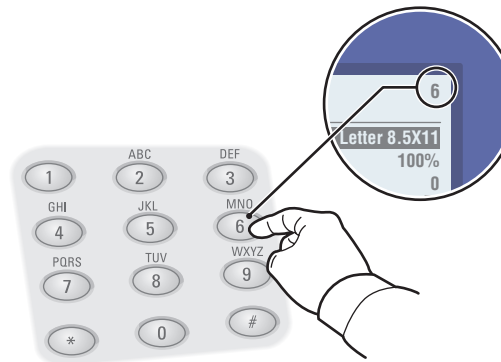


2



● Seleccione los parámetros.

3

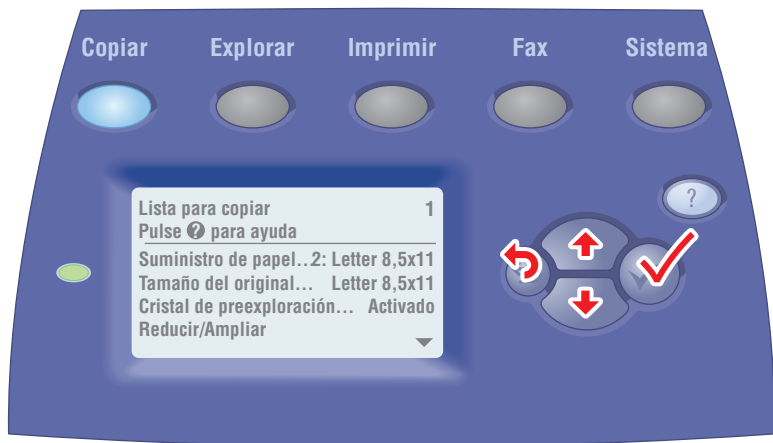


● Seleccione el número de copias.

Utilice también las teclas numéricas para introducir las contraseñas para los parámetros protegidos.

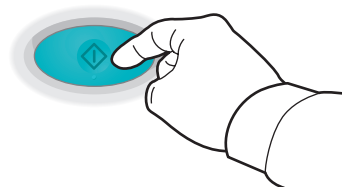
Copia

Copia

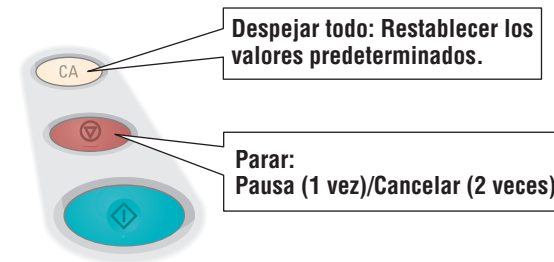


● Desplácese por los menús para establecer las características especiales o el papel.

4



● Pulse el botón Inicio.



Despejar todo: Restablecer los valores predeterminados.

Parar: Pausa (1 vez)/Cancelar (2 veces)



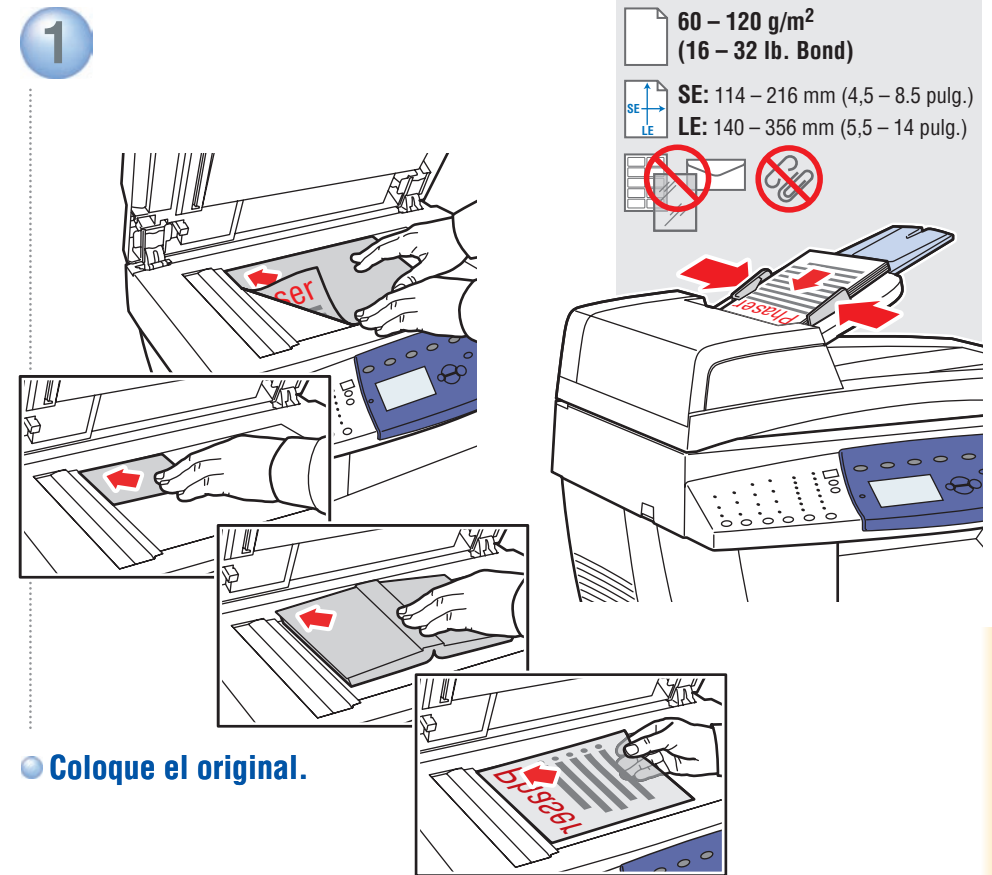
# Exploración



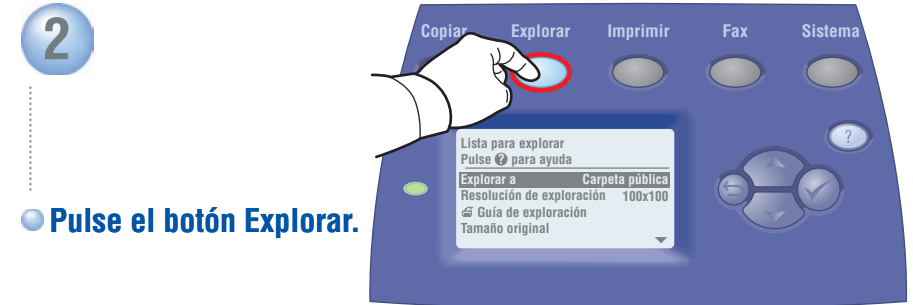
- Imprima la Guía de exploración para ver los procedimientos básicos de exploración.
- Para averiguar sobre técnicas avanzadas de exploración, consulte el capítulo **Exploración** de la *Guía del usuario*.



# Exploración básica

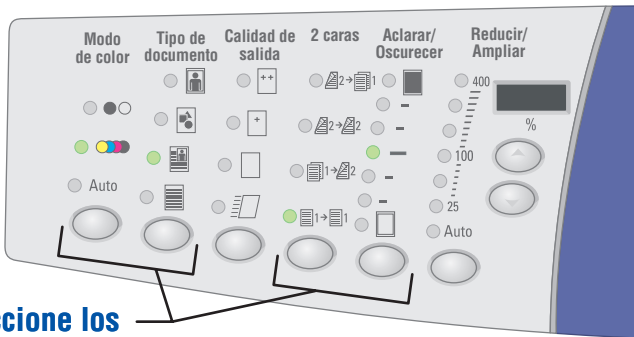


- **Coloque el original.**



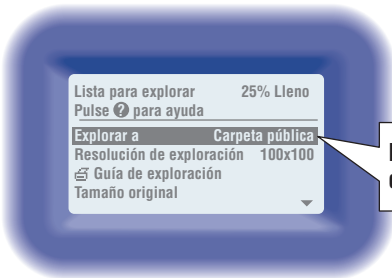
- **Pulse el botón Explorar.**

3



● **Seleccione los parámetros.**

4



La Carpeta pública está en la unidad de disco duro de la 8560/8860MFP.

● **Seleccione el destino.**

5



● **Pulse el botón Inicio.**

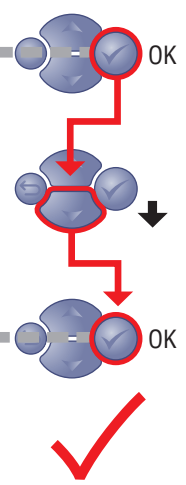
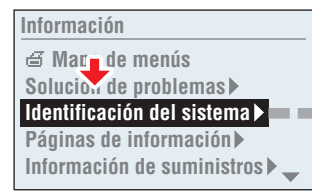
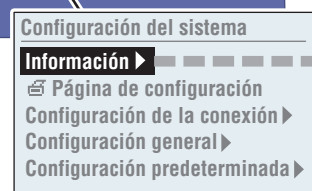
# Recuperar exploraciones: CentreWare IS

CentreWare IS puede recuperar exploraciones desde una 8560/8860MFP de red sin tener controladores de escáner instalados.

1



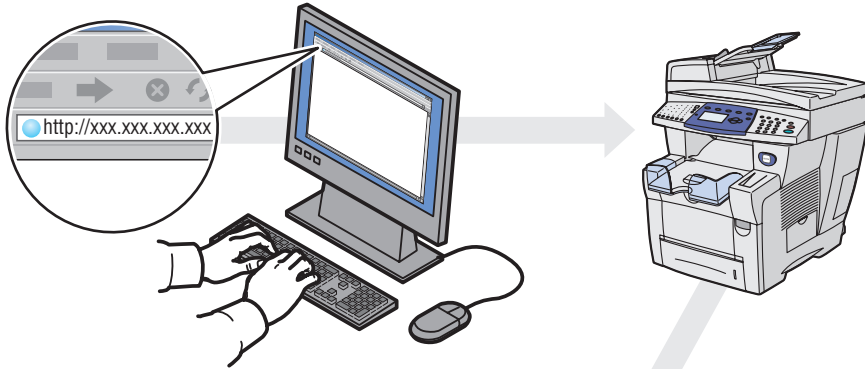
● **Obtenga la dirección IP del sistema.**



Exploración

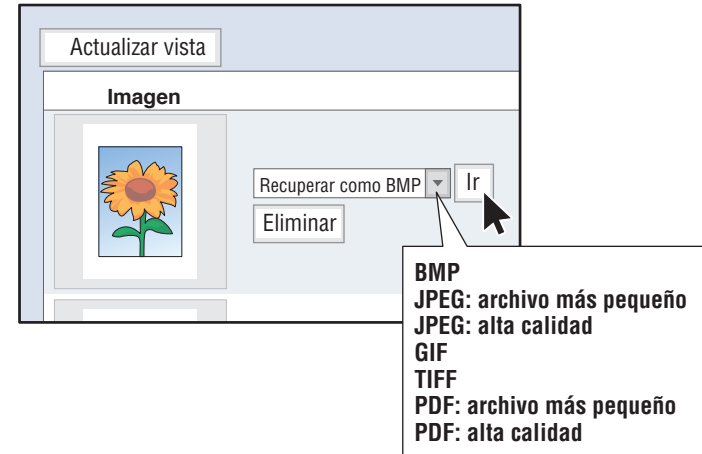
Exploración

2



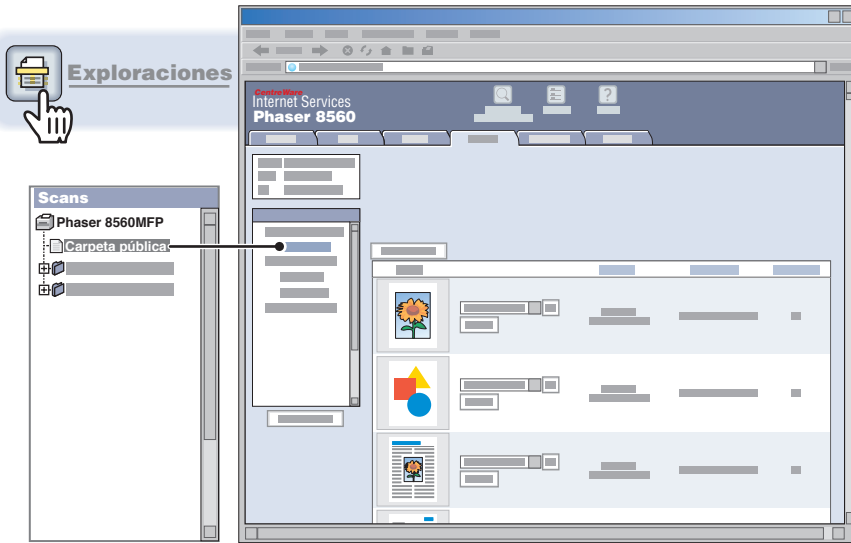
• **Escriba la dirección IP en su explorador web.**

4

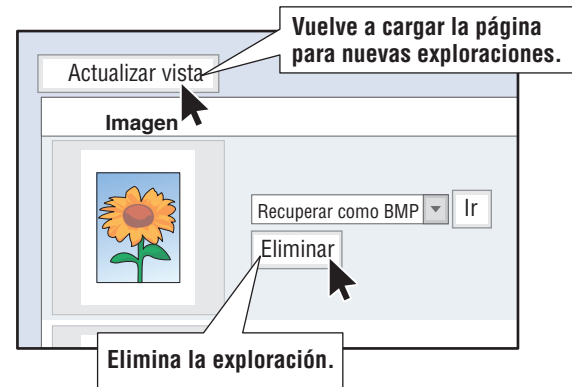


• **Seleccione el tipo de archivo y haga clic en Ir.**

3



• **Haga clic en el botón Exploraciones. Espere a que se carguen las imágenes.**



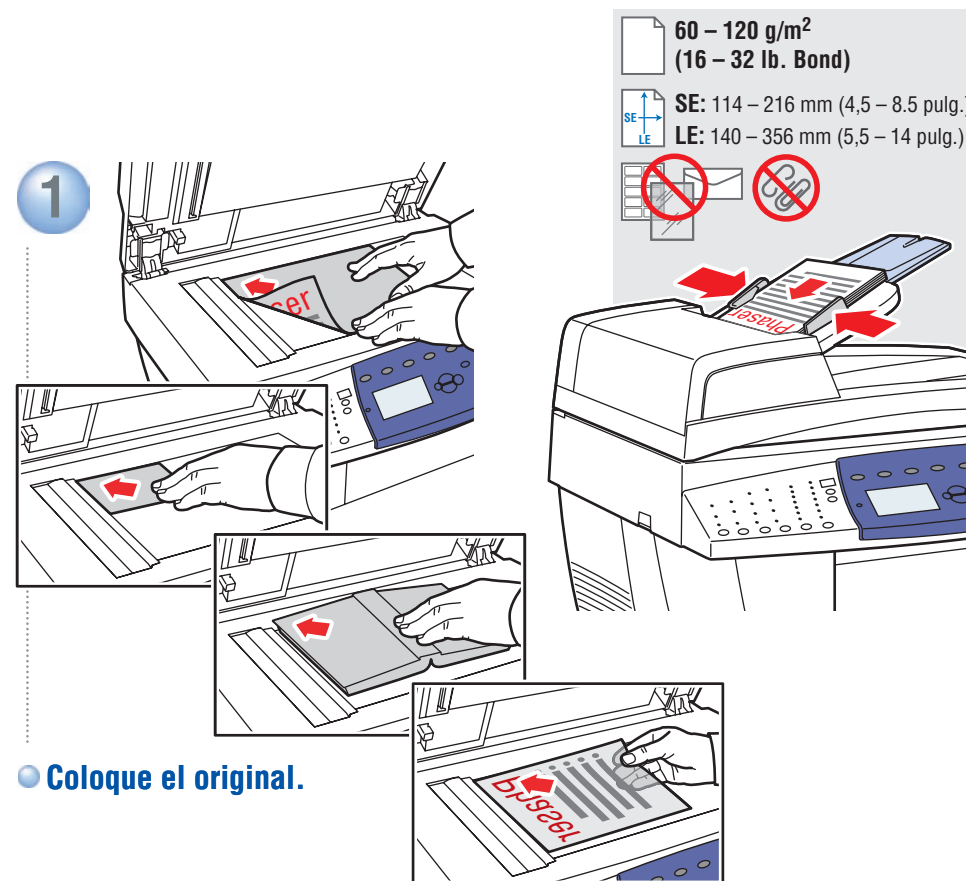
# Envío de fax



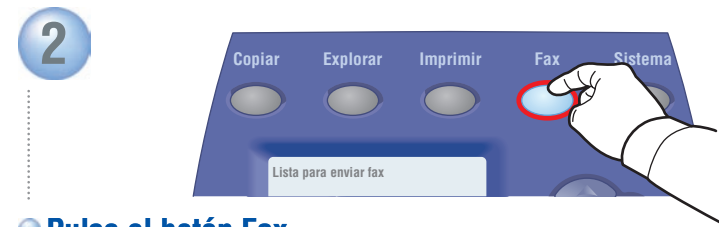
- Imprima la Guía de envío de faxes para ver los procedimientos básicos de envío de fax.
- Consulte el capítulo [Envío de fax](#) de la *Guía del usuario*.



# Envío de fax básico



- **Coloque el original.**



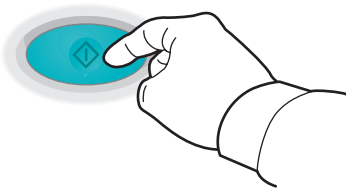
- **Pulse el botón Fax.**

3

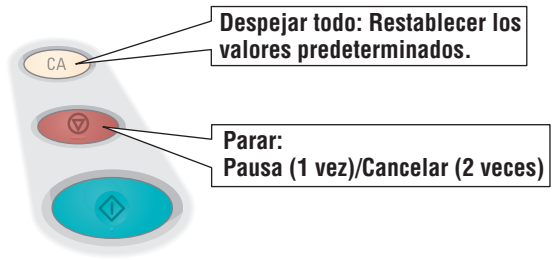


● Introduzca el número de fax.

4

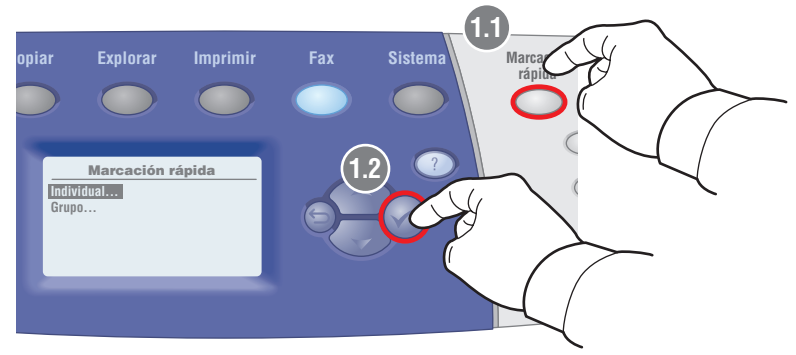


● Pulse el botón Inicio.



# Adición de entradas de marcación rápida

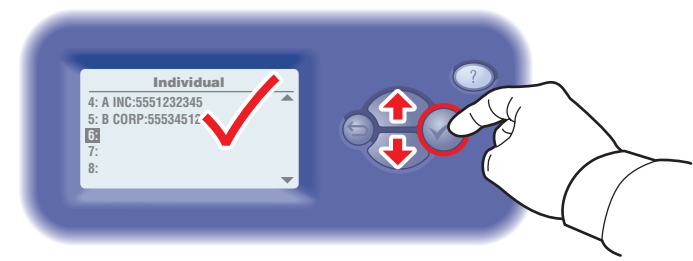
1



● Pulse el botón Marcación rápida y seleccione Individual.

Los Grupos son conjuntos de entradas guardadas.

2

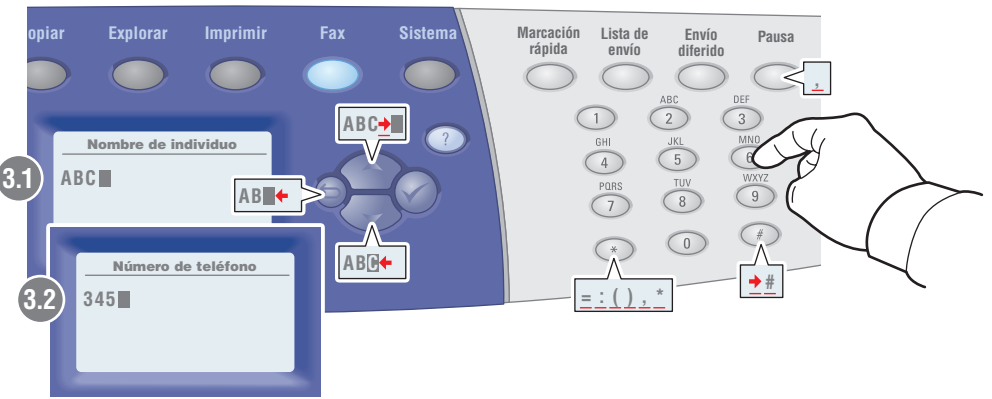


● Seleccione un número en blanco.

Envío de fax

Envío de fax

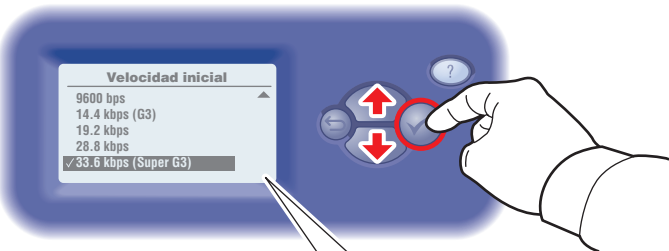
3



● Introduzca el nombre y el número de fax.



4

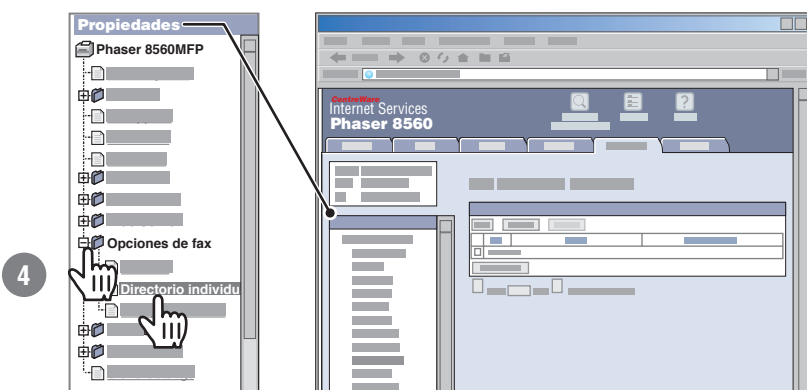
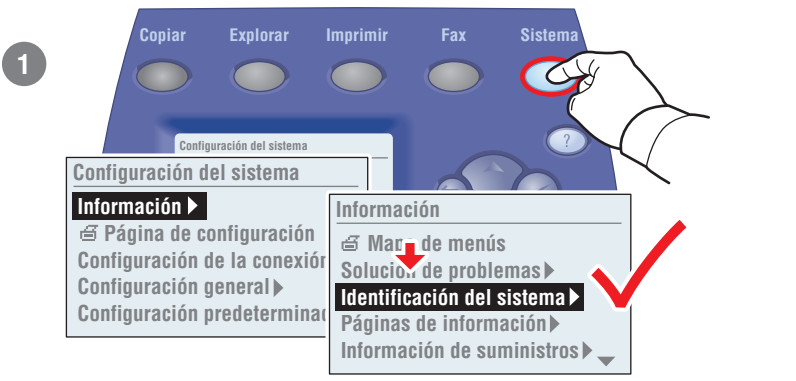


● Elija la Velocidad inicial del módem.

- 4800 bps
- 9600 bps
- 14.4 kbps (G3)
- 19.2 kbps
- 28.8 kbps
- 33.6 kbps (Super G3)

# CentreWare IS

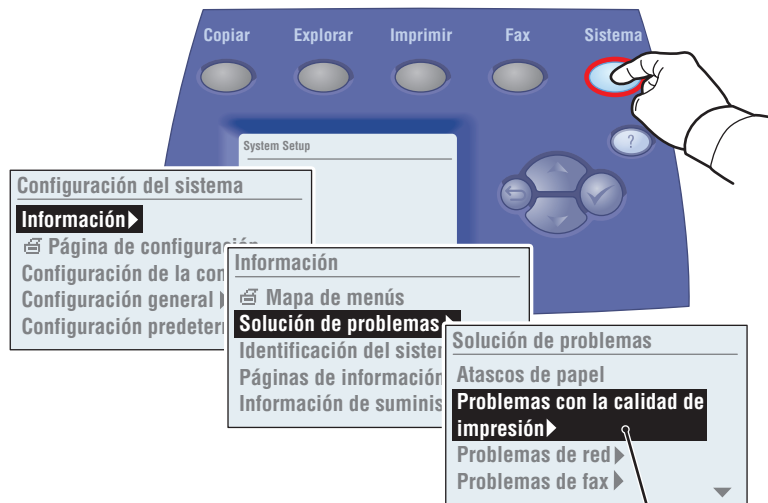
● Utilice CentreWare IS para agregar entradas con facilidad en sistemas de red. Escriba la dirección IP del sistema en su explorador web y, a continuación, vaya a **Propiedades > Opciones de fax**.



Envío de fax

Envío de fax

# Calidad de salida

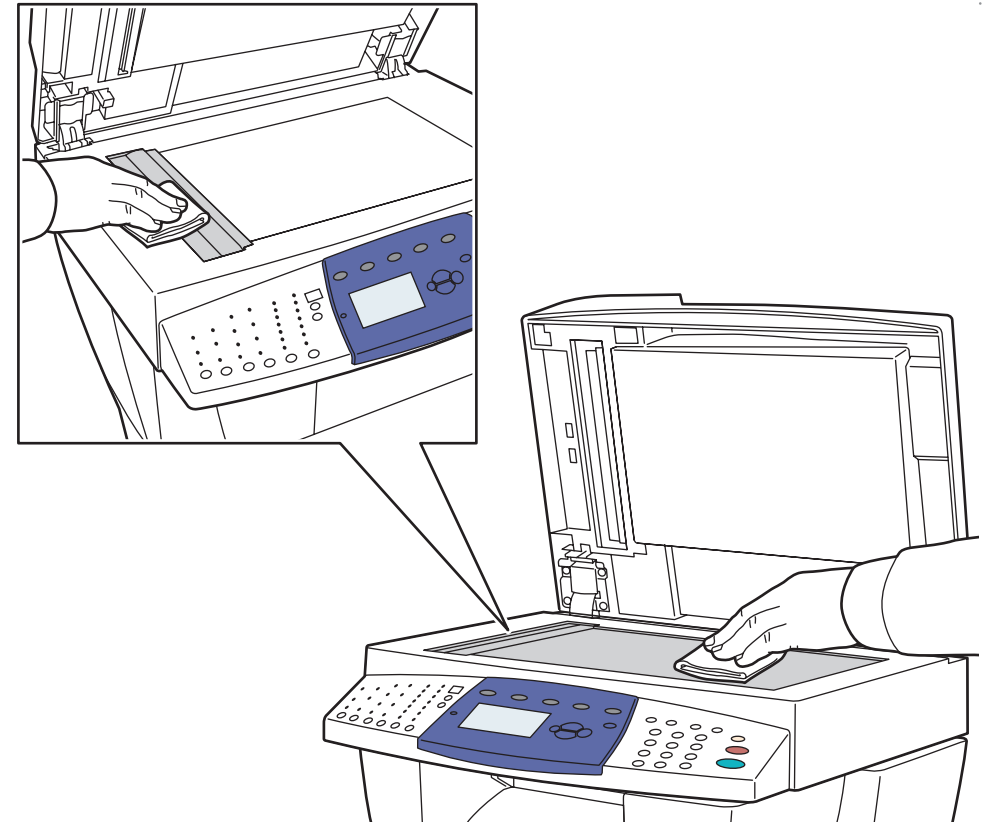


## Para soluciones relativas a la calidad de impresión:

- Consulte el menú **Problemas con la calidad de impresión** e imprima la página Solución de problemas de calidad de impresión.
- Consulte el capítulo **Calidad de impresión** en la *Guía del usuario* o visite el sitio web de asistencia técnica.



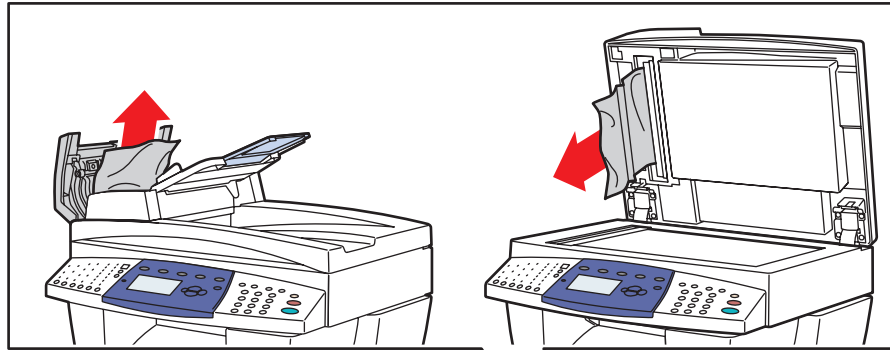
[www.xerox.com/support](http://www.xerox.com/support)



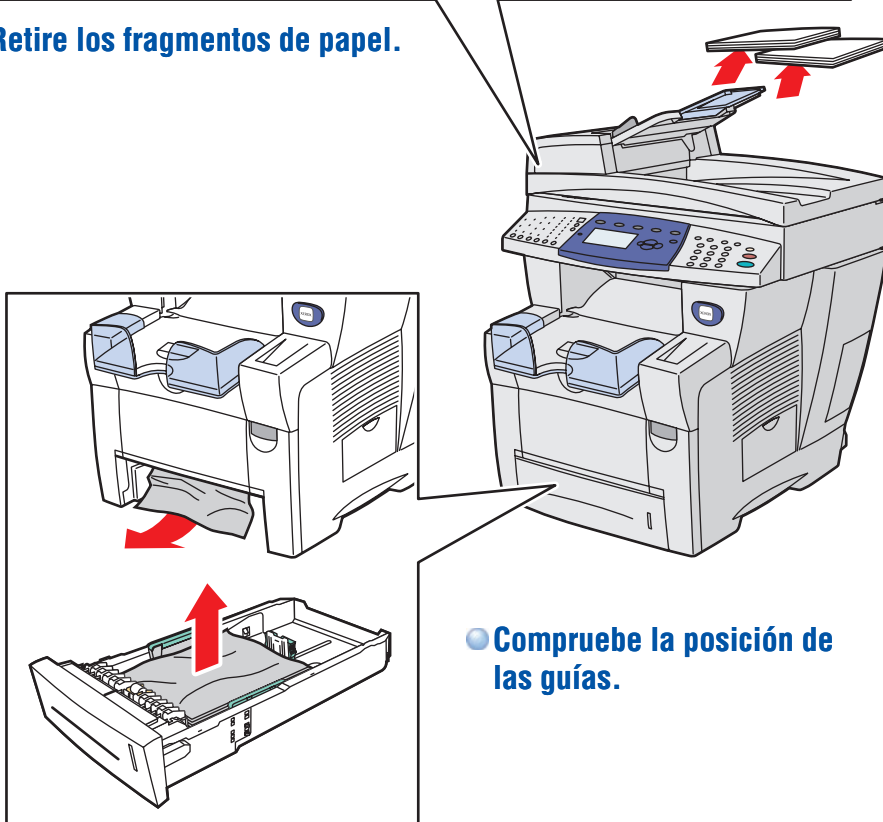
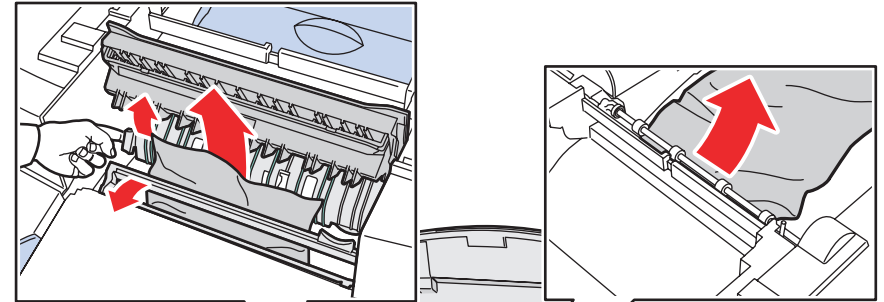
## ⚠ Para limpiar el cristal de documentos:

Utilice un paño limpio y sin pelusas humedecido con alcohol isopropílico (90%).

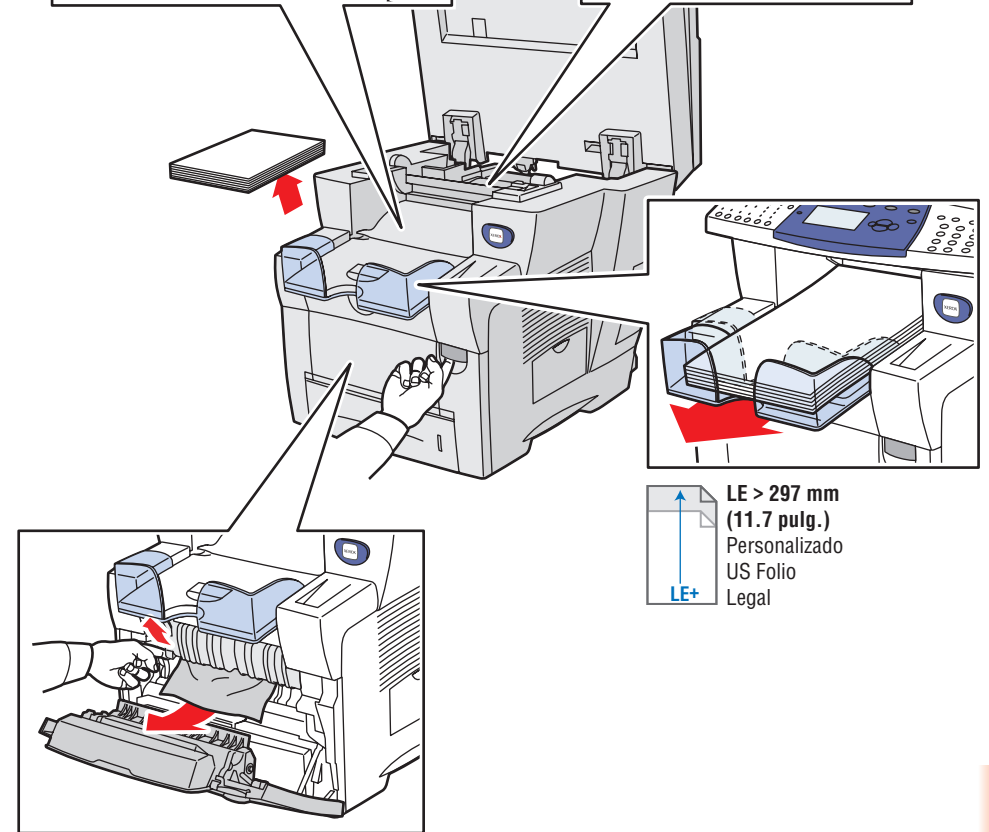
# Atascos de papel



● Retire los fragmentos de papel.



● Compruebe la posición de las guías.



LE > 297 mm  
(11.7 pulg.)  
Personalizado  
US Folio  
Legal