



X6100 Series

Guía del usuario para Windows

- **“Información acerca del dispositivo Todo en Uno” en la página 9**

Información acerca de los componentes de la impresora y el software.

- **“Conexión en red” en la página 75**

Cómo usar el dispositivo Todo en Uno en un entorno de red.

- **“Mantenimiento del dispositivo Todo en Uno” en la página 76**

Conservación de los cartuchos de impresión y adquisición de consumibles.

- **“Solución de problemas” en la página 87**

Información sobre problemas de instalación, mensajes de error, problemas de calidad de impresión, atascos de papel y otros.

Edición: Octubre de 2003

El párrafo siguiente no se aplica a los países en los que tales disposiciones son contrarias a la legislación local: LEXMARK INTERNATIONAL, INC. PROPORCIONA ESTA PUBLICACIÓN "TAL CUAL" SIN GARANTÍA DE NINGÚN TIPO, NI EXPLÍCITA NI IMPLÍCITA, LO QUE INCLUYE, PERO SIN LIMITARSE A ELLO, LAS GARANTÍAS IMPLÍCITAS DE COMERCIABILIDAD O IDONEIDAD PARA UN PROPÓSITO EN PARTICULAR. Algunos estados no permiten la renuncia a garantías explícitas ni implícitas en algunas transacciones; por lo tanto, es posible que la presente declaración no se aplique en su caso.

Esta publicación puede incluir inexactitudes técnicas o errores tipográficos. Se realizan modificaciones periódicas en la presente información; dichas modificaciones se incluyen en ediciones posteriores. Las mejoras o modificaciones en los productos o programas descritos pueden efectuarse en cualquier momento.

Los comentarios acerca de esta publicación pueden dirigirse a Lexmark International, Inc., Department F95/032-2, 740 West New Circle Road, Lexington, Kentucky 40550, EE.UU. En el Reino Unido y la República de Irlanda, envíelos a Lexmark International Ltd., Marketing and Services Department, Westhorpe House, Westhorpe, Marlow Bucks SL7 3RQ. Lexmark puede utilizar o distribuir la información recibida de la forma que considere apropiada sin que ello implique obligación alguna por parte del remitente. Puede adquirir copias adicionales de publicaciones relacionadas con este producto llamando al 1 800 553 9727. En el Reino Unido y la República de Irlanda, llame al teléfono +44 (0)8704 440 044. En otros países, póngase en contacto con su punto de venta habitual.

Las referencias hechas en esta publicación a productos, programas o servicios no implican que el fabricante tenga la intención de ponerlos a la venta en todos los países en los que opere. Las referencias cualesquiera a un producto, programa o servicio no afirman ni implican que sólo se pueda utilizar dicho producto, programa o servicio. Se puede utilizar cualquier producto, programa o servicio de funcionalidad equivalente que no infrinja los derechos de la propiedad intelectual. La evaluación y comprobación del funcionamiento junto con otros productos, programas o servicios, excepto aquellos designados expresamente por el fabricante, son responsabilidad del usuario.

Lexmark y Lexmark con diseño de diamante son marcas comerciales de Lexmark International, Inc.

**© 2003 Lexmark International, Inc.
Reservados todos los derechos.**

UNITED STATES GOVERNMENT RIGHTS

This software and any accompanying documentation provided under this agreement are commercial computer software and documentation developed exclusively at private expense.

Información de seguridad

- Utilice exclusivamente la fuente de alimentación que se incluye con este producto o una fuente de alimentación de repuesto autorizada por el fabricante.
- Conecte el cable de la fuente de alimentación a una toma de alimentación eléctrica que se encuentre cerca del producto y a la que se pueda acceder sin dificultad.
- Las tareas de mantenimiento y reparación que no se describen en la documentación del usuario deberá llevarlas a cabo un profesional de asistencia técnica.

PRECAUCIÓN: No utilice la función de fax durante tormentas eléctricas. No instale este producto ni realice conexiones eléctricas (cable de alimentación) ni de cableado (línea telefónica) durante una tormenta eléctrica.

Declaración sobre el contenido de mercurio

Este producto contiene mercurio en la lámpara (<5 mg Hg). Puede que, como medida de protección al medioambiente, el procedimiento de desecho del mercurio esté regulado. Para obtener información acerca del tratamiento o reciclaje de los desechos, póngase en contacto con la autoridad local o con la Alianza de la Industria Electrónica (Electronic Industries Alliance): www.eiae.org.

Índice general

Índice general	i
Búsqueda de información adicional	1
Configuración del dispositivo Todo en Uno	3
Configuración del dispositivo Todo en Uno	3
Información acerca del dispositivo Todo en Uno	9
Descripción de los componentes del dispositivo Todo en Uno	9
Empleo del panel de control	13
Uso del software del dispositivo Todo en Uno	16
Carga de papel y documentos originales	24
Carga de papel normal en la bandeja de papel	24
Carga de un documento original en el alimentador automático de documentos (ADF)	28
Cargue el documento original en el cristal del escáner	30
Copia	31
Copia mediante el panel de control y el cristal del escáner	31
Copia mediante el panel de control y el alimentador automático de documentos	33
Copia mediante el cristal del escáner y el software del dispositivo Todo en Uno	34
Copia mediante el alimentador automático de documentos y el dispositivo Todo en Uno	36

Escaneo	40
Escaneo mediante el panel de control y el cristal del escáner	40
Escaneo a través del software del dispositivo Todo en Uno y del cristal del escáner	42
Escaneo mediante el panel de control y el alimentador automático de documentos (ADF)	44
Escaneo mediante el software del dispositivo Todo en Uno y del alimentador automático de documentos	45
Escaneo de varias imágenes	46
Envío por correo electrónico de una imagen o un documento escaneado	46
Guardar una imagen en el ordenador	47
Edición de un texto que aparece en un documento escaneado utilizando la función Reconocimiento óptico de caracteres	47
Ampliación o reducción de documentos	48
Impresión	50
Impresión de un documento	50
Impresión de copias intercaladas	50
Impresión de más de una página en una hoja de papel	51
Impresión de una imagen como un póster de varias páginas	51
Inversión del orden de impresión	52
Impresión de imágenes repetidas	52
Impresión de dos imágenes en una página	52
Impresión de un banner	53
Funciones de fax	55
Recepción de faxes	56
Envío de faxes	57
Envío de faxes mediante un PC	61
Personalización de trabajos de fax	62

Conexión en red	75
Mantenimiento del dispositivo Todo en Uno	76
Sustitución de los cartuchos de impresión	76
Alineación de los cartuchos de impresión	81
Mejora de la calidad de impresión	82
Conservación de los cartuchos de impresión	85
Limpieza del cristal del escáner	85
Pedidos de consumibles	86
Solución de problemas	87
Solución de problemas de instalación	87
Solución de problemas generales	87
Más opciones para la solución de problemas	103
Solución de problemas de fax	104

Búsqueda de información adicional

El dispositivo Todo en Uno está provisto de muchos recursos útiles.

Recurso	Descripción
Contenido de la caja	Los siguientes elementos se incluyen en la caja con el dispositivo Todo en Uno: <ul style="list-style-type: none">• Fuente de alimentación• Cable de conexión• <i>Hoja de configuración</i>• CD del software de instalación• <i>Guía del usuario</i>• Cartucho de impresión negro• Cartucho de impresión de color
<i>Hoja de configuración</i>	La hoja de configuración proporciona instrucciones sobre la configuración del hardware y software del dispositivo Todo en Uno, además de información sobre la solución de problemas de configuración.
<i>Guía del usuario</i>	La <i>Guía del usuario</i> proporciona información sobre: <ul style="list-style-type: none">• Uso básico del dispositivo Todo en Uno• Impresión, escaneo, copia y envío de faxes• Impresión de fotografías digitales• Creación de proyectos• Mantenimiento del dispositivo Todo en Uno• Configuración y solución de problemas general
Ayuda	La Ayuda proporciona información sobre el uso del software del dispositivo Todo en Uno. Para acceder a la ayuda: Haga clic en el icono Centro Lexmark X6100 Series Todo en Uno de su escritorio y, a continuación, haga clic en Ayuda .

Recurso	Descripción
Archivo Léame	<p>Después de instalar el software, puede acceder al archivo Léame desde la carpeta Lexmark 6100 Series Todo en Uno. El archivo Léame contiene información reciente que no aparece en la Guía del usuario ni en la Ayuda.</p> <p>Para acceder al archivo Léame: Haga clic en Inicio ▶ Programas ▶ Lexmark X6100 Series ▶ Léame.</p>
Página web de Lexmark	<p>La página web aporta información sobre lo siguiente:</p> <ul style="list-style-type: none"> • Actualizaciones: información de actualización del software • Atención al cliente: información de contacto, estado del pedido, garantía y reparaciones • Descargas: controladores • Referencia: documentación de la impresora y especificaciones sobre productos <p>Puede obtener más información en la página web de Lexmark e la dirección: http://support.lexmark.com/.</p>

Configuración del dispositivo Todo en Uno

Configuración del dispositivo Todo en Uno

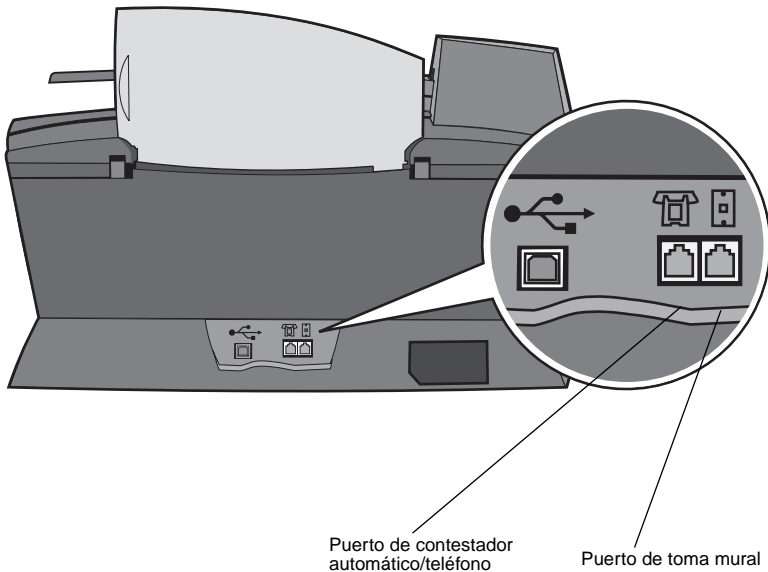
El dispositivo Todo en Uno que ha adquirido permite diferentes métodos de configuración. La *Hoja de configuración* que acompaña al dispositivo Todo en uno ofrece instrucciones básicas de configuración. Sin embargo, también puede conectar el dispositivo Todo en Uno a un teléfono, un contestador automático o un módem de ordenador.

Nota: El X6100 Series Todo en Uno es un dispositivo analógico que funciona de manera óptima cuando se conecta directamente a la toma mural. Es posible conectar sin problemas otros dispositivos (como un teléfono o un contestador automático) a través del dispositivo Todo en Uno, tal y como se describe en los pasos de instalación. Si desea disfrutar de una conexión digital como RDSI, DSL o ADSL, precisará un dispositivo de otro fabricante.

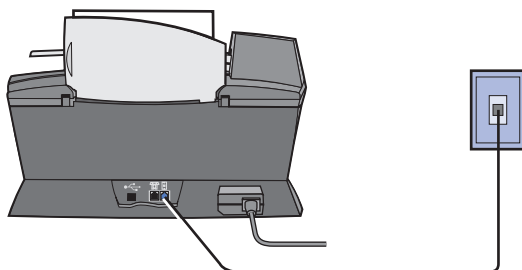
Equipo	Ventajas	Consulte esta sección:
<ul style="list-style-type: none">dispositivo Todo en Unocable telefónico	Realizar copias, así como enviar y recibir faxes sin necesidad de utilizar un ordenador.	“Conexión directa a una toma mural telefónica” en la página 5
<ul style="list-style-type: none">dispositivo Todo en Unoteléfonodos cables telefónicos	<ul style="list-style-type: none">Utilizar la línea de fax como una línea telefónica convencional.Instalar el dispositivo Todo en Uno donde se encuentre el teléfono.Realizar copias, así como enviar y recibir faxes sin necesidad de utilizar un ordenador.	“Conexión a un teléfono” en la página 5

Equipo	Ventajas	Consulte esta sección:
<ul style="list-style-type: none"> • dispositivo Todo en Uno • teléfono • contestador automático • tres cables telefónicos 	<p>Recibir mensajes de voz y faxes entrantes.</p>	<p>“Conexión a un contestador automático” en la página 7</p>
<ul style="list-style-type: none"> • dispositivo Todo en Uno • teléfono • módem de ordenador • tres cables telefónicos 	<p>Aumentar el número de tomas de conexión telefónica.</p>	<p>“Conexión a un módem de ordenador” en la página 8</p>

Nota: El cable telefónico deberá estar conectado en el lugar adecuado.



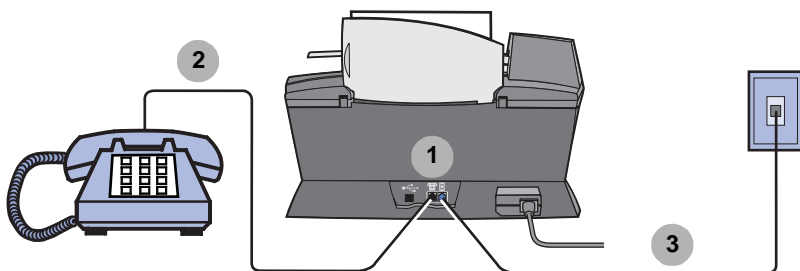
Conexión directa a una toma mural telefónica



Conecte un cable telefónico desde el puerto de toma mural del dispositivo Todo en Uno a la toma mural telefónica.

Conexión a un teléfono

Si el dispositivo Todo en Uno no dispone de auricular, puede conectar un teléfono al dispositivo Todo en Uno para poder utilizar la línea de fax como una línea de teléfono normal.

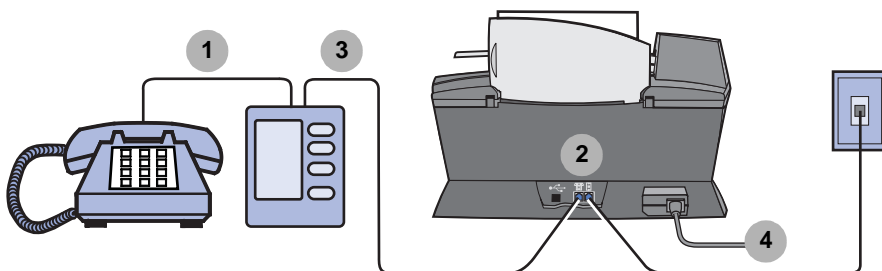


- 1 Retire la clavija protectora del puerto de teléfono/contestador automático que se encuentra en la parte posterior del dispositivo Todo en Uno.
- 2 Conecte un cable telefónico desde el teléfono hasta dicho puerto del dispositivo Todo en Uno.

- 3 Conecte un cable telefónico desde el puerto de toma mural del dispositivo Todo en Uno a la toma mural telefónica.

Nota: Opción de configuración especial en la página 56 para modos de recepción manual.

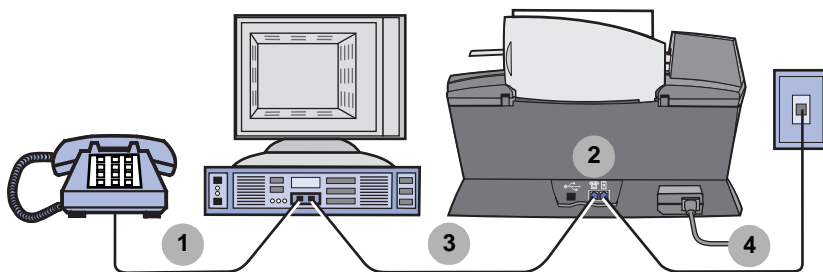
Conexión a un contestador automático



- 1 Conecte un cable telefónico desde el teléfono al contestador automático.
- 2 Retire la clavija protectora del puerto de teléfono/contestador automático que se encuentra en la parte posterior del dispositivo Todo en Uno.
- 3 Conecte un cable telefónico desde el contestador automático hasta dicho puerto del dispositivo Todo en Uno.
- 4 Conecte un cable telefónico desde el puerto de toma mural del dispositivo Todo en Uno a la toma mural telefónica.

Nota: Opción de configuración especial en la página 57 para uso de contestadores automáticos con X6170.

Conexión a un módem de ordenador



- 1 Conecte un cable telefónico desde el teléfono al módem del ordenador.
- 2 Retire la clavija protectora del puerto de teléfono/contestador automático que se encuentra en la parte posterior del dispositivo Todo en Uno.
- 3 Conecte un cable telefónico desde el módem del ordenador hasta dicho puerto del dispositivo Todo en Uno.
- 4 Conecte un cable telefónico desde el puerto de toma mural del dispositivo Todo en Uno a la toma mural telefónica.

Nota: Opción de configuración especial en la página 56 para modos de recepción manual.

Información acerca del dispositivo Todo en Uno

Si desea configurar el dispositivo Todo en Uno, siga las instrucciones de la *Hoja de configuración del dispositivo Lexmark X6100 Series* para instalar el hardware y el software. Para obtener información acerca de la solución de problemas de instalación, consulte la página 87.

Descripción de los componentes del dispositivo Todo en Uno

El dispositivo Lexmark™ X6100 Series Todo en Uno es un escáner a color, una impresora a color, una fotocopidora a color y un fax a color. Esta guía muestra cómo utilizar las funciones del dispositivo Todo en Uno.

Nota: No es necesario conectar el dispositivo Todo en Uno al ordenador para efectuar copias o enviar faxes.

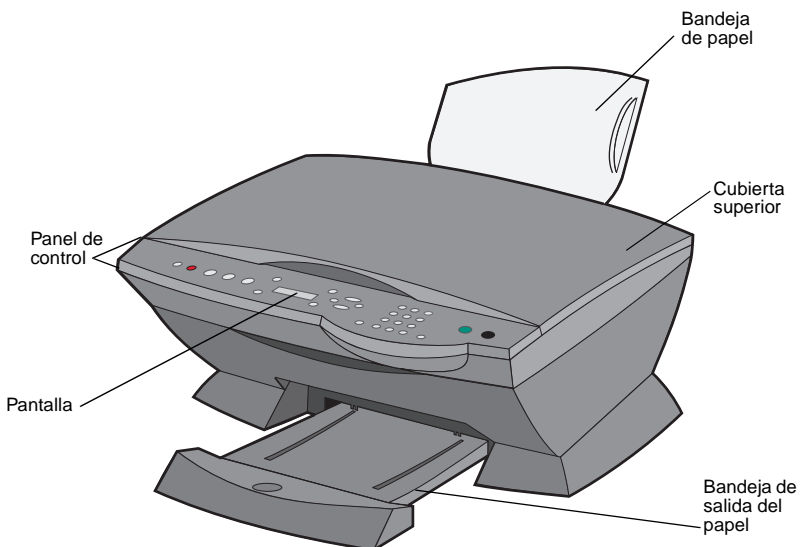
El dispositivo Lexmark X6100 Series está disponible en dos modelos. Un modelo incluye un alimentador automático de documentos (ADF, Automatic Document Feeder) y el otro no. En la tabla que aparece en la página 12 se describe cada uno de los componentes.

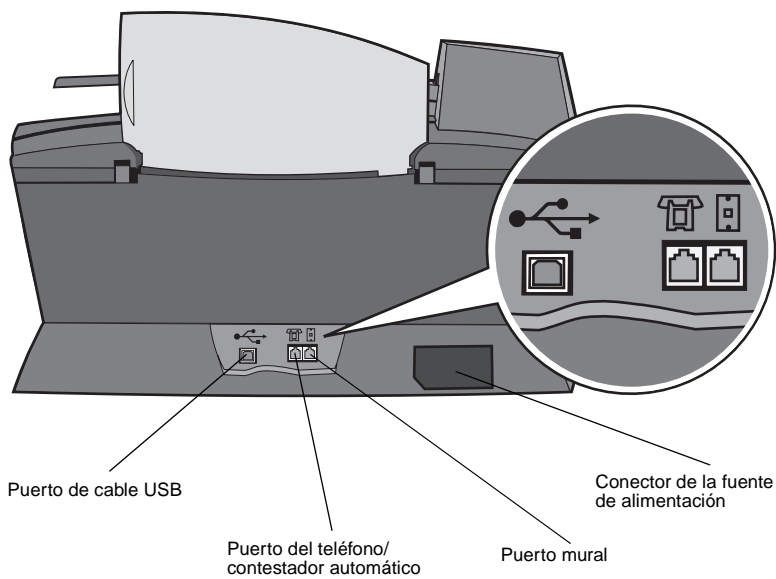
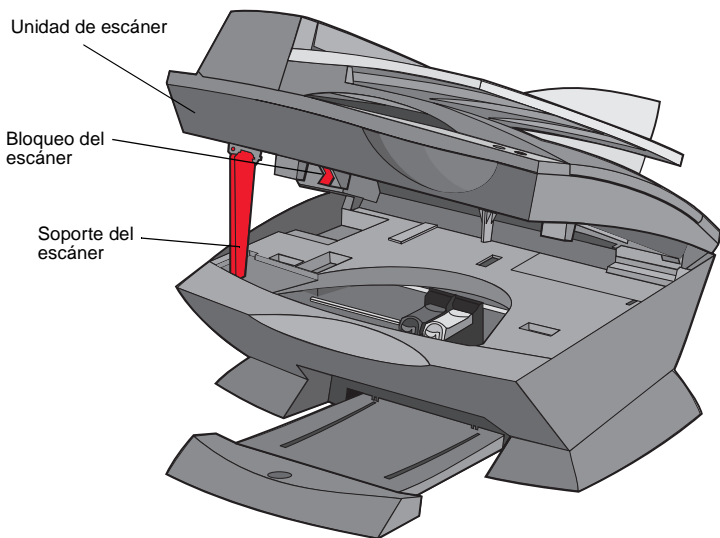
Un dispositivo Lexmark X6100 Series con un alimentador automático de documentos:

Alimentador automático de documentos (ADF, Automatic Document Feeder)



Un dispositivo Lexmark X6100 Series sin alimentador automático de documentos:





Utilice:	Para realizar lo siguiente:
Alimentador automático de documentos (ADF, Automatic Document Feeder)	Copiar o enviar faxes de varias páginas.
Bandeja de salida del alimentador automático de documentos	Recoger el documento original después de que se haya procesado mediante el alimentador automático de documentos.
Bandeja de entrada del alimentador automático de documentos	Cargar documentos originales en el dispositivo Todo en Uno.
Pantalla	Comprobar el estado del dispositivo Todo en Uno o ver los valores de configuración.
Panel de control	Manejar el dispositivo Todo en Uno (esté o no conectado a un ordenador). Si desea más información, consulte la página 13.
Bandeja de salida del papel	Apilar el papel a medida que sale del dispositivo Todo en Uno.
Bandeja de papel	Cargar papel en el dispositivo Todo en Uno.
Conector de la fuente de alimentación	Proporcionar alimentación al dispositivo Todo en Uno.
Bloqueo del escáner	Bloquear o desbloquear el escáner. Nota: Bloquee el escáner si está desplazando el dispositivo Todo en Uno. Desbloquéelo antes de utilizarlo.
Soporte del escáner	Mantener abierta la unidad de escáner.
Unidad de escáner	<ul style="list-style-type: none"> • Instalar o cambiar los cartuchos de impresión. • Bloquear o desbloquear el escáner. Nota: Levante la unidad de escáner para llevar a cabo estas operaciones.
Puerto del teléfono/ contestador automático	Conectar un contestador automático o un teléfono al dispositivo Todo en Uno.
Cubierta superior	<ul style="list-style-type: none"> • Colocar un elemento sobre el cristal del escáner. • Retirar un elemento del cristal del escáner. Nota: Levante o retire la cubierta superior para llevar a cabo estas operaciones.
Puerto de cable USB	Conectar el dispositivo Todo en Uno a un ordenador.
Puerto mural	Conectar la línea telefónica.

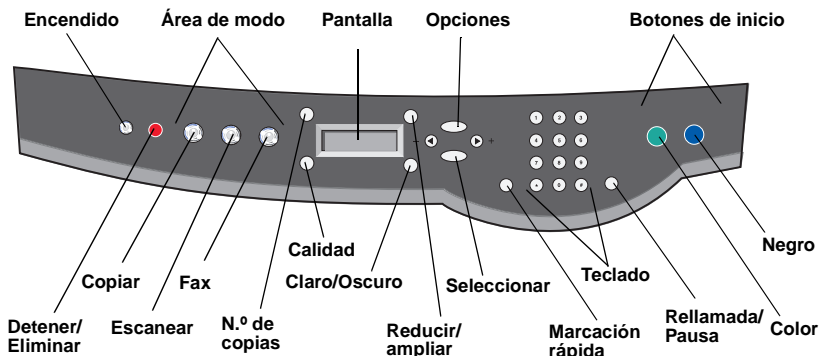
Empleo del panel de control

Los botones del panel de control permiten escanear, copiar, enviar faxes y personalizar los documentos. Cuando se ilumina el botón **Encendido**, el dispositivo Todo en Uno está encendido. Puede seleccionar un modo en el área de modo, seleccionar o modificar los valores con la ayuda de diversos botones e iniciar un proceso de escaneo, copia o envío de faxes desde los botones de inicio situados en el extremo derecho.



En la pantalla aparece lo siguiente:

- Estado del dispositivo Todo en Uno
- Mensajes
- Menús

La tabla situada al comienzo de la página 13 describe cada una de las funciones del botón.



Pulse:	Para:
Encendido	<ul style="list-style-type: none"> • Encender o apagar el dispositivo Todo en Uno.
Detener/Eliminar	<ul style="list-style-type: none"> • Cancelar un trabajo de escaneo, impresión o copia en curso. • Borrar un número de fax o finalizar una transmisión de fax, y restablecer los valores predeterminados de fax en la pantalla. • Salir de un menú. • Borrar los valores actuales y restablecer los valores predeterminados.
Copiar	<p>Acceder al modo de copia.</p> <p>Nota: Este botón se ilumina cuando el dispositivo Todo en Uno se encuentra en modo de copia.</p>

Pulse:	Para:
Escanear	Iniciar el modo de escaneo (cuando el dispositivo Todo en Uno se encuentre conectado a un ordenador). Nota: Este botón se ilumina cuando el dispositivo Todo en Uno se encuentra en modo de escaneo.
Fax	Iniciar el modo de fax. El dispositivo Todo en Uno puede recibir faxes independientemente del modo en el que se encuentre. Nota: Este botón se ilumina cuando el dispositivo Todo en Uno se encuentra en modo de fax.
Calidad	<ul style="list-style-type: none"> • Seleccionar una de las calidades de copia siguientes: Rápida, Normal, Superior o Óptima. • Seleccionar una resolución de fax: Estándar, Superior, Óptima o Máxima. • Seleccionar una resolución de escaneo cuando el dispositivo Todo en Uno se encuentre conectada a un ordenador.
N.º de copias	Especificar el número de copias (de 1 a 99) que desea efectuar.
Claro/Oscuro	Regular la claridad de una copia o fax.
Reducir/ampliar	Personalizar el tamaño del documento original según un porcentaje, para ajustar a página o para imprimirlo en tamaño de póster.
Flecha a la izquierda 	<ul style="list-style-type: none"> • Reducir un número en la pantalla. • Desplazarse por una lista que aparezca en pantalla.
Seleccionar	Seleccionar la opción que aparece en la pantalla.
Opciones	Desplazarse por los títulos de los menús (consulte la página 15).
Flecha a la derecha 	<ul style="list-style-type: none"> • Aumentar un número. • Desplazarse por una lista que aparezca en pantalla.
Marcación rápida	Utilizar la función de marcación rápida cuando el dispositivo Todo en Uno se encuentra en modo de fax. Nota: Si pulsa Marcación rápida cuando el dispositivo Todo en Uno se encuentra en modo de copia o de escaneo, éste cambiará automáticamente a modo de fax.

Pulse:	Para:
Un símbolo o número del teclado	<ul style="list-style-type: none"> En modo de fax: Introducir números de fax. Conectarse a un sistema de contestador automático. Seleccionar letras cuando cree una lista de marcación rápida. Escribir números para introducir o editar la fecha y hora que se muestra en la pantalla del dispositivo Todo en Uno. En modo de copia: Seleccionar el número de copias que se desea efectuar.
Rellamada/Pausa	<ul style="list-style-type: none"> Volver a marcar el último número introducido cuando el dispositivo se encuentra en modo de fax. Insertar una pausa de tres segundos para el número que desea marcar. Introduzca una pausa sólo cuando ya haya empezado a introducir el número. <p>Nota: Si pulsa Rellamada/Pausa cuando el dispositivo Todo en Uno se encuentra en modo de copia o de escaneo, éste pasará automáticamente a modo de fax.</p>
Color	<p>Iniciar un trabajo de copia, escaneo o fax en color.</p> <p>Nota: En el área de modo, asegúrese de que el modo que desea está iluminado.</p>
Negro	<p>Iniciar un trabajo de copia, escaneo o fax en blanco y negro.</p> <p>Nota: En el área de modo, asegúrese de que el modo que desea está iluminado.</p>

Introducción del texto en el panel de control

Si desea crear una lista de marcación rápida con la ayuda del panel de control, es necesario que introduzca el texto mediante los botones del teclado.

Para introducir el texto:

- 1 Busque el botón de números que corresponde a la letra que desea introducir y púlselo varias veces hasta que aparezca la letra correcta.
- 2 Pulse el botón de la flecha derecha para desplazarse al siguiente espacio de carácter.

Nota: Para introducir un espacio entre palabras, pulse dos veces el botón de flecha a la derecha.

- 3 Repita los pasos indicados anteriormente hasta que acabe de introducir el texto.
- 4 Pulse **Seleccionar**.

Uso del software del dispositivo Todo en Uno

El software del dispositivo Todo en Uno incluye lo siguiente:

- Utilidad de configuración de fax (página 16)
- Lexmark Centro Todo en Uno (página 19)
- Propiedades de impresión (página 19)
- Editor de fotografías Lexmark (página 21)
- Centro de soluciones Lexmark X6100 Series (página 22)
- Reconocimiento óptico de caracteres (página 23)

Uso de la Utilidad de configuración de fax

Emplee esta utilidad para ajustar los valores de configuración de envío y recepción de faxes. Cuando guarde los valores, éstos se aplican a cada uno de los faxes que envía o recibe. Asimismo, también puede emplear esta utilidad para crear y editar la lista de marcación rápida.

- Haga clic en **Inicio ▶ Programas ▶ Lexmark X6100 Series ▶ Utilidad de configuración de fax**.

- Desde el Centro Lexmark Todo en Uno, haga clic en la ficha **Mantenimiento/Solución de problemas** y, a continuación, haga clic en **Mostrar la utilidad de configuración de fax**.

The image shows a software window titled "Fax Setup Utility". At the top, there are five tabs: "Send", "Receive", "Connection/Dialing", "Speed Dial", and "Group Speed Dial". The "Send" tab is currently selected. Below the tabs, the window is divided into several sections. The first section is titled "When sending faxes" and contains the following fields and options:

- "Personal information to include:"
 - "Your name:" with an empty text input field.
 - "Your fax number:" with an empty text input field.
- "Maximum send speed:" with a dropdown menu showing "33600".
- "Send fax with this print quality:" with a dropdown menu showing "Standard".
- Two checked checkboxes:
 - Scan the entire document before dialing the number
 - Use error correction
- "Print fax usage report:" with a dropdown menu showing "Print for all".
- "Print fax activity report:" with a dropdown menu showing "On request".

At the bottom of the window, there are four buttons: "Defaults", "Save Settings", "Close", and "Help".

En la tabla siguiente se incluyen las fichas de la Utilidad de configuración de fax.

En esta ficha:	Puede realizar lo siguiente:
Enviar	<ul style="list-style-type: none"> • Introducir su nombre y número de fax. • Seleccionar una velocidad máxima de envío y una calidad de impresión para los faxes salientes. • Seleccionar si desea escanear el documento completo antes de marcar el número. • Seleccionar si desea utilizar la corrección de errores. • Seleccionar cuándo desea imprimir un informe de uso de fax. • Seleccionar cuándo desea imprimir un informe de uso de fax.
Recibir	<ul style="list-style-type: none"> • Seleccionar si desea que aparezca un encabezamiento (el nombre y número de fax del remitente) en cada página que reciba. • Seleccionar si desea que aparezca un pie de página (fecha, hora y número de página) en cada página. • Reducir automáticamente un fax entrante para adaptarlo al tamaño de papel cargado o imprimirlo en dos hojas de papel. • Indicar si desea reenviar un fax o imprimirlo y, a continuación, volver a enviarlo.
Conexión/Marcación	<ul style="list-style-type: none"> • Seleccionar el número de veces que desea que la máquina vuelva a marcar y el lapso de tiempo entre estos intentos, si el fax no se puede enviar en el primer intento. • Elegir el formato de línea telefónica que desea utilizar (por pulsos, por tonos, mediante PBX). • Introducir un prefijo de marcación. • Seleccionar cómo desea responder (manualmente, si se detectan los tonos de fax o después de un cierto número de tonos) a las llamadas entrantes. • Escoger un timbre distintivo.
Marcación rápida	Añadir, crear o editar la lista de marcación rápida.
Marcación rápida por grupos	Crear un nombre y número de grupo, y añadir números de teléfono al grupo.

Uso del Centro Lexmark Todo en Uno

Para acceder al Centro Lexmark Todo en Uno, al controlador del software del dispositivo Lexmark X6100 Series:

- Haga doble clic en el icono del escritorio del **Centro Lexmark X6100 Series Todo en Uno**.
- Haga clic en **Inicio ▶ Programas ▶ Lexmark X6100 Series ▶ Centro Lexmark Todo en Uno**.

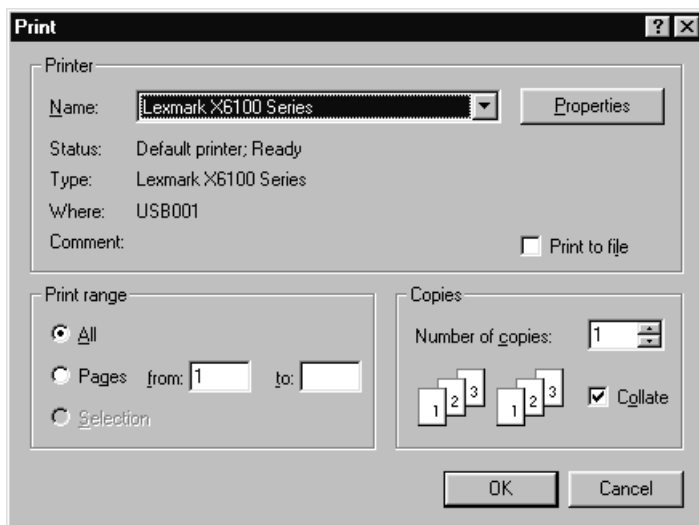
Puede utilizar el Centro Lexmark Todo en Uno para llevar a cabo lo siguiente:

- Escanear, copiar, imprimir y realizar otras tareas.
- Ver las imágenes que ha escaneado o guardado.
- Seleccionar los valores de copia y escaneo.
- Acceder a la información sobre mantenimiento y solución de problemas.
- Acceder a la Utilidad de configuración de fax (consulte la página 16).

Uso de las Propiedades de impresión

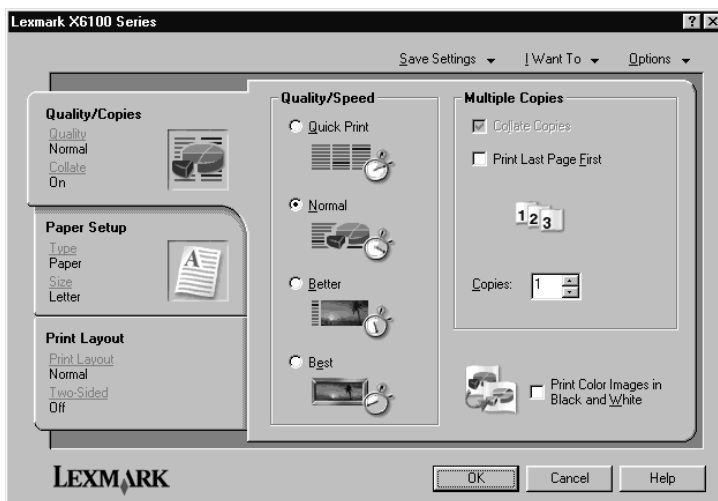
Puede modificar los valores del dispositivo Todo en Uno en Propiedades de impresión. Para abrir las Propiedades de impresión, siga estos pasos:

- 1 Con el documento abierto, haga clic en **Archivo ▶ Imprimir**.



- 2 En el cuadro de diálogo Imprimir, haga clic en el botón **Propiedades, Preferencias, Opciones o Configurar** (según el programa o el sistema operativo).

Aparecerá la pantalla Propiedades de impresión.



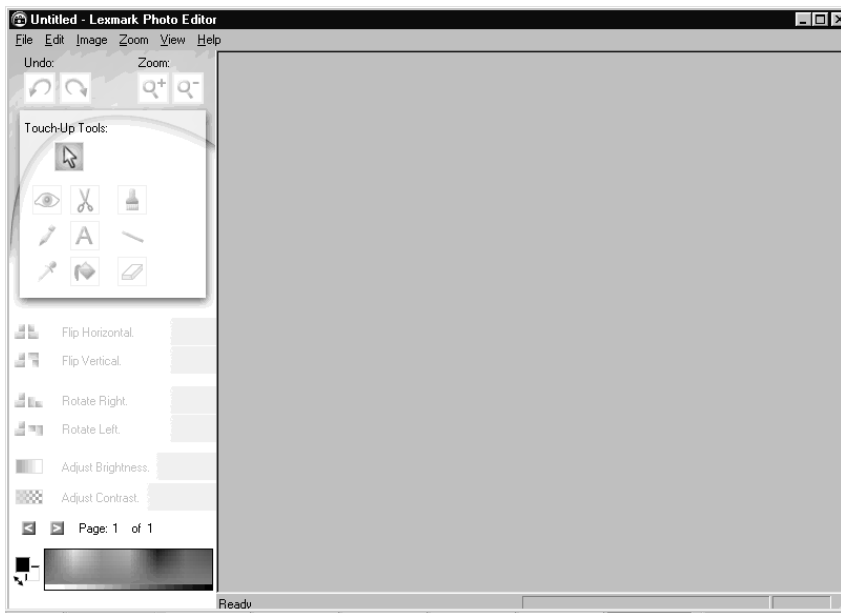
El menú Tareas le ayudará a seleccionar los valores del dispositivo Todo en Uno necesarios para imprimir una gran variedad de elementos como fotografías, banners y sobres.

Utilice las fichas (Calidad/copias, Configuración del papel y Presentación de impresión) situadas en la parte izquierda del cuadro de diálogo Propiedades de impresión para seleccionar los valores de impresión del dispositivo Todo en Uno.

Uso del Editor de fotografías Lexmark X6100 Series

El Editor de fotografías permite ajustar las características fotográficas (brillo, contraste, reducción de ojos rojos y orientación) de las imágenes escaneadas. Asimismo, también puede cortar una imagen o borrar parte de ella.

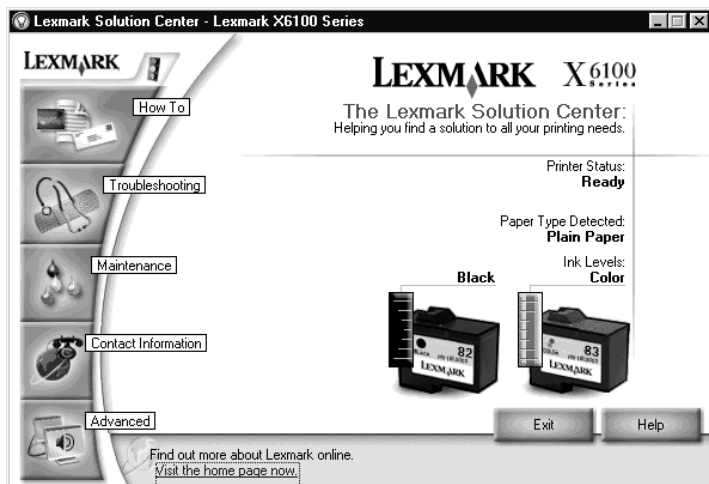
Para acceder al Editor de fotografías Lexmark X6100 Series, haga clic en **Inicio ▶ Programas ▶ Lexmark X6100 Series ▶ Editor de fotografías Lexmark.**




Uso del Centro de soluciones Lexmark





El Centro de soluciones Lexmark (LSC) proporciona ayuda sobre el dispositivo Todo en Uno e información sobre el estado de la impresora, el tipo de papel detectado y los niveles de tinta. Hay dos modos de abrir el LSC:

- Haga clic en **Inicio ▶ Programas ▶ Lexmark X6100 Series ▶ Centro de soluciones Lexmark**.
- Desde el Centro Todo en Uno, haga clic en la ficha **Mantenimiento/Solución de problemas** y haga clic en un asunto.



En la tabla siguiente se describen las fichas que componen el Centro de soluciones Lexmark.

Desde esta área o ficha:	Puede realizar lo siguiente:
Estado de la impresora	<ul style="list-style-type: none"> • Comprobación del estado de la impresora • Comprobar los niveles de tinta
Cómo 	<ul style="list-style-type: none"> • Obtener más información sobre las funciones básicas. • Imprimir, escanear, copiar y enviar instrucciones por fax. • Consultar información sobre el proyecto.

Desde esta área o ficha:	Puede realizar lo siguiente:
Solución de problemas 	<ul style="list-style-type: none"> • Comprobar el estado del dispositivo Todo en Uno. • Ver los temas de Ayuda recomendados. • Ver los temas más comunes de solución de problemas. • Buscar temas de solución de problemas más específicos.
Mantenimiento 	<ul style="list-style-type: none"> • Instalar un cartucho de impresión nuevo. • Solicitar cartuchos nuevos. • Imprimir una página de prueba. • Limpiar los cartuchos de impresión para eliminar las bandas horizontales. • Alinear los cartuchos.
Información de contacto 	<ul style="list-style-type: none"> • Solicitar cartuchos de tinta o consumibles. • Obtener una actualización del software del dispositivo Todo en Uno. • Consultar ofertas especiales. • Registrar el dispositivo Todo en Uno. • Ver los números de teléfono de Lexmark. • Visitar el sitio web del servicio de atención al cliente de Lexmark.
Avanzadas 	<ul style="list-style-type: none"> • Cambiar las opciones de voz y diseño. • Ver la información de la versión del software. • Cambiar los valores de impresión de red.

Uso de la función Reconocimiento óptico de caracteres

Puede utilizar el Reconocimiento óptico de caracteres (OCR) para editar el texto del documento.

- 1 En el escritorio, haga doble clic en el icono del **Centro Lexmark X6100 Series Todo en Uno**.
Aparecerá la Página principal del dispositivo Todo en Uno.
- 2 En la lista Herramientas de productividad, haga clic en **Editar texto de un documento escaneado (OCR)**.
- 3 Siga las instrucciones que aparecen en pantalla y haga clic en **Enviar**.

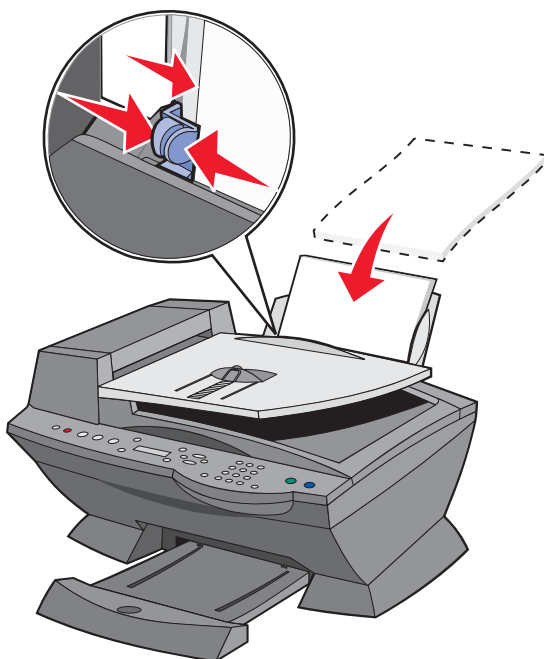
Carga de papel y documentos originales

Las funciones básicas del dispositivo Todo en Uno son las relacionadas con la copia, escaneo, impresión y envío/recepción de faxes. En primer lugar, le mostraremos cómo cargar papel en el dispositivo Todo en Uno a través de las instrucciones siguientes. Si sigue leyendo, aprenderá a copiar, escanear, imprimir y enviar/recibir faxes.

Carga de papel normal en la bandeja de papel

- 1 Coloque el papel en el lado derecho de la bandeja de papel.

Nota: No fuerce el papel al cargarlo en el dispositivo Todo en Uno.

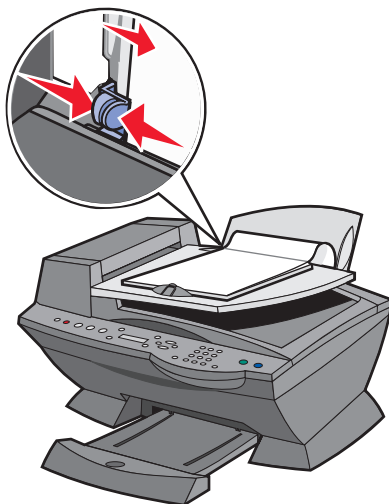


- 2 Empuje y deslice la guía de papel hacia el extremo izquierdo de las hojas.

Nota: El borde superior de las hojas de tamaño Carta deberá sobresalir ligeramente de la bandeja de papel.

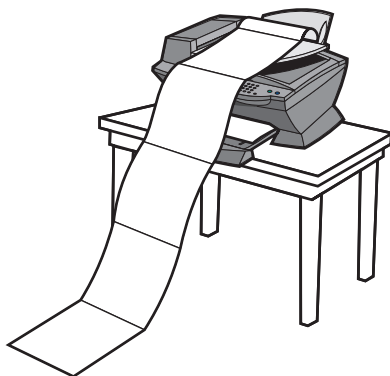
Cargue papel de banner en la bandeja de papel.

- 1 Coloque una pila de papel de banner (20 hojas como máximo) en la cubierta superior e introduzca la primera hoja.

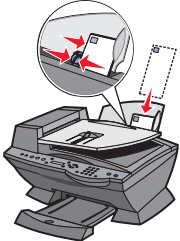


- 2 Coloque el papel en el lado derecho de la bandeja de papel.
- 3 Empuje y deslice la guía de papel hacia el extremo izquierdo de las hojas.

Nota: Una vez iniciada la impresión en el dispositivo Todo en Uno, espere hasta que aparezca el extremo del banner que sale del dispositivo Todo en Uno y, a continuación, extienda con cuidado el papel hacia el suelo frente al dispositivo Todo en Uno.



Siga las indicaciones que se describen a continuación para cargar papel en la bandeja de papel.

Cargue un máximo de:	Asegúrese de que:
100 hojas de papel normal	<ul style="list-style-type: none"> • El papel está cargado verticalmente apoyado en el lado derecho de la bandeja de papel. • La guía del papel está colocada en el lado izquierdo del papel. <p>Nota: Para cargar un papel con membrete, asegúrese de que el membrete está mirando hacia usted e introduzca el papel en el dispositivo Todo en Uno con el lado del membrete en primer lugar.</p>
10 sobres	<ul style="list-style-type: none"> • El lado de impresión del sobre está orientado hacia usted. • Los sobres se han cargado verticalmente en el lado derecho de la bandeja de papel. • La zona destinada al sello se encuentra en la esquina superior izquierda. • La guía del papel se encuentra apoyada en el borde izquierdo de los sobres. • Se ha optado por imprimir el sobre con orientación horizontal. • Se ha seleccionado el tamaño del sobre adecuado. <p>Si el tamaño del sobre que desea imprimir no está en la lista, seleccione el tamaño inmediatamente mayor y ajuste los márgenes derecho e izquierdo para que el texto se imprima en el sobre en el lugar correcto.</p> <p>Nota: Se puede cargar un único sobre en la bandeja de papel sin retirar el papel normal.</p> 
10 tarjetas de felicitación, fichas, tarjetas postales o tarjetas fotográficas	<ul style="list-style-type: none"> • El lado de impresión de las tarjetas está orientado hacia usted. • Las tarjetas se han cargado verticalmente en el lado derecho de la bandeja de papel. • La guía del papel está apoyada en el borde izquierdo de las tarjetas.
25 hojas de papel tratado, fotográfico o brillante	<ul style="list-style-type: none"> • El lado brillante o tratado del papel está orientado hacia usted. • La guía del papel se encuentra apoyada en el borde izquierdo del papel fotográfico.
10 transparencias	<ul style="list-style-type: none"> • El lado rugoso de la transparencia está orientado hacia usted. • La guía del papel está apoyada en el borde izquierdo de las transparencias. <p>Nota: Se puede cargar una única transparencia en la bandeja de papel sin retirar el papel normal.</p>

Cargue un máximo de:	Asegúrese de que:
100 hojas de papel de tamaño personalizado	<ul style="list-style-type: none"> • El lado de impresión del papel está orientado hacia usted. • El tamaño del papel se ajusta a estas dimensiones: <p>Ancho</p> <ul style="list-style-type: none"> • 76 - 216 mm • 3,0 - 8,5 pulgadas <p>Largo</p> <ul style="list-style-type: none"> • 127 - 432 mm • 5,0 - 17,0 pulgadas • La guía del papel está apoyada en el borde izquierdo del papel.
25 transferencias térmicas	<ul style="list-style-type: none"> • Se han seguido las instrucciones de carga del fabricante de las transferencias térmicas. • El lado no impreso de las transferencias está orientado hacia usted. • La guía del papel está apoyada en el borde izquierdo de las transferencias térmicas.
20 hojas de papel de banner	<ul style="list-style-type: none"> • El papel de banner está diseñado para impresoras de inyección de tinta. • Seleccione Carta Banner o Banner A4 en Propiedades de impresión. Para obtener ayuda, consulte "Uso de las Propiedades de impresión" en la página 19. Si no lo hace se puede producir un atasco de papel. • Quite el papel que haya en la bandeja antes de introducir papel de banner. • Coloque encima del dispositivo Todo en Uno una pila de papel de banner con el número exacto de hojas que necesita para imprimir el banner.

Nota: La bandeja de salida de papel puede contener un máximo de 50 hojas.

Carga de un documento original en el alimentador automático de documentos (ADF)

Se pueden cargar hasta 50 hojas de documentos originales (con el texto hacia arriba) en el alimentador automático de documentos (disponible en algunos modelos) para escanearlos, fotocopiarlos o enviarlos por fax.

Nota: En el alimentador automático de documentos se puede cargar papel de tamaño A4, Carta o Legal con el texto hacia arriba.

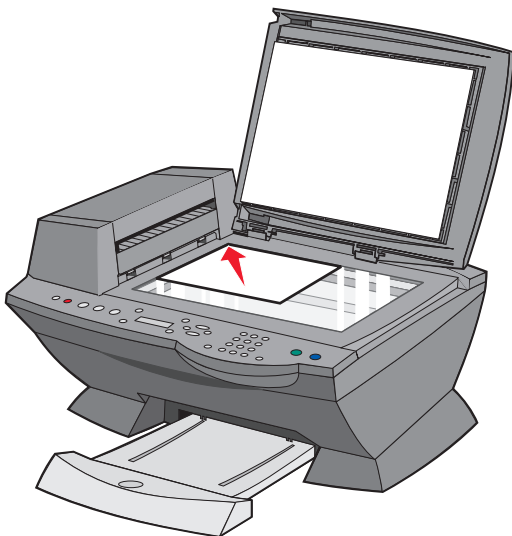


Nota: No puede cargar imágenes pequeñas en el alimentador automático de documentos. Coloque imágenes pequeñas sobre el cristal del escáner.

Nota: Asegúrese de seleccionar el tipo y tamaño del papel en Propiedades de impresión. Para obtener ayuda, consulte "Uso de las Propiedades de impresión" en la página 19.

Cargue el documento original en el cristal del escáner

- 1** Asegúrese de que el ordenador y el dispositivo Todo en Uno están encendidos.
- 2** Abra la cubierta superior.
- 3** Coloque el documento original mirando hacia abajo en el cristal del escáner, en la esquina superior izquierda.



- 4** Cierre la cubierta superior.

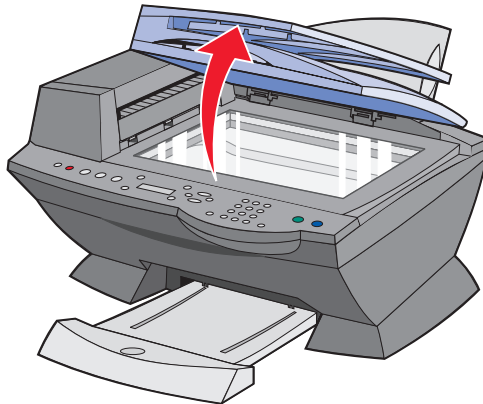
Nota: Asegúrese de seleccionar el tipo y tamaño del papel en Propiedades de impresión. Para obtener ayuda, consulte "Uso de las Propiedades de impresión" en la página 19.

Copia

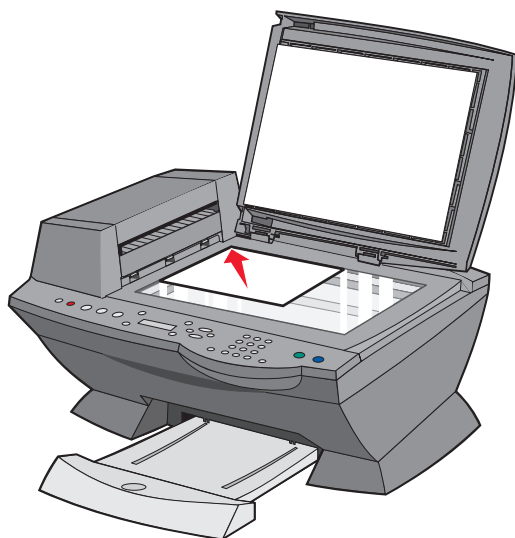
El dispositivo Todo en Uno dispone de distintas maneras de efectuar una copia.

Copia mediante el panel de control y el cristal del escáner

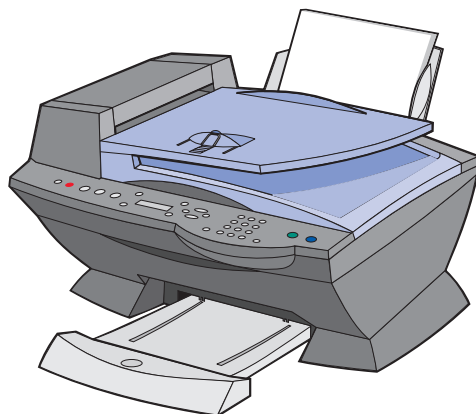
- 1 Asegúrese de que el dispositivo Todo en Uno está encendido.
- 2 Abra la cubierta superior.



- 3 Coloque el elemento que desea copiar mirando hacia abajo sobre el área de cristal del escáner, pegado a la esquina superior izquierda. Asegúrese de que la parte superior del documento esté orientada hacia la izquierda.



- 4 Cierre la cubierta superior y, a continuación, cargue papel en la bandeja de papel.



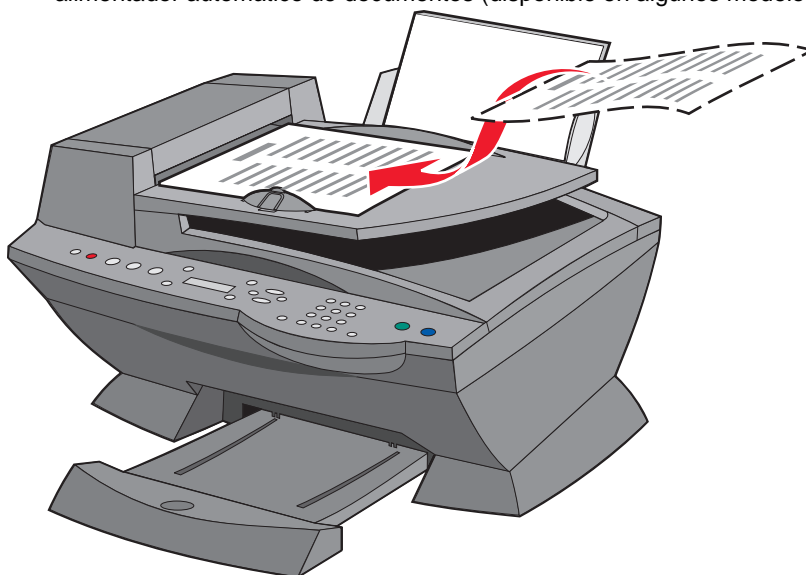
- 5 En el área de modos del panel de control, pulse **Copiar** para activar el modo de copia.

- 6 Si desea efectuar una o varias copias, pulse los números del teclado en función de la cantidad de copias que desee realizar.
- 7 En el área de inicio del panel de control, pulse **Color** para generar una copia en color de una imagen a color o pulse **Negro** para generar una copia en blanco y negro.

Aparece **Copiar** en la pantalla.

Copia mediante el panel de control y el alimentador automático de documentos

- 1 Asegúrese de que el dispositivo Todo en Uno está encendido y de que la bandeja dispone de papel.
- 2 Cargue hasta 50 hojas de documento orientadas hacia arriba en el alimentador automático de documentos (disponible en algunos modelos).



- 3 En el área de modos del panel de control, pulse **Copiar** para activar el modo de copia.
- 4 Personalice el documento desde el panel de control. Consulte la página 37 para obtener información sobre los valores de configuración y de menú.

- 5 En el área de inicio del panel de control, pulse **Color** para generar una copia en color de una imagen a color o pulse **Negro** para generar una copia en blanco y negro.

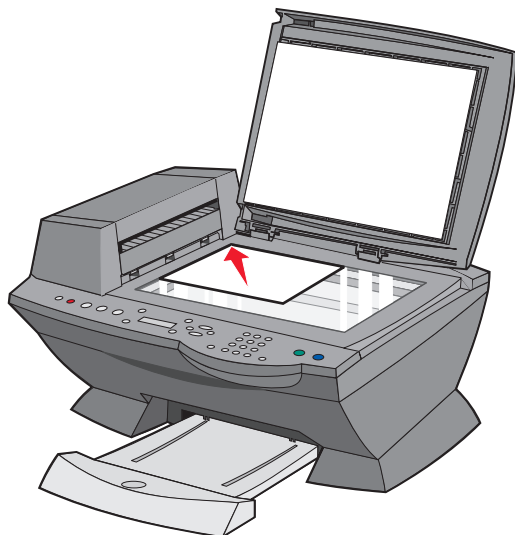
Aparece **Copiar** en la pantalla.

Copia mediante el cristal del escáner y el software del dispositivo Todo en Uno

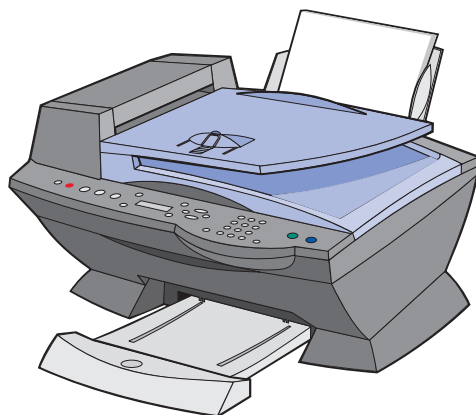
- 1 Asegúrese de que ha cargado papel blanco en la bandeja de papel.
- 2 Asegúrese de que el ordenador y el dispositivo Todo en Uno están encendidos.
- 3 Abra la cubierta superior.



- 4 Coloque el elemento que desea copiar hacia abajo sobre el área de cristal del escáner, pegado a la esquina superior izquierda.



- 5 Cierre la cubierta superior.



- 6 En el escritorio, haga doble clic en el icono del **Centro Lexmark X6100 Series Todo en Uno**.

Aparecerá la Página principal del dispositivo Todo en Uno.

- 7 Haga clic en **Ver más opciones de copia**.

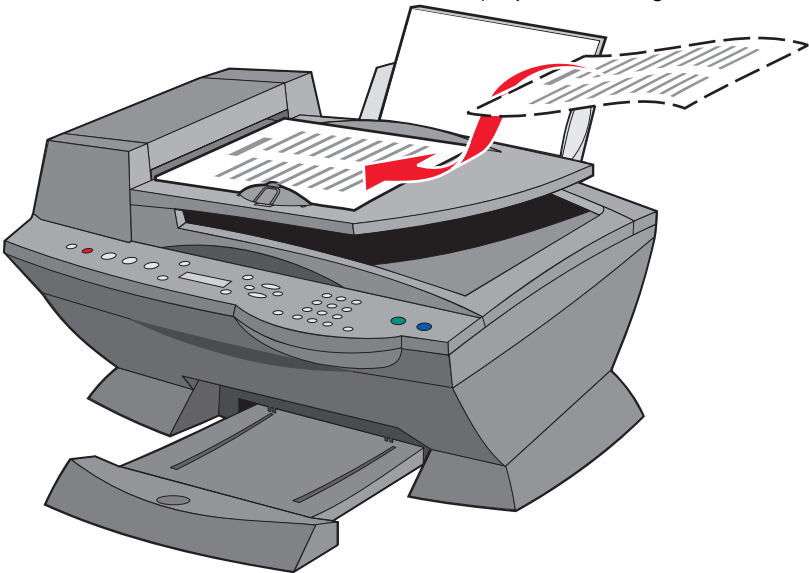
- 8 Seleccione la cantidad y el color de las copias.

Nota: Para seleccionar un tamaño de papel o continuar con la personalización del trabajo de copia, haga clic en **Visualizar opciones avanzadas de copia**.

- 9 Haga clic en **Copiar**.

Copia mediante el alimentador automático de documentos y el dispositivo Todo en Uno

- 1 Asegúrese de que el ordenador y el dispositivo Todo en Uno están encendidos y de que la bandeja dispone de papel.
- 2 Cargue hasta 50 hojas de documento orientadas hacia arriba en el alimentador automático de documentos (disponible en algunos modelos).



- 3 En el escritorio, haga doble clic en el icono del **Centro Lexmark X6100 Series Todo en Uno**.

Aparecerá la Página principal del dispositivo Todo en Uno.

- 4 Haga clic en **Ver más opciones de copia**.

5 Seleccione la cantidad y el color de las copias.

Nota: Para seleccionar un tamaño de papel o seguir personalizando el trabajo de copia, haga clic en **Visualizar opciones avanzadas de copia**.

6 Haga clic en **Copiar**.

Menús del panel de control

Si pulsa el botón **Opciones** varias veces, aparecerán los títulos de los menús que se muestran más adelante.

Modo Copiar

Desde este submenú:	Puede realizar lo siguiente:
TAMAÑO PAPER BLANCO	<p>Especificar el tamaño del papel cargado en la bandeja de papel:</p> <ul style="list-style-type: none">• Carta• Legal• B5• A4• A5• A6• 3x5• 4x6• L• 2L <p>Nota: Para el resto de tamaños especiales, consulte el Centro Todo en Uno.</p>
TIPO PAPER BLANCO	<p>Especificar el tipo de papel cargado en la bandeja de papel:</p> <ul style="list-style-type: none">• Detección auto (opción predeterminada)• Normal• Tratado• Fotográfico• Transparencia <p>La opción de detección automática optimiza el ajuste según el tipo de papel cargado.</p> <p>Nota: Para el resto de tamaños especiales, consulte el Centro Todo en Uno.</p>

Desde este submenú:	Puede realizar lo siguiente:
REPETIR IMAGEN	Especificar el número de copias de una imagen que desea en una página: <ul style="list-style-type: none"> • 1 x por página • 4 x por página • 9 x por página • 16 x por página
COLOR	Ajustar la intensidad del color de la copia.
TAMAÑO ORIGINAL	Especificar el tamaño del documento que se encuentra sobre el cristal del escáner. La opción predeterminada es Detección auto. Nota: Especifique un ajuste de tamaño original diferente a Detección auto para limitar el área del escáner al tamaño del original seleccionado.
TIPO CONTENIDO	Especificar el tipo de documento que se encuentra sobre el cristal del escáner.
INTERCALAR PÁG.	Intercalar varias copias en blanco y negro. Nota: Mediante el software Todo en Uno puede intercalar copias en color.
TONO DE PULSACIÓN	Activar o desactivar el sonido que se emite cuando se pulsan los botones del panel de control. Las opciones son: <ul style="list-style-type: none"> • Desactivado • Bajo (opción predeterminada) • Alto
MANTENIMIENTO	<ul style="list-style-type: none"> • Comprobar los niveles de tinta. • Sustituir cartuchos. • Alinear cartuchos. • Limpiar cartuchos. • Imprimir una página de prueba.
AHORRO ENERGÍA	Seleccionar el momento de inicio del proceso de ahorro de energía: <ul style="list-style-type: none"> • Después de 30 min (opción predeterminada) • Después de 60 min • Nunca • De inmediato • Después de 10 min
BORRAR VALORES	Seleccionar cuándo desea que se restablezcan los valores predeterminados del dispositivo Todo en Uno: <ul style="list-style-type: none"> • Después de 2 min • Nunca

Desde este submenú:	Puede realizar lo siguiente:
DEF. PREDETERMINADOS	Definir los ajustes predeterminados en: <ul style="list-style-type: none"> • De fábrica • Actuales
IDIOMA	Seleccionar un idioma para el texto que se muestra en la pantalla.

Nota: En la pantalla aparece un asterisco (*) al lado de la opción seleccionada en ese momento.

Escaneo

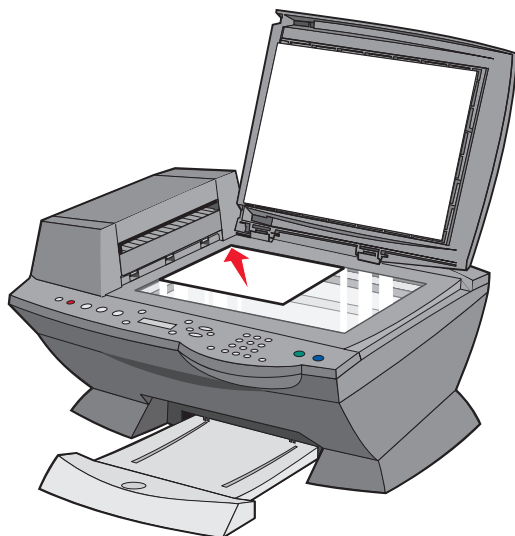
El dispositivo Todo en Uno dispone de distintas maneras de escanear.

Escaneo mediante el panel de control y el cristal del escáner

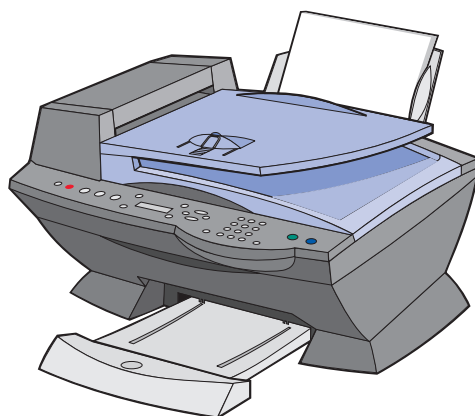
- 1** Asegúrese de que el dispositivo Todo en Uno está encendido y conectado al ordenador.
- 2** Abra la cubierta superior.



- 3 Coloque el elemento que desea escanear mirando hacia abajo en el cristal del escáner, pegado a la esquina superior izquierda.



- 4 Cierre la cubierta superior.

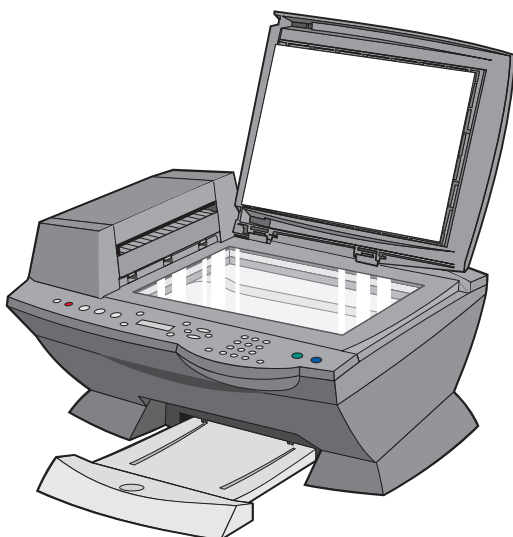


- 5 En el área de modos del panel de control, pulse **Escanear** para definir el dispositivo Todo en Uno en modo de escaneo.
- 6 Pulse el botón de la flecha hacia la derecha para buscar en la lista los programas con los que puede escanear.

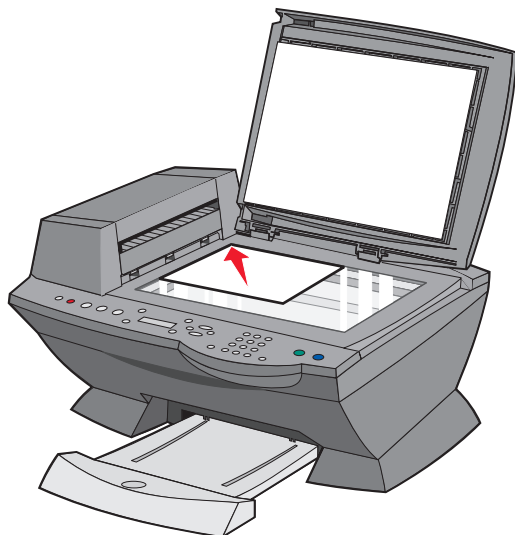
- 7 Pulse **Seleccionar** cuando aparezca el programa con el que desea escanear.
- 8 En el área de inicio del panel de control, pulse **Negro** para realizar un escaneo en blanco y negro o **Color** para iniciar un escaneo en color.

Escaneo a través del software del dispositivo Todo en Uno y del cristal del escáner

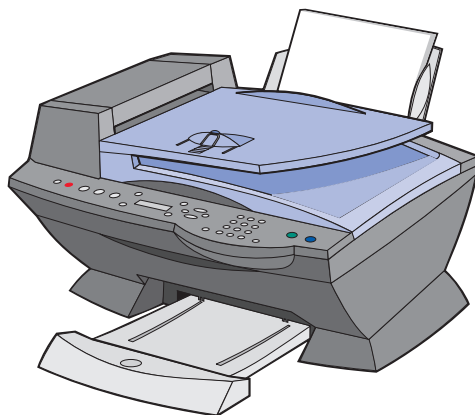
- 1 Asegúrese de que el ordenador y el dispositivo Todo en Uno están encendidos.
- 2 Abra la cubierta superior.



- 3 Coloque el elemento que desea escanear mirando hacia abajo en el cristal del escáner, pegado a la esquina superior izquierda.



- 4 Cierre la cubierta superior.



- 5 En el escritorio, haga doble clic en el icono del **Centro Lexmark X6100 Series Todo en Uno**.

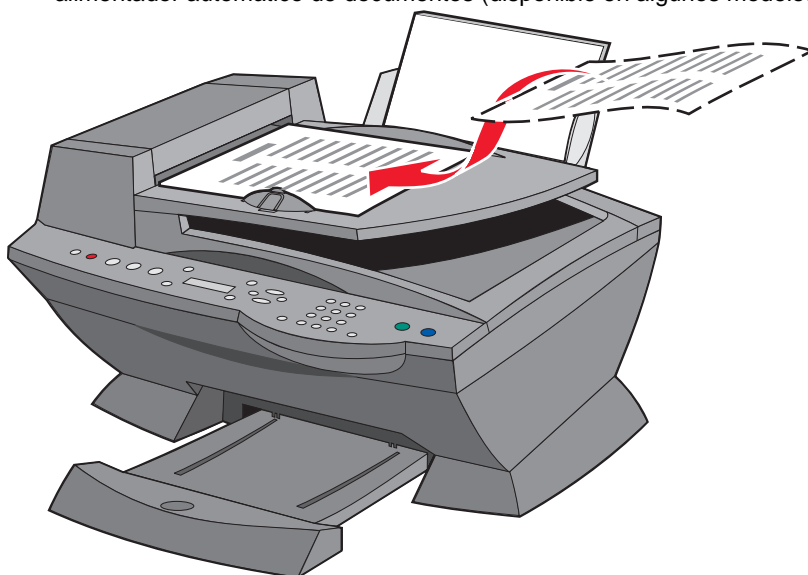
Aparecerá la página principal del dispositivo Todo en Uno.

- 6 En el menú desplegable Enviar imagen escaneada a: seleccione el destino de escaneo.

- 7 Haga clic en **Ver más opciones de escaneo**.
- 8 Responda a las preguntas que aparezcan en pantalla para seguir personalizando el escaneo.
- 9 Haga clic en **Escanear**.

Escaneo mediante el panel de control y el alimentador automático de documentos (ADF)

- 1 Asegúrese de que el ordenador y el dispositivo Todo en Uno están encendidos.
- 2 Cargue hasta 50 hojas del documento original hacia arriba en el alimentador automático de documentos (disponible en algunos modelos).



- 3 En el área de modos del panel de control, pulse **Escanear** para definir el dispositivo Todo en Uno en modo de escaneo.
- 4 Pulse el botón de la flecha hacia la derecha para buscar en la lista los programas con los que puede escanear.
- 5 Seleccione el programa con el que desea escanear.
- 6 En el área de inicio del panel de control, pulse **Negro** para realizar un escaneo en blanco y negro o **Color** para iniciar un escaneo en color.

Escaneo mediante el software del dispositivo Todo en Uno y del alimentador automático de documentos

Nota: Determinados programas no permiten escanear varias páginas.

- 1 Asegúrese de que el ordenador y el dispositivo Todo en Uno están encendidos.
- 2 Cargue hasta 50 hojas del documento original hacia arriba en el alimentador automático de documentos (disponible en algunos modelos).



- 3 Haga doble clic en el icono del escritorio del **Centro Lexmark X6100 Series Todo en Uno**.
Aparecerá la página principal del dispositivo Todo en Uno.
- 4 En el menú desplegable Enviar imagen escaneada a: seleccione el destino de escaneo.

Nota: Si desea seguir configurando el proceso de escaneo, haga clic en **Ver más opciones de escaneo** si desea acceder a más opciones de personalización.

- 5 Haga clic en **Escanear**.

Escaneo de varias imágenes

Puede escanear varias imágenes simultáneamente para ahorrar tiempo:

- 1** Coloque la primera hoja en el cristal del escáner.
- 2** Desde el escritorio, haga doble clic en el icono del **Centro Lexmark X6100 Series Todo en Uno**.
Aparecerá la página principal del dispositivo Todo en Uno.
- 3** En el menú desplegable Enviar imagen escaneada a: seleccione el destino de escaneo.
- 4** Haga clic en **Ver más opciones de escaneo**.
- 5** Haga clic en **Visualizar opciones avanzadas de escaneo**.
Aparecerá el cuadro de diálogo Opciones avanzadas de escaneo.
- 6** Seleccione **Escanear varios elementos antes de la salida**.
- 7** Haga clic en **Aceptar**.
- 8** Haga clic en **Escanear**.
- 9** Cuando se le indique, coloque la siguiente página en el cristal del escáner.

Envío por correo electrónico de una imagen o un documento escaneado

Puede enviar fotografías por correo electrónico:

- 1** Abra la cubierta superior.
- 2** Coloque la fotografía que desea escanear mirando hacia abajo sobre el cristal del escáner.
- 3** Cierre la cubierta superior.
- 4** Desde el escritorio, haga doble clic en el icono del **Centro Lexmark X6100 Series Todo en Uno**.
Aparecerá la página principal del dispositivo Todo en Uno.

- 5 Haga clic en **Ver presentación preliminar**.
- 6 En el área de Herramientas de productividad, haga clic en **Enviar una imagen o documento por correo electrónico**.
- 7 En el menú Tipo de imagen, seleccione **Fotografía**.
- 8 Siga las instrucciones que aparecen en pantalla para preparar el envío de la fotografía a través del correo electrónico.
- 9 Haga clic en **Adjuntar**.
- 10 Escriba una nota que acompañe a la fotografía adjunta y envíela.

Guardar una imagen en el ordenador

- 1 En el escritorio, haga doble clic en el icono del **Centro Lexmark X6100 Series Todo en Uno**.
Aparecerá la página principal del dispositivo Todo en Uno.
- 2 En el área de Herramientas de productividad, haga clic en **Guardar una imagen en el ordenador**.
- 3 Siga las indicaciones para guardar una imagen en el ordenador.

Edición de un texto que aparece en un documento escaneado utilizando la función Reconocimiento óptico de caracteres

- 1 En el escritorio, haga doble clic en el icono del **Centro Lexmark X6100 Series Todo en Uno**.
Aparecerá la página principal del dispositivo Todo en Uno.
- 2 En la lista Herramientas de productividad, haga clic en **Editar texto de un documento escaneado (OCR)**.
- 3 Siga las instrucciones de la pantalla.

Ampliación o reducción de documentos

- 1 Asegúrese de que ha cargado papel en la bandeja de papel.
- 2 Abra la cubierta superior.
- 3 Coloque el patrón o el documento que desea ampliar o reducir hacia abajo en el cristal del escáner.
- 4 Cierre la cubierta superior.
- 5 En el escritorio, haga doble clic en el icono del **Centro Lexmark X6100 Series Todo en Uno**.
Aparecerá la página principal del dispositivo Todo en Uno.
- 6 Haga clic en **Ver presentación preliminar**.
- 7 En el área de Herramientas de productividad, seleccione **Ampliar o reducir una imagen**.
- 8 Siga las instrucciones que aparecen en pantalla para seleccionar el tamaño de la nueva imagen.
- 9 Cuando haya terminado de personalizar la imagen, haga clic en **Imprimir**.

Menús del panel de control

Si pulsa el botón **Opciones** varias veces, aparecerán los títulos de menús que se muestran a continuación.

Modo de escaneo

Desde el submenú:	Puede:
TAMAÑO ORIGINAL	Especificar el tamaño del documento que se encuentra sobre el cristal del escáner. Nota: Mantenga la opción Detección auto (predeterminada) a menos que el tamaño del documento impreso no sea satisfactorio.
AHORRO ENERGÍA	Seleccionar el momento de inicio del proceso de ahorro de energía: <ul style="list-style-type: none">• Después de 10 min• Después de 30 min (opción predeterminada)• Después de 60 min• Nunca• De inmediato

Desde el submenú:	Puede:
BORRAR VALORES	Seleccionar cuándo desea que se restablezcan los valores predeterminados del dispositivo Todo en Uno: <ul style="list-style-type: none"> • Después de 2 min • Nunca
DEF. PREDETERMINADOS	Definir los ajustes predeterminados como: <ul style="list-style-type: none"> • De fábrica • Actuales
IDIOMA	Seleccionar un idioma para el texto que se muestra en la pantalla.

Nota: En la pantalla aparece un asterisco (*) al lado de la opción seleccionada en ese momento.

Impresión

Impresión de un documento

- 1 Asegúrese de que el ordenador y el dispositivo Todo en Uno están encendidos.
- 2 Con el documento abierto, haga clic en **Archivo ▶ Imprimir**.
- 3 Para modificar la configuración del dispositivo Todo en Uno, haga clic en **Propiedades, Opciones, Configurar o Preferencias** (en función del programa o el sistema operativo) y, a continuación, realice los cambios en la configuración.
- 4 Haga clic en **Aceptar**.
- 5 En el cuadro de diálogo Imprimir, haga clic en **Aceptar** o en **Imprimir** (según el programa).

Impresión de copias intercaladas

Cuando el dispositivo Todo en Uno está conectado al ordenador, es posible imprimir copias en blanco y negro o en color intercaladas. Para imprimir copias intercaladas:

- 1 Asegúrese de que ha cargado papel en la bandeja de papel.
- 2 En el escritorio, haga doble clic en el icono del **Centro Lexmark X6100 Series Todo en Uno**.
Aparecerá la página principal del dispositivo Todo en Uno.
- 3 Haga clic en **Ver más opciones de copia**.
- 4 Seleccione la casilla de verificación **Intercalar copias**.
- 5 Haga clic en **Copiar**.

Cuando utilice el dispositivo Todo en Uno sin un ordenador, puede imprimir copias intercaladas en blanco y negro:

- 1 Asegúrese de que ha cargado papel en la bandeja de papel.
- 2 Pulse **Copiar**.
- 3 Pulse **Opciones** varias veces hasta que aparezca **Intercalar pág.**
- 4 Pulse la fecha hacia la derecha para desplazarse al número de páginas que desea intercalar.
- 5 Pulse **Seleccionar**.

Impresión de más de una página en una hoja de papel

- 1 Asegúrese de que el papel está cargado.
- 2 En el escritorio, haga doble clic en el icono del **Centro Lexmark X6100 Series Todo en Uno**.
Aparecerá la página principal del dispositivo Todo en Uno.
- 3 En el área de Herramientas de productividad, haga clic en **Más de una página en una hoja de papel**.
- 4 Siga las instrucciones que aparecen en pantalla.

Impresión de una imagen como un póster de varias páginas

- 1 Asegúrese de que ha cargado papel en la bandeja de papel.
- 2 En el escritorio, haga doble clic en el icono del **Centro Lexmark X6100 Series Todo en Uno**.
Aparecerá la página principal del dispositivo Todo en Uno.
- 3 En Herramientas de productividad, haga clic en **Imprimir una imagen como un póster de varias páginas**, y siga las instrucciones para imprimir el póster.

Inversión del orden de impresión

- 1 Asegúrese de que ha cargado papel en la bandeja de papel.
- 2 En el escritorio, haga doble clic en el icono del **Centro Lexmark X6100 Series Todo en Uno**.
Aparecerá la página principal del dispositivo Todo en Uno.
- 3 Haga clic en **Ver más opciones de copia**.
- 4 Seleccione la casilla de verificación **Invertir orden de impresión**.
- 5 Haga clic en **Copiar**.

Impresión de imágenes repetidas

Puede imprimir la misma imagen varias veces en una hoja de papel, como mínimo dos por página y, como máximo, ocho por página:

- 1 Cargue papel de tamaño A4 o carta en la bandeja de papel.
- 2 En el escritorio, haga doble clic en el icono del **Centro Lexmark X6100 Series Todo en Uno**.
Aparecerá la página principal del dispositivo Todo en Uno.
- 3 En el menú Herramientas de productividad, haga clic en **Repetir una imagen varias veces en una misma página**.
- 4 Siga las instrucciones que aparecen en pantalla y haga clic en **Imprimir**.

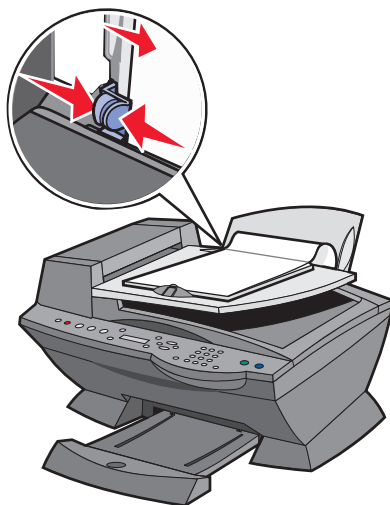
Impresión de dos imágenes en una página

Puede imprimir dos imágenes en una página para ahorrar papel o crear documentos interesantes:

- 1 Asegúrese de que ha cargado el papel.
- 2 En el escritorio, haga doble clic en el icono del **Centro Lexmark X6100 Series Todo en Uno**.
Aparecerá la página principal del dispositivo Todo en Uno.
- 3 Haga clic en **Visualización de imágenes guardadas**.
- 4 En el menú Herramientas de productividad, haga clic en **Imprimir dos imágenes diferentes en una misma página (2 en 1)**.
- 5 Siga las instrucciones que aparecen en pantalla.

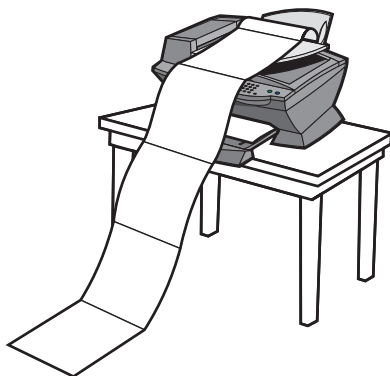
Impresión de un banner

- 1 Coloque una pila de papel de banner (20 hojas como máximo) en la cubierta superior e introduzca la primera hoja.



- 2 Con el documento abierto, haga clic en **Archivo** ▶ **Imprimir**.
- 3 Haga clic en **Propiedades**.
- 4 En el menú Tareas, haga clic en **Imprimir un banner**.
- 5 Siga las instrucciones que aparecen en pantalla.
- 6 Haga clic en **Aceptar**.
- 7 Haga clic en **Aceptar**.
- 8 Haga clic en **Aceptar**.

Nota: Una vez iniciada la impresión en el dispositivo Todo en Uno, espere hasta que aparezca el extremo del banner que sale del dispositivo Todo en Uno y, a continuación, extienda con cuidado el papel hacia el suelo frente al dispositivo Todo en Uno.



Funciones de fax

Con el dispositivo Todo en Uno es posible enviar faxes en color o en blanco y negro. Se pueden enviar y recibir documentos de tamaño A4, Legal y Carta (consulte la página 56).

Si desea...	De esta manera...	Consulte:
Recibir faxes	El dispositivo Todo en Uno responde siempre a las llamadas.	“Automáticamente” en la página 56
	Usted responde a las llamadas y decide si desea aceptar un fax determinado.	“Manualmente” en la página 56
	El contestador automático responde a las llamadas o el dispositivo Todo en Uno detecta los tonos de fax y acepta los faxes.	“Contestador automático” en la página 57
Enviar faxes	Mediante el panel de control y el cristal del escáner.	“Mediante el panel de control y el cristal del escáner” en la página 57
	Mediante el panel de control y el alimentador automático de documentos.	“Mediante el panel de control y el alimentador automático de documentos” en la página 60
	Mediante el Centro Todo en Uno.	“Mediante el Centro Todo en Uno” en la página 61
	Mediante el envío desde un PC.	“Envío de faxes mediante un PC” en la página 61
Personalizar trabajos de fax	Mediante la Utilidad de configuración de fax.	“Personalización de los ajustes” en la página 67
	Mediante el panel de control.	“Mediante el panel de control” en la página 67

Recepción de faxes

Puede optar por recibir faxes de forma automática, manual o a través de un contestador.

Nota: Para que el dispositivo Todo en Uno reciba un fax en color, el aparato desde el que se envía también debe admitir el envío de faxes en color.

Automáticamente

Opción recomendada para una línea dedicada exclusivamente a funciones de fax.

El dispositivo Todo en Uno recibirá los faxes entrantes de forma automática. Si modifica los ajustes y desea restablecer el modo de contestador automático:

- 1 En el panel de control, pulse **Fax**.
- 2 Pulse **Opciones** hasta que aparezca **Responder al fax cuando**.
- 3 Pulse la flecha hacia la derecha para seleccionar **Después de 1 tono**, **Después de 2 tonos**, **Después de 3 tonos** (opción predeterminada), o **Después de 5 tonos**.
- 4 Pulse **Seleccionar**.

Cuando se produce el número de tonos seleccionados por el usuario, el dispositivo Todo en Uno recibe el fax automáticamente.

Manualmente

Opción recomendada para una línea compartida de fax y teléfono.

Puede definir el dispositivo Todo en Uno para aceptar faxes entrantes en modo de contestación manual.

- 1 En el panel de control, pulse **Fax**.
- 2 Pulse **Opciones** hasta que aparezca **Responder al fax cuando**.
- 3 Pulse la flecha hacia la derecha para seleccionar **Manual: pulsar n.º**.
- 4 Pulse **Seleccionar**.
- 5 Cuando entre una llamada, descuelgue el teléfono conectado al conector externo del dispositivo Todo en Uno y espere a que suene el tono de llamada de fax.

- 6 Pulse la tecla almohadilla (#) en el teléfono para aceptar el fax entrante.
- 7 Cuelgue el teléfono.

El dispositivo Todo en Uno recibirá el fax.

Nota: Para aceptar correctamente un fax entrante, deberá utilizar el teléfono que se encuentre directamente conectado al dispositivo Todo en Uno.

Contestador automático

Opción recomendada para una línea compartida de fax y teléfono.

Para recibir faxes si se encuentra conectado un contestador automático:

- 1 En el panel de control, pulse **Fax**.
- 2 Pulse **Opciones** hasta que aparezca **Responder al fax cuando**.
- 3 Pulse la flecha hacia la derecha para seleccionar **Tonos de fax detectados**.
- 4 Pulse **Seleccionar**.

Cuando se detecta un tono, el contestador responde a la llamada.

- Si se detecta un fax, el dispositivo Todo en Uno recibe el fax y desconecta el contestador.
- En caso contrario, el contestador recoge la llamada.

Nota: Para aceptar correctamente un fax entrante, deberá utilizar el teléfono que se encuentre directamente conectado al dispositivo Todo en Uno.

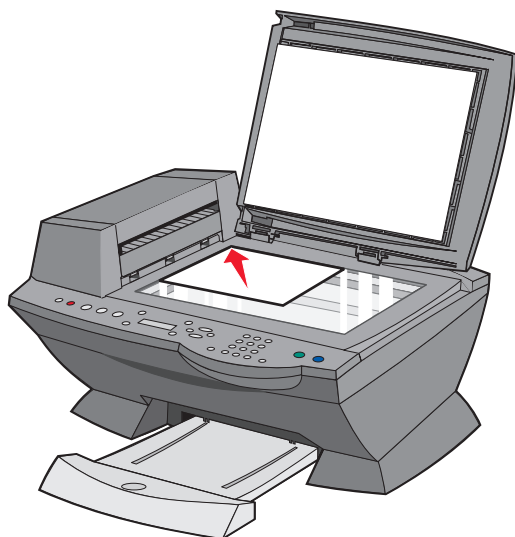
Nota: Deberá configurar el equipo tal y como se muestra en las páginas 5 y 6 para que funcione correctamente.

Envío de faxes

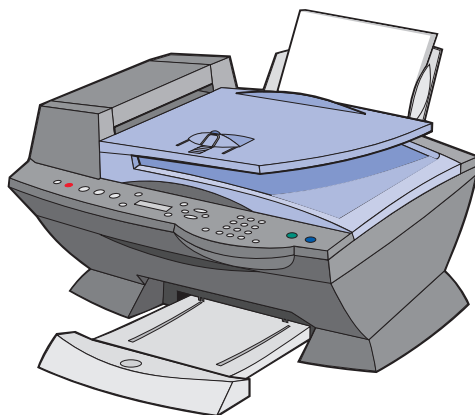
Mediante el panel de control y el cristal del escáner

- 1 Asegúrese de que el dispositivo Todo en Uno está encendido.
- 2 Abra la cubierta superior.

- 3 Coloque la primera página del documento hacia abajo sobre el área de cristal del escáner, en la esquina superior izquierda.



- 4 Cierre la cubierta superior.



- 5 En el panel de control, pulse **Fax**.
- 6 Con los números del teclado, introduzca el número de fax.
- 7 Pulse **Negro** o **Color**.

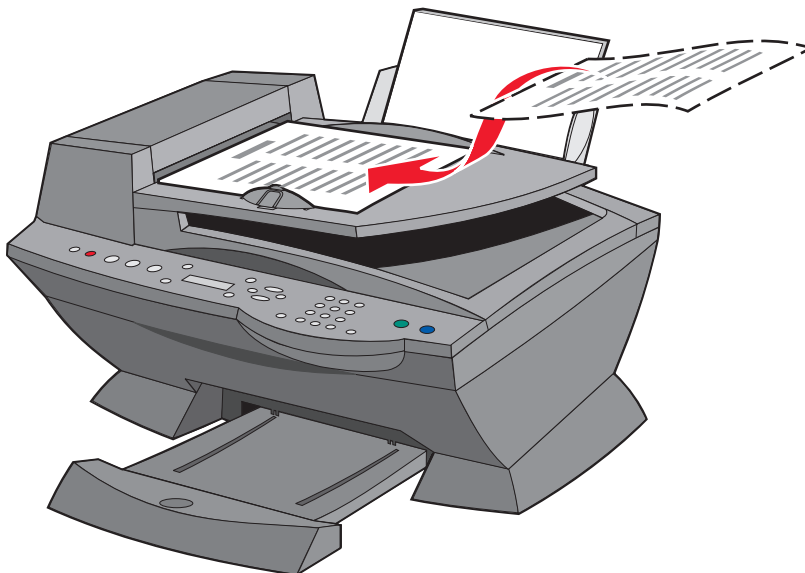
8 ¿Desea enviar otra página?

- Si no es así, pulse 2 para responder **No**.
- En caso afirmativo, pulse 1 y lleve a cabo los siguientes pasos:
 - 1** Cuando la máquina le solicite la siguiente página, colóquela boca abajo sobre el cristal del escáner.
 - 2** Pulse **Seleccionar**.
 - 3** Repita estos pasos hasta que haya escaneado la última página del documento. A continuación, pulse 2 para responder **No**.

Nota: Para enviar un fax a color desde el dispositivo Todo en Uno, la máquina que recibirá el fax debe admitir también faxes a color.

Mediante el panel de control y el alimentador automático de documentos

- 1 Asegúrese de que el dispositivo Todo en Uno está encendido.
- 2 Cargue un máximo de 50 hojas del documento original hacia arriba en el alimentador automático de documentos.



- 3 En el panel de control, pulse **Fax**.
- 4 En el teclado:
 - Introduzca un número de fax y, a continuación, pulse **Negro** o **Color**.
 - Pulse **Marcación rápida** y, a continuación:
 - Utilice las teclas de flecha para encontrar en la lista el número que busca y, a continuación, pulse **Negro** o **Color**.
 - Utilice el teclado para introducir un número de dos dígitos (visible en la esquina superior izquierda de la pantalla) y, a continuación, pulse **Negro** o **Color**.

Nota: Si no dispone de una lista de marcación rápida y desea crear una, consulte la página 62.

El dispositivo Todo en Uno escanea el documento y lo envía en forma de fax al número introducido.

Mediante el Centro Todo en Uno

- 1** Asegúrese de que el dispositivo Todo en Uno se encuentra conectado a un ordenador.
- 2** Cargue un máximo de 50 hojas del documento original hacia arriba en el alimentador automático de documentos.
- 3** Desde el escritorio, haga doble clic en el icono del **Centro Lexmark X6100 Series Todo en Uno**.
Aparece la Página principal del Centro Todo en Uno.
- 4** En Herramientas de productividad, haga clic en **Enviar una imagen o documento por fax**.
- 5** Siga las instrucciones que aparecen en la pantalla para completar la tarea.

Nota: Todos los faxes que se envían a través del controlador de fax utilizan la resolución Superior.

Envío de faxes mediante un PC

Se pueden crear copias de un documento en formato electrónico en el ordenador y enviarlas por fax en blanco y negro a través del dispositivo.

Nota: No se pueden recibir faxes en formato electrónico; únicamente puede enviarlos. Todos los faxes que lleguen se imprimirán desde el dispositivo Todo en Uno.

Para enviar un fax desde un programa de ordenador mediante el módem de fax del dispositivo Todo en Uno:

- 1** Con el documento abierto, haga clic en **Archivo ▶ Imprimir**.
- 2** En la lista de impresoras, selecciona la impresora de **fax Lexmark X6100 Series**.
- 3** Para enviar un fax en formato electrónico, siga las instrucciones que aparecen en el programa que se inicia.

Nota: Todos los faxes que se envían mediante documento de fax electrónico aparecen con resolución Superior.

Personalización de trabajos de fax

Hay varias funciones disponibles en el dispositivo Lexmark X6100 Series para mejorar el rendimiento del envío de faxes.

Configuración de la marcación rápida

Mediante un ordenador (opción recomendada)

- 1** Haga clic en **Inicio ▶ Programas ▶ Lexmark X6100 Series ▶ Centro Todo en Uno Lexmark ▶ Utilidad de configuración de fax.**
- 2** Haga clic en la ficha **Marcación rápida.**
- 3** Siga las instrucciones de la ficha **Marcación rápida** para añadir un número nuevo a la lista de marcación rápida.
- 4** Pulse **Guardar valores** una vez que haya finalizado las actualizaciones. No se guardará ningún cambio hasta que pulse este botón.

Mediante el panel de control

- 1** Pulse **Fax.**
- 2** Pulse **Opciones** hasta que aparezca **Editar marcación rápida.**
- 3** Pulse **Seleccionar.**
- 4** Escriba el número de fax y pulse **Seleccionar.**
- 5** Escriba un nombre mediante el teclado. Pulse la tecla más de una vez para desplazarse a través de las letras.
- 6** Pulse **Seleccionar** cuando haya terminado.

Nota: Si utiliza un PC con los idiomas Chino o Japonés, no podrá introducir un nombre.

Uso de la función Marcación rápida

Para que enviar faxes resulte más sencillo, se pueden introducir hasta 100 números de marcación rápida. Se pueden introducir 80 números de fax individuales y 20 grupos con 5 números de teléfono cada uno.

- 1 Pulse **Fax**.
- 2 Pulse **Marcación rápida**.
- 3 Aparecerá el primer número de marcación rápida de la lista.
- 4 Busque en la lista con los botones de flecha hacia la derecha y hacia la izquierda, o introduzca con el teclado el número de marcación rápida de dos dígitos.
- 5 Pulse **Color** o **Negro**.

Envío de faxes de varias páginas a un grupo

Es posible enviar faxes compuestos de varias páginas a un máximo de cinco personas simultáneamente.

Para enviar un fax a un grupo inmediatamente

- 1 Pulse **Fax**.
- 2 Introduzca el número de fax.
- 3 Pulse **Negro** o **Color** para enviar inmediatamente el fax o pulse **Seleccionar** para introducir otro número de fax.
- 4 Pulse **Negro** o **Color** para enviar el fax a los dos números o pulse **Seleccionar** para introducir otro número de fax. Repita este procedimiento hasta haber introducido todos los números de fax, hasta un máximo de cinco.

Para retrasar el envío de un fax a un grupo

- 1 En el panel de control, pulse **Fax**.
- 2 Cuando aparezca la pantalla predeterminada, pulse **Opciones** hasta que aparezca **Retrasar hasta**.
- 3 Pulse **Seleccionar**.

- 4 Introduzca la hora a la que desea que se envíe el fax.
- 5 Pulse **Seleccionar**.
- 6 Si el dispositivo Todo en Uno se encuentra en modo de 24 horas, volverá a aparecer la pantalla predeterminada. Si el dispositivo se encuentra en modo de 12 horas, pulse **1** si desea A.M. o **2** si desea P.M.
- 7 Introduzca el número de fax mediante el teclado.
- 8 Pulse **Negro** o **Color** para enviar el fax a este número o pulse **Seleccionar** para introducir otro número de fax. Se puede realizar esta operación un máximo de cinco veces, y el fax retrasado se enviará a todos los números introducidos.

Nota: A la hora especificada, los números de fax se marcan y se envía el fax a todos los destinatarios. Si el fax no se envía correctamente a alguno de los números de la lista de envío a grupo, se intentará enviar el fax nuevamente a dichos números al final de la lista.

Envío de faxes retrasados mediante la función de marcación rápida

- 1 En el panel de control, pulse **Fax**.
- 2 Cuando aparezca la pantalla predeterminada, pulse **Opciones** hasta que aparezca **Retrasar hasta**.
- 3 Pulse **Seleccionar**.
- 4 Introduzca la hora a la que desea que se envíe el fax.
- 5 Pulse **Seleccionar**.
- 6 Si el dispositivo Todo en Uno se encuentra en modo 24 horas, volverá a aparecer la pantalla predeterminada. Si el dispositivo se encuentra en modo de 12 horas, pulse **1** si desea A.M. o **2** si desea P.M.

7 Pulse **Marcación rápida** y, a continuación:

- Utilice los botones de flecha para buscar el número que desea en la lista de marcación rápida y, a continuación, pulse **Negro** o **Color**.
O bien
- Utilice el teclado para introducir un número de dos dígitos (visible en la esquina superior izquierda de la pantalla), y a continuación, pulse **Negro** o **Color**.

Marcación manual de fax mientras se escucha una línea telefónica

La función de marcación manual le permite marcar un número de teléfono mientras escucha una llamada a través de los altavoces del dispositivo Todo en Uno. Esta función resulta útil cuando se precisa navegar por un sistema de contestador automático antes de enviar un fax.

- 1** En el panel de control, pulse **Fax**.
- 2** Pulse **Opciones** varias veces hasta que aparezca **Marcación instantánea**.
- 3** Pulse **Seleccionar**.

Ahora podrá oír el tono de marcación de la línea telefónica.

- 4** Introduzca el número al que desea enviar el fax.

Nota: Pulse los números del teclado para navegar por el sistema de contestador automático, en caso de que sea necesario.

- 5** Pulse **Negro** o **Color** cuando oiga tonos de fax.

Timbres distintivos

Algunas compañías telefónica ofrecen un servicio de timbres distintivos, que consiste en la asignación de varios números de teléfono a una misma línea. Si se abona a este servicio, podrá programar el dispositivo Todo en Uno para que tenga un timbre y un número de teléfono distintivos para los faxes entrantes.

Para utilizar un timbre distintivo para faxes:

- 1** Abónese al servicio de timbres distintivos que ofrezca su compañía telefónica.
- 2** En el panel de control, pulse **Fax**.

- 3** Pulse **Opciones** hasta que aparezca **Opciones avanzadas de fax**.
Pulse **Seleccionar**.
- 4** Pulse **Opciones** hasta que aparezca **Timbre distintivo**.
- 5** Seleccione un timbre distintivo:
 - Cualquiera (opción predeterminada; Con este ajuste se responde a cualquier tipo de timbre.)
 - Timbre sencillo
 - Timbre doble
 - Timbre triple

Personalización de los ajustes

Mediante la Utilidad de configuración de fax

Es posible ajustar las opciones de fax en la Utilidad de configuración de fax. Dichos ajustes afectan tanto a los faxes entrantes como a los salientes.

- 1 Haga clic en **Inicio ▶ Programas ▶ Lexmark X6100 Series ▶ Utilidad de configuración de fax**.
- 2 Haga clic en cada ficha y modifique los ajustes como desee.
- 3 Pulse **Guardar valores** una vez que haya finalizado las actualizaciones. No se guardará ningún cambio hasta que pulse este botón.
- 4 Haga clic en **Cerrar**.

Mediante el panel de control

Puede utilizar el panel de control para personalizar los trabajos de fax. Pulse **Fax** para iniciar el modo de fax y, a continuación, pulse **Opciones** varias veces hasta que aparezca cada submenú.

Nota: También puede utilizar el software de la utilidad de fax para ajustar la mayoría de los valores de fax del dispositivo Todo en Uno. Si desea más información, consulte “Uso de la Utilidad de configuración de fax” en la página 16.

Desde este submenú:	Puede realizar lo siguiente:
FAXES PENDIENTES	Cancelar los faxes que no se hayan enviado.
INFORMES DE IMPRESIÓN	Imprimir: <ul style="list-style-type: none">• Un informe de actividad (los 40 últimos faxes enviados y recibidos)• Un registro de envío• Un registro de recepción• Una lista de valores (incluye ajustes como volumen de llamada, calidad de fax, intentos de rellamada, etc.)

Desde este submenú:	Puede realizar lo siguiente:
RESPONDER AL FAX CUANDO	Seleccionar cómo se reciben los faxes. <ul style="list-style-type: none"> • Automáticamente: <ul style="list-style-type: none"> Después de 1 tono Después de 2 tonos Después de 3 tonos (opción predeterminada) Después de 5 tonos • Manualmente: <p>Pulse # en el teléfono externo conectado al dispositivo Todo en Uno.</p> • Tonos de fax detectados: <p>Cuando un contestador automático se encuentra conectado al teléfono externo del dispositivo Todo en Uno.</p> <p>Nota: Si desea más información, consulte la página 57.</p>
RETRASAR HASTA	Introducir una hora determinada para enviar un fax. Para obtener ayuda, consulte la página 63. <p>Nota: Asegúrese de que la fecha y la hora se han definido correctamente antes de introducir una hora específica para enviar un fax.</p>
MARCACIÓN INSTANTÁNEA	Pulse Seleccionar para utilizar la marcación instantánea y marque el número cuando oiga el tono de llamada. <p>Si desea más información, consulte la página 65.</p>
TONO DE LLAMADA	Seleccionar un tono para las llamadas entrantes: <ul style="list-style-type: none"> • Desactivado • Bajo (opción predeterminada) • Alto
TONO DE PULSACIÓN	Activar o desactivar el sonido que se emite cuando se pulsan los botones del panel de control. Las opciones son: <ul style="list-style-type: none"> • Desactivado • Bajo (opción predeterminada) • Alto
VOLUMEN DE ALTAVOZ	Definir el volumen del altavoz del dispositivo Todo en Uno (afecta a los sonidos de fax del dispositivo Todo en Uno) como: <ul style="list-style-type: none"> • Desactivado • Bajo (opción predeterminada) • Alto

Desde este submenú:	Puede realizar lo siguiente:
EDITAR MARCACIÓN RÁPIDA	<p>Realizar lo siguiente en la lista de marcación rápida:</p> <ul style="list-style-type: none"> • Agregar entradas • Eliminar números • Modificar la lista • Imprimir la lista <p>Nota: Si desea más información, consulte la página 62.</p>
EDITAR FECHA/HORA	<p>Editar la fecha y la hora.</p> <p>Nota: Asegúrese de introducir un número en cada uno de los espacios disponibles. Por ejemplo, 01:00 para 1:00.</p>
PERSONALIZAR FAX	<p>Escribir su nombre o el de su empresa y el número. Esta información aparece como encabezado para que el destinatario del fax pueda identificarle a usted y a su máquina de fax.</p>
TAMAÑO PAPER BLANCO	<p>Seleccionar:</p> <ul style="list-style-type: none"> • A4 • Carta • Legal <p>Nota: Si no aparece ningún asterisco (*), se ha seleccionado, en el menú de copia, un tamaño de papel que no es compatible con el fax.</p>
TIPO PAPER BLANCO	<p>Especificar el tipo de papel cargado en la bandeja de papel:</p> <ul style="list-style-type: none"> • Detección auto (opción predeterminada) • Normal • Tratado • Fotográfico • Transparencia <p>La opción de detección automática (Detección auto) optimiza el ajuste según el tipo de papel cargado.</p> <p>Nota: Para otros tipos de papel especiales, consulte la página 27.</p>
REENVIÓ DE FAX	<ul style="list-style-type: none"> • Desactivar esta función (opción predeterminada). • Escribir un número al que reenviar el fax. • Imprimir el fax y reenviarlo.
OPCIONES AVANZADAS DE FAX	<p>Pulse Seleccionar para ver un menú de opciones avanzadas de fax (página 70).</p>

Desde este submenú:	Puede realizar lo siguiente:
MANTENIMIENTO	<ul style="list-style-type: none"> • Comprobar los niveles de tinta. • Sustituir cartuchos. • Alinear cartuchos. • Limpiar cartuchos. • Imprimir una página de prueba. <p>Nota: Algunos vínculos no funcionarán mientras se esté realizando una tarea.</p>
BORRAR VALORES	<p>Seleccionar cuándo desea que se restablezcan los valores predeterminados del dispositivo Todo en Uno:</p> <ul style="list-style-type: none"> • Después de dos min • Nunca
DEF. PREDETERMINADOS	<p>Definir los ajustes predeterminados en:</p> <ul style="list-style-type: none"> • De fábrica • Actuales

Opciones avanzadas de fax

Desde esta opción avanzada de fax:	Puede seleccionar:
Intentos de rellamada	<p>El número de veces que desea que la máquina intente enviar de nuevo un fax en caso de que se produzca error:</p> <ul style="list-style-type: none"> • 0 veces • 1 vez • 2 veces (opción predeterminada) • 3 veces • 4 veces • 5 veces
Intervalo de rellamada	<p>El intervalo de tiempo que la máquina espera antes de intentar enviar de nuevo un fax:</p> <ul style="list-style-type: none"> • 1 min • 2 min • 3 min (opción predeterminada) • 4 min • 5 min • 6 min • 7 min • 8 min

Desde esta opción avanzada de fax:	Puede seleccionar:
Confirmación de fax	<ul style="list-style-type: none"> • Desactivada (de modo que no se imprima una página de estado) • Imprimir siempre (para imprimir un informe de estado después de cada envío de fax que se realice, incluidos los trabajos con error). • Imprimir cuando se produzca error (para imprimir un informe de estado únicamente después de trabajos que no se hayan podido enviar). (opción predeterminada)
Generación de informe de actividad	<ul style="list-style-type: none"> • A petición (puede solicitar que se imprima el informe). (opción predeterminada) • Después de 40 faxes (el informe se genera de forma automática después de la impresión de 40 faxes).
Ajustar fax a página	<ul style="list-style-type: none"> • Intentar ajustar (opción predeterminada) • Dos páginas
Pie de página de fax	<ul style="list-style-type: none"> • Activado (si desea que la máquina inserte la fecha, la hora y el número de página en la parte inferior de cada fax entrante). (opción predeterminada) • Desactivado
Método de marcación	<ul style="list-style-type: none"> • Marcación por tonos (opción predeterminada) • Por pulsos • Mediante PBX (detección de tono de llamada desactivada): enviar un fax sin esperar el tono de llamada
Timbre de llamada	<ul style="list-style-type: none"> • Cualquiera (opción predeterminada) • Timbre sencillo • Timbre doble • Timbre triple <p>Nota: Puede seleccionar timbres distintivos, siempre que se encuentren disponibles en su servicio de telefonía local. En caso contrario, seleccione Cualquiera. Consulte "Timbres distintivos" en la página 65 para obtener instrucciones de configuración.</p>
Prefijo de marcación	<ul style="list-style-type: none"> • Ninguno (opción predeterminada) • Crear: puede crear un prefijo de hasta 8 caracteres para añadirlo al inicio de cada número marcado.
Escanear antes de marcar	<ul style="list-style-type: none"> • Sí (opción predeterminada) • Sí: sólo funciona con faxes en blanco y negro de calidad estándar o superior.

Desde esta opción avanzada de fax:	Puede seleccionar:
Velocidad máxima de envío	Velocidad de bps: <ul style="list-style-type: none"> • 33.600 (opción predeterminada) • 31.200 • 28.800 • 26.400 • 24.000 • 21.600 • 19.200 • 16.800 • 14.400 • 12.000 • 9.600 • 7.200 • 4.800 • 2.400
Corrección de errores	<ul style="list-style-type: none"> • Activada (opción predeterminada) • Desactivada <p>Nota: Por lo general, la corrección de errores debería estar activada. Sin embargo, es posible desactivarla si su ordenador es antiguo o experimenta problemas al enviar faxes.</p>
Idioma	Su idioma

Desde esta opción avanzada de fax:	Puede seleccionar:
Código de país	<ul style="list-style-type: none"> • Alemania • Arabia Saudí • Argentina • Australia • Austria • Bélgica • Brasil • Bulgaria • Canadá • Chile • Colombia • Croacia • Dinamarca • EAU • Ecuador • EE.UU. • Egipto • Eslovenia • España • Estonia • Filipinas • Finlandia • Francia • Grecia • Guam • Hong Kong • Hungría • India • Indonesia • Irlanda • Islas Vírgenes • Israel • Italia • Japón • Letonia • Lituania

Desde esta opción avanzada de fax:	Puede seleccionar:
Código de país (continuación)	<ul style="list-style-type: none"> • Luxemburgo • Malasia • México • Noruega • Nueva Zelanda • Países Bajos • Perú • Polonia • Portugal • Puerto Rico • Reino Unido • República Checa • República Popular China • Rumania • Rusia • Singapur • Sudáfrica • Suecia • Suiza • Tailandia • Taiwán • Turquía • Venezuela

Nota: En la pantalla aparece un asterisco (*) al lado de la opción seleccionada en ese momento.

Conexión en red

Una red es un grupo de dispositivos conectados entre sí para compartir información. Puede adquirir un adaptador de red de Lexmark por separado. Aquí le ofrecemos una idea de lo que puede hacer si se dispone a utilizar su dispositivo Todo en Uno en red:

- Imprimir desde varios ordenadores si el dispositivo Todo en Uno está conectado a un ordenador.
- Copiar mediante el panel de control.
- Utilizar la función Imprimir en un fax. Sin embargo, no se puede acceder a las funciones de la Utilidad de configuración de fax. El fax debe configurarse desde el panel de control.

Nota: no es posible utilizar el dispositivo Todo en Uno para escanear a través de una red.

Mantenimiento del dispositivo Todo en Uno

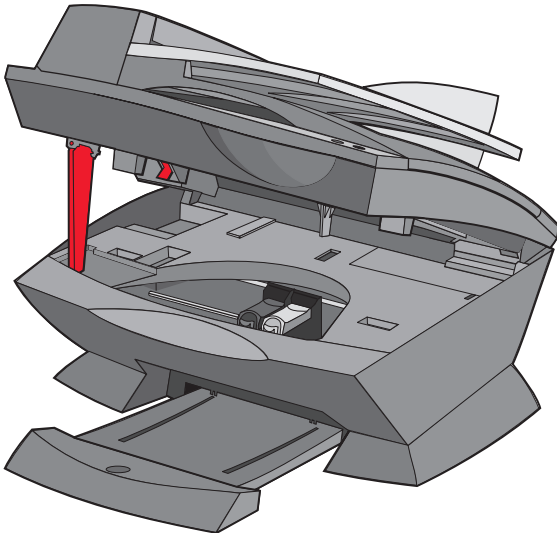
Sustitución de los cartuchos de impresión

El dispositivo Lexmark X6100 Series utiliza los cartuchos siguientes:

Componente:	Número de referencia:
Cartucho negro	82
Cartucho de color	83 u 88

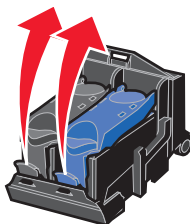
Nota: Para obtener información acerca de la adquisición de consumibles, consulte la página 86.

- 1 Asegúrese de que el dispositivo Todo en Uno está encendido.
- 2 Levante la unidad del escáner hasta que el soporte del escáner la mantenga abierta.

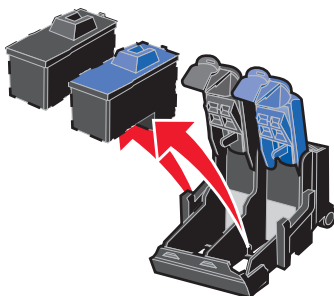


El carro del cartucho de impresión se mueve y se detiene hasta la posición de carga a menos que el dispositivo Todo en Uno esté ocupado.

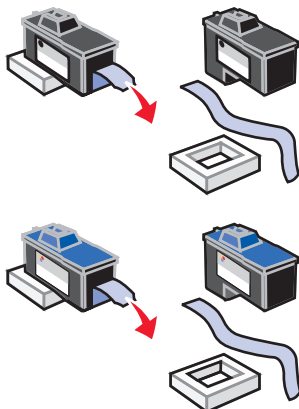
- 3 Apriete las pestañas de las tapas de los cartuchos y levántelas.



- 4 Extraiga los cartuchos de impresión usados. Guárdelos en un envase hermético o deséchelos.

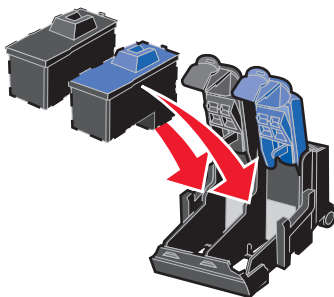


- 5 Antes de instalar los cartuchos de impresión nuevos, retire la espuma, el adhesivo y el precinto transparente de la parte inferior de los cartuchos.



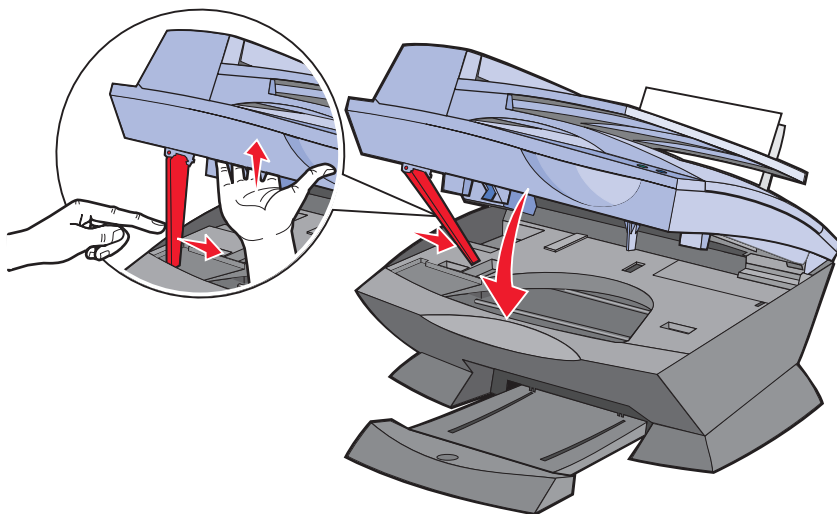
Aviso: No toque el área de contacto dorada de los cartuchos.

- 6** Introduzca el cartucho de tinta negra en el carro izquierdo y el cartucho de color en el carro derecho.

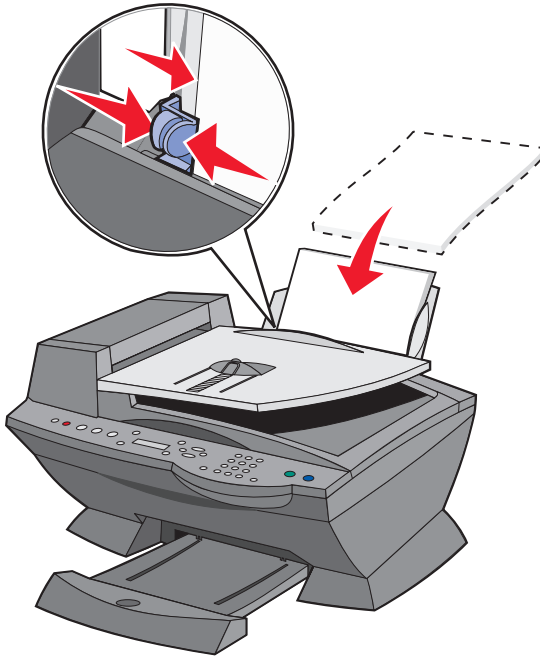


- 7** Cierre las tapas.

- 8** Levante la unidad del escáner y empuje el soporte del escáner hacia la derecha mientras baja la unidad de escáner hasta que quede completamente cerrada.



9 Cargue papel en la bandeja de papel.



10 Utilice los botones del panel de control para responder a las preguntas que aparecen en la pantalla:

- a** Si el cartucho de color que ha instalado es nuevo (es la primera vez que se utiliza), pulse **Seleccionar**.

Si ya se ha utilizado antes, pulse el botón de flecha hacia la derecha una vez y, a continuación, pulse **Seleccionar**.

- b** Si el número de referencia que aparece es el número del cartucho que está utilizando, pulse **Seleccionar**.

En caso contrario, pulse el botón de flecha hacia la derecha hasta que aparezca el número de referencia correcto y, a continuación, pulse **Seleccionar**.

- c** Si el cartucho negro que ha instalado es nuevo (es la primera vez que se utiliza), pulse **Seleccionar**.

Si ya se ha utilizado antes, pulse el botón de flecha hacia la derecha una vez y, a continuación, pulse **Seleccionar**.

El número de referencia que aparece debe coincidir con el número del cartucho que está utilizando.

- d Pulse **Seleccionar** para escoger el número de referencia que aparece.
- e Si ya ha instalado los cartuchos nuevos, continúe con “Alineación de los cartuchos de impresión” para asegurarse de su correcta instalación.

Alineación de los cartuchos de impresión

Existen dos casos en los que es necesario alinear los cartuchos de impresión: después de instalar cartuchos nuevos y para solucionar algún problema de calidad de impresión.

Después de instalar cartuchos nuevos

Después de instalar los cartuchos de impresión, aparece un mensaje en la pantalla del panel de control.

- 1 Asegúrese de que ha cargado papel en la bandeja de papel.
- 2 Pulse **Seleccionar** para imprimir una página de alineación.

Aparecerá el mensaje **Imprimiendo página de alineación** y se imprimirá dicha página. Una vez impresa la página de alineación, la alineación automática habrá finalizado.

Solución de problemas de calidad de impresión

Alinee los cartuchos para solucionar problemas de calidad de impresión como:

- Caracteres deformados o que no están alineados en el margen izquierdo.
 - Líneas rectas verticales que aparecen onduladas.
- 1 Cargue papel en la bandeja de papel.
 - 2 En el panel de control, pulse **Copiar**.
 - 3 Pulse **Opciones** hasta que aparezca **Mantenimiento**.

- 4 Pulse la flecha hacia la derecha hasta que aparezca **Alinear cartuchos** y, a continuación, pulse **Seleccionar**.

Se imprimirá una página de alineación. Una vez impresa esta página, la alineación automática habrá finalizado.

Mejora de la calidad de impresión

Si no está satisfecho con la calidad de impresión del documento, asegúrese de lo siguiente:

- Utilizar un papel adecuado para el tipo de documento. Por ejemplo, utilice papel fotográfico si está utilizando un cartucho fotográfico.
- Utilizar un papel de mayor gramaje, blanco brillante o tratado.
- Seleccionar un valor más alto de calidad de impresión.
 - 1 En la aplicación de software, haga clic en **Archivo ▶ Imprimir**. Aparece el cuadro de diálogo Imprimir.
 - 2 En el cuadro de diálogo Imprimir, haga clic en **Propiedades, Preferencias u Opciones**.
 - 3 En el área Calidad/velocidad, seleccione **Superior u Óptima**.

Si después de realizar este procedimiento, la calidad de impresión del documento no es la deseada, siga los pasos que se indican a continuación:

- 1 Reinserción de los cartuchos de impresión:
 - a Retire los cartuchos de impresión. Para obtener ayuda, consulte la página 77.
 - b Introduzca los cartuchos de impresión. Para obtener ayuda, consulte la página 78.
 - c Vuelva a imprimir el documento.

2 Limpieza de los inyectores de impresión:

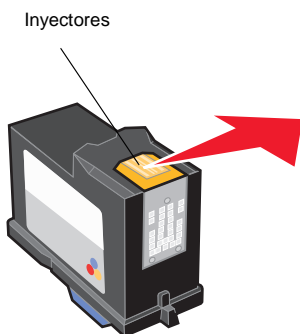
Desde el panel de control

- a** Cargue el papel en el dispositivo Todo en Uno. Para obtener ayuda, consulte la página 24.
- b** Pulse **Copiar**.
- c** Pulse **Opciones** hasta que aparezca **Mantenimiento** en la pantalla.
- d** Pulse la flecha hacia la derecha hasta que en la pantalla aparezca **Limpiar cartuchos**.
- e** Pulse **Seleccionar**. La impresión de una página de limpieza de inyectores hace que la tinta pase por los inyectores para eliminar cualquier obstrucción.
- f** Imprima de nuevo el documento para comprobar que la calidad de impresión ha mejorado.
- g** Si no está satisfecho con la calidad de impresión, continúe con el paso 3 y, a continuación, vuelva a imprimir el documento.

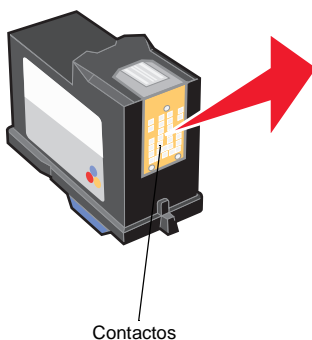
Desde el Centro Todo en Uno Lexmark

- a** Cargue papel. Para obtener ayuda, consulte la página 24.
 - b** Haga clic en **Inicio ▶ Programas ▶ Lexmark X6100 Series ▶ Centro Lexmark X6100 Series Todo en Uno**.
 - c** En la ficha Mantenimiento, haga clic en **Efectuar limpieza para eliminar bandas horizontales**.
 - d** Haga clic en **Imprimir**. La impresión de una página de limpieza de inyectores hace que la tinta pase por los inyectores para eliminar cualquier obstrucción.
 - e** Imprima de nuevo el documento para comprobar que la calidad de impresión ha mejorado.
 - f** Si no está satisfecho con la calidad de impresión, continúe con el paso 3 y, a continuación, vuelva a imprimir el documento.
- ## 3 Limpieza de los inyectores de los cartuchos de impresión y los contactos:
- a** Retire los cartuchos de impresión. Para obtener ayuda, consulte la página 77.
 - b** Humedezca un paño limpio que no suelte pelusa.

- c** Aplique suavemente el paño sobre los inyectores durante unos tres segundos y, a continuación, límpielos en la dirección indicada.



- d** Aplique suavemente el lado limpio del paño sobre los contactos durante unos tres segundos y, a continuación, límpielos en la dirección indicada.



- e** Con otro lado limpio del paño, repita los pasos c a d.
- f** Deje que los inyectores y los contactos se sequen por completo.
- g** Vuelva a introducir los cartuchos de impresión.
- h** Limpie los inyectores de impresión. Para obtener ayuda, consulte la página 83.
- i** Vuelva a imprimir el documento.

- j** Si la calidad de impresión no ha mejorado, repita el paso 3 un máximo de dos veces.
- k** Si todavía no está satisfecho con la calidad de impresión obtenida, sustituya los cartuchos de impresión. Si desea más información, consulte la página 76.

Conservación de los cartuchos de impresión

Para garantizar una mayor duración de los cartuchos de impresión y un rendimiento óptimo del dispositivo Todo en Uno:

- Guarde los cartuchos de impresión nuevos en su embalaje hasta que los vaya a instalar.
- No extraiga el cartucho de impresión del dispositivo Todo en Uno a menos que lo vaya a sustituir, limpiar o guardar en un envase hermético. Los cartuchos no imprimirán correctamente si quedan expuestos al aire durante un largo período de tiempo, dado que la tinta se secará.

La garantía del dispositivo de Lexmark no cubre la reparación de fallos o daños debidos al uso de un cartucho relleno. No es recomendable rellenar los cartuchos. Esto puede afectar a la calidad de impresión y ocasionar daños en el dispositivo Todo en Uno. Para obtener un buen resultado, utilice consumibles Lexmark.

Limpieza del cristal del escáner

Limpie el cristal del escáner cuando aparezcan manchas de tinta, huellas digitales o suciedad.

Para limpiar:

- Humedezca un paño limpio que no suelte pelusa con un disolvente no abrasivo.
- Limpie con cuidado el área de cristal del escáner.

Nota: Asegúrese de que la tinta y el líquido corrector del documento están secos antes de colocar un documento sobre el cristal del escáner.

Pedidos de consumibles

Si desea realizar un pedido de consumibles para el dispositivo Todo en Uno o ponerse en contacto con su proveedor más cercano, visite la página web de Lexmark en www.lexmark.com.

Componente:	Número de referencia:
Cartucho negro	82
Cartucho de color	83 u 88
Cable USB	12A2405

Solución de problemas

Solución de problemas de instalación

Si experimenta algún problema durante la instalación del dispositivo Todo en Uno, asegúrese de lo siguiente:

- Ha desbloqueado el escáner empujando hacia abajo el cierre de bloqueo. Para obtener ayuda acerca del bloqueo del escáner, consulte la imagen del dispositivo Todo en Uno de la página 11.
- Sólo dispone de un dispositivo Lexmark X6100 Series conectado al ordenador.
- El sistema operativo es compatible con el dispositivo Todo en Uno. El dispositivo Lexmark X6100 Series admite los sistemas operativos siguientes:

Windows 98

Windows 2000

Windows Me

Windows XP

Solución de problemas generales

Si se produce un problema en el dispositivo Todo en Uno, compruebe los componentes siguientes antes de ponerse en contacto con el Servicio de atención al cliente de Lexmark.

Si el dispositivo Todo en Uno no *está* conectado a un ordenador, asegúrese de lo siguiente:

- La fuente de alimentación está perfectamente conectada al dispositivo Todo en Uno y a una toma de alimentación eléctrica.
- Ha instalado los cartuchos de impresión correctamente. Se ha introducido el cartucho de tinta negra en el carro izquierdo y el cartucho de tinta de color en el carro derecho. Para obtener ayuda, consulte la página 76.
- Ha retirado el adhesivo y el precinto de la parte inferior de ambos cartuchos. Para obtener ayuda, consulte la página 76.
- El papel se ha cargado correctamente. Para obtener ayuda, consulte la página 24.

Si el dispositivo Todo en Uno está conectado a un ordenador, asegúrese de lo siguiente:

- Tanto el ordenador como el dispositivo Todo en Uno están encendidos.
- El dispositivo Todo en Uno está conectado directamente al ordenador.
- El dispositivo Todo en Uno se encuentra definido como impresora predeterminada.
- El cable USB está correctamente conectado al ordenador y al dispositivo Todo en Uno. Para adquirir un cable USB, con número de referencia 12A2405, visite la página web de Lexmark en www.lexmark.com.

Cuando se produzca un problema en el dispositivo Todo en Uno, asegúrese de lo siguiente:

- Ha desbloqueado el escáner:
 - 1 Pulse **Encendido** para apagar el dispositivo Todo en Uno.
 - 2 Desbloquee el escáner.
 - 3 Pulse **Encendido** para encender de nuevo el dispositivo Todo en Uno.

Nota: Si no ha desbloqueado el escáner, oirá un golpe fuerte cuando encienda el dispositivo Todo en Uno.

- Ha instalado los dos cartuchos de impresión. El dispositivo Lexmark X6100 Series sólo funcionará si los dos cartuchos de impresión están instalados. Para obtener ayuda durante la instalación de los cartuchos, consulte la página 76.
- Ha retirado el adhesivo, el precinto transparente y la espuma de la parte inferior de los cartuchos de impresión. Si desea obtener la referencia de una ilustración, vaya a la página 77.

Problema:	Consulte la página:
El documento no se imprime	página 89
La impresión del documento es lenta	página 89
Fallos de alimentación o atascos	página 90
La calidad del documento impreso es baja	página 93
La impresión es demasiado oscura o poco marcada	página 93
El idioma en pantalla no es el deseado	página 95
La fecha y la hora de la pantalla son incorrectas	página 95
La conexión entre el dispositivo Todo en Uno y el ordenador no funciona	página 96

Problema:	Consulte la página:
La calidad de la copia en blanco y negro no es buena	página 96
El documento presenta una trama en forma de tablero de ajedrez	página 97
El recorte de la imagen escaneada no es bueno	página 98
Los bordes de los documentos escaneados están recortados	página 99
La unidad del escáner no se cierra	página 99
Es preciso ajustar los valores de fax	página 99
El dispositivo Todo en Uno escanea y copia sin realizar un escaneo previo	página 100
Mensajes de error e indicadores luminosos	página 100
No se puede enviar faxes	página 104
No se puede recibir faxes	página 105
El fax recibido aparece en blanco	página 105
El fax recibido presenta baja calidad de impresión	página 105

El documento no se imprime

- Compruebe que los cartuchos están instalados correctamente. Para obtener ayuda, consulte la página 76.
- Use un cable USB que no esté dañado.
- Compruebe el estado del dispositivo Todo en Uno para asegurarse de que el documento no está en pausa o en espera.

Para comprobar el estado del dispositivo Todo en Uno:

- 1** Haga clic en **Inicio ▶ Configuración ▶ Impresoras**.
 - 2** Haga doble clic en el icono de **Lexmark X6100 Series** y, a continuación, haga clic en **Impresora**.
 - 3** Compruebe que no aparece una marca de selección al lado de **Interrumpir impresión**.
 - 4** Imprima una página de prueba.
- Compruebe el programa de software.

La impresión del documento es lenta

- Cierre las aplicaciones que no estén en uso.

- Reduzca la resolución de la calidad de impresión (Rápida y Normal se imprimen más rápidamente que Superior o Óptima).

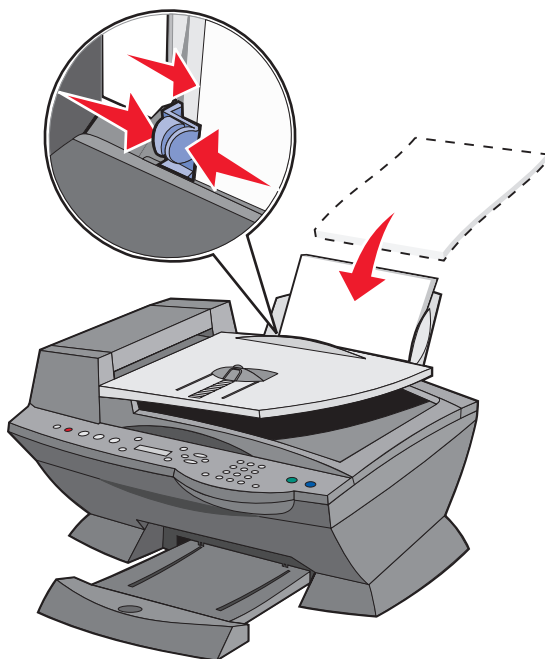
Nota: Es posible que las fotografías o los documentos que contengan gráficos tarden más en imprimirse que el texto normal.

- Considere la posibilidad de adquirir más memoria RAM para el ordenador.

Fallos de alimentación o atascos

Se ha producido un fallo en la alimentación de papel o la impresora captura varias hojas

- Utilice un tipo de papel recomendado para impresoras de inyección de tinta.
- No fuerce el papel cuando lo cargue en el dispositivo Todo en Uno.
- No cargue demasiado papel en el dispositivo Todo en Uno. Para obtener ayuda, consulte la página 24.
- Compruebe que la guía del papel se apoya en el extremo izquierdo del papel y no dobla el papel en la bandeja.



- Coloque el dispositivo Todo en Uno sobre una superficie plana.
- Seleccione el tipo y tamaño de papel adecuado.
- Si se dispone e imprimir un banner, compruebe que selecciona Banner carta o Banner A4 en Propiedades de impresión. Para obtener ayuda, consulte la página 19.

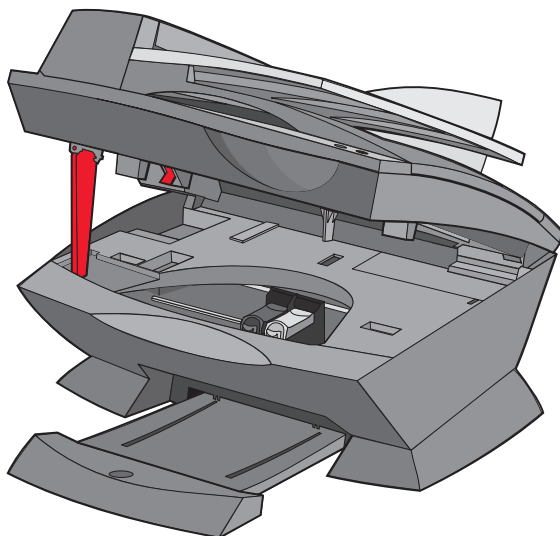
Atascos de papel

Si se atasca el papel en el soporte, extraiga el papel del dispositivo Todo en Uno.
Si el papel se encuentra dentro del dispositivo Todo en Uno y no se puede extraer:

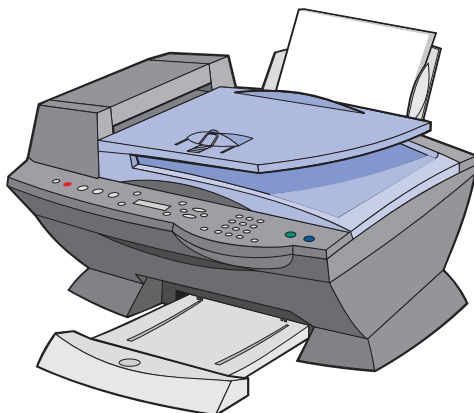
- 1 Pulse **Encendido** para apagar el dispositivo Todo en Uno.
- 2 Tire despacio y con decisión del papel para extraerlo.

Si no puede alcanzar el papel porque se encuentra demasiado dentro del dispositivo Todo en Uno:

- a Levante la unidad de escáner y extraiga el papel del dispositivo.



- b** Baje la unidad del escáner para cerrarla.

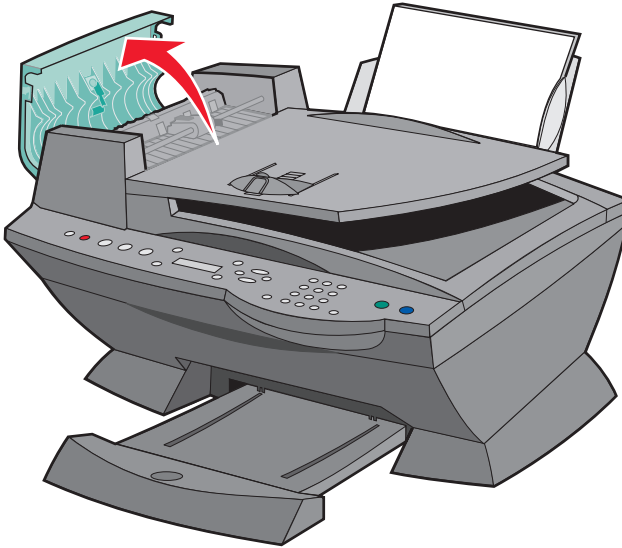


- 3** Pulse **Encendido** para encender el dispositivo Todo en Uno e imprima el documento.

Nota: Si se dispone e imprimir un banner, compruebe que selecciona Banner carta o Banner A4 en Propiedades de impresión. Para obtener ayuda, consulte “Uso de las Propiedades de impresión” en la página 19.

Si se atasca el papel en el alimentador automático de documentos:

- 1 Apague el dispositivo Todo en Uno.
- 2 Abra el alimentador automático de documentos.



- 3 Retire el papel que ha causado el atasco.
- 4 Cierre el alimentador automático de documentos.
- 5 Encienda el dispositivo Todo en Uno.
- 6 Imprima las páginas que faltan.

El documento se imprime con poca calidad

La impresión es demasiado oscura o poco marcada

Es posible modificar la claridad del documento desde el panel de control.

- 1 En el panel de control, pulse **Claro/oscuro**.
- 2 Pulse el botón de flecha hacia la derecha para oscurecer el documento o el botón de flecha hacia la izquierda para aclararlo.
- 3 Cuando el asterisco (*) de la pantalla se mueva hasta la posición deseada, pulse **Seleccionar**.

Las líneas rectas verticales aparecen difuminadas

Para mejorar la calidad de impresión de las líneas verticales en tablas, bordes y gráficos, haga lo siguiente:

- Compruebe la alineación de los cartuchos. Para obtener ayuda, consulte la página 81.
- Limpie los inyectores de impresión. Para obtener ayuda, consulte la página 83.

Faltan caracteres o aparecen caracteres inesperados

Asegúrese de que el cristal del escáner esté limpio.

- 1 Humedezca un paño limpio que no suelte pelusa.
- 2 Limpie el cristal del escáner con cuidado.

Nota: Asegúrese de que la tinta y el líquido corrector del documento están secos antes de colocar un documento sobre el cristal del escáner.

La impresión es demasiado oscura o presenta manchas de color negro

- Deje que la tinta se seque antes de tocar el papel.
- Seleccione el tipo y tamaño de papel correcto en Propiedades, Preferencias o en el Centro Todo en Uno.
- Asegúrese de que el papel está recto y no presenta arrugas.
- Seleccione la calidad adecuada para el tipo de papel. Si imprime en papel de inyección, seleccione el valor **Copia rápida** en la ficha Calidad/copias de Propiedades, Preferencias o desde el Centro Todo en Uno.
- Limpie los inyectores de impresión. Para obtener ayuda, consulte la página 83.

Las páginas impresas presentan alternancia de bandas claras y oscuras (impresión intermitente)

Si el documento se imprime con alternancia de bandas claras y oscuras, puede que tenga que seleccionar la calidad de impresión más alta.

- 1 Con el documento abierto, haga clic en **Archivo** ▶ **Imprimir**.
- 2 En el cuadro de diálogo Imprimir, haga clic en el botón **Propiedades, Preferencias, Opciones o Configurar** (según el programa o el sistema operativo).
- 3 Seleccione **Óptima** en la ficha Calidad/copias.

La calidad de impresión en los extremos de la página es muy baja

Al igual que sucede con otros dispositivos Todo en Uno, Lexmark X6100 Series no imprime en los bordes izquierdo, derecho, superior e inferior de la página. Utilice los siguientes valores mínimos:

- Márgenes izquierdo y derecho:
 - 6,35 mm (0,25 pulgadas) para todos los tamaños excepto para A4
 - 3,37 mm (0,133 pulgadas) para papel A4
- Margen superior:
1,7 mm (0,067 pulgadas)
- Margen inferior:
16,51 mm (0,65 pulgadas)

Los colores aparecen apagados o no se imprimen correctamente

- Consulte el gráfico del nivel de tinta en la ficha Cartuchos del Programa de control de impresión.
- Utilice otro valor de color.

El idioma en pantalla no es el deseado

Si el idioma que aparece en la pantalla del dispositivo Todo en Uno no es el deseado, siga estos pasos para cambiarlo:

- 1 En el panel de control, pulse **Opciones** hasta que aparezca el mensaje **Language** en la pantalla.
- 2 Utilice el botón de flecha hacia la derecha para desplazarse a través de la lista de idiomas.
- 3 Cuando el idioma que desee aparezca en la pantalla, pulse **Seleccionar** para guardarlo como idioma predeterminado.

La fecha y la hora de la pantalla son incorrectas

Para definir la fecha y hora actuales:

- 1 En el panel de control, pulse **Fax**.
- 2 Pulse **Opciones** hasta que la opción **EDITAR FECHA/HORA:** aparezca en la pantalla.

Para cambiar la fecha:

- a** Pulse **Seleccionar**.
- b** Con los botones del teclado, introduzca la fecha que desee que aparezca en la pantalla del dispositivo Todo en Uno.
- c** Pulse **Seleccionar**.

Nota: Si la fecha se introduce de manera incorrecta, la fecha que aparezca será la predeterminada.

Para cambiar la hora:

- a** Pulse el botón de flecha hacia la derecha una vez y, a continuación, pulse **Seleccionar**.
- b** Con los botones del teclado, introduzca la hora que desee que aparezca en la pantalla del dispositivo Todo en Uno.
- c** Pulse **Seleccionar**.
- d** Pulse **1** para introducir una hora A.M., **2** para P.M. o **3** para establecer el formato de 24 horas.

Nota: Si la hora se introduce de manera incorrecta, la hora que aparezca será la predeterminada.

La conexión entre el dispositivo Todo en Uno y el ordenador no funciona

- Desconecte y, a continuación, vuelva a conectar los dos extremos del cable USB. Para obtener ayuda, consulte la documentación de configuración.
- Desconecte la fuente de alimentación de la toma de la pared y, a continuación, vuelva a enchufarla. (Para obtener ayuda, consulte la documentación de instalación.) Vuelva a conectar la fuente de alimentación y encienda de nuevo el dispositivo.
- Reinicie el ordenador. Si persiste el problema, consulte la sección “Desinstalación y nueva instalación del software” en la página 103.

La calidad de la copia en blanco y negro no es satisfactoria

Es posible que tenga que modificar una opción de ajuste de copia avanzada en el Centro Todo en Uno.

- 1** En el escritorio, haga doble clic en el icono del **Centro Lexmark X6100 Series Todo en Uno**.
Aparecerá la Página principal del dispositivo Todo en Uno.
- 2** Haga clic en **Ver más opciones de copia**.

- 3 Haga clic en **Visualizar opciones avanzadas de copia** y, a continuación, en la ficha **Escanear**.
- 4 En el menú desplegable Profundidad de color, seleccione **Gris**.
- 5 Haga clic en **Aceptar**.

El documento presenta una trama en forma de tablero de ajedrez

Si escanea o copia una fuente impresa y observa que el documento tiene dibujado un patrón en forma de tablero de ajedrez, siga las instrucciones que se muestran a continuación para eliminar dicho patrón.

Para escanear:

- 1 En el escritorio, haga doble clic en el icono del **Centro Lexmark X6100 Series Todo en Uno**.
Aparecerá la Página principal del dispositivo Todo en Uno.
- 2 Haga clic en **Ver más opciones de escaneo**.
- 3 En Tipo de imagen, seleccione **Revista/periódico**.
- 4 Haga clic en **Escanear**.

Para copiar:

- 1 En el escritorio, haga doble clic en el icono del **Centro Lexmark X6100 Series Todo en Uno**.
Aparecerá la Página principal del dispositivo Todo en Uno.
- 2 Haga clic en **Ver más opciones de copia**.
- 3 Haga clic en **Visualizar opciones avanzadas de copia**.
- 4 Seleccione la ficha **Patrones de imagen**.
- 5 Asegúrese de seleccionar la segunda casilla para eliminar los patrones de imagen correspondientes a los documentos de revista y periódico.
- 6 Haga clic en **Aceptar**.

El recorte de la imagen escaneada no es bueno

Puede desactivar la opción de recorte automático o ajustar el recorte de la imagen.

Para desactivar el recorte automático:

- 1** En el escritorio, haga doble clic en el icono del **Centro Lexmark X6100 Series Todo en Uno**.

Aparecerá la Página principal del dispositivo Todo en Uno.

- 2** Haga clic en **Ver más opciones de escaneo**.
- 3** Haga clic en **Visualizar opciones avanzadas de escaneo**.
- 4** Seleccione la ficha **Escanear**.
- 5** Haga clic en **Seleccionar el área de escaneo** y, a continuación, seleccione un tamaño en el menú desplegable.
- 6** Haga clic en **Aceptar**.

Para ajustar el recorte de la imagen:

- 1** En el escritorio, haga doble clic en el icono del **Centro Lexmark X6100 Series Todo en Uno**.

Aparecerá la Página principal del dispositivo Todo en Uno.

- 2** Haga clic en **Ver más opciones de escaneo**.
- 3** Haga clic en **Visualizar opciones avanzadas de escaneo**.
- 4** Haga clic en la ficha **Escanear**.
- 5** Seleccione **Recorte automático**.
- 6** Desplace la barra de tolerancia hacia la izquierda para reducir el recorte o a la derecha para ampliarlo.
- 7** Haga clic en **Aceptar**.

Los bordes del documento están recortados

Si un documento está recortado por los bordes:

- 1 En el panel de control, pulse **Copiar** o **Fax**.
- 2 Pulse **Opciones** hasta que en la pantalla aparezca **Reducir/ampliar**.
- 3 Pulse el botón de flecha hacia la derecha hasta que aparezca la opción **Ajustar a página**.
- 4 Pulse **Seleccionar**.

La unidad del escáner no se cierra

Para cerrar la unidad del escáner después de instalar los cartuchos de impresión, desbloquear el escáner o eliminar un atasco de papel, siga los pasos que se describen a continuación:

- 1 Con las dos manos, levante la unidad de escáner.
- 2 Con una mano, mueva el soporte del escáner hacia la parte derecha; con la otra mano, baje la unidad de escáner.

Nota: Asegúrese de que la unidad de escáner se cierra totalmente.

Es preciso ajustar los valores de fax

- 1 En el escritorio, haga doble clic en el icono del **Centro Lexmark X6100 Series Todo en Uno**.
Aparecerá la Página principal del dispositivo Todo en Uno.
- 2 En la esquina superior izquierda, haga clic en **Mantenimiento/Solución de problemas**.
- 3 En Utilidad de configuración de fax, haga clic en **Mostrar la Utilidad de configuración de fax**.
- 4 Ajuste los valores que considere oportunos.
- 5 Haga clic en **Guardar valores**.

El dispositivo Todo en Uno escanea y copia sin realizar un escaneo previo

- 1** En el panel de control, pulse **Escanear** o **Copiar**.
- 2** Pulse **Opciones** hasta que aparezca **TAMAÑO ORIGINAL**.
Pulse **Seleccionar** para escoger **Detección auto** (valor predeterminado).
- 3** En el panel de control, pulse **Reducir/ampliar** y, a continuación, pulse el botón de flecha hacia la derecha hasta que aparezca **Ajustar a página**.
- 4** Pulse **Color** o **Negro**.

El escáner efectúa un escaneo previo del documento original para determinar su tamaño, lo ajusta al tamaño de papel especificado y, finalmente, escanea el documento.

Mensajes de error e indicadores luminosos parpadeantes

Esta sección contiene información para entender los mensajes de error del software del dispositivo Todo en Uno que aparecen en la pantalla del ordenador y del panel de control, y los indicadores luminosos que se encienden en el dispositivo Todo en Uno.

Mensaje Nivel bajo de tinta

Uno de los cartuchos se está quedando sin tinta. La advertencia de Nivel bajo de tinta se activa cuando en los cartuchos queda un 25%, un 15% y un 5% de tinta. Cuando aparece uno de estos mensajes, puede efectuar lo siguiente:

- Haga clic en **Aceptar**.
- Hacer clic en **?** para obtener información acerca de la adquisición de consumibles.
- Adquirir un nuevo cartucho o ponerse en contacto con un proveedor cercano desde la página web de Lexmark en www.lexmark.com.

Para obtener ayuda acerca de la forma de instalar un cartucho nuevo, consulte la página 76.

Mensaje Atasco de papel

Si se ha producido un atasco de papel en el dispositivo Todo en Uno:

- 1 Haga clic en **Inicio ▶ Programas ▶ Lexmark X6100 Series ▶ Centro de soluciones Lexmark X6100 Series**.
- 2 Haga clic en la ficha **Solución de problemas** que aparece en el lado izquierdo de la pantalla.
- 3 Haga clic en **Cómo eliminar y evitar atascos de papel**.
- 4 Siga las instrucciones que aparecen en la pantalla para eliminar el mensaje. Para obtener más ayuda sobre cómo eliminar los atascos de papel, consulte la página 91.

Mensaje Sin papel

Si el dispositivo Todo en Uno se ha quedado sin papel, en pantalla aparecerá el mensaje **Cargar papel y pulsar Seleccionar**.

- 1 Siga estas instrucciones para eliminar el mensaje de la pantalla.
- 2 Imprima el documento.

Nota: Si se ha producido un atasco de papel en el dispositivo Todo en Uno, consulte la página 101 para obtener ayuda.

Error de hardware: 401

El escáner del dispositivo Todo en Uno está bloqueado.

- 1 Pulse **Encendido** para apagar el dispositivo Todo en Uno.
- 2 Desenchufe el dispositivo Todo en Uno.
- 3 Asegúrese de que el escáner está desbloqueado.
- 4 Enchufe el dispositivo Todo en Uno.
- 5 Pulse **Encendido** para encender el dispositivo Todo en Uno.

Error de cartucho: 50C

El cartucho de impresión está bajo de tinta.

- 1** Pulse **Encendido** para apagar el dispositivo Todo en Uno.
- 2** Desenchufe el dispositivo Todo en Uno.
- 3** Enchufe el dispositivo Todo en Uno.
- 4** Encienda el dispositivo Todo en Uno.
- 5** Extraiga y vuelva a instalar los cartuchos.

Nota: Si el problema persiste, consulte "Más opciones para la solución de problemas" en la página 103 o sustituya los cartuchos.

Error de hardware: 502

El dispositivo Todo en Uno está bloqueado.

- 1** Pulse **Encendido** para apagar el dispositivo Todo en Uno.
- 2** Desenchufe el dispositivo Todo en Uno.
- 3** Compruebe que no hay atascos de papel.
- 4** Enchufe el dispositivo Todo en Uno.
- 5** Pulse **Encendido** para encender el dispositivo Todo en Uno.

El indicador de encendido parpadea dos veces

Es posible que el carro del cartucho de impresión se haya obstruido. Compruebe si aparece algún mensaje de error en la pantalla.

- 1 Apague el dispositivo Todo en Uno.
- 2 Espere unos segundos antes de encender de nuevo el dispositivo Todo en Uno.

Desinstalación y nueva instalación del software

Si el dispositivo Todo en Uno no funciona correctamente o aparece un mensaje de error de comunicación cuando intenta utilizarlo, es posible que tenga que desinstalar el software del dispositivo Todo en Uno y volver a instalarlo.

- 1 En el escritorio, haga clic en **Inicio ▶ Programas ▶ Lexmark X6100 Series ▶ Desinstalar Lexmark X6100 Series**.
- 2 Siga las instrucciones que aparecen en pantalla para desinstalar el software del dispositivo Todo en Uno.
- 3 Reinicie el ordenador antes de volver a instalar el software del dispositivo Todo en Uno.
- 4 Introduzca el CD y siga las instrucciones que aparecen en la pantalla para instalar el software.

Más opciones para la solución de problemas

Si las soluciones detalladas anteriormente no resuelven el problema del dispositivo Todo en Uno:

- Consulte el software del Centro de soluciones Lexmark para obtener más información acerca de la solución de problemas:
 - 1 Haga clic en **Inicio ▶ Programas ▶ Lexmark X6100 Series ▶ Centro de soluciones Lexmark X6100 Series**.
 - 2 Haga clic en la ficha **Solución de problemas** que aparece en el lado izquierdo de la pantalla.
- Visite la página web <http://support.lexmark.com/> para obtener ayuda.

Solución de problemas de fax

A continuación, debe localizar el tema que mejor se ajuste al problema que se ha originado:

Síntoma:	Problema:	Solución:
No se puede enviar faxes	¿Se encuentra encendido el dispositivo Todo en Uno?	Pulse el botón Encendido . La luz de encendido está activada.
	¿Se han definido correctamente el número de fax, el código del país y la fecha/hora?	Debe definir el número de fax, el código de país y la fecha/hora. Para definir el número de fax, consulte "PERSONALIZAR FAX" en la página 69. Para definir el código de país, consulte "Código de país" en la página 73. Para definir la fecha/hora, consulte "EDITAR FECHA/HORA" en la página 69.
	¿Utiliza el dispositivo Todo en Uno una línea incompatible (DSL, RDSI o cable módem)?	Consulte "Uso de una línea incompatible" en la página 106.
	¿Utiliza otro dispositivo la línea telefónica?	Antes de enviar el fax, espere a que el otro dispositivo finalice el proceso.
	¿Se ha cargado correctamente el documento original?	Cargue el documento original hacia abajo en la esquina inferior izquierda del cristal del escáner o con el texto hacia arriba en el alimentador automático de documentos.
	¿Se ha producido un atasco de papel?	Consulte "Atascos de papel" en la página 91.
	¿La memoria se encuentra llena?	Marque en primer lugar el número que debe recibir el fax y, a continuación, escanee una a una las páginas del documento original.
	¿Se han soltado las conexiones (fuente de alimentación, teléfono, auricular, contestador)?	Compruebe el estado correcto de las conexiones.
	¿Se ha definido correctamente la marcación rápida?	Consulte "Configuración de la marcación rápida" en la página 62.
	¿Detecta el dispositivo Todo en Uno el tono de llamada?	Consulte "Marcación manual de fax mientras se escucha una línea telefónica" en la página 65 para definir la función Marcación instantánea.

Síntoma:	Problema:	Solución:
No se puede recibir faxes	¿Se ha cargado el papel correctamente?	Consulte “Carga de papel normal en la bandeja de papel” en la página 24 o “Carga de un documento original en el alimentador automático de documentos (ADF)” en la página 28.
	¿Ha retirado el adhesivo y el precinto de los cartuchos de impresión?	Retire el adhesivo, el precinto transparente y la espuma de la parte inferior de los cartuchos de impresión. Si desea obtener la referencia de una ilustración, vaya a la página 77.
	¿Está el cartucho de impresión bajo de tinta o sin tinta?	Sustituya el cartucho de impresión por uno nuevo.
	¿Se ha definido correctamente el timbre distintivo?	Consulte “Timbres distintivos” en la página 65.
	¿Se ha producido un atasco de papel?	Consulte “Atascos de papel” en la página 91.
	¿Se ha definido correctamente la llamada en espera?	Teniendo en cuenta que esta función puede alterar las transmisiones de fax, desactívela antes de enviar o recibir faxes. Llame a su compañía telefónica para que le proporcione la secuencia de teclado con el fin de desactivar temporalmente la función de llamada en espera.
El fax recibido aparece en blanco	¿Se ha colocado el fax original con una orientación incorrecta?	Compruebe que el fax original se ha cargado correctamente.
	¿Se ha quedado sin tinta el aparato de fax receptor?	Sustituya el cartucho de impresión por uno nuevo.
	¿Se han instalado los cartuchos negro y de color?	Instale los dos cartuchos de impresión. El dispositivo Todo en Uno sólo funcionará si los dos cartuchos de impresión están instalados. Para obtener ayuda durante la instalación de los cartuchos, consulte la página 76.
	¿Se han definido correctamente la fecha y la hora?	Consulte “EDITAR FECHA/HORA” en la página 69.
El fax recibido presenta una baja calidad de impresión	¿La calidad del documento original es baja?	Asegúrese de que la calidad del documento original es satisfactoria.
	¿El nivel de tinta del aparato de fax receptor es baja?	Sustituya el cartucho de impresión por uno nuevo.

Uso de una línea incompatible

El módem de fax del dispositivo Todo en Uno es un dispositivo analógico y, por lo tanto, no puede utilizarse en un servicio telefónico digital RDSI, DSL o PBX. No obstante, puede conectar determinados dispositivos en el dispositivo Todo en Uno que le permitan utilizar la función de fax, además de los servicios telefónicos digitales.

Para establecer la conexión sin una línea incompatible:

Conecte un cable telefónico activo desde el dispositivo Todo en Uno hasta la toma mural telefónica.

Para establecer la conexión con una línea incompatible:

- Si utiliza un servicio telefónico RDSI, puede establecer una conexión con un puerto telefónico analógico (un puerto de interfaz R) en un adaptador de terminal RDSI. Para obtener más ayuda y solicitar un puerto de interfaz R, póngase en contacto con el proveedor de servicios RDSI.
- Si utiliza un servicio telefónico DSL (Línea digital de abonado), puede establecer una conexión con un encaminador o filtro DSL que le permitirá establecer un uso analógico (en lugar de digital).
- Si utiliza un servicio telefónico PBX, puede instalar una línea telefónica analógica para el fax.

Avisos

Declaración de cumplimiento de la Comisión Federal de Comunicaciones (FCC, Federal Communications Commission)

Este dispositivo cumple con el apartado 68 de la normativa de la FCC y con los requisitos adoptados por la Asociación de proveedores de telecomunicaciones de EE.UU. (ACTA, America's Carriers Telecommunication Association). En la parte posterior del equipo se encuentra una etiqueta que contiene, entre otra información, un identificador del producto con el formato US:AAAEQ##TXXXX. Si le fuera solicitado, debe comunicarle este número a su compañía telefónica.

Este equipo funciona con un conector RJ-11C USOC, es decir, incorpora un código que identifica el equipo.

El equipo se conecta a la red telefónica y al cableado eléctrico mediante un enchufe y un conector que deben cumplir los requisitos establecidos en el apartado 68 de la normativa de la FCC y los requisitos adoptados por la ACTA. Con este producto se incluye un cable telefónico y un enchufe modular que cumplen los requisitos mencionados. Está diseñado para que se conecte a través de un conector modular compatible que también cumpla dichos requisitos. Consulte la página 3 si desea más información.

El número de equivalencia de timbre (Ringer Equivalence Number, REN) se utiliza para determinar el número de dispositivos que se pueden conectar a una línea telefónica. Un número excesivamente alto de REN en una línea telefónica puede causar que los dispositivos no respondan acústicamente a las llamadas entrantes. En casi todas las áreas, aunque no en todas, la suma de los REN no debería ser más de cinco (5). Para saber con seguridad cuál es el número de dispositivos que puede conectarse a una línea, lo cual viene determinado por el número total de REN, consulte con su compañía telefónica. En los productos aprobados después del 23 de julio de 2001, el REN forma parte del identificador del producto que tiene el formato US:AAAEQ##TXXXX. Los dígitos representados por el símbolo ## equivalen al REN sin la coma decimal; así, 03 es un REN de 0,3). En los productos anteriores a esta fecha, el REN aparece por separado en la etiqueta.

Si el equipo causa daños en la red telefónica, la compañía telefónica le notificará por adelantado que puede ser necesario interrumpir temporalmente el servicio. Si no fuera posible realizar la notificación por adelantado, la compañía telefónica se lo comunicará lo antes posible. También se le notificará su derecho a presentar una queja ante la FCC.

La compañía telefónica puede realizar cambios en

sus instalaciones, equipos, operaciones o procedimientos y esto puede afectar al funcionamiento del equipo. Si se diera el caso, la compañía telefónica se lo notificará por adelantado para que realice las modificaciones que garanticen la no interrupción del servicio.

Si tuviera algún problema con el equipo, póngase en contacto con Lexmark International, Inc. en www.lexmark.com para obtener información sobre reparaciones y garantías. Si el equipo causara daños en la red telefónica, la compañía telefónica podría solicitarle que lo desconecte hasta que se solucione el problema.

El equipo no contiene ningún componente que el usuario mismo pueda reparar. Si desea información sobre reparaciones o garantías, póngase en contacto con Lexmark International, Inc. y consulte el párrafo anterior, donde encontrará la información de contacto.

Las tarifas del servicio de multiconferencia dependen de cada estado. Póngase en contacto con la comisión de empresa de servicio público estatal, con la comisión de servicio público o con la comisión corporativa para obtener más información.

Si en su casa cuenta con un servicio de alarma con un cableado especial conectado a la línea telefónica, asegúrese de que la instalación de este equipo no lo desactiva. Si tiene alguna duda sobre qué dispositivos desactivan el servicio de

alarma, consulte con su compañía telefónica o con un instalador cualificado.

Las compañías eléctricas informan de que las sobrecargas eléctricas, tales como rayos esporádicos, son muy dañinas para los equipos terminales de usuario conectados a tomas eléctricas de CA. Este se considera uno de los principales problemas en todo el país. Se recomienda instalar un interceptor de CA en la toma de CA a la que está conectado el dispositivo. Con esto se pretende evitar los daños que causan en el equipo las tormentas eléctricas y otras descargas de este tipo.

La ley que regula la protección del usuario de redes telefónicas en EE.UU. (Telephone Consumer Protection Act) de 1991 no permite que ninguna persona utilice ordenadores u otros dispositivos electrónicos, incluidos aparatos de fax, para enviar mensajes a menos que en el margen de la parte superior o inferior de cada página enviada o en la primera página del documento conste claramente la fecha y la hora en la que se realizó el envío, así como una identificación de la empresa, entidad o persona física que lo realiza y el número de teléfono de la máquina emisora o de la empresa, entidad o persona física responsable del envío. El número de teléfono no puede ser un número 900 ni cualquier otro cuyo coste sea superior al de una llamada local o de larga distancia.

Consulte la sección Personalizar fax, en la página 12 de esta publicación, para programar esta información en la máquina de fax.

Aviso para los usuarios de la red telefónica canadiense

This product meets the applicable Industry Canada technical specifications.

The Ringer Equivalence Number (REN) is an indication of the maximum number of terminals allowed to be connected to a telephone interface. The terminus of an interface may consist of any combination of devices, subject only to the requirement that the sum of the Ringer Equivalence Numbers of all the devices does not exceed five. The modem REN is located on the rear of the equipment on the product labeling.

Telephone companies report that electrical surges, typically lightning transients, are very destructive to customer terminal equipment connected to AC power sources. This has been identified as a major nationwide problem. It is recommended that the customer install an AC surge arrester in the AC outlet to which this device is connected. This is to avoid damage to the equipment caused by local lightning strikes and other electrical surges.

This equipment uses CA11A telephone jacks.

Uso del dispositivo X6100 Series Todo en Uno en Alemania

El dispositivo X6100 Series Todo en Uno requiere la instalación de un filtro de tono aprobado en Alemania, con número de referencia 14B5123 de Lexmark, en cualquier línea que reciba impulsos de tarificación en Alemania. En Alemania, pueden no existir impulsos de tarificación en las líneas analógicas. El abonado puede solicitar que se

apliquen o se retiren los impulsos de tarificación en la línea llamando al proveedor de red alemán.

Normalmente, no existen impulsos de tarificación a menos que el abonado los solicite específicamente en el momento de la instalación.

Uso del dispositivo X6100 Series Todo en Uno en Suiza

El dispositivo X6100 Series Todo en Uno requiere la instalación de un filtro de tono aprobado en Suiza, con número de referencia 14B5109 de Lexmark, en cualquier línea que reciba impulsos de tarificación en Suiza. El filtro de Lexmark debe utilizarse, ya que existen impulsos de tarificación en todas las líneas telefónicas analógicas de Suiza.

El dispositivo Lexmark X6100 Series ha sido probado y cumple con los límites para dispositivos digitales de clase B, de conformidad con el apartado 15 de la normativa de la FCC. El funcionamiento está sujeto a las dos condiciones siguientes: (1) este dispositivo no puede causar interferencias perjudiciales y (2) este dispositivo debe aceptar cualquier interferencia recibida, incluidas las interferencias que puedan provocar un funcionamiento no deseado.

Los límites FCC de la clase B están diseñados para proporcionar una protección razonable frente a interferencias perjudiciales en entornos residenciales. Este equipo genera, utiliza y puede irradiar energía de radiofrecuencia y, si no se instala y utiliza de forma adecuada según las instrucciones, puede provocar interferencias perjudiciales en comunicaciones de radio.

Sin embargo, no se garantiza que las interferencias no se den en una instalación en particular. Si este equipo causara interferencias perjudiciales en la recepción de radio o televisión, lo cual puede determinarse apagando y encendiendo el equipo, se ruega al usuario que intente corregir la interferencia mediante una o varias de las siguientes medidas:

- Vuelva a orientar o ubicar la antena receptora.
- Aumente la distancia de separación entre el equipo y el receptor.
- Conecte el equipo a la salida de un circuito diferente al que se encuentra conectado el receptor.
- Consulte con su establecimiento de compra o con el representante de servicios para obtener más sugerencias.

El fabricante no es responsable de las interferencias de radio o televisión causadas por utilizar cables diferentes a los recomendados, o por cambios o modificaciones no autorizados en el equipo. Los cambios o las modificaciones no autorizados pueden invalidar la autoridad del usuario para manejar el equipo.

Nota: Para asegurar el cumplimiento de la normativa de la FCC sobre interferencias electromagnéticas para dispositivos informáticos de clase B, utilice un cable blindado y con conexión a tierra, como el cable con número de referencia 12A2405 para una conexión USB. El uso de un cable de sustitución sin el blindaje ni la conexión a tierra apropiados puede provocar una violación de la normativa de la FCC.

Cualquier pregunta relacionada con esta declaración de información de cumplimiento debe dirigirse a:

Director de Tecnología y Servicios de Lexmark
Lexmark International, Inc.
740 West New Circle Road
Lexington, KY 40550
(859) 232-3000

Industry Canada compliance statement

This Class B digital apparatus meets all requirements of the Canadian Interference-Causing Equipment Regulations.

Avis de conformité aux normes de l'industrie du Canada

Cet appareil numérique de la classe B respecte toutes les exigences du Règlement sur le matériel brouilleur du Canada.

Conformidad con las directivas de la Comunidad Europea (CE)

Este producto está en conformidad con los requisitos de protección de las directivas 89/336/EEC, 73/23/EEC y 1999/5/EC del Consejo de la CE sobre la aproximación y armonización de las leyes de los estados miembros en relación con la compatibilidad electromagnética y seguridad de equipos eléctricos diseñados para su uso dentro de ciertos límites de voltaje en equipos de radio y de terminales de telecomunicaciones.

El director de Fabricación y Soporte Técnico de Lexmark International, S.A., Boigny, Francia, ha firmado una declaración de conformidad con los requisitos de las directivas.

Este producto satisface los límites para dispositivos de clase B establecidos en EN 55022 y los requisitos de seguridad de EN 60950.

Japanese VCCI notice

この装置は、情報処理装置等電波障害自主規制協議会（VCCI）の基準に基づくクラスB情報技術装置です。この装置は、家庭環境で使用することを目的としていますが、この装置がラジオやテレビジョン受信機に近接して使用されると、受信障害を引き起こすことがあります。

取扱説明書に従って正しい取り扱いをして下さい。

The United Kingdom Telecommunications Act 1984

This apparatus is approved under the approval number NS/G/1234/J/100003 for the indirect connections to the public telecommunications systems in the United Kingdom.

ENERGY STAR



El programa para ordenadores EPA ENERGY STAR es un esfuerzo conjunto con los fabricantes de ordenadores para promocionar la introducción de productos de bajo consumo de energía y para reducir la contaminación provocada por la generación de energía.

Las empresas que participan en este programa ofrecen productos que se apagan cuando no se están utilizando. Esta característica reduce la energía utilizada hasta en un 50 por ciento. Lexmark se enorgullece de participar en este programa.

En calidad de socio de ENERGY STAR, Lexmark International, Inc., ha resuelto que este producto cumple las directrices de ENERGY STAR para el ahorro de energía.

Información de seguridad

- Utilice exclusivamente la fuente de alimentación que se incluye con este producto o una fuente de alimentación de repuesto autorizada por el fabricante.

- Conecte el cable de alimentación a una toma eléctrica que esté cerca del aparato y que sea de fácil acceso.
- Las tareas de reparación o mantenimiento de la impresora que no se describan en las instrucciones de funcionamiento deberán realizarlas un técnico autorizado.

PRECAUCIÓN: No utilice la función de fax durante tormentas eléctricas. No instale este producto ni realice conexiones eléctricas (cable de alimentación) ni de cableado (línea telefónica) durante una tormenta eléctrica.

Declaración sobre el contenido de mercurio

Este producto contiene mercurio en la lámpara (<5 mg Hg). Puede que, como medida de protección al medioambiente, el procedimiento de desecho del mercurio esté regulado. Para obtener información acerca del tratamiento o reciclaje de los desechos, póngase en contacto con la autoridad local o con la Alianza de la Industria Electrónica (Electronic Industries Alliance): www.eiae.org.

Convenciones

En esta sección puede encontrar ayuda para reconocer los símbolos con los que se marcan los comentarios de precaución, los avisos y las notas en este documento.

PRECAUCIÓN: Los comentarios marcados con este símbolo hacen referencia a algún componente que puede causar lesiones al usuario.

Aviso: Detrás de esta palabra siempre aparece un comentario que hace referencia a algún componente que puede causar daños en el software o hardware del producto.

Notificación sobre los derechos de propiedad intelectual

La realización de copias de determinados materiales sin permiso o licencia puede ser ilegal, como en el caso de documentos, imágenes y billetes. Si no está seguro de si tiene permiso para realizar la copia, consulte con un abogado para que le asesore.

Índice alfabético

A

alimentación, fuente 11
alimentador automático de documentos 10
Alimentador automático de documentos (ADF, Automatic Document Feeder) 10
alimentador automático de documentos, bandeja de salida 10
alineación de los cartuchos de impresión 81
Ampliación/Reducción 48
apertura de la unidad de escáner 76
atasco de papel, eliminación 101
Atasco de papel, mensaje 101

B

baja calidad de impresión 93
banner, carga de papel 25, 53
banner, impresión 53
banner, papel 28
botones 13
botones, panel de control
 Calidad 14
 Claro/Oscuro 14
 Color 15
 Copiar 13
 Detener/Eliminar 13
 Encendido 13
 Escanear 14
 Fax 14
 flecha a la derecha 14
 flecha a la izquierda 14
 Marcación rápida 14

N.º de copias 14
Negro 15
Opciones 14
Reducir/ampliar 14
Rellamada/Pausa 15
Seleccionar 14
brillante, papel
 cargar 27

C

cable USB
 números de referencia 86
cable USB, número de referencia 86
carga
 fichas 27
 papel 24
 papel de banner 25
 papel especial 27
 papel fotográfico 27
 sobres 27
 tamaño de papel
 personalizado 28
 tarjetas 27
 tarjetas de felicitación 27
 tarjetas fotográficas 27
 tarjetas postales 27
 transferencias
 térmicas 28
 transparencias 27
carga de documentos
 ADF 28
 cristal del escáner 30
carga de documentos pequeños
 cristal del escáner 29
cartucho de color, número de referencia 86
cartucho negro, número de referencia 86
cartuchos de impresión
 alinear 81
 conservar 85
 extraer 77
 limpiar 82
 números de referencia 76
 realizar pedidos 86
cartuchos, impresión
 instalar 76
 sustituir 76
Centro de soluciones
 Lexmark (LSC) 22
Centro Todo en Uno 19
cierre de la unidad de escáner 99
Claro/Oscuro, botón 14
Color (iniciar), botón 15
componentes 9
conexión del dispositivo
 Todo en Uno a
 contestador automático 7
 módem de ordenador 8
 teléfono 5
 toma mural telefónica 5
Conexión en red 75
conservación de los cartuchos de impresión 85
consumibles, pedidos 86
control, panel 13
 copiar 31, 33, 36
 emplear 13
 escanear 40, 44, 45
copia
 panel de control 31, 33, 36
 software 34, 36
copia, modo 32
Copiar (modo de selección), botón 13

D

desbloqueo, escáner 87
desinstalación del software 103
Detener/Eliminar, botón 13
digitales, fotografías consulte Lexmark, Editor de fotografías 21

E

edición de texto de un documento (OCR) 23
edición, aviso ii
Editor de fotografías Lexmark 21
emisiones eléctricas, declaración 108
emisiones, declaración 108
Encendido, botón 13
envío de faxes 57
Envío de una imagen o documento por correo electrónico 46
error, mensajes 101
Atasco de papel 101
error de cartucho 50C 102
error de hardware 401 101
error de hardware 502 102
Nivel bajo de tinta 100
Sin papel 101
Escanear (seleccionar modo), botón 14
escaneo 40
panel de control 40, 44, 45
software 42
escaneo de varias imágenes 46
Escaneo, modo 14
escáner, bloqueo 12
escáner, cristal carga de documentos 30
limpiar 85

escáner, soporte 12
escáner, unidad 12
especial, material banner 28
brillante 27
cargar 27
fichas 27
papel fotográfico 27
sobres 27
tamaño de papel personalizado 28
tarjetas 27
tarjetas de felicitación 27
tarjetas fotográficas 27
tarjetas postales 27
transferencias térmicas 28
transparencias 27
tratado 27
extracción de los cartuchos de impresión 77

F

fax
enviar 29
personalizar faxes 62, 67
recibir 56
Fax (modo de selección), botón 14
fax, solución de problemas 104
FCC, declaración 108
felicitación, tarjetas cargar 27
fichas cargar 27
fichas LSC Cómo 22
flecha a la derecha, botón 14
flecha a la izquierda, botón 14
fotográfico, papel cargar 27

H

Herramientas de productividad
editar el texto de un documento escaneado (OCR) 23
herramientas de productividad 47
enviar una imagen o documento por correo electrónico 47
salv guarda de una imagen en el ordenador 47

I

imágenes repetidas 52
impresión
banner 53
copias intercaladas 50
documento 50
dos imágenes en una página 52
fotografías digitales 21
imágenes repetidas 52
invertir el orden de impresión 52
más de una página en una hoja de papel 51
póster de varias páginas 51
varias imágenes 52
impresión en un fax 61
impresión, cartuchos
alinear 81
conservar 85
extraer 77
instalar 76
limpiar 82
números de referencia 76
realizar pedidos 86
sustituir 76
indicadores luminosos
parpadeantes 103
instalación de cartuchos de impresión 76
instalación del software 103

instalación, solución de problemas 87
introducción del texto en el panel de control 15
invertir el orden de impresión imprimir 52
inyectores
cartuchos de impresión 83

L

Lexmark, Editor de fotografías 21
Lexmark, página web 86
limpieza de los inyectores de los cartuchos de impresión 82
limpieza del cristal del escáner 85
LSC, fichas
Avanzadas 23
Estado de la impresora 22
Información de contacto 23
Mantenimiento 23
Solución de problemas 23

M

mantenimiento 76
Mantenimiento/Solución de problemas, ficha 22
Marcación rápida, botón 14
márgenes 95
más de una página en una hoja de papel 51
material
cargar 27
especial 27
mejora de la calidad de impresión 82
mensajes de error
Atasco de papel 101
error de cartucho 50C 102
error de hardware 401 101

error de hardware 502 102
Nivel bajo de tinta 100
Sin papel 101
Menú Fax 67
menú, títulos 37, 48

N

N.º de copias, botón 14
Negro (iniciar), botón 15
Nivel bajo de tinta, mensaje 100

O

Opciones, botón 14

P

página web de Lexmark 86
panel de control, envío de faxes 57
panel de control, menús
copiar 37
Escanear 48
pantalla, panel de control 10
papel
banner 28
cargar 27
sobres 27
papel, bandeja 12
papel, bandeja de salida 12
papel, carga 24
papel, tamaño 19
papel, tipo 19
parpadeantes, indicadores luminosos 103
pedidos de consumibles 86
personalizado, tamaño de papel
cargar 28
póster 51
póster de varias páginas 51
Propiedades de impresión 19
proyectos
ampliar o reducir patrones 48
copias intercaladas 50

dos imágenes en una página 52
escanear una fotografía y enviarla por correo electrónico 46
escanear varias imágenes 46
imágenes repetidas 52
invertir el orden de impresión 52
más de una página en una hoja de papel 51
Reconocimiento óptico de caracteres 23

R

recepción de faxes 56
Reconocimiento óptico de caracteres (OCR) 23
recorte automático 98
Reducir/ampliar, botón 14
referencia, números
cable USB 86
cartucho de impresión de color 86
cartucho de impresión negro 86
reinstalación del software 103
Rellamada/Pausa, botón 15

S

salida, bandeja
papel del alimentador automático de documentos 10
salvaguarda de imágenes en el ordenador 47
seguridad, información ii, 110
Seleccionar, botón 14
Sin papel, mensaje 101
sobres
cargar 27
software
Centro de soluciones Lexmark X6100 Series 22

- Centro Lexmark Todo en Uno 19
- desinstalar 103
- Editor de fotografías Lexmark 21
- extraer 103
- Propiedades de impresión 19
- reinstalar 103
- Utilidad de configuración de fax 16
- solución de problemas
 - atasco de papel 101
 - carro del cartucho obstruido 103
 - documento no se imprime 89
 - el dispositivo Todo en Uno escanea y copia sin realizar un escaneo previo 100
 - el dispositivo Todo en Uno no se comunica con el ordenador 96
 - el documento presenta una trama en forma de tablero de ajedrez 97
 - el documento se imprime con poca calidad 93
 - el idioma en pantalla no es el deseado 95
 - el recorte de la imagen escaneada no es bueno 98
 - fallos de alimentación o atascos 90
 - fax 104
 - generales 87
 - instalar 87
 - la calidad de la copia en blanco y negro no es buena 96
 - la fecha y la hora de la pantalla son incorrectas 95
 - la impresión del documento es lenta 89
 - la unidad de escáner no se cierra 99

- los bordes del documento están recortados 99
- los valores de fax no son satisfactorios 99
- mensajes de error e indicadores luminosos 100
- problemas de calidad de impresión 81
- recortar
 - automáticamente 98
 - sin papel 101
- solución de problemas generales 87
- superior, cubierta 12
- sustitución, cartuchos de impresión 76

V
varias imágenes 46

T

- Tareas, menú 20
- tarjetas
 - cargar 27
 - tarjetas fotográficas cargar 27
 - tarjetas postales cargar 27
- teclado
 - introducir texto 15
- teclado numérico, botones 15
- térmicas, transferencias cargar 28
- Todo en Uno, componentes 9
- Todo en Uno, configuración 3
- Todo en Uno, software 16
- transparencias cargar 27

U

- uso del software del dispositivo Todo en Uno 16
- Utilidad de configuración de fax 16, 67



Lexmark and Lexmark with diamond design are trademarks of Lexmark International, Inc., registered in the United States and/or other countries.

© 2003 Lexmark International, Inc.

740 West New Circle Road

Lexington, Kentucky 40550