

# MCS-700 PR

## Sirena Inalámbrica

## Instrucciones para la instalación

### 1. INTRODUCCIÓN

La sirena inalámbrica MCS-700, para interior o exterior, ha sido diseñada para ser instalada en aquellas áreas donde es difícil o imposible el tendido de cables eléctricos.

La sirena se comunica con el sistema de control de la alarma inalámbrica PowerMax+ y Home Plus. Cuando es recibida un orden reconocida de puesta en funcionamiento emitida por el sistema de alarma, la sirena dispara su altavoz, enciende su luz intermitente (luz estroboscópica cada 1.5 segundos) y comunica su entrada en funcionamiento al PowerMax+/home plus.

La sirena MCS-700 y el sistema de control de la alarma deberán estar localizados en la misma casa.

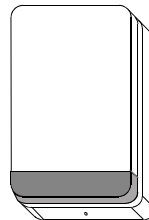


Figura 1 – Vista Exterior

### MCS-700, características

- Diseñada para uso interior o exterior**  
 La sirena está protegida por una doble cubierta plástica como medio de protección contra la lluvia y el sol.
- Distintos sonidos para alarma conintracendio y contrarrob**  
**Alarma conintracendio:** Sonido de alarma alternado.  
**Alarma contrarrobos:** Sonido continuo de tono oscilante.  
**Nota:** La sirena se pone en funcionamiento durante un periodo predefinido, "Tiempo de Sirena" (consulte la guía de programación del Home Plus, parágrafo 4.4), de acuerdo con los requisitos exigidos por las autoridades locales. Transcurrido dicho periodo, la sirena deja de sonar.
- Pitido, indicaciones**  
 Los sonidos de pitido alto, medio, bajo, pueden ser escogidos por medio de un selector, (ver guía del usuario del PowerMax+, parágrafo 7.13). Para indicar armado de home plus (1 pitido) y desarmado (2 pitidos).
- Luz estroboscópica**  
 Cuando se reconoce una orden de puesta en funcionamiento enviada por el sistema de alarma, la luz de la sirena destellea (cada 1.5 segundos) hasta que el Home Plus es desconectado. Cuando la alimentación cesa (la sirena recurre a su batería de reserva), la luz estroboscópica es desactivada. La sirena puede ser adquirida con lente transparente, o de color rojo, azul o ámbar, según las preferencias.
- Diodo luminoso indicador de alimentación**  
 Cuando hay suministro de C.A., la luz roja del diodo permanece encendida. Cuando la sirena utiliza la batería de reserva, el diodo luminoso no se enciende.
- Triple protección contra posibles manipulaciones**  
 Vienen incluidas 3 microrruptores; uno sobre el lado de la cubierta, otro tocando la superficie del montaje y otro más cerca del tornillo de cierre.

- Batería recargable de reserva de Li-Mh**  
 Con reserva para periodos de 24 horas (en estado de alerta) / 15 minutos (en estado de alarma). El tiempo de recarga inicial típico es de 24 horas.  
 Cuando el voltaje de la batería es bajo, un mensaje indicándolo es enviado al Home Plus
- Supervisión completa en 2 sentidos**  
 La sirena es completamente supervisada mediante un dispositivo de comunicación en dos sentidos. Éste incluye: un receptor, que recibe las órdenes de puesta en funcionamiento enviadas por el sistema de alarma, y un transmisor, que periódicamente transmite su señal de estado al sistema de alarma.  
 La intensidad de la señal transmitida puede ser medida durante la instalación (refiérase a la guía de programación del PowerMax+, sección 9-Test de diagnóstico).
- Mecanismo de Auto-test**  
 Apretando durante 3 segundos el botón de auto-test de la sirena MCS-700, ésta realiza su propia inspección funcional (bajos sonidos y luz estroboscópica indican que la sirena está dispuesta para el uso).

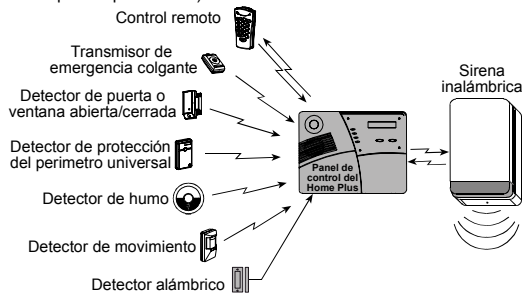


Figura 2-Integración con el Sistema deAlarma

### 2. PROPIEDADES

**Sirena tipo:** Piezo, 98dB SPL @ 1m, 1.8-2.3 kHz, frecuencia de alcance de 7Hz.

#### Suministro de corriente:

Fuente de energía de interior, limitada, transformador de pared (provisto de la sirena):

120 V. de C.A., 60 Hz / 9 V. de C.A., 700 mA (en los EEUU), o 230 V. de C.A., 50 Hz / 9 V. de C.A., 700 mA.

**Batería de reserva** (suministrada con la sirena):

Ni-Metal, 7.2 V., 320 mAh

#### Consumo de corriente:

13 mA ± 10% (en alerta), 370 mA ± 10% (en funcionamiento)

#### Conformidad con estándares:

EN 50131-1 (clase 2), ETSI EN 300 220, FCC Parte 15, IP45  
**Frecuencia de funcionamiento (MHz):** 315, 433.92, 868.95, o 869.2625.

**Tipo de identificación de receptor y transmisor:** 24 bits

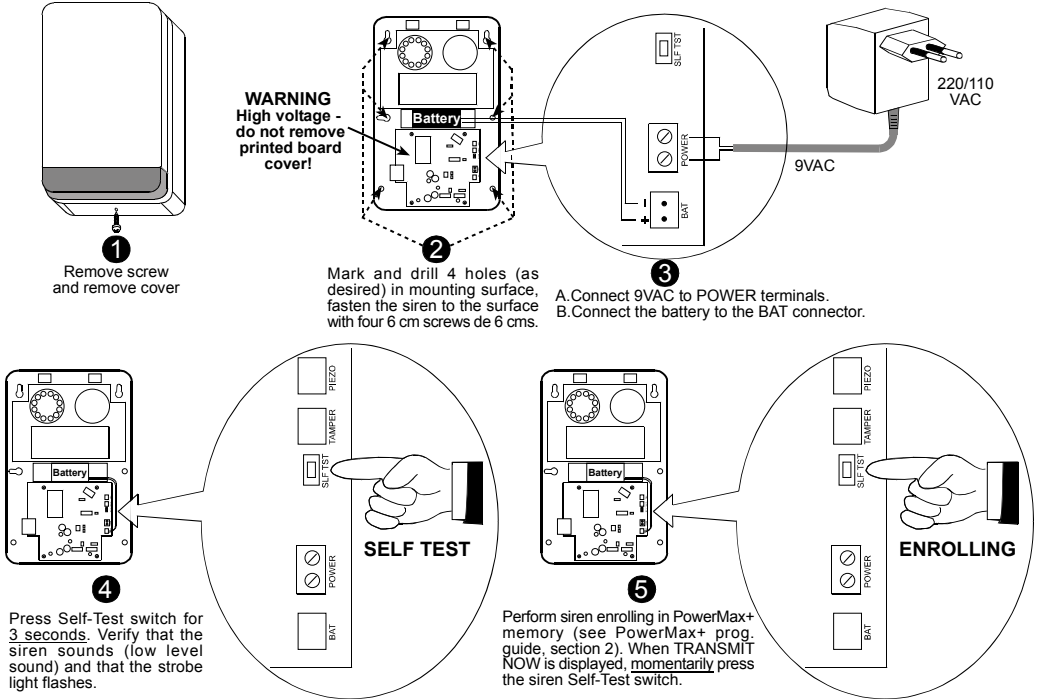
**Emisión estroboscópica:** Una pulsación cada 1.5 segundos.

**Tamaño (L x A x H):** 30 x 19 x 7 cm (11-13/16 x 7-2 x 2-3/4 in.)

**Color:** Blanco (con lente transparente o de color rojo, azul o ámbar)

**Temperatura de funcionamiento:** de 32°C a 45°C (de 32°F a 113°F)

### 3. INSTALACIÓN, COMPROBACIÓN Y REGISTRO



**Figura 3 – Instalación, Comprobación y Registro**

**Notas:**

- a. Apretando el botón Auto-Test durante 3 segundos comprobamos si la sirena (que emite un bajo sonido) y su luz estroboscópica están dispuestas.
- b. Apretando el botón Auto-Test momentáneamente, conseguimos el registro de esa sirena en la memoria del Home plus (El Home Plus debe reconocer el código de identificación único de la sirena para el envío de las órdenes y la comprobación).
- c. Después del registro, cierre la tapa de la sirena y efectúe el TEST de DIAGNÓSTICO, como aparece descrito en la guía de programación del PowerMax+, sección 9.

**Prevención de Interferencias**

Este dispositivo cumple con las regulaciones del FCC, apartado 15. Su funcionamiento está sujeto a dos condiciones: (1) No deberá causar interferencias dañinas, y (2) deberá tolerar cualquier interferencia recibida incluyendo aquéllas que puedan causar un funcionamiento indeseado.