



STIGA

PARK

VILLA

READY



8211-0209-13

1 INSTRUCCIONES DE SEGURIDAD

1.1 GENERAL

- Lea atentamente estas instrucciones. Es conveniente que conozca bien todos los controles y el uso correcto de la máquina.
- Antes de utilizar la máquina, todos los conductores deben haber solicitado y recibido formación práctica sobre su funcionamiento. Conviene prestar una especial atención a los siguientes factores:
 - a. El uso de cortacéspedes de asiento requiere cuidado y concentración.
 - b. En terrenos inclinados, si el cortacésped se desliza no es posible detenerlo con el freno. Las principales razones por las que se puede perder el control de la máquina son las siguientes: tracción insuficiente, exceso de velocidad, frenado insuficiente, utilización de una máquina inadecuada, falta de atención a la superficie o uso incorrecto como remolque.
- No permita que utilicen la máquina niños ni personas que no hayan leído estas instrucciones. La ley puede imponer restricciones en lo que se refiere a la edad del conductor.
- No utilice la máquina cuando haya cerca otras personas (en especial niños) o animales.
- Recuerde que el conductor es responsable de los accidentes que sufran otras personas o sus propiedades.
- No lleve en la máquina niños ni otras personas, ya que podrían caerse y resultar gravemente heridos; además, la conducción podría ser insegura.
- No utilice la máquina si se encuentra bajo los efectos del alcohol o si ha ingerido drogas o medicamentos. Tampoco deberá utilizarla si se siente cansado o indispuesto.

1.2 PREPARATIVOS

- Utilice calzado resistente y pantalones largos cuando trabaje con el cortacéspedes. No conduzca la máquina descalzo o en sandalias.
- Póngase ropa adecuada para utilizar la máquina. No utilice ropa demasiado ancha, joyas, bufanda, corbata, etc., ya que se pueden enganchar con las piezas giratorias. Si tiene el pelo largo, recójase.
- Revise con atención la zona en la que se va a cortar el césped o quitar la nieve. Retire todas las piedras sueltas, palos, cables u otros objetos que puedan salir despedidos cuando la máquina pase por encima.

- Advertencia: la gasolina es altamente inflamable.
 - a. Guarde siempre la gasolina en recipientes especialmente destinados para ello.
 - b. Llene siempre el depósito al aire libre. No fume cuando esté repostando.
 - c. Llene el depósito de combustible antes de arrancar el motor. No quite el tapón del depósito ni eche gasolina con el motor en marcha o caliente.
 - d. Si se derrama gasolina, no arranque el motor; aleje la máquina del lugar en el que se ha vertido el combustible y evite cuidadosamente cualquier posibilidad de que se prenda hasta que se hayan evaporado los gases.
 - e. Después de repostar, no olvide taponar el depósito de gasolina y el bidón de combustible.
- Sustituya los silenciadores defectuosos.
- Antes de utilizar la máquina, compruebe siempre que las cuchillas y los dispositivos de fijación no están desgastados ni dañados. Sustituya todas las piezas desgastadas o dañadas a la vez para garantizar un adecuado equilibrio.
- La batería (en máquinas con arranque eléctrico) emite gases de explosión. Procure que no se produzcan chispas ni llamas y que nadie fume en la zona de trabajo. Asegúrese de que la batería se carga en un lugar con suficiente ventilación.
- La batería contiene materiales tóxicos. Tenga cuidado para no dañar la cubierta de la batería. En caso de que la cubierta sufra daños, evite el contacto con su contenido.
- No tire a la basura las baterías gastadas o defectuosas. Para una correcta gestión de los residuos, póngase en contacto con las autoridades locales.
- Tenga cuidado para que la batería no sufra ningún cortocircuito, ya que pueden saltar chispas y provocar un incendio.

1.3 CONDUCCIÓN

- Arranque el motor siguiendo las instrucciones de la guía del usuario. Mantenga los pies alejados de las cuchillas.
- No encienda el motor en zonas cerradas, ya que existe el peligro de que se acumule monóxido de carbono.
- Utilice la máquina únicamente de día o en lugares bien iluminados.
- Utilice siempre protectores para los oídos.
- Tenga cuidado cuando se acerque a obstáculos que puedan reducir el campo de visión.
- No deje que se acerquen niños a la zona de trabajo. Procure que otro adulto se encargue de vigilar a los niños.

- Tenga cuidado al dar marcha atrás. Mire hacia atrás antes de iniciar la maniobra y también mientras la ejecuta para evitar los posibles obstáculos. Asegúrese de que no hay niños pequeños.
- Antes de arrancar el motor, desbloquee las cuchillas y la conexión.
- No coloque las manos ni los pies cerca o debajo de las piezas giratorias. Tenga cuidado con las cuchillas. No permanezca delante del orificio de descarga.
- No utilice la máquina cuando el césped esté húmedo.
- Tenga cuidado cuando conduzca en terrenos inclinados. No conviene arrancar o parar la máquina cuando se está subiendo o bajando una pendiente.
- Suelte el pedal del embrague lentamente. Conduzca siempre con una marcha metida y no desembrague cuando esté descendiendo una pendiente.
- No vaya de través por los terrenos inclinados. Conduzca en línea recta, de arriba hacia abajo y de abajo hacia arriba.
- Reduzca la velocidad para embragar, especialmente si el césped está demasiado crecido. Reduzca la velocidad en las pendientes y cuando tome curvas cerradas para no perder el control de la máquina y evitar que vuelque.
- Asegúrese de que no hay agujeros en el terreno o cualquier otro tipo de peligro oculto.
- No conduzca demasiado cerca de zanjas o bordillos altos. La máquina puede volcar si una rueda se sube al bordillo o éste se rompe.
- Tenga cuidado cuando utilice la máquina como remolque y cuando lleve herramientas pesadas.
 - a. Utilice únicamente remolques homologados.
 - b. Limite la carga para poder controlarla sin riesgos.
 - c. No gire bruscamente. Tenga cuidado al dar marcha atrás.
 - d. Utilice pesos delanteros y contrapesos siempre que se recomiende en las instrucciones del usuario.
- Tenga precaución con el tráfico en los cruces o cuando conduzca cerca de la carretera.
- Durante el funcionamiento, detenga las cuchillas al cruzar una superficie en la que no haya césped.
- Cuando utilice alguno de los accesorios, tenga cuidado para no dirigir la descarga hacia personas que se encuentren cerca; no permita que nadie se acerque a la máquina cuando esté en funcionamiento.
- No utilice nunca la máquina con una protección insuficiente o sin los dispositivos de seguridad.
- Los dispositivos de seguridad no pueden desconectarse ni retirarse. Compruebe que los dispositivos de seguridad funcionan correctamente cada vez que vaya a utilizar la máquina.
- No fuerce el motor ni modifique el ajuste del regulador del motor. El riesgo de sufrir lesiones aumenta cuando el motor funciona a muchas revoluciones.
- No toque las piezas del motor, ya que se calientan durante el uso y pueden producir quemaduras.
- Antes de abandonar el asiento del conductor, realice las siguientes operaciones:
 - a. Desconecte la toma de fuerza y baje los accesorios.
 - b. Ponga la máquina en punto muerto y accione el freno de mano.
 - c. Detenga el motor y saque la llave.
- Utilice únicamente accesorios aprobados por el fabricante de la máquina.
- La máquina no puede utilizarse sin montar los accesorios o herramientas en los soportes correspondientes. El hecho de conducir sin ningún accesorio instalado puede afectar de forma negativa a la estabilidad de la máquina.
- Tenga precaución cuando utilice herramientas para recoger el césped u otros accesorios, ya que pueden alterar la estabilidad de la máquina, sobre todo en terrenos inclinados.
- Desconecte la transmisión de los accesorios, apague el motor y desconecte el cable de la bujía o saque la llave de encendido:
 - a. Para retirar palos y residuos o cuando se atasque el orificio de descarga.
 - b. Para revisar, limpiar o reparar la máquina.
 - c. Para comprobar si se ha producido algún daño y para reparar la máquina antes de arrancar el motor y utilizar de nuevo la máquina tras haber colisionado con algún objeto.
 - d. Para revisar la máquina si empieza a vibrar demasiado. (Comprobación inmediata).
- Desconecte la transmisión de los accesorios para transportar la máquina o si no va a utilizarla.
- Apague el motor y desconecte la transmisión de los accesorios en las siguientes circunstancias:
 - a. Antes de llenar el depósito de combustible.
 - b. Antes de retirar el contenedor de césped.
 - c. Antes de ajustar la altura, en caso de que no se pueda regular desde el asiento del conductor.
- Reduzca la velocidad cuando vaya a detener el motor; además, si el motor está equipado con una válvula de cierre para el combustible, acuérdesse de cerrarla al terminar el trabajo.
- Tenga cuidado con las distintas cuchillas, ya que si una se pone en movimiento puede hacer que las demás también se muevan.

- La máquina, equipada con los accesorios originales, no se puede conducir en pendientes con un gradiente superior a 10°, ya sea en sentido ascendente o descendente.
- Las cuchillas originales de la placa de corte no se pueden sustituir por dispositivos no originales destinados a otros fines, como por ejemplo, esscarificadores. En caso de que se utilicen tales dispositivos, la garantía dejará de ser válida. Además, existe el riesgo de que se produzcan daños personales o materiales.
- Tenga cuidado al bajar o subir la máquina a un remolque o camión.

1.4 MANTENIMIENTO Y ALMACENAMIENTO

- Apriete todas las tuercas y tornillos para que la máquina mantenga unas condiciones de funcionamiento seguras.
- Compruebe regularmente que los tornillos de las cuchillas de la placa de corte están bien apretados.
- Compruebe con frecuencia el funcionamiento de los frenos. Es importante mantener los frenos en buen estado y repararlos cuando sea necesario.
- No guarde nunca la máquina con combustible en el depósito en edificios donde los gases puedan entrar en contacto con llamas o chispas.
- Deje enfriar el motor antes de guardar la máquina.
- Para reducir el riesgo de incendio, elimine los restos de césped, hojas o aceite que pueda haber en el motor, el silenciador, la batería y el depósito de combustible.
- Compruebe frecuentemente si el contenedor de césped presenta daños o desgaste.
- Por razones de seguridad, conviene sustituir las piezas estropeadas o desgastadas.
- Utilice siempre piezas de repuesto originales. De lo contrario, puede existir riesgos de lesiones, aún cuando se adapten a la máquina.
- Sustituya las pegatinas indicativas y de advertencia deterioradas.
- Si su máquina no dispone de bloqueo mecánico para la posición de transporte, baje la placa de corte para aparcar o guardar la máquina o cuando no la esté controlando nadie.
- Si tiene que vaciar el depósito de combustible, hágalo al aire libre.
- Guarde la máquina fuera del alcance de los niños.
- La batería contiene ácido. Si se sobrecarga o sufre algún daño mecánico, se puede producir una fuga de ácido.
- No sobrecargue la batería. Podría explotar, proyectando ácido en todas direcciones.

- En contacto con la piel o los ojos, el ácido puede provocar heridas de consideración. Si se mancha con ácido, lave inmediatamente la zona con agua abundante y acuda al médico lo antes posible.
- El ácido desprende gases que, en caso de inhalación, pueden dañar las membranas mucosas y otros órganos internos. Si inhala gases de ácido, acuda inmediatamente al médico.
- El ácido corroe con gran rapidez las herramientas, prendas de ropa y otros materiales. Limpie inmediatamente con agua cualquier derrame de ácido.
- Tenga cuidado para que los bornes de la batería no sufran ningún cortocircuito, ya que las chispas pueden provocar un incendio. No lleve adornos metálicos o joyas que puedan entrar en contacto con los bornes de la batería.
- La batería debe cambiarse en caso de que se produzcan daños en la cubierta, la tapa, los bornes o la banda que cubre las válvulas.

2 ALMACENAMIENTO

Vacíe el depósito de combustible. Arranque el motor y déjelo funcionar hasta que se pare.

Cambie el aceite con el motor aún caliente.

Desartornille la bujía y vierta una cucharada de aceite en el cilindro. Haga girar el motor unas vueltas para que el aceite se distribuya por el cilindro. Vuelva a colocar la bujía.

Limpie la máquina completamente. Es muy importante limpiar bien la parte de debajo de la placa de corte. Retoque la pintura para evitar que la máquina se oxide.

Guarde la máquina en un lugar seco y cerrado.

Máquinas con arranque eléctrico:

Quite la batería. Guárdela cargada en un lugar fresco (entre 0°C y +15°C).

Si la batería se guarda a la temperatura adecuada, sólo será necesario cargarla cada cuatro meses.



El ácido que contiene la batería es sumamente corrosivo y puede provocar heridas en la piel o dañar la ropa. Utilice siempre guantes de goma y gafas de protección. Evite la inhalación de cualquier tipo de vapor de ácido.



No incline demasiado la batería para que el ácido no se derrame por las manos o la ropa. En caso de que esto ocurriera, aclare la zona afectada con abundante agua.

3 REPARACIÓN

Los talleres autorizados pueden realizar reparaciones y prestar el servicio técnico que cubre la garantía. En estos establecimientos se utilizan piezas de repuesto originales.

Los accesorios y las piezas de repuesto originales de STIGA están diseñadas específicamente para máquinas STIGA. Tenga en cuenta que los accesorios y las piezas de repuesto que no son originales no han sido probados ni aprobados por STIGA.



La utilización de dichas piezas y accesorios puede afectar al funcionamiento y a la seguridad de la máquina. STIGA no asume responsabilidad alguna por los daños o lesiones ocasionados por los mismos.

Las piezas de repuesto originales se pueden encontrar en los talleres de reparación y en otros establecimientos.

Encontrará una lista de estos establecimientos en el sitio web de STIGA: www.stiga.com.

Se recomienda llevar la máquina a un taller autorizado una vez al año para su revisión y mantenimiento, así como para verificar el correcto funcionamiento de los dispositivos de seguridad.

4 CONDICIONES DE COMPRA

Este producto incluye una garantía que cubre todos los defectos de fabricación y de los materiales. El usuario debe seguir atentamente las instrucciones que se indican en la documentación adjunta.

Período de garantía

Uso privado: dos años desde la fecha de compra.

Uso profesional: 300 horas o tres meses, lo que antes suceda.

En el caso de los modelos Stiga Park y Stiga Villa, es posible conseguir una ampliación de garantía de un año si se cumplen las condiciones del libro de servicio.

Baterías: seis meses desde la fecha de compra.

Excepciones

La garantía no cubre los daños derivados de:

- el desconocimiento por parte del usuario de las recomendaciones e instrucciones contenidas en la documentación adjunta
- la falta de cuidado
- el uso o montaje indebido o incorrecto
- el uso de piezas de repuesto no originales
- el uso de accesorios no suministrados o aprobados por Stiga

La garantía tampoco cubre:

- los componentes sujetos a desgaste, como cuchillas, correas, ruedas y cables
- el desgaste normal de las piezas

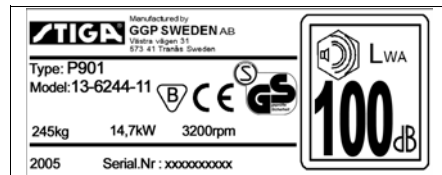
- el motor y la transmisión. La garantía de estos componentes se rige por las condiciones establecidas por sus respectivos fabricantes.

El comprador está protegido por las leyes de ámbito nacional de cada país. Esta garantía no restringe en modo alguno los derechos que dichas leyes conceden al comprador.

5 IDENTIDAD DEL PRODUCTO

La identidad del producto consta de dos partes:

1. Los números de referencia y serie de la máquina:



2. Los números de serie, modelo y tipo del motor

Utilice estos nombres de identificación cuando se ponga en contacto con los talleres de reparación y al adquirir piezas de repuesto.

Tan pronto como pueda después de comprar la máquina, anote los números indicados anteriormente en la última página de este folleto.

6 MEDIO AMBIENTE

Por razones medioambientales, se recomienda prestar especial atención a los siguientes puntos:

- Utilice siempre “gasolina ecológica”.
- Utilice un embudo y/o una lata de gasolina con dispositivo de seguridad para evitar que el combustible salpique mientras se llena el depósito.
- No llene el depósito de combustible hasta el máximo.
- No eche demasiado aceite de transmisión/del motor (consulte las instrucciones del usuario para saber cuál es la cantidad correcta).
- Cuando cambie el aceite, no lo tire. Guárdelo y llévelo a un punto de reciclaje.
- No tire a la basura los filtros de aceite desechados. Llévelos a un punto de reciclaje.
- No tire a la basura las baterías gastadas. Llévelas a un punto de recogida de baterías para su posterior reciclaje.
- Sustituya el silenciador si no funciona. Utilice siempre piezas de repuesto originales cuando realice reparaciones.
- Si la máquina viene equipada de fábrica con un convertidor catalítico y éste se rompe, retírelo e instale uno nuevo.
- Póngase en contacto con un especialista para que, en caso necesario, ajuste el carburador.
- Limpie el filtro de aire siguiendo las indicaciones (consulte las instrucciones del usuario).

7 ASEGURE SU CORTACÉSPED DE ASIENTO

Compruebe el seguro de su nuevo cortacésped de asiento. Póngase en contacto con su compañía de seguros.

El seguro debe cubrir accidentes, incendio, daños y robo.

GGP se reserva el derecho de realizar modificaciones en el producto sin previo aviso.



www.stiga.com

GGP Sweden AB · Box 1006 · SE-573 28 TRANÅS