

# Guía de Inicio Rápido



Lea este manual y la **Reglamentación de Seguridad** detenidamente antes de utilizar este producto. Manténgalos en un sitio seguro.



4 - 4 7 0 - 5 3 8 - 2 1

## Instalación inicial

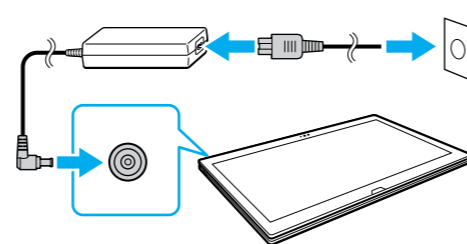
### 1 Verifique los artículos suministrados

- Adaptador de CA\*1
- Cable de alimentación
- Lápiz digitalizador
- Gancho de pluma
- Adaptador de VGA\*2

- \*1 El puerto USB del adaptador de CA está diseñado únicamente para cargar la batería. No debe usarse para otro fin.
- \*2 No se suministra con todos los modelos. La disponibilidad depende de las especificaciones de la computadora.

! Las funciones y especificaciones pueden variar y están sujetas a cambios sin previo aviso.

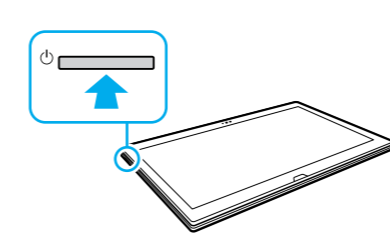
### 2 Conecte el adaptador de CA



Conecte el cable de alimentación y el adaptador de CA a una toma de corriente de CA y a la computadora.

! Conecte el adaptador de CA a la computadora las primeras veces que la use para asegurarse de que la batería se cargue completamente.

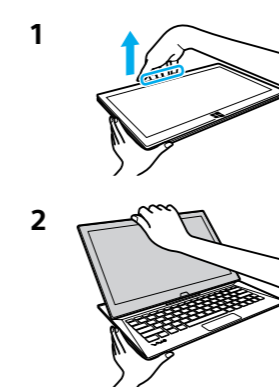
### 3 Encienda la computadora VAIO®



Mantenga presionado el botón de encendido.

! La proceso de inicio tarda unos minutos. No es necesario realizar ninguna acción hasta que aparezca la ventana de configuración.

### 4 Eleve la pantalla LCD



Coloque sus dedos en la proyección de la pantalla LCD y elévela con suavidad. Antes de utilizar su computadora, asegúrese de que la pantalla está fijada a la computadora por medio de los ganchos metálicos de la computadora.

### 5 Conéctese a Internet

Conéctese a Internet para activar Windows automáticamente.

- 1 Abra los accesos; para ello, en la esquina superior derecha de la pantalla, mueva el puntero hacia abajo y haga clic en el acceso **Configuración**.
- 2 Haga clic en (el ícono de red).
- 3 Seleccione la red deseada (SSID) y haga clic en **Conectar**.

! Para obtener detalles sobre la clave de seguridad y otras configuraciones, consulte el manual del dispositivo de red o la información de su proveedor del servicio de Internet.

### 6 Complete tareas importantes

#### Ejecute Windows Update y VAIO Update

- Haga clic en el acceso **Buscar** y en **Configuración**, y después busque **Windows Update**.
- Haga clic en el acceso **Buscar** y en **Aplicaciones**, y después busque **VAIO Update**.

#### Cree su Medio de Recuperación

Presione el botón **ASSIST** para iniciar **VAIO Care** y, a continuación, haga clic en **Herramientas avanzadas**.

Los Medio de Recuperación no se suministran con la computadora. Consulte la **Guía de recuperación, copia de seguridad y solución de problemas** antes de crear el Medio de Recuperación.

#### Registre la computadora

Presione el botón **ASSIST** para iniciar **VAIO Care** y, a continuación, haga clic en **Acerca de VAIO**.

### 7 Ubique la Guía del usuario

La computadora ofrece una versión introductoria de la **Guía del usuario**. Para obtener la versión completa, conéctese a Internet y siga los pasos a continuación.

- 1 Abra los accesos apuntando a la esquina superior derecha de la pantalla, luego, mueva el puntero hacia abajo y haga clic en el acceso **Buscar**.
- 2 Haga clic en **Aplicaciones** e introduzca "Manual de VAIO" en el cuadro de búsqueda; luego, haga clic en el ícono. Aparecerá la **Guía del usuario**.
- 3 Cierre la **Guía del usuario**, aguarde unos minutos y vuelva a abrirla siguiendo los mismos pasos. Estará disponible la versión completa.

! Asegúrese de usar **VAIO Update** antes de comenzar la actualización.

### 8 Inicie sesión con la cuenta Microsoft

Para descargar y utilizar las aplicaciones de la Tienda Windows, debe usar una cuenta Microsoft en lugar de una cuenta local. Para crear una cuenta Microsoft, siga los pasos a continuación.

- 1 Abra los accesos; para ello, en la esquina superior derecha de la pantalla, mueva el puntero hacia abajo y haga clic en el acceso **Configuración**.
- 2 Haga clic en **Cambiar configuración de PC, Usuarios, y Cambiar a una cuenta Microsoft**.
- 3 Siga las instrucciones en pantalla.

Cuando existan actualizaciones de aplicaciones disponibles, aparecerá un número en el mosaico **Tienda** en la pantalla **Inicio**. Haga clic en el mosaico para iniciar la **Tienda** y actualizar las aplicaciones de la Tienda Windows.

## Piezas y controles

#### A

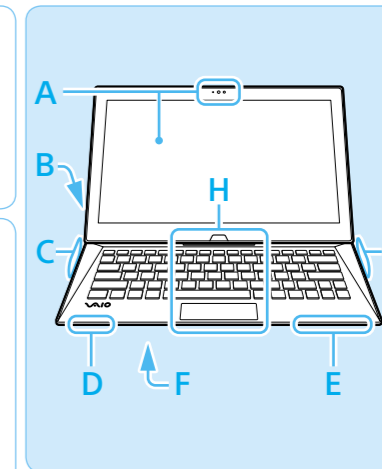
Cámara delantera/  
indicador incorporado  
Sensor de luz ambiental  
Pantalla LCD/panel táctil

#### B

(Parte posterior)  
Ranura para Micro SIM®  
Micrófonos internos duales  
Botón de apagado de la batería  
Ranura combinada para "Memory Stick Duo"/ tarjeta de memoria **SD**  
Puerto de salida **HDMI**  
↓ Puerto USB x 2 (Cumple con el estándar USB 3.0. El puerto con la marca es compatible con la carga USB.)  
🎧 Conector para auriculares compatible con auriculares con micrófono  
⚡ Puerto de entrada de CC  
➔ Indicador de carga

#### C

🔌 Botón de encendido



#### H

🖱️ Botón Windows  
Panel táctil Presione la parte inferior izquierda del panel táctil para hacer clic.

#### G

Soporte de pluma

#### F

(Parte inferior)  
🖱️ Marca táctil  
Cámara trasera/indicador incorporado  
Un orificio para el gancho de pluma

#### D

Altavoz estéreo interno

#### E

Botón **ASSIST** Inicia **VAIO Care** mientras la computadora está encendida (permite ajustar fácilmente y realizar el mantenimiento de la computadora).  
Altavoz estéreo interno  
Botones **VOL** (Volumen)

\* Solo en los modelos seleccionados.

## Consejos de cuidado y manipulación

#### Manipulación de la computadora

No ejerza presión sobre la computadora, especialmente sobre la pantalla táctil/LCD o el cable del adaptador de CA.

#### Ventilación

Coloque la computadora sobre superficies duras, como un escritorio o una mesa. La circulación adecuada de aire es importante para evitar el sobrecalentamiento.

#### Daños por líquidos

Evite que cualquier líquido entre en contacto con la computadora.

#### Sitios web de asistencia

<http://esupport.sony.com/US/VAIO/> (Estados Unidos)  
<http://www.sony.ca/support/> (Canadá: inglés)  
<http://fr.sony.ca/support/> (Canadá: francés)  
<http://esupport.sony.com/LA/VAIO/> (Área de América Latina)  
<http://esupport.sony.com/BR/VAIO/> (Brasil)

## Initial Setup

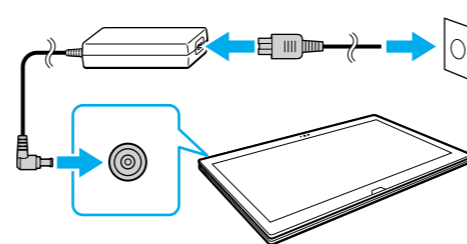
### 1 Check supplied items

- AC adapter\*1
- Power cord
- Digitizer stylus
- Pen hook
- VGA adapter\*2

- \*1 The USB port on the AC adapter is intended exclusively for battery charging. Do not use it for any other purpose.
- \*2 Not supplied with all models. Availability depends on your computer's specifications.

! Features and specifications may vary and are subject to change without notice.

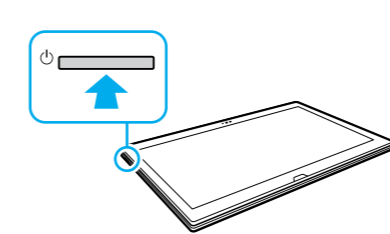
### 2 Connect AC adapter



Plug the power cord and the AC adapter into an AC outlet and the computer.

! Be sure to connect the AC adapter to your computer when using it for the first few times to ensure the battery becomes fully charged.

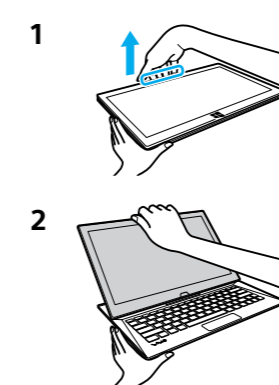
### 3 Turn on your VAIO® computer



Press and hold down the power button.

! The startup process will take a few minutes. No action is required until the setup window appears.

### 4 Raise LCD screen



Place your fingers on the projection of the LCD screen and gently raise it. Before using your computer, make sure the screen is secured to the computer with the metal hooks on the computer.

### 5 Connect to the Internet

Connect to the Internet to automatically activate Windows.

- 1 Open the charms by pointing to the top right corner of the screen, then move the pointer down and click the **Settings** charm.
- 2 Click **Network** (the network icon).
- 3 Select the desired network (SSID) and click **Connect**.

! For details on the security key and other settings, refer to the manual of the network device or the information from your Internet service provider.

### 6 Complete important tasks

- Perform Windows Update and VAIO Update**
  - Click the **Search** charm and **Settings**, then search **Windows Update**.
  - Click the **Search** charm and **Apps**, then search **VAIO Update**.
- Create your Recovery Media**

Press the **ASSIST** button to start **VAIO Care**, then click **Advanced Tools**.

! Recovery Media are not supplied with your computer. Refer to the supplied **Recovery, Backup and Troubleshooting Guide** before creating the Recovery Media.
- Register your computer**

Press the **ASSIST** button to start **VAIO Care**, then click **About your VAIO**.

### 7 Locate User Guide

An introductory version of the **User Guide** is available on your computer. To update to the complete version, connect to the Internet and follow the steps below.

- 1 Open the charms by pointing to the top right corner of the screen, then move the pointer down and click the **Search** charm.
- 2 Click **Apps**, enter "VAIO Manual" in the search box, and then click the icon. The **User Guide** appears.
- 3 Close the **User Guide**, and after a while, open again by following the same steps. The complete version will be available.

! Be sure to use **VAIO Update** before updating.

### 8 Sign in with Microsoft account

To download and use apps from Windows Store, you need to use a Microsoft account instead of a local account. You can create a Microsoft account by following the steps below.

- 1 Open the charms by pointing to the top right corner of the screen, then move the pointer down and click the **Settings** charm.
- 2 Click **Change PC settings, Users, and Switch to a Microsoft account**.
- 3 Follow the on-screen instructions.

! When app updates are available, a number appears on the **Store** tile on the **Start** screen. Click the tile to start **Store** and update Windows Store apps.

## Parts and Controls

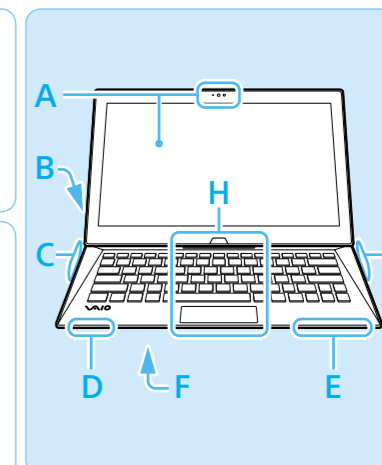
**A** Built-in front camera / indicator  
Ambient light sensor  
LCD screen / touch screen

**B** (Back) Micro SIM card slot\*  
Internal dual microphones  
Battery off button  
"Memory Stick Duo" / SD memory card combined slot

**HDMI** output port  
USB port x 2 (Compliant with the USB 3.0 standard. The port with the lightning mark supports USB charging.)  
Headset compatible headphone jack  
DC IN port  
Charge indicator

**C** Power button

\* On selected models only.



**H** Windows button  
Touch pad  
Press the bottom left of the touch pad to click.

**G** Pen stand

**F** (Bottom) Touch mark  
Built-in rear camera / indicator  
A hole for the pen hook

**D** Internal stereo speaker

**E** **ASSIST** button Starts **VAIO Care** while your computer is on - easily tune-up and self support the computer.  
Internal stereo speaker  
**VOL** (Volume) buttons

## Care and Handling Tips

### Computer Handling

Do not exert pressure on your computer, especially the LCD/touch screen or the AC adapter cable.

### Ventilation

Place your computer on hard surfaces such as a desk or table. Proper air circulation around vents is important to prevent overheating.

### Liquid Damage

Protect your computer from contact with liquids.

### Support websites

- <http://esupport.sony.com/US/VAIO/> (USA)
- <http://www.sony.ca/support/> (Canada: English)
- <http://fr.sony.ca/support/> (Canada: French)
- <http://esupport.sony.com/LA/VAIO/> (Latin American area)
- <http://esupport.sony.com/BR/VAIO/> (Brazil)

Please read this manual and **Safety Regulations** carefully before using the product. Keep them in a safe place.

