

BOSE[®]



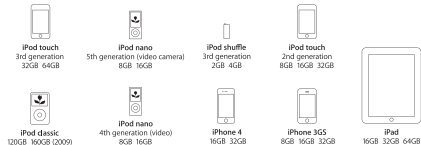
BOSE[®] MIE2i MOBILE HEADSET

Owner's Guide | Guía de usuario | Notice d'utilisation

Bienvenido

Gracias por adquirir los auriculares para móvil Bose® MIE2i, diseñados para productos Apple seleccionados. Los auriculares para móvil Bose® MIE2i ofrecen una combinación de calidad de sonido de gran realismo y ajuste cómodo que no encontrará en la mayoría de los auriculares convencionales.

Para uso con:

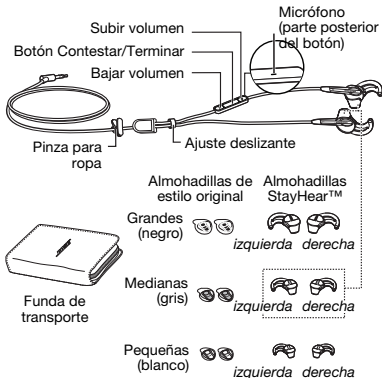


Compatibles con computadoras MacBook y MacBook Pro.

Registre su producto

Éste puede ser un buen momento para registrar los auriculares. Para ello, visite simplemente <http://global.Bose.com/register>.

CE Este producto cumple los requisitos de todas las Directivas de la UE aplicables legalmente. Encontrará la declaración de conformidad completa en www.Bose.com/compliance.



**Los auriculares se entregan con almohadillas StayHear™ de tamaño mediano instaladas.*

Conectar a un dispositivo Apple

Puede conectar los auriculares a la entrada estándar de 3,5 mm para auriculares de su iPhone, iPod u otro producto Apple.

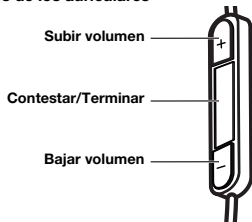
Utilizar los auriculares con un dispositivo Apple

Los auriculares para móvil Bose® MIE2i incluyen un pequeño control remoto en línea con un micrófono incorporado. Este micrófono ofrece fácil acceso a los botones de Contestar/Terminar y de control de volumen.

Nota: Es posible que no estén disponibles todos los controles para algunos productos Apple.

El control remoto y el micrófono sólo son compatibles con iPod nano (4ª y 5ª generaciones), iPod classic (sólo 120 GB y 160 GB), iPod touch (2ª y 3ª generaciones), iPhone 3GS, iPhone 4 e iPad. El control remoto es compatible con iPod shuffle (3ª generación). El audio es compatible con todos los modelos de iPod. Requiere el software iPod más reciente.

Controles de los auriculares



Funciones básicas

Subir volumen	Pulse y libere el botón +.
Bajar volumen	Pulse y libere el botón -.

Funciones relacionadas con llamada

Contestar una llamada	Cuando reciba una llamada, pulse y libere el botón Contestar/Terminar para responder
Terminar una llamada	Pulse y libere el botón Contestar/Terminar .
Rechazar una llamada entrante	Mantenga pulsado el botón Contestar/Terminar durante dos segundos aproximadamente y luego libérela.
Cambiar a una llamada entrante o en espera y dejar la llamada actual en espera	Mientras se desarrolla la llamada, pulse y libere el botón Contestar/Terminar una vez. Pulse y libere otra vez para volver a la primera llamada.
Cambiar a una llamada entrante o en espera y terminar la llamada actual	Mientras se desarrolla la llamada, mantenga pulsado el botón Contestar/Terminar durante dos segundos aproximadamente y luego libérela.
Utilizar el control de voz	Mantenga pulsado el botón Contestar/Terminar . <i>Consulte en la Guía del usuario del iPhone la información sobre compatibilidad y uso de esta función.</i>

Funciones de reproducción multimedia

Reproducir o poner en pausa una canción o vídeo	Pulse y libere el botón Contestar/Terminar .
Passar a la siguiente canción o capítulo	Pulse y libere el botón Contestar/Terminar dos veces rápidamente.
Avanzar rápidamente	Pulse y libere el botón Contestar/Terminar dos veces rápidamente y mantenga la segunda pulsación.
Ir a la canción o el capítulo anterior	Pulse y libere el botón Contestar/Terminar tres veces rápidamente.
Rebobinar	Pulse y libere el botón Contestar/Terminar tres veces rápidamente y mantenga la tercera pulsación.

Importancia de un ajuste adecuado

Si se coloca correctamente los auriculares, obtendrá el confort y la claridad que caracterizan a Bose®.

Ajustar los auriculares a la oreja

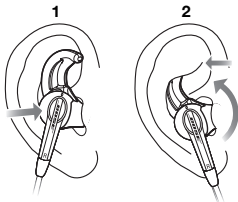
Los auriculares terminan en una almohadilla suave StayHear™ que les permite ajustarse con comodidad al pabellón auditivo. La parte de ala de la almohadilla se ajusta justo bajo el pliegue de la oreja.

Nota: Las almohadillas van marcadas con L (izquierda) o R (derecha) para indicar a qué auricular corresponden. Asegúrese de colocar la almohadilla StayHear™ izquierda al auricular izquierdo y la almohadilla StayHear™ derecha al derecho.



Para determinar si la almohadilla es del tamaño adecuado:

1. Inserte el auricular en el canal lo suficiente para que se apoye ligeramente contra la oreja.
2. Incline los auriculares hacia atrás y presione el ala de la almohadilla bajo el pliegue de la oreja hasta que quede segura. Las almohadillas deben ajustarse con comodidad y con seguridad en el pabellón auditivo.



Cambiar las almohadillas del auricular

Seleccione el tipo y el tamaño de almohadilla de auricular que le proporcione la comodidad y el ajuste óptimos.

1. Retire suavemente del auricular los bordes de la almohadilla instalada, procurando no arrancar la almohadilla.

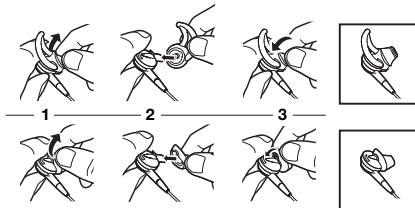
PRECAUCIÓN: Para evitar daños, no tire del ala de la almohadilla StayHear™.

2. Coloque la abertura de la nueva almohadilla sobre la punta y la pequeña ranura sobre el gancho de la punta.

Nota: Las almohadillas van marcadas con L (izquierda) o R (derecha) para indicar a qué auricular corresponden. Asegúrese de colocar la almohadilla StayHear™ izquierda al auricular izquierdo y la almohadilla StayHear™ derecha al derecho.

3. Baje con cuidado la base de la almohadilla alrededor de la base del auricular hasta que la almohadilla parezca estar fija.

Almohadillas StayHear™



Almohadillas de estilo original

Ajustar los auriculares para mayor comodidad y estabilidad

Puede ajustar los auriculares de varias formas para obtener una mayor comodidad y estabilidad. Empleando el ajuste deslizante y la pinza para ropa puede personalizar el modo de llevar los auriculares.

Utilizar el ajuste deslizante

Mueva el ajuste deslizante hacia arriba o abajo para aumentar o reducir la cantidad de cordón suelto entre los auriculares izquierdo y derecho. Busque la posición adecuada del ajuste para optimizar la ubicación del botón Contestar/Terminar y el micrófono integrado.



Utilizar la pinza para ropa

Utilice la pinza para ropa para sujetar el cable a la ropa y conseguir una mayor comodidad, estabilidad o facilidad de manejo del cable. Puede resultar útil en actividades de mucho movimiento o cuando se utilizan los auriculares en una configuración de un solo auricular.



Utilizar un solo auricular

Los auriculares Bose® MIE2i pueden utilizarse sólo con el auricular derecho (R) en el oído. Este modo le permitirá realizar llamadas y escuchar el sonido exterior.

Resolución de problemas

Si experimenta algún problema con los auriculares, siga estas instrucciones para solucionarlo. Si sigue necesitando ayuda, consulte la información de contacto para su zona en la cara interior de la cubierta trasera.

Problema	Solución
No hay sonido/intermitente	<ul style="list-style-type: none">• Compruebe que la clavija de los auriculares está firmemente conectada a la toma correspondiente.• Pruebe otro dispositivo de audio.
Graves excesivos	<ul style="list-style-type: none">• Desactive las funciones de mejora del audio en la fuente de audio.
El micrófono no recoge sonido	<ul style="list-style-type: none">• Compruebe que la clavija de los auriculares está firmemente conectada a la toma correspondiente.• Asegúrese de que el micrófono no está bloqueado o cubierto. <i>El micrófono está situado en la parte posterior del botón Contestar/Terminar (puede observar la pequeña abertura para el micrófono).</i>
El teléfono no responde al pulsar botones	<ul style="list-style-type: none">• Compruebe que la clavija de los auriculares está firmemente conectada a la toma correspondiente.• Para funciones multipulsación: Varie la velocidad de las pulsaciones.
El producto Apple no responde al control remoto	<ul style="list-style-type: none">• Es posible que no estén disponibles todos los controles para algunos productos Apple.
Las almohadillas de los auriculares se caen	<ul style="list-style-type: none">• Compruebe que las almohadillas de los auriculares están unidas firmemente al auricular y al gancho de la punta.
Pérdida de almohadillas de los auriculares	<ul style="list-style-type: none">• Visite owners.Bose.com para obtener almohadillas de sustitución.
Los auriculares emiten un sonido apagado	<ul style="list-style-type: none">• Compruebe que las almohadillas y las puntas de los auriculares están limpias y no contiene residuos ni cera.• Desenchufe los auriculares de la fuente de audio y vuelva a enchufarlos asegurándose de que están conectadas con seguridad.• Pruebe otro dispositivo de audio.

Limpieza

Es posible que los auriculares requieran limpieza periódica:

- Almohadillas de los auriculares: En primer lugar, retírelas de los auriculares y lávelas con un detergente suave y agua. Asegúrese de aclararlas y secarlas bien antes de volver a colocarlas en los auriculares.
- Puntas de los auriculares, micrófono, botones Contestar/Terminar, Volumen: Limpie únicamente con un bastoncillo de algodón seco y suave o equivalente. No inserte nunca ninguna herramienta de limpieza en la abertura de la punta o del micrófono.

ADVERTENCIAS:

- *Contiene piezas pequeñas que pueden suponer riesgo de asfixia. No adecuado para niños de menos de 3 años.*
- *Este producto contiene material magnético.*
- *La exposición prolongada a música a gran volumen puede causar lesiones auditivas. Evite utilizar estos auriculares a un volumen alto, en especial durante largos períodos de tiempo.*
- *Tenga cuidado al utilizar los auriculares/cascos auriculares mientras maneja cualquier vehículo o realiza actividades que requieren toda su atención. Compruebe y respete las leyes locales sobre el uso de teléfonos móviles y auriculares/cascos auriculares. Algunas jurisdicciones imponen limitaciones específicas, como la configuración de un solo auricular, en el uso de tales productos mientras conduce.*

PRECAUCIONES:

- *Los sonidos que usted interpreta como recordatorios o avisos pueden presentar una realización inusual al utilizar los auriculares. Recuerde el modo en que puede variar la realización de estos sonidos de modo que los pueda reconocer cuando sea preciso.*
- *No deje caer los auriculares, no se siente sobre ellos ni los sumerja en agua.*

Garantía limitada

Los auriculares Bose® MIE21 están cubiertos por una garantía limitada. Los detalles sobre la garantía se encuentran en la tarjeta de registro del producto que se incluye en el embalaje. Consulte en la tarjeta las instrucciones para registrarse. En caso de no registrarse, la garantía limitada no se verá afectada.

Qué debe hacer para obtener servicio de garantía limitada

Devuelva el producto, acompañado del comprobante de compra de un distribuidor autorizado de Bose, utilizando el procedimiento siguiente:

1. Póngase en contacto con las oficinas de Bose en su país/región (visite Global.Bose.com si necesita información de contacto en su país) para obtener instrucciones específicas sobre devolución y transporte.
2. Etiquete y envíe el producto con franqueo pagado a la dirección que haya proporcionado la organización Bose del país.
3. Consigne visiblemente en el exterior de la caja el número de autorización de devolución. Se rechazarán las cajas que no tengan el debido número de autorización de devolución.

©2010 Bose Corporation. Ninguna parte de este trabajo podrá reproducirse, modificarse, distribuirse o usarse de ninguna otra manera sin permiso previo y por escrito.

Apple, iPhone, iPod, iPod classic, iPod nano, iPod shuffle, iPod touch y MacBook son marcas comerciales de Apple Inc. registradas en Estados Unidos y otros países. iPad es una marca comercial de Apple Inc.

Made for



iPod



iPhone



iPad

"Made for iPod", "Made for iPhone" y "Made for iPad" significan que el accesorio electrónico se ha diseñado para conectarse específicamente con iPod, iPhone o iPad, respectivamente, y que el desarrollador certifica que cumple las normas de rendimiento de Apple. Apple no se hace responsable del uso de este dispositivo ni de que cumpla las normas de seguridad y regulatorias. Tenga en cuenta que el uso de este accesorio con iPod, iPhone o iPad puede afectar al rendimiento inalámbrico.



331087-0010

Made for



iPod



iPhone



iPad

BOSE[®]
Better sound through research[®]

©2010 Bose Corporation, The Mountain,
Framingham, MA 01701-9168 USA
AM331087 Rev.01