

Bissell®



CLEANVIEW® GUÍA DEL USUARIO

SERIE 1243

*Las imágenes del producto pueden variar

INSTRUCCIONES IMPORTANTES DE SEGURIDAD

LEA TODAS LAS INSTRUCCIONES ANTES DE USAR SU ASPIRADORA VERTICAL.

Conéctela siempre a un tomacorriente polarizado (una ranura es más ancha que la otra). Desenchúfela del tomacorriente cuando no esté en uso y antes de realizar el mantenimiento. Cuando utilice electrodomésticos, debe respetar las medidas de precaución básicas, incluyendo las siguientes:



ADVERTENCIA **PARA REDUCIR EL RIESGO** **DE INCENDIO, DESCARGAS** **ELÉCTRICAS O LESIONES:**

- » Conéctela siempre a un tomacorriente polarizado (una ranura es más ancha que la otra). No modifique el enchufe polarizado para que se ajuste a un tomacorriente o extensión eléctrica no polarizados.
- » No deje la aspiradora desatendida cuando esté enchufada. Desenchúfela del tomacorriente cuando no esté en uso y antes de repararla.
- » No la utilice en exteriores ni en superficies húmedas.
- » No permita que se use como un juguete.
- » Es necesaria una estricta supervisión cuando los niños utilicen la aspiradora o estén cerca de ella.
- » No use este electrodoméstico para otro fin que no sea el especificado en esta Guía del usuario. Use solo los accesorios recomendados por el fabricante.
- » No la utilice si el enchufe o el cable están dañados. Si el electrodoméstico no está funcionando correctamente, ha sufrido caídas, se ha dañado, se ha dejado en el exterior o se ha caído al agua, llévelo a un centro de servicio autorizado para su reparación.
- » No jale la aspiradora ni la transporte del cable, no use el cable como manija, no cierre puertas sobre el cable ni jale del cable alrededor de esquinas o bordes filosos. No pase el electrodoméstico por sobre el cable. Mantenga el cable alejado de superficies calientes.
- » No jale del cable para desenchufar el producto; tome el enchufe, no el cable.
- » No manipule la aspiradora o el enchufe con las manos mojadas.
- » No coloque ningún objeto en las aberturas. No la use si hay aberturas bloqueadas. Mantenga las aberturas libres de polvo, pelusas, cabellos y cualquier objeto que pueda reducir el flujo de aire.
- » Mantenga el cabello, las ropas holgadas, los dedos y todas las partes del cuerpo lejos de aberturas y piezas en movimiento.
- » Apague todos los controles antes de enchufar o desenchufar la aspiradora.
- » Tenga sumo cuidado cuando limpie sobre escaleras.
- » No la use para aspirar líquidos inflamables o combustibles (líquido para encendedores, gasolina, queroseno, etc.) ni la use en áreas en que estos estén presentes.
- » No utilice la aspiradora en un ambiente cerrado lleno de los vapores despedidos por pinturas a base de aceite, disolventes de pintura, algunas sustancias repelentes de polillas, polvo inflamable u otros vapores explosivos o tóxicos.
- » No la use para aspirar materiales tóxicos (blanqueador de cloro, amoníaco, limpiador para desagüe, etc.).
- » No aspire objetos encendidos o humeantes, tales como cigarrillos, fósforos o cenizas calientes.
- » No la utilice si los filtros no están en su lugar.
- » No aspire objetos duros o filosos tales como vidrio, clavos, tornillos, monedas, etc.
- » Utilice solo en superficies secas e interiores.
- » Mantenga el electrodoméstico sobre una superficie nivelada.
- » No transporte la aspiradora mientras está funcionando.
- » Desenchúfela antes de conectar o desconectar el accesorio TurboBrush.

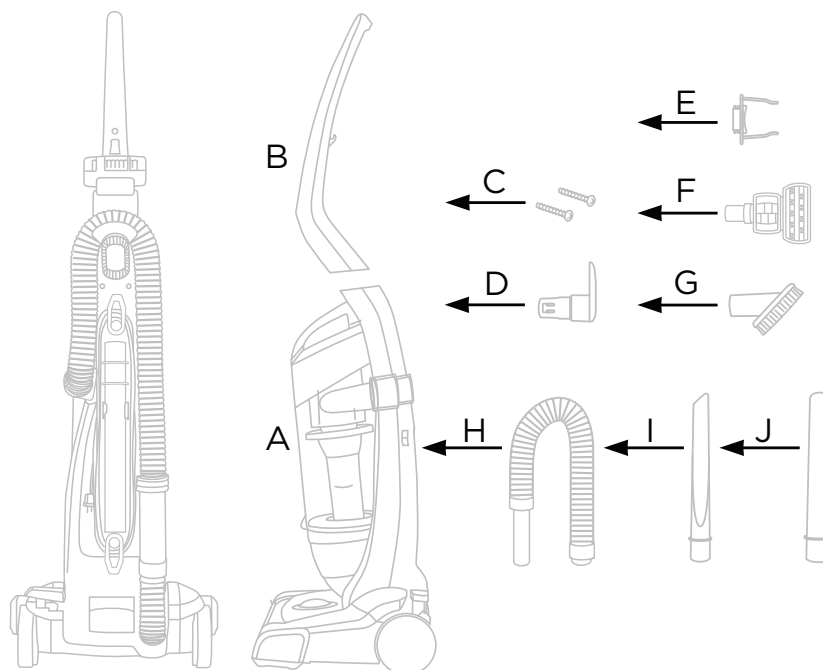
GUARDE ESTAS INSTRUCCIONES PARA UN PRÓXIMO USO

Este modelo es solo para uso doméstico.

ESTE ELECTRODOMÉSTICO TIENE UN ENCHUFE POLARIZADO

Para reducir el riesgo de descarga eléctrica, este electrodoméstico posee un enchufe polarizado (una clavija es más ancha que la otra). Este enchufe se inserta en un tomacorriente polarizado de una sola manera. Si el enchufe no encaja por completo en el tomacorriente, inviértalo. Si aún no encaja, póngase en contacto con un electricista calificado para instalar el tomacorriente apropiado. No cambie el enchufe de ninguna manera.

Guía de inicio rápido



CONTENIDO DE LA CAJA

- | | |
|--|----------------------------|
| A. Base de la aspiradora | F. Accesorio TurboBrush® |
| B. Mango | G. Cepillo para polvo |
| C. Tornillos (2) | H. Manguera |
| D. Abrazadera para cable superior | I. Accesorio para ranuras* |
| E. Sujetador de la vara de la manguera | J. Vara de extensión |

*Nota: El accesorio para ranuras está dentro de la vara de extensión

Ensamblaje

1. Deslice la manija hacia la base de la máquina.
2. Coloque y enrosque 2 tornillos en los orificios existentes.
3. Inserte el sujetador de la vara de extensión en la parte posterior de la base de la aspiradora y gírelo en dirección de las manecillas del reloj.
4. Alinee las lengüetas del puño de la manguera con las ranuras en la parte posterior de la aspiradora, gire la manguera en dirección de las manecillas del reloj para ajustarla en su lugar.
5. Deslice el otro extremo de la manguera en la base de la vara de la manguera y coloque la manguera sobre la abrazadera de la manguera superior.
6. Deslice los accesorios hasta su sitio.

*Las imágenes del producto pueden variar

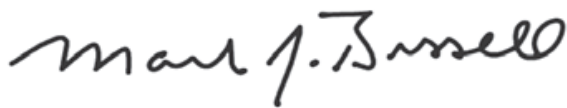
Gracias por comprar una aspiradora BISSELL

Nos complace que haya comprado una aspiradora BISSELL. Utilizamos todos nuestros conocimientos sobre el cuidado de pisos para diseñar y fabricar este sistema completo de limpieza para el hogar de alta tecnología.

Su aspiradora BISSELL está bien fabricada y respaldada con una garantía limitada de tres años. Además, lo respaldamos con un Departamento de Atención al Consumidor especializado y dedicado, de manera que si alguna vez tiene algún problema, recibirá una atención rápida y considerada.

Mi bisabuelo inventó la barredora para pisos en 1876. Actualmente, BISSELL es líder mundial en el diseño, la fabricación y el servicio técnico de productos de alta calidad para el cuidado del hogar, como su aspiradora BISSELL.

Le volvemos a agradecer, de parte de todo el equipo de BISSELL.



Mark J. Bissell
Presidente y Presidente Ejecutivo

Instrucciones de seguridad.	2
Guía de inicio rápido	3
Vista del producto	5
Ensamblaje.	6
Funcionamiento	7-8
Mantenimiento y cuidado	9-12
Solución de problemas.	13
Piezas de repuesto	14
Garantía.	15
Registro del producto.	16
Atención al Consumidor	16

Vista del producto



- | | | | |
|--|--|--------------------------------------|-------------------------------------|
| 1 Mango | 8 Tanque de suciedad inferior Easy Empty™ | 16 Cubierta de la manguera superior | 23 Interruptor de alimentación** |
| 2 Interruptor de alimentación** | 9 Filtro posmotor | 17 Cepillo para polvo | 24 Vara de la manguera |
| 3 Botón de liberación del tanque | 10 Perilla de ajuste de altura | 18 Manguera extensible | 25 Base de la vara de la manguera |
| 4 Mango para transportar | 11 Rodillo de cepillo de encendido y apagado | 19 Abrazadera para cable superior | 26 Pedal de liberación de la manija |
| 5 Indicador de encendido de la succión** | 12 Banda protectora para muebles | 20 Accesorio para ranuras | 27 Manguera de la base |
| 6 Botón de liberación de la tapa | 13 Pie de potencia | 21 Vara de extensión | 28 Cable de alimentación |
| 7 Filtro premotor (ubicado dentro de la tapa del tanque de suciedad) | 14 Sujetador para cable | 22 Sujetador de la vara de extensión | |
| | 15 Accesorio TurboBrush® | | |



ADVERTENCIA

La película plástica puede ser peligrosa. Para evitar el riesgo de asfixia, manténgala alejada de bebés y niños.



ADVERTENCIA

No enchufe la aspiradora mientras no comprenda todas las instrucciones y procedimientos de funcionamiento.



ADVERTENCIA

Para reducir el riesgo de descarga eléctrica, lleve el interruptor de encendido a la posición de apagado y desconecte el enchufe polarizado del tomacorriente antes de realizar mantenimiento a la unidad o solucionar problemas.

*Las imágenes del producto pueden variar

** En modelos seleccionados

www.BISSELL.com



800.237.7691

Ensamblaje

La única herramienta que necesita para ensamblar su aspiradora es un destornillador Phillips.

Cómo acoplar la manija a la aspiradora

1. Ubique la manija de la aspiradora y retire el paquete de tornillos pegado en la manija. El paquete de tornillos contiene dos tornillos del mismo largo.
2. Ponga la aspiradora en posición vertical y deslice firmemente la base de la manija en la abertura de la parte superior del cuerpo de la aspiradora.
3. Revise para asegurarse de que la manija esté correctamente encajada al cuerpo de la aspiradora. Si hay algún espacio entre la manija y la base de la aspiradora, continúe presionando la manija firmemente en la base, hasta que esta quede al ras.
4. Inserte los dos tornillos del paquete de tornillos en los orificios existentes. Presione cada tornillo firmemente en el orificio antes de comenzar a asegurar el tornillo con un destornillador Phillips. Si la manija está alineada adecuadamente en la base de la aspiradora, debe poder presionar el tornillo casi completamente en el orificio hasta que solo se vea la cabeza del tornillo. Apriete el tornillo con un destornillador Phillips girando el tornillo en dirección de las manecillas del reloj.



ADVERTENCIA

No use la aspiradora con filtros húmedos o mojados o si las bolsas para aspiradora y los filtros no están en su lugar.

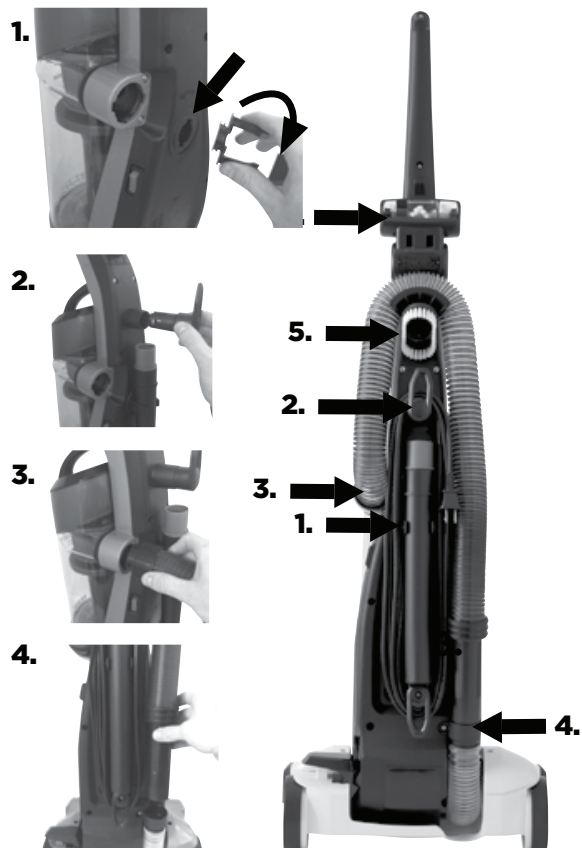


Fijación de la manguera, los sujetadores y los accesorios de la aspiradora

1. Fije el sujetador de la vara de extensión insertándolo en la parte posterior de la base de la aspiradora y girando en dirección de las manecillas del reloj. Monte la vara de extensión (con el accesorio para ranuras en el interior) en la parte posterior de la aspiradora.
2. Encaje la abrazadera para cable superior en el tomacorriente ubicado sobre el sujetador de la vara de extensión. Enrolle el cable eléctrico alrededor de los sujetadores de la abrazadera para cable.
3. Fije la manguera Twist 'n Snap™ alineando las lengüetas del puño con las ranuras correspondientes en la parte posterior de la aspiradora. Gire la manguera Twist 'n Snap en dirección de las manecillas del reloj para asegurarla en su lugar.
4. Deslice el extremo de la vara de la manguera en la base de la vara de la manguera y doble la manguera sobre la cubierta de la manguera superior.

Nota: El pie de potencia no succionará correctamente a menos que la vara de la manguera se fije firmemente.

5. Deslice el cepillo para polvo en la abertura bajo la cubierta de la manguera superior.
6. El accesorio TurboBrush se fija en la parte posterior de la manija en el montaje sobre la cubierta de la manguera superior.



Funcionamiento

Interruptor de alimentación

El interruptor de alimentación se encuentra en el lado izquierdo de la aspiradora. Coloque el interruptor oscilante en la posición "ENCENDIDO" (I) para aspirar, y en la posición "APAGADO" (O) cuando haya terminado de limpiar.



PRECAUCIÓN

Antes de usar la aspiradora, asegúrese de que el tanque de suciedad esté en la posición de bloqueo y que ambos filtros (premotor y posmotor) estén en su lugar. No utilice su aspiradora sin estos filtros.

Posición de la manija

Presione el pedal de liberación de la manija con el pie para seleccionar una de las tres posiciones de limpieza de la aspiradora CleanView.

- 1. Vertical** - Para almacenaje y limpieza por sobre el nivel del piso con accesorios.
- 2. Limpieza normal** - Presione el pedal de liberación de la manija para la limpieza general de los pisos del hogar.
- 3. Limpieza de zonas bajas** - Coloque la aspiradora en la posición de limpieza normal y vuelva a presionar el pedal de liberación de la manija. Use para acceder debajo de muebles bajos como mesas, sillas o camas.



Ajuste de altura

Hay cinco configuraciones de altura disponibles para varias superficies de piso. Gire el selector en la base de la aspiradora para obtener la configuración deseada.

Configuración más baja: Para alfombras de pelo corto o pisos sin alfombra. Para recoger desechos, puede ser necesario subir una configuración.

Configuración media: Para alfombras de pelo medio.

Configuración alta: Para alfombras de pelo alto y casi todas las alfombras con felpa.

Nota: Para una limpieza óptima de las alfombras, ajuste la aspiradora en la configuración más baja. Si le resulta difícil empujar la aspiradora, ajústela en la configuración superior siguiente.

Si es difícil girar el selector, incline la aspiradora levemente hacia atrás para quitar el peso de la base mientras gira.



Sugerencias

» El cabello, las hilachas y los objetos pequeños pueden bloquear la manguera o los accesorios de la aspiradora. Revíselos a menudo para verificar que no tengan obstrucciones.

» Antes de limpiar debajo de muebles bajos, revise que el área esté libre de objetos que puedan dañar la unidad o bloquear la manguera de la aspiradora.

» Su aspiradora posee una abrazadera para cable Quick Release™. Para retirar el cable de alimentación fácil y rápidamente, gire la abrazadera para cable superior hacia el piso y deslice el cable de alimentación hacia afuera de las abrazaderas para cable superior e inferior.

*Las imágenes del producto pueden variar

Funcionamiento

Cómo transportar la aspiradora

1. Para mover su aspiradora de una habitación a otra, coloque la manija en posición vertical, incline la aspiradora sobre sus ruedas posteriores y empuje hacia delante.
2. La aspiradora también puede moverse utilizando la manija de transporte.



Sugerencia

» El cabello, las hilachas y los objetos pequeños pueden bloquear la manguera o los accesorios de la aspiradora. Revíselos a menudo para verificar que no tengan obstrucciones.

Indicador de encendido de la succión

El indicador de potencia de succión señala cuando disminuye el flujo de aire de la aspiradora debido a que los filtros están sucios o a que hay una obstrucción en la manguera. El indicador de potencia de succión permanecerá en color verde hasta que el flujo de aire disminuya. En ese momento, comienza a cambiar a rojo. Cuando está completamente rojo, el flujo de aire disminuye de manera significativa debido a un filtro sucio o una obstrucción. Siga las instrucciones en la página 12 para limpiar las obstrucciones. Siga los pasos en las páginas 9 y 10 para limpiar los filtros. Todos los filtros de la aspiradora se deben limpiar o reemplazar cuando el indicador de limpieza del filtro se vuelva rojo.



NOTA: Cuando apague la aspiradora, el indicador de potencia de succión cambiará a la configuración de color verde. El indicador de potencia de succión solo detecta disminuciones en el flujo de aire cuando la aspiradora está encendida.



ADVERTENCIA

El cepillo giratorio para pisos sigue girando mientras se usan los accesorios. Para reducir el riesgo de lesiones por las piezas en movimiento, siempre transporte la aspiradora tomándola de la manija de transporte en su parte posterior. Siempre coloque la aspiradora en el piso con la manija en posición vertical cuando use los accesorios. Nunca coloque los dedos debajo de la aspiradora mientras esté funcionando. Nunca coloque el pie de potencia sobre muebles o superficies disperejas. No coloque la aspiradora demasiado cerca de objetos que pudieran aspirarse hasta el cepillo giratorio.

Accesorios especiales

La aspiradora BISSELL CleanView no es solo una aspiradora de alfombras y tapetes poderosa, también es una aspiradora para superficies por sobre el nivel del piso versátil cuando usted selecciona uno de los accesorios especiales.

1. Levante la manija hasta la posición vertical.
2. Tome la vara de la manguera y sepárela de la base de la vara de la manguera.
3. Fije los accesorios insertándolos firmemente en la manguera o la vara de extensión de la aspiradora.

- a. Accesorio para ranuras:** Úselo en espacios estrechos.
- b. Cepillo para polvo:** Úselo para limpiar muebles, persianas, libros, lámparas, estantes y zócalos.
- c. Varilla de extensión:** Utilícela con el accesorio deseado para un mejor alcance.
- d. Accesorio TurboBrush®:** Utilice la acción giratoria del cepillo para áreas planas pequeñas, como escaleras y cojines. Presione suavemente hacia abajo y jale hacia usted con un movimiento de rastrillo; demasiada presión causará que el cepillo deje de girar.

Sugerencia

» El accesorio para ranuras se encuentra dentro de la vara.



AVISO

Mientras aspira, ciertas alfombras y algunas condiciones de humedad baja pueden generar pequeñas descargas estáticas. Las descargas son completamente inofensivas y por ningún motivo están relacionadas con el suministro de electricidad principal.

Mantenimiento y cuidado

Para obtener siempre un máximo rendimiento de limpieza debe realizar los siguientes pasos de mantenimiento:

1. Vacíe el tanque de suciedad cuando este alcance la línea de llenado ("Full") en el costado.
2. Revise el filtro del premotor al menos una vez al mes y limpie o reemplace cuando sea necesario. Para acceder al filtro premotor, retire el tanque de suciedad Easy Empty de la base de la aspiradora y presione el botón de liberación de la tapa ubicado en la manija para transporte. Retire el filtro de espuma de la bandeja del filtro.
3. El filtro posmotor ayuda a devolver aire limpio a la habitación durante el proceso de filtración. Reemplace el filtro posmotor cada tres o seis meses. Para acceder al filtro posmotor, retire la bandeja del filtro ubicada bajo el tanque de suciedad Easy Empty. Cuando el filtro se ensucie, presione el filtro a través de la parte inferior de la bandeja para limpiar o reemplazar el filtro.

Nota: El filtro posmotor plisado NO se puede lavar con agua ni detergente. Si se acumula polvo y/o desechos en el filtro, golpee suavemente el filtro en el costado de un contenedor de basura.

Nota: Podría ser necesario limpiar o reemplazar el filtro con más frecuencia si aspira una alfombra nueva, polvo fino o tiene problemas de alergia. Siga las instrucciones en las páginas siguientes para realizar estos simples pasos de mantenimiento.



ADVERTENCIA

Para reducir el riesgo de descarga eléctrica, lleve el interruptor de encendido a la posición de apagado y desconecte el enchufe polarizado del tomacorriente antes de realizar un mantenimiento a la unidad o solucionar problemas.

2.



Filtro lavable



Botón de liberación de la tapa

3.



Bandeja del filtro posmotor



Jale para quitar el filtro

Mantenimiento y cuidado

Tanque de suciedad vacío

El tanque de suciedad se debe vaciar cuando alcanza la línea "Full" en el costado del tanque.

1. Desenchufe la aspiradora del tomacorriente.
2. Retire el tanque de suciedad Easy Empty de la base de la aspiradora presionando el botón de liberación del tanque.
3. Sostenga el tanque de suciedad sobre un contenedor de basura. Presione el botón de liberación de la tapa inferior en la parte posterior del tanque de suciedad para vaciar la suciedad.
4. Monte el tanque de suciedad Easy Empty nuevamente en la base de la aspiradora.

Nota: El tanque de suciedad se puede lavar con agua tibia y detergente suave. Asegúrese de que esté completamente seco antes de volver a colocarlo.

Cómo limpiar el filtro premotor y el extractor de polvo interno

Utilice solo filtros de repuesto BISSELL originales para la aspiradora BISSELL CleanView.

1. Desenchufe la aspiradora del tomacorriente.
2.
 - a. Retire el tanque de suciedad Easy Empty y ubique el filtro premotor como se describe en la página anterior.
 - b. Retire el filtro de espuma de la bandeja del filtro. La bandeja del filtro está fija en su lugar, pero se puede retirar para limpiarla desatornillándola. El filtro de espuma y la bandeja se pueden lavar a mano con agua tibia y detergente suave, si se desea. Enjuague bien y deje secar al aire completamente antes de volver a colocar el filtro. Asegúrese de que todos los componentes estén completamente secos antes de volver a colocarlos.
3. El extractor de polvo interno también se puede retirar para su limpieza. Con la parte inferior del tanque de suciedad Easy Empty abierta, introduzca la mano por el recipiente para suciedad y tome el extractor de polvo. Gire el extractor de polvo en dirección de las manecillas del reloj para desbloquearlo y jálalo de forma recta hacia abajo para retirarlo. El extractor de polvo interno y el recipiente para suciedad se pueden limpiar con un paño húmedo. Asegúrese de que todas las piezas estén secas antes de volver a colocarlas.



ADVERTENCIA

Para reducir el riesgo de descarga eléctrica, lleve el interruptor de encendido a la posición de apagado y desconecte el enchufe polarizado del tomacorriente antes de realizar mantenimiento a la unidad o solucionar problemas.

2.



3.



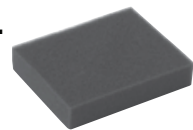
ADVERTENCIA

No use la aspiradora con filtros húmedos o mojados o si los filtros no están en su lugar.

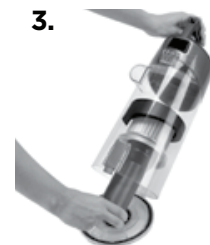
2a.



2b.



3.



Sugerencia

» Al volver a colocar el extractor de polvo interno después de limpiarlo, abra la tapa del filtro premotor para ayudar a guiar el extractor de polvo interno a las ranuras de la parte superior del tanque. Gire en dirección contraria a las manecillas del reloj para bloquear el extractor de polvo interno en su lugar.

AVISO

No coloque el tanque de suciedad u otros componentes del producto en el lavaplatos. Lave a mano solamente.

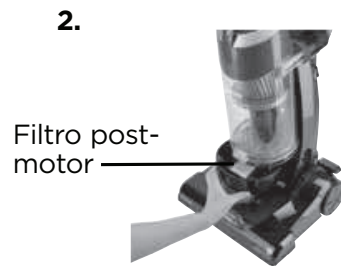
Mantenimiento y cuidado

Reemplazo del filtro posmotor

Utilice solo un filtro posmotor de repuesto BISSELL original para la aspiradora BISSELL CleanView..

1. Desenchufe la aspiradora del tomacorriente.
2. El filtro posmotor ayuda a devolver aire limpio a la habitación durante el proceso de filtración. Reemplace el filtro posmotor cada tres o seis meses. Para acceder al filtro posmotor, retire la bandeja del filtro ubicada bajo el tanque de suciedad Easy Empty. Cuando el filtro se ensucie, presiónelo desde la parte inferior de la bandeja para limpiarlo o reemplazarlo.

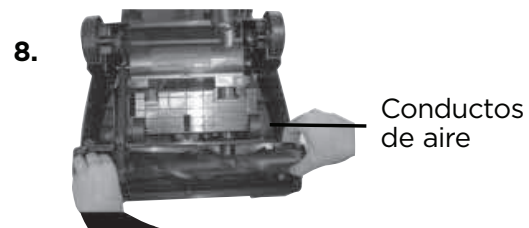
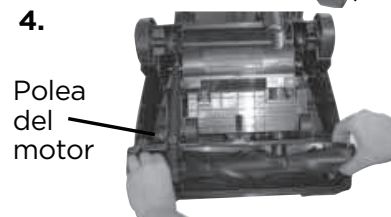
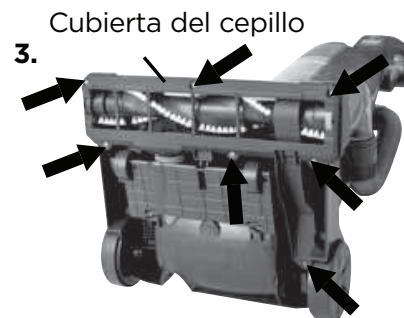
Nota: El filtro posmotor plisado NO se puede lavar con agua ni detergente. Si se acumula polvo y/o desechos en el filtro, golpee suavemente el filtro en el costado de un contenedor de basura.



Verificación del cepillo giratorio para pisos y de la correa de transmisión

Le recomendamos revisar el cepillo giratorio para pisos y la correa de transmisión de su aspiradora a menudo para asegurarse de que no presenten desgaste o daños. También le recomendamos retirar del cepillo y sus extremos cualquier hilacha, cabello o fibra de alfombra. Estos se pueden acumular alrededor del cepillo y disminuir su capacidad de limpieza de la alfombra. Retire también cualquier desecho que se acumule bajo la cubierta del cepillo.

1. Desenchufe la aspiradora del tomacorriente.
2. Coloque la manija en posición baja y gire la aspiradora de modo que la parte inferior quede boca arriba.
3. Retire los siete tornillos con un destornillador Phillips. Retire la cubierta del cepillo.
4. Tome el cepillo giratorio para pisos de ambos extremos y levante directamente hacia afuera de la base de la aspiradora. Retire la correa.
5. Retire hilachas, cabellos y otros desechos del cepillo giratorio para pisos, prestando especial atención a sus extremos.
6. Retire hilachas, cabellos y otros desechos de las áreas de la polea del motor y de la correa de transmisión.
7. Revise que la correa de transmisión no tenga áreas desgastadas, cortadas o dañadas y reemplácela si es necesario (consulte las instrucciones en la página siguiente).
8. Verifique que no haya obstrucciones en los conductos de aire. Retire todos los desechos de esta área.



Mantenimiento y cuidado

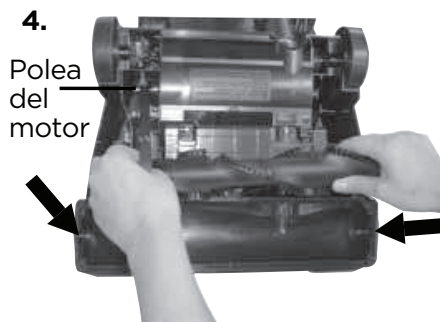
Cómo reemplazar la correa de transmisión

Utilice solo una correa de repuesto BISSELL style 9 original (#203-1093) para la aspiradora BISSELL CleanView.

1. Desenchufe la aspiradora del tomacorriente.
2. Una vez que haya retirado el cepillo para pisos giratorio de la aspiradora (pasos 1 al 4 de Verificación del cepillo para pisos giratorio y de la correa de transmisión), tome la correa de transmisión antigua y retírela de la polea del motor. Deseche la correa de transmisión antigua.
3. Coloque la nueva correa de transmisión sobre la polea del motor y extienda el otro extremo sobre el cepillo para pisos giratorio en el espacio entre las cerdas.
4. Coloque los extremos del cepillo para pisos giratorio en las ranuras laterales como se muestra.
5. Gire con la mano el cepillo para pisos giratorio varias veces en dirección de la polea del motor. Si la instaló de manera adecuada, la correa de transmisión se centrará por sí misma en el cepillo giratorio.
6. Vuelva a colocar la cubierta del cepillo y atornille nuevamente los siete tornillos en su lugar.

ADVERTENCIA

Para reducir el riesgo de descarga eléctrica, lleve el interruptor de encendido a la posición de apagado y desconecte el enchufe polarizado del tomacorriente antes de realizar mantenimiento a la unidad o solucionar problemas.



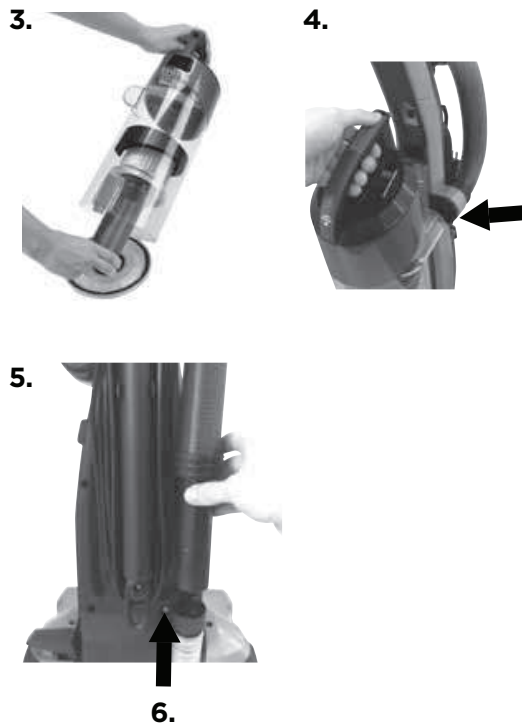
ADVERTENCIA

Para reducir el riesgo de lesiones por las piezas en movimiento, apague la aspiradora y desconecte el enchufe del tomacorriente.

Cómo limpiar las obstrucciones

La baja succión o aspiración débil pueden deberse a que existe una obstrucción en la aspiradora. Si nota un cambio en el sonido del motor o una reducción de la acción giratoria, revise que la unidad no tenga obstrucciones.

1. Desenchufe la aspiradora del tomacorriente.
2. Retire el tanque de suciedad Easy Empty de la base de la aspiradora y vacíe la suciedad y los desechos.
3. Retire el extractor de polvo interno del tanque de suciedad Easy Empty (consulte la página 10) y verifique que no haya acumulación de desechos y obstrucciones en el tanque superior.
4. Revise si hay obstrucciones en la entrada de succión.
5. Tome la vara de la manguera para separarla de la base de la vara de la manguera. Revise si hay obstrucciones en la base, la vara o dentro de la manguera.
6. Retire los tornillos que fijan la base de la vara de la manguera a la aspiradora. Enderece la base de la vara de la manguera y revise que no haya obstrucciones con un objeto largo y delgado como un palo de escoba. No use objetos filosos como un colgador de ropa, ya que puede perforar la manguera.
7. Si la obstrucción persiste, siga las instrucciones de la Verificación del cepillo giratorio para pisos en la página 10 e inspeccione el conducto de aire en búsqueda de obstrucciones.



Solución de problemas



ADVERTENCIA

Para reducir el riesgo de descarga eléctrica, lleve el interruptor de encendido a la posición de apagado y desconecte el enchufe polarizado del tomacorriente antes de realizar mantenimiento a la unidad o solucionar problemas.

Problema	Causas posibles	Soluciones
La aspiradora no se enciende	El cable de alimentación no está enchufado	Revise el enchufe
	El fusible está fundido/el interruptor de circuitos está desconectado	Revise/reemplace el fusible o reinicie el interruptor de circuitos
La aspiradora no aspira	El ajuste de altura es incorrecto	Regule el pie de potencia para corregir las configuraciones de altura
	La manguera no está fijada a la abertura de succión	Tome la vara de la manguera y presione firmemente hacia la base de la vara de la manguera
	La manguera tiene una grieta u orificio	Revise la manguera y reemplácela si es necesario
	La correa de transmisión está rota o desgastada	Reemplace la correa de transmisión, consulte la página 11
	Las cerdas del cepillo giratorio para pisos están desgastadas	Reemplace el cepillo
	El cepillo giratorio para pisos está atascado	Retire el cepillo y limpie los desechos de los extremos del cepillo, consulte la página 11
	La aspiradora tiene obstrucciones	Siga las instrucciones de la página 12 sobre cómo limpiar las obstrucciones
	El tanque de suciedad está lleno	Vacíe el tanque de suciedad
	El tanque de suciedad o el tanque superior no están instalados correctamente	Colóquelos correctamente y bloquéelos en su lugar
Los filtros están sucios	Revise y limpie o reemplace los filtros premotor y posmotor, consulte las páginas 9 y 10	
El accesorio no aspira	La manguera tiene una grieta u orificio	Revise la manguera y reemplácela si es necesario
	La aspiradora tiene obstrucciones	Siga las instrucciones de la página 12 sobre cómo limpiar las obstrucciones
	El tanque de suciedad está lleno	Vacíe el tanque de suciedad
	El tanque de suciedad o el tanque superior no están instalados correctamente	Colóquelos correctamente y bloquéelos en su lugar
	Los filtros están sucios	Revise y limpie o reemplace los filtros premotor y posmotor, consulte las páginas 9 y 10
La aspiradora no se puede empujar con facilidad	El ajuste de altura es incorrecto	Regule el pie de potencia para corregir las configuraciones de altura
Hay suciedad visible que sale de la aspiradora	El tanque de suciedad está lleno	Vacíe el tanque de suciedad
	Los filtros no están instalados o están instalados incorrectamente	Revise si el filtro premotor y el filtro posmotor están instalados correctamente

No devuelva este producto a la tienda.





Un representante de servicio autorizado debe realizar otro mantenimiento o servicio no incluido en el manual.

Gracias por elegir un producto BISSELL.

Si tiene alguna pregunta o duda, BISSELL se complace en dar una respuesta. Póngase en contacto con nosotros llamando directamente al 1-800-237-7691.

Piezas de repuesto

Estos artículos están disponibles para su aspiradora CleanView de BISSELL.
Llame al 1-800-237-7691 o visite www.bissell.com

PIEZA #	NOMBRE DE LA PIEZA		PIEZA #	NOMBRE DE LA PIEZA	
203-2665	Ensamble de la manguera		160-0159	Rodillo de cepillo	
1008	Paquete de filtros (incluye un filtro premotor y uno posmotor)		203-1093	Correa de transmisión Style 9 (paquete de 2)	

Accesorios

Estos artículos están disponibles para su aspiradora CleanView de BISSELL.
Llame al 1-800-237-7691 o visite www.bissell.com

PIEZA #	NOMBRE DE LA PIEZA		PIEZA #	NOMBRE DE LA PIEZA	
203-1429	Accesorio TurboBrush		203-1527	Cepillo para polvo	
203-2666	Vara de extensión (11")		203-1056	Accesorio para ranuras	

Garantía

Esta garantía le otorga derechos legales específicos, pero también puede tener otros derechos que varían según el estado. Si necesita instrucciones adicionales con respecto a esta garantía o tiene preguntas sobre lo que esta cubre, póngase en contacto con la Atención al Consumidor de BISSELL por correo electrónico, teléfono o correo regular como se describe a continuación.

Garantía limitada de tres años

Sujeta a las *EXCEPCIONES Y EXCLUSIONES detalladas a continuación, presentando el comprobante de compra del producto, BISSELL reparará o reemplazará (con componentes o productos nuevos o fabricados nuevamente), a discreción de BISSELL, sin costo para el comprador original a partir de la fecha de compra y durante tres años, cualquier pieza defectuosa o con mal funcionamiento.

Consulte la información en "Si su producto BISSELL necesita mantenimiento".

Esta garantía se aplica al producto utilizado para el servicio personal y no comercial o de alquiler. Esta garantía no se aplica a los ventiladores o a los componentes de mantenimiento de rutina como filtros, correas o cepillos. Los daños o el mal funcionamiento causados por negligencia, uso inadecuado, descuido, reparación no autorizada o cualquier otro uso que no se ajuste a la Guía del usuario no están cubiertos.

BISSELL NO SE HACE RESPONSABLE POR NINGÚN DAÑO ACCIDENTAL O RESULTANTE DE NINGUNA NATURALEZA RELACIONADO CON EL USO DE ESTE PRODUCTO. LA RESPONSABILIDAD DE BISSELL NO SUPERARÁ EL PRECIO DE COMPRA DEL PRODUCTO.

Algunos estados no permiten la exclusión o limitación de los daños accidentales o resultantes, de modo que la exclusión o limitación anterior pueden no aplicarse en su caso.

***EXCEPCIONES Y EXCLUSIONES DE LOS TÉRMINOS DE LA GARANTÍA LIMITADA ESTA GARANTÍA ES EXCLUSIVA Y REEMPLAZA A CUALQUIER OTRA GARANTÍA ORAL O ESCRITA. CUALQUIER GARANTÍA IMPLÍCITA QUE PUEDA SURGIR POR UNA OPERACIÓN LEGAL, INCLUIDAS LAS GARANTÍAS IMPLÍCITAS DE COMERCIABILIDAD E IDONEIDAD PARA UN FIN EN PARTICULAR, ESTÁ LIMITADA A TRES AÑOS DE DURACIÓN A PARTIR DE LA FECHA DE COMPRA COMO SE DETALLÓ ANTERIORMENTE.**

Algunos estados no permiten limitaciones sobre el tiempo de duración de la garantía implícita, de modo que la limitación anterior tal vez no se aplica a su caso.

NOTA: Conserve el recibo de venta original. Es el comprobante de la fecha de compra en caso de una reclamación de garantía.

Mantenimiento

Si su producto BISSELL necesita mantenimiento:

Visite BISSELL.com o póngase en contacto con la Atención al Consumidor de BISSELL para ubicar un centro de servicio autorizado de BISSELL en su área.

Si necesita información sobre reparaciones o piezas de repuesto, o si tiene preguntas sobre la garantía, póngase en contacto con la Atención al Consumidor de BISSELL.

Sitio Web o correo electrónico:
www.BISSELL.com

O llame a:

Atención al Consumidor de BISSELL
1-800-237-7691

De lunes a viernes de 8 a.m. a 10 p.m.,
hora del Este

Sábados de 9 a.m. a 8 p.m.,
hora del Este

Domingos de 10 a.m. a 7 p.m.,
hora del Este

O escriba a:

BISSELL Homecare, Inc.
PO Box 3606
Grand Rapids, MI 49501
ATTN: Consumer Care

¡Registre su producto hoy!

Registrarse es rápido, fácil y le ofrece beneficios para todo el período de vida útil del producto. **Usted recibirá:**

Puntos de recompensa BISSELL

Obtenga automáticamente puntos para descuentos y entrega a domicilio gratis en compras futuras.

Servicio más rápido

Si envía la información ahora, ahorrará tiempo en el caso de que necesite ponerse en contacto con nosotros con preguntas relacionadas con el producto.

Respaldo al producto Recordatorios y alertas

Nos pondremos en contacto con usted ante cualquier recordatorio y alerta importante relacionada con el mantenimiento del producto.

Promociones especiales

Opcional: Registre su correo electrónico para recibir notificaciones de ofertas, concursos, consejos de limpieza y más.

Visite www.BISSELL.com/registration ¡ahora!

Atención al Consumidor de BISSELL

Para obtener información sobre reparaciones o piezas de repuesto, o si tiene preguntas acerca de la garantía:

Llame a:

Atención al Consumidor de BISSELL
1-800-237-7691

De lunes a viernes de 8 a.m. a 10 p.m.,
hora del Este
Sábados de 9 a.m. a 8 p.m.,
hora del Este
Domingos de 10 a.m. a 7 p.m.,
hora del Este

Escriba a:

BISSELL Homecare, Inc.
PO Box 3606
Grand Rapids MI 49501
ATTN: Consumer Care

Visite el sitio Web de BISSELL: www.BISSELL.com

Cuando se ponga en contacto con BISSELL, tenga a mano el número de modelo de la aspiradora.

Registre el número de modelo: _____

Registre la fecha de compra: _____

NOTA: Conserve el recibo de venta original. Es el comprobante de la fecha de compra en caso de una reclamación de garantía. Para obtener más detalles, consulte la garantía en la página 15.



©2013 BISSELL Homecare, Inc.
Grand Rapids, Michigan
Todos los derechos reservados.
Impreso en China
Número de pieza 160-2684 Rev 7/13
Visite nuestro sitio Web en: www.BISSELL.com