



# GUÍA DE INSTALACIÓN DE SOFTWARE Y CONEXIÓN USB

LYT1334-005A  
© 2004 Victor Company of Japan, Limited

M4S3/S5

Impreso en Japón  
0904FOH-AL-VP

## CONVENIO DE LICENCIA DEL SOFTWARE DE JVC

### IMPORTANTE

**A NUESTROS CLIENTES: LE ROGAMOS SE ASEGURE DE LEER ESTE TEXTO CUIDADOSAMENTE ANTES DE INSTALAR O DE USAR EL PROGRAMA DE SOFTWARE DENOMINADO "DIGITAL PHOTO NAVIGATOR" ("Programa") EN SU PC.**

El derecho a utilizar el Programa le es otorgado a Usted por Victor Company of Japan, Limited ("JVC") a condición de que Usted acepte los siguientes términos.

En caso de que no acepte los términos del presente documento, Usted no está autorizado a instalar o utilizar el Programa. **NO OBSTANTE, LA INSTALACIÓN O EL USO DEL PROGRAMA IMPLICA QUE USTED ACEPTA ESTOS TÉRMINOS Y CONDICIONES.**

### 1 COPYRIGHT; PROPIEDAD

Usted reconoce que todos los copyrights y demás derechos de propiedad intelectual asociados al Programa pertenecen a JVC y al proveedor, y permanecen conferidos a JVC y dicho proveedor. El Programa está protegido por la ley de copyright de Japón y de otros países, así como por Convenciones relacionadas.

### 2 CONCESION DE LICENCIA

- (1) En conformidad con las condiciones de este Acuerdo, JVC le otorga a usted el derecho no exclusivo a utilizar el programa. Usted puede instalar y usar el Programa en un disco duro (HDD) o en otros dispositivos de almacenamiento incorporados a su PC.
- (2) Usted puede realizar una (1) copia del Programa exclusivamente como copia de seguridad o para fines de archivo.

### 3 LIMITACIONES AL USO DEL PROGRAMA

- (1) Está prohibido someter el Programa a ingeniería inversa, descompilarlo, desensamblarlo, revisarlo o modificarlo, salvo en la medida en que tal limitación esté prohibida expresamente por la legislación aplicable.
- (2) Está prohibido copiar o utilizar el Programa, entero o en parte, de manera distinta a la estipulada específicamente en este Acuerdo.
- (3) Usted no tiene el derecho de otorgar una licencia para usar el Programa, y no puede distribuir, alquilar, arrendar, o transferir el Programa a terceros ni dejarles usar el Programa de ninguna otra manera.

## **4 GARANTIA LIMITADA**

JVC garantiza que el soporte en el que se suministra el Programa está exento de defectos materiales y de fabricación durante un período de treinta (30) días a partir de la fecha de adquisición por su parte de cualquiera de los productos asociados al Programa. La única responsabilidad de JVC y el recurso exclusivo de que Usted dispone en relación con el Programa será la sustitución de los soportes defectuosos mencionados. SALVO POR LAS GARANTÍAS EXPRESAS INDICADAS EN ESTE ACUERDO Y EN LA MEDIDA EN QUE ESTÉ PERMITIDO POR LA LEGISLACIÓN APLICABLE, JVC Y SUS PROVEEDORES AUTORIZADOS RENUNCIAN A TODAS LAS DEMÁS GARANTÍAS, YA SEAN TÁCITAS O EXPRESAS, INCLUIDAS A TÍTULO ENUNCIATIVO PERO NO LIMITATIVO LAS GARANTÍAS TÁCITAS DE COMERCIABILIDAD E IDONEIDAD PARA UN FIN DETERMINADO EN RELACIÓN CON EL PROGRAMA Y LOS MATERIALES IMPRESOS QUE LO ACOMPAÑAN. EN CASO DE QUE SURJA CUALQUIER PROBLEMA RELACIONADO CON EL PROGRAMA O CAUSADO POR EL MISMO, USTED DEBERÁ SOLUCIONARLO POR SUS PROPIOS MEDIOS Y CORRER CON LOS GASTOS INCURRIDOS.

## **5 RESPONSABILIDAD LIMITADA**

EN LA MEDIDA EN QUE ESTÉ PERMITIDO POR LA LEGISLACIÓN APLICABLE, EN NINGÚN CASO SERÁN RESPONSABLES JVC Y SUS PROVEEDORES AUTORIZADOS POR DAÑOS INDIRECTOS, ESPECIALES, FORTUITOS O CONSECUENTES DE NINGÚN TIPO, INDEPENDIEMENTE DE SU FORMA, YA SEA BAJO CONTRATO, ACTO DELICTIVO, O RELACIONADA CON EL USO O LA IMPOSIBILIDAD DE UTILIZAR EL PROGRAMA, AUNQUE SE HAYA NOTIFICADO A JVC LA POSIBILIDAD DE QUE PUEDAN PRODUCIRSE TALES DAÑOS. USTED EXONERARÁ A JVC DE TODA RESPONSABILIDAD QUE PUDIERA DERIVARSE DE CUALQUIER PÉRDIDA, RESPONSABILIDAD O COSTE RELACIONADOS CON CUALQUIER RECLAMACIÓN DE TERCEROS RESPECTO AL USO DEL PROGRAMA.

## **6 RESCISIÓN**

Este Acuerdo entrará en vigor en la fecha que Usted instale y utilice el Programa en su equipo, y seguirá en vigor hasta su rescisión con arreglo a la siguiente disposición.

En caso de que Usted infringiera cualquiera de las disposiciones de este Acuerdo, JVC puede rescindir dicho Acuerdo sin necesidad de notificárselo a Usted. En dicho caso, JVC puede denunciarle por los daños causados por su infracción. En caso de que este Acuerdo sea rescindido, Usted debe destruir de inmediato el Programa guardado en su equipo (incluyendo su eliminación de cualquier tipo de memoria de su PC), y no poseer más dicho Programa.

## **7 CONTROL DE EXPORTACIÓN**

Usted acuerda no enviar, transferir, o exportar el Programa o la información y tecnología asociados al mismo a ninguno de los países sometidos a embargo con relación a tales productos por parte de Japón y de otros países relevantes.

## **8 USUARIO DEL GOBIERNO DE EEUU**

Si Usted es una agencia de los Estados Unidos de América (el "Gobierno"), Usted acepta la categorización que JVC hace del programa como un "Artículo comercial", según éste aparece definido en la Federal Acquisition Regulation (FAR, Normativa de Adquisición Federal), parte 2.101 (g), que trata del "Software informático comercial" inédito, según tales artículos se utilizan en la FAR, parte 12.212, y sólo se le concede a Usted la licencia del Programa con los mismos derechos que JVC otorga a todos los usuarios comerciales finales en conformidad con los términos de este Acuerdo.

## 9 GENERAL

- (1) Ningún cambio, modificación, adición, eliminación, o cualquier otra alteración de este Acuerdo tendrá validez a no ser que se efectúe por escrito y se firme por un representante autorizado de JVC.
- (2) Si cualquier parte de este Acuerdo quedara invalidada o entrara en conflicto con cualquier ley que reglamente este Acuerdo, las disposiciones restantes permanecerán en pleno vigor.
- (3) Este Acuerdo se regirá y será interpretado en conformidad con la legislación de Japón. El Tribunal del Distrito de Tokio tendrá jurisdicción sobre todas las disputas que pudieran surgir con respecto a la ejecución, interpretación y ejercicio de este Acuerdo.

Victor Company of Japan, Limited

### NOTA:

Si Usted ha adquirido el Programa en Alemania, las disposiciones de las secciones 4 (Garantía limitada) y 5 (Responsabilidad limitada) establecidas arriba serán sustituidas por las secciones correspondientes que aparecen en la versión alemana de este Acuerdo.

### PRECAUCIÓN:

- Opere este equipo de acuerdo con los procedimientos operativos descritos en este manual.
- Emplee el CD-ROM suministrado exclusivamente. Nunca emplee ningún otro CD-ROM para ejecutar este software.
- No intente modificar este software.
- Cambios o modificaciones no autorizados por JVC podrían anular la autorización otorgada al usuario para operar el equipo.

### Manipulación del CD-ROM

- Tome precauciones para no ensuciar o arañar la superficie reflejante (opuesta a la superficie impresa). No escriba nada ni coloque rótulos en ninguna de las caras del disco. Si el CD-ROM se ensucia, límpielo suavemente con un paño suave desde el centro hacia la periferia.
- No emplee limpiadores para discos convencionales ni pulverizadores de limpieza.
- No doble el CD-ROM ni toque la superficie reflejante.
- No almacene su CD-ROM en un lugar polvoriento, caliente o húmedo. Manténgalo lejos de la luz solar directa.

**Usted puede encontrar la información más reciente (en inglés) acerca del programa de software suministrado en nuestro servidor de Internet <http://www.jvc-victor.co.jp/english/global-e.html>**

## Aviso a los usuarios

El uso de este software está autorizado de acuerdo a los términos de la licencia del software.

### JVC

Antes de contactar con la oficina o agencia de JVC más cercana en su país en relación con este software (consulte la red de servicio internacional de JVC en <http://www.jvc-victor.co.jp/english/worldmap/index-e.html>), le rogamos que rellene el siguiente formulario para tener a mano la información apropiada.

Nombre del producto		
Modelo		
Problema		
Mensaje de error		
PC	Fabricante	
	Modelo	<input type="checkbox"/> Ordenador de sobremesa <input type="checkbox"/> Portátil
	CPU	
	Sistema operativo	
	Memoria	MB
	Espacio disponible en el disco duro	MB

Note que puede tomar cierto tiempo responder a sus preguntas dependiendo del tema.

**JVC no puede responder preguntas en relación al funcionamiento básico de su PC o preguntas en relación a las especificaciones o prestaciones del SO, otras aplicaciones o controladores.**

### CyberLink

Para más detalles sobre el servicio de asistencia técnica de CyberLink, consulte el archivo "Léame" del relativo software. Para acceder a "Léame", consulte "Guía del usuario/Ayuda en línea/Léame" (☞ p. 15).

# Requisitos del sistema

---

## ■ Windows®

Para conectar una cámara a un PC y usar Digital Photo Navigator deben cumplirse los siguientes requisitos.

<b>Sistema operativo</b>	: Windows® Millennium Edition [Me] (pre-instalado), Windows® 2000 Professional [2000] (pre-instalado), Windows® XP Home Edition [XP] (pre-instalado), o Windows® XP Professional [XP] (pre-instalado)
<b>CPU</b>	: Intel® MMX™ Pentium®, mínimo 200 MHz
<b>RAM</b>	: Mínimo 64 MB
<b>Espacio libre en el disco duro</b>	: Mínimo 40 MB para instalación, mínimo 500 MB recomendado
<b>Conector</b>	: Conector USB 1.1/2.0
<b>Pantalla</b>	: Debe ser capaz de mostrar 800 x 600 puntos con color de 16 bits
<b>Otros</b>	: Internet Explorer 5.5 o superior

## CyberLink DVD Solution

Además de los requisitos citados, deben cumplirse los requisitos siguientes para utilizar CyberLink DVD Solution.

<b>Sistema operativo</b>	: Windows® Millennium Edition [Me] (pre-instalado), Windows® 2000 Professional [2000] (pre-instalado), Windows® XP Home Edition [XP] (pre-instalado), o Windows® XP Professional [XP] (pre-instalado)
<b>CPU</b>	: Intel® Pentium® III, mínimo 700 MHz (Intel® Pentium® 4, mínimo 2 GHz recomendado)
<b>RAM</b>	: Mínimo 128 MB (mínimo 256 MB recomendado)
<b>Espacio libre en el disco duro</b>	: Mínimo 350 MB para instalación Para crear DVD Video, mínimo 10 GB recomendado Para crear VCD, mínimo 1 GB recomendado
<b>Conector</b>	: Conector USB 1.1/2.0
<b>Pantalla</b>	: Debe ser capaz de mostrar 1024 x 600 puntos.
<b>Otros</b>	: Internet Explorer 5.5 o superior DirectX 9.0 o superior
<b>Dispositivos aceptados</b>	: DVD-Video: DVD-R/-RW, DVD+R/+RW DVD-VR: DVD-RW, DVD+RW, DVD-RAM VideoCD: CD-R/RW Para más detalles, consulte CyberLink en el sitio web: <a href="http://www.gocyberlink.com">http://www.gocyberlink.com</a>

---

- La información de los requisitos del sistema arriba mencionada no es una garantía de que el software suministrado funcionará en todos los ordenadores personales satisfaciendo todas las necesidades.
- Windows® es una marca registrada o una marca de Microsoft Corporation en los Estados Unidos y/o otros países.
- Otros nombres de productos y de compañías incluidos en este manual de instrucción son marcas y/o marcas registradas de sus respectivos propietarios.
- Para más detalles, consulte CyberLink en el sitio web: [http://www.gocyberlink.com/english/products/powerproducer/2\\_gold/comp\\_dvd\\_drives.jsp](http://www.gocyberlink.com/english/products/powerproducer/2_gold/comp_dvd_drives.jsp)

# Instalación del software

Siga el procedimiento descrito a continuación para instalar el programa de software. A partir de la pantalla [SETUP] en el paso **2**, puede instalar los siguientes controladores o software. Cierre de cualquier otro programa que esté utilizando. (Compruebe que no haya ningún otro icono de aplicación en la barra de tareas.)

## Digital Photo Navigator 1.0

Esta aplicación sirve para organizar imágenes fijas y convertirlas a una variedad de formatos.

## CyberLink DVD Solution

### PowerProducer2Gold NE

PowerProducer2Gold NE es un programa para crear discos con películas no sólo de vídeo sino también con presentaciones de diapositivas. Este software utiliza un sencillo formato de asistente para la creación de una amplia gama de formatos de discos. También puede editar vídeo importado.

Puede importar vídeo desde la cámara, editarlo y posteriormente crear una presentación de diapositivas a partir de las imágenes fijas. Puede crear un menú personalizado para el vídeo o la presentación de diapositivas y escribir el contenido en un DVD u otros soportes.

### PowerDirectorExpress NE

PowerDirectorExpress NE es un programa para editar de forma fácil MPEG, AVI, y otros archivos de vídeo, imágenes fijas, y otros contenidos para crear una película. Este programa posee una interfaz que le permite editar tanto en modo "ventana de construcción" (timeline) como "guión gráfico" (storyboard), mantiene una calidad de imagen superior, usar SVRT para renderizar a alta velocidad, y ofrece multitud de posibilidades para la edición de vídeo.

### PowerDVD 5 NE

PowerDVD 5 NE es un programa para la reproducción de DVD-Video y archivos de vídeo.

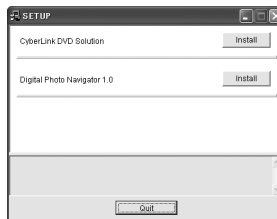
## 1 Introduzca en el PC el CD-ROM suministrado.

A l cabo de un momento, aparece la pantalla [SETUP].

- Desde la pantalla [SETUP], puede instalar el controlador o programa deseado.
- Si no aparece la pantalla [SETUP], haga doble clic en el icono de CD-ROM de la ventana [Mi PC].

## 2 Haga clic [Install] a la derecha del programa de software deseado y siga las instrucciones en pantalla para llevar a cabo la instalación.

Comienza la instalación del controlador o programa de software seleccionado. El procedimiento varía dependiendo del controlador o del software.



Los siguientes pasos son un ejemplo de CyberLink DVD Solution.

## 3 Haga clic [Install] en la parte derecha de [CyberLink DVD Solution] en la pantalla [SETUP].

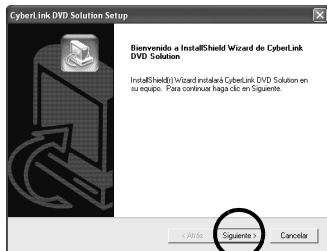
Aparece la pantalla [Choose Setup Language].

**4** Seleccione el idioma deseado y después haga clic en [OK].



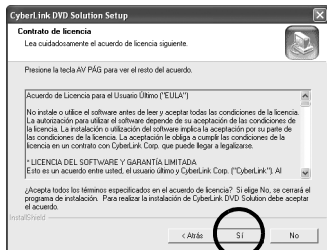
Aparece la pantalla [CyberLink DVD Solution Setup] en el paso 5.

**5** Haga clic en [Siguiente].



Aparece la pantalla [Contrato de licencia].

**6** Haga clic en [Si].



Aparece la pantalla [Información del cliente].

**7** Confirme su información y haga clic en [Siguiente].  
• Se puede cambiar la información.



Aparece la pantalla [Elegir ubicación de destino].

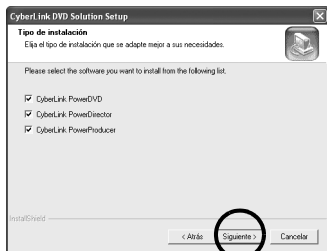
**8** Haga clic en [Siguiente].



Aparece la pantalla [Tipo de instalación].



## 9 Seleccione el programa o programas que desea instalar, después haga clic en [Siguiente].



Aparece la pantalla [Estado de la instalación]. Espere un momento hasta que la instalación haya finalizado. Cuando finaliza la instalación, aparece [Léame]. Compruebe los contenidos y luego haga clic en el botón de cierre situado en la esquina superior derecha de la ventana para cerrarla. Aparece la pantalla [Fin de la instalación].

## 10 Haga clic en [Finalizar].



Reinicie el PC.

Instale todos los programas deseados de la misma manera.

Para mostrar la pantalla [SETUP], haga doble clic en el icono del CD-ROM de la ventana [Mi PC].

### NOTAS:

- El manual de instrucciones del software se incluye en el CD-ROM en formato PDF. Nótese que Adobe® Acrobat® Reader™ o Adobe® Reader® deben estar instalados para leer los archivos PDF.

#### Digital Photo Navigator:

Haga doble clic en la carpeta [Docs] y, a continuación, en la carpeta [PhotoNavi]. Abra "start.pdf" y seleccione el idioma deseado.

#### CyberLink DVD Solution:

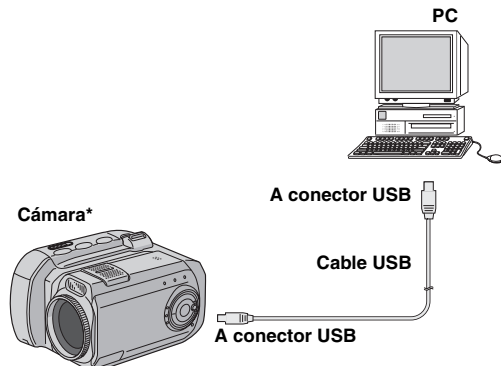
Haga doble clic en la carpeta [Docs] y, a continuación, en la carpeta [CyberLink]. Abra "start.pdf" y seleccione el idioma deseado. Se presenta un breve procedimiento sobre cómo utilizar CyberLink DVD Solution para editar archivos de vídeo filmados con la cámara y crear un vídeo en DVD, transferir los vídeos editados a la cámara y después reproducirlos en la cámara.

- Adobe® Reader® puede descargarse del sitio web de Adobe:  
<http://www.adobe.com/>
- Si ejecuta la instalación de un programa ya instalado, se iniciará la desinstalación. En este caso, vuelva a realizar la instalación de una vez finalizada la desinstalación.
- DirectX es necesario para que CyberLink DVD Solution funcione correctamente.

## Conexiones

### Para conectar el cable USB

Conecte el cable USB para copiar una imagen fija, archivos de vídeo y archivos de voz desde un soporte de grabación al PC.



\* La ilustración de la cámara que se muestra arriba es de GZ-MC200.

**1** Para garantizar la seguridad, antes de efectuar ninguna conexión compruebe que todos los equipos están apagados.

**2** Utilice el cable USB para conectar la cámara al PC.

### NOTAS:

- Se recomienda usar como fuente de alimentación el adaptador de CA en lugar de la batería.
- Mientras el cable USB está conectado, apagar o encender la cámara puede causar averías en el PC.
- Si conecta la cámara al PC a través de un concentrador USB (hub), pueden surgir problemas de compatibilidad entre el concentrador y el PC que pueden provocar inestabilidad en el funcionamiento del PC. En tal caso, conecte la cámara directamente al PC, no a través del concentrador.
- No utilice un cable alargador para cable USB.

## Visualización de los contenidos de un soporte de grabación

**1** Asegúrese de que hay un soporte de grabación en la cámara.

**2** Ponga el interruptor de alimentación de la cámara en modo de reproducción mientras aprieta el botón de bloqueo situado en el interruptor.

La cámara se enciende.

**3** Seleccione el modo de reproducción (modo de vídeo, modo de imagen fija o modo de voz).

**4** Seleccione la ranura en la que ha introducido el soporte de grabación.

**5** Conecte la cámara al PC con un cable USB.

(☞ p. 10)

En el monitor LCD de la cámara aparecerá [USB MODE].

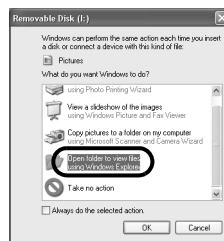
**6** Si usa Windows® XP:

La ventana [Disco extraíble] aparece en el PC al cabo de un momento.

Seleccione [Abrir las carpetas con el Explorador] y haga clic [Aceptar].

### NOTA:

Si no aparece la ventana [Disco extraíble], confirme la conexión (☞ p. 10) o realice los pasos 1 y 2 (☞ p. 11).



## Si usa Windows® Me/2000:

1 Haga doble clic en el icono [Mi PC] en el escritorio. El icono [Disco extraíble] que representa el soporte de grabación en la cámara aparece en la ventana [Mi PC].

2 Haga doble clic en el icono [Disco extraíble].

### 7 Aparecen las carpetas del soporte de grabación.

Los tipos de archivo distintos se almacenan en carpetas distintas.



## NOTAS:

- Si se guardan tipos equivocados de archivos en un soporte de grabación o se eliminan archivos o carpetas de un soporte de grabación, se pueden causar problemas en el funcionamiento de la cámara. Si es necesario eliminar un archivo de un soporte de grabación, elimínelo a través de la cámara.
- No desconecte nunca el cable USB mientras el mensaje [ACCESSING FILES] se muestra en el monitor LCD de la cámara.
- Si usa un soporte de grabación nuevo, es necesario en primer lugar formatear el soporte de grabación con la cámara. Si no lo hace, es posible que no pueda copiar archivos desde el soporte de grabación al PC.
- Dependiendo de la configuración, es posible que la extensión de archivo no aparezca.

[DCIM]: Contiene carpetas con imágenes fijas (extensión “.jpg”)

[DCVC]: Contiene carpetas con archivos de voz (extensión “.wav”)

[SD\_VIDEO]: Contiene carpetas con archivos de vídeo (extensión “.mod”)

[MISC]: Contiene carpetas con los datos de configuración DPOF

## Para copiar archivos al PC

Los archivos de imágenes fijas, archivos de vídeo y archivos de voz que estén guardados en un soporte de grabación se pueden copiar y reproducir en el PC.

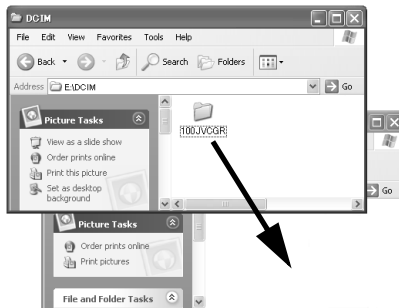
**1 Realice el procedimiento en “Visualización de los contenidos de un soporte de grabación”** (p. 10). Aparecen las carpetas del soporte de grabación.

**2 Cree una carpeta nueva, introduzca el nombre de la carpeta, y luego haga doble clic en ella.**

Por ejemplo, cree una nueva carpeta en la carpeta [Mi imagen].



**3 Seleccione la carpeta que se va a copiar, y a continuación arrastre y suelte dicha carpeta en la carpeta de destino.**



**Para copiar imágenes fijas:** Copie la carpeta dentro de la carpeta [DCIM].

**Para copiar archivos de vídeo:** Copie la carpeta dentro de la carpeta [SD\_VIDEO].

**Para copiar archivos de voz:** Copie la carpeta dentro de la carpeta [DCVC].

- El mensaje [ACCESSING FILES] aparece en el monitor LCD de la cámara, y la carpeta se copia desde el soporte de grabación al PC.

### NOTA:

No desconecte nunca el cable USB mientras el mensaje [ACCESSING FILES] se muestra en el monitor LCD de la cámara.

## Reproducción de archivos en el PC

### Imágenes fijas

Utilice una aplicación que pueda gestionar el formato de archivo JPEG.

Para ver una imagen fija, haga doble clic sobre el archivo de la imagen fija (extensión “.jpg”).

### Archivos de vídeo

Use PowerDVD 5 NE.

Puede instalar este programa del CD-ROM suministrado. Para más detalles de PowerDVD 5 NE, consulte el manual de instrucciones del programa del CD-ROM.

(p. 15)

### Archivos de voz

Use Windows Media™ Player (versión 6.4 o superior).

Puede descargar Windows Media™ Player desde el sitio web de Microsoft en:

<http://www.microsoft.com/>

## Desconexión del cable USB

Antes de cargar o descargar soportes de grabación o de apagar el PC, desconecte primero el cable USB y apague la cámara.

**1 Compruebe que el mensaje [ACCESSING FILES] no se muestra en ese momento en el monitor LCD de la cámara.**

- Si el mensaje [ACCESSING FILES] se muestra en ese momento, espere hasta que desaparezca antes de seguir adelante.

**2 Haga doble clic en el icono [Desconectar hardware con seguridad] o**

**[Desconectar o retirar hardware] en la barra de tareas.** Aparece la ventana de diálogo [Desconectar hardware con seguridad] o [Desconectar o retirar hardware].

**Windows® XP:** Si no es así, espere un momento y después vaya al paso 5.

**3 Seleccione [USB Mass Storage Device] o [USB Disk], y después haga clic en [Detener].**

- **Windows® 2000/XP**



## • Windows® Me

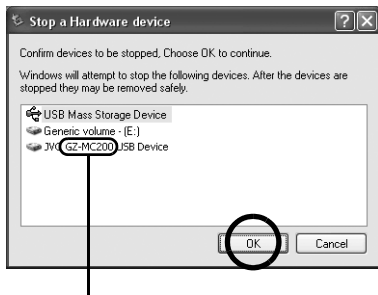


Aparece la ventana de diálogo [Detener un dispositivo de hardware].

### 4 Haga clic en [Aceptar].

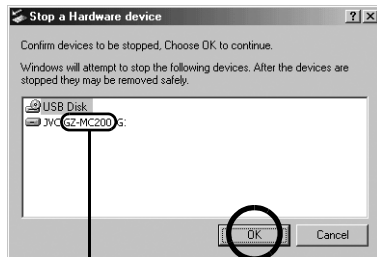
**Windows® 2000/Me:** Si aparece un mensaje que indica que el dispositivo se puede quitar sin peligro, haga clic en [Aceptar] y después [Cerrar].

## • Windows® 2000/XP



\* El nombre del modelo depende de la cámara conectada.

## • Windows® Me



\* El nombre del modelo depende de la cámara conectada.

### 5 Desconecte el cable USB.

### 6 Apague el interruptor de alimentación de la cámara.

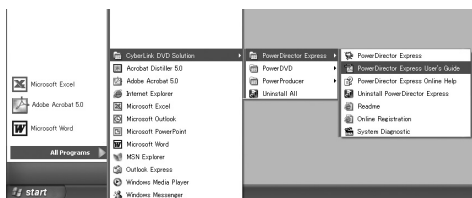
La cámara se apaga.

# Guía del usuario /Ayuda en línea/Léame

Este manual sólo trata sobre la instalación del software y la conexión al PC. Para más detalles sobre cada programa, consulte su guía del usuario/ayuda en línea/Léame.

Los siguientes pasos son un ejemplo de CyberLink PowerDirectorExpress NE.

**1** Haga clic en [Inicio], vaya a [Todos los programas] – [CyberLink PowerDirectorExpress], y a continuación haga clic en la Guía del usuario/Ayuda en línea/Léame que prefiera.



## INFORMACIÓN

Los programas incluidos en CyberLink DVD Solution son versiones con una funcionalidad limitada. La guía del usuario y los archivos de ayuda en línea se han escrito para la versión comercial disponible en las tiendas. Para obtener información sobre las diferencias con la versión comercial, véase el archivo Léame del programa correspondiente.

