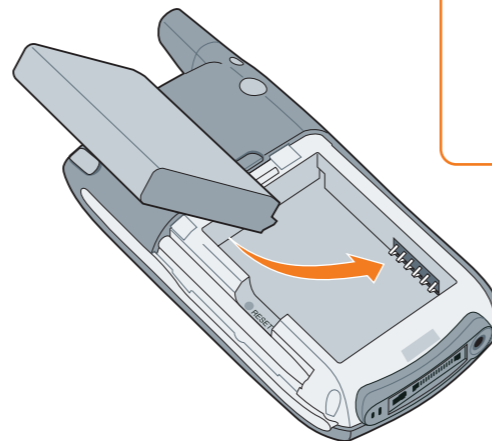


# 1 Configure el teléfono inteligente



## Instale la batería:

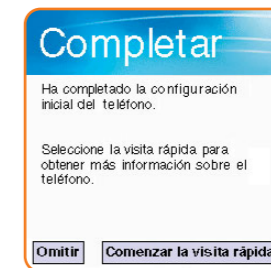
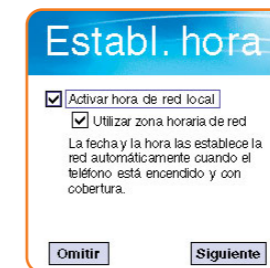
- Retire la tapa de la batería.
- Inserte la batería.
- Vuelva a colocar la tapa de la batería.



## Siga los pasos del asistente de configuración:

- Cuando aparezca la pantalla de Windows Mobile®, extraiga el lápiz óptico y toque en la pantalla.
- Siga las instrucciones que aparecen en pantalla.
- Toque en **Comenzar la visita rápida** para obtener una descripción general de las funciones del teléfono inteligente.

**Nota:** Si el teléfono inteligente se apaga, pulse el botón de **encendido/apagado** para activar la pantalla y, a continuación, pulse **Centro** en el navegador de 5 direcciones para desactivar el bloqueo del teclado.



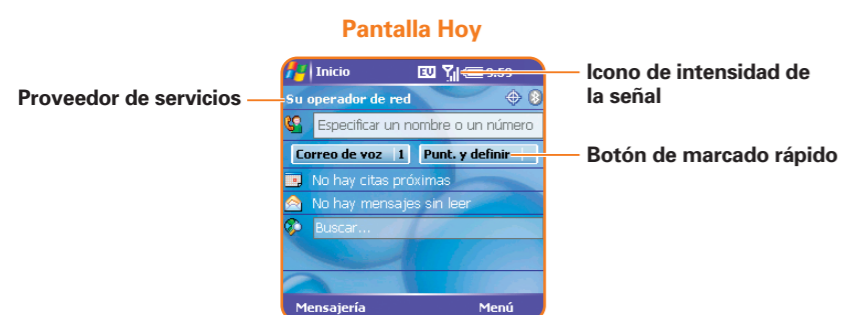
# 2 Realice su primera llamada de teléfono

## Active el teléfono:

- Si la pantalla del teléfono inteligente está apagada, pulse el botón de **encendido/apagado** para activar la pantalla y, a continuación, pulse **Centro** en el navegador de 5 direcciones para desactivar el bloqueo del teclado.
- Encienda el teléfono manteniendo pulsado el botón de **encendido/apagado** hasta que vea la pantalla Hoy.

**Nota:** Si no puede ver la pantalla Hoy, pulse **Teléfono/Enviar** para acceder a ella.

- Si aparece el mensaje **Sin Servicio** en la esquina superior izquierda o si no puede terminar una llamada, es posible que deba activar el teléfono. Póngase en contacto con su proveedor de servicios inalámbricos para obtener ayuda.
- Si el nombre de su proveedor de servicios inalámbricos aparece en la esquina superior izquierda, ya puede realizar una llamada.



## Realice una llamada:

- Desde la pantalla Hoy, utilice el teclado numérico para introducir el número al que desea llamar.
- Pulse el botón **Teléfono/Enviar** para realizar la llamada.
- Cuando termine la llamada, pulse el botón de **encendido/apagado** para terminar la llamada.



## Configure el correo de voz

- Pulse **Teléfono/Enviar** para acceder a la pantalla Hoy.
- Para acceder al sistema de correo de voz de su proveedor de servicios inalámbricos, realice una de las siguientes acciones:
  - Toque en el botón de marcado rápido de **correo de voz** con el lápiz óptico.
  - Si no hay ningún botón de marcado rápido configurado para el **correo de voz**, marque el número de teléfono del sistema de correo de voz de su proveedor de servicios inalámbricos.
- Siga las indicaciones de voz para configurar el correo de voz.

### ¿Cuál es mi número de teléfono?

Para ver su número de teléfono, pulse **Menú** (tecla de acción derecha) en la pantalla Hoy y, a continuación, seleccione **Preferencias > Configuración del teléfono**.



Busque aquí su número de teléfono

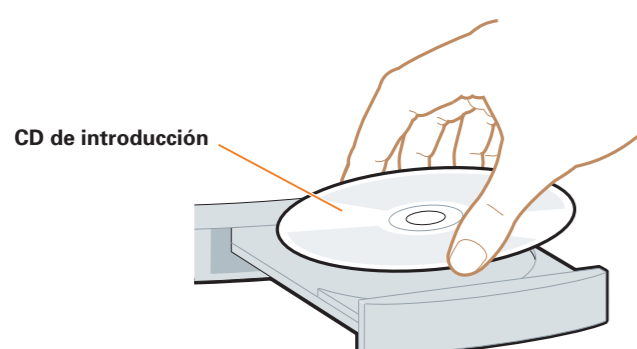
# 3 Configure el equipo

## Instale el software desde el CD:

Instale el software desde el CD de manera que pueda utilizar el software ActiveSync® para sincronizar la información del equipo con la información del teléfono inteligente.

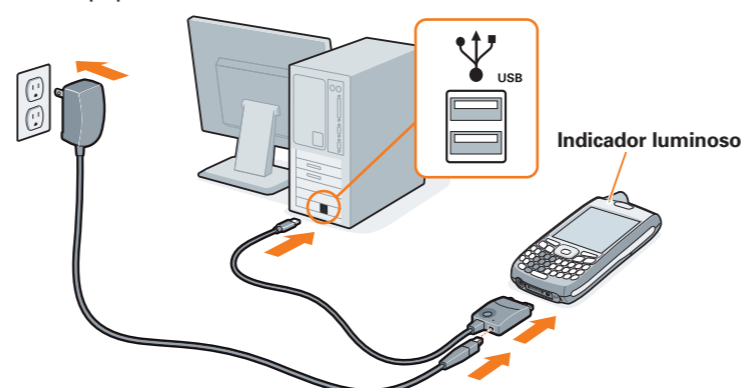
- Cierre los programas que se estén ejecutando en el equipo.
- Introduzca el CD de introducción en la unidad de CD del equipo.
- Siga las instrucciones que aparecen en pantalla para instalar el software. Cuando aparezca la pantalla Conectar, asegúrese de leer el panel de la derecha.

**Nota:** Se le pedirá que reinicie el equipo durante el proceso de instalación.



## Conecte los cables:

- Conecte el cable de sincronización a un puerto USB del equipo.
- Conecte el cable de sincronización al teléfono inteligente.
- Conecte el cargador a una toma de corriente y al conector del cable de sincronización.
- Pulse el botón de **encendido/apagado** para activar la pantalla del teléfono inteligente y, a continuación, pulse **Centro** para desactivar el bloqueo del teclado.
- Siga las instrucciones de configuración del software ActiveSync® que aparecen en la pantalla del equipo.



**Nota:** Cargue el teléfono inteligente durante 3,5 horas o hasta que el indicador luminoso se ponga de color verde fijo.

## ¿Dónde está el manual?



### En la caja

**Guía de referencia rápida, Guía de configuración del correo electrónico**  
Comience con la Guía de referencia rápida para obtener una introducción a los conceptos básicos.

La guía del correo electrónico incluye instrucciones para configurar rápidamente su cuenta de correo electrónico.



### En la computadora

**Guía del usuario**  
Cientos de páginas de información, procedimientos y consejos ilustrados.

Windows: Inicio>Programas>Palm



### En el teléfono inteligente

**Ayuda, Visita rápida**  
Muchas de las aplicaciones incorporadas incluyen una sección de ayuda en el dispositivo. Para acceder a la Ayuda, vaya a la aplicación o pantalla sobre la que desee obtener ayuda, pulse **Inicio** y seleccione **Ayuda**.

La visita rápida presenta muchas de las funciones inteligentes del dispositivo. Pulse **Inicio**, seleccione **Programas** y, a continuación, seleccione **Visita rápida**.



### En la Web

[www.palm.com/support](http://www.palm.com/support)

**Nota:** Para obtener información sobre la red y el plan de servicios, póngase en contacto con su proveedor de servicios inalámbricos.



# Trēo™ 700wx

SMARTPHONE



## Extraiga estos elementos de la caja:



Teléfono inteligente  
Treo™ 700wx de Palm®

Cable USB de  
sincronización

Material impreso  
(incluye la Guía de referencia  
rápida, la Guía de configuración  
del correo electrónico y la garantía)

Batería recargable

Auricular  
estéreo

Cargador de CA

CD de introducción  
(incluye un enlace para descargar una  
versión de prueba de Microsoft Office  
Outlook 2007, software ActiveSync®, la  
Guía del usuario y software adicional)

Palm, Inc.  
950 W. Maude Ave.  
Sunnyvale, CA 94085  
EE.UU.

### Avisos sobre la propiedad intelectual

© 2006 Palm, Inc. Todos los derechos reservados. Los avisos sobre la marca comercial, derechos de copyright, patentes y otros sobre la propiedad intelectual se indican en la página ii de la guía del usuario Uso del teléfono Treo™ 700wx de Palm® instalada en el equipo del usuario.

### Descargo y limitación de responsabilidad legal

Palm, Inc. y sus proveedores no asumen responsabilidad alguna ante cualquier daño o pérdida resultantes del uso de esta guía. Palm, Inc. y sus proveedores renuncian a cualquier tipo de responsabilidad ante pérdidas o reclamaciones por parte de terceros que puedan derivarse de la utilización de este software. Palm, Inc. y sus proveedores no asumen ninguna responsabilidad por ningún daño o pérdida que se produzca por la eliminación de datos como resultado de averías, agotamiento de la batería o reparaciones. Asegúrese de realizar copias de seguridad de todos los datos importantes en otros medios con el fin de evitar pérdidas de información.

### Información sobre el cumplimiento de las normas gubernamentales

Puede incluir información sobre el cumplimiento normativo del producto en la Guía del usuario. Instale la guía desde el CD de introducción y acceda a ella en el equipo haciendo doble clic en el icono de la Guía del usuario del Treo 700wx del escritorio.



406-10664-01

# Lea esto primero



Trēo™ 700wx  
SMARTPHONE