

## ¡GRACIAS!

... POR COMPRAR ESTE APARATO BROTHER.  
¡ESTAMOS SEGUROS DE QUE LE IMPRESIONARÁ CÓMO SU NUEVO APARATO REALIZA UNA GRAN VARIEDAD DE TAREAS CON COMODIDAD Y EXCELENTES RESULTADOS!

Siga las sencillas instrucciones que se indican a continuación por orden numérico.

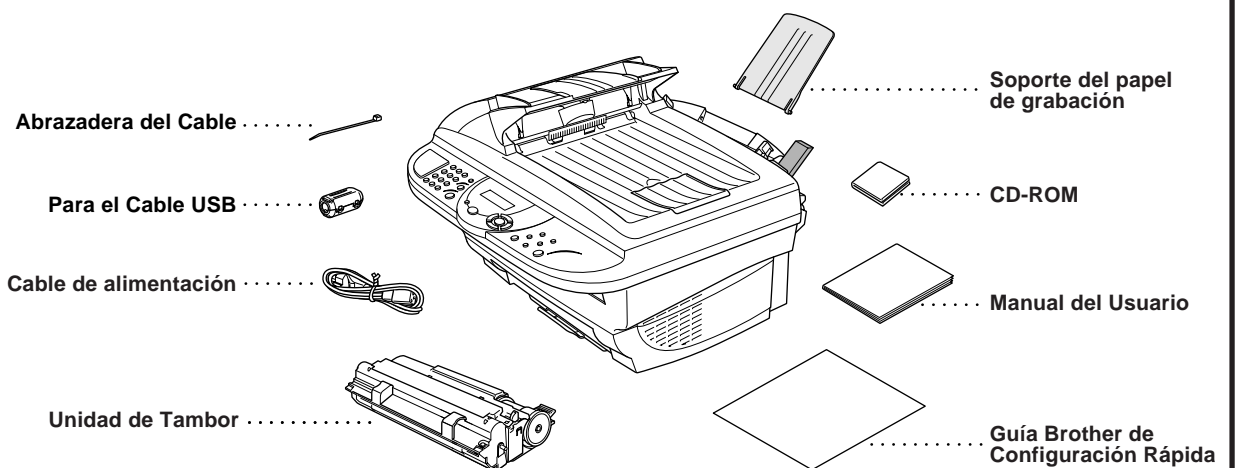
Para más detalle, remítase al Manual del Usuario y CD-ROM.

Alternativamente, si no puede resolver algún problema: Remítase a **Preguntas Más Comunes (FAQ)** en la página Web de Soluciones de Brother:

URL: <http://solutions.brother.com>

Llame al Servicio al Cliente de Brother marcando el: 902 250 026

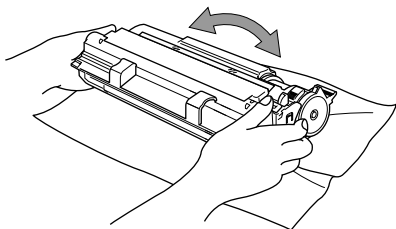
## 1 Lista de embalaje



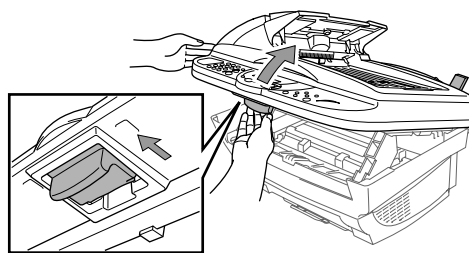
❗ Guarde los materiales de embalaje para cuando necesite transportar el aparato en el futuro. Si no empaqueta el aparato correctamente, puede invalidar la garantía.

## 2 Montaje de la unidad del tambor

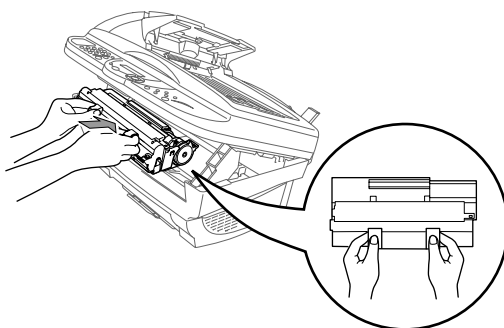
**A.** Desempaquete el conjunto de la unidad del tambor, agitándolo suavemente de un lado a otro cinco o seis veces para distribuir el tóner uniformemente en el cartucho.



**B.** Abra la cubierta superior del aparato tirando de la palanca hacia usted y levantando la cubierta.



**C.** Sujetando la unidad del tambor por las asas, introdúzcala en el aparato.



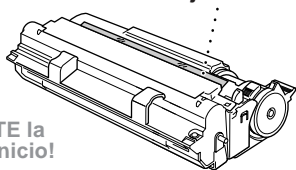
**D.** Cierre la cubierta superior.

❗ Con el fin de evitar dañar el tambor, no lo exponga a la luz durante más de unos pocos minutos.

❗ NO quite la hoja de plástico transparente – se expulsa durante el calentamiento del aparato.

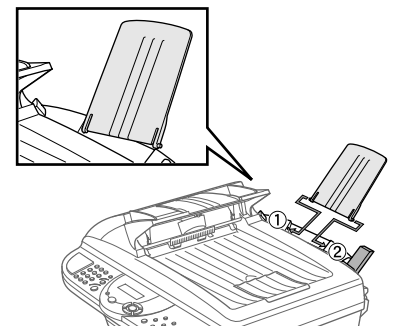
Hoja de inicio

¡NO quite la hoja de inicio!

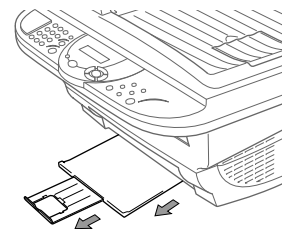


## 3 Ponga el soporte de plástico y saque la bandeja de papel

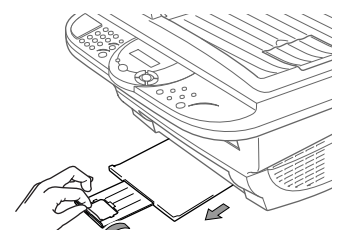
**A.** Ponga el soporte para el papel en el alimentador de hojas multifunción.



**B.** Tire de la bandeja del papel y la extensión para sacarlos.



**C.** Si el tamaño del papel es A4 o Correspondencia, saque el tope del papel tirando de él.

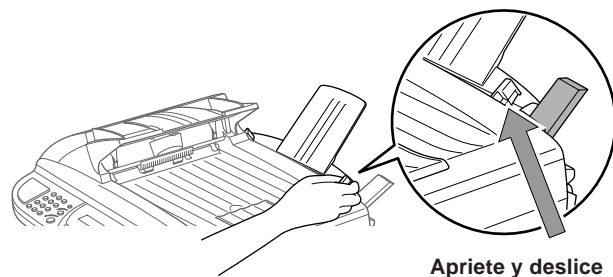


(Para papel de tamaño A4 y Correspondencia)

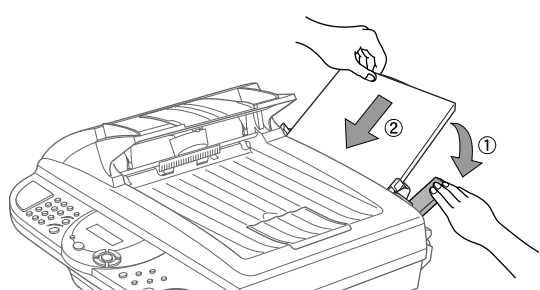
## 4 Carga del papel

**A.** Ajuste las guías hasta la posición correcta para el tamaño de papel que vaya a utilizar.

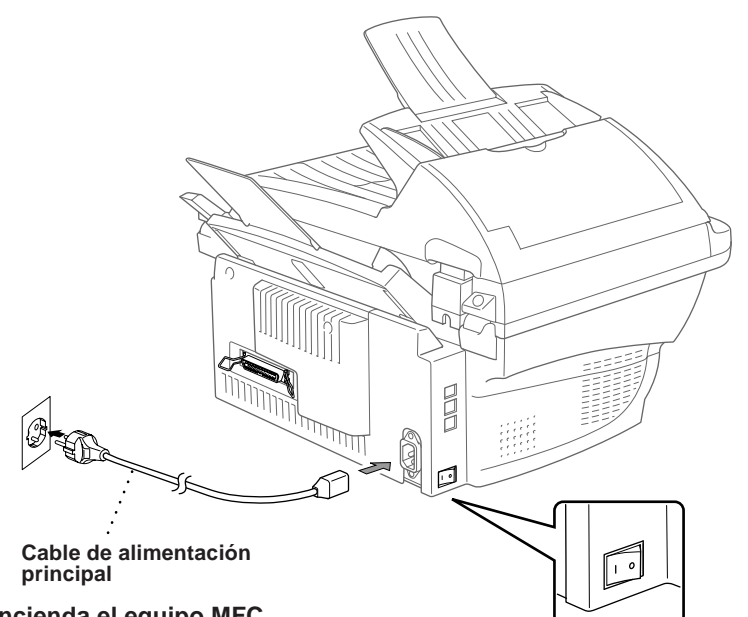
**B.** Airee bien el papel.



**C.** Apriete hacia abajo la palanca del papel. Cargue el papel (con la palanca hacia abajo). Asegúrese de que el lado de impresión quede hacia el aparato de fax y que la palanca del papel quede por debajo de la marca del papel. El alimentador tiene capacidad para 200 hojas, o 10 sobres.



## 5 Ponga el cable de alimentación



❗ Lea esta guía en su totalidad antes de conectar el cable paralelo o el cable USB.

# Configuración del MFC y el PC para su funcionamiento conjunto

## Antes de empezar

- Es necesario configurar el hardware e instalar los controladores de Brother antes de poder utilizar el MFC como una impresora y escáner desde cualquier aplicación de Windows®.
- Por favor compre el cable de interfaz correspondiente que vaya a utilizar (Paralelo o USB).

**!** Utilice sólo un cable de interfaz paralelo blindado que cumpla la norma IEEE 1284 y/o un cable USB de una longitud no superior a 1,8 metros.

**Siga las instrucciones que se indican en esta guía con respecto al sistema operativo y el interfaz.**

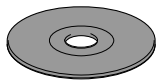
## Para usuarios de Windows® 95/98/98SE/Me/2000

**Paso 1.** Apague el MFC y desconéctelo del ordenador si ya ha conectado un cable de interfaz.

**Paso 2.** Encienda el ordenador.

Para Windows® 2000 Professional, tiene que registrarse como el Administrador.

**Paso 3.** Introduzca el CD-ROM en la unidad correspondiente.

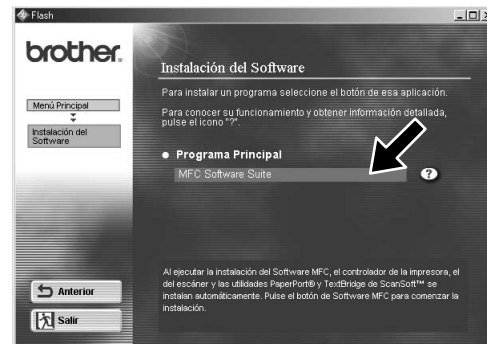


**1.** Introduzca el CD-ROM MFC Software Suite en la unidad del CD-ROM. Si aparece la pantalla del nombre del modelo, haga clic en el nombre de su modelo.



**2.** Haga clic en su idioma. Aparece el menú principal del CD-ROM.

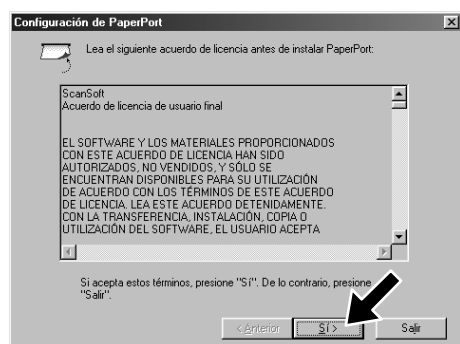
**3.** Haga clic en **Instalación del Software**.



**4.** Haga clic en **MFC Software Suite en Programa Principal**. Por favor vea la Nota\*1.



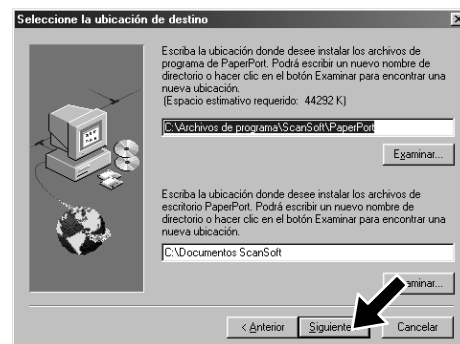
**5.** Haga clic en **Instalar**.



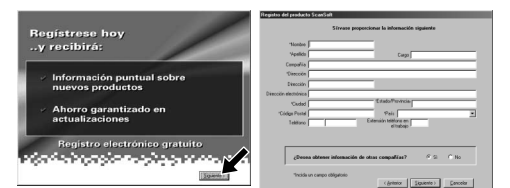
**6.** Aparece brevemente la ventana del Asistente de Configuración InstallShield, seguida de la ventana de Configuración de PaperPort®. Haga clic en **Sí**.



**7.** Cuando la ventana de Configuración de PaperPort® muestre su Nombre y Compañía, cámbielos o acéptelos, y a continuación haga clic en **Siguiente**.



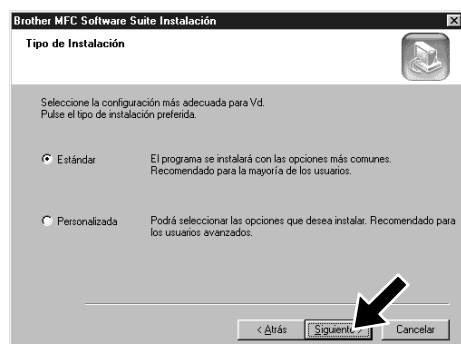
**8.** Cuando la ventana Selección de la ubicación de destino muestre la dirección en la que se van a instalar los archivos de PaperPort®, cámbielos o acéptelos, y a continuación haga clic en **Siguiente**.



**9.** Cuando aparezca la ventana Regístrese hoy, haga clic en **Siguiente**. Va a registrar Paper Port®. Siga las instrucciones.



**10.** Cuando aparezca la ventana de MFC Software Suite Instalación, haga clic en **Siguiente** para empezar a instalar. Por favor vea la Nota\*2.

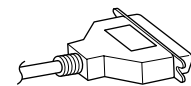


**11.** Cuando aparezca la ventana Tipo de Instalación, seleccione **Estándar**, y a continuación haga clic en **Siguiente**. Se copian los archivos de la aplicación en el ordenador.

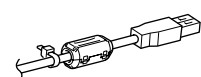


**12.** Aparece la ventana Cable de Conexión.

Para paralelo



Para USB



**Por favor pase a la SIGUIENTE PÁGINA**

\*1 MFC Software Suite incluye el controlador de impresora, el controlador del escáner, PaperPort® de ScanSoft™, Text Bridge® de ScanSoft™ y las fuentes True Type. PaperPort® es una aplicación de gestión de documentos para ver los documentos escaneados. Text Bridge® de ScanSoft™, integrado en PaperPort®, es una aplicación de OCR que convierte las imágenes en texto, insertándolo en el procesador de textos predeterminado.

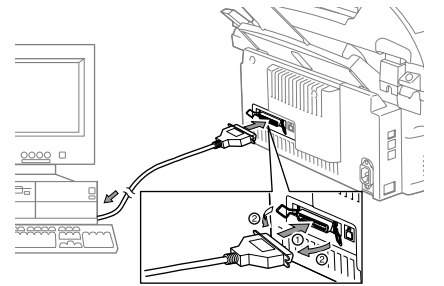
\*2 Si aparece un mensaje de error durante el proceso de instalación, o si ya ha instalado previamente MFC Software Suite o MFL Pro, primero tiene que desinstalarlo. Desde el menú **Inicio**, seleccione **Programas, Brother, Brother MFL Pro, Desinstalar**, y a continuación siga las instrucciones en pantalla.

\*3 Aunque seleccione **NO**, más tarde podrá cargar el Centro de Control Brother para utilizar la tecla Escaneo. Vea *Carga automática del Brother Control Centre*, Capítulo 5 del Manual del Usuario en el CD-ROM.



## Paso 4. Conecte el MFC al PC con el Cable Paralelo.

- Conecte el cable de interfaz paralelo al puerto correspondiente del MFC y sujételo con las abrazaderas metálicas.
- Conecte el cable de interfaz paralelo al puerto de la impresora del ordenador, y sujételo con los dos tornillos. Para ver dónde está el puerto paralelo de la impresora en su ordenador, remítase a la Guía del Usuario del mismo.



## Paso 5. Apague el MFC.

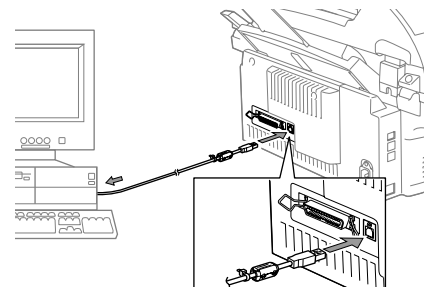
## Paso 6. La instalación del controlador Brother se inicia automáticamente. Siga las instrucciones en pantalla.

( Para usuarios de Windows® 95/98/98SE/Me )	( Para el usuario de Windows® 2000 Professional )
<p><b>1.</b> En la ventana Cable de Conexión, haga clic en <b>Siguiente</b>.</p>	<p><b>1.</b> En la ventana de Cable de Conexión, haga clic en <b>Siguiente</b>.</p>
<p><b>2.</b> Cuando aparezca la ventana indicada arriba, haga clic en <b>Finalizar</b> y espere a que el PC reinicie Windows® y continúe la instalación.</p>	<p><b>2.</b> Cuando aparezca la pantalla indicada más arriba, haga clic en <b>Finalizar</b> y espere a que el PC reinicie Windows® y continúe la instalación.</p>
<p><b>3.</b> Haga clic en <b>Sí</b> para que se cargue el Centro de Control cada vez que se inicie Windows®. El icono del Centro de Control aparece en la bandeja de tareas. Si hace clic en <b>No</b>, se desactivan las teclas de escaneo del MFC. Por favor vea la Nota*3.</p>	<p><b>3.</b> Cuando aparezcan las cajas de diálogo <b>Firma digital no encontrada</b>, haga clic en <b>Sí</b> para instalar el controlador.</p>
<p>Los controladores de impresora y escáner ya han sido instalados.</p>	<p>Los controladores de impresora y escáner ya han sido instalados.</p>

## Paso 4. Apague el MFC.

## Paso 5. Conecte el elemento del filtro y la abrazadera del cable al cable USB, y a continuación conecte el MFC al PC con el cable USB. (La pantalla de instalación tarda varios segundos en aparecer.)

## Paso 6. La instalación del controlador de Brother comienza automáticamente. Siga las instrucciones en pantalla.



( Para usuarios de Windows® 98/98SE/Me )	( Para usuarios de Windows® 2000 )
<p><b>1.</b> En la ventana Asistente para agregar impresora, seleccione <b>BRUSB: USB Printer Port</b>, y a continuación haga clic en <b>Siguiente</b>.</p>	<p><b>1.</b> Cuando aparezcan las cajas de diálogo <b>Firma digital no encontrada</b>, haga clic en <b>Sí</b> para instalar el controlador.</p>
<p><b>2.</b> Acepte el nombre de Impresora predeterminada seleccionando <b>Sí</b>, y a continuación haga clic en <b>Siguiente</b>.</p>	<p><b>2.</b> Seleccione <b>Finalizar</b> para reiniciar el ordenador.</p>
<p><b>3.</b> Seleccione <b>Sí (recomendado)</b>, y a continuación haga clic en <b>Finalizar</b>. Se imprime una página de prueba para que pueda ver la calidad de impresión.</p>	<p><b>3.</b> Haga clic en <b>Sí</b> para que el Centro de Control se cargue cada vez que se inicie Windows®. El icono del Centro de Control aparece en la bandeja de tareas. Si hace clic en <b>No</b>, se desactivan las teclas de escaneo del MFC. Por favor vea la Nota*3.</p>
<p><b>4.</b> Si la calidad de la página de prueba es suficiente, haga clic en <b>Sí</b>. Si hace clic en <b>No</b>, siga las instrucciones en pantalla para corregir el problema.</p>	<p><b>2.</b> Seleccione <b>Finalizar</b> para reiniciar el ordenador.</p>
<p><b>5.</b> Seleccione <b>Sí</b> para reiniciar el ordenador, y a continuación haga clic en <b>Finalizar</b>.</p>	<p><b>3.</b> Haga clic en <b>Sí</b> para que el Centro de Control se cargue cada vez que se inicie Windows®. El icono del Centro de Control aparece en la bandeja de tareas. Si hace clic en <b>No</b>, se desactivan las teclas de escaneo del MFC. Por favor vea la Nota*3.</p>
<p>Los controladores de impresora y escáner ya han sido instalados.</p>	<p>Los controladores de impresora y escáner ya han sido instalados.</p>

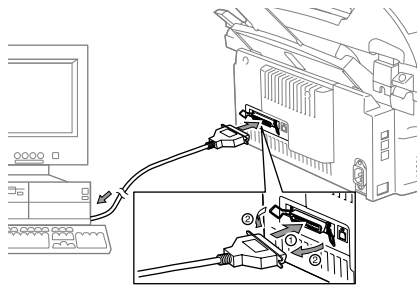
# Para usuarios de Windows NT® Workstation Versión 4.0

## Paso 1. Compruebe que el ordenador esté encendido.

Tiene que estar registrado como el Administrador.

## Paso 2. Conecte el MFC al PC con el Cable Paralelo.

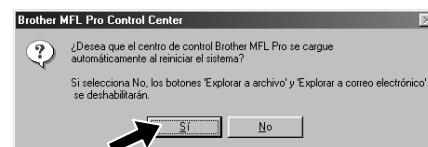
- Conecte el cable de interfaz paralelo al puerto correspondiente del MFC y sujételo con abrazaderas de metal.
- Conecte el cable de interfaz paralelo al puerto de la impresora del ordenador y sujételo con los dos tornillos. Para ver dónde está el puerto paralelo de la impresora en su ordenador, remítase a la Guía del Usuario del mismo.



## Paso 3. Apague el MFC.

## Paso 4. Siga las instrucciones en pantalla.

(Mismos pasos que los usuarios de Windows® 95/98/98SE/Me/2000 **Paso 3.**, 1-11)



- Seleccione **Sí** para reiniciar el ordenador, y a continuación haga clic en **Finalizar**.

- Haga clic en **Sí** para que el Centro de Control se cargue cada vez que se inicie Windows®. El icono del Centro de Control aparece en la bandeja de tareas. Si hace clic en **No**, se desactivan las teclas de escaneo del MFC. Por favor vea la Nota\*3.

Los controladores de impresora y escáner ya han sido instalados.

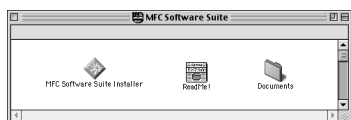
# Para Apple® Macintosh® Controlador QuickDraw® para usuarios de OS 8.6/9.0/9.0.4/9.1

## Paso 1. Asegúrese de que el interruptor de apagado / encendido del MFC esté apagado y de que el Macintosh esté encendido.

- ⚠ Asegúrese de que el MFC NO esté conectado al Macintosh

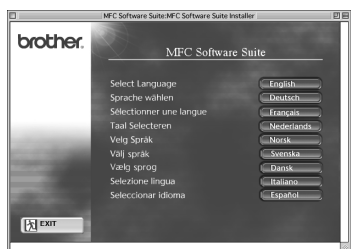
## Paso 2. Introduzca el CD-ROM en la unidad correspondiente.

Instalación del MFC Software Suite



- Cuando aparezca la ventana, haga doble clic en **MFC Software Suite Installer**.

Seleccione su idioma

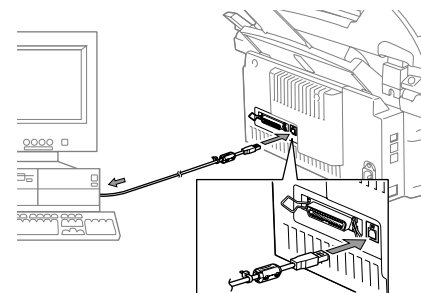


- Haga clic en su idioma para instalar los controladores de la impresora y el escáner. Una vez completada la instalación, la pantalla le indica que reinicie el Macintosh.

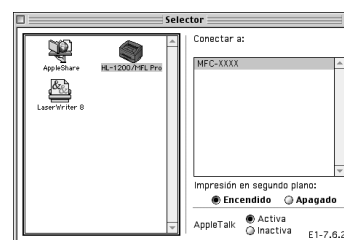
## Paso 3. Reinicie el Macintosh para que reconozca el nuevo controlador.

## Paso 4. Conecte el elemento del filtro y la abrazadera del cable al cable USB.

## Paso 5. Conecte el MFC al Macintosh con el cable USB, y a continuación encienda el interruptor de encendido del MFC.



## Paso 6. Seleccione la impresora.



- Desde el menú Apple, abra el **Selector**.
- Haga clic para seleccionar el icono del controlador de impresora que ha instalado. A la derecha del **Selector**, Seleccione la impresora con la que quiera imprimir. Cierre el **Selector**.

Los controladores de impresora y escáner ya han sido instalados.

## Qué se incluye en el CD-ROM

### Windows®

El CD-ROM contiene distintos tipos de información



(Para Windows®)

#### Instalación del Software

Puede instalar los controladores de impresora y escáner, y el resto de las utilidades.

#### Manuales

Ver el Manual del Usuario y el resto de la documentación.

#### Brother Solutions Center

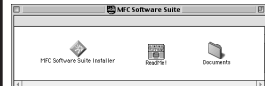
Conéctese al Centro de Soluciones de Brother, la Página Web de Servicio y Apoyo para su Producto Brother.

#### Información adicional

Más información.

### Macintosh®

El CD-ROM contiene distintos tipos de información



(Para Macintosh®)

#### MFC Software Suite Installer

Puede instalar los controladores de impresora y escáner, y el resto de las utilidades.

#### ReadMe!

Información importante y consejos sobre la localización de averías.

#### Documents

Ver el Manual del Usuario y el resto de la documentación.