

# TEW-611BRP

## Quick Installation Guide

Version 08.09.05



**TRENDnet**<sup>®</sup>  
TRENDware, USA  
**What's Next in Networking**

# Table of Contents

Español .....	1
1. Preparación para la instalación .....	1
2. Instalación del Hardware .....	3
3. Configuración de su Enrutador/AP .....	4
4. Configure su Adaptador de Red Inalámbrico .....	12
Troubleshooting .....	13

# Español QIG

## 1. Preparación para la instalación

### Contenidos del paquete

Verifique que su caja contiene todo lo que incluimos en ella:



TEW-611BRP



CD-ROM del controlador



Guía de instalación rápida



Adaptador eléctrico (5V, 2.5A)



Un cable RJ-45

### Verificación del equipo

Antes de instalar el Enrutador/AP, usted deberá tener:

1. Un módem cable o DSL con puerto Ethernet
2. Una cuenta de Internet de banda ancha
3. Un navegador Web como Internet Explorer (5.0 ó superior) o Netscape Navigator (4.7 ó superior).
4. Un cable de red para cada PC
5. Un PC con protocolo y Cliente TCP/IP para el servicio de redes de Microsoft instalado

## **Obtenga información sobre la cuenta a través del Proveedor de Servicios de Internet (ISP)**

Durante la instalación de su enrutador inalámbrico, la aplicación de configuración rápida le pedirá que especifique su tipo de conexión ISP. Para ello, debe verificar su tipo de conexión a Internet de banda ancha a través de Cable o DSL con su ISP y comprobar que tiene toda la información para uno de los siguientes tipos de conexión:

### **Conexión de cable IP dinámica**

No requiere ningún dato. La dirección IP le será asignada automáticamente por el ISP.

### **Conexión de cable IP estática o fija**

Dirección IP de Internet: \_\_\_\_\_ (p.ej. 215.24.24.129)

Máscara de subred: \_\_\_\_\_

Dirección IP de gateway: \_\_\_\_\_

DNS primario: \_\_\_\_\_

DNS secundario: \_\_\_\_\_

### **Conexión PPPoE DSL**

Nombre de acceso: \_\_\_\_\_

Contraseña: \_\_\_\_\_

### **Conexión PPTP DSL**

Dirección IP de Internet: \_\_\_\_\_ (ej. 215.24.24.129)

Máscara de subred: \_\_\_\_\_

Dirección IP Gateway: \_\_\_\_\_

Servidor IP para PPTP: \_\_\_\_\_

Nombre de usuario: \_\_\_\_\_

Contraseña: \_\_\_\_\_

### **Conexión L2TP ESL**

Dirección IP de Internet: \_\_\_\_\_ (ej. 215.24.24.129)

Máscara de subred: \_\_\_\_\_

Dirección IP Gateway: \_\_\_\_\_

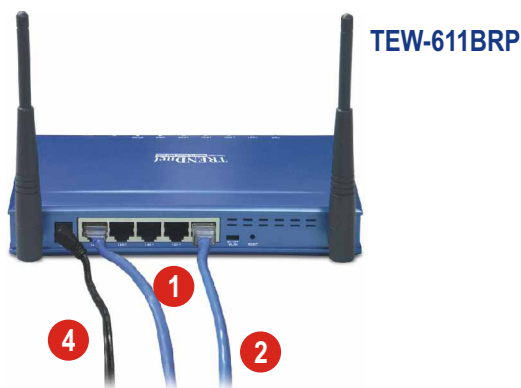
Servidor IP para L2TP: \_\_\_\_\_

Nombre de usuario: \_\_\_\_\_

Contraseña: \_\_\_\_\_

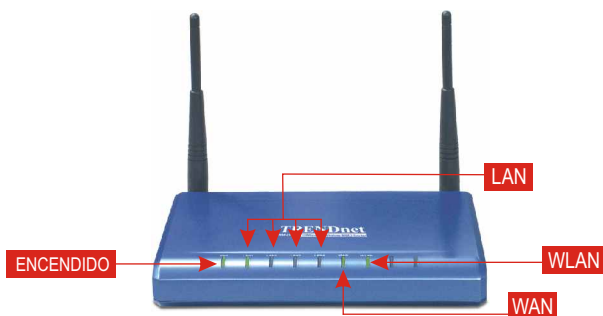
## 2. Instalación del Hardware

1. Conecte un cable de red RJ-45 desde el puerto Ethernet del cable Módem o DSL al puerto WAN del Enrutador/AP.
2. Conecte un cable red RJ-45 diferente desde uno de los puertos LAN del Enrutador/AP al puerto de red de su PC.
3. Encienda su cable módem o DSL.
4. Conecte el adaptador de corriente adjunto a su Enrutador/AP y a una toma de corriente; su Enrutador/AP deberá encenderse ahora.
5. Encienda su PC.



### Verificación de la instalación del Hardware

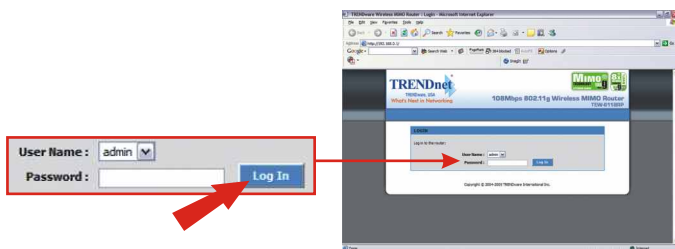
Compruebe que las siguientes luces del panel frontal están encendidas: Power (Encendido), Status (Estatus), WAN, WLAN, y un LED de puerto LAN para cada PC conectada por cableado al enrutador/AP.



# 3. Configuración de su Enrutador/AP

La siguiente sección le ayudará con la configuración de su Enrutador/AP para conectarse a Internet y a sus PCs. La configuración es diferente y, además, depende del tipo de conexión a Internet que tenga. Si usted no está seguro del tipo de conexión que tiene, por favor póngase en contacto con su ISP para solicitar la información requerida, la cual aparece en la sección Prepare for Installation (Preparación para la instalación) al inicio de esta Guía de instalación rápida.

1. Abra su navegador Web, escriba **http://192.168.0.1** en la barra de direcciones, y luego pulse la tecla **Enter (Intro)**.
2. Haga clic en **Login (Inicio)**.



**NOTA:** Para restablecer la contraseña en el Enrutador/AP, por favor consulte el CD-ROM de la Guía del Usuario.

3. Haga clic en **Launch Internet Connection Setup Wizard**. (Iniciar Asistente para la Instalación de conexión a Internet)



4. Haga clic en **Next** (Siguiente).



5. Si desea cambiar la contraseña de su enrutador, entonces escriba la nueva contraseña en los espacios de **Password** (Contraseña) y **Verify Password** (Verificar contraseña). Haga clic en **Next** (Siguiente).



6. Seleccione la zona horaria apropiada del menú desplegable, luego pulse **Next** (Siguiente).



7. Seleccione su tipo de conexión [Conexión DHCP (Dirección IP dinámica), conexión tipo nombre de usuario/contraseña (PPPoE), conexión nombre de usuario/contraseña (PPTP), Conexión con dirección IP estática] y proceda con el subconjunto correspondiente de las instrucciones enumeradas a continuación.

**DHCP Connection (Dynamic IP Address)**  
Choose this if your Internet connection automatically provides you with an IP Address. Most Cable Modems use this type of connection.

**Username / Password Connection (PPPoE)**  
Choose this option if your Internet connection requires a username and password to get online. Most DSL modems use this connection type of connection.

**Username / Password Connection (PPTP)**  
Choose this option if your Internet connection requires a username and password to get online. Most DSL modems use this connection type of connection.

**Username / Password Connection (L2TP)**  
Choose this option if your Internet Setup Provider requires a username and password to get online. Most DSL modems use this connection type of connection.

**Static IP Address Connection**  
Choose this option if your Internet Setup Provider provided you with IP Address information that has to be manually configured.



## Conexión DHCP (Dirección IP dinámica)

8. Seleccione **Conexión DHCP** (Dirección IP dinámica) como el Tipo de Conexión y haga clic en **Next** (Siguiente).

**DHCP Connection (Dynamic IP Address)**  
Choose this if your Internet connection automatically provides you with an IP Address. Most Cable Modems use this type of connection.

**Username / Password Connection (PPPoE)**  
Choose this option if your Internet connection requires a username and password to get online. Most DSL modems use this connection type of connection.

Prev **Next** Cancel





9. Si su ISP le pide que introduzca una **Dirección MAC** y el **Hostname** (Nombre de anfitrión), por favor escriba esta información en los espacios apropiados. De lo contrario, haga clic en **Next** (Siguiente).

MAC Address:  (optional)  
Clone Your PC's MAC Address  
Host Name:

Prev Next Cancel



10. Vaya al paso 22.

## Conexión tipo Nombre de usuario/ Contraseña (PPPoE)

11. Seleccione **Username/Password Connection (PPPoE)** y haga clic en **Next** (Siguiente).

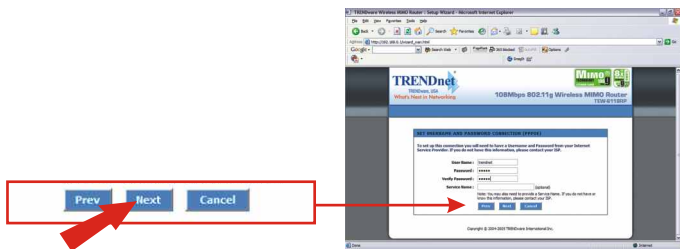
DHCP Connection (Dynamic IP Address)  
Choose this if your Internet connection automatically provides your IP Address. Most Cable Modems use this type of connection.

Username / Password Connection (PPPoE)  
Choose this option if your Internet connection requires a username and password to get online. Most DSL modems use this connection.

Prev Next Cancel



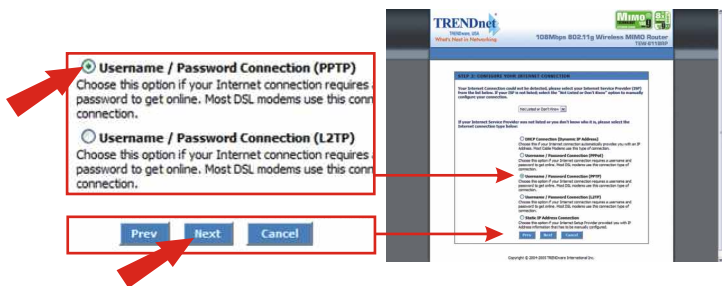
12. Escriba su **Nombre de Usuario** y su **Contraseña** en los campos correspondientes. Si su ISP le pide que ingrese su **Nombre de Servicio**, escriba la información el espacio apropiado. De lo contrario, haga clic en **Next** (Siguiente).



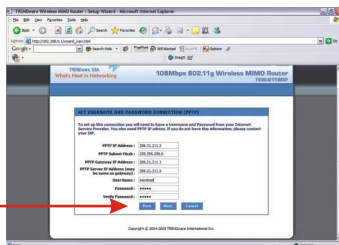
13. Vaya al paso 22.

## Conexión tipo Nombre de usuario/Contraseña (PPTP)

14. Seleccione **Username/Password Connection (PPTP)** como el tipo de conexión y haga clic en **Next** (Siguiente).



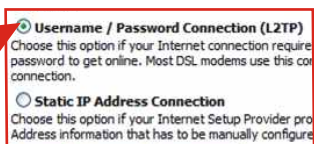
15. Ingrese su **Dirección IP PPTP**, la **Máscara de Subred**, la **Dirección IP del Gateway**, la **Dirección IP del Servidor PPTP**, el **Nombre de usuario** y la **Contraseña**. Haga clic en **Next** (Siguiente).



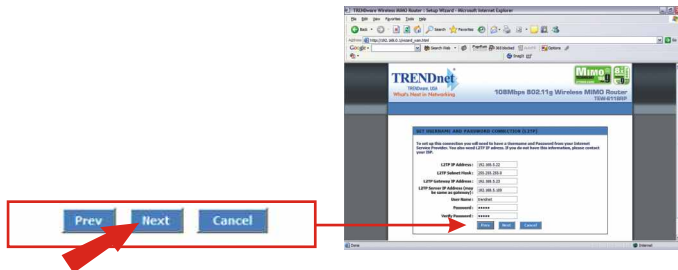
16. Vaya al paso 22.

## Username/Password Connection (L2TP)

17. Seleccione **Username/Password Connection (L2TP)** como el tipo de conexión y haga clic en **Next** (Siguiente).



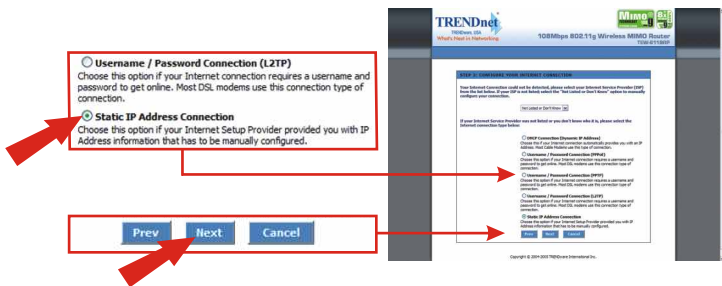
18. Ingrese su Dirección IP L2TP, la Máscara de Subred L2TP, la Dirección IP del Gateway L2TP, la Dirección IP del Servidor L2TP, el Nombre de usuario y la Contraseña. Haga clic en Next (Siguiente).



19. Vaya al paso 22.

## Conexión con Dirección IP estática

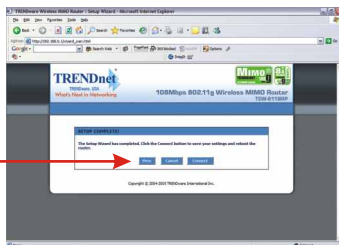
20. Seleccione **Static IP Address Connection** como el tipo de conexión y haga clic en **Next** (Siguiente).



21. Ingrese la Dirección IP, la Máscara de subred, la Dirección de la Gateway, la Dirección DNS Primaria y la Dirección DNS Secundaria que le proporciona su ISP. Haga clic en Next (Siguiente)



22. Haga clic en **Connect** (Conectar).



23. Luego de ser redirigido a la página de inicio, cierre su navegador de Internet y continúe con la próxima parte.



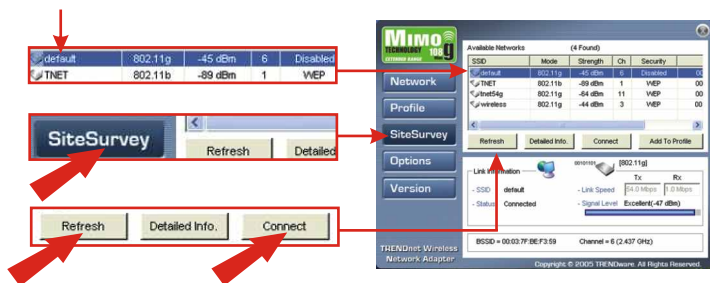
## 4. Configure su Adaptador de Red Inalámbrico

En este ejemplo, la herramienta inalámbrica del TEW-601PC se conectará al TEW-611BRP.

1. Haga doble clic en el icono del PC inalámbrico en la bandeja de su sistema (próximo al reloj en la esquina derecha inferior de su pantalla).



2. Haga clic en **Site Survey** (Inspección del sitio), luego pulse **Refresh** (Refrescar) y después seleccione el punto de acceso deseado. Haga clic en **Connect** (Conectar).



3. Haga clic en **OK**.
4. Compruebe el estatus de su conexión.



¡En Hora Buena! La instalación ha sido completada

# Troubleshooting

For help with the TEW-611BRP's configuration and advanced settings, please refer to the User's Guide CD-ROM.

**Q1. I specified the IP address "192.168.0.1" in my web browser, but an error message says "The page cannot be displayed." How can I get into the TEW-611BRP web configuration page?**

**A1.** Please verify your hardware and TCP/IP settings again by following the instructions in sections 2-3, make sure the Power, Internet, WAN, and the LAN lights on the AP/Router's front panel are on, and verify that the TCP/IP configuration is correct. Then, try accessing 192.168.0.1 again using your web browser.

**Q2. I am not sure what type of Internet Account I have for my Cable/DSL connection, How do I find out?**

**A2.** You can simply contact your Internet Service Provider's (ISP) Customer Service or Technical Support Department for the correct information.

**Q3. I set up my Internet connection type and saved it, but I still cannot connect to the Internet. What should I do?**

**A3.** Option 1: On the TEW-611BRP's configuration menu, click the Status tab at the top of the page, and then scroll down to the WAN section. Click the WAN IP Release button, and then click the WAN IP Renew button. This will allow the AP/Router to refresh the connection with your ISP. Then, try accessing a website such as <http://www.trendnet.com> with your Internet browser.

Option 2: Turn off your Cable/DSL modem, AP/Router, and your PC. Turn on the Cable/DSL modem, and wait 60 seconds. Then, turn on the AP/Router, followed by your PC. This simple power cycle normally helps the AP/Router find your Internet connection. Then, try browsing a website such as <http://www.trendnet.com> with your web browser.

**Note:** For help with the TEW-611BRP's configuration and advanced settings, please refer to the User's Guide CD-ROM.

If you still encounter problems setting up your AP/Router, we can help. Please have your Internet account information ready, (ISP, Account Type) and contact us using the information below.

## Certifications

This equipment has been tested and found to comply with FCC and CE Rules. Operation is subject to the following two conditions:

- (1) This device may not cause harmful interference.
- (2) This device must accept any interference received, including interference that may cause undesired operation.



**NOTE:** THE MANUFACTURER IS NOT RESPONSIBLE FOR ANY RADIO OR TV INTERFERENCE CAUSED BY UNAUTHORIZED MODIFICATIONS TO THIS EQUIPMENT. SUCH MODIFICATIONS COULD VOID THE USER'S AUTHORITY TO OPERATE THE EQUIPMENT.



TRENDware, USA

**What's Next in Networking**

## Product Warranty Registration

Please take a moment to register your product online.  
Go to TRENDware's website at <http://www.TRENDNET.com>

## TRENDnet Technical Support

US/Canada Support Center	European Support Center
<b>Contact</b> Telephone: 1(310) 626-6252 Fax: 1(310) 626-6267 Email: <a href="mailto:support@trendnet.com">support@trendnet.com</a>	<b>Contact</b> <b>Telephone</b> Deutsch : +49 (0) 6331 / 268-460 Français : +49 (0) 6331 / 268-461 08-00-90-71-61 (numéro vert) Español : +49 (0) 6331 / 268-462 English : +49 (0) 6331 / 268-463 Italiano : +49 (0) 6331 / 268-464 Dutch : +49 (0) 6331 / 268-465 <b>Fax:</b> +49 (0) 6331 / 268-466
<b>Tech Support Hours</b> 7:30am - 6:00pm Pacific Standard Time Monday - Friday	<b>Tech Support Hours</b> 8:00am - 6:00pm Middle European Time Monday - Friday

**TRENDware International, Inc.**  
3135 Kashiwa Street. Torrance, CA 90505  
<http://www.TRENDNET.com>