

# Guía de Inicio Rápido



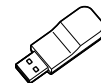
Lea este manual y la **Reglamentación de Seguridad** detenidamente antes de utilizar este producto. Manténgalos en un sitio seguro.



## Instalación inicial

### 1 Verifique los artículos suministrados

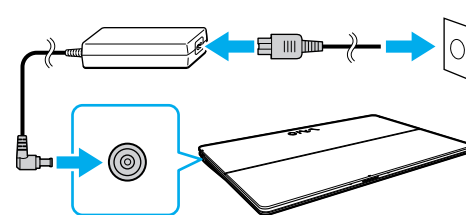
- Adaptador de CA
- Cable de alimentación
- Lápiz digitalizador\*
- Adaptador de VGA\*
- Adaptador USB IR\*



\* No se suministra con todos los modelos. La disponibilidad depende de las especificaciones de la computadora.

! Las funciones y especificaciones pueden variar y están sujetas a cambios sin previo aviso.

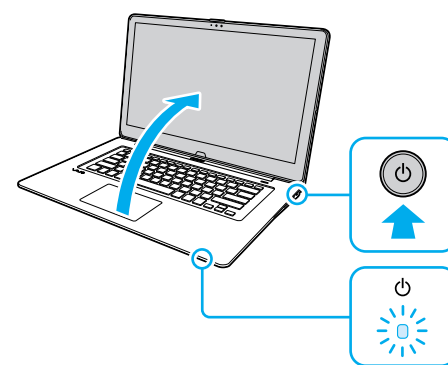
### 2 Conecte el adaptador de CA



Conecte el cable de alimentación y el adaptador de CA a una toma de corriente de CA y a la computadora.

! Conecte el adaptador de CA a la computadora las primeras veces que la use para asegurarse de que la batería se cargue completamente.

### 3 Encienda la computadora VAIO®



Mantenga presionado el botón de encendido hasta que el indicador de encendido se ilumine.

! La proceso de inicio tarda unos minutos. No es necesario realizar ninguna acción hasta que aparezca la ventana de configuración.

### 4 Conéctese a Internet

Conéctese a Internet para activar Windows automáticamente.

#### Conexión por cable

Conecte su computadora y enrutador con un cable LAN.

#### Conexión Wi-Fi® (LAN inalámbrica)

- 1 Abra los accesos; para ello, en la esquina superior derecha de la pantalla, mueva el puntero hacia abajo y haga clic en el acceso **Configuración**.
- 2 Haga clic en (el ícono de red).
- 3 Seleccione la red deseada (SSID) y haga clic en **Conectar**.

! Para obtener detalles sobre la clave de seguridad y otras configuraciones, consulte el manual del dispositivo de red o la información de su proveedor del servicio de Internet.

### 5 Complete tareas importantes

#### Ejecute Windows Update

Haga clic en el acceso **Buscar** y a continuación busque y haga clic en **Windows Update**.

#### Ejecute VAIO Update

Haga clic en el acceso **Buscar** y a continuación busque y haga clic en **VAIO Update**.

#### Cree su Medio de Recuperación

Presione el botón **ASSIST** para iniciar **VAIO Care** y, a continuación, haga clic en **Herramientas avanzadas**.

Los Medio de Recuperación no se suministran con la computadora. Para obtener información detallada acerca de cómo crear el Medio de Recuperación, consulte la **Guía del usuario** en pantalla.

#### Registre la computadora

Presione el botón **ASSIST** para iniciar **VAIO Care** y, a continuación, haga clic en **Acerca de VAIO**.

### 6 Ubique la Guía del usuario

La computadora ofrece una versión introductoria de la **Guía del usuario**. Conéctese a Internet, y tras aguardar unos minutos, la **Guía del usuario** se actualizará a la versión completa.

- 1 Haga clic en el ícono en el costado inferior izquierdo de la pantalla **Inicio** para abrir la lista de aplicaciones.
- 2 Haga clic en **Manual de VAIO**.

- También puede abrir la lista de aplicaciones y deslizar rápidamente sobre la pantalla **Inicio**.
- Puede consultar la **Guía del usuario** con el smartphone.



<http://www.vaio.care.sony.net/information/vaio/us/19a/esv/>

### 7 Inicie sesión con la cuenta Microsoft

Para descargar y utilizar las aplicaciones de la Tienda Windows, debe usar una cuenta Microsoft en lugar de una cuenta local. Para crear una cuenta Microsoft, siga los pasos a continuación.

- 1 Abra los accesos; para ello, en la esquina superior derecha de la pantalla, mueva el puntero hacia abajo y haga clic en el acceso **Configuración**.
- 2 Haga clic en **Cambiar configuración de PC, Cuentas y Tu cuenta**.
- 3 Haga clic en **Conectarse a una cuenta Microsoft**.
- 4 Siga las instrucciones en pantalla.

Cuando existan actualizaciones de aplicaciones disponibles, aparecerá un número en el mosaico **Tienda** en la pantalla **Inicio**. Haga clic en el mosaico para iniciar la **Tienda** y actualizar las aplicaciones de la Tienda Windows.

## Piezas y controles

#### A

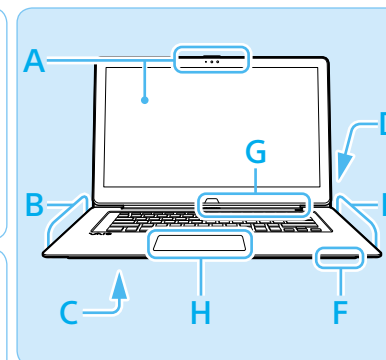
Micrófonos incorporados duales  
Cámara/indicador incorporados delanteros  
Sensor de luz ambiental  
Pantalla táctil

#### B

Puerto de entrada de CC  
Abertura de ventilación  
Puerto de salida **HDMI**  
 Puerto USB (Cumple con el estándar USB 3.0 y compatible con la carga USB.) (SVF14N)  
 Puerto USB x 2 (Cumple con el estándar USB 3.0, el puerto con la marca es compatible con la carga USB.) (SVF15N)  
Altavoz estéreo incorporado

#### C

(Parte inferior)  
 Marca táctil  
Cámara/indicador incorporados traseros\*1  
Botón de apagado de la batería



#### D

(Parte posterior)  
Botones **VOL** (Volumen)

#### E

Altavoz estéreo incorporado  
 Conector para auriculares compatible con auriculares con micrófono  
Ranura para tarjeta de memoria **SD**  
 Puerto USB (Cumple con el estándar USB 3.0.)  
 Puerto LAN  
 Botón de encendido

#### F

Indicador de carga  
 Indicador de la unidad de disco  
 Indicador de encendido

#### G

Botón Windows\*2  
Interruptor de bloqueo de pantalla

Botón **ASSIST** Inicia **VAIO Care** mientras la computadora está encendida (permite ajustar fácilmente y realizar el mantenimiento de la computadora).

#### H

Panel táctil  
Presione la parte inferior izquierda del panel táctil para hacer clic.

\*1 Solo en los modelos seleccionados.

\*2 La forma del botón Windows depende del modelo.

## Consejos de cuidado y manipulación

**Manipulación de la computadora**  
No ejerza presión sobre la computadora, especialmente sobre la pantalla táctil/LCD o el cable del adaptador de CA.

**Cuidado del disco duro**  
Si la computadora está equipada con una unidad de disco duro incorporada, evite mover la computadora mientras está encendida o durante los procesos de encendido y apagado.

**Ventilación**  
Coloque la computadora sobre superficies duras, como un escritorio o una mesa. La circulación adecuada de aire es importante para evitar el sobrecalentamiento.

**Daños por líquidos**  
Evite que cualquier líquido entre en contacto con la computadora.

**Sitios web de asistencia**  
<http://www.sony.com/am/vaiosupport/>  
<http://community.sony.com/>  
(solo para Estados Unidos y Canadá)

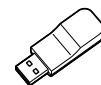


Please read this manual and **Safety Regulations** carefully before using the product. Keep them in a safe place.

## Initial Setup

### 1 Check supplied items

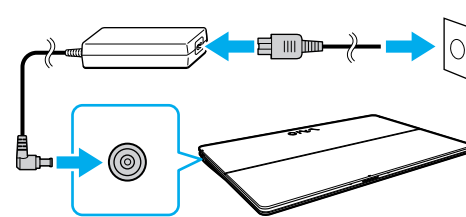
- AC adapter
- Power cord
- Digitizer stylus\*
- VGA adapter\*
- USB IR Adapter\*



\* Not supplied with all models. Availability depends on your computer's specifications.

! Features and specifications may vary and are subject to change without notice.

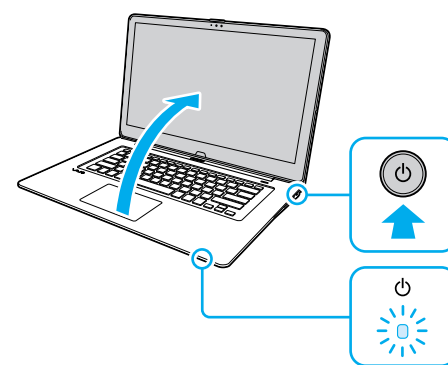
### 2 Connect AC adapter



Plug the power cord and the AC adapter into an AC outlet and the computer.

! Be sure to connect the AC adapter to your computer when using it for the first few times to ensure the battery becomes fully charged.

### 3 Turn on your VAIO® computer



Press and hold down the power button until the power indicator light turns on.

! The startup process will take a few minutes. No action is required until the setup window appears.

### 4 Connect to the Internet

Connect to the Internet to automatically activate Windows.

#### Wired connection

Connect your computer and router with a LAN cable.

#### Wi-Fi® (Wireless LAN) connection

- 1 Open the charms by pointing to the top right corner of the screen, then move the pointer down and click the **Settings** charm.
- 2 Click **Network** (the network icon).
- 3 Select the desired network (SSID) and click **Connect**.

! For details on the security key and other settings, refer to the manual of the network device or the information from your Internet service provider.

### 5 Complete important tasks

#### Perform Windows Update

Click the **Search** charm, then search and click **Windows Update**.

#### Perform VAIO Update

Click the **Search** charm, then search and click **VAIO Update**.

#### Create your Recovery Media

Press the **ASSIST** button to start **VAIO Care**, then click **Advanced Tools**.

! Recovery Media are not supplied with your computer. For detailed information on how to create the Recovery Media, refer to the on-screen **User Guide**.

#### Register your computer

Press the **ASSIST** button to start **VAIO Care**, then click **About your VAIO**.

### 6 Locate User Guide

An introductory version of the **User Guide** is available on your computer. Connect to the Internet, and after a while, the **User Guide** will be updated to the complete version.

- 1 Click the **Start** icon at the lower-left of the **Start** screen to open the app list.
- 2 Click **VAIO Manual**.



- You can also open the app list by swiping up on the **Start** screen.
- You can see the **User Guide** on your smartphone.



<http://www.vaio.care.sony.net/information/vaio/us/19a/esv/>

### 7 Sign in with Microsoft account

To download and use apps from Windows Store, you need to use a Microsoft account instead of a local account. You can create a Microsoft account by following the steps below.

- 1 Open the charms by pointing to the top right corner of the screen, then move the pointer down and click the **Settings** charm.
- 2 Click **Change PC settings, Accounts, and Your account**.
- 3 Click **Connect to a Microsoft account**.
- 4 Follow the on-screen instructions.

! When app updates are available, a number appears on the **Store** tile on the **Start** screen. Click the tile to start **Store** and update Windows Store apps.

## Parts and Controls

### A

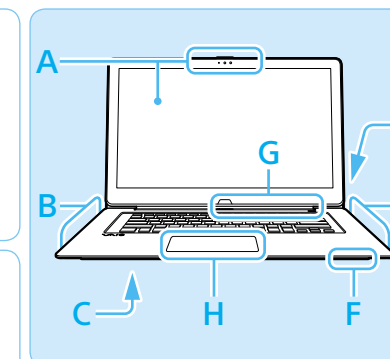
Built-in dual microphones  
Built-in front camera / indicator  
Ambient light sensor  
Touch screen

### B

DC IN port  
Air exhaust vent  
**HDMI** output port  
USB port (Compliant with the USB 3.0 standard, and supports USB charging.) (SVF14N)  
USB port x 2 (Compliant with the USB 3.0 standard, the port with the lightning mark supports USB charging.) (SVF15N)  
Built-in stereo speaker

### C (Bottom)

Touch mark  
Built-in rear camera / indicator\*1  
Battery off button



### D (Back)

**VOL** (Volume) buttons

### E

Built-in stereo speaker  
Headset compatible headphone jack  
SD memory card slot  
USB port (Compliant with the USB 3.0 standard.)  
LAN port  
Power button

### F

Charge indicator  
Disc drive indicator  
Power indicator

### G

Windows button\*2  
Display lock switch  
**ASSIST** button Starts **VAIO Care** while your computer is on - easily tune-up and self support the computer.

### H

Touch pad  
Press the bottom left of the touch pad to click.

\*1 On selected models only.

\*2 The shape of the Windows button depends on the model.

## Care and Handling Tips

### Computer Handling

Do not exert pressure on your computer, especially the LCD/touch screen or the AC adapter cable.

### HDD Care

If your computer is equipped with a built-in hard disk drive, avoid moving the computer when it is turned on, is in the process of powering on, or is shutting down.

### Ventilation

Place your computer on hard surfaces such as a desk or table. Proper air circulation around vents is important to prevent overheating.

### Liquid Damage

Protect your computer from contact with liquids.

### Support websites

<http://www.sony.com/am/vaiosupport/>  
<http://community.sony.com/>  
(USA and Canada only)