

CA ARCserve® Backup para Windows

Guía del Agente para Microsoft SharePoint

r12.5



Esta documentación ("Documentación") y el programa de software relacionado ("Software"), en adelante "Producto", se proporcionan con el único propósito de informar al usuario final, pudiendo CA proceder a su modificación o retirada en cualquier momento.

Queda prohibida la copia, transferencia, reproducción, divulgación, modificación o duplicación de la totalidad o parte de este Producto sin el consentimiento previo y por escrito de CA. Este Producto es información confidencial y propiedad de CA. Está protegido por las leyes de copyright de los Estados Unidos y por tratados internacionales.

Pese a los apartados anteriores, los usuarios que dispongan de licencia pueden imprimir un número razonable de copias de la Documentación para uso interno. También se les permite realizar una copia del Software como copia de seguridad o para la recuperación de desastres siempre y cuando las notificaciones e inscripciones del copyright de CA aparezcan en cada una de las copias reproducidas. Solamente los empleados autorizados, los consultores o los agentes de usuario que están obligados por las disposiciones de la licencia del Software dispondrán de permiso para acceder a dichas copias.

La impresión de copias de la Documentación y la realización de copias del Software se limitan al periodo en el que el Producto disponga de plena vigencia y efecto. Si el usuario desea terminar la licencia por cualquier motivo, deberá certificar por escrito a CA que ha devuelto a CA o bien ha destruido todas las copias o copias parciales del Producto.

SALVO QUE SE ESPECIFIQUE LO CONTRARIO EN EL ACUERDO DE LICENCIA APLICABLE, EN LA MEDIDA DE LO PERMITIDO POR LA LEY, CA PROPORCIONA ESTE PRODUCTO "TAL CUAL", SIN NINGUNA GARANTÍA, INCLUSO, SIN NINGUNA LIMITACIÓN, NINGUNA GARANTÍA IMPLÍCITA SOBRE COMERCIALIDAD, APLICACIÓN A UN PROPÓSITO ESPECÍFICO O NO INCUMPLIMIENTO. CA NO RESPONDERÁ EN NINGÚN CASO NI ANTE EL USUARIO FINAL NI ANTE NINGÚN TERCERO EN CASOS DE DEMANDAS POR PÉRDIDAS O DAÑOS, DIRECTOS O INDIRECTOS, DERIVADOS DEL USO DEL PRODUCTO, INCLUSO, SIN LIMITACIÓN, PÉRDIDA DE BENEFICIOS, INTERRUPCIÓN DE LA ACTIVIDAD EMPRESARIAL, PRESTIGIO, O PÉRDIDA DE DATOS, AUN CUANDO SE ADVIERTA EXPRESAMENTE A CA DE LA PÉRDIDA O DAÑO.

El uso de este Producto o cualquier producto al que se haga referencia en la Documentación se regirá por el acuerdo de licencia aplicable del usuario final.

CA es el fabricante de este Producto.

Este Producto presenta "Derechos restringidos". El uso, la duplicación o divulgación por parte del gobierno de los Estados Unidos está sujeta a las restricciones establecidas en las secciones 12.212, 52.227-14 y 52.227-19(c)(1) - (2) de FAR y en la sección 252.227-7014(b)(3) de DFARS, según corresponda, o en posteriores.

El resto de marcas comerciales, nombres comerciales, marcas de servicios y logotipos mencionados en la presente documentación son propiedad de sus respectivas empresas.

Copyright © 2009 CA. Todos los derechos reservados.

Referencias a productos de CA

Esta documentación hace referencia a los siguientes productos de CA:

- BrightStor® ARCserve® Backup para equipos portátiles y de sobremesa
- BrightStor® CA-Dynam®/TLMS Tape Management
- Sistema de cintas virtual BrightStor® CA-Vtape™
- BrightStor® Enterprise Backup
- BrightStor® High Availability
- BrightStor® Storage Resource Manager
- CA Antivirus
- Agente de CA ARCserve® Backup para Advantage™ Ingres®
- Agente para Novell Open Enterprise Server de CA ARCserve® Backup para Linux
- Agente para Open Files de CA ARCserve® Backup en Netware
- Agente para Open Files de CA ARCserve® Backup en Windows
- Agente de cliente de CA ARCserve® Backup para FreeBSD
- Agente de cliente de CA ARCserve® Backup para Linux
- Agente de cliente de CA ARCserve® Backup para Mainframe Linux
- Agente de cliente de CA ARCserve® Backup para NetWare
- Agente de cliente de CA ARCserve® Backup para UNIX
- Agente de cliente de CA ARCserve® Backup para Windows
- Opción Enterprise para AS/400 de CA ARCserve® Backup
- Opción Enterprise para Open VMS de CA ARCserve® Backup
- CA ARCserve® Backup para Microsoft Windows Essential Business Server
- CA ARCserve® Backup para Windows
- Agente para IBM Informix de CA ARCserve® Backup para Windows
- Agente para Lotus Domino de CA ARCserve® Backup para Windows
- Agente para Microsoft Exchange de CA ARCserve® Backup para Windows
- Agente para Microsoft SharePoint de CA ARCserve® Backup para Windows

- Agente para Microsoft SQL Server de CA ARCserve® Backup para Windows
 - Agente para Oracle de CA ARCserve® Backup para Windows
 - Agente para Sybase de CA ARCserve® Backup para Windows
 - Agente para equipos virtuales de CA ARCserve® Backup para Windows
 - Opción Disaster Recovery de CA ARCserve® Backup para Windows
 - Opción Disk to Disk to Tape de CA ARCserve® para Windows
 - Módulo Enterprise de CA ARCserve® Backup para Windows
 - Opción Enterprise para IBM 3494 de CA ARCserve® Backup para Windows
 - Opción Enterprise para SAP R/3 para Oracle de CA ARCserve® Backup para Windows
 - Opción Enterprise para StorageTek ACSLS de CA ARCserve® Backup para Windows
 - Opción Image de CA ARCserve® Backup para Windows
 - Servicio de instantáneas de volumen de Microsoft de CA ARCserve® Backup para Windows
 - Opción NDMP NAS de CA ARCserve® Backup para Windows
 - Opción Serverless Backup de CA ARCserve® Backup para Windows
 - Opción SAN (Storage Area Network) de CA ARCserve® Backup para Windows
 - Opción Tape Library de CA ARCserve® Backup para Windows
 - CA Dynam®/B Backup para z/VM
 - CA VM:Cinta para z/VM
 - CA XOsoft™ Assured Recovery™
 - CA XOsoft™
 - Gestión de cintas de CA 1®
 - Common Services™
 - eTrust® Firewall
 - Unicenter® Network and Systems Management
 - Unicenter® Software Delivery
 - BrightStor® VM:Operator®
-

Información de contacto del servicio de Asistencia técnica

Para obtener asistencia técnica en línea, una lista completa de direcciones y el horario de servicio principal, acceda a la sección de Asistencia técnica en la dirección <http://www.ca.com/worldwide>.

Contenido

Capítulo 1: Presentación del agente	11
Introducción	11
Características del agente.....	11
Funciones de Microsoft SharePoint Server 2007.....	12
Funciones de SharePoint Portal Server 2003	12
Datos de SharePoint compatibles.....	13
Funcionamiento del agente en sistemas de SharePoint Server 2007.....	14
Vista consolidada	14
Funcionamiento del agente en sistemas SharePoint Server 2003	15
Agente de enrutador de SharePoint	17
Agente de datos externos de SharePoint	17
Agente de base de datos de SharePoint.....	17
Funciones de los servidores	18
Vista consolidada	18
Capítulo 2: Instalación del agente	21
Consideraciones acerca del entorno.....	21
Consideraciones acerca de instalación para SharePoint Server 2007.....	22
Requisitos previos a la instalación	23
Configuración del agente en sistemas SharePoint 2007.....	24
Instalación del agente.....	26
Desinstalación del agente en sistemas SharePoint 2007	26
Consideraciones acerca de la instalación de SharePoint Server 2003	26
Requisitos previos a la instalación	28
Configuración del agente en sistemas SharePoint 2003.....	29
Instalación de subagentes	32
Desinstalación del agente en sistemas SharePoint 2003	33
Capítulo 3: Copia de seguridad de sistemas SharePoint 2007	35
Descripción general de las copias de seguridad	35
Requisitos previos para copia de seguridad del nivel de la base de datos	35
Ejecución de una copia de seguridad completa.....	36
Consideraciones sobre copias de seguridad	36
Cuadro de diálogo de opciones de copia de seguridad del agente del nivel de la base de datos.....	37
Ubicación de vaciado predeterminada para la copia de seguridad	37
Ruta de vaciado de copia de seguridad.....	38

Métodos de copia de seguridad	38
Realización de una copia de seguridad del nivel de la base de datos.....	40

Capítulo 4: Copia de seguridad de sistemas SharePoint 2003 **43**

Descripción general de las copias de seguridad	43
Operaciones de copia de seguridad	43
Tipos de copia de seguridad	44
Recomendaciones sobre estrategias de copia de seguridad.....	46
Copia de seguridad completa obligatoria.....	47
Copias de seguridad diferenciales	48
Copias de seguridad de archivo o grupo de archivos.....	49
Copias de seguridad del registro de transacciones.....	50
Comprobar consistencia de la base de datos	52
Consideraciones sobre las copias de seguridad.....	53
Esquemas de rotación y opciones globales	55
Realización de copias de seguridad de los datos	56
Realizar copias de seguridad de bases de datos	57
Empaquetado de tareas explícito y dinámico	59
Empaquetado de tareas dinámico	59
Marcado de objetos para el empaquetado de tareas dinámico.....	59
Empaquetado de tareas explícito.....	60
Marcado de objetos para el empaquetado de tareas explícito.....	61

Capítulo 5: Restauración de sistemas SharePoint 2007 **63**

Descripción general de la restauración.....	63
Conjuntos de restauración del nivel de la base de datos	63
Cuadro de diálogo de opciones de restauración del nivel de la base de datos.....	64
Ubicación de vaciado de restauración predeterminada	64
Ruta de vaciado de restauración	65
Configuración de valores de restauración.....	65
Requisitos previos del nivel de base de datos	66
Realización de una restauración del nivel de la base de datos	67

Capítulo 6: Restauración de sistemas SharePoint 2003 **73**

Descripción general de la restauración.....	73
Operaciones de restauración.....	74
Restauraciones de bases de datos	74
Restauraciones de datos que no corresponden a una base de datos.....	76
Tipos de restauración.....	77
Restauración de base de datos completa	77

Restauraciones de copia de seguridad diferencial	77
Restauraciones de registros de transacciones	78
Restauraciones de archivos y de grupos de archivos	79
Restauración parcial	79
Opciones de restauración	79
Opción de selección automática	80
Opción de tipo de restauración	80
Opción Forzar la restauración	81
Opción Estado de fin de recuperación	82
Opción Restauración del registro a un momento dado	83
Opción Restaurar archivos de base de datos como	84
Opciones de comprobación de la consistencia de la base de datos (DBCC)	85
Opción Acceso de usuario restringido después de la restauración	85
Opción Mantener configuración de réplica	85
Métodos de restauración	86
Restauración de datos	86
Restauración de datos mediante el método Restaurar por árbol	87
Restauración de datos mediante el método Restaurar por sesión	90
Restauración de datos a ubicaciones de disco alternativas mediante la selección automática	93
Restaurar a ubicaciones de disco alternativas mediante sesión individual	93
Restauración de bases de datos en sistemas de Microsoft SQL alternativos	96

Capítulo 7: Uso de mejores prácticas **99**

Selección de la ubicación apropiada	99
Configuración de permiso de acceso en ubicación de vaciado	100

Apéndice A: Recuperación de desastres **101**

Soporte de la recuperación de desastres en los sistemas SharePoint 2003 por parte del agente	101
Restaurar un servidor Web de cliente	102
Restaurar un servidor de bibliotecas de documentos compatibles con versiones anteriores	103
Restauración de un servidor de índices de búsqueda	103
Restauración de un servidor de base de datos	104
Restaurar una instalación de servidor único con MSDE	105
Ejecución de una recuperación de desastres del nivel de la base de datos en los sistemas SharePoint 2007	106

Apéndice B: Configurar los valores de configuración de seguridad de Microsoft SQL Server **107**

Tipos de autenticación de Microsoft SQL Server	107
--	-----

Requisitos de autenticación	107
Modificar la autenticación de usuario	108
Comprobar o modificar el método de autenticación de Microsoft SQL Server	108
Apéndice C: Resolución de problemas	111
Índice	113

Capítulo 1: Presentación del agente

Esta sección contiene los siguientes puntos:

[Introducción](#) (en la página 11)

[Características del agente](#) (en la página 11)

[Datos de SharePoint compatibles](#) (en la página 13)

[Funcionamiento del agente en sistemas de SharePoint Server 2007](#) (en la página 14)

[Funcionamiento del agente en sistemas SharePoint Server 2003](#) (en la página 15)

Introducción

CA ARCserve Backup es una completa solución de almacenamiento distribuido para aplicaciones, bases de datos, servidores distribuidos y sistemas de archivos. Proporciona funciones de copia de seguridad y restauración para bases de datos, aplicaciones de empresa importantes y clientes de red.

Entre los agentes que ofrece CA ARCserve Backup se encuentra el agente de CA ARCserve Backup para Microsoft SharePoint 2007 el agente de CA ARCserve Backup para Microsoft SharePoint 2003. Estos agentes permiten realizar copias de seguridad y restauraciones de datos de Microsoft Office SharePoint Server 2007, Microsoft Office SharePoint Portal Server 2003 y Microsoft Windows SharePoint Services 3.0 y 2.0.

Aunque los entornos SharePoint pueden ser complejos y distribuirse en varios equipos, el agente proporciona una protección total de las instalaciones SharePoint consolidando todos los datos SharePoint en un único nodo en la interfaz del servidor de CA ARCserve Backup. El contenido de SharePoint consiste en bases de datos SharePoint distribuidas, inicio de sesión único (SSO) e índices de búsqueda. El agente permite utilizar las funciones de CA ARCserve Backup para gestionar fácilmente las operaciones de copia de seguridad y restauración de todos los datos de SharePoint de la red.

Características del agente

El Agente para Microsoft SharePoint ofrece varias funciones para facilitar las operaciones de copia de seguridad y restauración. Proporciona funciones de copia de seguridad y restauración para las instalaciones de Microsoft Office SharePoint Server 2007, Microsoft Office SharePoint Portal Server 2003 y Microsoft Windows SharePoint Services 3.0 y 2.0.

Funciones de Microsoft SharePoint Server 2007

El agente admite las siguientes funciones para SharePoint Server 2007:

- Copia de seguridad y restauración del conjunto de SharePoint Server 2007 y de los componentes del conjunto:
 - Aplicación Web
 - Proveedor de SharePoint Services con índices de búsqueda asociados
 - Bases de datos de inicio de sesión único (SSO)
 - Búsqueda de ayuda para Windows SharePoint Services
 - Configuración de búsqueda global
- Permite que los datos de SharePoint se puedan restaurar en su ubicación original o en un destino alternativo.
- Admite la realización de copias de seguridad en una amplia selección de dispositivos de almacenamiento.

Funciones de SharePoint Portal Server 2003

El agente admite las siguientes funciones para SharePoint Server 2003:

- Es compatible con las funciones de copia de seguridad y restauración de las bases de datos de Microsoft SQL y las bases de datos de Microsoft SQL Server 2000 Desktop Engine (MSDE) y Microsoft SQL Server 2000 Desktop Engine Windows (WMSDE).
- Proporciona protección para índices de búsqueda e inicio de sesión único para instalación de SharePoint Portal Server 2003.
- Permite realizar copias de seguridad completas de bases de datos, copias de seguridad diferenciales de bases de datos, copias de seguridad diferenciales de archivos/grupos de archivos y copias de seguridad de registros de transacciones de bases de datos de SharePoint.

Nota: Sólo permite realizar copias de seguridad completas de bases de datos de datos que no correspondan a una base de datos (por ejemplo, índices de búsqueda).

- Permite que los datos de SharePoint se puedan restaurar en su ubicación original o en un destino alternativo.

Datos de SharePoint compatibles

El Agente para Microsoft SharePoint requiere Windows 2003 y es compatible con la copia de seguridad de los siguientes datos de SharePoint:

- Microsoft SharePoint Server 2007
 - Conjunto de servidores de SharePoint
 - Aplicaciones Web
 - Base de datos de contenido para aplicación Web
 - Base de datos de inicio de sesión única
 - Búsqueda de ayuda para Windows SharePoint Services
 - Proveedor de servicios compartidos
 - Base de datos de contenido de proveedor de servicios compartidos
 - Configuración de búsqueda global
- Microsoft Office SharePoint Portal Server 2003
 - Bases de datos de SharePoint Portal 2003
 - Base de datos de inicio de sesión única
 - Índices de búsqueda
 - Bibliotecas de documentos compatibles con versiones anteriores
 - Bases de datos de Windows SharePoint Services 2.0

Nota: En esta guía se hace referencia a las bibliotecas de documentos compatibles con versiones anteriores, al inicio de sesión única (sólo componente de claves de cifrado) y a los índices de búsqueda como datos que no corresponden a una base de datos, para distinguir este tipo de datos de los datos de base de datos de SharePoint.

Nota: Deberá proteger los archivos de configuración y de plantilla personalizados y que estén almacenados en los servidores Web de usuario con una copia de seguridad del sistema de archivos. El agente no es compatible con los siguientes archivos:

- Metabase de IIS (Internet Information Server)
- Directorios raíz de servidor virtual ampliado de SharePoint
- Ensamblados de elementos Web personalizados
- Archivos de configuración y plantillas de SharePoint personalizados
- Cualquier software de complemento utilizado por los sitios de SharePoint

Puede proteger completamente esta información mediante el Agente de cliente de para Windows de CA ARCserve Backup. Para obtener más información sobre la configuración de este agente, consulte la *Guía de agentes de cliente*.

Funcionamiento del agente en sistemas de SharePoint Server 2007

CA ARCserve Backup y el agente para Microsoft SharePoint funcionan de manera conjunta para realizar copias de seguridad y restauraciones de datos de SharePoint 2007. Cuando CA ARCserve Backup realiza una copia de seguridad de los datos, el servidor se conecta con el agente y envía una solicitud. El agente recupera los datos de SharePoint Server 2007 y los exporta a una carpeta compartida del disco y, a continuación, los envía a CA ARCserve Backup, dónde se realiza una copia de seguridad de los datos en el medio. Durante una operación de restauración, el agente funciona de forma similar y ayuda a transferir los datos de los que se ha realizado la copia de seguridad desde CA ARCserve Backup al servidor.

Vista consolidada

El gestor de copia de seguridad muestra todos los datos de SharePoint del objeto Agente para Microsoft SharePoint, incluso aunque los datos de SharePoint se encuentren en varios equipos de un entorno distribuido.

En el objeto conjunto del agente para el objeto Microsoft SharePoint 2007 aparecen los datos siguientes de SharePoint:

- Una base de datos de configuración de SharePoint
- Aplicación Web para Windows SharePoint Services
- Administración de WSS
- Proveedores de servicios compartidos
- Configuración de búsqueda global
- Búsqueda de ayuda para Windows SharePoint Services
- Base de datos de inicio de sesión único (SSO)

Nota: Si no tiene una SSO configurada, no aparecerá en el árbol.

Los elementos de SharePoint que aparecen a continuación se pueden ampliar para mostrar todas las instancias del conjunto de servidores SharePoint:

Aplicación Web para Windows SharePoint Services

Muestra aplicaciones Web y sus bases de datos de contenido.

Administración de WSS

Muestra la aplicación Web para administración de conjuntos y sus bases de datos de contenido.

Proveedores de servicios compartidos

Muestra varios componentes de SSP, como aplicaciones Web para administración de SSP, bases de datos de SSP, aplicación de perfiles de usuario, estado de la sesión y archivos de índice de búsqueda de SSP.

Búsqueda de ayuda para Windows SharePoint Services

Muestra la instancia de búsqueda de Windows SharePoint Services.

Funcionamiento del agente en sistemas SharePoint Server 2003

CA ARCserve Backup y el Agente para Microsoft SharePoint funcionan de manera conjunta para realizar copias de seguridad y restauraciones de datos de SharePoint 2003. Cuando CA ARCserve Backup realiza copias de seguridad de datos, envía una solicitud al agente. El agente recupera los datos del servidor y los envía a CA ARCserve Backup, donde se realiza la copia de seguridad de los datos en los medios. Durante una operación de restauración, el agente funciona de forma similar y ayuda a transferir los datos de los que se ha realizado la copia de seguridad desde CA ARCserve Backup al servidor.

Dado que los datos de SharePoint se pueden distribuir entre varios servidores, el Agente para Microsoft SharePoint proporciona los siguientes subagentes para gestionar los distintos servidores:

- [Agente de enrutador de SharePoint](#) (en la página 17).
- [Agente de datos externos de SharePoint](#) (en la página 17).
- [Agente de base de datos de SharePoint](#) (en la página 17).

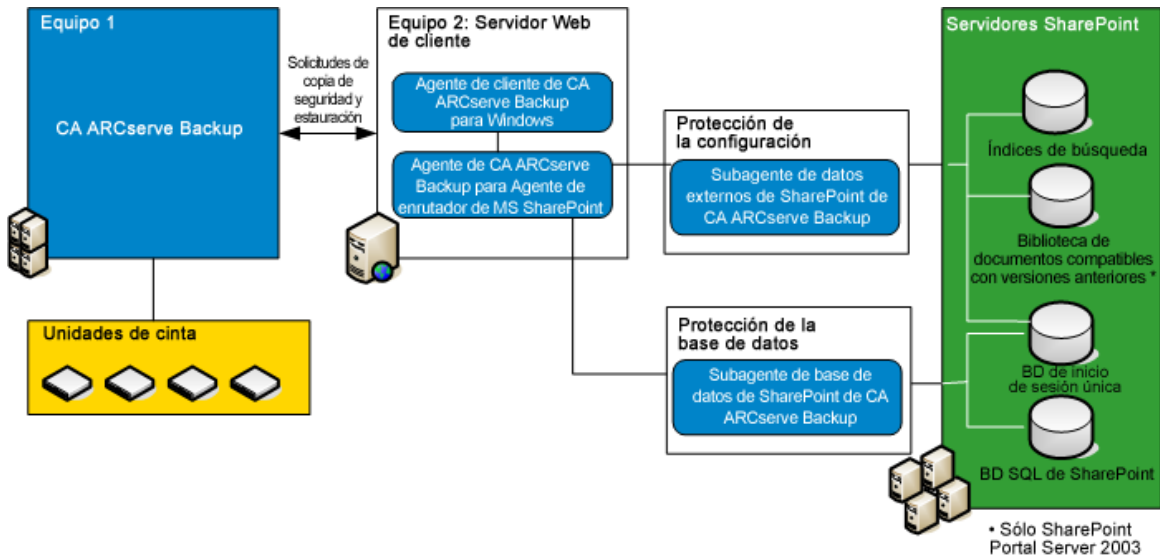
Al proporcionar una vista consolidada de los datos de SharePoint, estos subagentes funcionan de forma conjunta como unidad para proteger los datos de SharePoint distribuidos entre varios servidores.

Además, los subagentes ahorran tiempo ya que enrutan los datos de copia de seguridad directamente desde el origen de datos al destino en entornos con varios servidores SharePoint.

Para comenzar la protección de datos de SharePoint, instale el asistente de configuración de CA ARCserve Backup para Microsoft SharePoint en un servidor de CA ARCserve Backup y utilice el asistente de configuración para instalar el Agente de enrutador de SharePoint en el servidor Web de usuario. El Agente de enrutador de SharePoint leerá la información de configuración, determinará dónde están ubicados el resto de componentes y, a continuación, instalará el resto de subagentes en los servidores SharePoint adecuados, tal como se muestra a continuación:

- Las funciones del Agente de datos externos de SharePoint en los siguientes servidores:
 - Servidor de índices de búsqueda
 - Servidor de bibliotecas de documentos compatibles con versiones anteriores
 - Servidor de inicio de sesión única (protege el componente de claves de cifrado de la base de datos)
- El Agente de base de datos de SharePoint se instalará en los siguientes servidores:
 - Servidor de bases de datos de SharePoint
 - Servidor de base de datos de inicio de sesión única (protege sólo la parte de la base de datos)

El siguiente diagrama muestra dónde se instalan los subagentes:



Nota: Es posible instalar varios subagentes en un único servidor si dicho servidor SharePoint realiza varias funciones.

Agente de enrutador de SharePoint

El Agente de enrutador de SharePoint es el componente de administración central del Agente para Microsoft SharePoint y se encuentra instalado en un servidor Web de cliente. El Agente de enrutador de SharePoint proporciona las siguientes funciones:

- Consolida solicitudes de exploración de un conjunto de servidores SharePoint distribuidos en una única vista administrativa. La vista de exploración de copia de seguridad muestra todos los datos de SharePoint dentro de un único nodo de copia de seguridad.
- Comunica la información lógica y física de los datos de SharePoint cuando se solicita. Consigue la información de exploración directamente de los subagentes, que están instalados en los servidores SharePoint.
- Administra las solicitudes del servidor de copia de seguridad, aunque no está directamente relacionado con la copia de seguridad y restauración de los datos. Para mejorar el rendimiento, las tareas de copia de seguridad y restauración se envían directamente al servidor de copia de seguridad adecuado y los datos se envían directamente desde el origen de datos al destino de copia de seguridad.

Agente de datos externos de SharePoint

El Agente de datos externos de SharePoint es un subagente del Agente para Microsoft SharePoint. Protege los datos de SharePoint externos para las bases de datos de SharePoint y también protege SharePoint Portal Server 2003, incluidos los siguientes datos de SharePoint:

- Bibliotecas de documentos compatible con versiones anteriores
- Componente de claves de cifrado de inicio de sesión único
- Índices de búsqueda

Agente de base de datos de SharePoint

El Agente de base de datos de SharePoint es un subagente del Agente para Microsoft SharePoint. El Agente de base de datos de SharePoint está instalado en uno o varios servidores SharePoint que alojan las siguientes bases de datos de SharePoint:

- Microsoft SQL Server 2000 ó 2005
- Microsoft SQL 2005 Express
- Microsoft SQL Server 2000 Desktop Engine Windows (WMSDE 2000 o MSDE)

El Agente de base de datos de SharePoint es similar al Agente de CA ARCserve Backup para Microsoft SQL Server, con las siguientes diferencias:

- Las bases de datos de SharePoint protegidas por el Agente de base de datos de SharePoint aparecen en el nodo de copia de seguridad de SharePoint.
- La interfaz de exploración sólo detecta los datos de SharePoint e ignora el resto de bases de datos de Microsoft SQL existentes fuera del conjunto de servidores de SharePoint.

Nota: Si el Agente para Microsoft SQL Server y el componente de base de datos del Agente para Microsoft SharePoint se instalan en el mismo equipo, las bases de datos de SharePoint se incluirán en las copias de seguridad de instancias completas realizadas por el Agente para Microsoft SQL Server.

Funciones de los servidores

Se debe asignar al menos una función a cada servidor del conjunto de servidores SharePoint. El asistente de configuración permite realizar consultas en los equipos sobre las funciones que tiene asignadas cada servidor. El asistente de configuración instala el agente o subagente adecuado en cada servidor. Si se modifica la configuración del conjunto de servidores SharePoint, utilice el asistente de configuración para modificar e eliminar los subagentes.

Vista consolidada

El gestor de copia de seguridad muestra todos los datos de SharePoint del nodo del Agente para Microsoft SharePoint, incluso aunque los datos de SharePoint se encuentren en varios equipos de un entorno distribuido.

En el nodo del Agente para Microsoft SharePoint aparecerán directamente los siguientes datos de SharePoint:

- Biblioteca de documentos compatible con versiones anteriores (sólo SharePoint Portal Server 2003)

Nota: Si no ha instalado o configurado esta biblioteca opcional, no aparecerá en el árbol.

- Una base de datos de configuración de SharePoint

Nota: Si la base de datos de configuración es la única base de datos que aparece y está marcada como inaccesible, significa que el agente no ha podido explorar la información de SharePoint ni acceder a los datos. Asegúrese de que SharePoint y Microsoft SQL Server están funcionando correctamente.

- Portales de SharePoint
- Índices de búsqueda

- Single Sign-On

Nota: Si el servicio de inicio de sesión única se inicia en el servidor de tareas de un conjunto distribuido de SharePoint 2003, la clave de cifrado de SSO aparecerá como inaccesible en el explorador base de CA ARCserve Backup. Esto no ocurre en un conjunto independiente de SharePoint 2003.

- Shared Services Provider (sólo Microsoft Office SharePoint Server 2007)
- Bases de datos de contenido de Windows SharePoint Services

Nota: En un entorno de portal es posible que no aparezcan estas bases de datos en el nivel superior, pero sí dentro del portal del host.

Los elementos de SharePoint que aparecen a continuación se pueden ampliar para mostrar todas las instancias del conjunto de servidores SharePoint:

Portales de SharePoint

Muestra las bases de datos.

Índices de búsqueda

Muestra los servidores de índices.

Single Sign-On

Muestra la base de datos de inicio de sesión único y el archivo de configuración.

Nota: Si no ha instalado o configurado este componente opcional, no aparecerá en el árbol.

Para visualizar la ubicación física de un elemento de copia de seguridad de SharePoint, seleccione un elemento de copia de seguridad de SharePoint y consulte el conjunto de propiedades en el panel Propiedades.

Capítulo 2: Instalación del agente

En este capítulo se ofrece la información necesaria para instalar y configurar el agente para Microsoft SharePoint en los sistemas SharePoint 2007 y SharePoint 2003. La información de esta sección presupone un conocimiento de las características y requisitos del conjunto de servidores Microsoft SharePoint.

Nota: No se pueden instalar en el mismo equipo el agente para Microsoft SharePoint 2007 y el agente para Microsoft SharePoint 2003.

Esta sección contiene los siguientes puntos:

[Consideraciones acerca del entorno](#) (en la página 21)

[Consideraciones acerca de instalación para SharePoint Server 2007](#) (en la página 22)

[Instalación del agente](#) (en la página 26)

[Desinstalación del agente en sistemas SharePoint 2007](#) (en la página 26)

[Consideraciones acerca de la instalación de SharePoint Server 2003](#) (en la página 26)

[Desinstalación del agente en sistemas SharePoint 2003](#) (en la página 33)

Consideraciones acerca del entorno

Los entornos SharePoint pueden ser complejos y estar distribuidos entre varios equipos. Microsoft debe soportar la configuración de conjuntos de servidores. Por ejemplo, un entorno SharePoint distribuido debería tener los siguientes componentes:

- Un servidor configurado como servidor de CA ARCserve Backup.
- Un servidor Web de cliente para el conjunto de servidores SharePoint que sea también un servidor de búsqueda
- Un segundo servidor Web de cliente para el conjunto de servidores SharePoint que sea también un servidor de búsqueda
- Un servidor configurado como servidor de tareas e índices donde también se encuentre el archivo de configuración de inicio de sesión único
- El servidor de base de datos de SQL Server utilizado por el conjunto de servidores SharePoint
- Un servidor en el que se encuentre la biblioteca de documentos compatible con versiones anteriores (sólo SharePoint Portal Server 2003).

Consideraciones acerca de instalación para SharePoint Server 2007

Tenga en cuenta la siguiente información cuando instale el agente:

- Microsoft Office SharePoint Server 2007 o Microsoft Windows Shared Service 3.0 deben estar instalados antes de instalar el Agente para Microsoft SharePoint 2007. El agente es compatible con todos los sistemas operativos en los que Microsoft Office SharePoint Server 2007 es compatible.
- El servidor de CA ARCserve Backup debe poder hacer ping en todos los equipos del entorno de SharePoint por nombre. Si no utiliza el sistema de nombres de dominio (DNS) en el entorno SharePoint, deberá agregar todos los equipos del entorno SharePoint al archivo de host del servidor de CA ARCserve Backup.
- Debe ejecutar el servicio Microsoft SQL Server Windows como una cuenta de dominio o una cuenta del sistema local.
- Si está ejecutando Microsoft SharePoint 2007 en un sistema Windows Server 2008, debe instalar el agente para Microsoft SharePoint en el mismo equipo en el que se ejecuta la administración central o sus copias de seguridad del índice de búsqueda no se ejecutarán correctamente.
- Muchas tareas no se completan correctamente cuando el servidor de CA ARCserve Backup y el servidor del agente se encuentran en zonas horarias diferentes. Para asegurarse de que las tareas se completan correctamente, debe sincronizar la zona horaria en el servidor del agente con el servidor de CA ARCserve Backup.
- Hay un problema conocido para Microsoft que puede hacer que SharePoint 2007 se comporte de manera distinta dependiendo del modo de implementación de Windows SharePoint Services 3.0 y Microsoft Office SharePoint Server 2007 en sistemas Windows Server 2008.
 - Si actualiza Windows SharePoint Services 3.0 o Microsoft Office SharePoint Server 2007 con el Service Pack 1, debe instalar el agente de CA ARCserve Backup para SharePoint en los equipos en los que se ejecuta el servicio de Administración central. Antes de enviar una tarea de copia de seguridad o de restauración, debe asegurarse que este servicio se esté ejecutando en el equipo de destino, o las tareas podrían fallar.
 - Si instala Windows SharePoint Services 3.0 o Microsoft Office SharePoint Server 2007 con el Service Pack 1, puede instalar el Agente de CA ARCserve Backup para SharePoint en cualquier equipo en el que se esté ejecutando el servicio de Administración central. No es un requisito previo ejecutar el servicio de Administración central en el equipo de destino para las tareas de copias de seguridad y restauración en esta situación.

- Si selecciona la instalación de conjunto de servidores al actualizar el Agente para Microsoft SharePoint 2007 de CA ARCserve Backup de r12 o r12.1 a esta versión, debe utilizar el mismo administrador de conjunto de servidores que se utilizó para crear el conjunto. Si no lo hace, deberá iniciar la configuración del Agente de SharePoint 2007 y repetir la configuración. Esta restricción afecta únicamente a instalaciones de conjunto de servidores (completas y cliente Web). No afecta a instalaciones de servidor único (independiente) de SharePoint.

Requisitos previos a la instalación

Antes instalar el Agente en los sistemas SharePoint 2007, se deben cumplir los siguientes requisitos previos:

- Compruebe que el sistema cumple los requisitos mínimos necesarios para instalar el Agente para Microsoft SharePoint. Para obtener una lista de los requisitos consulte el archivo Léame.
- Asegúrese de que dispone de privilegios de administrador o de la autoridad adecuada para instalar el software en los equipos en los que va a instalar el producto.
- El nombre de usuario introducido en el asistente de configuración del Agente para Microsoft SharePoint debe disponer de acceso administrativo en todos los equipos del conjunto de servidores SharePoint.
- Asegúrese de que conoce la cuenta perteneciente al grupo de administradores del conjunto de Microsoft SharePoint 2007.
- Compruebe que ha instalado Microsoft Windows SharePoint Services 3.0 o Microsoft Office SharePoint Server 2007.
- Si está ejecutando Windows Server 2008, debe instalar el agente para Microsoft SharePoint en el mismo sistema en el que se está ejecutando la administración central, o las tareas fallarán.

Configuración del agente en sistemas SharePoint 2007

Una vez que haya instalado el Agente para Microsoft SharePoint en el servidor de CA ARCserve Backup, el agente de SharePoint 2007 instala SPSO12, un componente COM+ del agente, en el sistema. Este componente interactúa con SharePoint 2007 para la copia de seguridad y restauración de los datos.

Importante: Al configurar el Agente para SharePoint 2007, asegúrese de que el tamaño de uso del archivo de paginación no supere la memoria física. De lo contrario, se producirá un error en la configuración.

Para configurar el agente en sistemas SharePoint 2007

1. En el menú Inicio de Windows, seleccione Todos los programas, CA, ARCserve Backup y Administrador del Agente de copia de seguridad.
Aparecerá el cuadro de diálogo Administrador del Agente de CA ARCserve Backup.
2. En la lista desplegable, seleccione Agente de CA ARCserve Backup para Microsoft SharePoint 2007 y haga clic en Configuración.
Se abrirá el cuadro de diálogo Configuración.
3. En Ubicación vaciado de copia de seguridad/restauración predeterminada, seleccione una de las opciones siguientes como ubicación de vaciado predeterminada para la copia de seguridad:

Nota: Cuando restaure una tarea de copia de seguridad se utilizará la misma ubicación.

Utilizar la configuración predeterminada del agente

Activado de manera predeterminada. Esta opción usa la ubicación de vaciado de copia de seguridad que seleccionó mientras configuraba el agente.

Servidor de CA ARCserve

Exporta datos de SharePoint 2007 a una carpeta compartida del servidor de ARCserve antes de guardarlos en una cinta.

Agente de SharePoint de CA ARCserve (equipo local)

Exporta datos de SharePoint 2007 a una carpeta compartida de un equipo local en el que esté instalado el agente. A continuación, los datos se guardan en una cinta a través de la red.

Otro (NAS, archivo) nombre serv.

Exporta datos de SharePoint 2007 a un dispositivo NAS o una carpeta compartida pública. Si se selecciona esta opción, es necesario especificar el nombre del servidor.

Nota: Debe especificar el nombre del host en lugar de la dirección IP.

4. Especifique el nombre de recurso compartido y la ruta de acceso física en Ruta de vaciado de copia de seguridad/restauración, como se indica a continuación:

Comp. nombre

Especifica la carpeta compartida en la que se debe realizar la copia de seguridad de los datos, si selecciona otros nombres de servidor (NAS, archivo) como ubicación de vaciado de copia de seguridad/restauración. Debe conceder los permisos necesarios para la carpeta.

Nota: El nombre no debe contener el carácter especial '\$' al final.

Ruta física

Especifica la ruta en el que desea que se realice la copia de seguridad de los datos, si selecciona Servidor de CA ARCserve o Agente de SharePoint de CA ARCserve como ubicación de vaciado de copia de seguridad/restauración.

5. Seleccione una de las siguientes opciones como método de copia de seguridad en Métodos de copia de seguridad:

Utilizar el valor Global o Rotación

Activado de manera predeterminada. Si no la desactiva, deberá seleccionar un método de copia de seguridad en la ficha Programación.

Completa

Permite realizar una copia de seguridad de toda la base de datos y marcar todos los archivos cuya copia de seguridad se haya realizado en preparación de una copia de seguridad diferencial o incremental posterior.

Nota: Realice siempre una copia de seguridad completa cuando ejecute el agente por primera vez, después de realizar una actualización a un Service Pack y después de realizar una restauración.

Diferencial

Realiza una copia de seguridad de los archivos que han cambiado desde la última copia de seguridad.

Nota: Las opciones del método de copia de seguridad de la ficha Programación no se aplican si selecciona los métodos de copia de seguridad Completo o Incremental. SharePoint 2007 no admite el método de copia de seguridad incremental. Si selecciona la copia de seguridad incremental en la ficha Programación, la considerará como una copia de seguridad diferencial.

6. Haga clic en Aceptar.

El Agente para SharePoint Server 2007 está configurado.

Instalación del agente

El Agente para Microsoft SharePoint 2007 y el Agente para Microsoft SharePoint 2003 siguen el procedimiento de instalación estándar para los componentes del sistema, agentes y opciones de CA ARCserve Backup.

Para conocer los procedimientos detallados de instalación de CA ARCserve Backup, consulte la Guía de implementación.

Nota: Una vez completado el procedimiento de instalación, asegúrese de reiniciar el equipo si así se le indica.

Desinstalación del agente en sistemas SharePoint 2007

Para desinstalar el agente de Microsoft SharePoint en los sistemas SharePoint 2007, seleccione Agregar o quitar programas de Windows, y seleccione Agente de CA ARCserve Backup para Microsoft SharePoint.

Consideraciones acerca de la instalación de SharePoint Server 2003

Tenga en cuenta la siguiente información cuando instale el agente y los subagentes:

- Debe instalar el asistente de configuración de CA ARCserve Backup para Microsoft SharePoint en el servidor de CA ARCserve Backup.
- El servidor de CA ARCserve Backup debe poder hacer ping en todos los equipos del entorno de SharePoint por nombre. Si no utiliza el sistema de nombres de dominio (DNS) en el entorno SharePoint, deberá agregar todos los equipos del entorno SharePoint al archivo de host del servidor de CA ARCserve Backup.
- El programa de configuración instala el asistente de configuración durante el proceso de instalación. El asistente de configuración permite instalar y configurar los subagentes en los servidores. Los subagentes serán instalados cuando la configuración finalice. CA ARCserve Backup debe encontrarse instalado antes de instalar el Agente para el asistente de configuración de Microsoft SharePoint. El asistente de configuración se puede instalar en todos los sistemas operativos compatibles con CA ARCserve Backup.

Nota: Para completar el proceso de instalación del agente, deberá configurar los subagentes.

- Muchas tareas no se completan correctamente cuando el servidor de CA ARCserve Backup y el servidor del agente se encuentran en zonas horarias diferentes. Para asegurarse de que las tareas se completan correctamente, debe sincronizar la zona horaria en el servidor del agente con el servidor de CA ARCserve Backup.
- Cuando se actualice de una versión anterior a esta versión de CA ARCserve Backup, utilice el asistente de configuración del Agente para Microsoft SharePoint para actualizar todos los agentes de SharePoint de CA ARCserve Backup, incluido el agente de enrutador, el agente de datos externos y el agente de SQL incrustado. Desinstale primero todos los agentes anteriores y luego instale el Agente para Microsoft SharePoint.
- Si el Agente para Microsoft SQL Server y el componente de base de datos del Agente para Microsoft SharePoint se instalan en el mismo equipo, las bases de datos de SharePoint se incluirán en las copias de seguridad de instancias completas realizadas por el Agente para Microsoft SQL Server. Este problema también es aplicable al Agente para Microsoft SQL Server.
- Para instalar y configurar el Agente para Microsoft SharePoint en un entorno que disponga de cortafuegos proporcionado por Windows Server 2003 Service Pack 1 activado, deberá realizar el siguiente procedimiento:

Nota: Este procedimiento sólo se refiere a los puertos del Agente para Microsoft SharePoint. Es posible que deba abrir otros puertos para que Microsoft SharePoint Portal pueda funcionar correctamente. Compruebe el correcto funcionamiento de Microsoft SharePoint Portal antes de realizar el siguiente procedimiento:

1. Asegúrese de que los servidores de seguridad de todos los equipos remotos en los que está instalado SharePoint estén configurados para permitir excepciones.
2. Instale el Agente para Microsoft SharePoint de los medios de instalación de CA ARCserve Backup. El asistente de configuración del Agente para Microsoft SharePoint se iniciará automáticamente.
3. Complete la información de selección de servidor y haga clic en Siguiente. Aunque el Agente de enrutador de SharePoint esté instalado, aparecerá el siguiente mensaje de error para indicarle que el cortafuegos está bloqueando el acceso al agente de enrutador de SharePoint:

No se ha encontrado el enrutador en el equipo seleccionado. Compruebe que el enrutador está funcionando.

4. Agregue el archivo ejecutable UnivAgent.exe a la lista de excepciones de Firewall de Windows en el equipo en el que se haya instalado el Agente de enrutador de SharePoint. Este archivo ejecutable se encuentra en el siguiente directorio:

C:\Archivos de programa\CA\SharedComponents\ARCserve Backup\UniAgent

5. En el asistente, desactive la casilla de verificación Instalar enrutador en equipo y haga clic en Siguiente. El asistente obtendrá la información de topología de SharePoint y le permitirá continuar con el tipo de instalación automático o personalizado. Pase a la pantalla de instalación del asistente y haga clic en Siguiente para instalar los agentes necesarios.
6. Aparecerá una lista con los equipos y los agentes instalados en ellos. Antes de que pueda utilizar el Agente para Microsoft SharePoint, estos agentes se deben agregar a la lista de excepciones de Firewall de Windows en esos equipos.
7. Si tiene instalado el Agente de datos externos de CA ARCserve Backup en algún equipo, agregue el archivo ejecutable UnivAgent.exe a la lista de excepciones de Windows. Este archivo ejecutable se encuentra en el siguiente directorio:
C:\Archivos de programa\CA\SharedComponents\ARCserve Backup\UniAgent
8. Si tiene instalado el Agente para Microsoft SQL Server en cualquier equipo, realice el siguiente procedimiento:
 - Seleccione Compartir impresoras y archivos y elija TCP 139
 - Agregue a la lista de excepciones del servidor de seguridad de Windows el archivo dbasvr.exe, que se encuentra en el siguiente directorio:
C:\Archivos de programa\CA\SharedComponents\ARCserve Backup\DBACommonPodrá utilizar el Agente para Microsoft SharePoint desde el servidor de CA ARCserve Backup.

Requisitos previos a la instalación

Antes instalar el Agente para Microsoft SharePoint en los sistemas SharePoint 2003, se deben cumplir los siguientes requisitos previos:

- Compruebe que el sistema cumple los requisitos mínimos necesarios para instalar el Agente para Microsoft SharePoint. Para obtener una lista de los requisitos consulte el archivo Léame.
- Tenga en cuenta que el rendimiento puede disminuir cuando se están realizando copias de seguridad de índices de búsqueda o cuando se están restaurando estos índices. Esto es así porque estas operaciones pueden consumir el 100% de los recursos de la CPU si el servidor SharePoint en uso cumple únicamente con los requisitos mínimos de hardware. Consulte la documentación de Microsoft para obtener más información sobre los requisitos de hardware.

- Asegúrese de que dispone de privilegios de administrador o de la autoridad adecuada para instalar el software en los equipos en los que va a instalar el producto.
- El nombre de usuario introducido en el asistente de configuración del Agente para Microsoft SharePoint debe disponer de acceso administrativo en todos los equipos del conjunto de servidores SharePoint.
- Asegúrese de que conoce la cuenta perteneciente al grupo de administradores del conjunto de Microsoft SharePoint 2007.
- Compruebe que ha instalado Microsoft Windows SharePoint Services 3.0 o Microsoft Office SharePoint Server 2007.
- Si está ejecutando Windows Server 2008, debe instalar el agente para Microsoft SharePoint en el mismo sistema en el que se está ejecutando la administración central, o las tareas fallarán.

Configuración del agente en sistemas SharePoint 2003

Una vez instalado el Agente de Microsoft SharePoint en el servidor de CA ARCserve Backup, realice el procedimiento que se describe a continuación para instalar y configurar los subagentes del Agente para Microsoft SharePoint.

Para configurar el agente en sistemas SharePoint 2003

1. Inicie el asistente de configuración.

Al instalar el agente, el asistente de configuración se iniciará automáticamente. Para volver ejecutar el asistente de configuración, utilice el acceso directo a la configuración del Agente de SharePoint.

2. Aparecerá el cuadro de diálogo Selección de servidor, que le indicará que debe seleccionar un servidor Web de usuario donde instalar el Agente de enrutador de SharePoint.

Nota: Si es la primera vez que va a ejecutar esta configuración, active la opción Instalar enrutador en equipo y haga clic en Siguiente. Si va a configurar de nuevo una instalación existente, deje vacía esta casilla de verificación y haga clic en Siguiente.

Se abrirá el cuadro de diálogo Tipo de configuración.

3. Seleccione uno de los siguiente tipos de configuración:

Automático

Esta opción genera automáticamente la información necesaria para configurar la instalación de los agentes necesarios para proteger la configuración actual de SharePoint.

Personalizado

Esta opción permite seleccionar manualmente los equipos en los que se va a instalar el agente necesario para proteger los datos. Deberá proteger manualmente cada función de servidor (Índice de búsqueda, Biblioteca de documentos, Inicio de sesión única y BD de Portal). Además, la opción Personalizada permite desinstalar los agentes de los equipos.

Haga clic en Siguiente.

4. Si selecciona el tipo de configuración personalizada, seleccione los nombres de equipos de la lista Sin proteger del cuadro de diálogo Índice de búsqueda y haga clic en Agregar para mover estos nombres de equipos a la lista Protegido. Durante la fase de instalación del asistente de configuración, el agente necesario para proteger los datos se instala en todos los equipos de la lista Protegido.

Repita este paso para cada función del servidor (Biblioteca de documentos, Inicio de sesión única y BD de Portal) y haga clic en Siguiente.

Si ha seleccionado el tipo de configuración Automática, continúe con el siguiente paso.

5. El cuadro de diálogo Configuración seleccionada mostrará la configuración que se va a instalar.

Nota: Para establecer la ruta de instalación de cualquier subagente, seleccione el nombre de equipo, cambie la ruta en el campo Ruta de instalación del agente y haga clic en Aplicar.

Si no desea establecer las rutas de instalación, haga clic en Siguiente para comenzar el proceso de instalación.

Un cuadro de diálogo de progreso le permitirá realizar un seguimiento de la instalación de los componentes instalados durante el proceso. Una vez finalizada la instalación, aparecerá un cuadro de diálogo de resumen que le permitirá ver el estado de cada uno de los servidores del conjunto de servidores.

Si ejecuta el asistente de configuración como parte del proceso de instalación, haga clic en Finalizar para volver a Resumen de instalación. Las marcas de verificación de la pantalla Resumen de instalación indican qué agentes se han instalado y configurado correctamente.

Si ejecuta el asistente de configuración en cualquier momento después del proceso de configuración, haga clic en Finalizar para finalizar la configuración.

6. En el Gestor de copia de seguridad, busque el equipo y expanda el agente para obtener una vista consolidada de todos los servidores.

Todo aparecerá bajo un único nodo, aunque los datos pueden estar distribuidos entre varios equipos.

Instalación de subagentes

El asistente de configuración permite instalar otros subagentes diferentes al enrutador de SharePoint.

Para instalar los subagentes

1. Inicie el asistente de configuración. Aparecerá la siguiente pantalla:

The screenshot shows a Windows dialog box titled "Configuración de Agente copia seguridad de CA ARCserve para Microsoft SharePoint". The main heading is "Selección de servidor" with the instruction: "Un enrutador de CA instalado previamente o un servidor en el que se desee instalar el enrutador de CA." On the left, a "Página:" list contains "Bienvenido", "Selección de servidor" (highlighted), "Configuración", and "Instalar". The main area is titled "Selección/Instalación de enrutador" and contains the following fields: "Dominio:" (text box), "Enrutador:" (dropdown menu), "Nombre de usuario:" (text box), "Contraseña:" (text box), and an unchecked checkbox labeled "Instalar enrutador en equipo" with a "Ruta de instalación:" text box below it. At the bottom right are buttons for "< Atrás", "Siguiente >", and "Cancelar".

2. En el cuadro de diálogo Selección de servidor, desactive la casilla de verificación Instalar enrutador en equipo.

Haga clic en Siguiente.

Se instalarán los otros subagentes. Los subagentes tendrán el mismo valor de versión de SharePoint que el enrutador de SharePoint.

Nota: Si desea intercambiar versiones, será necesario instalar el Agente de datos externos de SharePoint o los agentes SQL externos en los nodos en los que nunca se instalaron esos agentes. En este escenario, es necesario cambiar manualmente la versión de SharePoint para el enrutador de SharePoint y, a continuación, ejecutar el asistente de configuración para instalar el Agente de datos externos de SharePoint o el agente SQL externo.

Desinstalación del agente en sistemas SharePoint 2003

Para desinstalar el Agente para Microsoft SharePoint o uno de sus subagentes, puede utilizar uno de los siguientes métodos:

- El asistente de configuración, que no elimina el agente de enrutador de SharePoint
- La opción Agregar o quitar programas de Windows, que elimina todo, incluido el agente de enrutador de SharePoint

El modo más sencillo para desinstalar subagentes (salvo el Agente de enrutador de SharePoint) en un entorno distribuido consiste en utilizar el asistente de configuración. Seleccione el tipo de configuración personalizada y mueva cada subagente de la lista Protegido a la lista Desprotegido del asistente de configuración.

También puede utilizar la opción Agregar o quitar programas de Windows y seleccionar Agente de CA ARCserve Backup para Microsoft SharePoint.

Nota: Para quitar el Agente de enrutador de SharePoint, *deberá* utilizar la opción Agregar o quitar programas de Windows.

Además de eliminar el agente y los subagentes, puede eliminar el asistente de configuración y el directorio SPIimages del servidor de CA ARCserve Backup. Para eliminar estos elementos, utilice la opción Agregar o quitar programas de Windows y seleccione Agente de CA ARCserve Backup para Microsoft SharePoint Admin GUI.

¡Importante! No podrá desinstalar Microsoft SharePoint Portal Server 2003 mientras el agente de SharePoint 2003 esté ejecutándose. Deberá detener el agente o desinstalarlo para poder desinstalar Microsoft SharePoint Portal Server 2003.

Capítulo 3: Copia de seguridad de sistemas SharePoint 2007

En este capítulo se ofrece información para realizar una copia de seguridad de los datos en los sistemas SharePoint 2007.

Esta sección contiene los siguientes puntos:

[Descripción general de las copias de seguridad](#) (en la página 35)

[Requisitos previos para copia de seguridad del nivel de la base de datos](#) (en la página 35)

[Ejecución de una copia de seguridad completa](#) (en la página 36)

[Consideraciones sobre copias de seguridad](#) (en la página 36)

[Cuadro de diálogo de opciones de copia de seguridad del agente del nivel de la base de datos](#) (en la página 37)

[Realización de una copia de seguridad del nivel de la base de datos](#) (en la página 40)

Descripción general de las copias de seguridad

La copia de seguridad del nivel de la base de datos protege los archivos de base de datos de SharePoint Server 2007. Es la copia de seguridad básica del servidor de SharePoint y deberá utilizarla siempre independientemente de si utiliza o no uno de los otros tipos de copia de seguridad granulares. Puede utilizar las copias de seguridad del nivel de la base de datos para restaurar el servidor SharePoint en caso de que falle el sistema, la base de datos esté dañada o en un escenario de recuperación de desastres.

Requisitos previos para copia de seguridad del nivel de la base de datos

Antes de realizar una copia de seguridad del nivel de la base de datos en SharePoint Server 2007, debe cumplir los siguientes requisitos previos:

- Asegúrese de que el servicio administrativo de Windows SharePoint Services se esté ejecutando en el servidor Web de cliente y el servidor de aplicaciones.
- Compruebe que Microsoft SQL Server se esté ejecutando.

Ejecución de una copia de seguridad completa

Si desea realizar una copia de seguridad completa de la base de datos, deberá realizar algunas acciones de gestión del conjunto. Si realiza una de estas acciones y, a continuación, ejecuta una copia de seguridad diferencial, es posible que no pueda restaurar correctamente la base de datos de la que hizo una copia de seguridad completa anteriormente. Para evitar este problema, realice siempre una copia de seguridad de completa de la base de datos inmediatamente después de realizar cualquiera de las siguientes acciones:

- Cualquier cambio en la topología del conjunto SharePoint 2007 o el conjunto Windows SharePoint 3.0, como los siguientes:
 - Agregar una nueva aplicación Web, un nuevo proveedor de SharePoint Services, una nueva base de datos a una aplicación Web normal o una aplicación Web de administración de proveedor de SharePoint Services.
 - Cambiar el nombre del proveedor de SharePoint Services.
 - Eliminar el proveedor de SharePoint Services para que la aplicación Web de administración se separe del proveedor de SharePoint Services.
 - Cancelar una tarea de copia de seguridad completa mientras se ejecuta.
 - Restaurar la base de datos desde cualquier copia de seguridad.

Consideraciones sobre copias de seguridad

Para realizar copias de seguridad correctamente, tenga en cuenta lo siguiente:

- En una copia de seguridad, no se permite la operación. Si realiza una copia de seguridad completa del componente A y, a continuación, una copia de seguridad completa del componente B secundario de A, es posible que falle la copia de seguridad diferencial del componente A. Es decir, una copia de seguridad completa del nivel de conjunto puede ir seguida de una copia de seguridad diferencial del nivel de conjunto. Sin embargo, no se puede realizar una copia de seguridad completa del nivel del conjunto seguida de una copia de seguridad completa del proveedor de SharePoint Services y, a continuación, una copia de seguridad diferencial del conjunto. En este caso, la tarea diferencial fallará y generará un mensaje error.
- No se puede realizar una copia de seguridad mediante SharePoint Server 2007 y herramientas, como Microsoft SQL Server, sitio Web de Administración central, etc. Por ejemplo, si realiza una copia de seguridad completa con estas herramientas, es posible que no pueda restaurar la tarea de copia de seguridad diferencial.

- Si intenta proteger SharePoint Server 2007 con el Agente para SharePoint y otros agentes, como agente de cliente y Agente para SQL Server, es posible que se realice una copia de seguridad los datos de SharePoint 2007 más de una vez. Para evitar esta situación, debe excluir la base de datos y los archivos de SharePoint 2007 de la tarea de copia de seguridad del agente de cliente y del Agente para SQL Server.

SharePoint Server 2007 no admite lo siguiente:

- Cifrado de datos y compresión por parte del agente en las opciones globales.
- Tareas de copia de seguridad de multiplexación y multitransmisión.
- Copia de seguridad de los datos del agente en dos equipos distintos ubicados en distintos dominios de CA ARCserve Backup.

Cuadro de diálogo de opciones de copia de seguridad del agente del nivel de la base de datos

En las secciones siguientes se proporcionan opciones que ofrece el agente de CA ARCserve Backup para Microsoft SharePoint Server 2007 ofrece cuando se realizan copias de seguridad del nivel de la base de datos.

Para configurar las opciones de copia de seguridad del nivel de la base de datos, haga clic con el botón secundario del ratón en un objeto Conjunto y haga clic en Opción de agente. Se abre el cuadro de diálogo Opción copia seg. de agente de nivel BD de SharePoint 2007.

Ubicación de vaciado predeterminada para la copia de seguridad

Para enviar una tarea de copia de seguridad, es necesario seleccionar una opción de vaciado para la copia de seguridad. La ubicación de vaciado para la copia de seguridad indica a CA ARCserve Backup dónde desea que se almacenen los datos temporalmente antes de guardarlos en una cinta.

Puede seleccionar una de las ubicaciones de vaciado de copia de seguridad siguientes:

Utilizar la configuración predeterminada del agente.

Activado de manera predeterminada. Esta opción usa la ubicación de vaciado de copia de seguridad que seleccionó mientras configuraba el agente.

Servidor de CA ARCserve

Exporta los datos de SharePoint 2007 a una carpeta compartida en CA ARCserve Backup.

Agente de CA ARCserve SharePoint

Exporta los datos de SharePoint 2007 a una carpeta compartida en la que está instalado el agente de SharePoint.

Otro nombre de servidor (NAS, archivo)

Exporta los datos de SharePoint 2007 a una carpeta compartida especificada en el servidor NAS o el servidor de archivos.

Nota: Debe especificar el nombre del host en lugar de la dirección IP.

Ruta de vaciado de copia de seguridad

Es necesario especificar el nombre del recurso compartido y la ruta física.

Compartir nombre

Si selecciona Otro nombre de servidor (NAS, archivo) como ubicación de vaciado de copia de seguridad, deberá especificar el nombre del recurso compartido al que se deben exportar los datos. Debe conceder los permisos necesarios para la carpeta.

Note: El nombre del recurso compartido no debe contener el carácter especial a '\$' al final.

Ruta física

Si selecciona el agente de CA ARCserve Server o CA ARCserve SharePoint como ubicación de vaciado de copia de seguridad, deberá especificar la ruta a la que desea exportar los datos.

Métodos de copia de seguridad

Para enviar una tarea de copia de seguridad, es necesario seleccionar un método de copia de seguridad. El método de copia de seguridad indica a CA ARCserve Backup cómo se va a realizar la copia de seguridad de los datos.

Puede seleccionar uno de los métodos de copia de seguridad siguientes:

Uso de configuración global o de rotación

Activado de manera predeterminada. Si no la desactiva, deberá seleccionar un método de copia de seguridad en la ficha Programación.

Completo

Permite realizar una copia de seguridad de toda la base de datos y marcar todos los archivos cuya copia de seguridad se haya realizado en preparación de una copia de seguridad diferencial o incremental posterior.

Nota: Realice siempre una copia de seguridad completa cuando ejecute el agente por primera vez, después de realizar una actualización a un Service Pack y después de realizar una restauración.

Copia de seguridad diferencial

Realiza una copia de seguridad de los archivos que han cambiado desde la última copia de seguridad

Nota: Las opciones del método de copia de seguridad de la ficha Programación no se aplican si selecciona los métodos de copia de seguridad Completo o Incremental. SharePoint 2007 no admite el método de copia de seguridad incremental. Aunque seleccione la copia de seguridad incremental en la ficha Programación, la considerará como una copia de seguridad diferencial.

Para obtener más información sobre estas opciones y el modo de configurarlas, consulte Configuración del agente en sistemas SharePoint 2007.

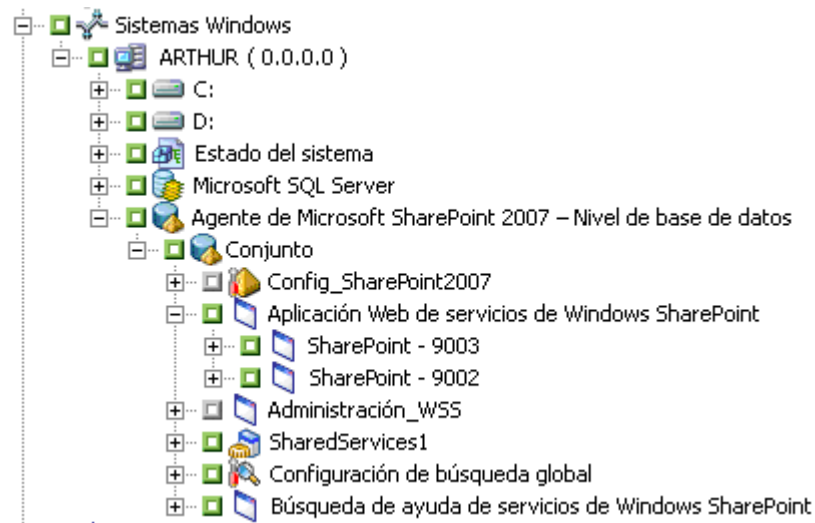
Realización de una copia de seguridad del nivel de la base de datos

Utilice el Gestor de copia de seguridad de CA ARCserve Backup para realizar una copia de seguridad del nivel de la base de datos en los sistemas SharePoint 2007.

Para realizar una copia de seguridad del nivel de la base de datos en los sistemas SharePoint 2007

1. En la página de inicio de CA ARCserve Backup, seleccione Copia de seguridad en el menú Inicio rápido.

Se abrirá la ventana del gestor de copia de seguridad, como se muestra en el siguiente gráfico:



2. En la ventana del Gestor de copia de seguridad, seleccione los objetos del nivel de la base de datos de los que desee realizar una copia de seguridad (Microsoft SharePoint 2007 - nivel de la base de datos). Si desea realizar una copia de seguridad sólo de algunos componentes del conjunto, expanda el conjunto y seleccione los componentes.
3. Haga clic con el botón derecho en el objeto del conjunto que desee incluir en esta tarea y seleccione la opción de agente para elegir el método de copia de seguridad que vaya a utilizar, y haga clic en Aceptar.

Nota: Realice siempre una copia de seguridad completa cuando ejecute el agente por primera vez para que pueda almacenar un conjunto completo de bases de datos de SharePoint Server.

4. Haga clic en la ficha Destino y seleccione un destino de copia de seguridad.

5. Haga clic en la ficha Programación.

Si desea utilizar la programación personalizada, seleccione un método de repetición. Para utilizar un esquema de rotación, seleccione la opción Utilizar esquema de rotación y establezca su esquema. Si desea obtener más información acerca de la programación de tareas y esquemas de rotación, consulte la ayuda en línea y la *Guía de administración*.

6. Haga clic en Inicio en la barra de tareas.

Aparecerá el cuadro de diálogo Información de agente y seguridad.

7. En el cuadro de diálogo Información de agente y seguridad, asegúrese de que se han introducido el nombre de usuario y la contraseña correctos de cada objeto. Si necesita introducir o modificar el nombre de usuario o la contraseña, haga clic en el botón Seguridad, efectúe los cambios oportunos y, a continuación, haga clic en Aceptar.

8. Haga clic en Aceptar.

Se abrirá el cuadro de diálogo Enviar tarea.

9. En el cuadro de diálogo Enviar tarea, seleccione Ejecutar ahora para ejecutar la tarea de forma inmediata o seleccione Fecha de ejecución y establezca la fecha y la hora en las que desea que se ejecute la tarea.

10. Introduzca una descripción de la tarea.

Si ha seleccionado varios orígenes para realizar una copia de seguridad y desea establecer la prioridad en la que se deben iniciar las sesiones de tarea, haga clic en Prioridad de origen. Utilice los botones Superior, Arriba, Abajo e Inferior para cambiar el orden en el que se van a procesar las tareas. Cuando termine de establecer las prioridades, haga clic en Aceptar.

11. Haga clic en Aceptar.

Se envía la tarea de copia de seguridad.

Capítulo 4: Copia de seguridad de sistemas SharePoint 2003

En este capítulo se ofrece información para realizar una copia de seguridad de los datos en los sistemas SharePoint 2003.

Esta sección contiene los siguientes puntos:

[Descripción general de las copias de seguridad](#) (en la página 43)

[Consideraciones sobre las copias de seguridad](#) (en la página 53)

[Esquemas de rotación y opciones globales](#) (en la página 55)

[Realización de copias de seguridad de los datos](#) (en la página 56)

[Realizar copias de seguridad de bases de datos](#) (en la página 57)

[Empaquetado de tareas explícito y dinámico](#) (en la página 59)

Descripción general de las copias de seguridad

La realización de una copia de seguridad consiste en crear una copia de los objetos de datos que correspondan o no a una base de datos de SharePoint. Utilice el Agente para Microsoft SharePoint para realizar las copias de seguridad.

Cuando se comienza a realizar en CA ARCserve Backup una copia de seguridad de objetos de datos correspondientes o no a una base de datos de SharePoint Server 2003, el agente para Microsoft SharePoint inicia una copia de seguridad dinámica de los datos y la base de datos. Esta copia de seguridad se puede realizar mientras la base de datos está activa. La copia de seguridad captura el estado de los datos en el momento en el que se ejecuta el comando. No se capturan transacciones parciales. No se capturará ningún cambio realizado en los datos correspondientes o no a una base de datos una vez iniciada la copia de seguridad.

Operaciones de copia de seguridad

Copia de seguridad de los datos de SharePoint Server 2003 con la interfaz del gestor de copia de seguridad en un servidor de CA ARCserve Backup. Es posible acceder a todos los datos de SharePoint Server 2003 desde un único punto, independientemente de las ubicaciones físicas de los servidores de SharePoint.

Utilice el gestor de copia de seguridad para realizar las siguientes tareas:

- Examinar los datos de SharePoint Server 2003
- Establecer las opciones de copia de seguridad en el nivel de tarea y el nivel de la base de datos
- Realizar una copia de seguridad de los datos seleccionados de SharePoint Server 2003

Nota: Para los datos de la base de datos de SharePoint Server 2003, la base de datos es el elemento de nivel más bajo del que se puede realizar una copia de seguridad independiente. No se pueden realizar copias de seguridad de tablas individuales.

Tipos de copia de seguridad

El cuadro de diálogo de opciones de copia de seguridad del Agente para Microsoft SharePoint ofrece estos métodos de protección de la base de datos:

Base de datos completa

Utilice las copias de seguridad completas para realizar copias de seguridad de la base de datos de SharePoint Server 2003. También puede utilizar las copias de seguridad completas para realizar copias de seguridad de todos los datos que no corresponden a una base de datos de SharePoint Server 2003 (por ejemplo, índices de búsqueda).

Nota: En el caso de los datos que no correspondan a una base de datos, el agente sólo realiza copias de seguridad completas.

Base de datos diferencial

Realiza la copia de seguridad de los datos que han cambiado desde la última copia de seguridad completa. Por ejemplo, si ejecuta una copia de seguridad completa de la base de datos el domingo por la noche, puede ejecutar una copia de seguridad diferencial el lunes por la noche para los datos que se han modificado el lunes.

Registro de transacciones

Realiza una copia de seguridad del registro de transacciones. Las copias de seguridad de registro de transacciones proporcionan las siguientes opciones:

- **Eliminar entradas inactivas del registro de transacciones:** trunca los archivos de registro. Se trata de la opción predeterminada.
- **No eliminar entradas inactivas del registro de transacciones:** conserva las entradas de registro inactivas después de la copia de seguridad. Estas entradas se incluirán en la siguiente copia de seguridad del registro de transacciones.
- **Realizar sólo copia de seguridad del final de registro y dejar la base de datos en modo no recuperable:** realiza la copia de seguridad del registro y deja la base de datos en un estado de restauración. Utilice esta opción para capturar la actividad que se haya producido desde que se realizó la última copia de seguridad y desconectar la base de datos para poder realizar su restauración.

Importante: No utilice esta opción si está realizando una copia de seguridad de la base de datos de configuración de SharePoint 2003. No es compatible. Sin embargo, puede utilizarla al realizar copias de seguridad de otras bases de datos de SharePoint 2003.

Archivos y grupos de archivos

Realiza copias de seguridad de los archivos seleccionados en una base de datos. Esta opción permite realizar la copia de seguridad de un archivo o un grupo de archivos cuando los requisitos de rendimiento y el tamaño de base de datos no permitan realizar una copia de seguridad de base de datos completa.

Archivos y grupos de archivos; diferencial

Realiza copias de seguridad de los datos de la base de datos que han cambiado en los archivos seleccionados desde la última copia de seguridad de archivos y grupos de archivos. Las copias de seguridad de archivos diferenciales reducen el tiempo de recuperación al reducir el número de transacciones del registro de transacciones que se debe restaurar.

Recomendaciones sobre estrategias de copia de seguridad

Para establecer una buena estrategia de copia de seguridad de datos correspondientes o no a una base de datos, siga estas recomendaciones:

- Si la actividad de base de datos es de baja a media, programe las copias de seguridad con la siguiente frecuencia:
 - Copias de seguridad completas: una vez por semana
 - Copias de seguridad diferenciales: una vez al día
 - Copias de seguridad de registro de transacciones: cada dos o cuatro horas
- Si la actividad de base de datos es elevada y el tamaño de la base de datos es de pequeño a mediano, programe las copias de seguridad con la siguiente frecuencia:
 - Copias de seguridad completas: dos veces por semana
 - Copias de seguridad diferenciales: dos veces al día
 - Copias de seguridad de registro de transacciones: cada 60 minutos
- Si la actividad de la base de datos es elevada y dispone de una base de datos grande con un modelo de recuperación completa o el modelo de recuperación de registro masivo, programe las copias de seguridad con la siguiente frecuencia:
 - Copias de seguridad completas: una vez por semana
 - Copias de seguridad diferenciales: una vez al día
 - Copias de seguridad de registro de transacciones: cada 20 minutos
- Si la actividad de base de datos es elevada y dispone de una base de datos grande con un modelo de recuperación simple, programe las copias de seguridad con la siguiente frecuencia:
 - Copias de seguridad completas: una vez por semana
 - Copias de seguridad diferenciales: dos veces al día
- En el caso de datos que no corresponden a una base de datos (por ejemplo, biblioteca de documentos compatible con versiones anteriores), programe o planifique las copias de seguridad de acuerdo con la frecuencia con la que se realicen cambios en los datos. Por ejemplo, si el nivel de actividad de la actividad de la biblioteca de documentos compatible con versiones anteriores es elevada, deberá realizar una copia de seguridad completa dos veces a la semana. Si es baja, deberá realizar una copia de seguridad completa una vez a la semana. Recuerde que sólo puede realizar copias de seguridad de datos que no correspondan a una base de datos mediante una copia de seguridad completa.

Copia de seguridad completa obligatoria

Después de realizar determinadas acciones de administración de base de datos, la siguiente copia de seguridad deberá ser una copia de seguridad de base de datos completa. Si realiza una de estas acciones y, a continuación, realiza una copia de seguridad de archivos y grupos de archivos, del registro de transacciones o diferencial, es posible que no pueda utilizar dicha copia de seguridad con la última copia de seguridad completa de base de datos para restaurar correctamente la base de datos.

Para evitar este problema, realice siempre una copia de seguridad de base de datos completa inmediatamente después de realizar cualquiera de las siguientes acciones:

- Modificar la configuración de SharePoint
- Agregar nuevos índices de búsqueda
- Crear una base de datos nueva
- Modificar el modelo de recuperación de la base de datos
- Modificar el número de archivos o grupos de archivos en la base de datos
- Modificar la disposición de archivos entre los grupos de archivos
- Cancelar una tarea de copia de seguridad completa mientras se ejecutaba
- Restaurar la base de datos de copias de seguridad

Información adicional:

[Tipos de copia de seguridad](#) (en la página 44)

[Recomendaciones sobre estrategias de copia de seguridad](#) (en la página 46)

Copias de seguridad diferenciales

Una copia de seguridad diferencial solamente registra los datos que han sido modificados desde la última copia de seguridad completa realizada de la misma parte de los datos, de los mismos archivos de datos o del mismo subconjunto de base de datos. Generalmente, estas copias de seguridad son más pequeñas y más rápidas que las copias de seguridad completas, pero más grandes y extensas que las copias de seguridad de registros de transacciones. Para restaurar una base de datos, las copias de seguridad diferenciales sólo requieren la última copia de seguridad completa y no necesitan ninguna otra de las copias de seguridad del registro de transacciones o diferenciales que se hayan realizado entretanto. Una copia de seguridad diferencial también es más rápida de restaurar que una copia de seguridad de registro de transacciones porque no es necesario volver a procesar las transacciones.

Nota: Si una base de datos es muy activa o ha pasado mucho tiempo desde la última copia de seguridad completa, una copia de seguridad diferencial puede tardar el mismo tiempo que una copia de seguridad completa.

Más información:

[Tipos de copia de seguridad](#) (en la página 44)

[Recomendaciones sobre estrategias de copia de seguridad](#) (en la página 46)

Temporización de copia de seguridad diferencial

Realice copias de seguridad diferenciales como un complemento de las copias de seguridad completas. Dado que por lo general son más rápidas y más pequeñas, puede realizarlas con más frecuencia que las copias de seguridad de base de datos completas. También son más eficaces normalmente porque requieren menos espacio en los medios y su impacto en el rendimiento de la base de datos es más breve que el de las copias de seguridad de base de datos completas realizadas con frecuencia. Adicionalmente, puede utilizarlas para minimizar el número de registros de transacciones que necesita recuperar durante una restauración porque sólo sería necesario restaurar las copias de seguridad de registro de transacciones que se han realizado desde la copia de seguridad diferencial.

Las copias de seguridad diferenciales son más ventajosas en las siguientes circunstancias:

- Sólo una parte relativamente pequeña de los datos de una base de datos ha cambiado desde la última copia de seguridad de base de datos. Las copias de seguridad de base de datos diferenciales son más eficaces si los mismos datos se modifican con frecuencia.
- Se utiliza el modelo de recuperación simple, que no permite realizar copias de seguridad de registros de transacciones, y se desea realizar copias de seguridad con más frecuencia de la que resulta práctica para copias de seguridad de bases de datos completas.

- Se utiliza el modelo de recuperación completa o de registro masivo y se desea minimizar el tiempo necesario para reproducir las copias de seguridad de registros de transacciones al restaurar una base de datos.

Nota: Después de haber modificado la estructura o configuración de la base de datos, por ejemplo, al agregar más datos o archivos de registro o al cambiar el modelo de recuperación, debe realizar una copia de seguridad de base de datos completa antes de realizar una copia de seguridad del registro de transacciones o diferencial. Para obtener más información, consulte Copias de seguridad completa obligatoria.

Copias de seguridad de archivo o grupo de archivos

Puede realizar la copia de seguridad de uno o varios grupos de archivos o archivos individuales cuando los requisitos de rendimiento y tamaño de base de datos no permitan realizar una copia de seguridad de completa de la base de datos.

Si realiza una copia de seguridad de un archivo individual en lugar de hacer de la base de datos completa, ponga en marcha los procedimientos que aseguren que se realiza con regularidad una copia de seguridad de todos los archivos y realice copias de seguridad de registro de transacciones independientes de las bases de datos de cuyos archivos o grupos de archivos se realicen copias de seguridad individuales. Después de restaurar una copia de seguridad de archivo, debe aplicar el registro de transacciones de forma que se ponga al día el contenido del archivo para que sea consistente con el resto de la base de datos. Para obtener más información, consulte la documentación de Microsoft SQL Server.

Más información:

[Tipos de copia de seguridad](#) (en la página 44)

[Recomendaciones sobre estrategias de copia de seguridad](#) (en la página 46)

Copias de seguridad del registro de transacciones

Los registros de transacciones registran la actividad de la base de datos de Microsoft SQL Server. Cuando se utilizan los modelos de recuperación completa o de registro masivo, se deben realizar copias de seguridad con frecuencia. Para realizar la copia de seguridad, ejecute las copias de seguridad del registro de transacciones independientemente de las copias de seguridad de base de datos. Las copias de seguridad de los registros de transacciones ofrecen las siguientes ventajas sobre otros tipos de copias de seguridad:

- Son generalmente más rápidas que las copias de seguridad diferenciales.
- Son normalmente más rápidas y pequeñas que las copias de seguridad completas de la base de datos (a menos que no se hayan truncado recientemente).
- Habitualmente, producen menos impacto en el rendimiento de la base de datos mientras se ejecutan.
- Normalmente, permiten la restauración a un momento determinado, y no sólo al momento en el que se realizó la copia de seguridad.

Después de haber modificado la estructura o configuración de la base de datos (por ejemplo, al agregar más datos o archivos de registro o al cambiar el modelo de recuperación) debe realizar una copia de seguridad de base de datos completa antes de realizar una copia de seguridad del registro de transacciones o diferencial. Para obtener más información, consulte Copia de seguridad completa obligatoria.

A veces es posible realizar una copia de seguridad del registro de transacciones de una base de datos dañada. Si la base de datos está en estado sospechoso o dañado y los archivos del registro de transacciones están intactos, podrá realizar una copia de seguridad del registro de transacciones sin truncamiento. Esto permite recuperar la base de datos en el momento inmediatamente anterior al error.

Importante: No se realiza una copia de seguridad de los registros de transacciones durante las copias de seguridad de bases de datos diferenciales ni completas. Debe realizar la copia de seguridad mediante la ejecución de copias de seguridad independientes de los registros de transacciones o mediante la opción Copia seg. registro transacciones después de base datos. Los registros de transacciones sólo se truncan como parte de una copia de seguridad del registro de transacciones. Si no se realiza una copia de seguridad y se truncan, es posible que aumenten de tamaño hasta que se llene el disco. Si ocurre esto, deberá realizar una copia de seguridad del registro de transacciones con truncamiento y, a continuación, reducir el tamaño de los registros de transacciones para recuperar espacio en disco. En SQL 2005 y versiones posteriores, puede que se necesiten varias copias de seguridad de registro con truncamiento para poder reducir de forma significativa los archivos de registro.

Nota: Las bases de datos que utilizan el modelo de recuperación simple no permiten ni necesitan copias de seguridad del registro de transacciones. Microsoft SQL Server gestiona el mantenimiento de los registros de transacciones de estas bases de datos automáticamente.

Más información:

[Tipos de copia de seguridad](#) (en la página 44)

[Recomendaciones sobre estrategias de copia de seguridad](#) (en la página 46)

Requisitos de restauración para copias de seguridad de registro de transacciones

Para restaurar una copia de seguridad de registro de transacciones, primero debe restaurar:

- La última copia de seguridad de base de datos completa realizada
- La última copia de seguridad diferencial de la base de datos realizada desde la copia de seguridad completa de la base de datos, y antes de la copia de seguridad del registro de transacciones seleccionado, si hubiera alguna
- Cualquier otra copia de seguridad del registro de transacciones realizada desde la última copia de seguridad completa o diferencial de la base de datos y antes de la copia de seguridad del registro de transacciones seleccionado

También puede realizar una restauración de lo siguiente:

- Una copia de seguridad completa anterior de la base de datos
- Opcionalmente, una copia de seguridad diferencial de la base de datos más reciente que la copia de seguridad completa seleccionada y anterior a la siguiente copia de seguridad completa, si hubiera alguna
- Cualquier copia de seguridad del registro de transacciones realizada desde la copia de seguridad de la base de datos completa o diferencial seleccionada

Lleva más tiempo recuperar una base de datos al restaurar la base de datos y varios registros de transacciones que lo que se tarda en restaurar únicamente la base de datos. Dar con la estrategia correcta depende del entorno. Cuando realice copias de seguridad debe tener en cuenta el tiempo que invierte en éstas además del necesario para realizar las restauraciones.

Importante: No realice una copia de seguridad de registro de transacciones hasta que haya realizado al menos una copia de seguridad de base de datos completa.

Truncado de registros de transacciones

Puede truncar los registros de transacciones cuando realice su copia de seguridad. Para truncar un registro de transacciones, seleccione la opción Eliminar entradas inactivas del registro de transacciones cuando configure la copia de seguridad. Si no se trunca el registro de transacciones, puede que se haga muy grande.

Comprobar consistencia de la base de datos

Cuando la actividad de la base de datos es baja, deberá ejecutar una comprobación de la consistencia de la base de datos (DBCC), sobre todo cuando la base de datos es muy grande. Aunque lleva algún tiempo, es importante comprobar si la base de datos de Microsoft SQL Server funciona correctamente.

Una comprobación de la consistencia de la base de datos (DBCC) prueba la consistencia física y lógica de una base de datos. Cuando se activa la opción Comprobar consistencia de la base de datos para una copia de seguridad, la DBCC lleva a cabo las siguientes pruebas:

- **DBCC CHECKDB:** comprueba la asignación y la integridad estructural de todos los objetos de la base de datos especificada. De forma predeterminada, CHECKDB realiza una comprobación de los índices que pueden aumentar el tiempo de ejecución general.
- **DBCC CHECKCATALOG:** comprueba la consistencia en y entre tablas del sistema en la base de datos especificada.

Opciones de la comprobación de la consistencia de la base de datos (DBCC)

La comprobación de la consistencia de la base de datos proporciona las siguientes opciones:

Antes de la copia de seguridad

Comprueba la consistencia antes de realizar la copia de seguridad de la base de datos.

Después de la copia de seguridad

Comprueba la consistencia después de realizar la copia de seguridad de la base de datos.

Continuar con la copia de seguridad si falla DBCC

Realiza una copia de seguridad de la base de datos incluso aunque falle la comprobación.

Después de restauración

Realiza una comprobación de la consistencia de la base de datos después de la restauración de la base de datos.

No comprobar índices

Realiza la comprobación de la consistencia de la base de datos sin comprobar los índices correspondientes a las tablas definidas por el usuario.

Comprobar la consistencia física de la base de datos

Detecta páginas dañadas y fallos de hardware habituales. Además, permite comprobar la integridad de la estructura física de los encabezados de registros y páginas y la consistencia entre el ID del índice y el ID del objeto de la página.

Todos los mensajes de error que se generan durante la comprobación de la consistencia de la base de datos aparecerán en el directorio del agente para Microsoft SharePoint del equipo donde esté instalado el Agente de base de datos de SharePoint. El registro dbasql.log se encuentra en el directorio del agente de copia de seguridad.

Consideraciones sobre las copias de seguridad

Es necesario realizar una copia de seguridad de una base de datos inmediatamente después de su creación y continuar realizando copias de seguridad de forma regular para asegurarse de que la información se pueda recuperar sin problemas en caso de error del medio o la base de datos. Asegúrese de realizar copias de seguridad de forma regular de todo el contenido y todas las bases de datos.

No desactive la base de datos del catálogo cuando realice una copia de seguridad y restaure tareas con esta versión.

Para realizar copias de seguridad correctamente, tenga en cuenta lo siguiente:

- En una copia de seguridad, no se permite la operación. Si realiza una copia de seguridad completa del componente A y, a continuación, una copia de seguridad completa del componente B secundario de A, es posible que falle la copia de seguridad diferencial del componente A. Es decir, una copia de seguridad completa del nivel de conjunto puede ir seguida de una copia de seguridad diferencial del nivel de conjunto. Sin embargo, no se puede realizar una copia de seguridad completa del nivel del conjunto seguida de una copia de seguridad completa del proveedor de SharePoint Services y, a continuación, una copia de seguridad diferencial del conjunto. En este caso, la tarea diferencial fallará y generará un mensaje error.
- El nombre de usuario introducido en el asistente de configuración del Agente para Microsoft SharePoint debe disponer de acceso administrativo en todos los equipos del conjunto de servidores SharePoint.

- No se puede realizar una copia de seguridad mediante SharePoint Server 2007 y herramientas, como Microsoft SQL Server, sitio Web de Administración central, etc. Por ejemplo, si realiza una copia de seguridad completa con estas herramientas, es posible que no pueda restaurar la tarea de copia de seguridad diferencial.
- Si intenta proteger SharePoint Server 2007 con el Agente para SharePoint y otros agentes, como agente de cliente y Agente para SQL Server, es posible que se realice una copia de seguridad los datos de SharePoint 2007 más de una vez. Para evitar esta situación, debe excluir la base de datos y los archivos de SharePoint 2007 de la tarea de copia de seguridad del agente de cliente y del Agente para SQL Server.
- Si se realiza la copia de seguridad de una base de datos Microsoft SQL con el Agente para Microsoft SQL Server y el Agente para Microsoft SharePoint, el historial de copias de seguridad de la base de datos de la rama SharePoint de Restaurar por árbol sólo contendrá las copias de seguridad realizadas con el Agente para Microsoft SharePoint, mientras que el historial de copias de seguridad de la base de datos de la rama Microsoft SQL Server de Restaurar por árbol contendrá todas las copias de seguridad realizadas con ambos agentes. Esto también sucede al usar el Agente para Microsoft SQL Server.
- Si el Agente para Microsoft SQL Server y el componente de base de datos del Agente para Microsoft SharePoint se instalan en el mismo equipo, las bases de datos de SharePoint se incluirán en las copias de seguridad de instancias completas realizadas por el Agente para Microsoft SQL Server o el Agente para Microsoft SharePoint.

SharePoint Server 2007 no admite lo siguiente:

- Cifrado de datos y compresión por parte del agente en Opciones globales. El cifrado de datos de SharePoint 2003 y 2007 sólo es compatible en el servidor de CA ARCserve Backup.
- Tareas de copia de seguridad de multiplexación y multitransmisión.
- Copia de seguridad de los datos del agente en dos equipos distintos ubicados en distintos dominios de CA ARCserve Backup.

SharePoint 2003 no admite lo siguiente:

- Cuando se está realizando una copia de seguridad de la base de datos de configuración de SharePoint 2003, no puede usar la opción Realizar sólo copia de seguridad del final de registro y dejar la base de datos en modo no recuperable. Sin embargo, puede utilizar esta opción para otras copias de seguridad de base de datos de SharePoint 2003.

Más información:

[Recomendaciones sobre estrategias de copia de seguridad](#) (en la página 46)

Esquemas de rotación y opciones globales

CA ARCserve Backup puede utilizar métodos de copia de seguridad globales diferenciales e incrementales para realizar las copias de seguridad del agente para Microsoft SharePoint, lo que permite el uso de un esquema de rotación para realizar copias de seguridad del registro de transacciones y diferenciales de las bases de datos de SharePoint, que se ajusta de forma dinámica a las limitaciones de cada base de datos individual. El cifrado de datos de SharePoint 2003 ó 2007 sólo es compatible en el servidor de CA ARCserve Backup.

Nota: Para obtener más información sobre los esquemas de rotación y las copias de seguridad automáticas, consulte la *Guía de administración*.

Puede utilizar uno de los siguientes métodos de copia de seguridad:

- **Método de copia de seguridad completa:** si ha especificado opciones de copia de seguridad para la base de datos de destino, se aplicarán estas opciones. De lo contrario, se realizará de forma predeterminada una copia de seguridad completa de la base de datos.
- **Método de copia de seguridad diferencial:** a una copia de seguridad diferencial se le aplican las siguientes reglas:
 - Si va a realizar la copia de seguridad de una base de datos del sistema (por ejemplo, master, model o msdb), siempre se realizará una copia de seguridad completa de la base de datos.
 - Si el servidor Microsoft SQL Server no ha registrado con anterioridad una copia de seguridad completa de la base de datos de destino, se realizará una copia de seguridad completa de la base de datos.
 - Si las opciones de copia de seguridad seleccionadas para la base de datos de destino incluyen una selección de grupos de archivos y archivos de base de datos específicos, se realizará una copia de seguridad diferencial de archivos y grupos de archivos.
 - En el resto de los casos, se realizará una copia de seguridad diferencial de la base de datos.
- **Método de copia de seguridad incremental:** a una copia de seguridad incremental se le aplican las siguientes reglas:
 - Si va a realizar la copia de seguridad de una base de datos del sistema (por ejemplo, master, model o msdb), siempre se realizará una copia de seguridad completa de la base de datos.
 - Si el servidor Microsoft SQL Server no ha registrado con anterioridad una copia de seguridad completa de la base de datos de destino, se realizará una copia de seguridad completa de la base de datos.

- Si la base de datos utiliza el modelo de recuperación simple, se realizará una copia de seguridad diferencial de la base de datos.
- En el resto de los casos, se realizará una copia de seguridad de registro de transacciones truncado.

Importante: la realización de una copia de seguridad puede ralentizar el rendimiento del sistema. Realice las copias de seguridad cuando no se estén actualizando muchas copias de seguridad.

Más información:

[Recomendaciones sobre estrategias de copia de seguridad](#) (en la página 46)

Realización de copias de seguridad de los datos

Utilice el gestor de copia de seguridad de CA ARCserve Backup para realizar copias de seguridad de los datos en los sistemas SharePoint 2003.

Para realizar una copia de seguridad de datos en los sistemas SharePoint 2003

1. En el gestor de copia de seguridad, acceda al panel de la izquierda y expanda el nodo de copia de seguridad del Agente de Microsoft SharePoint. Aparecerán los datos de SharePoint en el árbol de directorios.
2. Seleccione el nodo de copia de seguridad de SharePoint completo o los datos de SharePoint de los que desee realizar una copia de seguridad.
3. Establezca o seleccione las opciones de copia de seguridad.

Nota: Para obtener más información sobre las opciones de copias de seguridad, consulte la *Guía de administración*.

4. Haga clic en Iniciar.

Si ha seleccionado bases de datos de SharePoint, aparecerá el cuadro de diálogo Información de agente y seguridad. Si fuera necesario, proporcione la autenticación adecuada de las bases de datos seleccionadas.

Nota: La autenticación se empaqueta con la tarea de copia de seguridad. No es necesario proporcionar esta autenticación en el momento de ejecución de la tarea de copia de seguridad.

5. Haga clic en Aceptar en el cuadro de diálogo Enviar tarea.

Se realizará la copia de seguridad de los datos de SharePoint seleccionados.

Más información:

[Vista consolidada](#) (en la página 18)

Realizar copias de seguridad de bases de datos

Utilice el gestor de copia de seguridad de CA ARCserve Backup para realizar copias de seguridad de las bases de datos en los sistemas SharePoint 2003.

Para realizar una copia de seguridad de las bases de datos en los sistemas SharePoint 2003

1. Asegúrese de que Microsoft SQL Server se está ejecutando en el servidor. El servicio Microsoft SQL Server debe estar iniciado.
2. Inicie el servicio de servidor RPC de Agente de copia de CA y el servicio remoto del Agente de copia de seguridad de CA, si fuera necesario.

Nota: Estos servicios se inician de forma automática cuando se instala el agente y están establecidos para iniciarse de forma automática si se reinicia el equipo.

3. Abra el gestor de copia de seguridad y expanda el nodo del Agente de Microsoft SharePoint para mostrar una lista de las bases de datos.
4. Siga estos pasos para cada base de datos de la que desee realizar una copia de seguridad en esta tarea.

- a. Seleccione una base de datos en el nodo del Agente de Microsoft SharePoint. Aparecerá información sobre la base de datos seleccionada en el panel derecho del Gestor de copia de seguridad.

Nota: Para obtener más información sobre el modo de seleccionar una base de datos para aplicar las opciones de copia de seguridad correctamente, consulte Empaquetado de tareas explícito y dinámico.

- b. Haga clic con el botón derecho en el objeto de base de datos y seleccione Opciones de copia de seguridad de agente en el menú emergente. Se abrirán las opciones de copia de seguridad de agente.
- c. Seleccione el tipo de copia de seguridad que desee realizar. Para obtener más información sobre los tipos de copia de seguridad, consulte [Tipos de copia de seguridad](#) (en la página 44).
- d. Si selecciona el tipo de copia de seguridad Archivo/Grupo de archivos-Diferencial o Archivos/Grupos de archivos, haga clic en el botón Examinar o Examinar archivos/grupos de archivos. Se abrirá el cuadro de diálogo Especificar archivos y grupos de archivos.

Seleccione los archivos o grupos de archivos específicos de los que desee realizar una copia de seguridad y haga clic en Aceptar.

- e. (Opcional) Active una comprobación de consistencia de la base de datos y seleccione las opciones de Comprobación de la consistencia de la base de datos. Para obtener más información sobre las comprobaciones de la consistencia de la base de datos, consulte [Comprobaciones de la consistencia de la base de datos](#) (en la página 52) y la documentación de Microsoft SQL. Haga clic en Aceptar.

5. En la ficha Destino del Gestor de copia de seguridad, seleccione un destino de copia de seguridad.

Nota: Puede utilizar el símbolo asterisco * en los campos Grupo o Medios para crear comodines parciales al seleccionar un destino de copia de seguridad. Por ejemplo, si dispone de dos conjuntos de grupos de dispositivos, uno con todos los miembros con nombres que comienzan por GrupoA y el otro con todos los miembros con nombres que comienzan por GrupoB, puede seleccionar todos los miembros cuyos nombres comienzan por GrupoA si introduce GrupoA* en el campo Grupo. Para obtener más información sobre el modo de seleccionar dispositivos y medios, consulte la *Guía de administración*.

6. En la ficha Programación, seleccione las opciones de programación de esta copia de seguridad. Para obtener más información sobre cómo programar copias de seguridad, consulte la *Guía de administración*.

7. Haga clic en Iniciar.

Aparecerá el cuadro de diálogo Información de agente y seguridad.

Nota: En este cuadro de diálogo, la columna y el botón con la etiqueta Agente hacen referencia al Agente de cliente para Windows. Puede editar la información de agente de cliente en este momento. Para obtener más información sobre los agentes de cliente, consulte la *Guía de administración*.

8. Compruebe el nombre de usuario y la contraseña del equipo de destino y de Microsoft SQL Server. Para cambiar la información de seguridad de Microsoft SQL Server, haga clic en Seguridad y modifique la información en el cuadro de diálogo que aparecerá.
9. Después de comprobar y modificar la información de seguridad, haga clic en Aceptar.

Se abrirá el cuadro de diálogo Enviar tarea.

10. (Opcional) Utilice el cuadro de diálogo Enviar tarea para seleccionar la hora de ejecución de la tarea, establezca la tarea en espera, agregue una descripción opcional de la tarea de restauración o seleccione prioridad de origen.

11. Haga clic en Aceptar.

Se abrirá la ventana Estado de tarea. La ventana muestra la información cuando se realiza una copia de seguridad de la base de datos.

Para obtener más información sobre la ventana estado de tarea, consulte la *Guía de administración*.

Más información:

[Vista consolidada](#) (en la página 18)

Empaquetado de tareas explícito y dinámico

CA ARCserve Backup proporciona los dos modos siguientes de empaquetar o configurar las tareas de copia de seguridad:

- [Empaquetado de tareas dinámico](#) (en la página 59).
- [Empaquetado de tareas explícito](#) (en la página 60).

Empaquetado de tareas dinámico

Si marca un objeto principal para empaquetado de tareas dinámico al definir una tarea de copia de seguridad, CA ARCserve Backup seleccionará de forma automática y protegerá, en el momento en que se ejecute la tarea de copia de seguridad, todos los componentes del objeto para la copia de seguridad.

Por ejemplo, si realiza una copia de seguridad en el nivel de agente de Microsoft SharePoint y marca el objeto del agente para un empaquetado de tareas dinámico y, a continuación, agrega un nuevo componente, el nuevo componente se incluirá en la ejecución de la siguiente tarea de copia de seguridad.

Importante: cuando se marca un objeto principal para el empaquetado de tareas dinámico, todos sus objetos asociados (o secundarios) se marcarán también para el empaquetado de tareas dinámico y se seleccionarán para la copia de seguridad. Los objetos secundarios de un objeto marcado para empaquetado dinámico pierden las opciones particulares que se les haya asignado cuando se ha enviado la tarea.

Marcado de objetos para el empaquetado de tareas dinámico

Utilice el Gestor de copia de seguridad en CA ARCserve Backup para marcado de objetos para empaquetado de tareas dinámico.

Para marcar un objeto para el empaquetado de tareas dinámico

1. En la ficha Origen del Gestor de copia de seguridad, expanda el árbol de directorios hasta que aparezca el objeto que desea marcar para empaquetado de tareas dinámico.
2. Haga clic en el cuadro que aparece junto al objeto.

Todos los elementos secundarios del objeto también se marcarán para empaquetado de tareas dinámico.

Si selecciona un objeto de copia de seguridad en este nivel, incluso si agrega un nuevo elemento (por ejemplo, un nuevo portal), este nuevo elemento estará protegido sin necesidad de modificar la tarea.

También puede proteger en un nivel individual. Por ejemplo, si se ha seleccionado un portal individual para el empaquetado de tareas dinámico, lo que significa que si se agregan más bases de datos a este portal, se incluirán de forma dinámica en la tarea.

Empaquetado de tareas explícito

Si marca un objeto de correspondiente o no a una base de datos para empaquetado de tareas explícito al definir una tarea de copia de seguridad, se marcarán algunos o todos los objetos secundarios para el empaquetado de tareas dinámico pero no se marcará el primario.

Ejemplo: Empaquetado de tareas explícito

Por ejemplo, si selecciona el nodo del Agente de Microsoft SharePoint, que es el principal, se empaquetará de forma dinámica. Si a continuación anula la selección del nodo teamsitedb del nodo Portal_Server2, los tres nodos (es decir, teamsitedb, Portal_Server2 y Agent) se empaquetarán de forma explícita. Esto significa que si agrega una nueva base de datos al nodo Portal_Server2 o un nuevo elemento al nodo del Agente de Microsoft SharePoint, el nuevo elemento o la nueva base de datos no se incluirán en la tarea de copia de seguridad.

El empaquetado de tareas explícito proporciona la posibilidad de personalizar las opciones de copia de seguridad locales. Por ejemplo, si ejecuta una tarea de copia de seguridad para la que ha empaquetado de forma dinámica el agente de Microsoft SharePoint del servidor (que está empaquetado de forma explícita), podrá seleccionar un conjunto de opciones para un componente, por ejemplo teamsitedb, y otro conjunto de opciones para otro componente, por ejemplo la base de datos de configuración.

iImportante! Para personalizar las opciones de base de datos, deberá empaquetar los elementos de la base de datos de forma explícita.

Marcado de objetos para el empaquetado de tareas explícito

Utilice el Gestor de copia de seguridad en CA ARCserve Backup para marcado de objetos para empaquetado de tareas dinámico.

Para marcar objetos para el empaquetado de tareas explícito

1. En la ficha Origen del Gestor de copia de seguridad, expanda el árbol de directorios hasta que aparezca el objeto que desea marcar para empaquetado de tareas explícito.
2. Haga clic en los cuadros que aparecen junto a los elementos que hay debajo del objeto.

Los cuadros situados junto a los objetos secundarios se volverán de color verde y el cuadro situado junto al elemento principal se volverá mitad verde y mitad blanco.

También puede proteger en un nivel individual. Si se ha seleccionado un nodo para el empaquetado de tareas explícito, lo que significa que si se agregan o se quitan más bases de datos a este nodo no se incluirán en esta tarea.

Capítulo 5: Restauración de sistemas SharePoint 2007

En este capítulo se ofrece información para realizar una restauración de los datos en los sistemas SharePoint 2007.

Esta sección contiene los siguientes puntos:

[Descripción general de la restauración](#) (en la página 63)

[Conjuntos de restauración del nivel de la base de datos](#) (en la página 63)

[Cuadro de diálogo de opciones de restauración del nivel de la base de datos](#) (en la página 64)

[Requisitos previos del nivel de base de datos](#) (en la página 66)

[Realización de una restauración del nivel de la base de datos](#) (en la página 67)

Descripción general de la restauración

Las secciones siguientes contienen información acerca de los requisitos previos que se deben cumplir antes de realizar una operación de restauración, las funciones que ofrece el agente de CA ARCserve Backup para Microsoft SharePoint Server 2007 cuando se realiza una restauración desde una copia de seguridad de nivel de base de datos y el procedimiento para realizar una restauración.

Conjuntos de restauración del nivel de la base de datos

Para restaurar un servidor de SharePoint, deberá restaurar todas las sesiones que, al combinarse, restauran todos los datos. Estas sesiones se denominan conjuntos de restauración e incluyen las siguientes sesiones:

- Si ha realizado una copia de seguridad sólo mediante el método de copia de seguridad completa, el conjunto de restauración incluirá sólo dicha sesión completa.
- Si ha realizado una copia de seguridad mediante los métodos de copia de seguridad completa y diferencial, el conjunto de restauración incluirá la sesión completa y una sesión diferencial. Por ejemplo, en el siguiente caso de copia de seguridad, el conjunto de restauración puede ser completo y diferencial 1, completo y diferencial 2, completo y diferencial 3 o completo y diferencial 4.

Completa	Diferencial 1	Diferencial 2	Diferencial 3	Diferencial 4
-----------------	----------------------	----------------------	----------------------	----------------------

- Si desea realizar una restauración a partir de una copia de seguridad diferencial, deberá seleccionar sólo esa sesión de copia de seguridad diferencial. CA ARCserve Backup encontrará automáticamente la copia de seguridad completa y, a continuación, las sesiones de copia de seguridad completa y diferencial seleccionadas.

Cuadro de diálogo de opciones de restauración del nivel de la base de datos

Al crear una tarea de restauración, puede especificar opciones de restauración para personalizar la tarea.

Ubicación de vaciado de restauración predeterminada

Antes de restaurar los datos, debe seleccionar una ubicación de vaciado de restauración. Esta ubicación indica a CA ARCserve Backup dónde desea que se almacenen los datos temporalmente antes de restaurarlos en el servidor de SharePoint.

Nota: Si configura la ubicación de restauración mediante la opción de restauración, no se aplicará la ubicación configurada mediante la opción de configuración del agente. Puede seleccionar las siguientes ubicaciones de vaciado de restauración:

Utilizar la configuración predeterminada del agente.

Esta opción está activada de manera predeterminada y utiliza la ubicación que seleccionó mientras configuraba el agente.

Servidor de CA ARCserve

Restaura los datos de SharePoint 2007 en una carpeta compartida en CA ARCserve Backup.

Agente SharePoint de CA ARCserve

Restaura los datos de SharePoint 2007 en una carpeta compartida en la que está instalado el Agente de SharePoint.

Otro nombre de servidor (NAS, archivo)

Restaura los datos de SharePoint 2007 en una carpeta compartida especificada en el servidor NAS o el servidor de archivos.

Nota: Debe especificar el nombre del host en lugar de la dirección IP.

Ruta de vaciado de restauración

Compartir nombre

Si selecciona Otro nombre de servidor (NAS, archivo) como ubicación de vaciado de restauración predeterminada, deberá especificar el nombre del servidor en el que se deben restaurar los datos. Debe conceder los permisos necesarios para la carpeta.

Note: El nombre del recurso compartido no debe contener el carácter especial a '\$' al final.

Ruta física

Si selecciona el agente de CA ARCserve Server o CA ARCserve SharePoint como ubicación de vaciado de restauración, deberá especificar la ruta a la que desea exportar los datos.

Para obtener más información sobre estas opciones y el modo de configurarlas, consulte Configuración del agente en sistemas SharePoint 2007.

Configuración de valores de restauración

Para configurar las opciones de restauración puede utilizar el botón Iniciar el Gestor de restauración.

El cuadro de diálogo contiene la siguiente información:

Tipo de restauración

Permite mantener el mismo nombre y la misma ubicación después de la restauración o seleccionar otros diferentes.

Nombres y contraseñas de inicio de sesión

Permite configurar quién puede iniciar sesión en el conjunto, en la aplicación Web y en el proveedor de SharePoint Services. Esta información de credenciales siempre se solicita para restaurar los datos.

Nombre y ubicación

Permite configurar el nombre o la ubicación, o ambos, de manera que uno o más componentes tengan un nombre o una ubicación diferentes después de haber restaurado una tarea de copia de seguridad.

Diferentes componentes tienen elementos de configuración diferentes para nombre y ubicación. En la tabla siguiente se indican los componentes y sus elementos de configuración:

Tipo de componente	Elemento de configuración	Comentario
Base de datos	Nuevo nombre de servidor de base de datos	El servidor de base de datos de SQL en el que desea restaurar la base de datos. Puede

		ser un nombre de alias.
	Nuevo nombre de directorio	La nueva ruta física que almacena los archivos de base de datos de SQL.
	Nuevo nombre de base de datos	El nuevo nombre de la base de datos después de la restauración.
Aplicación de perfil de usuario	Nuevo nombre de servidor	La nueva dirección de Mi sitio de la aplicación de perfil de usuario después de la restauración.
Índice de búsqueda compartido	Nuevo nombre de servidor	El nombre del equipo en el que se está ejecutando el servicio de índice de búsqueda de Office.
	Nuevo nombre de directorio	La nueva ruta física en la que están almacenados los archivos de índice.
Aplicación Web	Nueva URL de la aplicación Web	La URL del sitio Web de la aplicación Web
	Nuevo nombre de la aplicación Web	El nuevo nombre de la aplicación Web que se muestra en IIS.

Requisitos previos del nivel de base de datos

Antes de realizar una restauración del nivel de base de datos en SharePoint Server 2007, debe cumplir los siguientes requisitos previos:

- Asegúrese de que el servicio administrativo de Windows SharePoint Services y el servicio de temporizador de Windows SharePoint Services se están ejecutando en todos los servidores Web de usuario y en todos los servidores de aplicación.
- Reinicie el servicio de temporizador en las instalaciones independientes.
- Si está restaurando servicios de búsqueda e índices en una nueva ubicación, asegúrese de que el servicio de búsqueda se está ejecutando antes de iniciar la restauración.
- Compruebe que la tarea de temporizador del servicio de administración del servidor, la tarea de temporizador del servidor de aplicaciones y la tarea de sincronización del proveedor de servicios compartidos se han desactivado con la utilidad de administración central de SharePoint 2007 antes de restaurar cualquier aplicación Web.
- Compruebe que todas las bases de datos de contenido para aplicación Web tengan nombres exclusivos. Si dos aplicaciones Web utilizan una base de datos con el mismo nombre y luego se restaura esa base de datos, los datos de la segunda base de datos se sobrescriben con los datos de la primera.

- No realice más de una restauración a la vez.
- Asegúrese de que todos los servidores del conjunto tengan la misma configuración de zona horaria y horario de verano.
- Para instalaciones independientes, agregue las cuentas siguientes al grupo de administradores locales antes de realizar la tarea de restauración. Una vez se haya completado la tarea de restauración, elimine las cuentas:
 - NT AUTHORITY\LOCAL SERVICE
 - NT AUTHORITY\NETWORK SERVICE

Para agregar estas cuentas

1. Abra el Panel de control y expanda Herramientas administrativas, Gestión de equipos, Herramientas del sistema, Grupos y usuarios locales, Grupos, Administradores.
2. Haga clic en Agregar.
3. Introduzca SERVICIO DE RED y SERVICIO LOCAL.
4. Haga clic en Aceptar.

Realización de una restauración del nivel de la base de datos

Utilice el Gestor de copia de seguridad en CA ARCserve Backup para realizar una restauración de datos del nivel de la base de datos.

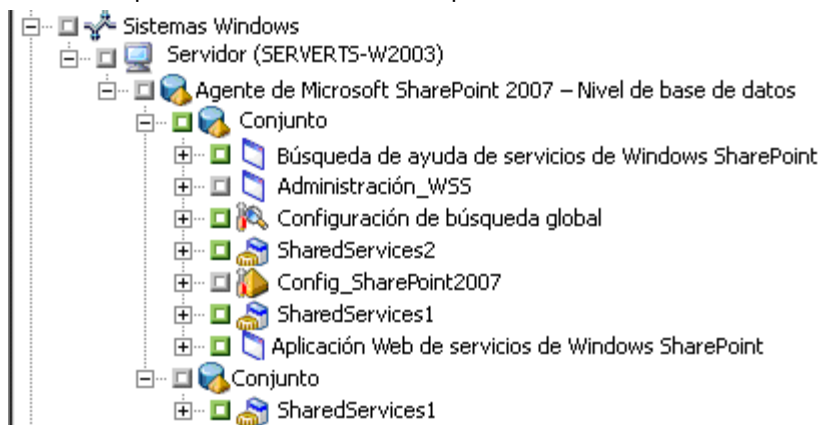
Importante: Tratar todos los nombres de la base de datos de contenido como exclusivos. Antes de restaurar el contenido de una base de datos, asegúrese de que el nombre de la base de datos no existe en ninguna otra aplicación Web. Si restaura el contenido de una base de datos cuyo nombre se usa por dos aplicaciones utilizando el método Restaurar por sesión, la tarea de restauración de la base de datos se muestra como "correcta", pero se produce en la segunda aplicación, y se sobrescribe el contenido que existía en esa base de datos.

Para restaurar una base de datos de SharePoint Server 2007

1. En la página principal de CA ARCserve Backup, seleccione Restaurar en el menú Inicio rápido.
Aparecerá la ventana del gestor de restauración.

2. En la ventana del Gestor de restauración, seleccione Restaurar por árbol en la lista desplegable situada debajo de la ficha Origen, como se muestra en el gráfico siguiente.

Nota: Para la restauración del nivel de la base de datos se admiten tanto Restaurar por árbol como Restaurar por sesión.



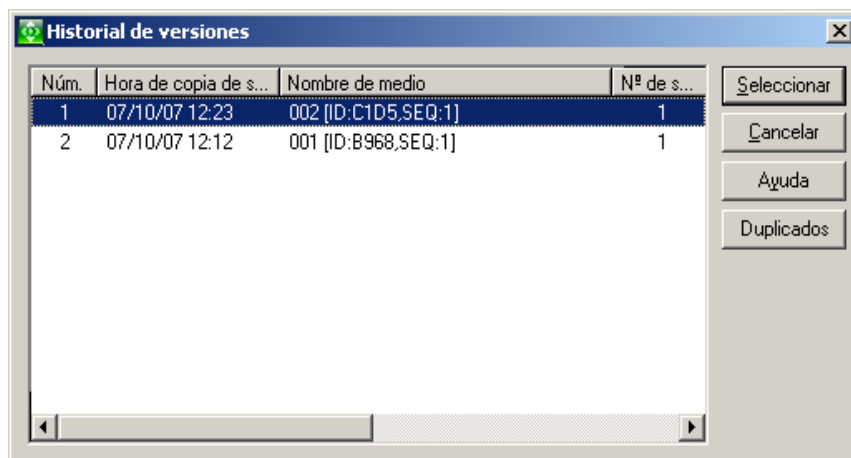
Debajo del nodo Agente de Microsoft SharePoint 2007 - Nivel de la base de datos puede haber más de un objeto de conjunto.

Si selecciona varios componentes de un conjunto para una sola copia de seguridad, verá varios objetos de conjunto. Cada nodo está asociado con un componente seleccionado para realizar la copia de seguridad. Por ejemplo, si selecciona una aplicación Web y un servicio de proveedor de SharePoint, se generarán dos objetos del conjunto. Un objeto de conjunto tiene la aplicación Web y el otro tiene el servidor de proveedor de SharePoint.

Si realiza una copia de seguridad del mismo conjunto o componente varias veces, sólo verá un objeto del conjunto que mostrará la última copia de seguridad de este componente.

3. En el árbol de directorios, expanda el objeto Sistemas de Windows, el conjunto que contiene la base de datos cuya copia de seguridad ha realizado y seleccione el objeto del conjunto.

- Si la copia de seguridad más reciente no es la copia de seguridad que desea restaurar, haga clic en Historial de versiones como se muestra en el gráfico siguiente, seleccione la versión que desea restaurar y haga clic en Seleccionar.

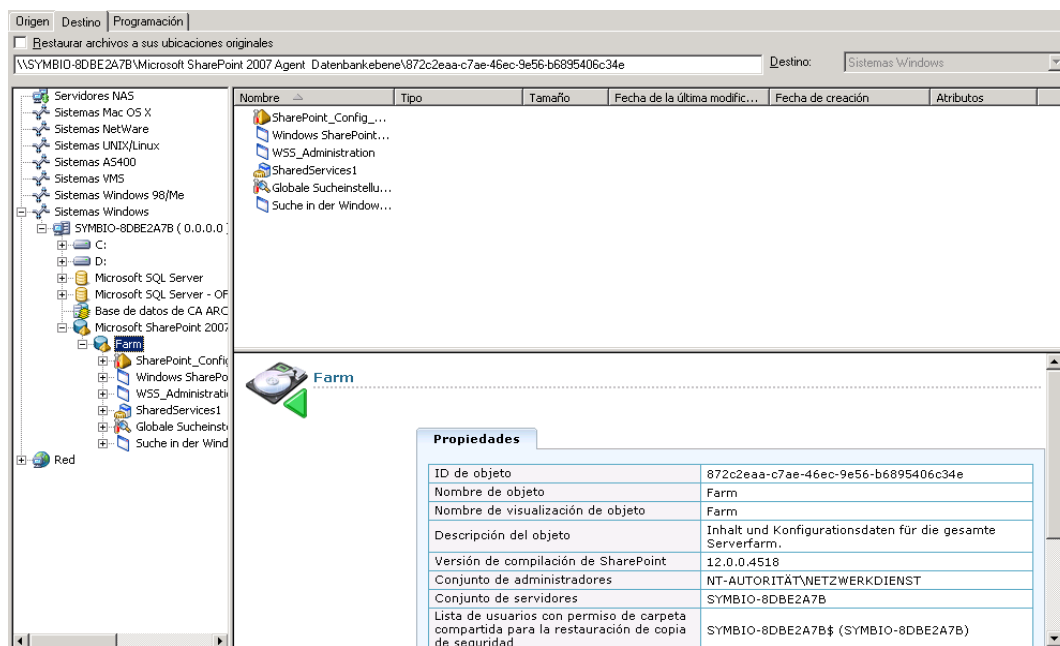


Nota: El Historial de versiones está activado para los objetos del nivel de la base de datos de SharePoint 2007 y los objetos del conjunto, y muestra el historial de copias de seguridad de los componentes seleccionados. SharePoint 2007 identifica el componente del conjunto en función de su ID, que es único. Este ID no cambia aunque se cambie el nombre del componente.

- Haga clic con el botón secundario del ratón en cada objeto que esté incluyendo en esta tarea y seleccione Opción de agente para seleccionar opciones de restauración. Para obtener más información sobre las opciones de restauración, consulte Opciones de restauración del nivel de la base de datos.
- Haga clic en la ficha Destino. Puede restaurar los objetos de base de datos en la ubicación original (valor predeterminado), o bien puede restaurar los objetos de base de datos en una ubicación alternativa.

- Si desea restaurar en una ubicación alternativa, desactive la casilla de verificación de Restaurar archivos a sus ubicaciones originales, expanda el objeto Sistemas Windows, expanda el servidor en el que desea realizar la restauración y seleccione Microsoft SharePoint 2007: objeto de nivel de la base de datos.

Nota: Si desea realizar la restauración en una ubicación alternativa, debe seleccionar como destino el objeto Conjunto:



- Haga clic en Inicio de la barra de herramientas. Introduzca la información necesaria en el cuadro de diálogo Configuración de restauración.

Si está restaurando a una ubicación alternativa, cuando aparezca el cuadro de diálogo Seguridad, introduzca el nombre de usuario y la contraseña del servidor de destino y haga clic en Aceptar.

9. Cuando se abra el cuadro de diálogo Nombre de usuario y contraseña de sesión, compruebe o cambie el nombre de usuario y la contraseña del servidor de destino. Para cambiar el nombre de usuario o la contraseña, seleccione la sesión, haga clic en Editar, efectúe los cambios oportunos y, a continuación, haga clic en Aceptar.

Nota: Debe especificar el nombre de usuario con el formato siguiente:

DOMINIO\NOMBREUSUARIO

10. Haga clic en Aceptar.
11. Cuando se abra el cuadro de diálogo Enviar tarea, seleccione Ejecutar ahora para ejecutar la tarea de forma inmediata, o seleccione Fecha de ejecución y establezca la fecha y la hora en las que desea que se ejecute la tarea.
12. Introduzca una descripción de la tarea y haga clic en Aceptar.

Importante: Después de realizar una restauración, debe reiniciar Internet Information Services (IIS).

Capítulo 6: Restauración de sistemas SharePoint 2003

En este capítulo se ofrece información para realizar una restauración de los datos en los sistemas SharePoint 2003.

Esta sección contiene los siguientes puntos:

[Descripción general de la restauración](#) (en la página 73)

[Tipos de restauración](#) (en la página 77)

[Opciones de restauración](#) (en la página 79)

[Métodos de restauración](#) (en la página 86)

Descripción general de la restauración

Restaurar es cargar una base de datos o uno o varios objetos que no corresponden a una base de datos desde una copia de seguridad de esa base de datos o de esos objetos. Si se pierde o daña un objeto correspondiente o no a una base de datos, podrá restaurarlo si vuelve a cargar la copia de seguridad más reciente de dicho objeto. La tarea de restauración sobrescribe cualquier información de la base de datos con la información de la copia de seguridad.

Cuando se restaura una base de datos de SharePoint, se debe conceder acceso exclusivo a la base de datos durante el proceso de restauración. Si durante el proceso de restauración los usuarios o las aplicaciones intentan acceder a la base de datos, se producirá un error en el proceso de restauración. Una forma de evitar el acceso de usuarios a la base de datos es detener los siguientes servicios relacionados con Microsoft SharePoint en todos los equipos de la instalación de SharePoint.

Para Microsoft SharePoint Portal Server 2003:

- Servicio Microsoft SharePointPS Search
- Servicio de Temporizador de SharePoint
- Servicio de Alerta de SharePoint Portal

- Servicio de Administración de SharePoint Portal
- Servicio de Inicio de sesión única de Microsoft (si se va a utilizar el inicio de sesión única)
- Servicios de gestión de documentos de SharePoint Portal Server (si se utiliza la biblioteca de documentos externa)

Para obtener más información sobre cómo detener estos servicios, consulte la *Guía del administrador de Microsoft Office SharePoint Portal Server 2003* o la guía *Microsoft Windows SharePoint Services 2.0 Administrator's Guide* (en inglés).

Más información:

[Opciones de restauración](#) (en la página 79)

[Métodos de restauración](#) (en la página 86)

Operaciones de restauración

El Administrador de restauraciones permite realizar operaciones de restauración de datos de SharePoint. El Administrador de restauración permite realizar las siguientes tareas:

- Examinar los datos de los que se ha realizado una copia de seguridad
- Establecer las opciones de restauración
- Poner en cola una tarea de restauración

Además, puede restaurar datos de SharePoint en una ubicación alternativa.

Restauraciones de bases de datos

Las bases de datos diferentes se restauran de diferentes maneras. En las siguientes secciones se describen los distintos tipos de bases de datos y algunos consejos para su restauración.

Restauración de la base de datos de configuración

Cada instalación de SharePoint incluye una base de datos de configuración. Sin esta base de datos (por ejemplo, si se daña), Windows SharePoint Services (WSS) o SharePoint Portal 2003 no pueden funcionar correctamente.

Esta base de datos no se puede restaurar a su ubicación original mientras si SharePoint esté en ejecución ya que la base de datos está en uso y es necesario disponer de acceso exclusivo durante la restauración. Utilice uno de los siguientes métodos para evitar que se produzca un mensaje de error durante la restauración:

- Detenga todos los servicios de SharePoint mencionados anteriormente.
- Detenga el servicio de publicación World Wide Web en todos los servidores Web de cliente y en todos los servidores de aplicación.
- Cierre el componente COM+ de RouterManagement y el componente COM+ de EDA.
- Restaure la base de datos y, a continuación, reinicie los servicios.
- Restaure la base de datos con un nuevo nombre. Con las herramientas de administración de SharePoint, desconecte los equipos SharePoint de la base de datos antigua y conéctelos a la que acaba de restaurar con el nuevo nombre.

Restauración de bases de datos de portal

Cada sitio del portal dispone de tres bases de datos:

- *Portal_SERV*
- *Portal_PROF*
- *Portal_SITE*

Nota: Microsoft recomienda restaurar estas bases de datos como un grupo, a menos que sepa expresamente que existe un problema sólo con una de ellas.

Si encuentra dificultades para obtener acceso exclusivo a la base de datos para que la operación de restauración pueda completarse correctamente, utilice uno de los siguientes métodos:

- Detenga todos los servicios de SharePoint, restaure las bases de datos y, a continuación, reinicie los servicios.
- Elimine el portal existente. Restaure las bases de datos y realice el procedimiento para restaurar un sitio del portal que se describe en la *Guía del administrador de Microsoft Office SharePoint Portal Server 2003*.

Restauración de las bases de datos de contenido del portal y de WSS

Al restaurar las bases de datos de Windows SharePoint Services (WSS) y de contenido del portal, siga los pasos siguientes para evitar problemas relacionados con el acceso exclusivo:

Para restaurar las bases de datos de contenido del portal y de WSS:

1. Utilice la ventana Gestionar bases de datos de contenido en Administración de SharePoint para desconectar la base de datos de SharePoint.
2. Restaure la base de datos.
3. Utilice la ventana Gestionar bases de datos de contenido para volver a conectar la base de datos a SharePoint.

Base de datos de inicio de sesión único de SharePoint

Para evitar problemas relacionados con el acceso exclusivo durante la restauración de la base de datos de inicio de sesión único, utilice uno de los siguientes métodos:

- Detenga el servicio de inicio de sesión único de Microsoft.
- Restaure la base de datos.
- Reinicie el servicio.
- Restaure la base de datos con un nuevo nombre.
- Utilice la herramienta de administración de inicio de sesión único de SharePoint para utilizar la nueva base de datos.

Restauraciones de datos que no corresponden a una base de datos

Las restauraciones de datos que no corresponden a una base de datos de SharePoint son menos restrictivas que las restauraciones de bases de datos de SharePoint. Entre los datos que no corresponden a una base de datos se incluyen los siguiente tipos de datos:

- **Restauración de la biblioteca de documentos compatible con versiones anteriores:** puede restaurar la biblioteca de documentos compatible con versiones anteriores en su ubicación original o en otra biblioteca de documentos compatible con versiones anteriores. No es necesario detener ningún servicio (sólo SharePoint Portal Server 2003).

Importante: Si no mantiene en ejecución el gestor de documentos del servidor del portal de SharePoint, la restauración no se ejecutará correctamente.

- **Restauración de archivos de configuración de inicio de sesión único:** puede restaurar el archivo de configuración de inicio de sesión en su ubicación original o en otro archivo de configuración de inicio de sesión único de SharePoint. No es necesario que detenga ningún servicio.

¡Importante! Si no mantiene en ejecución el servicio de inicio de sesión único, la restauración no se ejecutará correctamente. Además, no debe restaurar el archivo de configuración de inicio de sesión único y la base de datos de inicio de sesión único juntos. Debe restaurarlos por separado.

- **Restauración de índices de búsqueda:** puede restaurar índices de búsqueda en su ubicación original o en otro servidor de índices de búsqueda de SharePoint. No es necesario que detenga ningún servicio.

¡Importante! Si no mantiene en ejecución el servicio de búsqueda de SharePoint Portal Server, la restauración no se ejecutará correctamente.

Nota: Al restaurar a una ubicación alternativa, deberá seleccionar un elemento de destino del mismo tipo para evitar que se produzca un error en la tarea. Por ejemplo, una biblioteca de documentos compatible con versiones anteriores sólo se puede restaurar a otra biblioteca de documentos compatible con versiones anteriores.

Tipos de restauración

El Agente para Microsoft SharePoint admite varios tipos de restauración para la restauración de bases de datos y de datos que no corresponden a una base de datos.

- En el caso de restauraciones de datos que no corresponden a una base de datos de SharePoint, el agente sólo admite restauraciones de la base de datos completa.
- En el caso de restauraciones de bases de datos, el agente es compatible con los siguientes tipos de restauración:
 - [Restauración de base de datos completa](#) (en la página 77)
 - [Restauración de copia de seguridad diferencial](#) (en la página 77)
 - [Restauración de registro de transacciones](#) (en la página 78)
 - [Restauración de archivos o grupo de archivos](#) (en la página 79)
 - [Restauración parcial](#) (en la página 79)

Restauración de base de datos completa

Una restauración de base de datos completa siempre restaura la base de datos completa de SharePoint Server 2003.

Restauraciones de copia de seguridad diferencial

Una copia de seguridad diferencial contiene sólo los datos que han cambiado desde que se realizó la última copia de seguridad completa. Si ha realizado varias copias de seguridad diferenciales después de una copia de seguridad completa, sólo necesitará la última copia de seguridad diferencial para restaurar la base de datos a su estado más reciente.

Una vez seleccionada una sesión de copia de seguridad diferencial para restaurar, la opción de selección automática selecciona la sesión de copia de seguridad de base de datos completa y las opciones adecuadas. La selección automática garantiza la restauración de las sesiones correctas en la tarea. Puede empaquetar las sesiones adecuadas de forma manual, pero la selección automática puede ahorrar tiempo y evitar errores.

Durante una restauración de una copia de seguridad diferencial, la base de datos no debe estar en uso. Los datos de la base de datos especificada se sustituirán por los datos restaurados. Si no va a utilizar la selección automática, la base de datos deberá estar en un estado de carga desde una restauración de base de datos completa.

Al contrario que en el caso de las restauraciones de registro de transacciones, las restauraciones diferenciales sólo restauran los datos en el punto en el que se creó la copia de seguridad diferencial. No se pueden utilizar para restaurar la base de datos en el punto exacto del error ni en un momento concreto.

Restauraciones de registros de transacciones

Cuando realice la restauración a partir de una copia de seguridad del registro de transacciones, deberá aplicar la copia de seguridad del registro de transacciones a la base de datos completa, copia de seguridad diferencial o grupo de archivos correspondiente. Al realizar restauraciones, debe restaurar sus datos en el siguiente orden:

- Restaurar la copia de seguridad completa (base de datos, parcial o archivos y grupos de archivos)
- Restaurar la última copia de seguridad diferencial, si hay
- Restaurar las copias de seguridad de registro de transacciones desde la última copia de seguridad completa o diferencial

Cuando selecciona una copia de seguridad del registro de transacciones para realizar la restauración, la opción de selección automática elige las copias de seguridad del registro de transacciones, diferenciales y de la base de datos apropiadas, y configura opciones correctas para cada una de manera automática. La selección automática garantiza la restauración de las sesiones correctas en la tarea. Puede empaquetar las sesiones adecuadas de forma manual, pero la selección automática puede ahorrar tiempo y evitar errores.

Restauraciones de archivos y de grupos de archivos

Puede restaurar archivos individuales y grupos de archivos a partir de una copia de seguridad de un archivo o de un grupo de archivos o a partir de una copia de seguridad completa de la base de datos. Cuando utilice esta opción, deberá aplicar el registro de transacciones a la base de datos de forma inmediata después de la última operación de restauración de archivos o de grupos de archivos. De esta forma, se pondrá al día el contenido del archivo y será consistente con el resto de la base de datos.

Si ha seleccionado una copia de seguridad de un archivo o un grupo de archivos para realizar la restauración y utiliza la selección automática, de forma automática se seleccionarán todas las copias de seguridad del registro de transacciones necesarias para que la restauración se lleve a cabo de forma correcta. La selección automática garantiza que su tarea restaura las sesiones correctas. Puede empaquetar las sesiones adecuadas de forma manual, pero la selección automática puede ahorrar tiempo y evitar errores.

Si ha seleccionado una copia de seguridad diferencial y selección automática de un archivo o un grupo de archivos, de forma automática se seleccionará la sesión de copia de seguridad del archivo o el grupo de archivos en la que estaba basada la copia de seguridad diferencial y todas las copias de seguridad del registro de transacciones necesarias para que la restauración se lleve a cabo de forma correcta.

Restauración parcial

Una restauración parcial siempre restaura el grupo de archivos primario, otros archivos especificados y sus correspondientes grupos de archivos. El resultado es un subconjunto de la base de datos. Los grupos de archivos que no se restauren aparecerán marcados como desconectados y no se encontrarán accesibles.

Opciones de restauración

El Agente para Microsoft SharePoint proporciona las siguientes opciones de restauración de base de datos:

- Selección automática de
- Tipo de restauración
- Forzar la restauración en los archivos existentes
- Estado de fin de recuperación
- Restauración del registro a un momento dado

- Restaurar archivos de base de datos como
- Comprobar consistencia de la base de datos (DBCC)
- Acceso de usuario restringido después de la restauración
- Mantener configuración de duplicados
- Filtro de Agente SQL

Nota: Estas opciones de restauración están disponibles para la restauración de bases de datos y no se pueden aplicar a la restauración de componentes que no correspondan a una base de datos.

Más información:

[Descripción general de la restauración](#) (en la página 73)

[Métodos de restauración](#) (en la página 86)

Opción de selección automática

La opción de selección automática elige las siguientes opciones:

- Otras sesiones que se deben restaurar con la sesión que está restaurando de forma que la tarea de restauración se lleve a cabo de forma correcta
- Las opciones adecuadas para la tarea de restauración

La opción de selección automática se encuentra activada de forma predeterminada para todas las tareas de restauración de base de datos. Con la opción de selección automática se ahorra tiempo y se evitan errores al empaquetar tareas de restauración.

Opción de tipo de restauración

Dispone de la posibilidad de seleccionar el tipo de restauración de entre las siguientes opciones:

- **Opción Base de datos:** permite restaurar bases de datos completas, copias de seguridad diferenciales y copias de seguridad de registro de transacciones.
- **Opción Archivos o grupos de archivos:** permite restaurar copias de seguridad de archivos o grupos de archivos, o archivos que pertenezcan a copias de seguridad de la base de datos, pero no permite restaurar archivos que pertenezcan a copias de seguridad de registro o a copias de seguridad diferenciales. Después de seleccionar la opción Archivos o grupos de archivos, deberá seleccionar los archivos que desee restaurar.

- **Opción Restauración parcial:** permite realizar las siguientes acciones:
 - Restaurar parte de la base de datos a la ubicación original
 - Restaurar parte de una base de datos a otra ubicación de forma que pueda copiar datos dañados o perdidos a la base de datos original de nuevo

Nota: Puede utilizar esta opción sólo con las sesiones de copia de seguridad de la base de datos completa.

Requisitos para restaurar archivos o grupos de archivos

Después de restaurar un archivo o un grupo de archivos, deberá aplicar una sesión de registro de transacciones para poner al día el contenido del archivo para que sea coherente con el resto de la base de datos. Por tanto, cada vez que realice una copia de seguridad de un archivo o grupo de archivos, deberá realizar una copia de seguridad del registro de transacciones inmediatamente después.

Microsoft SQL Server requiere la restauración de todos los grupos de archivos para los que se hayan creado índices desde la última copia de seguridad, en una sola operación. Deberá cumplir este requerimiento cuando realice la restauración a partir de una copia de seguridad de grupo de archivos o a partir de una copia de seguridad de base de datos completa. Microsoft SQL Server detectará el índice de grupos de archivos y recopilará una lista de los grupos de archivos que se deben restaurar. Si no se cumple este requerimiento, Microsoft SQL Server proporcionará esta información cuando la restauración esté en ejecución. Puede consultar los resultados completos en el registro de actividad del agente para Microsoft SharePoint.

Para obtener más información sobre los requerimientos para restaurar archivos y grupos de archivos, consulte la documentación de Microsoft SQL Server.

Opción Forzar la restauración

La opción Forzar la restauración en los archivos existentes permite que Microsoft SQL Server sobrescriba los archivos que no reconoce como parte de la base de datos que está restaurando. Utilice esta opción sólo si recibe un mensaje de Microsoft SQL Server que le indique que debe utilizar la opción With Replace.

Microsoft SQL Server soporta esta opción para la restauración de bases de datos y las operaciones de restauración de archivos o grupos de archivos.

iImportante! Active esta opción antes de restaurar una base de datos en Microsoft SQL Server 2005.

Opción Estado de fin de recuperación

La opción Estado de fin de recuperación permite especificar el estado final de una restauración de sesión mediante las siguientes opciones:

Dejar base de datos operativa. No se puede restaurar ningún registro de transacciones adicional

Esta opción indica a la operación de restauración que no realice la restauración de las transacciones no confirmadas. Después del proceso de recuperación, la base de datos estará lista para su uso.

Nota: Si utiliza la selección automática, no tiene que elegir ninguna de las selecciones de Estado de fin de recuperación manualmente ya que CA ARCserve Backup realiza la selección de sesiones y las opciones necesarias automáticamente. Si no activa la selección automática, deberá seguir las reglas de Microsoft SQL Server con respecto al flujo de restauración. Para obtener más información, consulte la documentación de Microsoft SQL Server.

Dejar base de datos no operativa; permitir restaurar registros de transacciones adicionales

Esta opción indica a la operación de restauración que *no* realice la restauración de las transacciones no confirmadas. Debe elegir esta opción o la opción Dejar base de datos de sólo lectura para aplicar otras copia de seguridad diferencial o registro de transacciones. Con Microsoft SQL Server es necesario utilizar esta opción para todas excepto para la sesión final. También debe utilizar esta opción para restauraciones de bases de datos con varias restauraciones de registros de transacciones o cuando son necesarias varias sesiones para una restauración (por ejemplo, una copia de seguridad de base de datos completa seguida de una copia de seguridad diferencial).

Dejar base de datos de sólo lectura y permitir restaurar registros de transacciones adicionales

Esta opción prepara un servidor en espera (copia de seguridad activa). Un servidor en espera es un servidor secundario que puede activar en línea si se produce un error en el servidor de producción primario. Contiene una copia de las bases de datos en el servidor primario. Para obtener más información sobre servidores en espera, consulte la documentación de Microsoft SQL Server.

Opción Restauración del registro a un momento dado

La opción Restauración del registro a un momento dado restaura una base de datos al estado en el que estaba en la fecha y hora especificadas. Debe utilizar la selección automática con esta opción.

Importante: No puede utilizar la opción Restauración del registro a un momento dado si la base de datos que va a recuperar utiliza el modelo de recuperación de registro masivo.

Para encontrar el registro correcto si ha seleccionado la opción Restauración del registro a un momento dado, Microsoft SQL Server restaurará el registro en cada copia de seguridad de registro de transacciones que contenga la hora de inicio y de finalización de la copia de seguridad. A continuación, Microsoft SQL Server busca este registro para la hora que haya especificado y realiza una de las siguientes acciones:

- Si Microsoft SQL Server encuentra la hora especificada, restaurará el registro hasta la parte del registro que contiene la hora enviada. El agente indicará a CA ARCserve Backup que detenga la restauración y la base de datos estará completamente recuperada. Si existen otros registros con el mismo nombre, dichos registros se ignorarán y se omitirán las sesiones posteriores.
- Si la hora especificada es posterior a la que aparece en el registro, Microsoft SQL Server restaurará el registro y dejará la base de datos en un estado de restauración, esperando la siguiente operación de restauración de registro.
- Si la hora especificada es anterior a las que se hayan especificado en el registro, Microsoft SQL Server no podrá restaurar el registro.

La opción Restauración del registro a un momento dado tiene limitaciones. Por ejemplo, si selecciona la opción Forzar la restauración en los archivos existentes en lugar de la opción Selección automática y restaura uno o varios registros que pertenezcan a la misma base de datos, pero no selecciona que se restauren en primer lugar la base de datos, la copia de seguridad diferencial y las sesiones de grupos de archivos adecuadas, la tarea no se completará y se ignorarán las sesiones posteriores para dicha base de datos.

Las opciones disponibles para Restauración del registro a un momento dado son las siguientes:

Detener a la hora

Esta opción incluye los campos de fecha y hora en los que se pueden introducir una fecha y una hora específicas. Esta opción permite recuperar la base de datos hasta la fecha y hora especificadas. Se trata de la opción predeterminada.

Detener antes de la marca de registro

Esta opción incluye los campos de fecha y hora en los que se pueden establecer una marca de fecha y hora específica. Esta opción permite recuperar la base de datos hasta la marca especificada, pero no incluye la transacción que contiene la marca. Si no selecciona la opción Después de hora y fecha, la recuperación se detendrá en la primera marca con el nombre especificado. Si selecciona la opción Después de hora y fecha, la recuperación se detendrá en la primera marca con el nombre especificado, exactamente en la fecha y hora o después de la fecha y hora especificadas.

Detener en la marca de registro

Esta opción incluye los campos de fecha y hora en los que se pueden establecer una marca de fecha y hora específica. Esta opción permite recuperar la base de datos hasta la marca especificada e incluye la transacción que contiene la marca. Si no selecciona la opción Después de hora y fecha, la recuperación se detendrá en la primera marca con el nombre especificado. Si selecciona la opción Después de hora y fecha, la recuperación se detendrá en la primera marca con el nombre especificado, exactamente en la fecha y hora o después de la fecha y hora especificadas.

Después de hora y fecha

Esta opción incluye los campos de fecha y hora en los que se pueden establecer una marca de fecha y hora específica. La recuperación se detiene en la marca especificada sólo cuando la marca de tiempo de la marca de registro es posterior a la hora especificada. Puede utilizar esta opción junto con la opción Detener antes de la marca de registro y Detener en la marca de registro.

Opción Restaurar archivos de base de datos como

La opción Restaurar archivos de base de datos como permite realizar las siguientes acciones:

- Ver la lista de archivos de la base de datos y la información relacionada.
- Seleccione los archivos que desee restaurar en una sesión de copia de seguridad de archivos grupos de archivos o en una restauración de archivos o grupos de archivos de una sesión de copia de seguridad de base de datos.

- Cambie la ubicación o el nombre de archivo de los archivos durante la restauración. Utilice la función de cambio de ubicación sólo con restauraciones de bases de datos completas o cuando utilice la selección automática.

Opciones de comprobación de la consistencia de la base de datos (DBCC)

Cuando para una restauración se activa la opción Comprobar la consistencia de la base de datos, se lleva a cabo la siguiente prueba:

- **DBCC CHECKDB:** comprueba la asignación y la integridad estructural de todos los objetos de la base de datos especificada. De forma predeterminada, CHECKDB realiza una comprobación de los índices que pueden aumentar el tiempo de ejecución general.

Nota: Los índices de tabla del sistema se comprueban independientemente de si selecciona esta opción.

- **DBCC CHECKCATALOG:** comprueba la consistencia en y entre tablas del sistema en la base de datos especificada.

Opción Acceso de usuario restringido después de la restauración

La opción Acceso de usuario restringido después de la restauración restringe el acceso a una base de datos recientemente restaurada a los miembros de las funciones db_owner, dbcreator o sysadmin. Para esta opción es necesaria la opción Dejar base de datos operativa. No se puede restaurar ningún registro de transacciones adicional.

Opción Mantener configuración de réplica

La opción Mantener configuración de réplica permite que la operación de restauración mantenga la configuración de réplica cuando se lleve a cabo la restauración de una base de datos publicada en un servidor distinto del servidor en el que se creó. Por tanto, esta opción impide que Microsoft SQL Server cambie la configuración de réplica cuando se lleva a cabo la restauración de una base de datos o la copia de seguridad de registro en un servidor en espera activo y permite recuperar la base de datos. Utilice la opción Mantener configuración de réplica cuando establezca una configuración de réplica para que funcione con una entrega de registro.

No puede seleccionar esta opción cuando realice una restauración de una copia de seguridad con la opción Base de datos no operativa; permitir restaurar registros de transacciones adicionales. Sólo se puede utilizar esta opción con la opción Dejar base de datos operativa. No se puede restaurar ningún registro de transacciones adicional.

Métodos de restauración

El gestor de restauración permite realizar operaciones de restauración de datos de SharePoint 2003. El Agente para Microsoft SharePoint admite los siguientes métodos de restauración:

- **Método Restaurar por sesión:** En este método aparece una lista de todos los medios utilizados en las copias de seguridad y los archivos que contiene. Este método permite seleccionar objetos para las tareas de restauración en función de las sesiones de copia de seguridad.
- **Restaurar por árbol:** Permite seleccionar objetos para las tareas de restauración según el equipo de origen desde el que se realizó la copia de seguridad de los datos. Si selecciona este método, no podrá restaurar todo el contenido del servidor como un todo, deberá seleccionar cada objeto subordinado de forma individual. Utilice este método cuando no sepa en qué medios se encuentran los datos que necesita, pero tenga una idea general de lo que necesita restaurar y del equipo en el que se encuentra. Éste es el método predeterminado del gestor de restauración.

Nota: No se permite el uso del método Restaurar por consulta.

Más información:

[Descripción general de la restauración](#) (en la página 73)

[Opciones de restauración](#) (en la página 79)

Restauración de datos

Use el gestor de restauración en CA ARCserve Backup para restaurar datos de SharePoint.

Para restaurar datos de SharePoint:

1. En el gestor de restauración, seleccione los datos de origen con el método Restaurar por sesión o Restaurar por árbol.

Nota: No se permite el uso del método Restaurar por consulta.

2. Seleccione el destino de restauración.
3. Establezca las opciones de restauración.
4. Defina el programa de restauración.
5. Envíe la tarea de restauración.

Restauración de datos mediante el método Restaurar por árbol

Use el Gestor de restauración en CA ARCserve Backup para restaurar datos de bases de datos y que no correspondan a bases de datos.

Para restaurar datos de bases de datos y que no correspondan a bases de datos mediante el método Restaurar por árbol

1. En la ficha Origen del Gestor de restauración, seleccione Restaurar por árbol en la lista desplegable.
2. En el árbol de desplazamiento, expanda el nodo del Agente para Microsoft SharePoint y seleccione el nodo que desee restaurar.
3. (Opcional) Para utilizar una copia de seguridad que no sea la más reciente, haga clic en Historial de versiones. Aparecerá el cuadro de diálogo Historial de versiones.

El Historial de versiones proporciona información sobre el nombre de medio adjunto a cada sesión de copia de seguridad, su número de sesión de copia de seguridad, método de copia de seguridad y la fecha y la hora en las que se ha realizado la copia de seguridad. Mediante Historial de versiones, puede seleccionar la sesión que va a restaurar a partir del medio de copia de seguridad.

4. Si se trata de una sesión de base de datos, haga clic con el botón secundario del ratón en el nodo seleccionado y elija Opciones de agente en la ventana emergente.

Aparecerá el cuadro de diálogo Opciones de restauración del Agente de copia de seguridad. El cuadro de diálogo puede variar en función de las sesiones de restauración seleccionadas.

Importante: La opción Selección automática del cuadro de diálogo Opciones de restauración del Agente de copia de seguridad selecciona automáticamente las opciones de restauración adecuadas para la copia de seguridad.

5. Seleccione las opciones de restauración con uno de los siguientes métodos:
 - Haga clic en Aceptar para permitir que la opción Selección automática seleccione las opciones de restauración adecuadas para la tarea de restauración. La opción de selección automática es la opción predeterminada para todas las tareas de restauración.
 - Seleccione manualmente las opciones que desea utilizar para esta sesión de restauración y haga clic en Aceptar.
6. En la ficha Origen, asegúrese de que esté seleccionada la sesión que desea restaurar.

7. En la ficha Destino, seleccione un destino mediante uno de los métodos que se indican a continuación:
 - Para las bases de datos de SharePoint, seleccione uno de los siguientes destinos:
 - La ubicación original: seleccione la opción Restaurar archivos a sus ubicaciones originales.
 - La instancia de SQL: puede cambiar el nombre de la base de datos o modificar la ubicación de almacenamiento. Anule la selección de la casilla de verificación Ubicación original y seleccione el destino.
 - Una base de datos de SharePoint existente: si decide restaurar en una base de datos existente, los datos restaurados sobrescriben el contenido de la base de datos de destino. Anule la selección de la opción Restaurar archivos a sus ubicaciones originales, seleccione el servidor de destino y seleccione la base de datos que desee sobrescribir.
 - Para datos que no correspondan a una base de datos de SharePoint, seleccione uno de los siguientes destinos:
 - La ubicación original: seleccione la opción Restaurar archivos a sus ubicaciones originales.
 - Una ubicación alternativa del agente para Microsoft SharePoint del mismo tipo: si selecciona este destino, deberá seleccionar un elemento de destino del mismo tipo para evitar que se produzca un error en la tarea. Por ejemplo, una biblioteca de documentos compatible con versiones anteriores sólo se puede restaurar a otra biblioteca de documentos compatible con versiones anteriores. Recuerde que la selección de esta ubicación de destino provocará la sobrescritura de los datos.
8. Haga clic en Iniciar.

Aparecerá el cuadro de diálogo Nombre de usuario y contraseña de sesión.

9. Verifique o cambie el nombre de usuario o la contraseña del equipo Windows en el que está cargado Microsoft SQL Server. Para verificar o cambiar el nombre de usuario o la contraseña, realice los siguientes pasos:
 - a. En la ficha Equipo, seleccione una sesión y haga clic en Editar.
Se abrirá el cuadro de diálogo Introducir el nombre de usuario y la contraseña.
 - b. Introduzca o cambie el nombre de usuario y la contraseña.
 - c. Si ha asignado una contraseña de sesión a esta sesión, introduzca la contraseña de sesión.
 - d. Para aplicar el nombre de usuario, la contraseña y la contraseña de sesión que ha introducido a todas las sesiones que se van a restaurar, seleccione la opción Aplicar [nombre de usuario y contraseña] a todas las filas.
 - e. Haga clic en Aceptar.
10. Verifique o cambie el nombre de usuario o la contraseña de los servidores de base de datos en los que está restaurando. Para verificar o cambiar el nombre de usuario o la contraseña de los servidores de base de datos, realice los siguientes pasos:
 - a. En la ficha Agente de base de datos, seleccione una sesión y haga clic en Editar.
Se abrirá el cuadro de diálogo Introducir el nombre de usuario y la contraseña.
 - b. Introduzca o cambie el nombre de usuario y la contraseña.
 - c. Para aplicar el nombre de usuario, la contraseña y la contraseña de sesión que ha introducido a todas las sesiones que se van a restaurar, seleccione la opción Aplicar [nombre de usuario y contraseña] a todas las filas.
 - d. Haga clic en Aceptar.
11. Haga clic en Aceptar en el cuadro de diálogo Introducir el nombre de usuario y la contraseña de sesión.
Se abrirá el cuadro de diálogo Enviar tarea.
12. (Opcional) Utilice el cuadro de diálogo Enviar tarea para seleccionar la hora de ejecución de la tarea, establezca la tarea en espera, agregue una descripción opcional de la tarea de restauración o seleccione una prioridad de origen.

13. Haga clic en Aceptar para enviar esta tarea.

Si ha seleccionado Ejecutar ahora, se abrirá la ventana Estado de tarea. Utilice esta ventana para controlar la tarea. Para obtener más información sobre la ventana Estado de tarea, consulte la *Guía de administración*.

Notas:

Si se realiza la copia de seguridad de una base de datos Microsoft SQL con el Agente para Microsoft SQL Server y el Agente para Microsoft SharePoint 2003, el historial de copias de seguridad de la base de datos de la rama SharePoint de Restaurar por árbol sólo contendrá las copias de seguridad realizadas con el Agente para Microsoft SharePoint, mientras que el historial de copias de seguridad de la base de datos de la rama Microsoft SQL Server de Restaurar por árbol contendrá todas las copias de seguridad realizadas con ambos agentes.

Debe usar Restaurar por sesión para llevar a cabo una restauración diferencial de la base de datos de configuración. En SharePoint 2003, el Agente no puede seleccionar de forma automática las copias de seguridad completas anteriores y necesarias para llevar a cabo una restauración diferencial en Restaurar por árbol.

Restauración de datos mediante el método Restaurar por sesión

Use el gestor de restauración en CA ARCserve Backup para restaurar datos de bases de datos y que no correspondan a bases de datos.

Para restaurar datos de bases de datos y que no correspondan a bases de datos mediante el método Restaurar por sesión:

1. En la ficha Origen del Gestor de restauración, seleccione Restaurar por sesión en la lista desplegable.
Aparecerá una lista de los medios que ha utilizado al realizar la copia de seguridad con CA ARCserve Backup.
2. Seleccione el medio que contiene la copia de seguridad que desee restaurar y seleccione la sesión que contiene la base de datos o el registro específicos que desee restaurar.

Nota: deberá realizar una restauración independiente de sesión para cada componente de datos de base de datos y de datos que no correspondan a una base de datos que desee restaurar.

Si va a restaurar un componente de datos que no corresponde a una base de datos, omita el paso 4.

3. (Opcional) Si va a restaurar una base de datos, realice los siguientes procedimientos:
 - a. Haga clic con el botón derecho en la sesión que contiene la base de datos o el registro que desee restaurar y seleccione Opciones del agente de copia de seguridad en la ventana emergente.

Aparecerá el cuadro de diálogo Opciones de restauración del Agente de copia de seguridad. Es posible que este cuadro de diálogo varíe en función de las sesiones de restauración seleccionadas.
 - b. Haga clic en Aceptar para permitir que la opción de selección automática seleccione las opciones de restauración adecuadas para la tarea de restauración. Si no, seleccione manualmente las opciones que desee utilizar para esta sesión de restauración y haga clic en Aceptar.
4. En la ficha Origen, verifique que la sesión que desea restaurar está seleccionada.
5. En la ficha Destino, seleccione un destino mediante uno de los métodos que se indican a continuación:
 - Para las bases de datos de SharePoint, seleccione uno de los siguientes destinos:
 - La ubicación original: seleccione la opción Restaurar archivos en sus ubicaciones originales.
 - La instancia de SQL: puede cambiar el nombre de la base de datos o modificar la ubicación de almacenamiento. Anule la selección de la casilla de verificación Ubicación original y seleccione el destino.
 - Una base de datos de SharePoint existente: al seleccionar restaurar en una base de datos existente, los datos restaurados sobrescribirán el contenido de la base de datos de destino. Anule la selección de la opción Restaurar archivos a sus ubicaciones originales, seleccione el servidor de destino y seleccione la base de datos que desee sobrescribir.
 - Para datos que no correspondan a una base de datos de SharePoint, seleccione uno de los siguientes destinos:
 - La ubicación original: seleccione la opción Restaurar archivos en sus ubicaciones originales.
 - Una ubicación alternativa del agente para Microsoft SharePoint del mismo tipo: si selecciona este destino, deberá seleccionar un elemento de destino del mismo tipo para evitar que se produzca un error en la tarea. Por ejemplo, una biblioteca de documentos compatible con versiones anteriores sólo se puede restaurar a otra biblioteca de documentos compatible con versiones anteriores. Recuerde que la selección de esta ubicación de destino provocará la sobrescritura de los datos.

6. Haga clic en Iniciar.
Aparecerá el cuadro de diálogo Nombre de usuario y contraseña de sesión.
7. Verifique o modifique el nombre de usuario o la contraseña del equipo con Windows en el que está cargado Microsoft SQL Server. Para verificar o modificar el nombre de usuario o la contraseña, realice los siguientes pasos:
 - a. En la ficha Equipo, seleccione una sesión y haga clic en Editar.
Se abrirá el cuadro de diálogo Introducir el nombre de usuario y la contraseña.
 - b. Introduzca o modifique el nombre de usuario y la contraseña.
 - c. Si ha asignado una contraseña de sesión a esta sesión, introduzca la contraseña de sesión.
 - d. Para aplicar el nombre de usuario, la contraseña y la contraseña de sesión que ha introducido a todas las sesiones que se van a restaurar, seleccione la opción Aplicar [nombre de usuario y contraseña] a todas las filas.
 - e. Haga clic en Aceptar.
8. Verifique o modifique el nombre de usuario o la contraseña de los servidores de base de datos en los que está restaurando. Para verificar o modificar el nombre de usuario o la contraseña de los servidores de base de datos, realice los siguientes pasos:
 - a. En la ficha DBAgent, seleccione una sesión y haga clic en Editar.
Se abrirá el cuadro de diálogo Introducir el nombre de usuario y la contraseña.
 - b. Introduzca o modifique el nombre de usuario y la contraseña.
 - c. Para aplicar el nombre de usuario, la contraseña y la contraseña de sesión que ha introducido a todas las sesiones que se van a restaurar, seleccione la opción Aplicar [nombre de usuario y contraseña] a todas las filas.
 - d. Haga clic en Aceptar.
9. Haga clic en Aceptar en el cuadro de diálogo Introducir el nombre de usuario y la contraseña.
Se abrirá el cuadro de diálogo Enviar tarea.
10. (Opcional) Utilice el cuadro de diálogo Enviar tarea para seleccionar la hora de ejecución de la tarea, establezca la tarea en espera, agregue una descripción opcional de la tarea de restauración o seleccione una prioridad de origen.

11. Haga clic en Aceptar para enviar esta tarea.

Si ha seleccionado Ejecutar ahora, se abrirá la ventana Estado de tarea. Utilice esta ventana para controlar la tarea. Para obtener más información sobre la ventana de estado de la tarea, consulte la *Guía de administración*.

Restauración de datos a ubicaciones de disco alternativas mediante la selección automática

Puede restaurar una base de datos a una ubicación diferente en un disco (por ejemplo, a una letra de unidad o ruta de directorio diferente o con un nombre de archivo diferente) cuando utiliza la selección automática sólo en el caso de que en el cuadro de diálogo Opciones de restauración del Agente de copia de seguridad aparezcan las entradas de ruta de archivo de los archivos de datos.

Para determinar si puede utilizar la selección automática para restaurar una base de datos o una sesión a una ubicación distinta:

1. Haga clic con el botón derecho en la base de datos, si va a utilizar Restaurar por árbol o en la última sesión de copia de seguridad de dicha base de datos, si va a utilizar Restaurar por sesión.
2. Seleccione Opciones de agente de copia de seguridad en la ventana emergente. Aparecerá el cuadro de diálogo Opciones de restauración del Agente de copia de seguridad.
3. Si en esta sección llamada Restaurar archivos de base de datos como aparecen archivos de datos y grupos de archivos, podrá utilizar la selección automática.

Restaurar a ubicaciones de disco alternativas mediante sesión individual

Si en la sección Restaurar archivos de base de datos como no aparecen los grupos de archivos y los archivos de datos, para restaurar las sesiones a una ubicación de disco alternativa, deberá restaurar las sesiones de forma individual. Para restaurar sesiones a una ubicación de disco alternativa de forma individual, utilice uno de los siguientes métodos:

- [Restaurar por sesión mediante una tarea de restauración única](#) (en la página 95).
- [Restaurar por sesión mediante una tarea diferente para cada sesión](#) (en la página 94).

Restaurar por sesión mediante una tarea diferente para cada sesión

Si realiza la restauración mediante una tarea diferente para cada sesión, puede enviar cada tarea en espera y, a continuación, preparar cada tarea de forma individual, cuando la anterior finaliza.

Para empaquetar la tarea de restauración de base de datos como tareas diferentes:

1. En la ficha Origen del Gestor de restauración, seleccione Restaurar por sesión en la lista desplegable. Aparecerá una lista de los medios que ha utilizado al realizar la copia de seguridad con CA ARCserve Backup.
2. Seleccione los medios que contienen la copia de seguridad que desea restaurar, expanda la sesión que contenga la copia de seguridad y seleccione la copia de seguridad de base de datos completa más reciente que desea restaurar. Ésta es la copia de seguridad completa de la que dependen las sesiones de copia de seguridad más recientes.
3. Haga clic con el botón derecho en sesión de copia de seguridad y seleccione Opciones de Agente de copia de seguridad en la ventana emergente. Aparecerá el cuadro de diálogo Opciones de restauración del Agente de copia de seguridad.
4. Desactive la casilla de verificación de selección automática y edite las rutas y nombres de archivo según corresponda.
5. Seleccione la opción Dejar base de datos no operativa; permitir restaurar registros de transacciones adicionales en Estado de fin de recuperación.
6. Haga clic en Aceptar para cerrar el cuadro de diálogo Opciones de restauración del Agente de copia de seguridad y enviar la tarea de restauración.
7. Seleccione la siguiente sesión de copia de seguridad para la base de datos que desea restaurar.
8. Haga clic con el botón derecho en sesión de copia de seguridad y seleccione Opciones de Agente de copia de seguridad en la ventana emergente. Aparecerá el cuadro de diálogo Opciones de restauración del Agente de copia de seguridad.
9. Desactive la opción de selección automática.
10. Si *no* se trata de la última sesión que se va a restaurar, seleccione la opción **Dejar base de datos no operativa; permitir restaurar registros de transacciones adicionales** en Estado de fin de recuperación.

Si *sí* se trata de la última sesión que se va a restaurar, active Dejar base de datos operativa. La opción No se puede restaurar ningún registro de transacciones adicional aparecerá seleccionada en Estado de fin de recuperación.

11. Haga clic en Aceptar para cerrar el cuadro de diálogo Opciones de restauración del Agente de copia de seguridad y enviar la tarea de restauración. Para obtener instrucciones sobre la restauración por sesión, consulte la sección adecuada de este capítulo:
12. Repita estos pasos desde el punto en que se cerró el cuadro de diálogo Opciones de restauración del Agente de copia de seguridad y envíe la tarea de restauración hasta que se hayan enviado para restauración todas las sesiones de copia de seguridad que desee.

Nota: Debe desactivar las selecciones anteriores antes de seleccionar opciones para la siguiente tarea.

Restaurar por sesión mediante una tarea de restauración única

Utilice el gestor de restauración en CA ARCserve Backup para restaurar bases de datos por sesión mediante una sola tarea de restauración.

Para restaurar bases de datos por sesión mediante una tarea de restauración única:

1. En la ficha Origen del Gestor de restauración, seleccione Restaurar por sesión en la lista desplegable. Aparecerá una lista de los medios que ha utilizado al realizar la copia de seguridad con CA ARCserve Backup.
2. Seleccione los medios que contienen la copia de seguridad que desea restaurar, expanda la sesión que contenga la copia de seguridad y seleccione la sesión de copia de seguridad actual.
3. Haga clic con el botón derecho en sesión de copia de seguridad y seleccione Opciones de Agente de copia de seguridad en la ventana emergente. Aparecerá el cuadro de diálogo Opciones de restauración del Agente de copia de seguridad.
4. Desactive la selección automática y seleccione la opción Dejar base de datos no operativa; permitir restaurar registros de transacciones adicionales en Estado de fin de recuperación.

Nota: si esta opción no está seleccionada, no podrá restaurar ningún registro de transacciones adicional.

5. Haga clic en Aceptar.
6. Para cada copia de seguridad requerida de la base de datos, seleccione la siguiente sesión más reciente, abra el cuadro de diálogo Opciones de restauración del Agente de copia de seguridad, desactive la selección automática y seleccione la opción Dejar base de datos no operativa, permitir restaurar registros de transacciones adicionales en Estado de fin de recuperación. Haga clic en Aceptar.

7. En la sesión de copia de seguridad más antigua, es decir, la copia de seguridad completa de la que depende el resto, realice los cambios de nombres y rutas de archivos pertinentes.

Importante: No edite las rutas o los nombres de archivo de ninguna de las sesiones a excepción de la copia de seguridad completa.

8. Complete el empaquetado de la tarea de restauración y envíe la tarea de restauración. Para obtener instrucciones sobre la restauración por sesión, consulte la sección adecuada de esta guía:

Restauración de bases de datos en sistemas de Microsoft SQL alternativos

Utilice el Gestor de restauración para restaurar bases de datos en otro equipo instalado con Microsoft SQL Server.

Para restaurar una base de datos en otro equipo con Microsoft SQL Server

1. En la ficha Origen del Gestor de restauración, seleccione Restaurar por sesión en la lista desplegable.
Aparecerá una lista de los medios que ha utilizado al realizar copias de seguridad con CA ARCserve Backup.
2. Seleccione el medio que contiene la copia de seguridad que desea restaurar, y seleccione la sesión que contiene la base de datos específica que desea restaurar.
3. Haga clic con el botón secundario en la sesión que contiene la base de datos que desea restaurar, y seleccione Opciones del agente de copia de seguridad en la ventana emergente.
4. En la ficha Origen, verifique que la sesión que desea restaurar está seleccionada.
5. En la ficha Destino, desactive la casilla de verificación Restaurar archivos a sus ubicaciones originales.
6. En la estructura de directorios, expanda el objeto Sistemas Windows y seleccione el servidor de destino.
7. Expanda el nodo del Agente de Microsoft SharePoint, expanda el conjunto que contiene la base de datos de la que ha hecho copia de seguridad y seleccione el objeto del conjunto.

La ubicación de destino que se muestra debajo de Restaurar archivos a sus ubicaciones originales no se muestra correctamente.

8. Especifique la ubicación de destino correcta con el formato siguiente:
`\\<NombreEquipoServidorBaseDatos>\dbasql@<NombreInstanciaSQLServer>\<NombreBaseDatos>`

Si el nombre de instancia del servidor SQL es el nombre predeterminado, el destino sería
`\\<NombreEquipoServidorBaseDatos>\dbasql@MSSQLSERVER\<NombreBaseDatos>`
9. Haga clic en Iniciar.
Aparecerá el cuadro de diálogo Nombre de usuario y contraseña de sesión.
10. Verifique o cambie el nombre de usuario o la contraseña del equipo Windows en el que está cargado Microsoft SQL Server. Para verificar o cambiar el nombre de usuario o la contraseña, realice los siguientes pasos:
 - a. En la ficha Equipo, seleccione una sesión y haga clic en Editar.
Se abrirá el cuadro de diálogo Introducir el nombre de usuario y la contraseña.
 - b. Introduzca o cambie el nombre de usuario y la contraseña.
 - c. Si ha asignado una contraseña de sesión a esta sesión, introduzca la contraseña de sesión.
 - d. Para aplicar el nombre de usuario, la contraseña y la contraseña de sesión que ha introducido a todas las sesiones que se van a restaurar, seleccione la opción Aplicar [nombre de usuario y contraseña] a todas las filas.
 - e. Haga clic en Aceptar.
11. Verifique o cambie el nombre de usuario o la contraseña de los servidores de base de datos en los que está restaurando. Para verificar o cambiar el nombre de usuario o la contraseña de los servidores de base de datos, realice los siguientes pasos:
 - a. En la ficha Agente de base de datos, seleccione una sesión y haga clic en Editar.
Se abrirá el cuadro de diálogo Introducir el nombre de usuario y la contraseña.
 - b. Introduzca o cambie el nombre de usuario y la contraseña.
 - c. Para aplicar el nombre de usuario, la contraseña y la contraseña de sesión que ha introducido a todas las sesiones que se van a restaurar, seleccione la opción Aplicar [nombre de usuario y contraseña] a todas las filas.
 - d. Haga clic en Aceptar.

12. Haga clic en Aceptar en el cuadro de diálogo Introducir el nombre de usuario y la contraseña de sesión.

Se abrirá el cuadro de diálogo Enviar tarea.

13. (Opcional) Utilice el cuadro de diálogo Enviar tarea para seleccionar la hora de ejecución de la tarea, establezca la tarea en espera, agregue una descripción opcional de la tarea de restauración o seleccione una prioridad de origen.

14. Haga clic en Aceptar para enviar esta tarea.

Si ha seleccionado Ejecutar ahora, se abrirá la ventana Estado de tarea. Utilice esta ventana para controlar la tarea. Para obtener más información sobre la ventana Estado de tarea, consulte la *Guía de administración*.

Capítulo 7: Uso de mejores prácticas

En esta sección se recomienda las mejores prácticas para el uso del agente de CA ARCserve Backup para Microsoft SharePoint en los sistemas SharePoint 2007.

Esta sección contiene los siguientes puntos:

[Selección de la ubicación apropiada](#) (en la página 99)

[Configuración de permiso de acceso en ubicación de vaciado](#) (en la página 100)

Selección de la ubicación apropiada

Debe seleccionar una ubicación apropiada para la copia de seguridad y la restauración. Se aplican las siguientes consideraciones:

- Espacio disponible en disco: el agente para SharePoint 2007 almacena datos en una ubicación de vaciado durante la copia de seguridad y la restauración. Debe asegurarse de que haya espacio suficiente para todos los componentes de los que se vaya a realizar la copia de seguridad. Si desea saber la cantidad de espacio en disco que necesita para la tarea de copia de seguridad, abra el gestor de copia de seguridad, seleccione el componente del que vaya a realizar la copia de seguridad y, a continuación, compruebe el espacio en disco necesario.

Tamaño en disco de objeto necesario	3,318,633,869 Bytes
-------------------------------------	---------------------

- Banda de red disponible: debe seleccionar una banda de red disponible para la ubicación de vaciado diferencial en función del tráfico de la red y de los costes implicados. Tenga en cuenta lo siguiente:
 - CA ARCserve Server cuesta menos porque los datos se transfieren una vez.
 - El agente de CA ARCserve SharePoint (equipo local) y otros nombres de servidor (NAS, archivo) cuestan más porque es posible que los datos se tengan que transferir dos veces.
- Ubicación de agente de ARCserve Server y SharePoint 2007-CA ARCserve SharePoint (equipo local) y otros nombres de servidor (NAS, archivo) admiten los cuatro escenarios siguientes:
 - El agente y el servidor se instalan en un solo dominio de Windows.
 - El agente y el servidor se instalan en dos dominios diferentes y un dominio confía en el otro.

- El agente y el servidor se instalan en diferentes dominios de Windows y no existe ninguna relación de confianza.
- El agente o el servidor está instalado en un grupo de trabajo y el otro en un dominio.

Nota: CA ARCserve Server sólo admite los dos primeros escenarios anteriores.

Configuración de permiso de acceso en ubicación de vaciado

Las cuentas de la tabla siguiente pueden acceder a la carpeta compartida:

Cuenta	Permiso de acceso a ubicación de vaciado para copia de seguridad	Permiso de acceso a ubicación de vaciado para restauración
Cuenta SQL del servidor de base de datos	Todos los permisos excepto el de control total	Permiso de lectura
Cuenta de servicio de temporizador	Todos los permisos excepto el de control total	Permiso de lectura
Cuenta de agrupación de administrador central	Todos los permisos excepto el de control total	Todos los permisos excepto el de control total

Si la cuenta SQL del servidor de base de datos se encuentra en un sistema local, deberá conceder el permiso necesario para el equipo del servidor SQL. Si quiere saber quién tiene asignados permisos a la carpeta compartida, abra el gestor de copia de seguridad, seleccione la cuenta y, a continuación, comprueba la lista de usuarios que tienen permisos en la carpeta compartida.

Lista de usuarios con permiso de carpeta compartida para restauración de copia de seguridad	Arthur (Arthur-W35-2)
---	-----------------------

Apéndice A: Recuperación de desastres

Esta sección contiene los siguientes puntos:

[Soporte de la recuperación de desastres en los sistemas SharePoint 2003 por parte del agente](#) (en la página 101)

[Restaurar un servidor Web de cliente](#) (en la página 102)

[Restaurar un servidor de bibliotecas de documentos compatibles con versiones anteriores](#) (en la página 103)

[Restauración de un servidor de índices de búsqueda](#) (en la página 103)

[Restauración de un servidor de base de datos](#) (en la página 104)

[Ejecución de una recuperación de desastres del nivel de la base de datos en los sistemas SharePoint 2007](#) (en la página 106)

Soporte de la recuperación de desastres en los sistemas SharePoint 2003 por parte del agente

Una situación de recuperación de desastres habitual puede requerir que reconstruya los equipos y vuelva a instalar Windows y CA ARCserve Backup antes de volver a instalar el agente para Microsoft SharePoint.

El Agente para Microsoft SharePoint sólo protege los datos de usuario, no protege el software ni la configuración del equipo o equipos donde SharePoint esté instalado. En una situación de recuperación de desastres, deberá recuperar estos equipos y asegurarse de que el Agente para Microsoft SharePoint esté en ejecución antes de poder restaurar los datos de SharePoint.

En una instalación de SharePoint, cada servidor puede desempeñar las funciones siguientes:

- [Servidor Web de cliente](#) (en la página 102).
- [Servidor de bibliotecas de documentos compatible con versiones anteriores](#) (en la página 103).
- [Servidor de índices de búsqueda](#) (en la página 103).
- [Servidor de base de datos](#) (en la página 104).

Estas funciones se pueden asignar a distintos servidores o, en el caso de una configuración de servidor único, a un equipo. La función o funciones realizadas por un servidor determinan los elementos necesarios para que sea posible la recuperación de desastres.

Restaurar un servidor Web de cliente

Los servidores Web de cliente almacenan datos personalizados necesarios para la recuperación de una instalación de SharePoint que no esté protegida por el Agente para Microsoft SharePoint. Para permitir una recuperación completa en caso de desastre, esta información deberá protegerse. Los archivos y los datos de los que se debe realizar una copia de seguridad son los siguientes:

- Metabase de IIS
- Directorios raíz de servidor virtual extendido de SharePoint
- Montajes de elementos Web personalizados
- Archivos de configuración y plantillas de SharePoint personalizadas
- Cualquier software adicional utilizado por los sitios de SharePoint

Puede proteger completamente esta información si utiliza el agente de cliente para Windows. Para obtener más información sobre la configuración de este agente, consulte la *Guía de agentes de cliente*.

Para restaurar un servidor Web de cliente:

1. Restaure o reconstruya el servidor.
2. Restaure la metabase de IIS y el resto de archivos que aparecen en el árbol.
3. Instale el software SharePoint Portal Server.
4. Conecte el servidor a la base de datos de configuración del conjunto de servidores y agregue el nuevo servidor a la topología como un servidor Web.
5. Si este servidor era el servidor Web de cliente donde estaba instalado el agente del enrutador de SharePoint, utilice el asistente de configuración de CA ARCserve Backup para Microsoft SharePoint para instalar el agente del enrutador de SharePoint.

Si debe reconstruir el servidor, instale el sistema operativo, Windows SharePoint Services o SharePoint Portal 2003, y todos los service packs de SharePoint antes de restaurar estos elementos. A continuación, puede conectar el servidor a la base de datos de configuración existente del conjunto de servidores y agregar el servidor reconstruido a la topología de servidores de SharePoint como un servidor Web.

Restaurar un servidor de bibliotecas de documentos compatibles con versiones anteriores

Puede restaurar un servidor de bibliotecas de documentos compatible con versiones anteriores mediante CA ARCserve Backup.

Para restaurar un servidor de bibliotecas de documentos compatible con versiones anteriores

1. Elimine todas las bibliotecas de documentos con Administración central de SharePoint Portal Server.
2. Elimine el servidor de bibliotecas de documentos de la topología del conjunto de servidores.
3. Restaure o reconstruya el servidor e instale el componente de bibliotecas de documentos compatibles con versiones anteriores.
4. Agregue el servidor a la topología de SharePoint.
5. Cree una nueva biblioteca de documentos compatible con versiones anteriores con el mismo nombre de biblioteca de documentos compatible con versiones anteriores.
6. Instale el Agente de datos externos de SharePoint con el asistente de configuración de CA ARCserve Backup para Microsoft SharePoint.
7. Restaure la biblioteca de documentos compatible con versiones anteriores.

Nota: La restauración de la Biblioteca de documentos compatible con versiones anteriores en una ubicación alternativa de un equipo remoto que ejecuta una versión diferente del motor de almacenamiento de Exchange al del equipo de origen provoca un error en el servicio de gestión de documentos de SharePoint Portal Server en el equipo remoto. Para evitarlo, debe asegurarse de que la versión del motor de almacenamiento de Exchange del equipo remoto sea el mismo que el de la versión que se ejecuta en el equipo de origen.

Restauración de un servidor de índices de búsqueda

Puede restaurar un servidor de índices de búsqueda mediante CA ARCserve Backup.

Para restaurar un servidor de índices de búsqueda

1. Elimine el servidor de la topología del conjunto de servidores.
2. Restaure o reconstruya el servidor, e instale el software SharePoint Portal y todos los service packs de SharePoint.

3. Conecte el servidor a la base de datos de configuración del conjunto de servidores y agregue el nuevo servidor a la topología como un servidor de índices.
4. Instale el Agente de datos externos de SharePoint con el asistente de configuración de CA ARCserve Backup para Microsoft SharePoint.
5. Restaure los archivos de índices de búsqueda de SharePoint al nuevo servidor.

Nota: El rendimiento puede disminuir al realizar copias de seguridad o restauraciones de índices de búsqueda, ya que estas operaciones pueden consumir el 100% de los recursos de la CPU si el servidor SharePoint utilizado sólo cumple los requisitos mínimos de hardware para Microsoft SharePoint Portal Server. Consulte la guía del administrador de Microsoft SharePoint Portal Server para obtener más información sobre los requisitos de hardware.

Restauración de un servidor de base de datos

Puede restaurar Microsoft SQL Server 2000 o 2005 con CA ARCserve Backup.

Para restaurar Microsoft SQL Server 2000 ó 2005:

1. Restaure o reconstruya el servidor para que Microsoft SQL Server 2000 ó 2005 tenga la misma configuración que antes de que se produjera el error.
2. Cree una nueva base de datos de configuración con la herramienta Administración central de SharePoint.
3. Conecte todos los equipos SharePoint a la nueva base de datos de configuración y restablezca la topología de SharePoint al estado anterior a que se produjera el error.
4. Instale el agente de SharePoint SQL con el asistente de configuración de CA ARCserve Backup para Microsoft SharePoint en el servidor recuperado.
5. Realice una de las siguientes dos opciones:
 - Restaure todas las bases de datos de SharePoint, incluida la base de datos de configuración antigua.
 - Restaure todas las bases de datos de SharePoint, excepto la base de datos de configuración.

Microsoft no recomienda la primera opción ya que es posible que la base de datos de configuración no se sincronice con el resto de bases de datos de SharePoint. No obstante, si no se ha creado o eliminado ningún servidor o portal durante la realización de la copia de seguridad, la restauración debería realizarse correctamente.

Si utiliza la segunda opción, después de restaurar las bases de datos de SharePoint, deberá restaurar los servidores virtuales y portales de SharePoint mediante los procedimientos descritos en la *Guía del administrador de Microsoft SharePoint Portal Server 2003* y en la *Guía del administrador de Microsoft Windows SharePoint Services 2.0*.

Restaurar una instalación de servidor único con MSDE

El procedimiento para la instalación de un servidor único con MSDE o SQL 2005 Express difiere ligeramente si no puede restaurar el equipo para que MSDE o SQL 2005 Express se puedan ejecutar correctamente. Para solucionar esto, realice el siguiente procedimiento:

Para restaurar una instalación de servidor único mediante MSDE o SQL 2005 Express

1. Restaure o reconstruya el servidor.
2. Vuelva a instalar SharePoint Portal 2003 o Windows SharePoint Services y todos los service packs de SharePoint para volver a crear la instalación de MSDE o SQL 2005 Express y crear la base de datos de configuración.
3. Para instalar los componentes del agente para Microsoft SharePoint use el asistente de configuración de CA ARCserve Backup para Microsoft SharePoint.
4. Restaure todas las bases de datos de SharePoint, excepto la base de datos de configuración.

Utilice los procedimientos que se describen en la *Guía del administrador de Microsoft SharePoint Portal Server 2003* o la *Guía del administrador de Microsoft Windows SharePoint Services 2.0* para volver a crear los sitios de SharePoint Portal o Windows SharePoint Services.

Nota: Si sabe que la configuración de SharePoint era estable cuando se realizó la copia de seguridad, puede recuperar la base de datos de configuración. No obstante, Microsoft no soporta esta opción.

Ejecución de una recuperación de desastres del nivel de la base de datos en los sistemas SharePoint 2007

Si se bloquean uno o más equipos de un conjunto, se podrá dañar el conjunto completo o unos cuantos componentes. Si se produce un desastre, deberá seguir este proceso para restaurar los datos de SharePoint 2007:

- Restaure el sistema operativo en el equipo. La opción Disaster Recovery de CA ARCserve Backup proporciona un método eficiente y automatizado para que sea posible realizar este tipo de tareas. Para obtener más información, consulte la *guía de la opción Disaster Recovery*.
- Asegúrese de que las aplicaciones necesarias están operativas. SQL Server se debe ejecutar en el equipo en el que está instalado Microsoft SQL Server. El servidor Web de cliente y el servidor de aplicaciones necesitan SharePoint 2007.
- Si desea recuperar el conjunto completo deberá crear el nuevo conjunto utilizando productos de SharePoint y el asistente de configuración de tecnologías.
- Después de crear el nuevo conjunto, asegúrese de que se están ejecutando los siguientes servicios en la administración central de SharePoint 2007:
 - Búsqueda de ayuda para Windows SharePoint Services, búsqueda de Office SharePoint Server y servicios de cálculo de Excel para el conjunto SharePoint 2007
 - Búsqueda de Windows SharePoint Services para el conjunto Windows SharePoint Services 3.0
- Si el nuevo conjunto es una configuración independiente, deberá cambiar el nombre del proveedor de Shared Services (SharedService1) por un nuevo nombre que no exista en el conjunto original. Después de ejecutar la restauración, podrá eliminar el proveedor de Shared Services.
- Restaure el conjunto o sus componentes. Para obtener instrucciones sobre el modo de restaurar las bases de datos en SharePoint 2007, consulte Realización de una restauración del nivel de la base de datos.

Apéndice B: Configurar los valores de configuración de seguridad de Microsoft SQL Server

En este apéndice se explica el modo de configurar los valores de configuración de seguridad de Microsoft SQL Server para CA ARCserve Backup.

Esta sección contiene los siguientes puntos:

[Tipos de autenticación de Microsoft SQL Server](#) (en la página 107)

[Requisitos de autenticación](#) (en la página 107)

[Modificar la autenticación de usuario](#) (en la página 108)

[Comprobar o modificar el método de autenticación de Microsoft SQL Server](#) (en la página 108)

Tipos de autenticación de Microsoft SQL Server

Microsoft SQL Server proporciona los dos tipos siguientes de autenticación de usuario:

- Aplicar la identificación de inicio de sesión de Windows
- Utilizar credenciales de usuario independientes específicas de Microsoft SQL Server

Aunque Microsoft recomienda que únicamente se utilice la autenticación de Windows siempre que sea posible, existen determinadas instancias en las que resulta adecuado, o incluso necesario, activar la autenticación basada en Microsoft SQL Server. Por ejemplo, deberá utilizar la autenticación de Microsoft SQL Server para Microsoft SQL Server 2000 ó 2005 cuando la base de datos se esté ejecutando en un clúster.

Requisitos de autenticación

Para la autenticación de Microsoft SQL Server, deberá especificar una cuenta de usuario con privilegios de acceso de administrador del sistema. De forma predeterminada, Microsoft SQL Server crea una cuenta llamada *sa* con este nivel de acceso, pero el agente para Microsoft SharePoint podrá utilizar cualquier cuenta con privilegios equivalentes.

Para la autenticación de Windows, cualquier cuenta con equivalencia de administrador para el equipo en el que se está ejecutando la base de datos dispondrá por lo general de privilegios de acceso de administrador del sistema para la base de datos.

Nota: Un administrador de dominios o de Windows no dispondrá automáticamente de privilegios de acceso de administrador del sistema para la base de datos si la entrada de inicio de sesión BUILTIN\Administrators en Microsoft SQL Server se ha eliminado o no dispone de esta función o si existe una entrada de inicio de sesión independiente en Microsoft SQL Server para el usuario que no dispone de esta función.

Modificar la autenticación de usuario

Independientemente de la opción de autenticación seleccionada, deberá configurar tanto la de Windows como la de CA ARCserve Backup. Además, si modifica la opción, deberá actualizar los valores de configuración para que tanto Windows como CA ARCserve Backup reflejen el cambio. Si utiliza Microsoft SQL Server 2000, deberá modificar separadamente cada instancia del servidor.

Para modificar la autenticación de usuario y actualizar la configuración para Windows y CA ARCserve Backup para que reflejen los cambios, deberá comprobar y modificar el método de autenticación de Microsoft SQL Server.

Comprobar o modificar el método de autenticación de Microsoft SQL Server

Puede comprobar o cambiar el método de autenticación de Microsoft SQL Server mediante CA ARCserve Backup.

Para comprobar o modificar el método de autenticación de Microsoft SQL Server:

1. En el sistema en el que se está ejecutando Microsoft SQL Server, abra el Gestor corporativo de SQL Server.
2. En el panel Árbol, expanda las entradas situadas bajo la raíz de la consola hasta que acceda al servidor de base de datos.
3. Haga clic con el botón derecho en el nombre de servidor y seleccione Propiedades en la lista desplegable.

Se abrirá el cuadro de diálogo Propiedades.

4. En el cuadro de diálogo Propiedades, haga clic en la ficha Seguridad.
5. En Autenticación, seleccione una de las opciones siguientes:

Microsoft SQL Server y Windows

Activa la autenticación basada en servidor Microsoft SQL.

Sólo Windows

Sólo habilita nombres de usuario y contraseñas de Windows.

6. Haga clic en Aceptar.

Ahora el proceso de autenticación está configurado.

Apéndice C: Resolución de problemas

La información presentada a continuación se brinda para la resolución de problemas en la realización de copias de seguridad y tareas de restauración mediante el siguiente Agente de CA ARCserve Backup para Microsoft SharePoint:

Esta sección contiene los siguientes puntos:

[AE9972](#) (en la página 111)

AE9972

Si recibe un error de objeto AE9972 <Nombre de componente> en el evento OnRestore, realice las tareas siguientes:

1. Inicie el servicio de Windows SPAdmin que se muestra como Administración de servicios de SharePoint de Windows.
2. Vaya al sitio Web de Administración central de SharePoint 3.0 y seleccione Operaciones, Topología y Servicios, Servicios del servidor.
3. Elija el servidor del equipo del agente y seleccione el cuadro de selección Personalizado.
4. Haga clic en Administración central.
5. Haga clic en Iniciar.
6. Vuelva a ejecutar la tarea que ha dado error anteriormente.

Índice

A

- acceso de usuario restringido después de la restauración - 85
- agente
 - agente, arquitectura - 15
 - agente, base de datos de SharePoint - 17
 - agente, datos externos de SharePoint - 17
 - agente, enrutador de SharePoint - 17
 - configuración - 29
 - desinstalación - 33
 - funciones - 11
 - recuperación de desastres, compatibilidad - 101
- Agente de base de datos de SharePoint - 17
- Agente de datos externos de SharePoint - 17
- Agente de enrutador de SharePoint - 17
- Agente SQL, filtro - 85
- archivos y grupos de archivos, restauración - 79
- asistencia al cliente, información de contacto - 5

B

- base de datos, comprobación de la consistencia - 52, 85

C

- cifrado
 - cifrado, clave de inicio de sesión única - 13, 17, 18, 55
 - cifrado, soporte - 36, 53, 55
- configuración del agente - 29
- contactar con el servicio de soporte técnico - 5
- copia de seguridad
 - copia de seguridad completa - 47
 - copia de seguridad diferencial - 48
 - copias de seguridad de archivos o grupo de archivos - 49
 - descripción general - 43
 - empaquetado de tareas - 59, 60
 - estrategia - 46
 - incremental, copia de seguridad - 55
 - procedimiento - 57

- realización de copias de seguridad de bases de datos - 57
- registro de transacciones - 50
- tipos de copia de seguridad compatibles - 44
- copia de seguridad diferencial - 48
- copia de seguridad, opciones globales - 55
- copias de seguridad de archivos o grupo de archivos - 49
- copias de seguridad de bases de datos, procedimiento - 57

D

- desinstalación del agente - 33

E

- empaquetado de tareas dinámico - 59
- empaquetado de tareas explícito - 61
- Estado de fin de recuperación - 82
- estrategia para realizar copias de seguridad de datos - 46
- estructura de directorios, Administrador de copia de seguridad - 18

F

- Forzar la restauración, opción - 81

G

- gestor de copia de seguridad - 56

I

- incremental, copia de seguridad - 55
- Inicio de sesión única
 - Inicio de sesión única, base de datos - 12, 13, 21, 76
 - Inicio de sesión única, clave de cifrado - 14, 17, 18
 - Inicio de sesión única, configuración - 12, 21, 29, 76, 101
 - Inicio de sesión única, servidor - 11, 15, 73
- instalación
 - consideraciones - 26
 - requisitos previos - 28

M

Mantener configuración de duplicados - 85

R

recuperación de desastres - 101

registro de transacciones, copias de seguridad - 50

registro de transacciones, restauración - 78

restauración de copia de seguridad diferencial - 77

restauración de datos

bases de datos compatibles - 74

descripción general - 73

métodos - 86

opciones - 79, 80, 81, 82, 83, 84, 85

por árbol - 86, 87

por sesión - 90

recuperación de desastres - 102, 103, 104

registro de transacciones - 78

restauración de copias de seguridad diferenciales - 77

restauración de datos, restauración parcial - 79

restauración de datos, servidor de base de datos - 104

restauración de datos, servidor de bibliotecas de documentos compatibles con versiones anteriores - 103

restauración de datos, servidor de índices de búsqueda - 103

restauración de datos, servidor web de usuario - 102

restauración de registros de transacciones - 78

uso de la selección automática - 80, 93

uso del tipo de restauración - 80

Restauración del registro a un momento dado - 83

Restaurar archivos de base de datos como - 84
rotación, esquemas - 55

S

servicio de asistencia técnica, contacto - 5

servidor de base de datos, restauración mediante la recuperación de desastres - 104

servidor de bibliotecas de documentos compatible con versiones anteriores, restauración - 103

servidor de índices de búsqueda, restauración - 103

servidor Web de cliente, restauración - 102

servidor, funciones - 18

SharePoint, datos

entornos - 11

funciones de servidor - 18

tipos compatibles - 13

soporte, información de contacto - 5

SQL Server, autenticación - 107

T

tipos de copia de seguridad compatibles - 44

V

vista consolidada - 18