



Microsoft Dynamics™ GP  
**Ajuste de inflación**

**Copyright**

Copyright © 2007 Microsoft Corporation. Todos los derechos reservados.

El cumplimiento de todas las leyes de copyright correspondientes es responsabilidad del usuario. Sin limitación de los derechos protegidos por copyright, ninguna parte del presente documento puede reproducirse, almacenarse ni introducirse en un sistema de recuperación, ni transmitirse de ninguna forma o en ningún medio (electrónico, mecánico, mediante fotocopia o grabación, etc.), ni con ningún propósito, sin la autorización expresa y por escrito de Microsoft Corporation. No obstante lo expresado anteriormente, el licenciataria del software que se proporcionó con este documento podrá realizar una cantidad razonable de copias del presente sólo para uso interno.

**Marcas comerciales**

Microsoft y Microsoft Dynamics son marcas comerciales o marcas comerciales registradas de Microsoft Corporation o de sus filiales en los Estados Unidos y/o en otros países. FairCom y c-tree Plus son marcas comerciales de FairCom Corporation y están registradas en los Estados Unidos y en otros países.

Los nombres de las compañías y productos reales mencionados en esta documentación pueden ser marcas comerciales o marcas registradas, en los Estados Unidos y/o en otros países, de sus respectivos propietarios.

Los ejemplos de compañías, organizaciones, productos, nombres de dominio, direcciones de correo electrónico, logotipos, personas, lugares y acontecimientos descritos aquí son ficticios. No representan de ningún modo a ninguna persona, compañía, organización, producto, nombre de dominio, dirección de correo electrónico, logotipo, lugar o acontecimiento reales.

**Propiedad intelectual**

Microsoft puede ser titular de patentes, solicitudes de patentes, marcas comerciales, derechos de copyright u otros derechos de propiedad intelectual que protejan los contenidos del presente documento. Excepto en lo dispuesto expresamente en cualquier contrato escrito de licencia de Microsoft, la entrega del presente documento no otorga licencia alguna sobre estas patentes, marcas comerciales, derechos de copyright o propiedad intelectual.

**Renuncia de garantía**

Microsoft Corporation renuncia a toda responsabilidad con respecto al código de muestra contenido en esta documentación, incluidas las garantías implícitas de comerciabilidad e idoneidad para un fin determinado.

**Limitación de responsabilidad**

El contenido del presente documento está diseñado sólo para su uso informativo, está sujeto a cambios sin previo aviso y no debe interpretarse como un compromiso por parte de Microsoft Corporation. Microsoft Corporation no asume ninguna responsabilidad ni obligación por cualquier error o inexactitud que pueda aparecer en este manual. Ni Microsoft Corporation ni ninguna de las partes involucradas en la creación, producción o entrega de esta documentación serán responsables por ningún tipo de daño, ya sea indirecto, incidental, especial, ejemplar o derivado, incluida, pero sin limitarse a, la pérdida de beneficios anticipados, provocado por el uso de esta documentación o del código de muestra.

**Contrato de licencia**

El uso de este producto está protegido por un contrato de licencia que se proporciona con el software. Si tiene alguna pregunta, llame al Departamento de atención al cliente de Microsoft Dynamics GP al 800-456-0025 (en EE. UU. o Canadá) o al +1-701-281-6500.

**Fecha de publicación**

Marzo de 2007

# Contenido

<b>Introducción</b> .....	<b>1</b>
Contenido de este manual .....	1
Símbolos y convenciones .....	2
Recursos disponibles desde el menú Ayuda .....	2
Envíenos sus comentarios de la documentación.....	4
<b>Capítulo 1: Configuración</b> .....	<b>5</b>
Configuración del Id. de índice o de coeficiente .....	5
Configuración de grupos de ajustes.....	6
Asignación de un Id. de grupo a un intervalo de cuentas .....	8
Configuración de ajuste de inflación .....	9
Configuración de ajuste de inflación por cuenta .....	10
<b>Capítulo 2: Rutinas</b> .....	<b>13</b>
Ajuste de inflación de un período .....	13
Ajuste de inflación por cálculos externos.....	14
<b>Capítulo 3: Reportes</b> .....	<b>15</b>
Impresión de reportes de configuración.....	15
<b>Índice</b> .....	<b>17</b>



# Introducción

Ajuste de inflación permite modificar los saldos de las cuentas de Contabilidad de cada período del año fiscal según las tasas publicadas por el gobierno. Estos ajustes reflejarán con precisión el cambio en el valor de una cuenta debido a la inflación en una fecha determinada. Pueden configurarse los índices o los coeficientes de inflación para calcular el ajuste de inflación. También se pueden utilizar otros métodos de ajuste por inflación, tales como Monetario, Cálculo externo, Entrada manual, Con revaluación monetaria y REPPAM. También se pueden generar reportes de todas las cuentas que se ajustaron.

Antes de utilizar Ajuste de inflación, deberá tener instalado Métodos de cobro y pago: retenciones y Listador de impuestos.

## Compruebe si existen instrucciones actualizadas

La presente información entró en vigencia en febrero de 2007. Es posible que la documentación se actualice cuando exista información nueva disponible. Para obtener la última versión de la documentación, visite el sitio Web de Microsoft Dynamics GP Online (<http://go.microsoft.com/fwlink/?LinkID=79222>).

La introducción se divide en las siguientes secciones:

- [Contenido de este manual](#)
- [Símbolos y convenciones](#)
- [Recursos disponibles desde el menú Ayuda](#)
- [Envíenos sus comentarios de la documentación](#)

## Contenido de este manual

Este manual está diseñado para brindar una descripción detallada acerca del uso de Ajuste de inflación y de su integración con el sistema Microsoft Dynamics™ GP.

Para un mejor uso de Ajuste de inflación, debe estar familiarizado con las características del sistema descritas en la Guía del usuario del sistema, la Guía de configuración del sistema y la Guía del administrador del sistema.

Algunas de las características descritas en esta documentación son opcionales y pueden adquirirse a través de su representante de Microsoft Dynamics GP.



Para ver información acerca de la versión de Microsoft Dynamics GP que está utilizando y cuáles son los módulos o las funciones que está registrado para utilizar, elija Ayuda >> Acerca de Microsoft Dynamics GP.

Este manual se divide en los siguientes capítulos:

- En el [Capítulo 1, "Configuración,"](#) se describe cómo configurar Ajuste de inflación para que cumpla con las necesidades de su empresa y se integre con los demás módulos que en ella se utilizan.
- En el [Capítulo 2, "Rutinas,"](#) se describen las diferentes actividades que deben realizarse para ajustar la inflación de un período de tiempo especificado y de una cuenta específica, o bien de un intervalo de cuentas.
- En el [Capítulo 3, "Reportes,"](#) se describe el proceso de impresión de reportes de configuración del ajuste de inflación.

## Símbolos y convenciones

Si desea obtener definiciones de los términos que no conoce, consulte el glosario incluido en el manual o el que se proporciona en Ayuda.

Símbolo	Descripción
	El símbolo de la bombilla indica consejos útiles, accesos directos y sugerencias.
	El símbolo de advertencia indica situaciones en las que debe prestar especial atención al completar las tareas.

En este manual se utilizan las siguientes convenciones para hacer referencia a secciones, a la exploración y a otro tipo de información.

Convención	Descripción
<i>Creación de un lote</i>	El texto en cursiva indica el nombre de una sección o un procedimiento.
Archivo >> Imprimir o <b>Archivo &gt; Imprimir</b>	Los símbolos (>>) o (>) indican una secuencia de acciones, como seleccionar los elementos de un menú o de una barra de herramientas, o presionar los botones de una ventana. Este ejemplo indica que debe ir al menú Archivo y elegir Imprimir.
TABULADOR O INTRO	Las letras versalitas indican una tecla o una secuencia de teclas.

## Recursos disponibles desde el menú Ayuda

El menú Ayuda de Microsoft Dynamics GP proporciona acceso a los recursos de asistencia al usuario en el equipo y en la Web.

### Contenido

Abre el archivo de Ayuda del componente activo de Microsoft Dynamics GP y muestra el tema de “contenido” principal. Para examinar una tabla de contenido más detallada, haga clic en la ficha Contenido ubicada en la parte superior del panel de exploración Ayuda. Los elementos de la ficha y del tema de contenido están dispuestos por módulo. Si el contenido de un componente activo incluye el tema “Archivos de ayuda adicionales”, haga clic en los vínculos para ver los archivos de Ayuda específicos que describen los componentes adicionales.

Para buscar información en Ayuda con la búsqueda de texto completo o el índice, haga clic en la ficha correspondiente de la parte superior del panel de exploración y escriba la palabra clave que desea buscar.

Para guardar el vínculo de un tema en Ayuda, seleccione un tema y, a continuación, seleccione la ficha Favoritos. Haga clic en Agregar.

### Índice

Abre el archivo de Ayuda del componente activo de Microsoft Dynamics GP, en la ficha Índice. Para buscar información sobre una ventana que no se muestra en ese momento, escriba el nombre de la ventana y haga clic en Mostrar.

## Acerca de esta ventana

Muestra información general sobre la ventana actual. Para ver temas relacionados y descripciones de los campos, botones y menús de la ventana, elija el vínculo correspondiente en el tema. También puede presionar F1 para mostrar Ayuda acerca de la ventana actual.

## Consulta

Abre una ventana de consulta, si la ventana que está visualizando tiene una ventana de consulta. Por ejemplo, si la ventana Mantenimiento chequera está abierta, puede elegir este elemento para abrir la ventana de consulta Chequeras.

## Mostrar campos requeridos

Resalta los campos en los que es obligatorio escribir información. Para poder guardar el registro y cerrar la ventana, se debe incluir información en los campos obligatorios. Puede cambiar el color y el estilo de la fuente que se utiliza para resaltar los campos obligatorios. En el menú Microsoft Dynamics GP, elija Preferencias de usuario y, a continuación, seleccione Mostrar.

## Manuales imprimibles

Muestra una lista de manuales en formato .pdf de Adobe Acrobat, que se pueden imprimir o ver.

## Cursos de orientación

Otorga acceso a tutoriales en línea que muestran cómo realizar los procedimientos básicos de Microsoft Dynamics GP. En el sitio Web de CustomerSource, se encuentran disponibles tutoriales adicionales.

## Novedades

Proporciona información acerca de las mejoras que se incorporaron a Microsoft Dynamics GP desde la última versión.

## Microsoft Dynamics GP Online

Abre una página Web que proporciona vínculos a varios recursos de asistencia al usuario en la Web. Para tener acceso a algunos elementos, se requiere registrarse en un plan de soporte pago.

**Información actual sobre actualizaciones e implementaciones** Las revisiones más recientes de la documentación sobre actualizaciones e implementaciones, además de la documentación correspondiente a las actualizaciones de impuestos de nómina y service packs.

**Documentación y recursos para usuarios** Las guías del usuario más recientes, artículos explicativos y documentos técnicos para los usuarios.

**Documentación y recursos para programadores** La documentación más reciente e información actualizada destinada a los programadores.

**Información sobre soporte técnico** Información acerca de los planes y opciones de soporte técnico de Microsoft Dynamics GP disponibles, junto con información acerca de recursos de soporte entre pares y autosoporte.

**Información sobre servicios** Información sobre servicios de soporte técnico, cursos y consultoría de Microsoft Dynamics GP.

**Microsoft Dynamics GP Comunidad** Acceso a grupos de noticias, donde puede formular preguntas o compartir sus experiencias con otros usuarios de Microsoft Dynamics GP.

**Página principal de CustomerSource** Una gran variedad de recursos disponibles para los clientes registrados en el plan de soporte pago. Incluye acceso a artículos de Knowledge Base, descargas de software, autosoporte y mucho más.

### **Actualizaciones de nómina EE. UU.**

Proporciona acceso a las actualizaciones de impuestos para la retención de impuestos estatales y federales. Al seleccionar una opción, comienza inmediatamente el proceso de instalación de las actualizaciones.



*Consulte al administrador del sistema antes de instalar actualizaciones de impuestos. Para asegurarse de que las actualizaciones de impuestos se instalaron correctamente, consulte la documentación sobre actualizaciones de impuestos específicas en el sitio Web de CustomerSource.*

### **Opciones de comentarios de clientes**

Brinda información sobre cómo participar en el Programa de mejora de la experiencia del cliente a fin de mejorar la calidad, la confiabilidad y el rendimiento de los servicios y el software de Microsoft®.

## **Envíenos sus comentarios de la documentación**

Le agradecemos que comparta con nosotros sus comentarios sobre la utilidad de la documentación de Microsoft Dynamics GP. Si tiene sugerencias específicas o encuentra errores en este manual, envíenos sus comentarios por correo electrónico a la siguiente dirección: [bizdoc@microsoft.com](mailto:bizdoc@microsoft.com).

Para enviar comentarios sobre temas específicos desde Ayuda, haga clic en el vínculo Comentarios de la documentación, en la parte inferior de cada tema de Ayuda.

*Nota: Al enviar sugerencias a Microsoft, otorga permiso a dicha compañía para utilizarlas libremente.*





3. Especifique una descripción del Id. de índice o de coeficiente en el campo Descripción.
4. Seleccione el año para el que está configurando el Id. de índice o de coeficiente.
5. En la columna Desde la fecha, especifique una fecha inicial para cada período del año seleccionado. La fecha inicial del primer período debe ser 00/00/00 para calcular el ajuste de inflación de manera correcta.
6. En la columna Hasta la fecha, especifique una fecha final para cada período del año seleccionado.



*Las fechas que se especifiquen aquí deben abarcar todo el año seleccionado. No obstante, el número de períodos que se configure en un año dependerá de la cantidad de veces que el gobierno revise las tasas de inflación.*

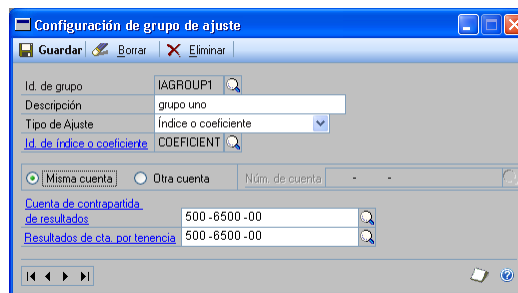
7. Especifique el porcentaje de inflación en la columna Índice/coeficiente del período para cada período a fin de calcular el ajuste de inflación.
8. Elija Guardar para guardar el Id. de índice o de coeficiente que ha configurado.
9. Elija Borrar para borrar los valores que se muestran en la ventana.
10. Elija Eliminar para eliminar el Id. de índice o de coeficiente mostrado.

## Configuración de grupos de ajustes

Es posible configurar un Id. de grupo para calcular el ajuste de inflación de un grupo.

### Para configurar grupos de ajustes:

1. Abra la ventana Configuración de grupo de ajuste. (Menú Microsoft Dynamics GP >> Herramientas >> Configuración >> Financiero >> Ajuste de inflación >> Grupos de conf.)



2. Especifique un Id. de grupo. En este campo se puede especificar hasta 10 caracteres alfanuméricos.
3. Especifique una descripción para el Id. de grupo en el campo Descripción.

4. Seleccione el tipo de ajuste de inflación que se utilizará para el Id. de grupo.

**Monetario** Seleccione esta opción para ajustar la inflación mediante moneda.

**Cálculo externo** Seleccione esta opción para ajustar la inflación mediante cálculos externos.

**Índice/coeficiente** Seleccione esta opción para ajustar la inflación mediante los Id. de índice o de coeficiente.

**Entrada manual** Seleccione esta opción para ajustar la inflación mediante cálculos manuales.

**Con revaluación monetaria** Seleccione esta opción para ajustar la inflación mediante la revaluación de monedas.

**REPPAM** Seleccione esta opción para realizar ajustes de inflación mediante REPPAM.

5. Si seleccionó Índice/coeficiente como el tipo de ajuste, escriba o seleccione un Id. de índice o de coeficiente. Éste será el Id. de índice o de coeficiente predeterminado para el grupo que está configurando.
6. Seleccione la cuenta que se utilizará como cuenta de ajuste para todas las cuentas asociadas al Id. de grupo. Este campo sólo está disponible si el método de ajuste es Índice/coeficiente o Cálculo externo.

**Misma cuenta** Seleccione esta opción para contabilizar cada ajuste a la cuenta que se está ajustando.

**Otra cuenta** Seleccione esta opción para contabilizar el ajuste de todas las cuentas asociadas a una cuenta especificada en el campo N° de cuenta.

La cuenta seleccionada se utiliza junto con la cuenta de ajuste global al calcular la inflación. Consulte [Configuración de ajuste de inflación](#) en la página 9 para obtener más información acerca de cuenta de ajuste global.

7. Especifique o seleccione una cuenta en el campo Resultados de cuenta de contrapartida para utilizarla como compensación de la cuenta ajustada. Este campo no está disponible para los tipos de ajuste Entrada manual, Con revaluación monetaria y REPPAM.
8. Especifique o seleccione una cuenta en el campo Resultados de cuenta por valores en cartera para utilizarla como una cuenta de cartera.
9. Elija Guardar para guardar los valores especificados.



*Si el grupo está asociado específicamente a una cuenta o a un rango de cuentas o mediante un segmento principal, puede optar por transferir la configuración del Id. de grupo al rango de cuentas asociadas.*

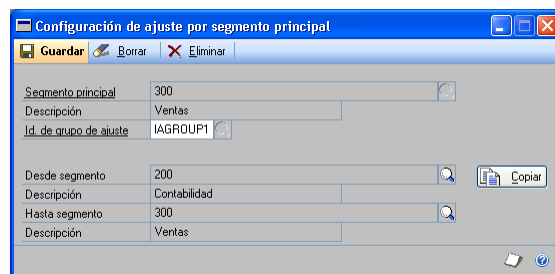
10. Elija Borrar para borrar los valores que se muestran en la ventana.
11. Elija Eliminar para eliminar el Id. de grupo seleccionado.

## Asignación de un Id. de grupo a un intervalo de cuentas

Utilice la ventana Configuración de ajuste por segmento principal para asignar un Id. de grupo a cuentas en función del segmento de cuenta principal correspondiente. La configuración del Id. de grupo se utiliza para ajustar la inflación de todas las cuentas que poseen el segmento principal seleccionado. También se puede copiar la configuración de un segmento en un intervalo de segmentos.

### Para asignar un Id. de grupo a un intervalo de cuentas:

1. Abra la ventana Configuración de ajuste por segmento principal.  
(Menú Microsoft Dynamics GP >> Herramientas >> Configuración >> Financiero >> Ajuste de inflación >> Config. por segmento principal)



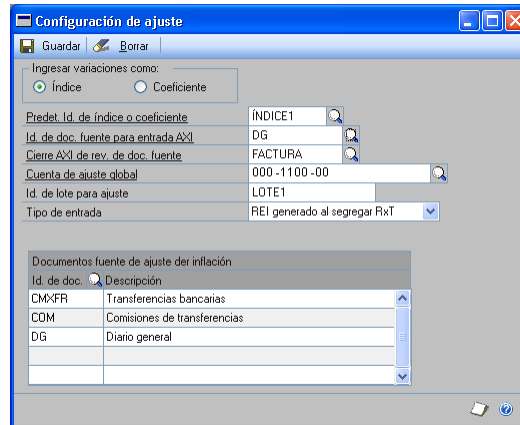
2. Seleccione un segmento principal.
3. El campo Descripción muestra la descripción del segmento seleccionado.
4. Especifique o seleccione un Id. de grupo en el campo Id. de grupo de ajuste. Todas las cuentas que poseen el segmento seleccionado utilizarán la configuración de este Id. de grupo para el ajuste de inflación.
5. Elija Copiar para copiar la configuración en un intervalo de segmentos.
6. En el campo Desde el segmento, especifique o seleccione el número del segmento inicial del intervalo. El campo Descripción muestra la descripción del número del segmento inicial.
7. En el campo Hasta el segmento, especifique o seleccione el número del segmento final del intervalo. El campo Descripción muestra la descripción del número del segmento final.
8. Elija Guardar para guardar los valores especificados.
9. Elija Borrar para borrar los valores que se muestran en la ventana.
10. Elija Eliminar para eliminar el segmento principal seleccionado.

## Configuración de ajuste de inflación

Utilice la ventana Configuración de ajuste para definir si la inflación se calcula como un índice o como un coeficiente. Se puede asignar un código de documento de origen, un Id. de lote y una cuenta de ajuste para cada Id. de índice o de coeficiente que haya configurado.

### Para configurar el ajuste de inflación:

1. Abra la ventana Configuración de ajuste.  
(Menú Microsoft Dynamics GP >> Herramientas >> Configuración >> Financiero >> Ajuste de inflación >> Config. general)



2. En el campo Especificar variaciones tales como, seleccione si desea calcular el ajuste de inflación según los índices o los coeficientes especificados en la ventana Configuración de índice-coeficiente de ajuste.
3. Especifique o seleccione un Id. de índice o coeficiente.
4. Especifique o seleccione un Id. de documento de origen en el campo Id. de doc. de origen para entrada de AXI a fin de identificar la entrada de diario creada al ajustar la inflación.
5. Especifique o seleccione un Id. de documento de origen en Cierre de AXI de rev. de origen de doc. para identificar la inversión de la entrada de diario para la distribución creada al ajustar la inflación.
6. Especifique o seleccione una cuenta de ajuste global para el ajuste de inflación. Esta cuenta se utiliza con la cuenta especificada, Misma u Otra cuenta, en la ventana Configuración de grupo de ajuste. Consulte [Configuración de grupos de ajustes](#) en la página 6 para obtener más información.
7. Escriba un Id. de lote para identificar el lote creado en Contabilidad para la entrada del ajuste de inflación. Este lote tendrá todos los registros que deberán contabilizarse para invertir las entradas de diario al final del año fiscal.
8. En el campo Tipo de entrada, seleccione el tipo de revaluación.
9. Las columnas Id. de doc. y Descripción de la ventana desplazable enumeran los Id. de los documentos de origen y las descripciones respectivamente de las entradas de diario de los ajustes.

10. Elija Guardar para guardar las selecciones que ha realizado.
11. Elija Borrar para borrar los valores que se muestran en la ventana.

## Configuración de ajuste de inflación por cuenta

Utilice la ventana Mantenimiento de cuentas/ajuste para especificar la configuración de ajuste de inflación predeterminada para cada cuenta que ha configurado en Microsoft Dynamics GP.



*Si especifica la configuración de una cuenta y luego la asigna a un Id. de grupo, la configuración de ajuste de inflación del grupo sustituirá todas las configuraciones especificadas anteriormente.*

### Para configurar ajustes de inflación por cuenta:

1. Abra la ventana Mantenimiento de cuentas/ajuste.  
(Tarjetas >> Financiero >> Cuenta >> especifique o seleccione una cuenta >> Adicional >> Mantenimiento de cuenta/ajuste)

2. Los campos Cuenta y Descripción muestran la cuenta seleccionada en la ventana Mantenimiento de cuentas.
3. Seleccione la base para ajustar la cuenta.

**Segmento principal** Seleccione esta opción para ajustar la cuenta según el segmento principal correspondiente.

**Id. de grupo** Seleccione esta opción para ajustar la cuenta según el Id. de grupo al que pertenece.

**Específico** Seleccione esta opción para elegir un tipo de ajuste específico para la cuenta.

4. Especifique o seleccione un Id. de grupo de ajuste si ha seleccionado Id. de grupo como la base de ajuste.

5. Especifique o seleccione el Tipo de ajuste si ha seleccionado Específico como base de ajuste.

**Monetario** Seleccione esta opción para ajustar la inflación mediante moneda.

**Cálculo externo** Seleccione esta opción para ajustar la inflación mediante cálculos externos.

**Índice/coeficiente** Seleccione esta opción para ajustar la inflación mediante los Id. de índice o de coeficiente.

**Entrada manual** Seleccione esta opción para ajustar la inflación mediante cálculos manuales.

**Con revaluación monetaria** Seleccione esta opción para ajustar la inflación mediante la revaluación de monedas.

**REPPAM** Seleccione esta opción para realizar ajustes de inflación mediante REPPAM.

6. Especifique o seleccione el Id. de índice o de coeficiente si ha elegido Índice/coeficiente como el tipo de ajuste.
7. Seleccione una cuenta para utilizar como cuenta de ajuste. Estos campos están disponibles sólo si el método de ajuste es Índice/coeficiente o Cálculo externo.

**Misma cuenta** Seleccione esta opción para contabilizar cada ajuste a la cuenta que se está ajustando.

**Otra cuenta** Seleccione esta opción para transferir el ajuste de todas las cuentas asociadas a una cuenta especificada en el campo Ajuste de cuenta.

8. Seleccione una cuenta en el campo Cuenta R.E.I. Esta cuenta se utilizará como cuenta de ajuste global si ha seleccionado el tipo de entrada REI + RxT en la ventana Configuración de ajuste. Consulte [Configuración de ajuste de inflación](#) en la página 9 para obtener más información.
9. Seleccione una cuenta en Resultados de cuenta por valores en cartera para realizar el ajuste. El monto de diferencia se acreditará en esta cuenta si seleccionó el tipo de entrada Separación RxT REI Gen. o Separación RxT REI x Origen. Consulte [Configuración de ajuste de inflación](#) en la página 9 para obtener más información.
10. Elija Aceptar para guardar los valores especificados.
11. Elija Cancelar para cerrar la ventana sin guardar los cambios.





## Capítulo 2: Rutinas

Utilice esta información para ejecutar el proceso de ajuste de inflación de un período de tiempo especificado mediante la selección del ajuste y las fechas de inversión. Los saldos de cuentas se ajustan para todas las transacciones en el período seleccionado.

La información se divide en las siguientes secciones:

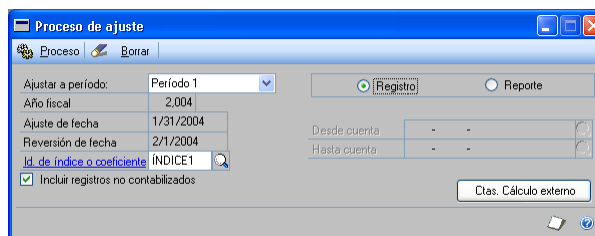
- [Ajuste de inflación de un período](#)
- [Ajuste de inflación por cálculos externos](#)

### Ajuste de inflación de un período

Utilice esta información para procesar el ajuste de inflación de un período especificado.

#### Para ajustar la inflación de un período:

1. Abra la ventana Proceso de ajuste.  
(Menú Microsoft Dynamics GP >> Herramientas >> Rutinas >> Financiero >> Proceso de ajuste)



2. Seleccione el período en el campo Ajustar a período para el que desea calcular el ajuste de inflación.
3. El campo Año fiscal aparece de forma predeterminada en función del período seleccionado.
4. El campo Fecha de ajuste muestra la fecha final del período seleccionado.
5. El campo Reversión de fecha muestra la fecha en la que se invertirá el ajuste. Esta fecha es siempre el día posterior a la fecha de ajuste.
6. Especifique o seleccione un Id. de índice o coeficiente.
7. Marque la casilla de verificación Incluir registros no contabilizados para incluir las transacciones no contabilizadas de Contabilidad en el reporte.
8. Seleccione si desea realizar el ajuste o imprimir una vista preliminar del reporte antes de realizar el ajuste.

**Registro** Seleccione esta opción para realizar el ajuste.

**Reporte** Seleccione esta opción para ver un reporte antes de realizar el ajuste.

9. Especifique el intervalo de cuentas del que se desea imprimir el reporte de ajuste en los campos Desde la cuenta y Hasta la cuenta respectivamente. Estos campos sólo están disponibles si seleccionó la opción Reporte.
10. Seleccione Cálculo externo de cuentas para abrir la ventana Cuentas de cálculo externo, donde se pueden ajustar los saldos de las cuentas definidas en el tipo de ajuste Cálculo externo. Consulte [Ajuste de inflación por cálculos externos](#) en la página 14 para obtener más información.
11. Elija Procesar para procesar el ajuste de inflación si seleccionó Registro o para obtener una vista preliminar del reporte si seleccionó Reporte.
12. Elija Borrar para borrar los valores que se muestran en la ventana.

## Ajuste de inflación por cálculos externos

Utilice esta información para ajustar manualmente los saldos de las cuentas definidas en el tipo de ajuste Cálculo externo.

### Para realizar ajustes de inflación de cálculos externos:

1. Abra la ventana Proceso de ajuste.  
(Menú Microsoft Dynamics GP >> Herramientas >> Rutinas >> Financiero >> Proceso de ajuste >> Cálculo externo de cuentas)



2. La columna Número de cuenta muestra todas las cuentas definidas en el tipo de ajuste Cálculo externo.
3. Especifique el monto de ajuste de las cuentas cuyos balances deben ajustarse en la columna Saldo ajustado.
4. Elija Aceptar para guardar los montos de ajuste que ha especificado y volver a la ventana Proceso de ajuste.
5. Seleccione Procesar en la ventana Proceso de ajuste para procesar los montos de ajuste especificados.
6. Seleccione Cancelar para cancelar el proceso y cerrar la ventana.

## Capítulo 3: Reportes

Esta información puede utilizarse para imprimir reportes de los ajustes de inflación que se han configurado.

Los reportes de Ajuste de inflación están disponibles en la lista de reportes. Puede seleccionar un reporte de la lista y agregarlo a Mis reportes para facilitar el acceso. Consulte la documentación de Microsoft Dynamics GP para obtener más información.

La información se trata en la siguiente sección:

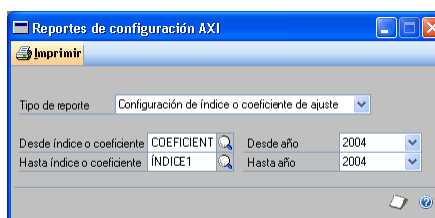
- [\*Impresión de reportes de configuración\*](#)

### Impresión de reportes de configuración

Utilice esta información para imprimir los diferentes tipos de reportes que ha configurado.

#### Para imprimir reportes de configuración:

1. Abra la ventana Reportes de configuración de AXI.  
(Reportes >> Financiero >> Reportes de configuración de AXI)



2. Seleccione una opción de reporte.

**Configuración de índice/coeficiente de ajuste** Seleccione esta opción para imprimir un reporte de configuración de índice o coeficiente de ajuste.

Especifique un intervalo de Id. de índice o coeficiente y el intervalo de años del reporte. El reporte enumerará todos los Id. de índice o coeficiente configurados del intervalo de años, junto con el índice o coeficiente de cada período de todos los años.

**Configuración de ajustes generales** Seleccione esta opción para imprimir la configuración de ajustes por inflación generales que ha configurado.

**Configuración de grupos de ajuste** Seleccione esta opción para imprimir los detalles de los grupos de ajustes que ha configurado. Especifique un intervalo de Id. de grupo para imprimir el reporte en los campos Desde Id. de grupo y Hasta Id. de grupo.

**Configuración de ajuste por segmentos** Seleccione esta opción para imprimir los detalles de ajuste que ha configurado según el segmento. Especifique un intervalo de segmentos para imprimir el reporte en los campos Desde el segmento y Hasta el segmento.

**Configuración de ajuste por cuenta** Seleccione esta opción para imprimir los detalles de ajuste por cuenta. Especifique un intervalo de cuentas en los campos Desde la cuenta y Hasta la cuenta.

3. Seleccione Imprimir para imprimir el reporte seleccionado.

# Índice

## A

- ajuste de inflación
  - cálculos externos 14
  - configuración 9
  - de un período 13
  - introducción 1
  - métodos 6
  - por cuenta 10
- ayuda
  - visualización 2

## C

- cálculo del ajuste
  - de un período 13
- cambios realizados desde la última versión
  - información acerca de 3
- campos requeridos
  - descripción 3
- cursos de orientación
  - acceso 3

## D

- documentación
  - símbolos y convenciones 2

## I

- iconos
  - utilizados en el manual 2
- Id. de grupo
  - configuración 6
- Id. de índice o Id. de coeficiente
  - configuración 5
- información actual sobre actualizaciones
  - acceso desde la Web 3
- información sobre actualizaciones
  - acceso desde la Web 3
- intervalo de cuentas
  - asignación a un Id. de grupo 8

## L

- lecciones
  - acceso 3

## M

- menú Ayuda
  - descripción 2

## N

- novedades
  - acceso 3
- nuevas características
  - información acerca de 3

## R

- recursos
  - documentación 2
- reportes
  - impresión 15

## S

- símbolos
  - utilizados en el manual 2

## T

- tutorial
  - acceso 3

## V

- ventana Configuración de ajuste
  - visualización 9
- ventana Configuración de ajuste por segmento principal
  - visualización 8
- ventana Configuración de grupo de ajuste
  - visualización 6
- ventana Configuración de índice-coeficiente de ajuste
  - visualización 5
- ventana Cuentas de cálculo externo
  - visualización 14
- ventana de consulta
  - visualización 3
- ventana Mantenimiento de cuentas/ajuste
  - visualización 10
- ventana Proceso de ajuste
  - visualización 13
- ventana Reportes de configuración de AXI
  - visualización 15

