



Gracias por seleccionar productos JELD-WEN. Las instrucciones de instalación que van adjuntas son las recomendadas por JELD-WEN para las puertas de vinilo para el patio con aleta clavada. Cualesquiera códigos de construcción locales tienen prioridad sobre las instrucciones de construcción recomendadas. Lea estas instrucciones completamente antes de empezar. Están diseñadas para que apliquen en la mayoría de las situaciones existentes, sin embargo; las condiciones existentes podrían necesitar hacerle cambios a estas instrucciones. Si se necesita hacer cambios, estos son hechos a riesgo del instalador. Para instalaciones que no sean las indicadas en estas instrucciones, comuníquese con un profesional en construcción.

Los nuevos métodos de construcción han ayudado a aumentar el sellado de protección contra el aire y el agua en las construcciones. Esto con frecuencia genera una presión de aire negativa dentro de la casa, permitiendo la entrada del agua a través de aberturas muy pequeñas. Nuestro método de instalación sella la puerta para el patio respecto a la barrera climática (típicamente recubrimiento de construcción) y usa un umbral de charola para recibir y drenar el agua de lluvia incidental en la parte inferior de la puerta para el patio.

GLOSARIO E INFORMACIÓN IMPORTANTE

¡Por favor, nótese! Cualquier instalación de una puerta para el patio en la que el umbral esté a más de 35 pies de altura sobre el nivel del piso o en una condición de la pared no cubierta específicamente en estas instrucciones debe ser diseñada por un arquitecto o ingeniero estructural. Si no se instala a escuadra y nivelada y sobre una superficie plana (sin elevaciones y depresiones) podría resultar en el rechazo de los reclamos de garantía debido a problemas de operación o rendimiento.

Nota al instalador: Déle una copia de estas instrucciones al dueño del edificio. Al instalar este producto, usted está de acuerdo con las cláusulas y condiciones de la garantía limitada como parte de las condiciones de venta.

GLOSARIO

Junta traslapada

Es el método de capas en el cual cada capa sucesiva queda traslapada con la capa inferior de modo que el agua corre hacia abajo y afuera.

Orificio de desagüe (canal de desagüe)

Es la parte de salida o entrada visible de un sistema de drenaje de agua que se usa para drenar el agua fuera de una puerta.

Orificio guía

Un orificio taladrado que no es más grande que el cuerpo del tornillo (sin las roscas).


Unidad con unión estructural

Son dos o más unidades de puerta unidas de forma estructural.

Varilla de soporte (material de soporte)

Un material (por ej. una varilla de espuma), colocado en una junta primordialmente para controlar la profundidad del sellador.

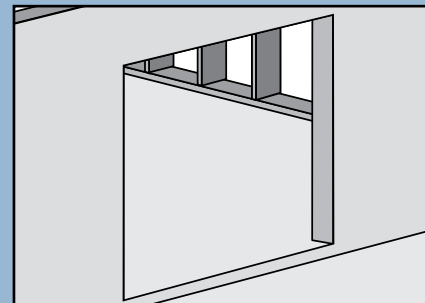
Tiempo Estimado de Instalación para una Construcción Nueva	<input type="text"/> Primera Vez: 1.5 hr
	<input type="text"/> Con Experiencia: .75
	<input type="text"/> Profesional: .5 hr



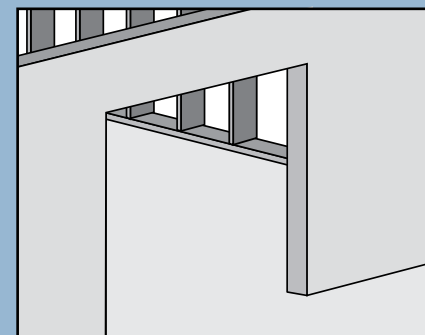
DESCANSOS

Estas instrucciones cubren dos condiciones de umbrales para las puertas para el patio: el **descanso con escalón** y el **descanso de losa continua**. Los métodos de instalación varían levemente entre los tipos de descanso.

Descanso con Escalón



Descanso de Losa Continua

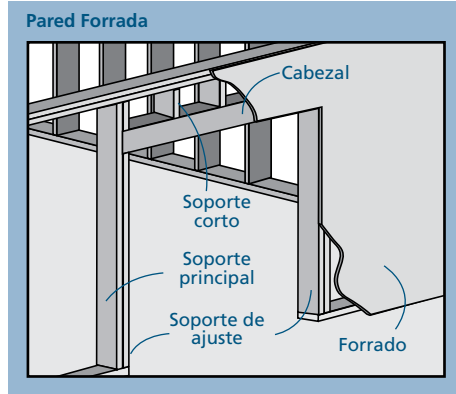


ABERTURAS EN LA PARED

La guía de instalación cubre específicamente la construcción con pared forrada y la construcción con soporte abierto.

CONSTRUCCIÓN CON PARED TOTALMENTE FORRADA

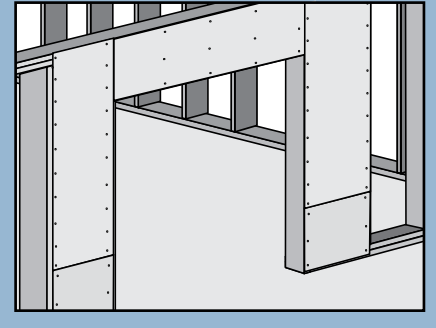
Los marcos de la pared se cubren con el forro y la puerta se monta con la aleta clavada a ras sobre el forro.



CONSTRUCCIÓN CON SOPORTES ABIERTOS

Se debe cubrir el marco de la pared con un contra soporte antes de poder instalar la puerta para el patio. La puerta se monta con la aleta clavada a ras del contra soporte. Este contra soporte debe ser resistente al agua, de una lámina delgada de material (con un grosor máximo de 1/8") como laminado de vinilo. Se debe cubrir completamente la abertura de la pared con el contra soporte, tal como se muestra. El contra soporte se debe aplicar antes del recubrimiento de construcción.

Soporte Abierto con Respaldo



SEGURIDAD Y MANEJO

SEGURIDAD

- Debe leer y comprender TODAS las instrucciones del fabricante antes de comenzar.
- Nunca trabaje solo. Necesitará a dos o más personas. Use técnicas seguras para levantar.
- Tenga precaución cuando maneje vidrios. Los vidrios rotos o con grietas pueden causar lesiones serias.
- Use equipo de protección (por ej. gafas de seguridad, guantes, protección para los oídos, etc.).
- Use las herramientas de mano y las herramientas mecánicas de manera segura y obedezca las instrucciones de operación del fabricante.
- Tenga cuidado cuando trabaje en sitios elevados.

MANEJO DE LOS MATERIALES Y DE LA PUERTA PARA EL PATIO

- Cerciórese que el panel corredizo esté cerrado seguramente antes de ser instalado.

- Preste atención a las instrucciones de manejo y aplicación del fabricante del material.
- Proteja las superficies adhesivas de polvo, humedad, de luz del sol directa y de que se doblen sobre si mismas.
- Llévela en una posición vertical; no la arrastre por el piso.
- No genere tensión en las juntas, esquinas o marcos.
- Guarde la puerta para el patio en un área seca y bien ventilada en una posición vertical e inclinada para permitir la circulación del aire; no las coloque una encima de la otra horizontalmente.
- Proteja las puertas de exposición directa a rayos del sol cuando estén almacenadas.
- Instale las puertas sólo en paredes verticales y cuando el forrado y las condiciones circundantes estén exentas de humedad.
- Nunca use selladores con base disolvente en los productos de vinilo.

¡SI SE PRESENTA ALGUNA LESIÓN, BUSQUE AYUDA MÉDICA DE INMEDIATO!

HERRAMIENTAS Y MATERIALES NECESARIOS

MATERIALES

- Clavos para techo galvanizados de 1 3/4"; los clavos deben penetrar al menos 1" dentro de los marcos
- Tornillos #8 de acero inoxidable de cabeza segmentada de 1" (sólo para las puertas Premium)
- Calzas no comprimibles
- Junta angular auto-adhesiva de 6" marca JELD-WEN (parte #08987) o una equivalente (de 9" si así lo exige el código local)
- Adhesivo en aerosol o primer Protecto Wrap Safseal Systems 5500 (o de acuerdo a la recomendación del fabricante de la junta angular auto-adhesiva)
- Sellador (poliuretano en el caso de que el acabado sea pintado, 100% silicona si se deja expuesto) y varilla de soporte
- Malla de drenaje de plástico con un patrón cruzado o tejido (se vende con anchos de 6" para proteger las canaletas para la lluvia) para los descansos con escalón

- Lámina de metal de tapajuntas o laminado de vinilo plegable para el umbral de charola (con un ancho de 4" para la pared de 2" x 4")
- Grapas de 3/8" para los descansos con escalón

¡Nótese! Siga todas las instrucciones del fabricante acerca del uso apropiado y la compatibilidad del material.

HERRAMIENTAS

- Tijeras de corte (umbral de charola)
- Cinta métrica
- Cuchillo de uso general
- Nivel (se recomienda uno de 4 pies mínimo)
- Rodillo J
- Pistola de retaque
- Taladro
- Engrapadora de construcción

1 DESECHE EL MATERIAL DE EMPAQUE E INSPECCIONE LA PUERTA PARA EL PATIO

DESECHE EL MATERIAL DE EMPAQUE

Deseche todo el material de empaque tal como las cubiertas de las esquinas, los bloques o cubiertas de envío.

INSPECCIONE LA PUERTA PARA EL PATIO

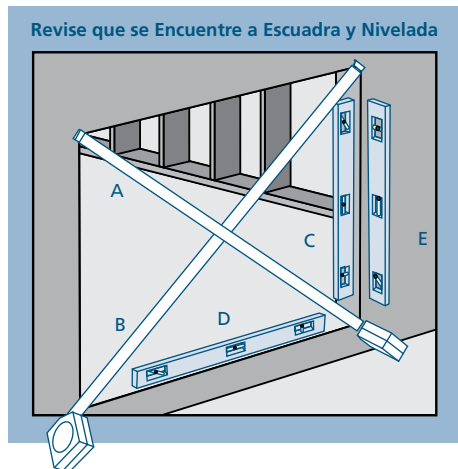
- Daños en su apariencia
- Alineamiento a escuadra (las medidas diagonales deben estar dentro de una distancia de 1/4")
- Que el producto sea el correcto (así como el tamaño, color, patrón de la rejilla, dirección de operación, el vidrio usado, los requisitos de eficiencia energética, etc.)

- Que no haya cortes, grietas, hoyos, que no falten secciones ni que haya otros daños en las aletas clavadas con longitudes de más de 6" y/o dentro de una distancia de 1/2" del marco de la puerta para el patio
- Para las unidades unidas estructuralmente de lado a lado, es necesario una chambrana que se extienda a lo largo del marco más 1/8" de saliente en cada extremo

Si cualquiera de las condiciones anteriores representa un problema o usted espera que las condiciones ambientales excedan las condiciones de desempeño establecidas para la puerta para el patio, ésta no debe instalarse. Póngase en contacto con su proveedor o distribuidor para que lo asesore.

2 INSPECCIONE LA ABERTURA EN LA PARED

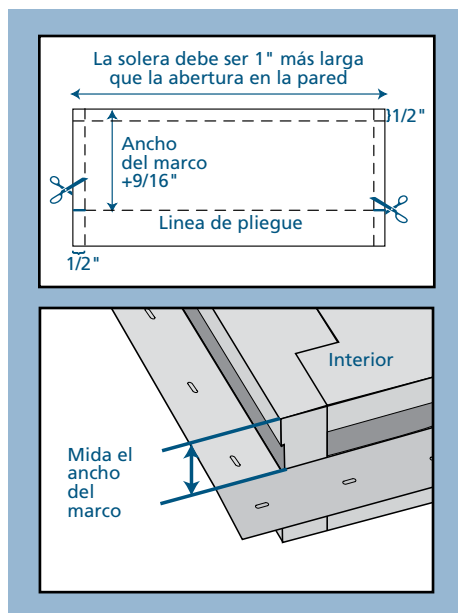
- Verifique que el ancho y la altura de la puerta para el patio sean cada una de 1/2" a 3/4" menos que el ancho / altura de la abertura en la pared. Las unidades unidas estructuralmente deben ser 3/4" más pequeñas.



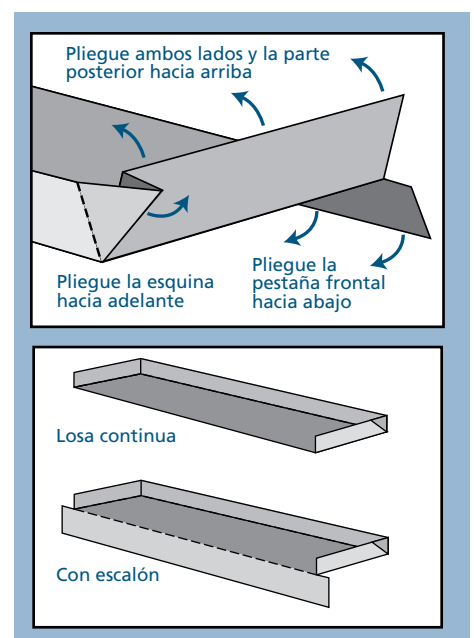
- Verifique que la abertura en la pared se encuentre a escuadra. Las medidas (A) y (B) deben ser iguales. La desviación máxima aceptable de la condición a escuadra es de 1/4".
- Verifique que la abertura en la pared se encuentre nivelada (C). La desviación máxima aceptable es de 1/8".
- El umbral de la abertura en la pared no debe estar sobresalido ni hundido (D).
- La cara exterior de la abertura en la pared debe estar a un solo plano (E) con menos de 1/8" de desviación de una esquina a otra.
- Se debe usar soportes dobles como mínimo en todas las aberturas en la pared.
- El cabezal debe estar soportado por medio de soportes de ajuste.

3 PREPARE EL UMBRAL DE CHAROLA

1. Corte una lámina de material del largo mostrado.
2. Forme con suavidad líneas de pliegue a 1/2" de los dos lados cortos y en uno de los lados largos.
3. Mida la distancia desde la aleta clavada hasta el borde interior del marco y agregue 9/16".
4. Tome la distancia desde el borde posterior y doble ligeramente una de las líneas de pliegue a lo largo de la lámina de material.
5. Para los descansos con escalón, corte 1/2" adentro de esta línea en ambos lados de la lámina de material.



6. Para la losa continua, corte a lo largo de la línea de pliegue.
7. Pliegue las tres caras posteriores hacia arriba para formar una caja de tres lados, y, para los descansos con escalón, pliegue la pestaña frontal hacia abajo.



4

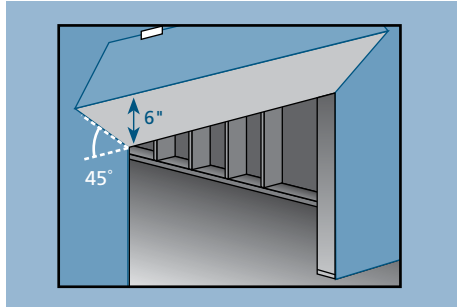
PREPARE LA ABERTURA EN LA PARED

PARA LAS INSTALACIONES DE REEMPLAZO

Después de quitar la puerta para el patio existente, quite suficiente revestimiento para exponer al menos 9" del recubrimiento de construcción intacto. Si está dañado, aplique un nuevo recubrimiento de construcción por medio de traslape. Verifique que los soportes de ajuste y el cabezal estén estructuralmente firmes. Pro siga con las instrucciones.

PREPARE EL RECUBRIMIENTO DE CONSTRUCCIÓN

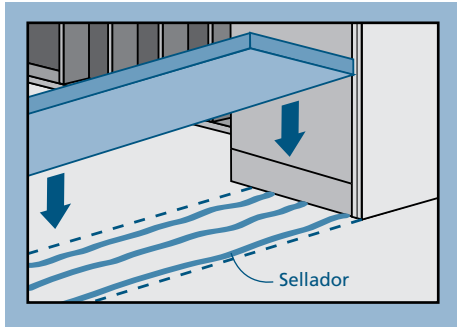
1. Corte el recubrimiento de construcción a ras con los bordes de la abertura en la pared. Verifique que esto no anula la garantía del fabricante.



2. En el cabezal, coloque 6" del recubrimiento de construcción a 45°. Aplique cinta tal como se muestra.

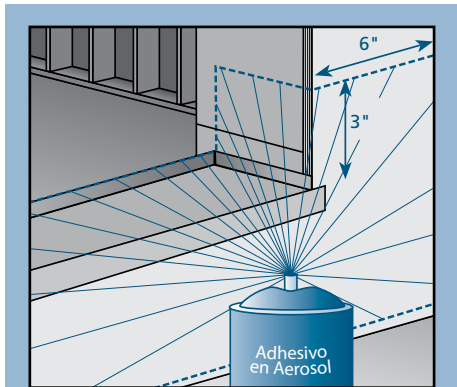
PREPARE EL UMBRAL (SÓLO PARA LA LOSA CONTINUA)

3. Marque una línea en la abertura en la pared a lo largo del la parte de enfrente y de atrás del umbral de charola tal como se muestra. Quite el umbral de charola y aplique tres capas de sellador entre las líneas marcadas.

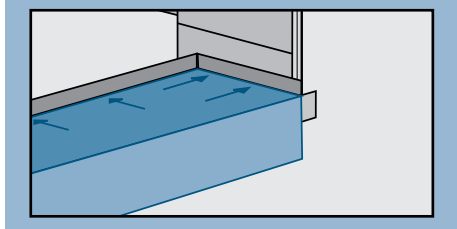


INSTALE EL UMBRAL DE CHAROLA

4. Coloque el umbral de charola en la abertura de la pared.
5. Aplique el adhesivo en aerosol/ primer al área del umbral. Siga las instrucciones del fabricante para ver los métodos de aplicación.

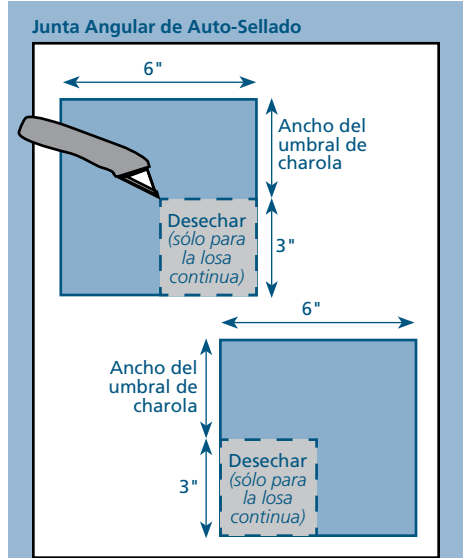


6. Corte un pedazo de junta angular auto-adhesiva JELD-WEN del largo del umbral y colóquela sobre el umbral de charola tal como se muestra. El fondo del umbral de charola debe estar completamente cubierto por la junta angular auto-adhesiva.



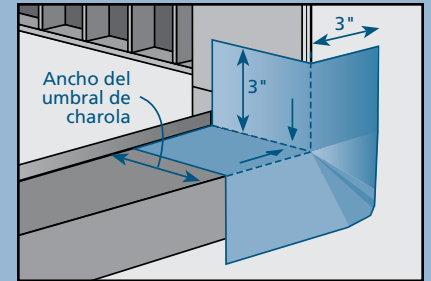
7. Corte dos pedazos de junta angular auto-adhesiva JELD-WEN de 6" de ancho y del ancho del umbral de charola + 3" de largo.

- a. Para los descansos de losa continua únicamente, corte las esquinas interiores.



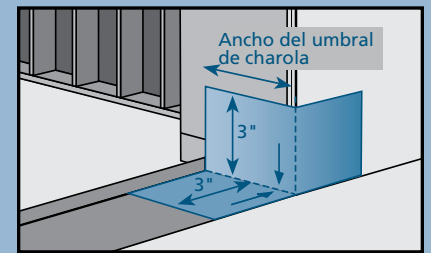
- b. Adhiera las partes de la junta angular a las esquinas interiores.

Descanso con Escalón



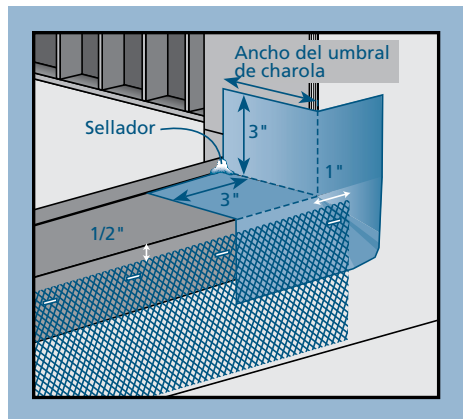
8. Alise los espacios o burbujas debajo de la junta angular auto-adhesiva usando un rodillo J (quíetela y cámbiela si fuera necesario).

Descanso de Losa Continua



9. Selle las esquinas posteriores del umbral de charola con sellador.

10. Para los descansos con escalón únicamente, corte la malla de drenaje de plástico del largo del umbral + 2" y engrápela 1/2" debajo del borde del umbral. La malla de drenaje ofrece una ruta de salida para que el aire seque cualquier humedad incidental que entre por la abertura en la pared.

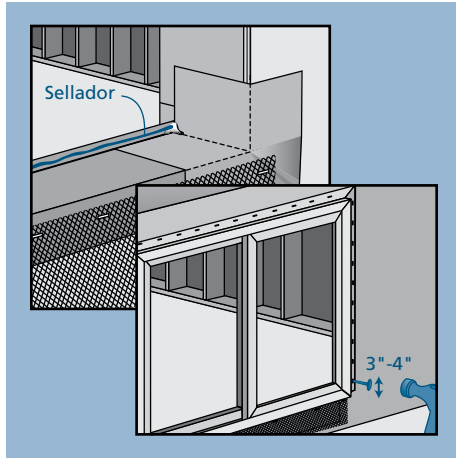


5

INSTALE LA PUERTA PARA EL PATIO

¡Advertencia! Para evitar lesiones, dos personas deben realizar la instalación.

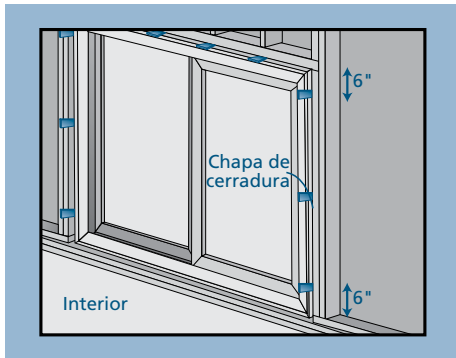
1. Para los descansos de losa continua únicamente, quite la aleta clavada en el umbral.
2. Aplique una capa continua de sellador de 3/8" a lo largo de la barrera trasera del umbral de charola.
3. Incline la puerta para el patio dentro de la abertura en la pared. Cerciórese que la parte trasera de la puerta haga contacto sólido con el sellador. Apoye la puerta de manera adecuada hasta que esté completamente instalada.
4. Sujete la puerta para el patio con los clavos galvanizados a una distancia de 3" a 4" desde una de las esquinas inferiores.



CALCE LAS JAMBAS

¡Nótese! Asegure todas las calzas con sellador.

5. Desde el interior, calce las jambas laterales del panel con las cerraduras a 6" de las esquinas y en la chapa de cerradura. Alinee las calzas para que los tornillos de la chapa de cerradura (instalada después) penetren una calza cada uno.
6. Calce las jambas laterales del panel fijo 6" desde las esquinas y en el centro.
7. Calce la jamba del cabezal a 6" de las esquinas de cada panel.
8. Revise que la puerta para el patio se encuentre a escuadra y nivelada. Pruebe que la puerta opere adecuadamente (quítela y vuélvala a instalar si es necesario).

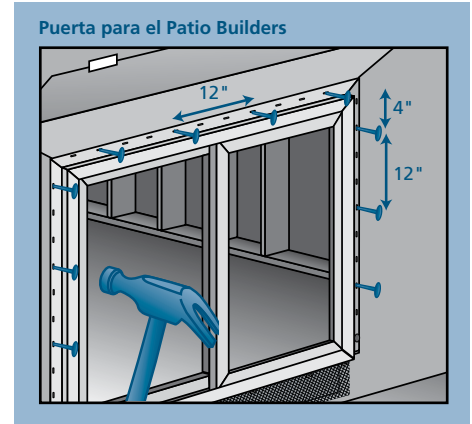


ASEGURE LA PUERTA PARA EL PATIO

¡Nótese! Las cabezas de los clavos deben quedar a ras. No dañe la superficie de aleta clavada. Siempre use orificios pre-taladrados o pre-taládrelos usando una broca de 3/16".

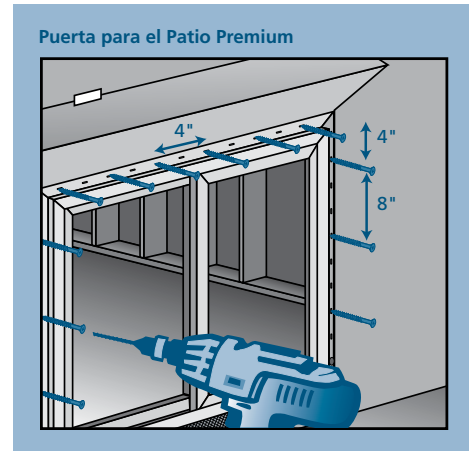
Sólo para las Puertas Builders

- 9a. Aplique clavos para sujetar la puerta para el patio a través de los orificios de la aleta clavada a una distancia de 4" de las esquinas y con separaciones de 12" alrededor de toda la puerta para el patio.



Sólo para las Puertas Premium

- 9b. Sujétela a través de los orificios de la aleta clavada usando tornillos #8 de cabeza segmentada de 1". En el cabezal, los tornillos deben ser atornillados a 4" de las esquinas y con separaciones de 4" entre cada uno. Para los descansos con escalón, asegure el umbral de la misma manera que el cabezal. Sujeta las jambas laterales a intervalos de 8".



6

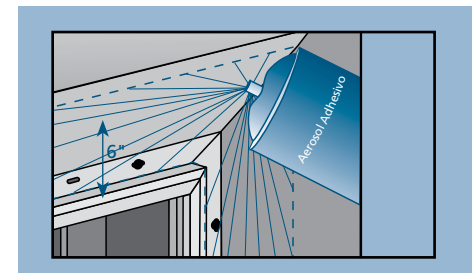
PUERTA PARA EL PATIO CON JUNTA ANGULAR

PREPARE LA JUNTA ANGULAR

1. Corte las piezas de la junta angular auto-adhesiva marca JELD-WEN al largo necesario como se explica a continuación:
 - Una pieza para el cabezal 14" más larga que el cabezal
 - Dos piezas laterales: para los descansos de losa continua, 5" más largos que los lados, o para los descansos con escalón, 5" + la altura del escalón
 - Para los descansos con escalón únicamente, una pieza de umbral 10" más larga que el umbral y 1" más angosta que la altura del escalón

ADHESIVO EN AEROSOL / PRIMER

2. Aplique el adhesivo en aerosol de acuerdo con las instrucciones del fabricante (proteja la puerta de un rociado excesivo) a la aleta clavada, al forrado, y al recubrimiento de construcción alrededor de la puerta para el patio tal como se muestra.

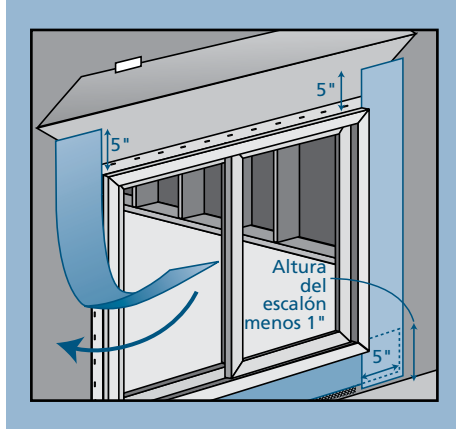


6 PUERTA PARA EL PATIO CON JUNTA ANGULAR - CONTINUACIÓN

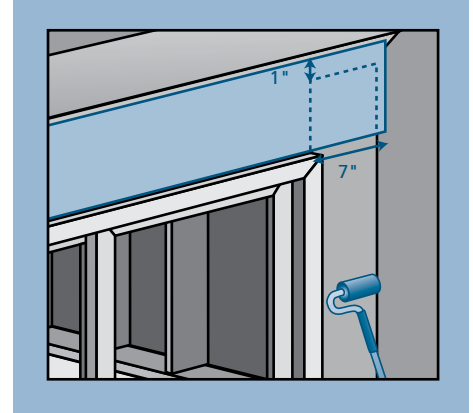
APLIQUE LA JUNTA ANGULAR AUTO-ADHESIVA

¡Nótese! Mantenga el borde de la junta angular auto-adhesiva marca JELD-WEN lo más cerca posible del marco de la puerta para el patio.

3. Si aplica, centre y aplique la pieza para el umbral debajo de éste (debe quedar visible en 1/2" por debajo de la malla de drenaje).
4. Aplique las piezas laterales comenzando 5" por encima del cabezal.
5. Centre y aplique la pieza del cabezal por encima del cabezal.

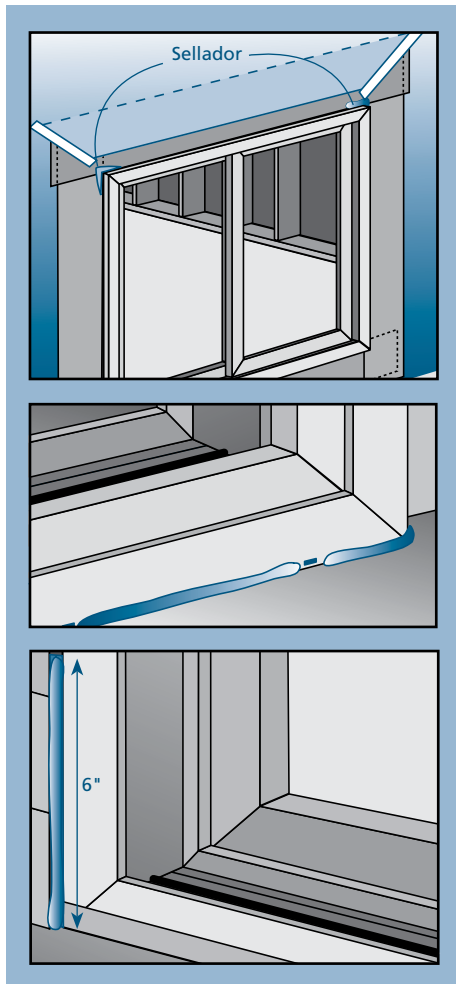


6. Oprima la junta angular hacia abajo con el rodillo J.
7. No permita que queden espacios o burbujas debajo de la junta angular auto-adhesiva (quítela y cámbiela si es necesario).



7 TERMINE LA INSTALACIÓN

1. Selle las esquinas superiores de la puerta para el patio con una capa de sellador de 1/4". Aplíquela en la forma de fileteado.
2. Libere el recubrimiento de construcción arriba del cabezal (previamente fijado con cinta) y traslápele con la junta angular auto-adhesiva o con cinta de recubrimiento de construcción.
3. Para los descansos de losa continua, aplique una capa de sellador de 1/4" alrededor del umbral donde se junta con la losa. Deje espacios en los orificios de desagüe tal como se muestra.
4. En el interior, selle 6" de la parte inferior del espacio entre la abertura en la pared y la jamba de la puerta con una varilla de soporte y sellador en ambos lados de la puerta para el patio.



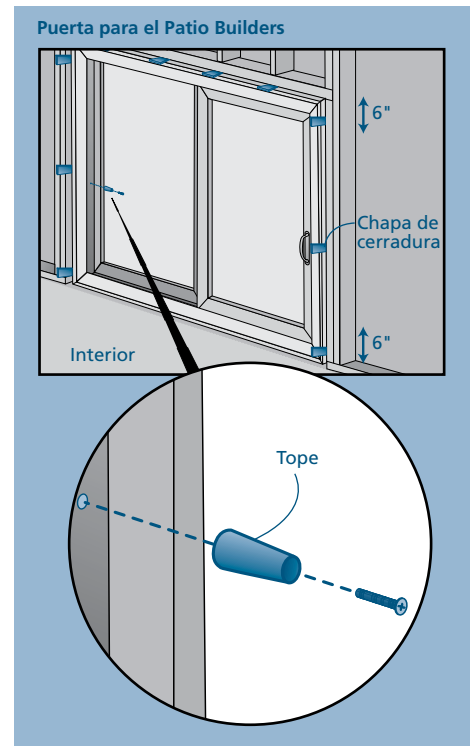
5. Cerciérese que el sellador en la barrera trasera del umbral de charola selle completamente con la cara interior del umbral. Aplique más sellador si fuera necesario.

MOLDURA DE APOYO (SÓLO PARA LOS DESCANSOS CON ESCALÓN)

En el exterior, instale la moldura de apoyo debajo del umbral donde se extiende sobre el descanso. Coloque la moldura ajustadamente contra la parte inferior del pie del umbral.

INSTALE LOS TOPES (SÓLO EN LAS PUERTAS BUILDERS)

Instale los topes en las jambas laterales del panel fijo en el centro vertical usando el tornillo auto-roscante de 1" que va adjunto.



7

TERMINE LA INSTALACIÓN - CONTINUACIÓN

AJUSTES PARA LA PUERTA PARA EL PATIO

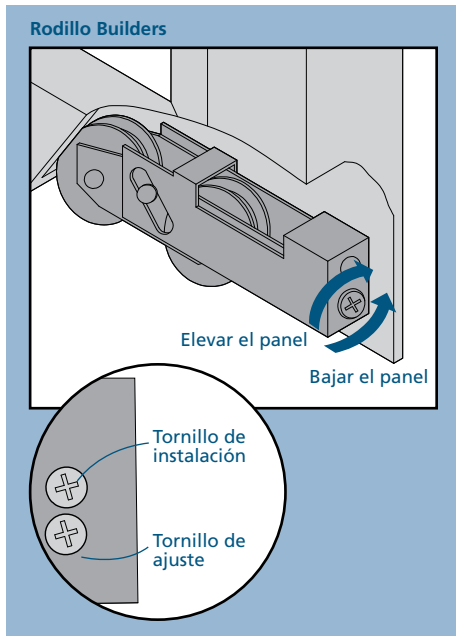
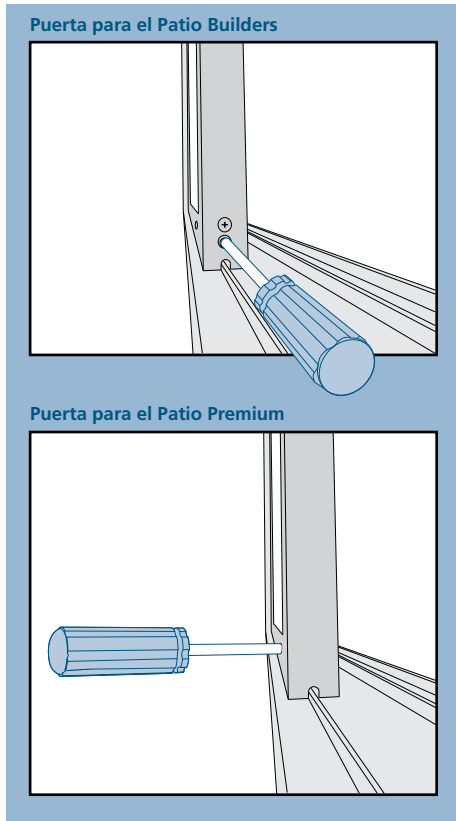
Para Ajustar los Rodillos

¡Nótese! Si ajusta la puerta muy elevada podría permitir la infiltración de agua y de aire. Ajuste los rodillos sólo lo suficientemente elevados para que pasen sobre el carril del umbral.

1. Las puertas Builders tienen un tornillo de ajuste en la parte inferior del panel corredizo. Las puertas Premium tienen orificios de acceso en la cara de cada lado inferior del panel corredizo. Quite los tapones de vinilo pequeños de cada orificio (si los hubiera).
2. Abra el panel corredizo lo suficiente para compararlo con la jamba del marco.

¡Nótese! Los tornillos de ajuste de los rodillos de las puertas Builders están bastante cerca de los tornillos de instalación. Ajuste sólo el tornillo inferior (tal como se muestra); si se afloja el tornillo de instalación se separará el rodillo del panel corredizo.

3. Usando un destornillador de cruz #2, gire el tornillo de ajuste en la dirección del reloj para elevar el panel, y en el sentido contrario de la dirección del reloj para bajar el panel.
4. Ajuste el panel como sea necesario hasta que los cierres, los patrones de las rejillas y las jambas estén alineados.
5. Examine el panel corredizo para cerciorarse que funciona apropiadamente.
6. Vuelva a colocar los tapones de vinilo pequeños sobre los orificios para los tornillos de ajuste del rodillo si aplica.



Sobre el Ajuste del Cierre

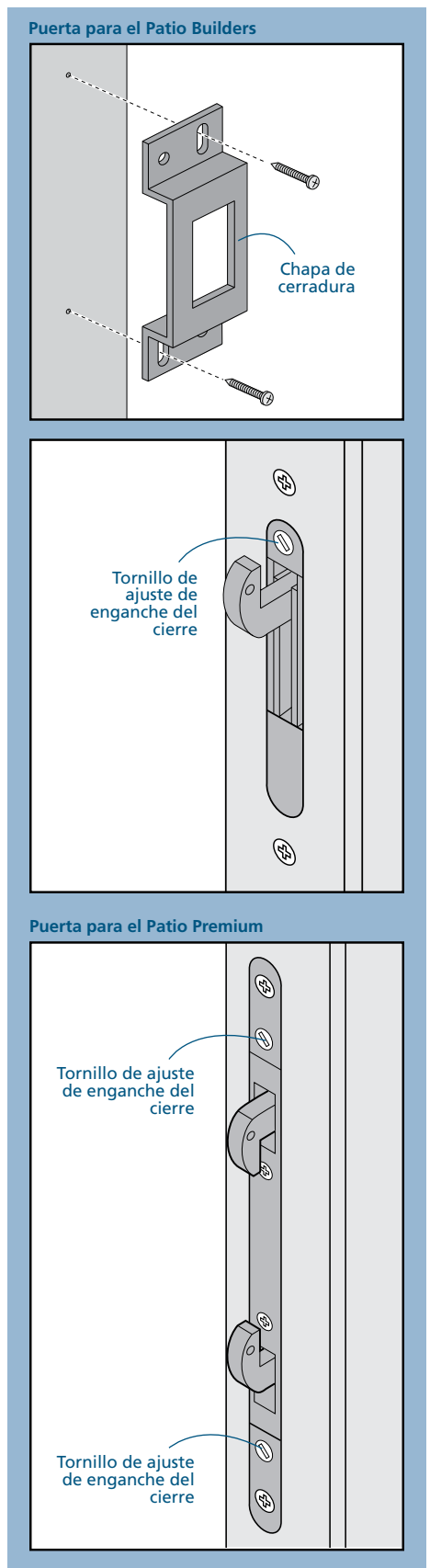
¡Nótese! Si la chapa de cerradura no ha sido previamente instalada, alinee los orificios para los tornillos con los hoyuelos en las jambas laterales del panel con las cerraduras y atornille los tornillos a través de los dos orificios para los tornillos con ranuras.

Si el cierre no encaja de manera apropiada con la chapa de cerradura:

- Afloje los tornillos de la chapa de cerradura y muévala hacia arriba o hacia abajo hasta que el pestillo encaje de manera apropiada.

Si la puerta no cierra con llave o está floja cuando está cerrada con llave:

- Atornille los tornillos de ajuste del pestillo en incrementos de 1/2 vuelta: en la dirección del reloj para aflojarlos o en el sentido contrario de la dirección del reloj para apretarlos. Las puertas Premium tienen un pestillo doble y dos tornillos de ajuste.

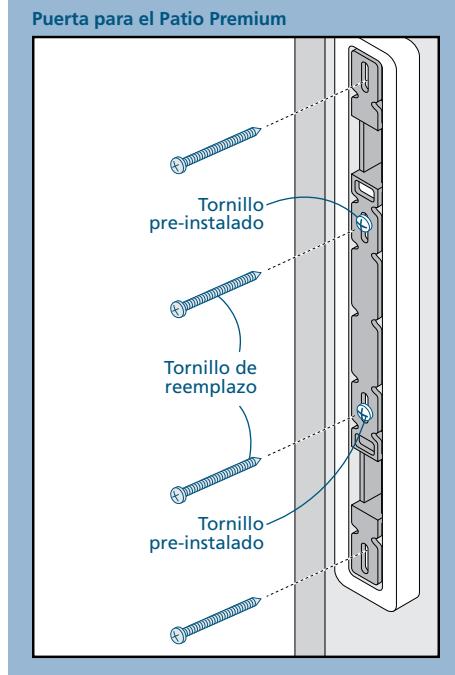
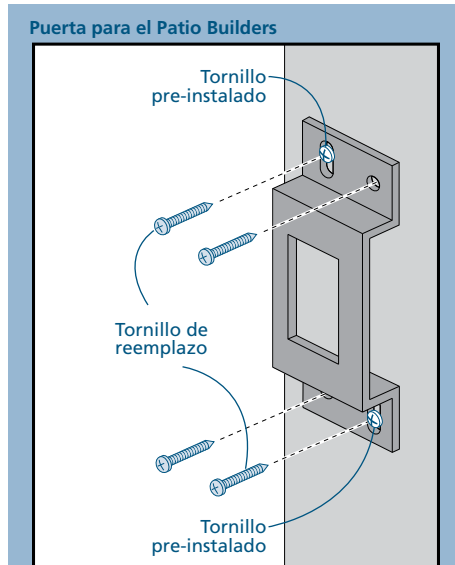


7

TERMINE LA INSTALACIÓN - CONTINUACIÓN

TERMINE LA INSTALACIÓN

1. Atornille dos tornillos #10 de 3" a través de los orificios para los tornillos en la chapa de cerradura (incluidos en el paquete de la cerrajería).
2. Quite los tornillos pre-instalados de la chapa de cerradura y reemplácelos con el resto de los tornillos #10 de 3" del paquete de la cerrajería. Esto asegurará la puerta para el patio a la estructura.



DESPUÉS DE LA INSTALACIÓN

1. Instale el recubrimiento de la pared exterior dentro de siete días después de haber colocado la puerta para el patio.
2. Selle todos los espacios o aberturas al final de las juntas estructurales horizontales con sellador.
3. Mantenga un espacio de 1/4"-3/8" entre el marco de la puerta y la superficie final de la pared exterior (revestimiento, estuco, etc.)
4. Selle este espacio a ambos lados con una varilla de soporte y sellador. Para los descansos con escalón, también selle debajo del umbral de la puerta para el patio. No aplique sellador sobre la chambrana.
5. En el interior, aisle el espacio entre la abertura en la pared y el marco de la puerta con una varilla de soporte y con sellador, o con espuma de expansión baja.
6. Proteja las unidades recientemente instaladas de los posibles daños ocasionados por el enyesado, pintado, etc., cubriendo la unidad con plástico.

Por favor visite www.jeld-wen.com/resources para obtener información de garantía, cuidado y mantenimiento.

Gracias por elegir

