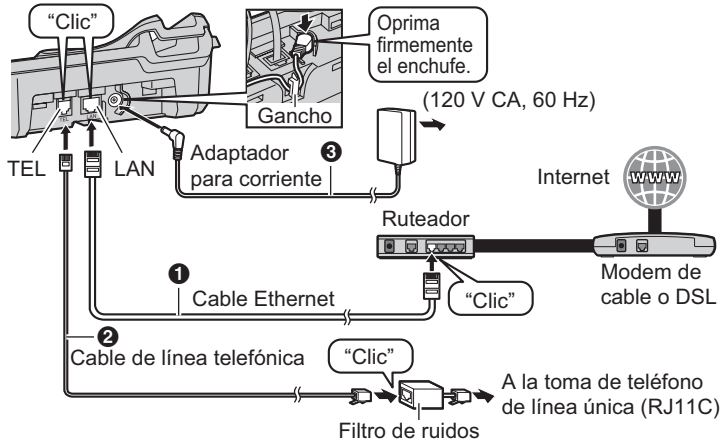


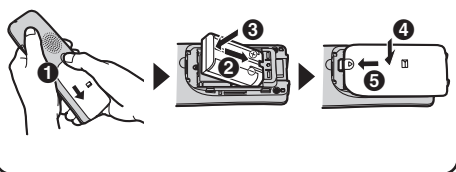
Instalación

Unidad base

- Use sólo el adaptador para corriente Panasonic PQLV203 incluido.



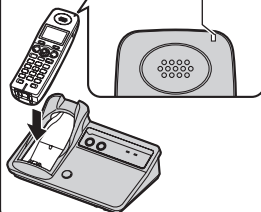
Auricular



- El modelo ilustrado es el BB-GT1500.

CARGUE DURANTE 7 HORAS

Confirme que el indicador de carga esté encendido.

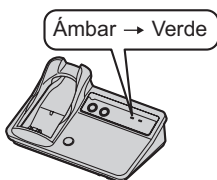
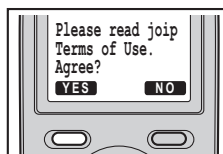


Para obtener ayuda con el producto, visite www.panasonic.com/help (Sólo en inglés)
Para obtener ayuda con joip, visite www.joip.com

Instalación

joip

- ① Para usar la línea IP de joip, lea las Condiciones de Uso para los servicios de joip en el folleto adjunto o en www.joip.com.
- ② Oprima **[YES]**.
- ③ Espere hasta que el indicador de STATUS se vuelva verde.
- ④ Confirme su número de joip.



● El modelo ilustrado es el BB-GT1500.

- ⑤ Espere el mensaje de texto de joip para la contraseña del sitio Web de joip (www.joip.com).

Nota:

- Si “Please read joip Terms of Use. Agree?” (“Lea los términos de uso de joip. De acuerdo?”) no aparece en el paso ②, oprima **[IP]**.
- Cuando el indicador de STATUS en la unidad base no se ilumina en verde aún cuando espera unos minutos, consulte “Indicador de STATUS” (página 7).

Para ver los joip mensajes de texto

- 1 **[MENU]** → **[#][3][6][0]**
- 2 **[▼]/[▲]**: Seleccione el elemento deseado. → **[OK]**
- 3 **[OFF]**

Para obtener ayuda con el producto, visite www.panasonic.com/help (Sólo en inglés)
Para obtener ayuda con joip, visite www.joip.com

Sugerencias de operación

[]: muestra los nombres de los botones.

Para usar el joystick

El joystick del auricular se puede usar para navegar por los menús y seleccionar los elementos de la pantalla empujándolo hacia arriba [▲], abajo [▼], izquierda [◀] o derecha [▶].



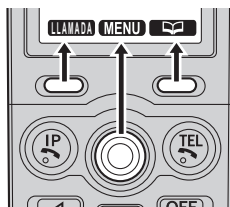
Ajuste del volumen de audio

Empuje el joystick hacia arriba [▲] o hacia abajo [▼] repetidamente mientras habla.

Teclas de función del auricular

El auricular incluye 2 teclas de función y un joystick. Al oprimir una tecla de función o al oprimir el centro del joystick, puede seleccionar la función que aparece directamente encima en la pantalla.

[SELEC.], [GUARD.], [OK], y otras funciones adicionales son asignadas a teclas de función. Preste atención a las teclas de función para encontrar las funciones que necesite durante la operación del auricular.



Tecla de función del medio

El joystick también se puede usar para seleccionar el icono de la tecla de función del centro, oprimiendo el centro del joystick.



Cambie el idioma (Auricular) (predeterminado: inglés)

Idioma de la pantalla

1 [OFF] → [MENU] → [≡][1][1][0]

2 [▼]/[▲]: Seleccione la configuración deseada. → Oprima hacia abajo el centro del joystick para guardar. → [OFF]

Idioma de la guía de voz (BB-GT1540)

[MENU] → [≡][1][1][2] → [▼]/[▲]: Seleccione la configuración deseada. → [GUARD.] → [OFF]

Para obtener ayuda con el producto, visite www.panasonic.com/help (Sólo en inglés)
Para obtener ayuda con joip, visite www.joip.com

Fecha y hora (Auricular)

1 [MENU] → [Ⓜ][1][0][1]

2 Ingrese el mes, fecha y año actual seleccionando 2 dígitos para cada uno.

3 Ingrese la hora y los minutos actuales (en formato de reloj de 24 horas) seleccionando 2 dígitos para cada uno.

4 [GUARD.] → [OFF]

Operación básica (Auricular)

Para hacer llamadas	<p>1 Marque el número telefónico.</p> <p>2 Para hacer una llamada a una línea fija, oprima [TEL]. Para hacer una joip llamada por internet, oprima [IP].</p> <p>Nota:</p> <ul style="list-style-type: none">• Para llamar a un teléfono GLOBARANGE de Panasonic, marque el joip número conformado por un # seguido por 10 dígitos.
Para contestar llamadas	<p>Para responder a la llamada de una línea fija, oprima [HABLAR], [TEL] o [📞].</p> <p>Para responder la joip llamada por internet, oprima [HABLAR], [IP] o [📞].</p>
Ajuste del volumen del receptor y el altavoz	Empuje el joystick hacia arriba [▲] o hacia abajo [▼] mientras habla.
Para ver la lista de personas que llaman y devolver la llamada	[LLAMADA] → [▼]/[▲]: Seleccione el elemento deseado. → [TEL]/[IP]
Volumen del timbre	<p>1 [MENU] → [Ⓜ][1][6][0][1] (línea IP)/ [Ⓜ][1][6][0][2] (línea fija)</p> <p>2 [▲]/[▼]: Seleccione el volumen deseado. → [GUARD.]</p>

Para obtener ayuda con el producto, visite www.panasonic.com/help (Sólo en inglés)

Para obtener ayuda con joip, visite www.joip.com

Operación básica del BB-GT1540 (Unidad base)

Para hacer llamadas	<ol style="list-style-type: none"> 1 Para hacer una llamada a una línea fija, oprima [TEL]. Para hacer una jOip llamada por internet, oprima [IP]. 2 Disque el número de teléfono y luego hablele al MIC. <p>Nota:</p> <ul style="list-style-type: none"> • Para llamar a un teléfono GLOBARANGE de Panasonic, marque el jOip número conformado por un # seguido por 10 dígitos.
Para contestar llamadas	<p>Para responder la llamada de una línea fija, oprima [TEL] o [☎].</p> <p>Para responder la jOip llamada de internet, oprima [IP] o [☎].</p>
Ajuste del volumen del altavoz	Oprima [▲] o [▼] repetidamente mientras habla.
Volumen del timbre	<ol style="list-style-type: none"> 1 Oprima [IP/TEL] repetidamente hasta que la pantalla muestre la línea deseada ([IP] o [TEL]). 2 Oprima [▲] o [▼] repetidamente para seleccionar el volumen deseado. <ul style="list-style-type: none"> • Para apagar el timbre, oprima y mantenga oprimido [▼] hasta que la unidad pite.

Sistema contestador del BB-GT1540 (Unidad base)

Contestador automático encendido	<ol style="list-style-type: none"> 1 Oprima [IP/TEL] repetidamente hasta que la pantalla muestre la(s) línea(s) deseada(s) ([IP] y/o [TEL]). 2 Oprima [ANSWER ON].
Contestador automático apagado	Oprima [ANSWER ON] .
Para grabar su mensaje de bienvenida (máx. 2 minutos)	<ol style="list-style-type: none"> 1 Oprima [IP/TEL] repetidamente hasta que la pantalla muestre la(s) línea(s) deseada(s) ([IP] y/o [TEL]). 2 [GREETING REC] 3 En un máximo de 10 segundos, oprima [GREETING REC] de nuevo. 4 Hable con claridad a una distancia aproximada de 20 cms. (8 pulgadas) del MIC. 5 Para dejar de grabar, oprima [STOP].
Para escuchar mensajes nuevos	Cuando [▶] parpadea en el centro de la tecla de navegación, oprima [▶] .
Para borrar un mensaje	Oprima [ERASE] durante la reproducción.

Para obtener ayuda con el producto, visite www.panasonic.com/help (Sólo en inglés)
 Para obtener ayuda con jOip, visite www.joip.com

Sistema contestador del BB-GT1540 (Operación remota)

Puede llamar a su número desde un teléfono de tonos externo y obtener acceso a la unidad para escuchar los mensajes. Cambie el idioma de la guía de voz (página 3) a "Español" antes de operar la configuración.

- 1 Marque su número telefónico desde un teléfono de tonos.
- 2 Después de que comience el mensaje de bienvenida, introduzca su código remoto. (El código remoto predeterminado es "111".)
- 3 Controle la unidad utilizando los comandos remotos.
 - Oprima **[9]** para iniciar la guía de voz.
- 4 Cuando termine, cuelgue el teléfono.

Nota:

- Oprima las teclas con firmeza.

Comandos remotos

Tecla	Comando remoto
[1]	Repetir mensaje (durante la reproducción)
[2]	Avanzar al siguiente mensaje (durante la reproducción)
[4]	Reproducir mensajes nuevos
[5]	Reproducir todos los mensajes
[7]	Grabar un mensaje de bienvenida
[9]	Comenzar la guía de voz (se detiene la reproducción). Detener la grabación
[0]	Apagar el sistema contestador
[*][4]	Borrar el mensaje que se está reproduciendo
[*][5]	Borrar todos los mensajes

Para grabar su propio mensaje (Mensaje marcador)

- 1 Después de escuchar el último mensaje, escuchará una serie de pitidos. Después de 10 segundos, sonarán 2 pitidos más.
- 2 Grabe su mensaje.
- 3 Cuando termine, cuelgue el teléfono.
 - También puede dejar un mensaje después de borrar todos los mensajes. Después del pitido largo, la unidad anunciará "No tiene mensajes". Después de 10 segundos, sonarán 2 pitidos más. Entonces puede grabar su mensaje.
 - No puede introducir los comandos remotos mientras esté grabando su mensaje o después de hacerlo.



Solución rápida de problemas

Indicador de STATUS

Estado		Causa y solución
Color	Patrón de iluminación	
Verde	Encendido	<ul style="list-style-type: none"> ● Listo para hacer/recibir joIP llamadas por internet.
	Parpadeando	<ul style="list-style-type: none"> ● Descargando datos, espere por favor.
Rojo	Encendido	<ul style="list-style-type: none"> ● Durante unos 3 segundos durante la configuración inicial. (Normal)
	Parpadeando	<ul style="list-style-type: none"> ● La unidad base está registrando un auricular. Por favor espere.
	Parpadea rápidamente	<ul style="list-style-type: none"> ● La unidad base está localizando los auriculares. (BB-GT1500)
Ámbar	Encendido	<ul style="list-style-type: none"> ● La dirección IP de la unidad base podría estar en conflicto con las direcciones IP de otros dispositivos en su red local si ha configurado la dirección IP estática. Le recomendamos que use la configuración automática (predeterminada): <ol style="list-style-type: none"> 1. [MENU] → [#][5][0][0] 2. [▼][▲]: "Encendido" → [GUARD.] → [OFF]
	Parpadeando	<ul style="list-style-type: none"> ● La unidad base se está registrando con el joIP servicio. Por favor espere. ● Si el indicador de STATUS continua parpadeando: <ul style="list-style-type: none"> – Si ha configurado la dirección estática, le recomendamos que use la configuración automática (predeterminada): <ol style="list-style-type: none"> 1. [MENU] → [#][5][0][0] 2. [▼][▲]: "Encendido" → [GUARD.] → [OFF] – Muchos problemas de instalación se pueden resolver al reiniciar todo el equipo. Primero apague el modem, ruteador, unidad base y computadora. Después, vuelva a encender los dispositivos uno a la vez en este orden: modem, ruteador, unidad base, computadora. – Si no puede obtener acceso a páginas Web de Internet usando su computadora, verifique si su proveedor del servicio de Internet está teniendo problemas de conexión en su área. – Para obtener más soluciones rápidas, visite www.joip.com o comuníquese con el joIP prestador de servicios.
OFF (APAGADO)	—	<ul style="list-style-type: none"> ● joIP las llamadas por internet no están disponibles. Verifique lo siguiente: <ul style="list-style-type: none"> – El adaptador AC de la unidad base está conectado. – Configuración para joIP usar (página 2). – El cable Ethernet está conectado. – Sus dispositivos de red (hub, ruteador, etc.) están encendidos. Verifique los LEDs para ver el estado de la conexión de los dispositivos.

Para obtener más información, consulte la sección sobre el indicador de STATUS en las Instrucciones de Operación para obtener más información.

Preguntas frecuentes

Pregunta	Causa y solución
La unidad no funciona.	<ul style="list-style-type: none"> ● Asegúrese de que la batería esté correctamente instalada y completamente cargada. ● Desconecte el adaptador de corriente de la unidad base para restablecerla. Conecte de nuevo el adaptador e inténtelo otra vez. ● El auricular no se ha registrado en la unidad base. Registre el auricular de la forma que se explica a continuación en esta guía.
No puedo escuchar el tono de discado para la línea IP.	<ul style="list-style-type: none"> ● Confirme que el cable Ethernet esté correctamente conectado. ● Usted no ha aceptado las Condiciones de Uso para los joip servicios. Para usar la joip línea IP, deberá aceptarla usando el auricular. ● Si no puede hacer o recibir llamadas por Internet o si está teniendo otros problemas con el servicio telefónico VoIP que suministra deltathree, Inc., visite www.joip.com
No puedo escuchar el tono de discado para la línea fija.	<ul style="list-style-type: none"> ● Confirme que el cable de la línea telefónica esté correctamente conectado. ● Desconecte la unidad de la línea telefónica y conecte un teléfono que sepa que funciona. Si el teléfono funciona correctamente, comuníquese con el personal de servicio de Panasonic para que reparen su unidad. Si el teléfono no funciona correctamente, comuníquese con su proveedor del servicio telefónico fijo.
¿Cómo se incrementa el nivel de volumen del auricular?	<ul style="list-style-type: none"> ● Empuje el joystick hacia arriba repetidamente mientras habla.
Parpadeará el indicador VM en la unidad base. Ejemplo: BB-GT1540 	<ul style="list-style-type: none"> ● Usted tiene nuevos mensajes de correo de voz recibidos por su prestador de servicios de telefonía fija y/o joip. Para obtener más información, consulte la sección Correo de Voz en las Instrucciones de Operación.
BB-GT1540: Parpadeará el indicador de mensajes en la unidad base. 	<ul style="list-style-type: none"> ● Usted tiene mensajes nuevos recibidos desde el teléfono fijo y/o joip línea IP por el sistema contestador de la unidad. Para obtener más información, consulte la sección sistema contestador en las Instrucciones de Operación.

Si tiene otras preguntas, consulte las Instrucciones de Operación o visite los siguientes sitios Web.

Para obtener ayuda con el producto, visite www.panasonic.com/help (Sólo en inglés)
Para obtener ayuda con joip, visite www.joip.com

Solución rápida de problemas

El auricular muestra:

“No hay enlace. Acerquese a la base e inténtelo”

Coloque el auricular en la unidad base, y después verifique que el indicador de carga esté encendido.

- El modelo que se muestra es el BB-GT1500.



El indicador de carga está APAGADO.

Desconecte y después conecte correctamente el adaptador para corriente a la unidad base y a la toma de corriente alterna.

El indicador de carga está ENCENDIDO.

Levante el auricular, y después inténtelo de nuevo. Si el auricular sigue mostrando el mismo mensaje, intente registrarlo de nuevo como se explica más adelante en esta guía.

El nuevo registro falló.

Desenchufe el adaptador para corriente de la unidad base, saque la batería del auricular, y después enchufe el adaptador para corriente e inserte de nuevo la batería en el auricular. Intente registrarlo de nuevo como se explica más adelante en esta guía.

El nuevo registro falló.

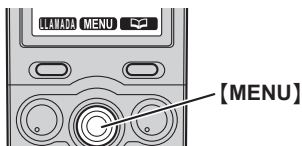
Para obtener más información sobre cómo solucionar problemas, visite <http://www.panasonic.com/help> (Sólo en inglés)

Cómo registrar un auricular a una unidad base

El auricular y la unidad base que se incluyen ya han sido registrados. Si por alguna razón el auricular no está registrado en la unidad base, regístrelo.

Auricular

Oprima **[MENU]**, y después oprima **[*][1][3][0]**.

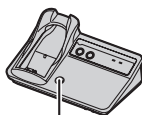


Unidad base

BB-GT1500

Oprima y mantenga oprimido **[HANDSET LOCATOR]** hasta que el indicador de STATUS parpadee.

- Complete el siguiente paso en un máximo de 90 segundos.



[HANDSET LOCATOR]

BB-GT1540

Oprima y mantenga oprimido **[LOCATOR/INTERCOM]** hasta que el indicador de STATUS parpadee.

- Complete el siguiente paso en un máximo de 90 segundos.



[LOCATOR/INTERCOM]

Auricular

Oprima **[OK]**.



Para obtener ayuda con el producto, visite www.panasonic.com/help (Sólo en inglés)
Para obtener ayuda con joip, visite www.joip.com