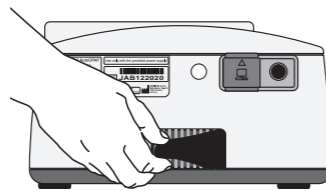


## CAMBIO DE FILTRO

Retire el filtro de la parte posterior de la unidad y sustitúyalo por uno nuevo o uno limpio.

### NOTA

Utilice siempre el equipo con el elemento de filtro insertado y limpie el elemento del filtro regularmente. Si el elemento del filtro está muy sucio o no está insertado, esto puede dañar al equipo y causar olores indeseados.



Extracción del filtro

## LIMPIEZA

### Limpeza del filtro

1. Extraiga el filtro de la parte posterior de la unidad.
2. Utilice única y exclusivamente agua jabonosa templada para limpiar el filtro. A continuación, enjuáguelo con agua limpia y déjelo secar en un lugar aireado.

### Limpeza diaria de la máscara

1. Desconecte la máscara y la válvula de exhalación de la manguera de terapia.
2. Para la limpieza de la mascarilla utilice única y exclusivamente agua jabonosa templada. Enjuáguela a continuación con agua limpia y déjela secar en un lugar aireado y protegido de la luz solar directa.

### Limpeza semanal de la manguera de terapia

1. Desacople el manguera corrugado de la unidad y de la mascarilla.
2. Utilice agua jabonosa templada para limpiar el manguera. Enjuague la manguera con agua limpia y déjela suspendida verticalmente hasta que se seque completamente.

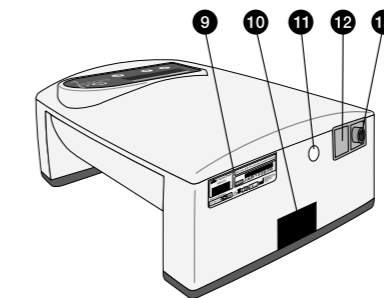
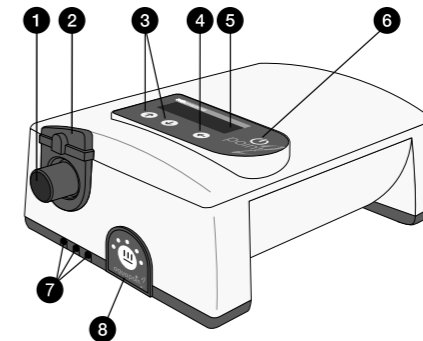
### Limpeza semanal de la unidad

1. Desconecte el enchufe de alimentación.
2. Limpie la unidad con un paño ligeramente humedecido con agua jabonosa. Luego use un paño seco para retirar la humedad de la unidad.

### Limpeza del cabezal

Limpie el cabezal cuando sea necesario:

1. Desconecte el cabezal de la máscara.
2. Límpielo como se describe en las instrucciones de operación de su fabricante.



**HOFFRICHTER**  
Quality makes the Difference

## Instrucciones Breves

- 1 Conexión para manguera de terapia
- 2 Traba para humidificador
- 3 Botones de selección
- 4 Botón de enter
- 5 Pantalla
- 6 Botón de operación (ON/OFF)
- 7 Enchufes de conexión para el humidificador (variante para equipo opcional)
- 8 Panel de control para el humidificador (variante para equipo opcional)
- 9 Etiqueta de tipo
- 10 Filtro o abertura de conexión para el **filtersystempoint 2**
- 11 Entrada de aire para el sensor barométrico
- 12 Interfase RS232
- 13 Conexión para alimentación CC



HOFFRICHTER GmbH · Mettenheimer Straße 12/14 · 19061 Schwerin · Alemania  
Teléfono: +49 385 39925-0 · Fax: +49 385 39925-25 · e-mail: info@hoffrichter.de  
web: www.hoffrichter.de · point 2 kurz-spa-180412-01 · N° art.: 5000 0525

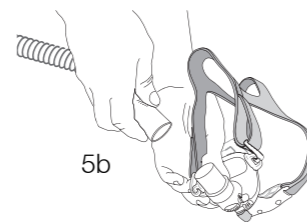
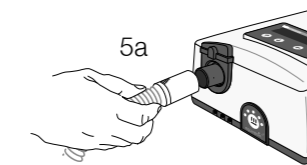
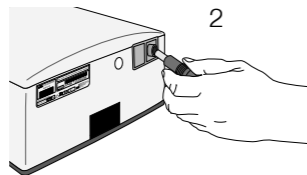


Este documento no reemplaza el manual del fabricante. Siga las instrucciones del manual del usuario.

point

## COMENZANDO

1. Instale la unidad siguiendo las indicaciones de instalación (véanse las Instrucciones de Operación).
2. Conecte la fuente de alimentación a la unidad.
3. Conecte el cable de alimentación a la fuente de alimentación y enchufe esta a la toma de corriente.
4. La unidad muestra un mensaje de bienvenida, tipo de equipo, la versión del software y la cantidad de horas de tratamiento actual. El equipo luego cambia a la pantalla de fecha y hora (suspendida).
5. Conecte las mangueras de terapia  
a) a la salida de aire, y  
b) a la máscara.
6. Calibre el equipo según se describe en el manual de usuario en el capítulo "Calibración" cuando se utiliza por primera vez, cuando se reemplaza la máscara y cuando se conecta o desconecta el humidificador o filtro bacteriano.
7. Colóquese la mascarilla. A partir del mismo momento en que se seleccione el modo de funcionamiento automático, la unidad empezará a funcionar con inspiraciones y espiraciones. En modo manual, pulse la botón de operación para poner en marcha la unidad.
8. La unidad entonces realizará una prueba de máscara durante el tiempo seleccionado y a la presión prescrita. Ahora usted debería colocarse la máscara adecuadamente para eliminar cualquier pérdida potencial.
9. Ubique la manguera de manera que no ejerza ninguna fuerza sobre la máscara cuando usted esté acostado.
10. Respire profunda y calmadamente solo a través de su nariz.



## MENÚS

El point dispone de un Menú Estándar y de un Menú Completo. Para cambiar entre menús, pulse la tecla . Luego mantenga presionado los botones de selección y al mismo tiempo durante unos momentos. En la pantalla aparece el mensaje:

Menú Estándar activo    ó    Menú Completo activo

## AJUSTE DE LOS PARÁMETROS

Para ajustar los parámetros de la unidad se dispone de las siguientes 3 teclas:

= Botón de selección

= Botón de selección

= Botón de enter

1. Pulse la tecla durante aprox. 1 segundo.
2. Active el Menú Estándar o el Menú Completo según el caso.
3. Pulsando la tecla y cambiará al siguiente parámetro. Un triángulo parpadeante representa el parámetro activo.
4. Pulse la tecla para cambiar un parámetro.
5. Ajuste el valor deseado mediante las teclas y .
6. Confirme el nuevo valor con la tecla .

## NOTA

Algunos parámetros están asegurados con un código PIN y solo pueden ser modificados por el médico.

## ACTIVACIÓN/DESACTIVACIÓN DEL DESPERTADOR

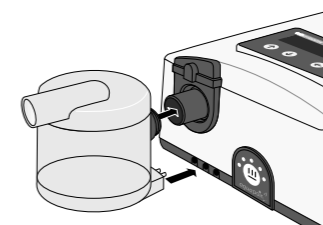
- Pulsando la tecla se activa la función despertador. En la pantalla aparece un símbolo en forma de campana.
- Pulsando la tecla se desactiva otra vez la función despertador. El símbolo de la campana desaparece.

## AJUSTANDO LA HORA DE DESPERTADOR

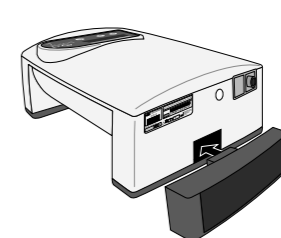
1. Pulse la tecla durante aprox. 1 segundo.
2. Seleccione con las teclas y la opción **Hora Desp.**
3. Pulse la tecla .
4. Ajuste la hora del despertador con las teclas y .
5. Para confirmar los ajustes de hora y minutos presione el botón de enter .

## ACCESORIOS (OPCIONAL)

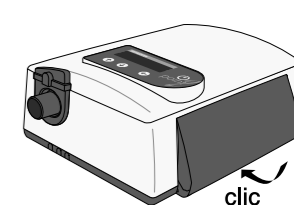
Humidificador  
**aquapoint 2**



Sistema de Filtrado  
**filtersystempoint 2**



Pack de baterías  
**powerpackpoint 2**



Consúltense las Instrucciones de Operación para obtener información más detallada.