

---

# **Manual de Usuario**

---

LEA ESTE MANUAL ANTES DE OPERAR SU E-SCOOTER  
SUGERIMOS QUE EL OPERADOR DE ESTE PRODUCTO SEA MAYOR DE 16 AÑOS

LAS PÓLIZA DE SEGURO PUEDEN NO PROPORCIONAR COBERTURA DE ACCIDENTES CON EL  
USO DE LA E-SCOOTER. PARA DETERMINAR SI PROPORCIONAN COBERTURA ES NECESARIO  
QUE SE CONTACTE CON SU COMPAÑÍA DE SEGUROS.

---

# Introducción

Estimado cliente,

Guau! Usted está emocionado! Usted acaba de recibir nuestro nuevo E-Scooter! Estamos muy contentos también, porque junto a los diseñadores y desarrolladores de nuestros e-bikes, queremos hacerte feliz, y creemos que este producto le dará mucha diversión.

Se que desea utilizar este producto de inmediato, **pero por favor Espere!**

¿Por qué? Bueno, en primer lugar, necesita cargar la batería completamente antes de usarla. Así, mientras que su e-bike se está cargando, tómese el tiempo para leer este manual. Este manual le ayudará a prevenir lesiones y le enseñará cómo cuidar su nueva e-bike.

- ▶ Es responsabilidad del propietario leer cuidadosamente todas las instrucciones de este manual y cumplir con todas las leyes relativas al uso de las bicicletas y/o bicicletas eléctricas en su país. Si usted tiene alguna duda consulte al departamento local de vehículos motorizados para su aclaración.
- ▶ Estas motos eléctricas no están clasificados como vehículos motorizados, sin embargo, para usarlos en las carreteras, cada región tiene distintas leyes.
- ▶ Nuestro compromiso es ofrecerle un producto de calidad, bien diseñado, y sin defectos. Usted tiene un papel crucial en el cuidado y mantenimiento además del respeto a las reglas de seguridad adecuadas, así nuestra e-bike le dará años de satisfacción.
- ▶ Por favor, lea atentamente las instrucciones antes de usar. No usar esta bicicleta hasta que haya leído y entendido completamente el manual. Contiene información crítica para su seguridad. Si usted tiene preguntas sobre la operación de esta bicicleta eléctrica, consulte a su distribuidor autorizado. Es muy importante que siga las instrucciones de seguridad contenidas en este manual con el fin de garantizar su máxima seguridad. Si presta su bicicleta a cualquier persona asegúrese de que también sabe cómo manejarla de modo seguro.
- ▶ Durante el uso, la carga no debe ser superior a la capacidad máxima, y preste mucha atención al aumento de la distancia de frenado durante los días de lluvia o nieve.
- ▶ Esta bicicleta no tiene problemas con la lluvia o la nieve, pero no puede ser sumergido en el agua. Se causaría un cortocircuito y daños al sistema eléctrico, si la rueda trasera o la caja de control es sumergida en el agua.
- ▶ Los contactos metálicos de la batería (polo positivo y negativo), no se puede tocar al mismo tiempo con las manos húmedas, tampoco hay que puentearlos con nada de metal, de lo contrario causará cortocircuito y posibles accidentes!
- ▶ **Por favor, no desmonte ni repare piezas usted mismo, vaya por favor al distribuidor local o a un servicio técnico para reparar si es necesario.**

---

► Por favor, tómese el tiempo para registrar la siguiente información:

## **Grabación de su Número de Serie**

**VIN:** \_\_\_\_\_

**Modelo:** \_\_\_\_\_

**Color:** \_\_\_\_\_

**Fecha de Compra:** \_\_\_\_\_

**Distribuidor:** \_\_\_\_\_

---

## TABLA DE CONTENIDOS

Introducción.....	2
Registro del número de serie.....	3
Tabla de Contenidos.....	4
Características y especificaciones.....	5
Contenido de caja.....	6
Directrices generales de seguridad.....	7-9
Antes de cada viaje .....	8
Después de cada viaje .....	9
Instrucciones de montaje.....	10-12
Batería.....	13-15
Notas generales de Uso.....	16
Manutención.....	17-18
Mantenimiento de freno.....	17
Reparación de Pinchazos.....	18
Instrucciones de funcionamiento.....	19-21
Clave y Operación del Acelerador.....	19
Visualización.....	20
Componentes principales.....	21
Solución de problemas.....	22
Garantía.....	23
Servicio de Garantía.....	24

---

## EXPLICACIÓN DE ESTE MANUAL

Este manual contiene muchas notas ▲**ADVERTENCIA** respecto a las consecuencias de la falta de mantenimiento o inspección de su E-SCOOTER. ▲**ADVERTENCIA** indica que si no se siguen las instrucciones siguientes puede resultar en lesiones al usuario o a otras personas durante su uso, lo que puede incluir perder el control y caer. Debido a que cualquier caída puede provocar lesiones graves o incluso la muerte, no repetimos la advertencia de posibles lesiones o la muerte cada vez que se menciona el riesgo de caída. Una ▲**PRECAUCIÓN** por otro lado significa que si no se siguen las instrucciones puede provocar daños en el E-SCOOTER o componente durante la instalación o uso. (Es decir, riesgo de daño material solamente).

Gracias por la compra del ciclomotor eléctrico, el ciclomotor se atiene al Reglamento de Seguridad de vehículos eléctricos.

## DIRECTRICES Y RESTRICCIONES DE SEGURIDAD GENERAL

1. No circular entre los vehículos o hacer cualquier maniobra brusca que pueda sorprender a los demás conductores.
2. Nunca lleve nada que obstruya su visión o el completo control de la E-SCOOTER, ni cosas que puedan enredarse en las partes móviles de la E-SCOOTER.
3. Nunca engancharse a otro vehículo.
4. No debe ser usado por personas con incapacidades físicas o mentales
5. No debe ser usado por personas con problemas de visión, equilibrio, audición o coordinación
6. No utilice auriculares o teléfono celular [Ellos obstruyen los ruidos del tráfico y las sirenas de emergencia, distraen su concentración en lo que está sucediendo a su alrededor, y sus cables se enreden en las partes móviles de la E-SCOOTER, provocando la pérdida de control].
7. Puede llevar un máximo de 4.5Kg en el compartimiento de carga (aparte del conductor).
8. No exceda los 45 Km/H (con o sin el motor activado)
9. No utilizar calzado como sandalias, plataformas, tacones altos.
10. No utilizar bajo el efecto del alcohol o medicamentos que puedan interferir en sus capacidades.
11. Usar siempre con ambas manos en el manillar.
12. Sentarse correctamente sobre el asiento.
13. No intentar saltar rampas, bordes, objetos o realizar acrobacias.
14. No utilizar a velocidad excesiva, de acuerdo al terreno, circunstancias y maniobras, ni con la ropa o las extremidades cerca de la cadena de transmisión o las partes en movimiento.
15. No utilizar más allá de capacidad o experiencia previa.

---

16. No utilice solo el freno delantero, utilice ambos frenos.

17. No acelere presionando el freno al mismo tiempo.

[ Esto puede causar daños o hacer que el motor se sobrecaliente. ]

**NI EL FABRICANTE NI EL VENDEDOR DE LA E-SCOOTER SE HACE RESPONSABLE DE LAS CONSECUENCIAS POR FALTA DE CUMPLIMIENTO DE LAS LEYES LOCALES QUE TIENEN RELACIÓN CON EL USO DE LA E-SCOOTER.**

#### **▲ADVERTENCIA**

**SIEMPRE USE CASCO AL UTILIZAR LA E-SCOOTER.**

Las normas de seguridad exigen que utilice un casco como los utilizados por los ciclistas de tracción humana mientras viaja en el E-SCOOTER.

La E-SCOOTER no se debe utilizar bajo ninguna circunstancia sin llevar correctamente el casco

#### **▲ADVERTENCIA**

**ADEMÁS DE LOS REQUISITOS ANTERIORES, LA E-SCOOTER NO ES PARA SER CONDUcido O USADA:**

1. en cualquier camino donde el límite de velocidad es superior a 45 Km/h

2. en veredas o pasos peatonales

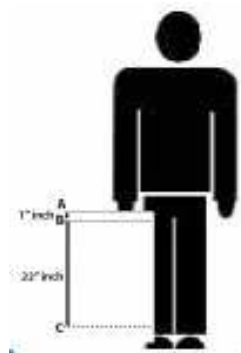
3. sobre superficies desiguales, rugosas o sin pavimentar

4. en la oscuridad, sin luces encendidas

5. en arena o superficies cubiertas de grava.

6. cualquier persona que pesa más de 150kg

7. por cualquier persona con una entrepierna de menos de 56cm



---

## **ANTES DE CADA VIAJE:**

### **▲ADVERTENCIA ▲PRECAUCIÓN**

- 1. Asegúrese de usar correctamente un casco.**
- 2. Usar ropa protectora y guantes.**
- 3. Use protección para los ojos que no interfiera con su visión periférica.**
- 4. Revise las leyes locales y estatales antes de operar el E-SCOOTER en cualquier área.**
- 5. Asegúrese de que todas las luces, freno, piloto trasero, intermitentes y faros están funcionando.**
- 6. Asegúrese de que la bocina está operativa.**
- 7. Asegúrese de que los frenos estén ajustados y funcionan correctamente (ver instrucciones más detalladas).**
- 8. Asegúrese de entender cómo funcionan los frenos y que sus manos pueden alcanzar y apretar las palancas de forma cómoda y lo suficientemente fuerte para detener el E-SCOOTER de forma segura.**
- 9. Asegúrese de que la cadena se ajusta correctamente (ver instrucciones más detalladas).**
- 10. Asegúrese de que todas las partes del E-SCOOTER estén correcta y firmemente sujetados y ajustados, incluyendo, bielas, ruedas, todos los controles y carga (consulte las instrucciones de montaje).**
- 11. Asegúrese de que los neumáticos no estén excesivamente desgastados, no tienen roturas o cortes, se asientan correctamente en la llanta e inflado a la presión indicada en la pared lateral.**
- 12. Asegúrese de que las ruedas giran derechas y que las llantas no estén dobladas o dañadas (la rueda delantera debe estar en buen estado para que el freno delantero funcione correctamente).**
- 13. Asegúrese de que el acelerador está en la posición "OFF" antes de encender la E-SCOOTER. Esto evitará que el E-SCOOTER avance sin previo aviso una vez que se gira la llave de contacto.**
- 14. Asegúrese que el "Air Switch" bajo el asiento este en la posición "On" antes de dar el contacto con la llave.**



---

## DESPUÉS DE CADA VIAJE:

### ▲ADVERTENCIA ▲PRECAUCIÓN

1. Asegúrese de colocar la llave en OFF y que todas las llaves se retiren y se guardan en un lugar seguro.
2. Asegúrese de conectar la batería en carga.
3. Asegúrese de que el acelerador se gira a la posición de apagado
4. Asegúrese de colocar el pie de apoyo para que el E-SCOOTER no caiga y se dañe
5. Asegúrese de que el E-SCOOTER no quede a la intemperie o donde la humedad la dañe
6. No cargue ni guarde el E-SCOOTER a menos de 6M de cualquier llama (por ejemplo, hornos, chimenea, calentador de agua, calentador de ambientes).
7. No permita que los niños menores de 16 años jueguen con o cerca de la E-SCOOTER.

▲ **ADVERTENCIA** EL INCUMPLIMIENTO DE ESTAS INSTRUCCIONES DE OPERACIÓN PUEDE RESULTAR EN LESIONES GRAVES O LA MUERTE O PROVOCAR UN CORTE ELÉCTRICO Y O FUEGO.

▲ **ADVERTENCIA** NO ALTERE NI MODIFIQUE EL MOTOR, NO AÑADA NINGUN ACCESORIO NO AUTORIZADO POR EL FABRICANTE EXCEPTO LOS TRATADOS EN ESTE MANUAL O LOS ESTABLECIDOS POR LA LEY, NO quite NINGUN REFLECTOR, LUZ U OTRO EQUIPAMIENTO DE SERIE, HACER ESO ANULARÁ LA GARANTÍA.

Todas las piezas de repuesto autorizadas se enumeran en la lista de piezas adjunta o llamando a su distribuidor local.

---

## INSTRUCCIONES DE MONTAJE

Tu E-SCOOTER puede llegar de tres maneras diferentes:

a) 95% ensamblado-usted sólo tiene que instalar los espejos y la caja de carga

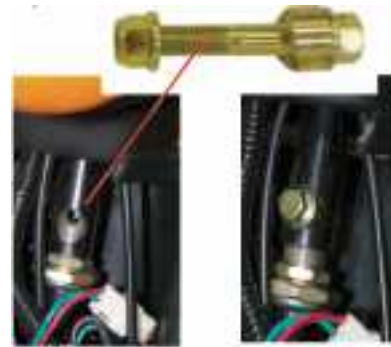
b) 90% ensamblado necesita instalar (a) la rueda delantera

c) 85% ensamblado- tiene que instalar (b) manillar y algunos elementos de plástico.

Todas las instrucciones para (a), (b) y (c) se describen a continuación, con imágenes.

### MANILLAR

Inserte la parte superior del manillar en la columna de manillar como se muestra en la imagen. Localice el tornillo de acoplamiento con la tuerca y el espaciador e inserte el perno en el agujero de atrás hacia adelante. Deslice el espaciador en el tornillo con la parte redonda hacia el poste del manubrio. Enrosque la tuerca en la parte superior y apriételo. El manillar debe verse como en la imagen siguiente.



### PANEL FRONTAL

Localice el panel frontal y conecte la luz de la cabeza, enchufe el cable correspondiente en el frente de la moto como se muestra en la imagen. Inserte las aletas de plástico del panel frontal a los canales correspondientes de la base (ver la imagen) y deslícela hacia arriba hasta que los orificios de la cubierta de la parte posterior coincidan con los agujeros de los tornillos de la cubierta. Inserte los tornillos en los agujeros de la cubierta posterior y atorníllelos en la cubierta frontal.



### E-SCOOTER

Localice el panel frontal y conecte el enchufe de cable de la luz la cabeza a la clavija correspondiente en la parte delantera de la moto, como se muestra en la imagen. Localice el orificio frontal en el centro del panel y utilizar el perno corto incluido para adjuntarlo al cuerpo. Localice todos los puntos de fijación de la cubierta, inserte los tornillos en los orificios de la cubierta de color negro y el tornillo de ellos en la portada.



### a. RUEDA DELANTERA CON FRENO DE TAMBOR

El extremo delantero de la bicicleta está unido con un perno que es el eje original. Aflojar la tuerca cuidadosamente y retire el eje. Localice la rueda delantera e introduzca el mecanismo de freno en ella.

Introduzca el eje por primera vez en el basculante de la horquilla y luego en el tambor de descanso y la rueda. Asegúrese de aplicar el espaciador antes de insertar el eje en el otro lado de la horquilla. Apriete firmemente las tuercas.



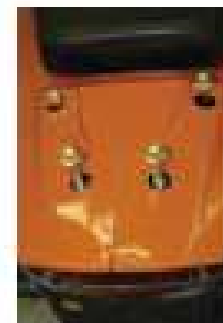
### b. RUEDA DELANTERA CON FRENO DE DISCO

Antes de instalar la rueda delantera separar suavemente las pastillas del freno de disco con un destornillador plano y ancho, para que el disco de la rueda pueda deslizarse entre las pastillas. Empuje la tapa negra del velocímetro contra la rueda de forma que el perno del eje pueda ir a través de él. Apriete firmemente la tuerca en el lado opuesto.



### COMPARTIMIENTO DE CARGA

Localice la caja de almacenamiento y el hardware necesario para montarlo en la parte trasera de la moto. Monte el soporte para bicicletas con los tornillos y las tuercas del paquete. Instale la caja en la parte superior del bastidor con la placa de conexión y tornillos de metal.



---

## ESPEJOS RETROVISORES

Localizar los espejos incluidos con su E-SCOOTER. Conecte los tres cables de los espejos con los cables del mismo color que salen de la base. Utilice un hexagonal (llave "Allen" o "Hex") para fijar los espejos, como se muestra en las fotos. Asegúrese de que utiliza el separador incluido en la base del espejo. Luego atornille en los extremos roscados, como se muestra en la imagen siguiente.



Cuando usted está sentado en el E-Scooter puede ajustar los espejos, empujando la superficie del espejo hacia arriba, abajo, izquierda y derecha.

( Diferente montaje de los espejos para diferentes E-scooter. )

El espejo tiene que estar apretado completamente para estar seguro. Repita el proceso para el otro espejo. Una vez instalados los espejos, deben quedar similares a la siguiente imagen. Asegúrese de ajustar los espejos antes de su uso de manera que se puede ver detrás de usted estando sentado en la E-Scooter.



---

## INSTRUCCIONES DE LA BATERÍA

ANTES DE OPERAR POR PRIMERA VEZ, CARGUE LA BATERÍA DURANTE 8-12 HOURS, PERO BAJO NINGUNA CIRCUNSTANCIA EXCEDER LAS 18 HORAS. Asegúrese de cargar el E-SCOOTER después de cada uso. Mantener la batería cargada ayudará a extender la vida de la batería. No use el E-SCOOTER mientras que el indicador de encendido en el panel de instrumentos muestre energía baja. Si el E-SCOOTER es usado en exceso se reducirá la vida de la batería. El E-SCOOTER utiliza una batería de 48V. Para cargar la batería, conecte el conector de 3 pines en el receptáculo de carga situado directamente debajo del asiento delantero. La batería debe ser cargada mientras está instalada en el E-SCOOTER. Si nota algo extraño en la batería, como una rotura, fugas, una batería que se calienta durante el uso o carga, si la batería parece "hinchada", etc., o si hay algún otro problema con el batería, póngase en contacto con su distribuidor local. La batería es sellada y no hay piezas de servicio. No intente reparar, quitar, ajustar o alterar en modo alguno ningún componente interno o eléctrico, controles o cableado sin primero hablar con un representante de servicio al cliente.

La batería principal pesa aproximadamente 22Kg. No hay necesidad de quitarla de la E-SCOOTER a menos que vaya a ser reemplazada. Tenga cuidado al momento de removerla. Para sustituir la batería principal, levante la alfombra de pie y desbloquee la cerradura situada en el lado izquierdo de la E-SCOOTER (utilizando la llave de contacto). Retire la batería usando el mango. Desconecte el cable de la batería. El E-SCOOTER está equipado con un cargador de batería de 48 V que interrumpe el proceso de carga una vez que la batería ha recibido la carga suficiente. Se sugiere fuertemente que el cargador no se utilice en exceso de 18 horas para evitar cualquier desgaste innecesario de la batería o en el cargador en sí. La carga por períodos superiores a 18 horas puede reducir la vida útil y la eficiencia de estos artículos.



**PRECAUCIÓN!** NO deje caer la batería

**PRECAUCIÓN!** PARA EVITAR DAÑOS EN LA BATERÍA CUANDO LA CARGA, utilice sólo el cargador incluido con su E-Scooter.

1. **ADVERTENCIA** NO CARGAR O ALMACENAR A MENOS DE 6M DE CUALQUIER LLAMA (EJ: HORNO, CHIMENEA, CALENTADOR DE AGUA, ESTUFA)
2. Asegúrese de utilizar cargador que corresponde. También asegúrese de que el enchufe se inserta en una toma de CA con conexión a tierra de tres clavijas.
3. Enchufe el cable de energía en el receptáculo de carga situado por debajo de la parte delantera del asiento. Ver imagen superior.
4. Enchufe el cargador de batería de 48 V en una fuente de alimentación de 220 V AC.

---

5. La luz del cargador se encenderá confirmando que hay energía. Si la luz no se enciende Compruebe todas las conexiones. Si todavía no se enciende después de comprobar todas las conexiones, los fusibles y que su enchufe de CA funciona, desenchufe el cargador y llame a su distribuidor local.

6. **▲ ADVERTENCIA** ¡NO MANTENGA CONECTADO EL CARGADOR POR MÁS DE 18 HORAS BAJO NINGUNA CIRCUNSTANCIA! Hacerlo podría causar que la batería o el cargador se sobrecalienten y causar un incendio.

7. Cuando la luz del cargador de 48V es de color rojo, la batería se está cargando correctamente. Cuando la batería está completamente cargada, la luz se pondrá verde. Si esto no se produce después de 16 horas de carga, desenchufe el cargador y llame a su distribuidor local. Tiempo de recarga normal para la batería principal es de 4-6 horas (suponiendo que no esta 100% descargada).

8. Desconecte el cargador de la fuente de alimentación de 220V.

9. Desconecte el cable de entrada de la toma de carga.

10. **▲ ADVERTENCIA** NUNCA DEJE EL CARGADOR DE BATERÍA CONECTADO A LA FUENTE DE ENERGÍA 220V O LA E-SCOOTER CUANDO NO CARGA LA BATERÍA. MANTENER EL CARGADOR ENCHUFADO A LA ALIMENTACIÓN 110V/220V Y NO A LA BATERÍA PODRÍA PROVOCAR QUE EL CARGADOR SE SOBRECALIENTE.

11. Cuando guarde su E-SCOOTER durante largos períodos de tiempo, la batería se debe cargar al menos una vez al mes para evitar el agotamiento completo.

**▲ ADVERTENCIA** NO MANTENER LA BATERÍA CARGADA PODRÍA PROVOCAR LA FALLA DE LA MISMA. NUNCA PERMITA QUE LA BATERÍA SE DESCARGUE COMPLETAMENTE! SIEMPRE RECARGUE LA BATERIA ANTES DE QUE EL INDICADOR EN EL PANEL MUESTRE ENERGÍA MÍNIMA. SI DEJA QUE LA BATERÍA SE DESCARGUE COMPLETAMENTE REDUCIRÁ SU VIDA ÚTIL Y LA PUEDE DAÑAR IRREPARABLEMENTE.

**▲ ADVERTENCIA** Los bornes, terminales, cables de alimentación y cables de freno puede contener plomo, compuestos de plomo u otros productos químicos. Lávese las manos después de manipularlos.

## RECICLAJE DE LAS BATERÍAS

Usando la batería correctamente, (siguiendo las indicaciones de carga y almacenamiento), tiene una vida útil normal de dos a tres años. Cuando la batería ya no pueda cargarse o no puede ser cargada correctamente, debe ser retirada de la E-SCOOTER y entregada a un centro de reciclaje. Esta prohibida la eliminación de baterías de plomo-ácido en la basura diaria. Comuníquese con la autoridad de los residuos sólidos o de reciclaje local para obtener información sobre reciclaje en su área.

---

## NOTAS DE USO GENERAL

**Período de rodaje:** Su E-SCOOTER durará más y funcionará mejor si le da un tiempo de rodaje adecuado. Los cables frenos, cadenas y tuercas de eje pueden aflojarse cuando se utiliza por primera vez un nuevo E-SCOOTER y pueden requerir un ajuste. Sugerimos que los frenos y tuercas de eje se revisen cada 30 días, y ajusten si es necesario.

El E-SCOOTER se puede utilizar sin pedalear, pero pedaleando durante el arranque la batería durará más y hará que sea más fácil de equilibrar. También se puede pedalear en la situación de que la potencia de la batería es demasiado baja debido a que no se cargó o se anduvo una distancia superior. El piloto también puede descansar sus pies sobre los pedales mientras viaja en el E-SCOOTER. Al girar el acelerador al máximo todo el tiempo reducirá la duración de la batería. Nosotros sugerimos que usted acelere suavemente y mantenga el acelerador a  $\frac{1}{4}$  del giro máximo una vez que ya se está en marcha.

Es una buena idea llevar un kit de herramientas. También llevar 2 cámaras de repuesto que se ajusten al tamaño de la rueda y el neumático, así como una bomba de aire manual (con indicador) para volver a inflar el neumático en caso de algún inconveniente durante el uso.

Si su E-SCOOTER sufre un impacto:

**▲ ADVERTENCIA** UNA CAIDA U OTRO TIPO DE IMPACTO PUEDE SUPONER UN ESTRÉS EXTRA DE LOS COMPONENTES Y CAUSAR FATIGA PREMATURA. LOS COMPONENTES FATIGADOS PUEDEN FALLAR DE REPENTE Y CAUSAR PÉRDIDA DE CONTROL, LESIONES GRAVES O LA MUERTE.

En primer lugar, comprobar sus propias lesiones, y cuidar de ellas lo mejor que pueda. Busque ayuda médica si es necesario. A continuación, si el E-SCOOTER está dañado, realice las comprobaciones descritas en este manual. Si usted no puede corregir uno o todos los daños, o si usted encuentra cualquier deterioro, o partes decoloradas, por favor llame a su distribuidor local.

**▲ ADVERTENCIA** SI TIENE ALGUNA DUDA SOBRE LA CONDICIÓN DE LA SCOOTER O CUALQUIERA DE SUS PARTES, NO LO UTILICE.



---

## **MAINTENIMIENTO**

Los avances tecnológicos han hecho componentes más complejos que nunca antes, y el ritmo de la innovación es cada vez mayor. Esta revolución en curso hace que sea imposible que este manual proporcione toda la información necesaria para reparar y / o mantener su E-SCOOTER. Para ayudar a minimizar las posibilidades de un accidente y posibles lesiones, es fundamental realizar las reparaciones y mantenimiento periódicamente de forma adecuada.

Para obtener instrucciones más detalladas de mantenimiento o para pedir piezas de repuesto, por favor póngase en contacto con su distribuidor. Los talleres de bicicletas locales, que tienen instalaciones de servicios en su área, también le pueden ayudar con ciertas reparaciones o ajustes no electrónicos para los que usted no esté calificado o para los que no tenga las herramientas específicas necesarias.

El hecho de que estas motos no tienen motor de combustión, no hay transmisión, no hay carburador, y no utiliza gasolina y lubricantes resulta en que casi no necesita manutención. El diseño único del sistema de accionamiento directo y el uso de escobillas regenerativa del sistema de frenado del motor, limita todas las fricciones sólo a los dos rodamientos del eje delantero y los dos rodamientos del motor y hacen que sea mucho más fácil de mantener que otros scooters eléctricos.

En general, todo el mantenimiento mecánico regular es:

- Ajuste de frenos
- Revisión de pernos y tuercas
- Revisión presión de neumáticos
- Revisión de la cadena



---

## MANTENCIÓN DE FRENOS

Los cables de freno delantero y trasero pueden ceder. Apretar las tuercas en el del extremo roscado del cable a ajustarlos. Si la disminución de potencia de última hora, revise las pastillas de freno. Si es necesario limpiarlos con un papel de lija. Si las pastillas de freno están gastadas, cámbielas. Si el cable de ruptura se estira hasta el punto de que no hay más hilos que quedan al final, destornillar la palanca y lo convirtió alejados de la línea.

Compruebe las tuercas de ambos ejes periódicamente y especialmente la rueda trasera. Asegúrese de apretar las tuercas con firmeza cuando después del cambio de neumáticos.



Compruebe con regularidad las tuercas de los eje

## REPARACIÓN DE PINCHAZOS

Tu E-SCOOTER puede venir con neumáticos con o sin cámaras. Para los neumáticos sin cámara se recomienda llevar con usted un kit de reparación de neumáticos sin cámara y utilizarla si las magnitudes lo permiten. Consulte con un taller profesional de servicio de reparación de neumáticos, si esto es suficiente.

▲ **ADVERTENCIA** No conduzca o empuje la E-Scooter con el neumático desinflado. Esto puede causar que el neumático se desmonte y se dañe la llanta.

Si su E-SCOOTER viene con neumáticos con cámara, siga las siguientes instrucciones:

1. Presione la válvula del neumático para sacar todo el aire, permitirá desmontar la rueda más fácilmente.
2. Retire la rueda de la E-SCOOTER con una llave. Afloje las tuercas y asegúrese de quitar los ganchos de retención de la rueda delantera. Asegúrese de no perder ninguna tuerca o golilla. Cuidado con la cadena al retirar la rueda trasera. La cadena debe quedar bien montada al reinstalar la ruda y apretar los tuercas correctamente.
3. Retire el neumático de la llanta, sujetándola en un punto opuesto de la válvula con las dos manos. Si el neumático esta demasiado apretado utilice desmontadores para separar el neumático de la llanta. Los desmontadores los puede comprar en cualquier tienda de bicicletas. Empuje la válvula a través de la llanta de la rueda. Retire el tubo interior.
4. Revise cuidadosamente el exterior y el interior del neumático para buscar la causa del pinchazo y retire cualquier residuo o material perjudicial del neumático.

▲ **ADVERTENCIA** Si el neumático está cortado, se debe reemplazar para evitar cualquier falla repentina que cause pérdida de control, LESIONES GRAVES O LA MUERTE. Las piezas de repuesto pueden ser compradas llamando a su distribuidor local de E-SCOOTER

▲ **ADVERTENCIA** El parchado es una solución de emergencia, un parche mal colocado o muchos puestos cerca pueden debilitar la cámara dando lugar a fallas, trate de reemplazar la cámara lo antes posible.

5. Vuelva a instalar el neumático y la cámara. Coloque un lado del neumático sobre la llanta. Inserte la válvula en la llanta. Coloque la cámara dentro del neumático cuidadosamente. Infle la cámara lo suficiente como para darle un poco de forma. Inserte el neumático dentro de la llanta utilizando ambas manos. Cuidado de no pellizcar la cámara entre el borde del neumático y la llanta. Si le cuesta insertar los últimos centímetros de neumático utilice un desmontador para ayudarse teniendo cuidado de no pellizcar la cámara.

**PRECAUCIÓN!** AL UTILIZAR UN DESTORNILLADOR U OTRO ELEMENTO QUE NO SEA EL DESMONTADOR, EL MUY PROBABLE PINCHAR LA CÁMARA.

6. Asegúrese de que el neumático está uniformemente asentado alrededor de ambos lados de la llanta y que el tubo está dentro de los bordes del neumático. Empuje la válvula en el neumático para asegurarse de que su base está asentada dentro de la llanta. Infle lentamente a la presión recomendada en la pared lateral del neumático, comprobado que los bordes del neumático queden bien asentados.

## INSTRUCCIONES DE USO



### OPERACIÓN LLAVE Y ACELERADOR

ON/OFF/LOCK Switch: (ignition)

1. Posición ON. Actívela solo cuando este listo para andar. Apáguelo después del uso y retire la llave.
2. Posición OFF. Selecciónela cuando no use la moto para preservar la batería.
3. Lock, selecciónela para trabar el manillar
4. Manillar bloqueado. La llave se puede sacar.

**PRECAUCIÓN!** Antes de operar la E-Scooter asegúrese que el acelerador está en la posición de apagado, que gira libremente y que vuelve fácilmente a la posición de apagado.

## CONTROL DEL ACELERADOR

El E-SCOOTER usa un mando acelerador en el lado derecho del manillar, gire el puño del acelerador hacia el asiento para acelerar y gire hacia delante para frenar.



**E-SCOOTER  
XPa y XPc**  
Interruptores de control y acelerador



**E-SCOOTER XPh**  
Interruptores de control y acelerador



Recomendamos después de partir mantener el acelerador a  $\frac{1}{4}$  del máximo, esto aumentara la vida útil de la batería e incrementará la autonomía.

## INSTRUCCIONES DE FUNCIONAMIENTO DEL ACELERADOR

1. Gire la llave a la posición "ON", luego gire el acelerador gradualmente para acelerar.
2. Para evitar la pérdida de control del vehículo, por favor gire el acelerador lentamente hasta que la velocidad aumente.
3. No gire el acelerador hasta que esté en condiciones de conducir.
4. Para parar, suelte el acelerador y aplique el freno delantero y el trasero al mismo tiempo. Puede desacelerar presionando ligeramente los frenos para iniciar el modo de regeneración.
5. Para mover, suelte el freno y girar el acelerador gradualmente.
6. Al encender el interruptor de intermitencia hacia la izquierda o la derecha no se olvide de apagarlo.
7. El motor sin escobillas hace un pequeño ruido electromagnético cuando se gira el acelerador para comenzar. Esto es normal.
8. Por favor, por seguridad, sacar la llave cuando no se utiliza el vehículo.



XPh control panel

## SWITCH LIMITADOR DE TORQUE

El limitador de torque está situado al lado del acelerador. Si usted está manejando en una carretera plana o colina baja, va a lograr un par / caja de interruptores rango máximo cuando montas en par a bajo régimen (modo de ahorro). Cuando uno se encuentra en las colinas moderadas, va a lograr una velocidad máxima de la colina si cambia a un par elevado.

Cuando uno se encuentra en la colina empinada debe cambiar a un alto par para un máximo rendimiento.



### **PRECAUCIÓN!**

Antes de operar la E-Scooter asegúrese que el acelerador esta en la posición de apagado, que gira libremente y que vuelve fácilmente a la posición de apagado.

La distancia y la velocidad dependen de diversos elementos, del estilo del piloto y las condiciones del camino. A velocidad constante y menos paradas se asegurará un mayor alcance. Otros factores incluyen el clima, el estado del vehículo y carga de la batería. Los conductores deben tener cuidado cuando se circula por carreteras en mal estado, con mal tiempo, o cuando la carga de la batería es baja. Siempre revise el indicador de la batería mientras se utiliza el vehículo y asegúrese de que no baje mucho demasiado a menudo.

# INSTRUCCIONES DE USO

## La E-SCOOTER

constará de cuatro componentes principales:

- Batería
- Controlador
- Acelerador
- Motor

Cuando se giró el acelerador, se transmite una señal al controlador, correspondiente al ángulo de giro. Entonces, el controlador se basa en la corriente de la batería, pertinente a la velocidad deseada, controlada por el acelerador y la potencia necesaria para iniciar la moto o conducirla hacia arriba.

Cuanto mayor sea la velocidad de conducción o la subida, menor es el rango de la E-SCOOTER. El interruptor principal debajo del asiento funciona como un gran protector de corriente. El regulador 48V DC a 12V DC invierte el voltaje a 12V. Todas las bombillas funcionan con 12V. La alarma funciona en 48V. Es sensible a la vibración.

No importa que consuma poca cantidad de energía, se recomienda que si se almacena el E-SCOOTER durante un largo período de tiempo el interruptor principal este apagado.



## Solución de problemas

Problema	Condición	Revisión	Solución
Cuando enciendo mi Vehículo no pasa nada.	1. Sin ninguna luz en el display.	1. Compruebe el interruptor debajo del asiento si se encuentra en posición "ON". 2. Compruebe la alimentación Conexión y carga de la batería.	1. Mueva la palanca del interruptor en "ON" 2. Fije las conexiones.
	2. Indicador de encendido está iluminado	3. Compruebe la batería y la conexión del motor	3. limpie y fije Conectores de terminal de la batería. 4. Fije el motor conexiones con el controlador bajo el asiento
	3. Luz indicadora de alimentación está encendida y la luz de ruptura es "on".	4. Compruebe si los frenos regresan a la posición normal. 5. Tensión de la batería es por debajo de 42 voltios.	5. Afloje el descanso. Si hay cualquier corrosión sustituir. Póngase en contacto con el proveedor. 6. Cargue o reemplace la batería. Póngase en contacto con el proveedor.
El acelerador no funciona.	1. El acelerador no vuelve a la posición de parada.	1. Controlar que el puño de los daños 2. Revise el resorte del acelerador. 3. El acelerador está suelto	1. Utilice un destornillador de cabeza plana para ajustar el espacio entre el mango de goma y la tapa. 2. Reajuste la posición. contacto el proveedor 3. Compruebe las conexiones. Contacte el proveedor.
La carga es baja	Luz cargador está apagado	1. Mala conexión entre cargador y la batería. 2. Cargador no carga	1. Compruebe el cargador. 2. Vuelva a colocar el cargador
	Batería no mantiene la carga	1. Las conexiones entre las baterías no son buenos 2. batería defectuosa	1. Revise todas las conexiones entre las baterías 2. reemplace la batería
Los frenos no funcionan correctamente	1. las palancas van demasiado profunda 2. no hay potencia de frenado	1. Necesidad de ajuste. 2. las pastillas están gastadas o sucias.	1. ajuste el cable de freno. 2. limpie las pastillas usando una lija o reemplácelas.

# Electrical appliance Schematic

