

INSTRUCCIONES DE USO

- Para usar:** Enchufe el cordón en un tomacorriente de 120 V, 60 Hz con puesta a tierra. Seleccione la velocidad de funcionamiento deseada usando la perilla en la parte superior del motor.
- Para ajustar el ángulo del cabezal:** El cabezal permanece inmóvil cuando se gira a la posición deseada. Puede ser necesario volver a apretar la tornillería de vez en cuando después de cambiar la posición del cabezal varias veces.

MANTENIMIENTO

ADVERTENCIA: DESCONECTE SIEMPRE EL CORDÓN ANTES DE INTENTAR REALIZAR CUALQUIER FUNCIÓN DE SERVICIO.
LIMPIEZA: Use un trapo y una solución de jabón suave, tal como detergente líquido para lavar trastes.
ADVERTENCIA: No use gasolina, bencina, diluyente de pintura ni limpiadores fuertes en aerosol, ya que éstos dañarán el ventilador.
ALMACENAMIENTO: Cuando no lo utilice, mantenga el aparato en un lugar limpio y seco.
EL MOTOR HA SIDO PERMANENTEMENTE LUBRICADO.

Ref.	NO. DE PARTE	DESCRIPCIÓN	CANT.
1	2070004A	Adorno Tipo Ojo de Buey	1
2	5097021BK	Rejilla Delantera	1
3	5082031CH	Paleta	1
4	5090012	Tornillos 5/16-24	1
5	2091212Z	Tornillos del motor 10-32 x 5/16	5
6	5097020BKT	Rejilla Trasera con Placa de Pivote Con Hexagonal	1
7	*	Perno de 1/4-20 x 3/4	4
8	5062086BK	Patas	2
9	*	Arandela de Seguridad	2
10	*	Tuerca de 1/4-20	2
11	2030024SK	Perilla del Interruptor	1
12	2030024SW	Interruptor	1
13	2030024MTR	Conjunto del Motor	1
14	2030024CS	Juego de Alambre Flexible	1
15	5062211BK	Manija	1
16	5010051	Empuñadura de la manija	1
17	5090050	Eje tapa Perno	2
18	5010050	Ruedas	2
19	5062215BK	Eje	1
20	5062215BK	Escuadra de montaje	1
21	2090039	Tornillo #8 X 3/8	2

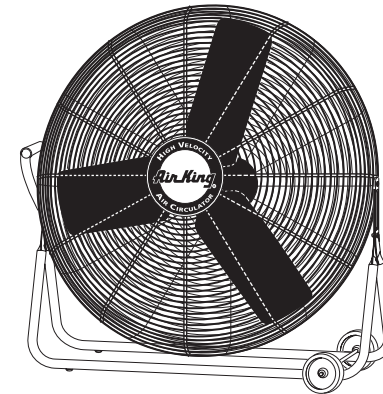
* Artículo Incluyendo el numero de Empaques 5098012
 ** Patas de caucho con remache no incluidas



24" FLOOR FAN
 24" (60.96cm) MODEL 6KX43A/9224A

READ AND SAVE THESE INSTRUCTIONS

READ CAREFULLY BEFORE ATTEMPTING TO ASSEMBLE, INSTALL, OPERATE OR MAINTAIN THE PRODUCT DESCRIBED. PROTECT YOURSELF AND OTHERS BY OBSERVING ALL SAFETY INFORMATION. FAILURE TO COMPLY WITH INSTRUCTIONS COULD RESULT IN PERSONAL INJURY AND/OR PROPERTY DAMAGE!
 RETAIN INSTRUCTIONS FOR FUTURE REFERENCE.



DESCRIPTION

The AirKing 24" (60.96 cm) pivot/floor fan features 3-speed operation with a 3-paddle fan blade. The fan has a permanently lubricated motor with a 10 ft (3.05 m) 18/3 cord set, and is constructed of sturdy powder coated steel.

SPECIFICATIONS

Motor 120V, 50/60 Hz
 Blade diameter 24" (60.96cm) Model 6KX43A/9224A
 Speeds 3
 Control Rotary Switch
 Air flow distribution 90°
 Approvals UL Listed. Close mesh fan guard meets OSHA requirements.

Model	6KX43A/9224A		
SPEED	HIGH	MED	LOW
CFM	12111	11233	9511
M ³ /s	5.72	5.30	4.49
RPM	1062	985	834
Amps	2.03	1.81	1.63
Watts	229	200	176
dB A	72	69	64

GENERAL SAFETY INFORMATION

- Make certain that the power source conforms to the electrical requirements of the fan.
- The power cord is equipped with a three-prong grounded plug that must be inserted into a matching receptacle. Under no circumstances must the grounding prong be cut off the plug. Where a two-prong wall receptacle is encountered, it must be replaced with a properly grounded three-prong receptacle installed in accordance with the National Electrical Code (NEC) and all applicable local codes and ordinances. This work must be done only by a qualified electrician, using copper wire only.
WARNING: USE OF A THREE-PRONG TO TWO-PRONG ADAPTER IS NOT RECOMMENDED. IMPROPER CONNECTION MAY CREATE THE RISK OF ELECTROCUTION. USE OF SUCH ADAPTERS ARE NOT PERMITTED IN CANADA.
- Where possible, avoid the use of extension cords. If they must be used, minimize the risk of overheating by ensuring that they are UL listed and of the proper gauge and length. Never use a single extension cord to operate more than one fan.

- Do not insert fingers or foreign objects into the fan. Do not block or tamper with the fan in any manner while it is in operation. Do not touch the fan while in operation or just after it has been turned off, as some parts may be hot enough to cause injury.
- Unplug power cord before installing or servicing the fan.
WARNING: DO NOT DEPEND UPON THE ON-OFF SWITCH AS THE SOLE MEANS OF DISCONNECTING POWER WHEN INSTALLING OR SERVICING THE FAN. ALWAYS UNPLUG THE POWER CORD.
- This fan is intended for general use ONLY. It must NOT be used in potentially dangerous locations such as flammable, explosive, chemical-laden or wet atmospheres.
WARNING: TO REDUCE THE RISK OF FIRE OR ELECTRIC SHOCK, DO NOT USE THIS FAN WITH ANY SOLID STATE SPEED CONTROL DEVICE.
- Be sure fan is on a stable surface when operating, to avoid chance of it overturning.
- DO NOT use fan in a window. Rain may create an electrical hazard.
- Completely reassemble fan, according to instructions, before reconnecting to power supply.
CAUTION: BECAUSE OF SIZE AND WEIGHT OF THIS FAN, MAKE SURE ALL PARTS ARE COMPLETELY ASSEMBLED ACCORDING TO INSTRUCTIONS. FAILURE TO DO SO COULD RESULT IN FAN COMING APART DURING OPERATION AND/OR PERSONAL INJURY.

TOOLS REQUIRED FOR ASSEMBLY

- (2) 7/16" wrenches or (2) Adjustable Wrenches
- #2 Phillips Head Screwdriver

NOTE: ALL HARDWARE REFERRED TO IN THE INSTRUCTIONS MAY BE FOUND IN THE SUPPLIED PART BAGS

STAND ASSEMBLY (Figure 1)

- Remove two stand halves, handle, hardware bag and cardboard tray from carton.
- Orient stand halves as illustrated and install one 1/4-20 X 3/4" bolt thru stand hole and into rear grill pivot bracket to left of motor.
- Install one 1/4-20 X 3/4" bolt, nut and lock washer in remaining stand hole to left of motor.
- While holding handle in position as shown, install one 1/4-20 X 3/4" bolt thru handle, stand and into rear grill pivot bracket to right of motor.
- Install one 1/4-20 X 3/4" bolt, nut and lockwasher in remaining handle and stand hole.

WHEEL ASSEMBLY (Figure 2)

- Remove assembled fan from carton.
- Place wheel mounting bracket across stand halves to left of motor as shown.
- Install two #8 X 3/8 sheet metal screws using a #2 Phillips Head Screwdriver.
- Slide axle thru bracket.
- Install two wheels and two axle cap nuts.

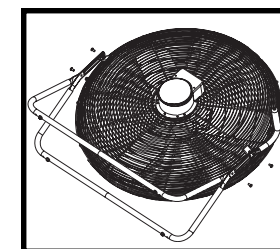


Figure 1

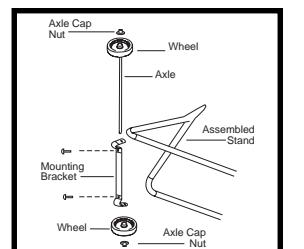
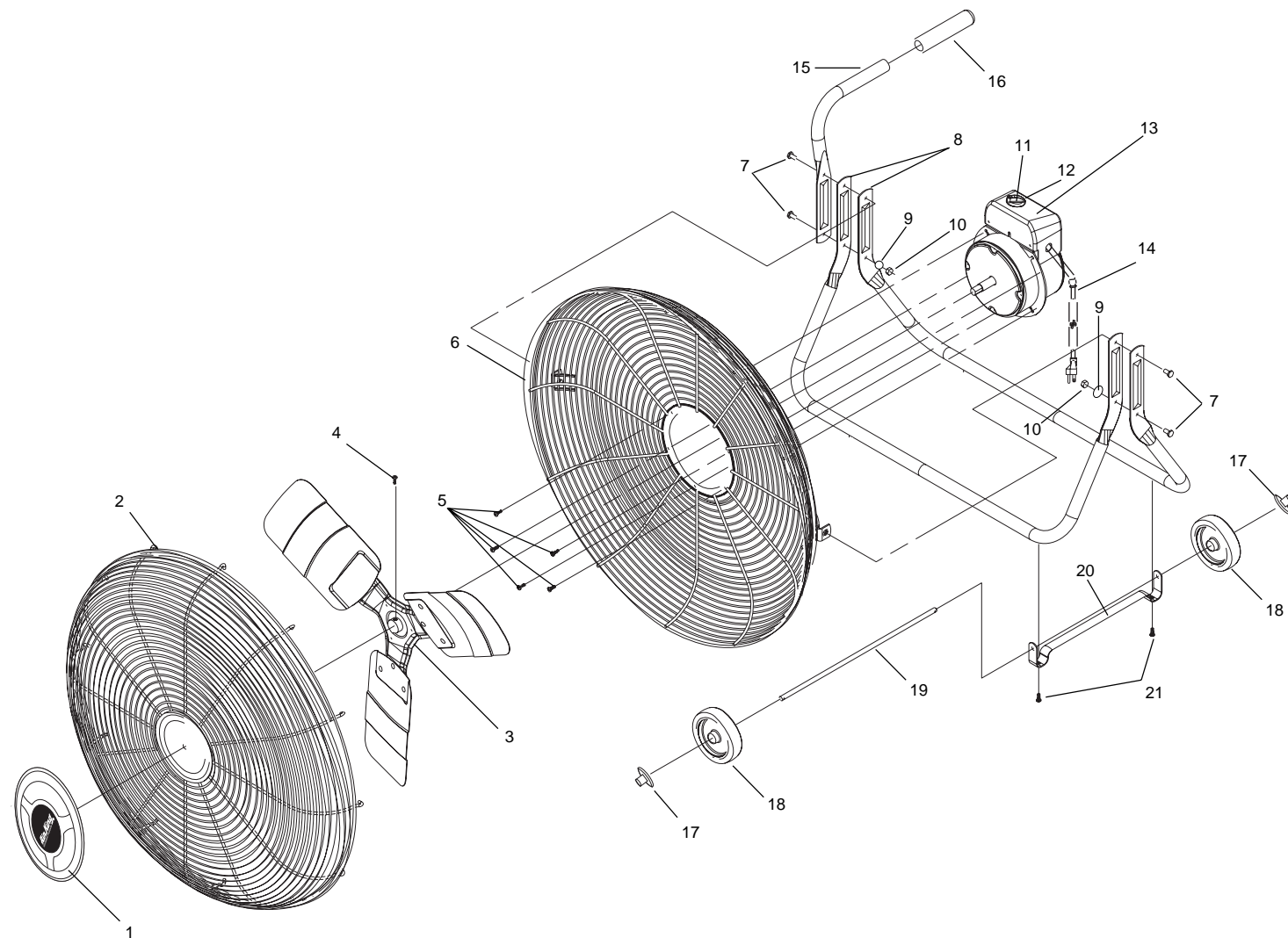


Figure 2



OPERATING INSTRUCTIONS

- To Operate:** Plug cord into a grounded 120V, 60Hz outlet. Select desired operating speed with knob on top of the motor.
- To Adjust Head Angle:** Head will remain stationary when rotated to desired position. Occasional tightening of pivot hardware may be required after head is repositioned multiple times.

MAINTENANCE

WARNING: ALWAYS UNPLUG THE CORD BEFORE SEVICING.

DO NOT IMMERSE FAN IN WATER

CLEANING: Use a soft cloth and a mild soap solution such as liquid dish washing detergent. Avoid the use of gasoline, benzine, thinner, harsh cleaners, etc. which will damage the fan.

Dry all parts with a soft cloth completely before reconnecting to power supply.

STORAGE: When not in use, keep unit in a clean dry place.

MOTOR IS PERMANENTLY LUBRICATED.

Key	Part Number	Description	Qty.
1	2070004A	Bullseye	1
2	5097021BK	Front Grill	1
3	5082031CH	Blade	1
4	5090012	Set Screw 5/16-24	1
5	2091212Z	Motor Screws 10-32 x 5/16	5
6	5097020BKT	Rear Grill With Insert	1
7	*	Bolt 1/4-20 x 3/4	4
8	5062086BK	Stand	2
9	*	Lockwasher	2
10	*	Nut 1/4-20	2
11	2030024SK	Switch Knob	1
12	2030024SW	Switch	1
13	2030024MTR	Motor Assembly	1
14	2030024CS	Cordset	1
15	5062211BK	Handle	1
16	5010051	Handle Grip	1
17	5090050	Axle Cap Nut	2
18	5010050	Wheels	2
19	5062212BK	Axle	1
20	5062215BK	Wheel Bracket	1
21	2090039	Screw #8 X 3/8	2

* Items included in Parts Bag 5098012

** Rubber feet with rivets not available

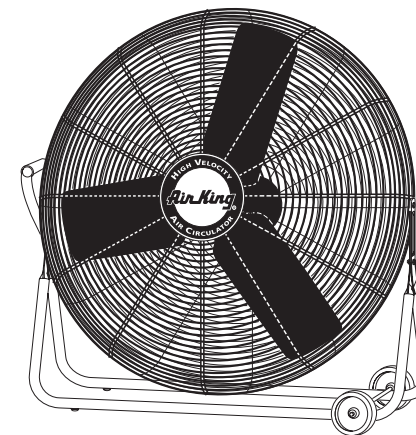


VENTILADOR DE PISO DE 24 PULG

24" (60.96cm) MODELO 6KX43A/9224A

LEA Y GUARDE ESTAS INSTRUCCIONES

LÉALAS CUIDADOSAMENTE ANTES DE INTENTAR ARMAR, INSTALAR, OPERAR O DAR MANTENIMIENTO AL PRODUCTO DESCRITO. PROTÉJASE A SÍ MISMO Y A LOS DEMÁS OBSERVANDO TODA LA INFORMACIÓN SOBRE SEGURIDAD. ¡NO SEGUIR LAS INSTRUCCIONES PODRÍA RESULTAR EN LESIONES PERSONALES Y/O DAÑOS A LA PROPIEDAD! GUARDE LAS INSTRUCCIONES PARA REFERENCIAS FUTURAS.



DESCRIPCIÓN

El ventilador pivotante/de piso AirKing de 24 pulg (60,96 cm) ofrece 3 velocidades de funcionamiento y una hélice de 3 aspas. El ventilador tiene un motor permanentemente lubricado y un cordón eléctrico calibre 18 con puesta a tierra de 10 pies (3,05 m) de largo, y está fabricado de acero duradero con acabado pulverizado.

ESPECIFICACIONES

Motor 120V, 50/60Hz
 Tamaño de paletas 24"(60.96 cm) Modelo 6KX43A/9224A
 Velocidades 3
 Control Conjuntor rotatorio
 Distribución del flujo de aire 90°
 Aprobaciones Catalogación UL. El protector de malla cerrada del ventilador satisface las normas OSHA.

Modelo	6KX43A/9224A		
VELOC.	ALTA	MEDIA	BAJA
CFM	12111	11233	9511
M ³ /s	5.72	5.30	4.49
RPM	1062	985	834
Amps	2.03	1.81	1.63
Watts	229	200	176
dB A	72	69	64

INFORMACIÓN GENERAL SOBRE SEGURIDAD

- Cerchiórese de que la fuente de electricidad se adapte a los requerimientos
- El cordón eléctrico está equipado con una clavija a tierra de tres espigas que tiene que ser enchufada a un receptáculo del mismo diseño. Bajo ninguna circunstancia deberá cortarse la espiga a tierra de la clavija. De existir un receptáculo de pared de dos espigas, deberá reemplazarse por uno de tres espigas debidamente puesto a tierra e instalado de conformidad con el Código Nacional de Electricidad y todos los códigos y ordenanzas locales aplicables. El trabajo deberá hacerlo un electricista calificado, utilizando exclusivamente alambre de cobre.
- Siempre que sea posible, evite el uso de extensiones eléctricas. Si tienen que usarse, minimice el riesgo de sobrecalentamiento asegurándose de que sean de catalogación UL y del calibre y la longitud adecuadas. Nunca use una sola extensión para operar más de un ventilador.

- No introduzca los dedos ni objetos extraños en el ventilador. No obstruya ni manipule indebidamente el ventilador mientras esté en operación. No toque el ventilador mientras esté en operación ni inmediatamente después de haberlo apagado, ya que ciertas partes podrían estar lo suficientemente calientes como para causar una lesión.
 - Desenchufe el cordón eléctrico antes de instalar o dar servicio al ventilador.
- ADVERTENCIA: NO DEPENDA DEL INTERRUPTOR DE ENCENDIDO Y APAGADO COMO EL ÚNICO MEDIO PARA INTERRUMPILR LA ALIMENTACIÓN ELÉCTRICA CUANDO INSTALE O DÉ SERVICIO AL VENTILADOR. SIEMPRE DESENCHUFE EL CORDÓN ELÉCTRICO.**
- Este ventilador es para uso general EXCLUSIVAMENTE. NO deberá usarse en localidades potencialmente peligrosas tales como atmósferas inflamables, explosivas, cargadas de gases o húmedas.
- ADVERTENCIA: PARA REDUCIR EL RIESGO DE INCENDIOS O DESCARGAS ELÉCTRICAS, NO USE ESTE VENTILADOR CON NINGÚN DISPOSITIVO DE CONTROL DE VELOCIDAD DE ESTADO SÓLIDO.**
- Asegúrese de que el ventilador esté sobre una superficie estable al estar en funcionamiento, para evitar toda riesgo de que se voltee.
 - NO utilice el ventilador en una ventana, ya que la lluvia podría crear un peligro eléctrico.
 - Vuelva a armar completamente el ventilador, de acuerdo con las instrucciones, antes de volver a conectarlo a la alimentación eléctrica.

PRECAUCION: DEBIDO AL TAMAÑO Y PESO DE ESTE VENTILADOR, ASEGURESE DE QUE TODAS LAS PIEZAS ESTAN COMPLETAMENTE MONTADAS DE ACUERDO CON LAS INSTRUCCIONES. UN FALLO PODRIA CAUSAR LA DESUNION DE LAS PIEZAS DURANTE SU FUNCIONAMIENTO Y/O DAÑOS PERSONALES.

HERRAMIENTAS NECESARIAS PARA ELMONTAJE

- (2) llaves de 7/16" 0 (2) llaves ajustables
- Desarmador Phillips tipo estrella # 2

NOTA: TODA LA TORNILLERÍA MENCIONADA EN LAS INSTRUCCIONES PUEDE ENCONTRARSE EN LAS BOLSAS DE PIEZAS SUMINISTRADAS.

ARMADO DEL PEDESTAL (Figura 1)

- Retire las dos mitades del pedestal, la manija, la bolsa de tornillería y la bandeja de cartón de la caja.
- Coloque las mitades del pedestal tal como se ilustra e instale un perno de 1/4-20 x 3/4 pulg a través del agujero del pedestal y la escuadra de pivote de la parrilla trasera a la izquierda del motor.
- Instale un perno de 1/4-20 x 3/4 pulg, una tuerca y una arandela de seguridad en el agujero restante del pedestal a la izquierda del motor.
- Mientras sujeta la manija en la posición ilustrada, instale un perno de 1/4-20 x 3/4 pulg a través de la manija, el pedestal y la escuadra de pivote de la parrilla trasera a la derecha del motor.
- Instale un perno de 1/4-20 x 3/4 pulg, una tuerca y una arandela de seguridad en el agujero restante de la manija y el pedestal.

ARMADO DE LAS RUEDAS (Figura 2)

- Retire el ventilador armado de la caja.
- Coloque la escuadra de montaje de las ruedas en las mitades del pedestal a la izquierda del motor tal como se ilustra.
- Instale dos tornillos de lámina N° 8 x 3/8 usando un destornillador Phillips.
- Deslice el eje a través de la escuadra.
- Instale dos ruedas y dos eje tapa perno.

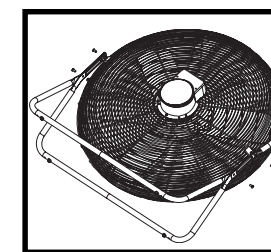


Figura 1

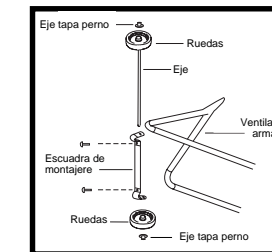


Figura 2