



**MANUAL DE INSTRUCCIONES
REPRODUCTOR MP4
MP-1750-5**

ESTIMADO CLIENTE

Felicitaciones por su compra!

Por favor lea cuidadosamente este manual, y guárdelo para su futura referencia.

Si necesita soporte adicional, no dude en escribir a: info@premiermundo.com

WWW.PREMIERMUNDO.COM

 **PREMIER**

Este reproductor MP3 pertenece a la nueva generación de reproductores portátiles, el mismo que soporte varios formatos de archivos incluyendo MP3, WMA, WMV, WAV, etc. Su excelente calidad sonora, su rendimiento y su exquisito diseño hacen de este reproductor una obra maestra. Esperamos sinceramente que le proporcione gratos momentos en la era digital.

CARACTERÍSTICAS

- **DISEÑO EXQUISITO**
Diseño exclusivo enfocado a la fácil y cómoda manipulación del dispositivo.
- **REPRODUCTOR MULTIFORMATO**
Compatible con MP3, WMA, WMV y WAV entre otros.
- **RADIO FM**
Puede sintonizar fácilmente radioemisoras FM y programar hasta 40 favoritas (20 por banda) usando el sintonizador automático o el manual.
- **DISCO USB**
Esta función le permite administrar sus archivos directamente en la computadora como si se tratase de un disco duro más (los sistemas operativos Windows 2000 y posteriores no requieren la instalación del controlador).
- **PARTICIÓN PRIVADA**
Puede particionar la memoria Flash en dos sectores usando la herramienta de partición. Una de las particiones puede ser encriptada para hacerla inaccesible a otras personas, manteniendo así segura su información privada.
- **GRABACIÓN Y REPETICIÓN**
Gracias al micrófono incorporado puede grabar archivos en formatos WAV y ACT. Así mismo, el reproductor cuenta con las funciones de repetición A-B y comparación.
- **7 ECUALIZACIONES PREDEFINIDAS**
Normal, Repetir una, Carpeta, Repetir Carpeta, Repetir todo, Reproducción aleatoria, Reproducción de introducciones.
- **APAGADO AUTOMÁTICO**
Puede ajustar la hora de apagado automático o la función dormir (Sleep).
- **MENÚ GRÁFICO GUI (INTERFASE GRÁFICA DEL USUARIO)**
Menú completamente animado con íconos fácil de utilizar

NOTAS GENERALES

- Lea completamente este manual de instrucciones antes de operar el reproductor.
- Nos reservamos el derecho de realizar modificaciones en el contenido de este manual, con el fin de mejorar el servicio, sin notificación previa.
- Si las instrucciones de este manual no corresponden al modo de operación de su reproductor, por favor, visite nuestra página Web para obtener información actualizada.

UBICACIÓN DE LOS CONTROLES

APARIENCIA Y CONTROLES



PANTALLA LCD



- BATERÍA
Este reproductor cuenta con un indicador del estado de la batería con 9 niveles.

Este icono representa que la batería tiene carga completa (3.6 V).

Este icono representa que la batería está agotada y debe recargarse.

2. OPERACIÓN BÁSICA

INGRESAR AL MENÚ DEL SISTEMA

Use el botón MODE para ingresar al menú del sistema que incluye el menú principal (haga una pulsación larga sobre el botón MODE), el submenú del modo de reproducción (oprime el botón) y el submenú durante el estado de reproducción detenida (oprime el botón).

CAMBIAR EL MODO DE OPERACIÓN

Puede cambiar el modo de operación a través del menú principal.

MENÚ PRINCIPAL



Haga una pulsación larga sobre el botón MODE

MODO DE GRABACIÓN



MODO FM



MODO USB



MODO MÚSICA



MODO VOZ



CONFIGURACIÓN DEL SISTEMA



NOTA: Para regresar al menú principal haga una pulsación larga sobre el botón MODE. Cuando conecte el cable USB el reproductor cambiará al modo USB.

VOLUMEN

Para ajustar el volumen haga una pulsación larga sobre el botón NEXT o PREV.

ENCENDER/APAGAR

- ENCENDIDO AUTOMÁTICO

Presione el botón POWER (ON / OFF) para encender el aparato.
Cuando conecte el cable USB el reproductor cambiará al modo USB.

- ENCENDIDO/APAGADO MANUAL

Haga una pulsación larga sobre el botón PLAY para encender el reproductor.
Haga una pulsación larga sobre el botón PLAY para apagar el reproductor.

TIP: Puede presionar el botón PLAY para salir de cualquier menú u opción (por ejemplo el control del volumen)

3. CONTROLES

MODOS MÚSICA Y VOZ

BOTÓN	OPERACIÓN	MODO STOP	MODO PLAY	SUBMENÚ PLAY	SUBMENÚ STOP
PLAY	Pulsación larga	Apagar	Apagar	Apagar	Apagar
	Presionar	Reproducir	Detener	Salir del menú	Salir del menú
MODE	Pulsación larga	Menú principal	Menú principal	Menú principal	Menú principal
	Presionar	Submenú Stop	Submenú Play	Confirmar o siguiente submenú	Confirmar o siguiente submenú
NEXT	Presionar	Siguiente	Siguiente	Cambiar submenú	Cambiar submenú
	Pulsación larga	Adelantar	Avanzar	Adelantar	Adelantar
PREV	Presionar	Anterior	Anterior	Cambiar submenú	Cambiar submenú
	Pulsación larga	Retroceder	Retroceder	Retroceder	Retroceder
VOL +	Presionar	Subir volumen	Subir volumen	X	X
	Mantener presionado	Subir volumen continuamente	Subir volumen continuamente	X	X
VOL -	Presionar	Reducir volumen	Reducir volumen	X	X
	Mantener presionado	Reducir volumen continuamente	Reducir volumen continuamente	X	X

MODO DE GRABACIÓN

BOTÓN	OPERACIÓN	MODO STOP	EN GRABACIÓN
PLAY	Pulsación larga	Apagar	Detener grabación
	Presionar	Iniciar grabación	Pausar grabación
MODE	Pulsación larga	Menú principal	X
	Presionar	Submenú de grabación	

MODO FM

BOTÓN	OPERACIÓN	MODO FM	SUBMENÚ FM
PLAY	Pulsación larga	Apagar	Apagar
	Presionar	Si existe una radioemisora, cambia a la siguiente, caso contrario: X	Salir del submenú
MODE	Pulsación larga	Menú principal	Menú principal
	Presionar	Menú principal	Menú principal
NEXT	Presionar	Sube la frecuencia 100KHZ o detiene la búsqueda	Cambiar submenú
	Pulsación larga	Sube continuamente la frecuencia 100KHZ	Avanzar la frecuencia
PREV	Presionar	Baja la frecuencia 100KHZ o detiene la búsqueda	Cambiar submenú
	Pulsación larga	Baja continuamente la frecuencia 100KHZ	Retroceder la frecuencia
VOL+	Presionar	Subir volumen	X
	Mantener presionado	Subir volumen continuamente	X
VOL -	Presionar	Reducir volumen	X
	Mantener presionado	Reducir volumen continuamente	X

4. REPRODUCIR MÚSICA Y GRABACIONES

OPERACIÓN BÁSICA

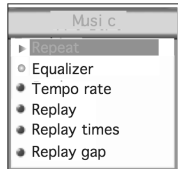
- Haga una pulsación larga sobre el botón PLAY para encender el reproductor e ingresar al modo música. Vuelva a presionar el botón PLAY para iniciar la reproducción.
- Elegir un archivo
PREV: Presione este botón para saltar al archivo anterior.
NEXT: Presione este botón para saltar al siguiente archivo.
- Volumen
VOL+: Presione este botón para incrementar el volumen.
VOL-: Presione este botón para disminuir el volumen.

ECUALIZACIÓN

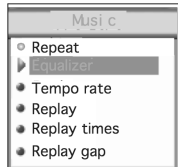
1. Durante la reproducción:



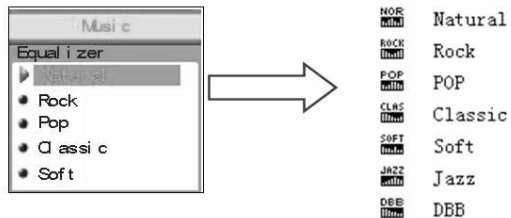
2. Presione el botón MODE para ingresar al submenú de reproducción.



3. Presione el botón NEXT para elegir el ítem "Equalizer".



4. Presione el botón MODE para entrar al menú de selección del modo de ecualización.



5. Use el botón NEXT para cambiar de opción y el botón MODE para confirmar.

5. GRABACIÓN DE VOZ

Asegúrese que la batería esté bien cargada.

El reproductor puede almacenar hasta 99 archivos en cada directorio.

GRABACIÓN EN EL MODO DE GRABACIÓN

1. Ingrese al menú principal.



2. Presione el botón NEXT para elegir el modo de grabación.



3. Presione el botón MODE para ingresar al modo de grabación.



4. Presione el botón PLAY para iniciar la grabación.

5. Presione el botón PLAY para pausar la grabación (el indicador de tiempo parpadeará).

6. Vuelva a presionar el botón PLAY para continuar la grabación.

7. Para detener la grabación haga una pulsación larga sobre el botón PLAY.

NOTAS:

- El archivo será almacenado en la carpeta ubicada en el "Submenú de grabación / Local Fólder"
- Si el mensaje "Over Flow" aparece en la pantalla significa que la memoria del reproductor está llena. En ese caso elimine algunos archivos para conseguir espacio libre.
- Si el mensaje "Out of folder" aparece en la pantalla significa que ya existen 99 archivos almacenados en la carpeta. En ese caso elija una carpeta distinta.
- Durante la grabación solamente el botón PLAY se encuentra activo.

ELEGIR EL MODO DE GRABACIÓN

1. En el modo de grabación detenida:



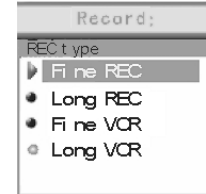
2. Presione el botón MODE para ingresar al submenú de grabación.



3. Presione el botón NEXT para elegir la opción "REC type".



4. Presione el botón MODE para ingresar a esa opción.

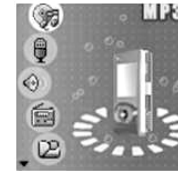


5. Presione el botón NEXT para elegir el modo de grabación que desee.
6. Presione el botón MODE para confirmar la selección.
7. Presione el botón PLAY para iniciar la grabación.

NOTA: La opción "Voice control" pausa la grabación automáticamente cuando no hay sonido.

7. REPRODUCCIÓN DE GRABACIONES

1. Ingrese al menú principal.



2. Presione el botón NEXT para elegir la opción "Voice mode".



3. Presione el botón MODE para ingresar a la pantalla del modo Voz.

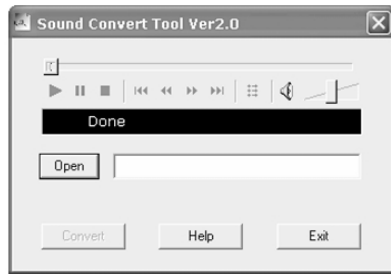


4. Presione el botón PLAY para iniciar la reproducción.
5. Para elegir un archivo:
 - PREV: Presione este botón para elegir un archivo anterior.
 - NEXT: Presione este botón para elegir el siguiente archivo.

CONVERTIR DEL FORMATO ACT A WAV

Es posible convertir archivos en el formato ACT a WAV mediante los accesorios incluidos.

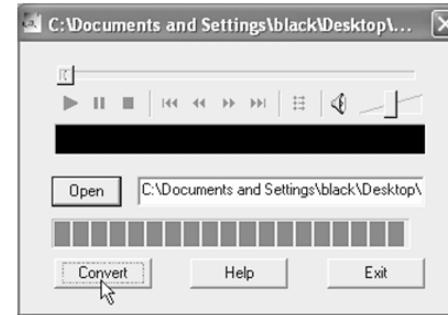
1. Ejecute el programa "Sound Convert Tool" y haga clic en "Open".



2. Seleccione el archivo ACT que desee convertir.



3. Presione el botón "Convert" para iniciar la conversión.



- Además de convertir archivos ACT a WAV, también puede reproducir archivos WAV y MP3.

8. RADIO FM

1. Ingrese al menú principal.



2. Presione el botón NEXT para elegir la opción FM.



3. Presione el botón MODE para ingresar al modo FM.



4. Presione el botón MODE para ingresar al submenú FM.



5. BÚSQUEDA AUTOMÁTICA

Elija la opción "Auto Search" en el submenú FM y presione el botón MODE para confirmar, en ese momento el reproductor buscará radioemisoras en la frecuencia entre los 87.5MHz y 108MHz y las almacenará en la memoria.

6. Búsqueda manual

Presione el botón PREV para disminuir 100KHz.
Presione el botón NEXT para subir 100KHz.

7. Guardar las radioemisoras sintonizadas manualmente.

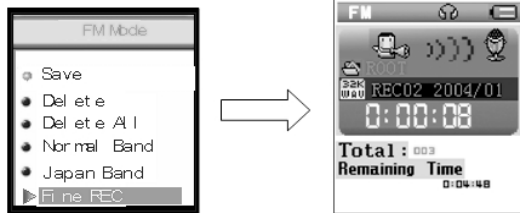
Ingrese al submenú FM y elija la opción "Save", Presione el botón MODE para almacenar la radioemisora actual en la memoria.

8. Escuchar la radio

Presione el botón PLAY para escuchar las radioemisoras almacenadas en la memoria.

9. Grabación desde la radio FM.

Ingrese al submenú FM y presione el botón NEXT para elegir la opción "Fine REC", Presione el botón MODE para ingresar al menú de grabación FM.



• Para otras operaciones refiérase a la sección "Grabación de voz".

NOTAS:

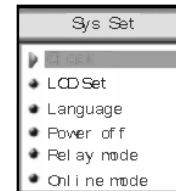
• Este reproductor soporta la banda norteamericana (FM 87 – 108MHz) y la japonesa (FM 76 – 90MHz). Presione el botón MODE para ingresar al submenú FM y el botón NEXT para elegir el tipo de frecuencia que desee.

- Si la radioemisora sintonizada es estéreo, el icono aparecerá en la pantalla.
- Para eliminar radioemisoras de la memoria, refiérase a la sección "Eliminar archivos".

9. CONFIGURACIÓN DEL SISTEMA

Puede configurar el sistema y otras opciones según la versión del Firmware de que disponga.

Ingrese al menú principal, presione el botón NEXT para elegir la opción "System setting" y presione el botón MODE para ingresar al submenú de configuración del sistema.



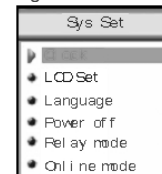
PARÁMETROS DE CONFIGURACIÓN

Clock	Le permite registrar la hora y fecha de las grabaciones o archivos guardados.
LCD Set	Para ajustar el tiempo antes de que la pantalla se apague (pantalla en blanco)
Language	Para elegir el idioma de la información en pantalla.
Power Off	Para establecer el tiempo de inactividad tras el cual el reproductor se apagará automáticamente.
Replay Mode	Le permite elegir el modo de repetición.
Online Mode	Opción diseñada especialmente para la función "Zona privada".
Memory Info	Muestra el estado de la memoria con el porcentaje que está en uso.
Firmware Version	Muestra la versión del Firmware.
Firmware Upgrading	Función para actualizar el Firmware
Exit	Para salir del menú.

INSTRUCCIONES

FECHA DE GRABACIÓN

1. Ingrese al menú de configuración del sistema:



- Presione el botón MODE para ingresar a la pantalla de fecha y hora de grabación.



- Use el botón VOL+ para ajustar el año, el mes y el día respectivamente. Use el botón VOL- para retroceder.
- Use los botones NEXT y PREV para cambiar el valor de los números.
- Presione el botón NNIDE para confirmar y salir de la pantalla.

APAGADO DE PANTALLA

Elija la opción "Screen Time" para ajustar el tiempo en segundos al cabo del cual la pantalla se apagará automáticamente.

- Ingrese al menú de configuración del sistema y presione el botón NEXT para elegir la opción "LCD Set".



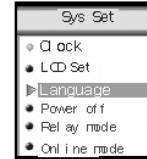
- Presione el botón MODE para ingresar al menú "LCD Set".



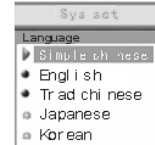
- Presione el botón NEXT para elegir la opción "Broughtness" o "Black".
- Presione el botón MODE para confirmar y salir.

CONFIGURACIÓN DE IDIOMA

- Ingrese al menú de configuración del sistema y use el botón NEXT o PREV para elegir la opción "Language".



- Presione el botón MODE para ingresar al menú de idiomas.



- Use el botón NEXT o PREV para elegir el idioma que desee entre los siguientes:
 - Chino simplificado
 - Inglés
 - Chino tradicional
 - Japonés
 - Coreano
 - Francés
 - Alemán
 - Italiana
 - Holandés
 - Portugués
 - Español
 - Sueco
 - Portugal
 - Checo
 - Danés
 - Polaco
 - Ruso
 - Turco

- Presione el botón MODE para confirmar y salir.

APAGADO

Para las instrucciones de operación refiérase a la sección "Configuración de idioma". Elija la opción "Off Time" para ajustar el tiempo de inactividad (en segundos) después del cual el reproductor se apagará para ahorrar energía.

Si elije "0", la función de apagado automático quedará desactivada.

La opción "Sleep Timer" le permite ajustar un periodo tiempo (en minutos) antes de que se apague el reproductor automáticamente sin importar qué operaciones realice entretanto. Esta función es útil para escuchar música antes de dormir.

NOTA: Esta función es útil una sola vez y queda anulada una vez que el reproductor se apaga, por lo que es necesario reprogramarla cada vez que quiera emplearla.

MODO DE REPETICIÓN

Para las instrucciones de operación, refiérase a la sección "Ecuación".

Elija la opción "Manual Replay" para repetir un segmento entre dos puntos, A y B, siendo que puede establecer la posición del punto B manualmente.

Elija la opción "Auto Replay" para repetir un segmento entre dos puntos, A y B, siendo que el punto final B se fija automáticamente (útil para la lectura de textos en inglés sin música).

CONTRASTE

Para las instrucciones de operación, refiérase a la sección "Luz de fondo".

MODO ONLINE

Para las instrucciones de operación, refiérase a la sección "Ecuación".

Los sistemas operativos (Windows 2000 SP4 e inferiores) no soportan la función de letra de unidad para los dispositivos de almacenamiento masivo por lo que debe elegir previamente la letra de unidad que quiera usar para acceder a la Zona Privada, es decir, debe elegir entre "single ordinary disk" y "single encrypted disk".

ESTADO DE LA MEMORIA

Elija "Memory Info" para ver el porcentaje de memoria utilizado.

VERSIÓN DEL FIRMWARE

Para las instrucciones de operación, refiérase a la sección "Idioma".

ACTUALIZACIÓN DEL FIRMWARE

Elija la opción "Firmware Upgrade" para actualizar el Firmware.

12. FUNCIÓN DISCO USB

Este reproductor puede usarse como un disco USB estándar bajo los sistemas operativos Windows 98 (se requiere de la instalación del controlador), Windows 2000 y posteriores, Mac OS 10.3 y posteriores, Linux 2.4.2 y posteriores.

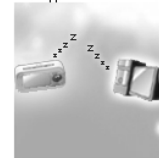
El reproductor se alimenta de energía a través del cable USB. Presione el botón MODE para salir del menú y cambiar el modo de operación.

Este reproductor soporta la función de "Estado de espera".

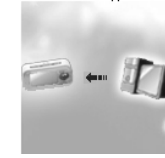
CONECTAR EL REPRODUCTOR A LA COMPUTADORA

Encienda el reproductor y conecte el cable USB. Una vez conectado el cable entrará a uno de los siguientes modos:

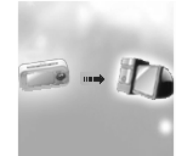
Estado de espera



Descarga de archivos



Carga de archivos



CARPETAS

Puede almacenar hasta 99 carpetas en el reproductor.

13. ACTUALIZACIÓN DEL FIRMWARE

Puede actualizar o restaurar el Firmware usando las herramientas incluidas con el software.

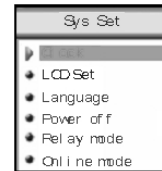
1. Ingrese al menú principal.



2. Presione el botón NEXT para elegir la opción "System Setting"



3. Presione el botón MODE para ingresar al menú de configuración del sistema.



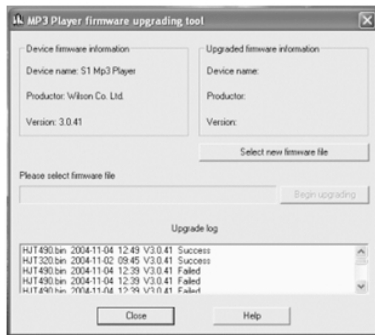
4. Presione el botón NEXT para elegir la opción "Firmware upgrade".



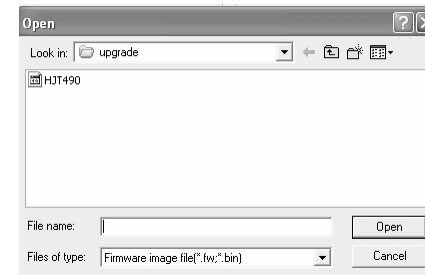
5. Presione el botón MODE para ingresar a la interfase de actualización del Firmware.



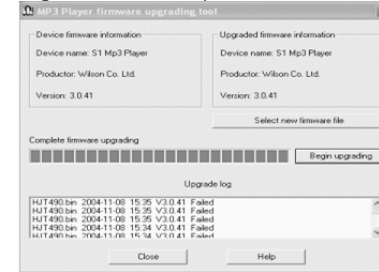
6. Conecte el reproductor a la computadora.
7. Ejecute el programa "MP3 Player Upgrade" en la sección de herramientas del software. Seguidamente haga clic en la opción "Cose firmware of new version". Aparecerá la siguiente pantalla.



8. Elija el nuevo Firmware (que puede encontrar en el CD de instalación o descargarlo desde nuestra página Web).



9. Haga clic en "Start" para iniciar la actualización.



10. Si la actualización se ha realizado con éxito verá lo siguiente:

NOTAS:

- La actualización del Firmware puede mejorar algunas funciones del reproductor, sin embargo, este puede funcionar correctamente sin necesidad de ser actualizado.
- Una falla en la actualización del Firmware podría afectar el funcionamiento del reproductor. Por favor, lea detenidamente las instrucciones antes de actualizar el Firmware.
- El Firmware está diseñado específicamente para este reproductor y no puede ser utilizado para otros reproductores ni debe usarse Firmwares de otros reproductores para este.

14. OTRAS CONFIGURACIONES

ELEGIR UNA CARPETA (SUBMENÚ STOP)

Puede crear varias carpetas desde la computadora para almacenar su información. El reproductor soporta hasta 99 carpetas.

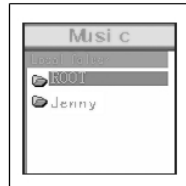
1. En el menú de estado de detención (este ejemplo corresponde al modo música. Las carpetas pueden elegirse tanto en los modos de grabación como de voz)



2. Presione el botón MODE para ingresar al submenú Stop.



3. Presione el botón MODE para ingresar al menú de carpetas.



4. Use los botones NEXT o PREV para elegir una carpeta.
5. Presione el botón MODE para confirmar la selección.

NOTA: Puede crear carpetas independientes para el modo música, modo de grabación y modo de voz sin que estos estén relacionados.

ELIMINAR ARCHIVOS (EN EL SUBMENÚ STOP)

Puede eliminar archivos de los modos de música, grabación y voz, así como radioemisoras FM.

1. En el menú de estado de detención (no existe en el modo FM)



2. Presione el botón MODE para ingresar al submenú Stop.



3. Use los botones NEXT o PREV para elegir la opción "Delete".



4. Presione el botón MODE para ingresar el menú de eliminación de archivos.



5. Presione el botón NEXT para elegir la opción "Delete" o "Delete All".



6. Presione el botón MODE para confirmar y eliminar el archivo.



NOTAS:

- Elija la opción "Delete All" para eliminar todos los archivos de la carpeta del modo actual (por ejemplo, si ejecuta la función "Delete All" en el modo música, todos los archivos de música de la carpeta actual serán eliminados).
- La interfase para eliminar radioemisoras FM es mucho más sencilla, sólo debe realizar el paso 3.
- Cuando elimine archivos a través de la computadora, asegúrese de extraer el dispositivo de forma segura antes de desconectar el cable USB, caso contrario, es posible que los archivos no sean eliminados correctamente.

MODO DE REPRODUCCIÓN (SUBMENÚ PLAY)

Puede elegir distintos modos de reproducción durante la reproducción (por ejemplo Repetir, reproducción aleatoria, etc.).

La primera opción del submenú Play es el modo de reproducción. Los archivos serán reproducidos según el modo elegido.

REPETICIÓN (REPEAT)

	Normal	Reproduce los archivos de la carpeta actual de manera secuencial y a continuación los archivos de la siguiente carpeta.
	Repeat One	Repite un tema.
	Fólder	Reproduce los archivos de una carpeta y luego se detiene
	Repeat Fólder	Repite los archivos de una carpeta.
	Repeat All	Repite todos los archivos.

REPRODUCCIÓN ALEATORIA (SHUFFLE)

	Random	Reproduce los archivos de la carpeta actual en orden aleatorio.
--	--------	---

INTRODUCCIONES (INTRO)

	Intro	Reproduce los primeros 10 segundos de cada archivo de la carpeta actual.
--	-------	--

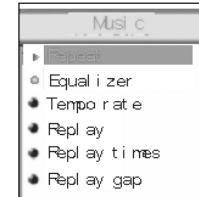
TEMPO

Cuando está reproduciendo archivos de música MP3 o archivos grabados puede variar el tempo de los mismos (más rápido o más lento) sin alterar el tono de la música.

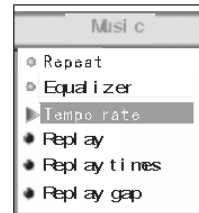
1. Durante la reproducción de archivos de música.



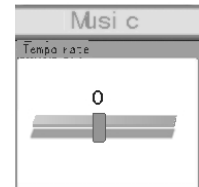
2. Presione el botón MODE para ingresar al submenú Play.



3. Presione el botón NEXT para elegir la opción "Tempo Rate".



4. Presione el botón MODE para ingresar a la interfase de Tempo.



5. Presione el botón NEXT para incrementar el tempo y el botón PREV para disminuir el tempo.

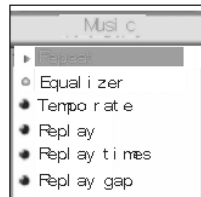
MODO DE REPETICIÓN (REPLAY) (SUBMENÚ PLAY)

REPETICIÓN A-B

1. En el modo música o Voz.



2. Presione el botón MODE para ingresar al submenú Play.



3. Presione el botón NEXT para elegir la opción "Replay".



4. Presione el botón MODE para ingresar al menú "Replay".



La letra "A" del icono de repetición empezará a parpadear.

5. Presione el botón NEXT para registrar el punto "A".



Una vez registrado el punto "A", la letra "B" del icono de repetición comenzará a parpadear.

6. Presione el botón NEXT para registrar el punto "B".



El icono de repetición dejará de parpadear y el segmento limitado por los puntos A y B será repetido. Cuando el número de repeticiones programado sea alcanzado, se detendrá el modo de repetición.

Durante el modo de repetición, puede presionar el botón PREV para reasignar el punto "A", Para programar el número de repeticiones refiérase a la sección "Número de repeticiones".

- Durante las repeticiones, use los botones VOL+ o VOL- para varia el tempo.

REPASAR LA LECTURA (No disponible en el modo Voz)

1. Durante la repetición de un segmento A-B, presione el botón NEXT para ingresar al modo de repaso de lectura.
 2. El icono de repetición cambiará por el icono de repaso y se iniciará la grabación de la voz del usuario. El tiempo de grabación es el mismo que el del segmento A-B.
 3. Una vez alcanzado el tiempo de grabación, el icono cambiará a: y se reproducirá la grabación original. Presione el botón NEXT para entrar al modo de comparación.
- Puede presionar el botón PREV para volver al modo de repetición A-B.

COMPARACIÓN (No disponible en el modo Voz)

1. Ingrese a este modo. El icono de repetición cambiará a: y se reproducirá la grabación del usuario.
2. Una vez reproducida la grabación, el icono cambiará a: y se reproducirá la grabación original.
3. Una vez reproducida la grabación original, se volverá a reproducir la grabación del usuario y este proceso no se detendrá hasta que presione el botón MODE.

- Presione el botón PREV para regresar al modo de repaso.

- En cualquiera de los tres modos anteriores, presione el botón MODE para salir del modo de repetición.

NÚMERO DE REPETICIONES (Submenú Play)

Para instrucciones de operación refiérase a la sección "Luz de fondo". El número de repeticiones (Replay Times) es el número de veces que se repetirá un segmento A-B.

INTERVALO DE REPETICIÓN (Submenú Play)

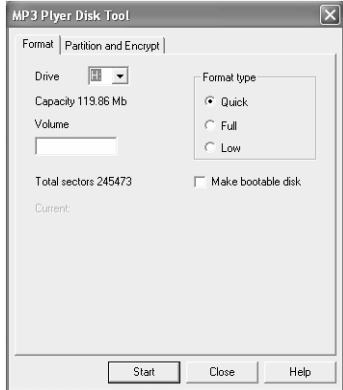
Para instrucciones de operación refiérase a la sección "Luz de fondo". El intervalo de repetición es el tiempo que debe existir ente una y otra repetición (en segundos).

RECOMENDACIONES

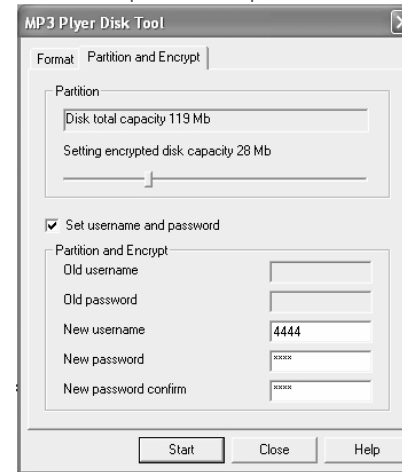
ZONA PRIVADA

Muchos usuarios de reproductores MP3 se encuentran con el problema de no poder proteger su información privada de terceros por lo que deben eliminar sus archivos privados al momento de prestar el reproductor a otra persona, causando disgustos. La función de Zona Privada con que cuenta este reproductor soluciona el problema mencionado anteriormente, siendo posible dividir el disco USB en dos zonas mediante los accesorios incluidos con el software. El usuario verá dos unidades de disco en sistemas operativos Windows 2000 SP4 o posteriores sin necesidad de instalar el controlador, caso contrario sólo verá una unidad de disco y deberá elegir entre el disco normal "Single ordinary disk" o el disco privado "single encrypted disk" en la opción "Online mode" del menú de configuración del sistema. Una de las zonas estará protegida con contraseña. Si no protege ambas particiones, la memoria podrá ser usada como dos unidades de disco.

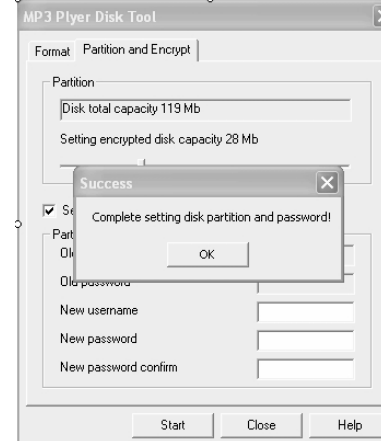
1. Conecte el reproductor a la computadora.
2. Ejecute el programa de instalación "MP3 Player Disk Tool".



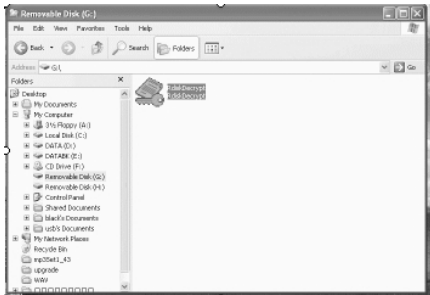
3. La primera herramienta es la de formateo. Elija la opción "Partition and encrypt" y elija la capacidad de la zona privada. A continuación elija un nombre de usuario y una contraseña. Introduzca el nombre de usuario en el campo "New Username" y la contraseña en el campo "New password". Vuelva a introducir la contraseña en el campo "New Password confirm". Finalmente presione el botón "Start" para iniciar la partición.



4. Cuando aparezca la siguiente ventana, significa que la partición ha sido realizada correctamente.



- Presione el botón "OK" y reinicie la computadora.
- Después de haber reiniciado la computadora podrá ver las dos unidades de disco (bajo el sistema operativo Windows 2000 SP4 o inferior sólo podrá ver una unidad de disco). Haga clic en la unidad privada. Verá un archivo ejecutable.



- Ejecute el programa "RdiskDecrypt.exe", introduzca el nombre de usuario y la contraseña correcta para acceder a la información privada.



- El nombre de usuario y la contraseña son necesarios para acceder al la zona privada del disco cada vez que conecte el reproductor a la computadora.

NOTA:
Al particionar o rejuntrar el disco es posible que la información almacenada en el mismo se pierda, por lo que le recomendamos que haga una copia de seguridad de sus archivos antes de particionar o rejuntrar el disco.

CUIDADO:
No pierda su nombre de usuario y contraseña, caso contrario no podrá acceder a la zona privada del disco y será necesario que rejuntra las particiones del disco o elimine la zona privada, provocando la pérdida total de sus archivos.

PROBLEMAS Y SOLUCIONES

No hay sonido a través de los audífonos	<ul style="list-style-type: none"> Revise que el volumen no esté en "0" y concete firmemente los audífonos. Revise si el conector de los audífonos no está muy sucio. Los archivos MP3 dañados puede producir ruido de estática o interrumpirse durante la reproducción. Asegúrese que el archivo no esté dañado.
Los caracteres no se muestran correctamente en la pantalla.	<ul style="list-style-type: none"> Verifique que haya elegido el idioma correcto.
Mala recepción de radioemisoras FM	<ul style="list-style-type: none"> Cambie la posición de los audífonos y el reproductor. Apague cualquier aparato eléctrico próximo al reproductor, Use los audífonos como antena.
No se puede descargar archivos.	<ul style="list-style-type: none"> Revise que el cable USB no esté dañado y que esté bien conectado. Revise que el controlador esté bien instalado. Revise que la memoria del reproductor no esté llena.

ESPECIFICACIONES

Conexión PC	USB2.0(FS) (Lectura: 1000K Byte, Escritura: 1000-900K Byte)	
Memoria Flash	128M – 2GB	
Batería	Tiempo máximo de reproducción: 5 horas.	
Grabación	Muestreo	8KHz
	Formatos de grabación	WAV, ACT, MP3
MP3, WMA, WMV, ASF	Tiempo de grabación	35Hrs. (ACT, con Flash 128M)
	Salida máxima de audífonos	10mW (Iz) + 10mW (Der) (32Ohm)
	Flujo binario MP3	8Kbps – 320Kbps
	Flujo binario WMA, WMV, ASF	5Kbps – 384Kbps
	Respuesta de frecuencia	20Hz a 20KHz
	Relación S/R	85dB
Radio FM	Distorsión	
	Rango de frecuencia	76MHz – 96MHz / 87MHz – 108MHz
	Memorias de radio	20 + 20
	Salida máxima de audífonos	8mW (Iz) + 8mW (Der) (24Ohm)
Formatos de archive	MP1, MP2, MP3, WMA, WMV, WAV	
Temperatura de operación	-5 a 40° C	
Idiomas		
Sistemas operativos	Windows98/SE/ME/2K/XP, Mac OS 10, Linux 2.4.2	

NOTA: Nos reservamos el derecho de realizar modificaciones sin previo aviso.