

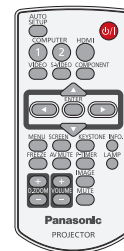
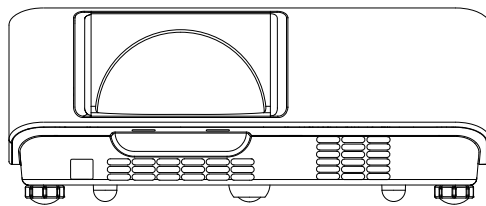
Instrucciones de operación

Operaciones de red

Proyector LCD Uso comercial

N.º de modelo

PT-TW230U/PT-TW231RU
PT-TW230E/PT-TW231RE
PT-TW230EA/PT-TW231REA



- Este manual describe el uso del proyector a través de una red.
Para obtener otra información que no sea sobre el uso a través de una red, como el uso, la inspección y la sustitución de piezas, consulte las "Instrucciones de operación - Operaciones del proyector".

Contenido

Petición con respecto a la seguridad	3
Qué es posible hacer	3
Comprobación del ordenador	4
Entorno necesario para los ordenadores a conectar	4
Menú RED	5
Visualización del menú RED	5
Nombre proyector	6
Network setup	7
Network control	8
Estado network	8
AMX D.D.	9
Network factory default	9
Conexión con LAN cableada	10
Uso del ordenador	10
Uso del navegador web	11
Acceso desde el navegador web	11
Protocolo PJLink	22
Comandos de control	22
Autorización de seguridad de PJLink	22
Órdenes de control vía LAN	23
Con una contraseña para obtener derechos de administración en el control web (modo protegido)	23
Sin contraseña para obtener derechos de administrador en el control web (modo sin protección)	24
Glosario	25
Marcas comerciales	25

Notas

Las figuras y pantallas que aparecen en este manual pueden diferir de las de su ordenador.

Expresiones usadas en este documento

Las páginas de referencia dentro de este documento se indican como (Consulte la página 00), y las páginas de referencia en las "Instrucciones de operación - Operaciones del proyector" complementarias se indican como (Consulte la [00] de las Instrucciones de operaciones del proyector).

Petición con respecto a la seguridad

Al utilizar este producto pueden producirse problemas de seguridad como los que se exponen a continuación.

- Filtración de su información privada a través de este producto.
- Uso ilegal de este producto por parte de un tercero malintencionado.
- Daños a este producto o cese de la utilización del mismo por parte de un tercero malintencionado.

Asegúrese de tomar medidas de seguridad suficientes.

- Configure contraseñas y limite el número de usuarios a los cuales se permite el acceso previa identificación.
- Asegúrese de que la contraseña sea tan difícil de adivinar como sea posible.
- Cambie la contraseña periódicamente.
- Panasonic Corporation y sus compañías afiliadas nunca solicitan directamente la contraseña de los clientes. No dé su contraseña aunque se la solicite directamente una tercera persona que diga ser representante de Panasonic Corporation.
- Trabaje siempre en redes que estén suficientemente protegidas, por ejemplo con un cortafuegos.

Qué es posible hacer

<Control WEB> (Consulte la página 11)

Desde un navegador web, se pueden realizar las siguientes operaciones.

- Configuración y ajuste del proyector
- Indicación del estado del proyector
- Configuración de la transmisión de mensajes

<PJLink> (Consulte la página 22)

Compatible con PJLink Clase 1. Con el protocolo PJLink, se pueden efectuar las siguientes operaciones desde un ordenador.

- Configuración del proyector
- Consulta del estado del proyector

<Control de comandos>

(Consulte las secciones "Terminal serie" en la "Información técnica" de las Instrucciones de uso del proyector).

El proyector se puede controlar desde un ordenador usando los comandos de control de los terminales serie.

Nota

Para usar [Control WEB], [PJLink] y [Control de comandos], ajuste [Network control] en el menú [Red] del proyector a [On] (Consulte la página 8).

Comprobación del ordenador

Entorno necesario para los ordenadores a conectar

- En primer lugar, compruebe el ordenador para ver si dispone de una función de LAN cableada *.
* "Glosario" (Consulte la página 25)
- Antes de conectar el proyector al ordenador, asegúrese de comprobar los ajustes siguientes.

■ LAN cableada

Comprobación 1 Para LAN con cables

- ¿Está el cable bien conectado?
- Use un cable de LAN (Cable STP) que sea compatible con categoría 5 o superior.

Comprobación 2 Configuración de la LAN cableada

<Ordenador con función LAN cableada integrada>

- ¿Está encendida la LAN cableada?

<Ordenador sin función LAN cableada integrada>

- ¿Se reconoce correctamente su adaptador de LAN cableada?
- ¿Está activado su adaptador de LAN cableada?
- Instale de antemano el controlador del adaptador de LAN cableada.
Para más detalles sobre cómo instalar el controlador, consulte las instrucciones que acompañan al adaptador de LAN cableada.

Comprobación 3 Para el navegador web

- Para usar el control WEB es necesario disponer de un navegador web.
- Sistema Operativo compatible: Windows XP/Windows Vista/Windows 7, Mac OS X v10.4/v10.5/v10.6/v10.7
- Navegadores web compatibles: Internet Explorer 7.0/8.0/9.0, Safari 4.0/5.0 (Mac OS)

Notas

No toque el terminal de red LAN ni la parte metálica del cable de LAN. Se puede producir una descarga de electricidad estática desde la mano (o cuerpo) y provocar una avería.

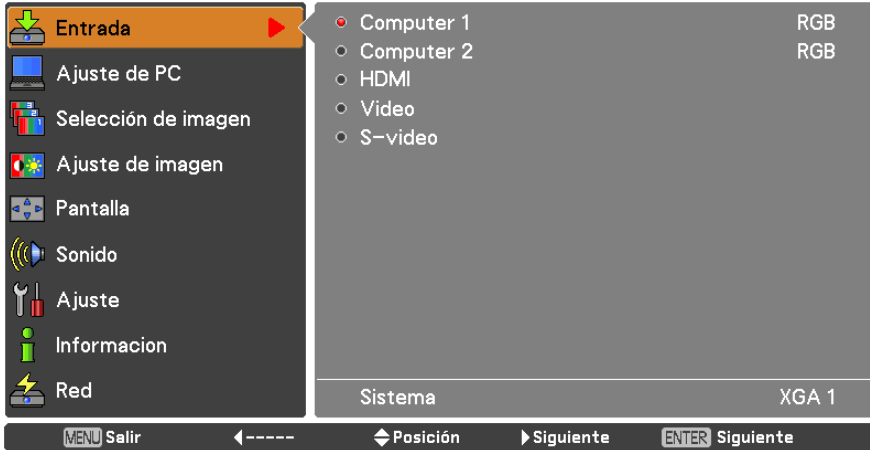
Menú RED

Para conectar el proyector y el ordenador cambiando la configuración de fábrica, cambie la configuración mostrando menú según el procedimiento siguiente.

Visualización del menú RED

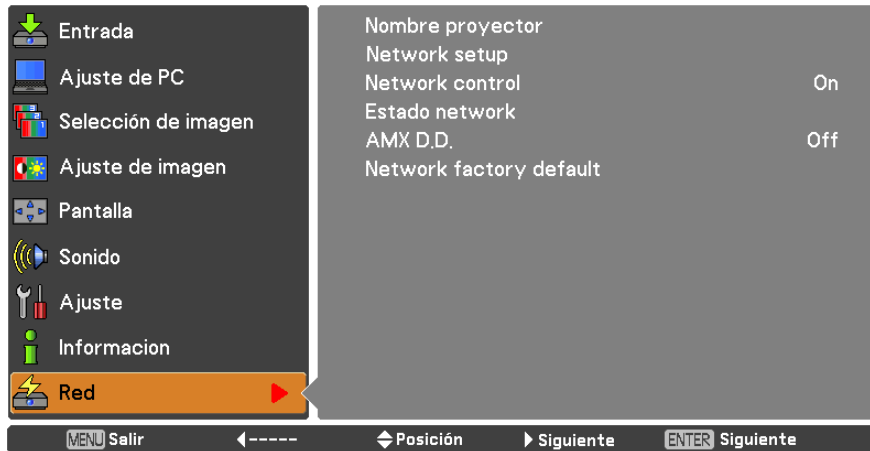
1 Pulse el botón <MENU> del control remoto.

Aparece el menú principal.



2 Seleccione [Red] con los botones ▲▼.

Aparece el menú de red.



3 Pulse el botón <ENTER>.

Desde aquí es posible seleccionar un elemento del submenú.

Nota

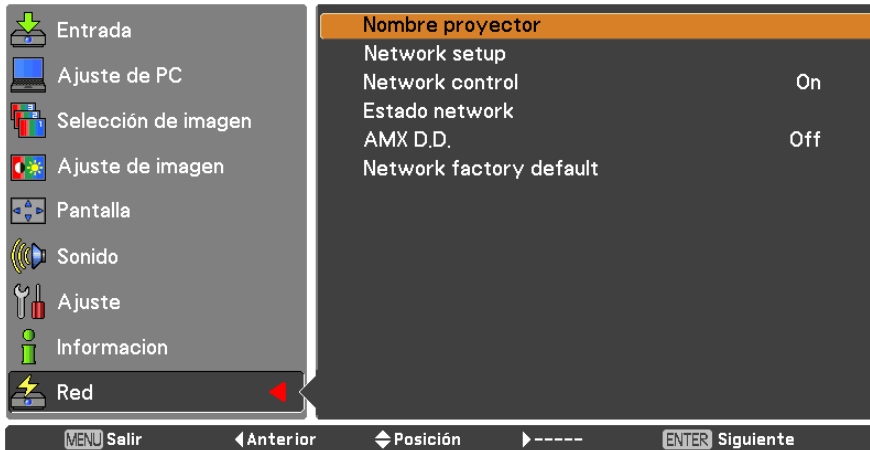
Los elementos no disponibles en la pantalla del menú están en gris y no se pueden seleccionar.

Menú RED (continuación)

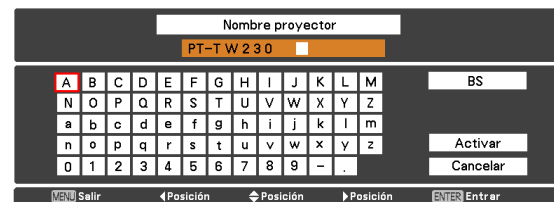
Nombre proyector

El nombre de red del proyector se puede cambiar.

- 1 Pulse ▲▼ para seleccionar [Nombre proyector] y pulse el botón <ENTER>.



- 2 Seleccione los caracteres con los botones ▲▼◀▶ y pulse el botón <ENTER> para introducir el nombre del proyector.



- 3 Seleccione [Activar] con los botones ▲▼◀▶ y pulse el botón <ENTER>.
Seleccione [Cancelar] para deshacer los cambios y luego pulse el botón <ENTER>.

- 4 Seleccione [Sí] o [No] con los botones ▲▼◀▶ y pulse el botón <ENTER>.

Menú RED (continuación)

Network setup

Se pueden establecer configuraciones detalladas de LAN cableada.

1 Pulse ▲▼ para seleccionar [Network setup] y pulse el botón <ENTER>.

Aparece la pantalla [Network setup] detallada.



2 Pulse ▲▼ para seleccionar un elemento, y cambiar la configuración de acuerdo con las instrucciones.

DHCP * (Función de cliente DHCP)	On: Si existe un servidor DHCP en la red a la que está conectado el proyector, la dirección IP se adquirirá automáticamente. Off: Si no existe un servidor DHCP en la red a la que está conectado el proyector, establezca adicionalmente [Dirección IP *], [Máscara de subred *] y [Puerta de enlace *].
Dirección IP * (Visualización y ajuste de la dirección IP)	Introduzca la dirección IP si no va a utilizar un servidor DHCP.
Máscara de subred * (Visualización y ajuste de la máscara de subred)	Si no va a utilizar un servidor DHCP, introduzca la máscara de subred.
Puerta de enlace * (Visualización y ajuste de la dirección de la puerta de enlace)	Introduzca la dirección de la puerta de enlace si no va a utilizar un servidor DHCP.
DNS1 (Visualización de la dirección y configuración del servidor de DNS preferido)	Introduzca la dirección del servidor DNS si no se va a usar un servidor DHCP.
DNS2 (Visualización de la dirección y configuración del servidor de DNS alternativo)	Introduzca la dirección del servidor DNS alternativo si no se va a usar un servidor DHCP.

* "Glosario" (Consulte la página 25)

3 Pulse ▲▼◀▶ para seleccionar [Activar] y pulse el botón <ENTER>.

Guarda la configuración de red actual.

Notas

Antes de utilizar un servidor DHCP, asegúrese de que el servidor DHCP esté en funcionamiento.

Para obtener información sobre la dirección IP, máscara de subred, puerta de enlace y DNS, consulte con el administrador de la red.

■ Configuraciones predeterminadas de LAN cableada

Los siguientes ajustes se establecen antes de que el proyector salga de la fábrica.

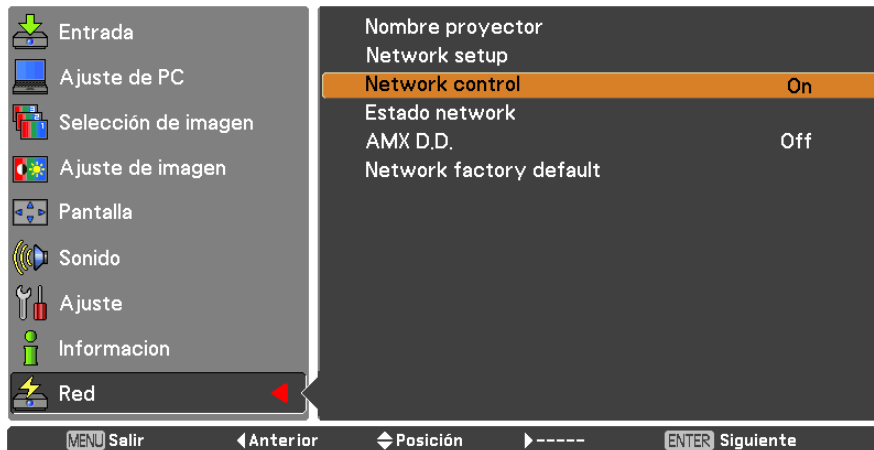
DHCP	Off
Dirección IP	192.168.10.100
Máscara de subred	255.255.255.0
Puerta de enlace	192.168.10.1
DNS 1/DNS 2	NINGUNA

Menú RED (continuación)

Network control

Ajuste cuando desee controlar el proyector desde un ordenador conectado a la red.

- 1 Pulse ▲▼ para seleccionar [Network control].

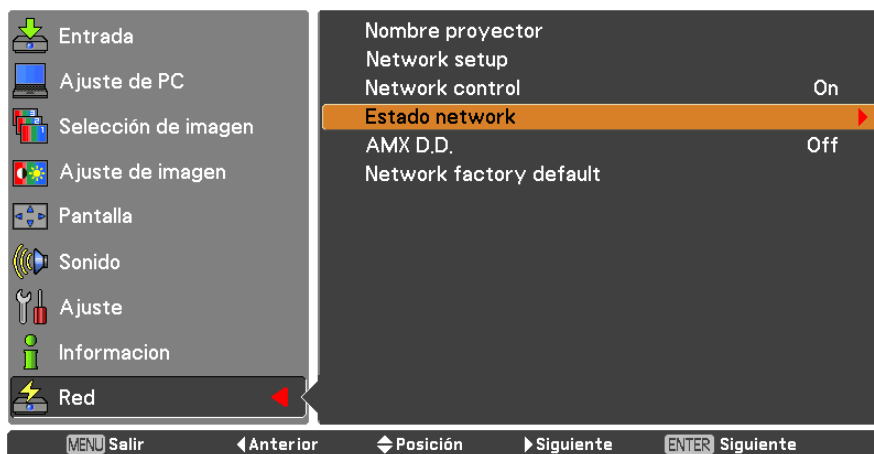


- 2 Pulse el botón <ENTER> para seleccionar [On] u [Off] con los botones ▲▼.

Estado network

Esta función muestra el entorno de red configurado para el proyector seleccionado en cada momento.

- 1 Pulse ▲▼ para seleccionar [Estado network].



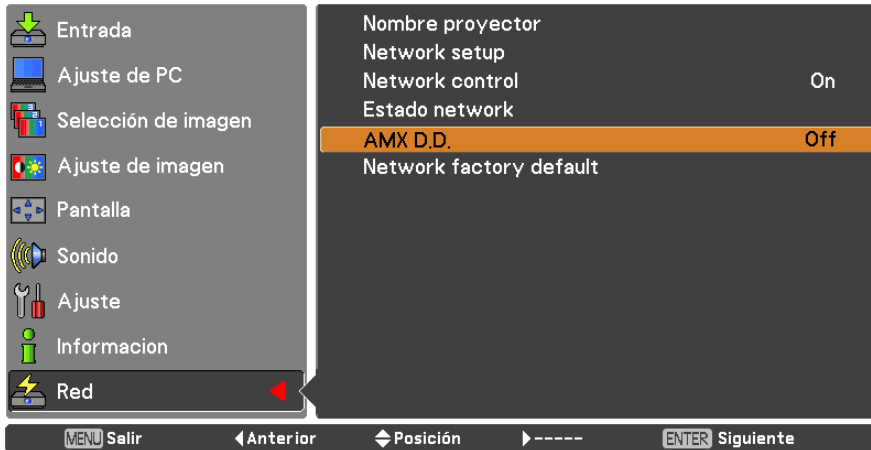
- 2 Pulse el botón <ENTER> o el botón ► para mostrar la información de estado del proyector actual.

Menú RED (continuación)

AMX D.D.

Esta función permite que el proyector pueda ser detectado por AMX Device Discovery. Para más información, visite <http://www.amx.com/>.

1 Pulse ▲ ▼ para seleccionar [AMX D.D.].



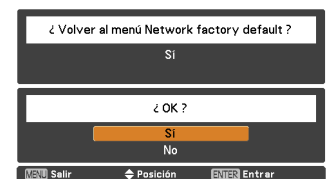
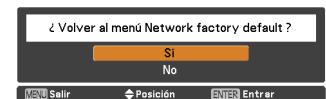
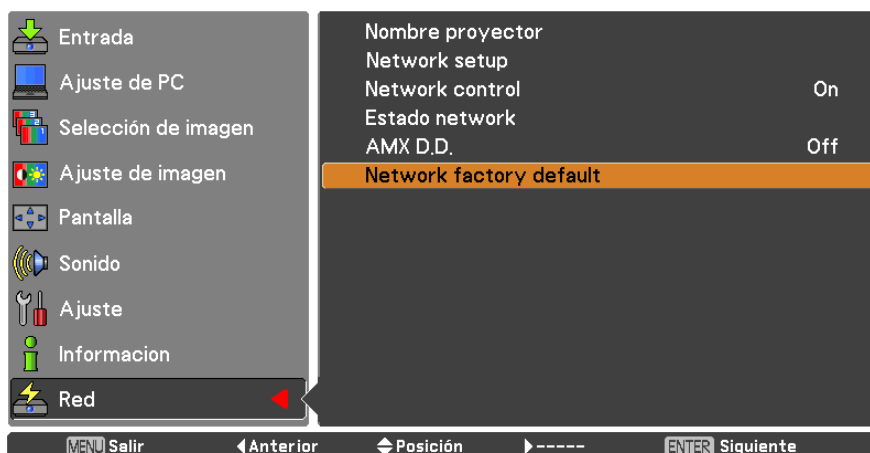
2 Pulse el botón <ENTER> y, a continuación, seleccione [On] u [Off] con los botones ▲▼ para permitir que AMX Device Discovery pueda detectar el proyector.

Network factory default

Puede restablecer la configuración de red a los valores predeterminados de fábrica del proyector.

1 Pulse ▲▼ para seleccionar [Network factory default] y pulse el botón <ENTER>.

2 Se abrirá un cuadro de confirmación. Seleccione [Sí] y, a continuación, pulse el botón <ENTER>. Se abrirá otro cuadro de confirmación. Seleccione [Sí] y, a continuación, pulse el botón <ENTER>.



Conexión con LAN cableada

Uso del ordenador

La conexión se puede establecer con una LAN cableada. No obstante, consulte con su administrador de sistemas acerca de la configuración de la red antes de cambiar cualquier ajuste.

1 Encienda el ordenador.

2 Haga la configuración de la red según las indicaciones de su administrador de sistemas.

Si la configuración del proyector es la configuración predeterminada (Consulte la página 7), el ordenador se podrá utilizar con la configuración de red siguiente.

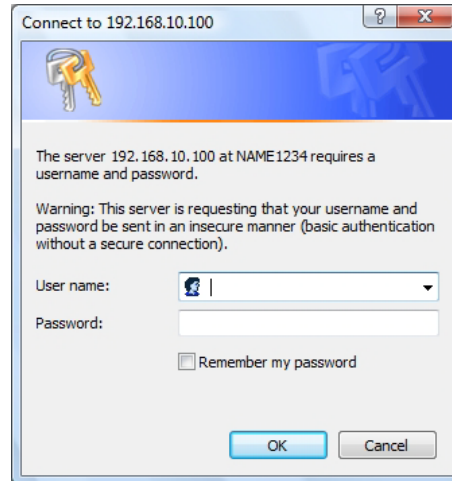
DHCP	Off
Dirección IP	192.168.10.101
Máscara de subred	255.255.255.0
Puerta de enlace	192.168.10.1
DNS 1/DNS 2	NINGUNA

Uso del navegador web

Acceso desde el navegador web

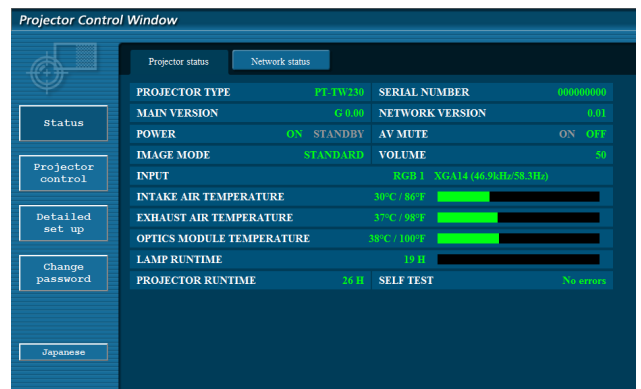
- 1 Inicie el navegador web en el ordenador personal.
- 2 Introduzca la dirección IP establecida por el proyector en la barra de direcciones del navegador web.
- 3 Introduzca su "User name" y "Password".

Los ajustes por defecto son user1 (privilegios de usuario) o admin1 (privilegios de administrador) para el nombre de usuario y panasonic (en minúsculas) para la contraseña.



- 4 Pulse [OK] para visualizar la página de estado del proyector.

Se muestra la página "Projector status".

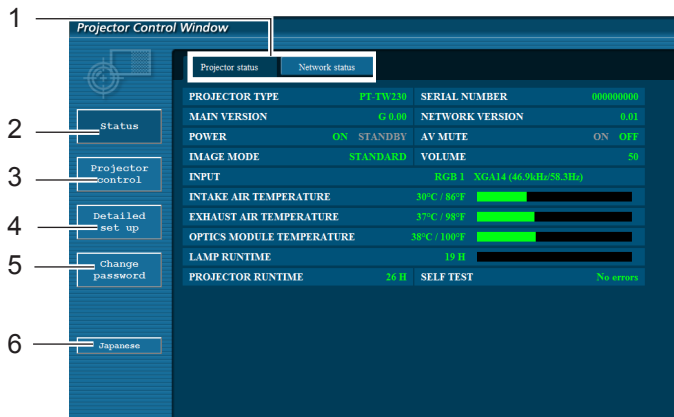


Notas

- Evite iniciar dos o más navegadores web simultáneamente para realizar acciones de ajuste o control.
- Cambie la contraseña antes de hacer cualquier otra cosa.
- Los privilegios del administrador permiten utilizar todas las funciones. Los privilegios de usuario sólo permiten utilizar "Projector status", "Network status", "Basic control", "Advanced control" y "Change password".
- Si desea controlar el proyector usando un explorador web, fije [Network control] en el menú de red en [On].
- Hay algunos elementos de control de las páginas de configuración que utilizan JavaScript. Si el navegador está configurado para no utilizar JavaScript, es posible que no se pueda controlar el proyector correctamente.

Uso del navegador web (continuación)

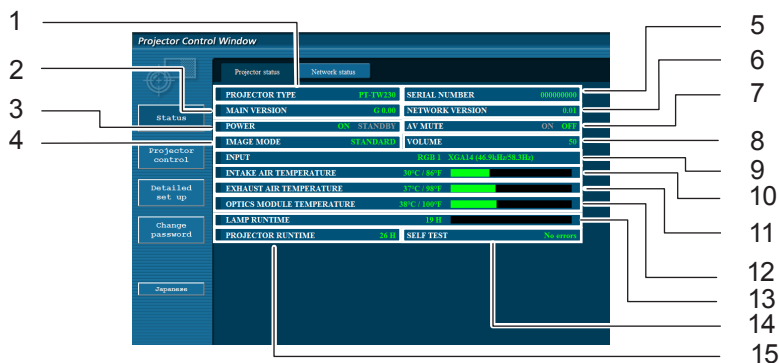
■ Description of each item



- 1 Pestañas de selección de página
Púlselas para cambiar de página.
- 2 Botón de información de monitorización
Haga clic en este botón para visualizar el estado del proyector.
- 3 Botón de control del proyector
Haga clic en este elemento para mostrar la página de control del proyector.
- 4 Botón de configuración avanzada
Haga clic en este elemento para visualizar la página de la configuración avanzada.
- 5 Botón de cambio de contraseña
Pulse este botón para mostrar la página de cambio de contraseña.
- 6 Botón de cambio de idioma
Haga clic en este botón para cambiar el idioma entre inglés y japonés.

Página de estado del proyector

Haga clic en [Status] y, a continuación, en [Projector status] para visualizar la página de información de estado. Esta página muestra los estados del proyector establecidos para los elementos que se indican a continuación.



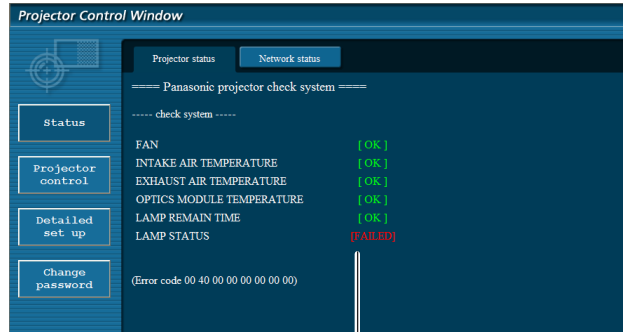
- 1 Indica el tipo de proyector.
- 2 Indica la versión de firmware de la unidad principal del proyector.
- 3 Visualiza el estado de la fuente de alimentación.
- 4 Visualiza el estado del modo de vídeo.
- 5 Visualiza el número de serie del proyector.
- 6 Visualiza la versión de firmware de la red.
- 7 Visualiza el estado de silenciamiento de AV.
- 8 Visualiza el estado del volumen.
- 9 Muestra el estado del conmutador de entrada.
- 10 Muestra el estado de la temperatura en la entrada de aire del proyector.
- 11 Muestra el estado de la temperatura en la salida de aire del proyector.
- 12 Muestra el estado de la temperatura en el módulo óptico del proyector.
- 13 Muestra el tiempo de uso de la lámpara.
- 14 Muestra la información de diagnóstico automático. (Consulte la página 13)
- 15 Muestra el tiempo de funcionamiento del proyector.

Uso del navegador web (continuación)

Página de información de error

Si en la columna de información de autodiagnóstico de la pantalla [Projector status] aparece [Error (Detail)], haga clic en la pieza para visualizar los detalles del error.

- Dependiendo de la naturaleza del error, el proyector puede entrar en modo de espera como medida de protección.



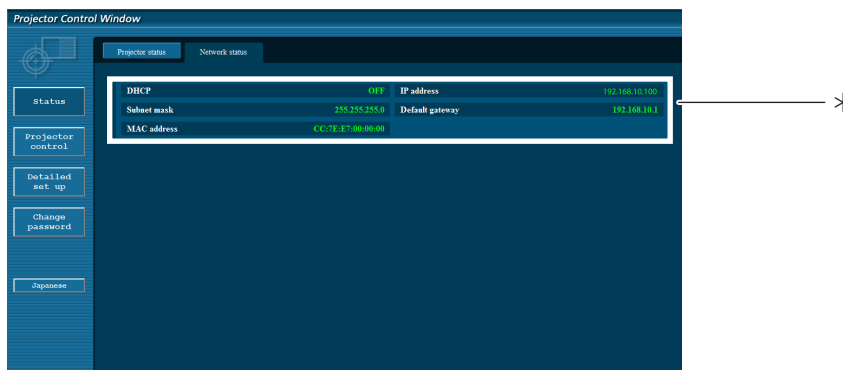
OK: Funcionamiento normal
 FAILED: Ha ocurrido un error
 WARNING: Condición anómala

■ Cuando se aparece [FAILED] para un elemento

Parámetro	Descripción
FAN	Ha ocurrido un error en el ventilador o en su circuito. Consulte con su distribuidor.
INTAKE AIR TEMPERATURE	La temperatura del aire de entrada es alta. Esto puede ser porque se usa en un entorno de temperatura alta como cerca de un calefactor, etc., porque la entrada de aire está bloqueada o porque el filtro de aire está obstruido.
EXHAUST AIR TEMPERATURE	La temperatura de aire de salida es alta. La abertura de salida de aire puede estar bloqueada o el modo de [Control ventiladores] puede estar mal ajustado. Consulte la [Control ventiladores] de las Instrucciones de operaciones del proyector).
OPTICS MODULE TEMPERATURE	La temperatura del módulo óptico es elevada.
LAMP REMAIN TIME	El tiempo de funcionamiento de la lámpara ha excedido el tiempo acumulado indicado, y ha llegado el momento de sustituir la lámpara.
LAMP STATUS	La lámpara no se ha encendido. Espere algunos instantes hasta que la lámpara se enfríe y, a continuación, encienda el aparato.

Página de estado de la red

Muestra la información de la configuración actual de la red.

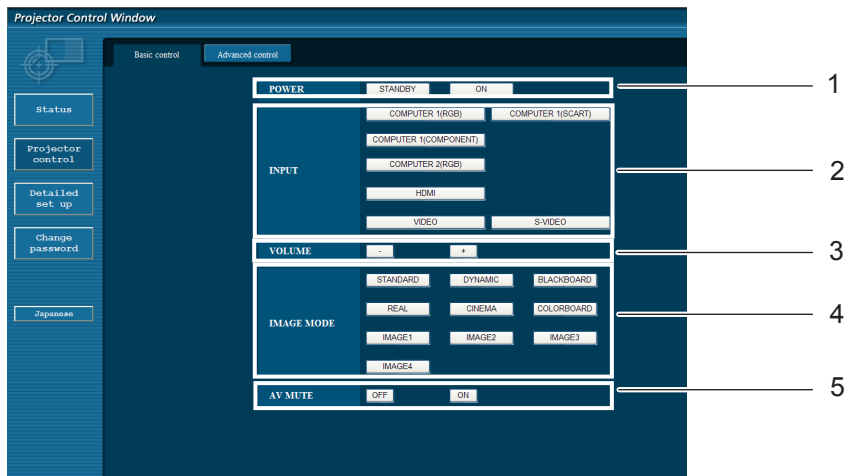


* Muestra los detalles de configuración de la red LAN cableada.

Uso del navegador web (continuación)

Página de control básico

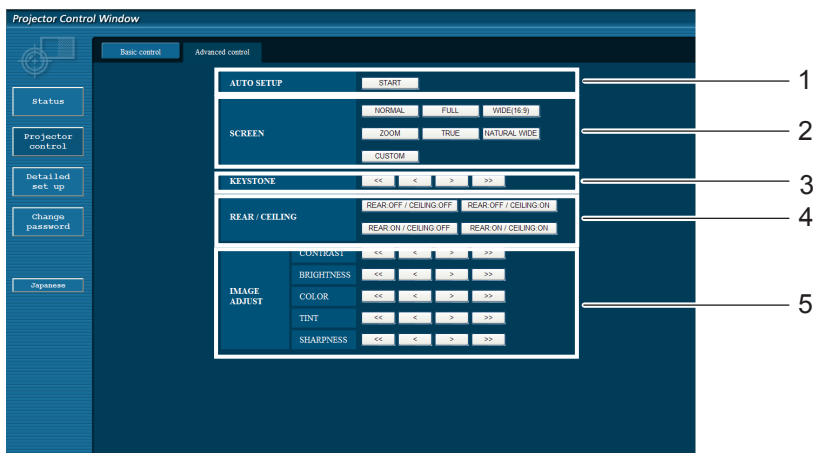
Para ir a otra página, haga clic en [Projector control] y, a continuación, en [Basic control].



- 1 Control de encendido/Modo de espera.
- 2 Utilice estos botones para seleccionar las señales de entrada.
- 3 Control de volumen.
- 4 Cambia el modo de imagen.
- 5 Uso de la función Enmudecer audio&video.

Página de control detallado

Haga clic en [Projector control] y, a continuación, en [Advanced control] para visualizar la página de control detallado.

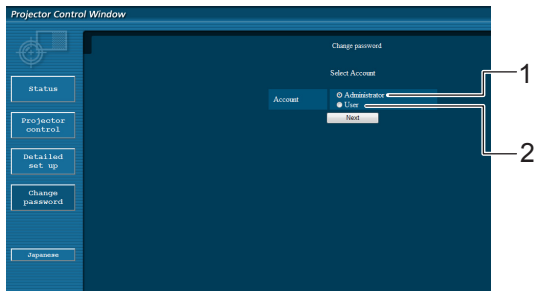


- 1 Ejecuta la función Auto arranque.
- 2 Operaciones relacionadas con el modo de Pantalla.
- 3 Operaciones relacionadas con la función Keystone.
- 4 Operaciones relacionadas con Trasero/Techo.
- 5 Operaciones relacionadas con el ajuste de Imagen.

Uso del navegador web (continuación)

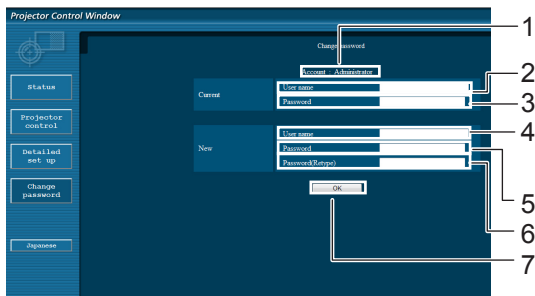
Página de cambio de contraseña

Pulse [Change password].



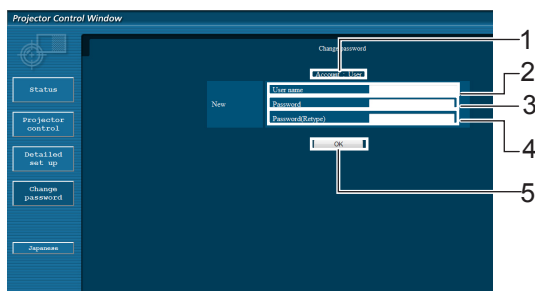
- 1 Administrador
- 2 Usuario

■ Modo administrador



- 1 Cuenta
- 2 Campo para introducir el nombre del usuario actual
- 3 Campo para introducir la contraseña actual
- 4 Campo para introducir el nombre del nuevo usuario
- 5 Campo para introducir la contraseña nueva
- 6 Campo de introducción de la contraseña nueva (vuelva a introducirla para confirmar)
- 7 Botón para ejecutar el cambio de contraseña

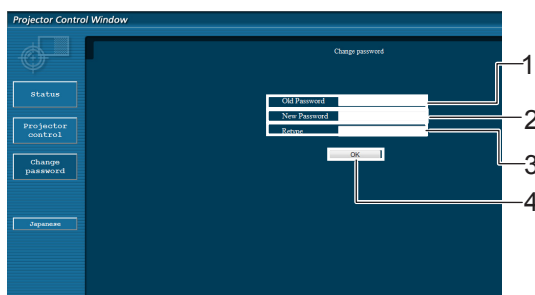
■ Cuenta del Usuario



- 1 Cuenta
- 2 Campo para introducir el nombre del nuevo usuario
- 3 Campo para introducir la contraseña nueva
- 4 Campo de introducción de la contraseña nueva (vuelva a introducirla para confirmar)
- 5 Botón para ejecutar el cambio de contraseña

■ Modo de usuario

Los usuarios sólo pueden cambiar la contraseña.



- 1 Campo para introducir la contraseña actual
- 2 Campo para introducir la contraseña nueva
- 3 Campo de introducción de la contraseña nueva (vuelva a introducirla para confirmar)
- 4 Botón para ejecutar el cambio de contraseña

Nota

- Al cambiar la cuenta del administrador, se requiere la "Contraseña actual" y el "Nombre de usuario actual".
- No es posible no disponer de ninguna cuenta.
- Las cuentas de administrador y de usuario deben ser distintas.

Uso del navegador web (continuación)

Página de configuración de red

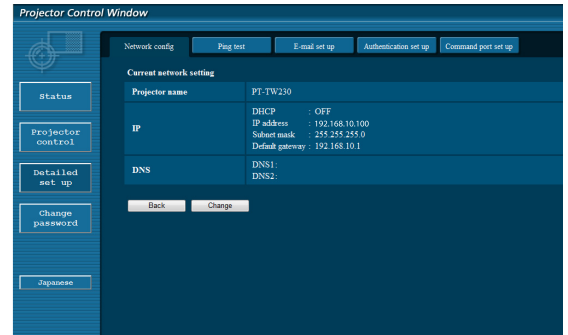
La configuración de red se puede cambiar en el proyector al conectarse con privilegios de administrador.

■ Configuraciones de LAN

1 Haga clic en [Detailed set up] en el menú.

2 Haga clic en [Change] para cambiar las configuraciones de la LAN.

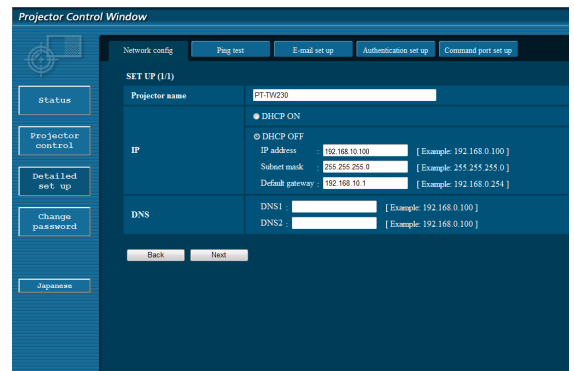
Para regresar a la ventana anterior, haga clic en [Back].



3 Complete las configuraciones detalladas y haga clic en [Next].

Al hacer clic en [Next], aparece la página siguiente para permitirle completar las configuraciones detalladas como desee.

Los ajustes realizados aquí son los mismos que los realizados en el menú [Red] del proyector.



4 Haga clic en [Submit].

Las configuraciones quedarán registradas.



Notas

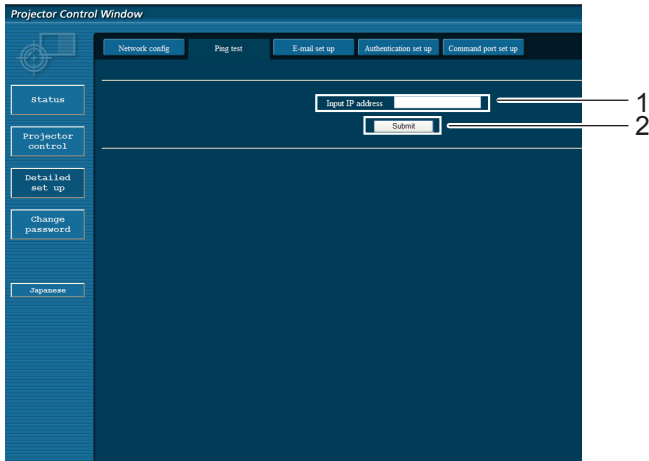
Al cambiar el ajuste de LAN mientras está conectado a la LAN se puede perder la conexión.

Uso del navegador web (continuación)

Página de prueba de ping

Esta página permite comprobar si la red está conectada al servidor de correo electrónico, servidor POP, servidor DNS, etc.

Haga clic en [Detailed set up] y, a continuación, en [Ping test] para visualizar la página de ping.



Pantalla que aparece cuando la conexión ha tenido éxito.

```
PING 198.245.80.20 (198.245.80.20): 56 data bytes
64 bytes from 198.245.80.20: seq=0 ttl=64 time=0.837 ms
64 bytes from 198.245.80.20: seq=1 ttl=64 time=0.488 ms
64 bytes from 198.245.80.20: seq=2 ttl=64 time=0.479 ms
64 bytes from 198.245.80.20: seq=3 ttl=64 time=0.486 ms

--- 198.245.80.20 ping statistics ---
4 packets transmitted, 4 packets received, 0% packet loss
round-trip min/avg/max = 0.479/0.571/0.837 ms
```

Pantalla que aparece cuando la conexión ha fallado.

```
PING 198.245.80.15 (198.245.80.15): 56 data bytes

--- 198.245.80.15 ping statistics ---
4 packets transmitted, 0 packets received, 100% packet loss
```

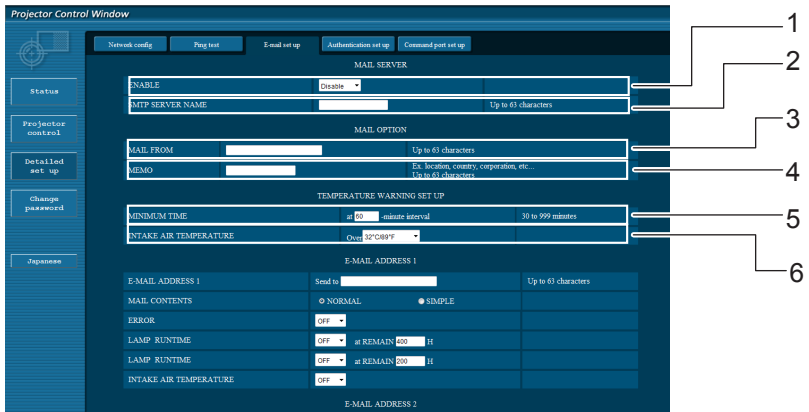
- 1 Introduzca la dirección IP del servidor que desee probar.
- 2 Botón para realizar la prueba.

Uso del navegador web (continuación)

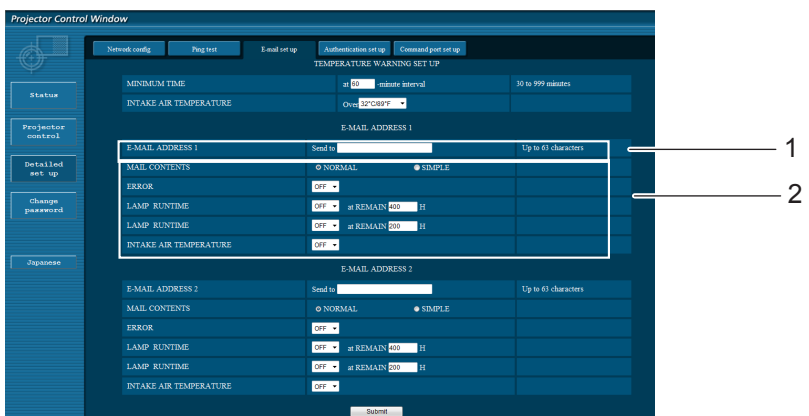
Página de configuración de correo electrónico

En este proyector, si ocurre un problema o si se alcanza el valor establecido para el tiempo de uso de la lámpara, se puede enviar un mensaje de correo electrónico a una o más direcciones de correo electrónico preestablecidas (máximo dos direcciones).

Haga clic en [Detailed set up] y, a continuación, en [E-mail set up] para visualizar la página de configuración de correo electrónico.



- 1 Seleccione Enable para usar la función de correo electrónico.
- 2 Introduzca la dirección IP o el nombre del servidor de correo electrónico (SMTP). Deberá configurar el servidor DNS si introduce el nombre de servidor.
- 3 Introduzca la dirección de correo electrónico del proyector. (máximo 63 caracteres)
- 4 El usuario puede introducir, por ejemplo, la ubicación del proyector instalado para que el destinatario pueda identificar fácilmente el origen del mensaje de correo electrónico. (máximo 63 caracteres)
- 5 El usuario puede modificar el intervalo de tiempo mínimo para el correo de advertencia de temperatura. El valor predeterminado es 60 minutos. En este caso, el usuario no puede enviar otro correo antes de que transcurran 60 minutos desde el envío del correo de advertencia de temperatura anterior, incluso si se vuelve a alcanzar la temperatura de advertencia establecida.
- 6 Seleccione la temperatura del sensor del aire entrante a la cual se desea enviar un mensaje de aviso.



- 1 Introduzca la dirección de correo electrónico 1 del destinatario que desee.
- 2 Seleccione las condiciones para el envío de correo electrónico.
 - MAIL CONTENTS: Seleccione [NORMAL] o [SIMPLE].
 - ERROR: Se ha detectado un error por autodiagnóstico.
 - LAMP RUNTIME: El tiempo restante para el servicio de la lámpara ha alcanzado el valor establecido en el campo.
 - INTAKE AIR TEMPERATURE: La temperatura del aire de entrada ha alcanzado el valor establecido en el campo.

Uso del navegador web (continuación)

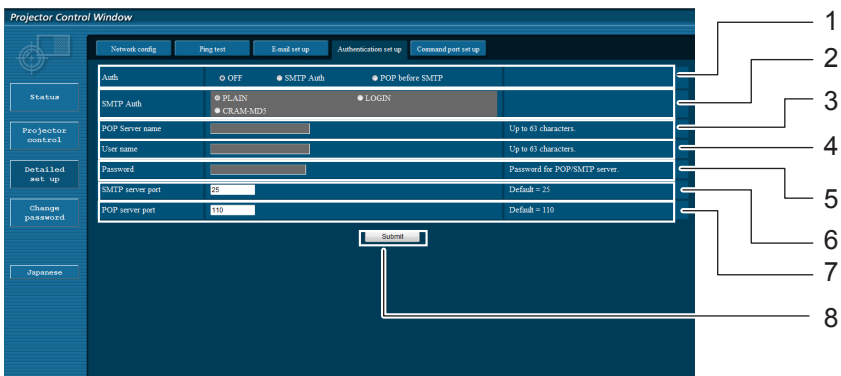
Página de configuración de correo electrónico (continuación)



- 1 Introduzca la dirección de correo electrónico 2 del destinatario que desee.
- 2 Seleccione las condiciones para el envío de correo electrónico.
 MAIL CONTENTS: Seleccione [NORMAL] o [SIMPLE].
 ERROR: Se ha detectado un error por autodiagnóstico.
 LAMP RUNTIME: El tiempo restante para el servicio de la lámpara ha alcanzado el valor establecido en el campo.
 INTAKE AIR TEMPERATURE: La temperatura del aire de entrada ha alcanzado el valor establecido en el campo.

Página de configuración de la autenticación

El servidor POP/SMTP se configura en esta página cuando se requiere autenticación POP/SMTP para transmitir correo. Haga clic en [Detailed set up], luego [Authentication set up] para mostrar la página de configuración del servidor de autenticación.



- 1 Seleccione el método de autenticación especificado por su proveedor de Internet.
- 2 Configure estas opciones si ha seleccionado autenticación SMTP.
- 3 Campo de nombre de servidor POP
Caracteres que se pueden introducir:
Caracteres alfanuméricos (A - Z, a - z, 0 - 9), guión (-), punto (.)
- 4 Campo de nombre de usuario de servidor POP/ SMTP.
- 5 Campo de contraseña del servidor POP/SMTP.
- 6 Introduzca el número de puerto del servidor SMTP (normalmente "25").
- 7 Introduzca el número de puerto del servidor POP (normalmente "110").
- 8 Botón para actualizar los ajustes

Uso del navegador web (continuación)

Contenido de los mensajes de correo electrónico enviados

- Cuando se establece la configuración de correo electrónico, se envía un mensaje de correo electrónico con el contenido que se indica a continuación.

```
=== Panasonic projector report(CONFIGURE) ===
Projector Type      : PT-TW230
Serial No          : 000000000
----- E-mail setup data -----
TEMPERATURE WARNING SETUP
MINIMUM TIME       at [ 60] minutes interval
INTAKE AIR TEMPERATURE Over [ 32degC / 89degF ]

ERROR              [ OFF ]
LAMP RUNTIME       [ OFF ] at REMAIN [ 400] H
LAMP RUNTIME       [ OFF ] at REMAIN [ 200] H
INTAKE AIR TEMPERATURE [ OFF ]

----- check system -----
FAN                [ OK ]
INTAKE AIR TEMPERATURE [ OK ]
EXHAUST AIR TEMPERATURE [ OK ]
OPTICS MODULE TEMPERATURE [ OK ]
LAMP REMAIN TIME    [ OK ]
LAMP STATUS         [ OK ]

(Error code 00 00 00 00 00 00 00 00)

Intake air temperature  :[ 31 degC / 87 degF ]
Exhaust air temperature  :[ 37 degC / 98 degF ]
Optics module temperature :[ 39 degC / 102 degF ]

PROJECTOR RUNTIME      1 H

LAMP ECO               500 H
LAMP NORMAL            300 H
LAMP REMAIN            2400 H

----- Current status -----
MAIN VERSION          1.00
NETWORK VERSION       1.00
LAMP STATUS           LAMP=ON
INPUT                 RGB
SIGNAL NAME           XGA6
SIGNAL FREQUENCY      0.00kHz / 0.00Hz

----- Wired Network configuration -----
DHCP Client          OFF
IP address           192.168.10.100
MAC address          04:20:9A:00:00:00

----- Memo -----
```

Uso del navegador web (continuación)

- Cuando ocurre un error, se envía un mensaje de correo electrónico con el contenido que se indica a continuación.

```
=== Panasonic projector report(ERROR) ===
Projector Type      : PT-TW230
Serial No          : 000000000
----- check system -----
FAN                [ OK ]
INTAKE AIR TEMPERATURE [ OK ]
EXHAUST AIR TEMPERATURE [ OK ]
OPTICS MODULE TEMPERATURE [ OK ]
LAMP REMAIN TIME   [ OK ]
LAMP STATUS        [ FAILED ]

(Error code 00 40 00 00 00 00 08)

Intake air temperature  :[ 31 degC / 87 degF ]
Exhaust air temperature :[ 37 degC / 98 degF ]
Optics module temperature :[ 39 degC / 102 degF ]

PROJECTOR RUNTIME      1 H

LAMP ECO              500 H
LAMP NORMAL           300 H
LAMP REMAIN           2400 H

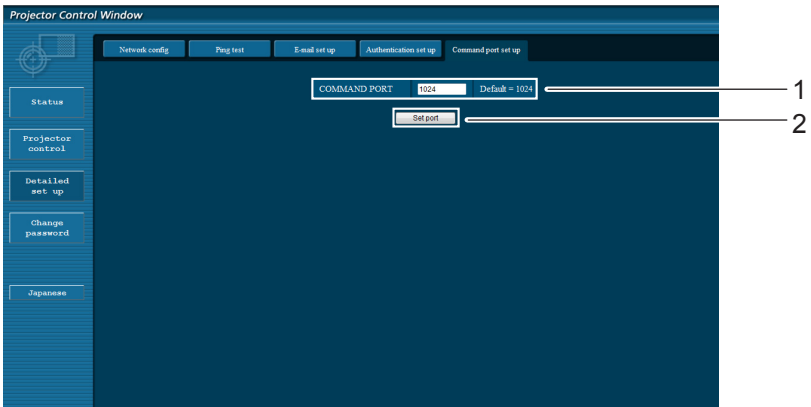
----- Current status -----
MAIN VERSION          1.00
NETWORK VERSION       1.00
LAMP STATUS           LAMP=OFF
INPUT                 NETWORK

----- Wired Network configuration -----
DHCP Client           OFF
IP address            192.168.10.100
MAC address           04:20:9A:00:00:00

----- Memo -----
```

Ajuste del puerto de comando

Fije el número de puerto que debe usar el control de comando.
Haga clic en [Detailed set up] → [Command port set up].



- 1 Ingrese el número de puerto a ser usado con el control de comando
- 2 Ajuste del botón de actualización

Protocolo PJLink

La función de red del proyector es compatible con PJLink Clase 1 y el protocolo PJLink puede utilizarse para ejecutar la configuración del proyector y las operaciones de consulta del estado del proyector desde un ordenador.

Comandos de control

En la tabla siguiente se indican los comandos del protocolo PJLink que se pueden utilizar para controlar el proyector.

Comando	Detalles de control	Notas
POWR	Control de alimentación	Parámetros 0 = En espera 1 = Alimentación conectada
POWR ?	Consulta del estado de la alimentación	Parámetros 0 = En espera 1 = Alimentación conectada 2 = Enfriamiento en curso
INPT	Selección de entrada	Parámetros
INPT ?	Consulta de la selección de entrada	11 = RGB 1 12 = RGB 2 13 = RGB 3 21 = VIDEO 1 22 = VIDEO 2 23 = VIDEO 3 31 = DIGITAL 1
AVMT	Control de Enmudecer audio&video	Parámetros
AVMT ?	Consulta del estado de Enmudecer audio&video.	30 = Modo de Enmudecer audio&video apagado. 31 = Modo de Enmudecer audio&video encendido.
ERST ?	Consulta del estado de error.	Parámetros 1 ^{er} byte: Indica errores de ventilador, intervalo 0 – 2 2 ^o byte: Indica errores de lámpara, intervalo 0 – 2 3 ^{er} byte: Indica errores de temperatura, intervalo 0 – 2 4 ^o byte: Fijado en 0 5 ^o byte: Indica errores de filtro, intervalo 0 – 2 6 ^o byte: Indica otros errores, intervalo 0 – 2 Las definiciones de cada valor de 0 a 2 son las siguientes. 0 = Ningún error conocido 1 = Advertencia 2 = Error
LAMP ?	Solicitud de estado de lámpara	Parámetros Primeros dígitos (1 – 5 dígitos): Tiempo de funcionamiento acumulado de la lámpara 2 ^o dígito: 0 = Lámpara apagada, 1 = Lámpara encendida
INST ?	Consulta de lista de selección de entrada	Se devuelven los parámetros siguientes. "11, 12, 13, 21, 22, 23, 31"
NAME ?	Consulta del nombre del proyector	Devuelve el nombre establecido para Nombre proyector] en [Red].
INF1 ?	Consulta del nombre del fabricante	Devuelve "Panasonic".
INF2 ?	Consulta del nombre del modelo	Responde con el nombre del modelo ya sea "TW230" u "TW231R".
INF0 ?	Solicitud de otra información	Se visualiza información como el número de versión.
CLSS ?	Consulta de información de clase	Devuelve "1".

Autorización de seguridad de PJLink

Al utilizar PJLink con autorización de seguridad, se puede utilizar como contraseña de PJLink™ tanto la contraseña que permite obtener privilegios de administrador como la contraseña como la que permite obtener privilegios de usuario en el control del explorador web (Consulte la página 15).

Al utilizar PJLink sin autorización de seguridad, configure el uso sin contraseña para obtener privilegios de administrador y para obtener privilegios de usuario en el control mediante explorador web.

Para más información sobre PJLink, consulte el sitio web de la Asociación Japonesa de Industrias de Máquinas Comerciales y Sistemas de Información.

URL <http://pjlink.jbmia.or.jp/>

Órdenes de control vía LAN

Con una contraseña para obtener derechos de administración en el control web (modo protegido)

Método de conexión

1) Obtenga la dirección IP y el número de puerto (valor establecido inicialmente = 1024) del proyector y haga una solicitud de conexión del proyector.

Adquiera la dirección IP desde la pantalla de menú del proyector y el número de puerto desde la página de control web.

Dirección IP : Obténgala a partir del MENÚ PRINCIPAL → [Red] → [Estado network].

Número de puerto: Consúltelo en la página de control web "Detailed set up" → página "Command port set up"

2) Hay una respuesta del proyector.

Datos de respuesta

Sección de datos	Blanco	Modo	Blanco	Sección con números aleatorios	Símbolo de terminación
"NTCONTROL" (Cadena ASCII)	' '	'1'	' '	"zzzzzzzz" (Número hexadecimal de código ASCII)	(CR) 0x0d
9 bytes	1 byte	1 byte	1 byte	8 bytes	1 byte

Modo: 1 = Modo de protección

3) Genere un valor hash de 32 bytes de los siguientes datos usando el algoritmo MD5.

"xxxxxx:yyyyy:zzzzzzzz"

xxxxxx : Nombre de usuario con derechos de Administrador para CONTROL VÍA WEB (el nombre de usuario por defecto es "admin1").

yyyyy : Contraseña del usuario con derechos de administrador antedicho (la contraseña por defecto es "panasonic").

zzzzzzzz : Número aleatorio de 8 bytes obtenido en el Paso 2.

Método de transmisión de comandos

Transmitir usando el siguiente formato de orden.

Datos transmitidos

Encabezado			Sección de datos	Símbolo de terminación
Valor hash (Ver más arriba <Método de conexión>)	'0'	'0'	Orden de control (Cadena ASCII)	(CR) 0x0d
32 bytes	1 byte	1 byte	Longitud indefinida	1 byte

Datos recibidos

Encabezado		Sección de datos	Símbolo de terminación
'0'	'0'	Orden de control (Cadena ASCII)	(CR) 0x0d
0x30	0x30	Longitud indefinida	1 byte
1 byte	1 byte		

Respuesta de error

Mensaje de error	Símbolo de terminación
"ERR1"	(CR) 0x0d
"ERR2"	
"ERR3"	
"ERR4"	
"ERR5"	
"ERRA"	
4 bytes	1 byte

Órdenes de control vía LAN (continuación)

Sin contraseña para obtener derechos de administrador en el control web (modo sin protección)

Método de conexión

1) Obtenga la dirección IP y el número de puerto (valor establecido inicialmente = 1024) del proyector y haga una solicitud de conexión al proyector.

Adquiera la dirección IP desde la pantalla de menú del proyector y el número de puerto desde la página de control web.

Dirección IP : Obténgala a partir del MENÚ PRINCIPAL → [Red] → [Estado network].

Número de puerto: Consúltelo en la página de control web "Detailed set up" → página "Command port set up"

2) Hay una respuesta del proyector.

Datos de respuesta

Sección de datos	Blanco	Modo	Símbolo de terminación
"NTCONTROL" (Cadena ASCII)	' '	'0'	(CR)
9 bytes	0x20 1 byte	0x30 1 byte	0x0d 1 byte

Modo: 0 = Modo sin protección

Método de transmisión de comandos

Transmitir con el siguiente formato de comando.

Datos transmitidos

Encabezado	Sección de datos	Símbolo de terminación
'0'	'0'	(CR)
0x30	Orden de control (Cadena ASCII)	0x0d
1 byte	Longitud indefinida	1 byte

Datos recibidos

Encabezado	Sección de datos	Símbolo de terminación
'0'	'0'	(CR)
0x30	Orden de control (Cadena ASCII)	0x0d
1 byte	Longitud indefinida	1 byte

Datos recibidos

Mensaje de error	Símbolo de terminación
"ERR1" Comando de control no definido	(CR) 0x0d
"ERR2" Fuera del intervalo de parámetros	
"ERR3" Estado ocupado o período no aceptable	
"ERR4" Superado el tiempo de espera o período no aceptable	
"ERR5" Longitud de datos incorrecta	
"ERRA" La contraseña no coincide	
4 bytes	1 byte

Glosario

Elemento	Descripciones	Página
DHCP	Siglas de Dynamic Host Configuration Protocol (Protocolo de configuración dinámica de servidor). Esta función asigna automáticamente direcciones IP a los equipos conectados. Si en una LAN hay un dispositivo provisto de la función de servidor DHCP, dicho dispositivo asigna automáticamente direcciones IP a los equipos conectados.	7
Puerta de enlace	Los dispositivos que se utilizan para estándares de red distintos del suyo. La Puerta de enlace permite la conexión con otra red ajustando diferencias bilaterales, como protocolos de comunicación. Si no se especifica ninguna puerta de enlace para la dirección IP del destino de acceso, los datos se enviarán al host configurado como puerta de enlace predeterminada.	7
Dirección IP	El protocolo de internet (IP) sirve para distribuir datos, y la dirección correspondiente al destino de dicha distribución de datos se llama dirección IP. Dentro de la misma LAN no se puede usar la misma dirección IP más de una vez.	7
LAN	Siglas de Local Area Network (Red de área local). Se trata de una red con un radio de acción relativamente pequeño, como por ejemplo la que se utiliza a nivel interno en las empresas.	4
Subred	Limita el intervalo de direcciones IP asignadas a los ordenadores con el fin de dividir la red en varias secciones durante la conexión TCP/IP. El valor que se utiliza para dividir la red en este caso se llama máscara de subred.	7

Marcas comerciales

- Microsoft® y sus logos, Windows®, Windows® XP, Windows Vista®, Windows® 7 e Internet Explorer® son las marcas registradas de Microsoft Corporation en los Estados Unidos y otros países.
- Macintosh, Mac OS, y Safari son marcas registradas de Apple Inc. registradas en los Estados Unidos y otros países.
- PJLink es una marca en proceso de registro en Japón, los Estados Unidos y otros países y regiones.
- Otros nombres de compañías, nombres de productos, y otros nombres mencionados en este manual son marcas comerciales o marcas comerciales registradas de sus respectivas compañías. Observe que las marcas ® y ™ no aparecen indicadas en el texto de este manual.

Notas:

- Quedan estrictamente prohibidos el uso o la reproducción parcial o total de este manual sin autorización.
- Panasonic no será responsable de ningún efecto que resulte del uso de este manual.
- Panasonic se reserva el derecho de revisar el contenido de este manual sin aviso previo.

Panasonic Corporation

Web Site : <http://panasonic.net/avc/projector/>

© Panasonic Corporation 2012

SS0212-0