

# **TomTom GO**

## **Guida di riferimento**

# Contenuto

<b>Benvenuto nella navigazione con TomTom</b>	<b>5</b>
<hr/>	
<b>Parti subito</b>	<b>6</b>
<hr/>	
Montaggio nell'auto.....	6
Posizionamento del dispositivo .....	6
Accensione e spegnimento .....	6
Impostazione .....	7
Ricezione GPS.....	7
Pianificazione di un percorso mediante ricerca .....	7
Pianificazione di un percorso mediante la mappa .....	9
<hr/>	
<b>Connessione ai servizi TomTom</b>	<b>12</b>
<hr/>	
Informazioni sui servizi TomTom .....	12
Dispositivi di tipo Sempre connesso.....	12
Dispositivi di tipo Smartphone connesso .....	12
PAN (Personal Area Network) .....	13
Connettiti ai servizi TomTom mediante lo smartphone personale.....	13
Riconnessione dello smartphone .....	14
Connettiti ai servizi TomTom mediante un altro smartphone .....	14
Impossibile ottenere una connessione .....	14
<hr/>	
<b>Dispositivo</b>	<b>15</b>
<hr/>	
Slot per scheda di memoria.....	15
Il dispositivo non si avvia .....	15
Caricamento del dispositivo .....	15
Invio di informazioni a TomTom.....	15
Assistenza .....	16
Prenditi cura del tuo dispositivo di navigazione .....	16
<hr/>	
<b>Contenuti sullo schermo</b>	<b>17</b>
<hr/>	
Visualizzazione mappa .....	17
Vista di navigazione.....	18
Barra del percorso .....	20
Indicatore di corsia avanzato .....	20
<hr/>	
<b>Utilizzo delle azioni</b>	<b>22</b>
<hr/>	
Informazioni sulle azioni.....	22
<hr/>	
<b>Menu principale</b>	<b>24</b>
<hr/>	
Pulsanti di navigazione.....	24

Altri pulsanti.....	25
Controllo volume.....	26
<b>Utilizzo della ricerca</b>	<b>27</b>
Informazioni sulla ricerca .....	27
Pianificazione di un percorso mediante ricerca .....	27
Immissione dei criteri di ricerca.....	29
Utilizzo dei risultati della ricerca .....	30
<b>Pianificazione di un percorso</b>	<b>32</b>
Pianificazione di un percorso mediante ricerca .....	32
Pianificazione di un percorso mediante la mappa .....	33
Pianificazione di un percorso mediante Le mie posizioni .....	35
Ricerca di un parcheggio .....	36
Ricerca di una stazione di servizio.....	38
<b>Modifica del percorso</b>	<b>41</b>
Menu Percorso corrente .....	41
Tipi di percorso.....	42
Caratteristiche del percorso.....	42
Aggiungi una fermata al percorso dal menu Percorso corrente.....	42
Aggiungi una fermata al percorso mediante la mappa .....	42
Elimina una fermata dal percorso.....	43
<b>Traffico</b>	<b>44</b>
Informazioni su TomTom Traffic .....	44
Avviso di sicurezza .....	44
Barra del percorso .....	44
Osservazione del traffico sulla mappa .....	45
Osservazione del traffico lungo il percorso .....	46
Problemi di traffico .....	47
<b>Autovelox</b>	<b>49</b>
Informazioni su Autovelox .....	49
Avvisi autovelox .....	49
Cambia le modalità degli avvisi .....	50
Simboli di autovelox .....	50
<b>Zone di pericolo</b>	<b>52</b>
Info sulle Zone di pericolo .....	52
Avvisi sulle zone di pericolo .....	52
Modifica della modalità di ricezione degli avvisi .....	53
Simboli di zone di pericolo .....	53

<b>Le mie posizioni</b>	<b>55</b>
Informazioni su Le mie posizioni .....	55
Imposta la posizione base .....	55
Modifica la posizione base .....	56
Aggiungi una posizione da Le mie posizioni.....	56
Aggiungi una posizione a Le mie posizioni dalla mappa .....	56
Aggiungi una posizione a Le mie posizioni mediante ricerca .....	57
Elimina una destinazione recente da Le mie posizioni .....	58
Elimina una posizione da Le mie posizioni .....	58
<b>Impostazioni</b>	<b>59</b>
Aspetto .....	59
Luminosità .....	59
Pannello della destinazione .....	60
Voci .....	60
Mappe .....	61
Pianificazione percorsi .....	61
Suoni e avvisi.....	62
Avvisi autovelox .....	62
Avvisi di sicurezza .....	63
Lingue e unità .....	63
Sistema .....	64
Aiuto.....	65
<b>Aiuto</b>	<b>66</b>
Opzioni del menu Aiuto .....	66
<b>MyTomTom</b>	<b>67</b>
Informazioni su MyTomTom.....	67
Account MyTomTom .....	67
Impostazione di MyTomTom.....	67
<b>Appendice</b>	<b>69</b>
<b>Avvisi sul copyright</b>	<b>77</b>

# Benvenuto nella navigazione con TomTom

---

In questa guida di riferimento verranno indicate tutte le informazioni essenziali relative al tuo nuovo dispositivo di navigazione TomTom GO.

Per una panoramica delle nozioni essenziali ti consigliamo di leggere il capitolo [Parti subito](#), in cui vengono descritte le operazioni di installazione, accensione, configurazione e pianificazione del primo percorso.

Per leggere quindi le istruzioni di connessione ai servizi TomTom, passa al capitolo [Connessione ai servizi](#).

Per informazioni sui contenuti visualizzati sul dispositivo, passa a:

- [Contenuti sullo schermo](#)
- [Utilizzo delle azioni](#)
- [Menu principale](#)

Abbiamo redatto questa guida con l'intenzione di garantirti un'esperienza senza precedenti con il tuo nuovo dispositivo di navigazione. Buon divertimento!

# Parti subito

---

## Montaggio nell'auto

Utilizza il supporto fornito con il dispositivo per installare TomTom GO nel veicolo. Leggi le istruzioni sul posizionamento del dispositivo prima di installarlo.

Per installare il dispositivo:

1. Collega il cavo USB al supporto. Se il supporto è integrato nel dispositivo, collega il cavo USB a quest'ultimo.
2. Collega il cavo USB al caricabatteria per auto USB e quest'ultimo alla presa di alimentazione sul cruscotto.
3. Per montare il dispositivo TomTom GO, scegli una superficie completamente liscia, sul parabrezza o sui finestrini.
4. Assicurati che la ventosa sul supporto e il vetro del parabrezza siano asciutti e puliti.
5. Fissa la ventosa del supporto sul parabrezza.
6. Ruota l'impugnatura in gomma vicino alla base del supporto in senso orario fino a quando non scatta in posizione.
7. Se il supporto non è integrato nel dispositivo, posiziona il dispositivo nel supporto assicurandoti che scatti in posizione.

I dischi di montaggio sul cruscotto sono disponibili all'interno di un'ampia gamma di accessori per il dispositivo. Per ulteriori informazioni, visita il sito Web [tomtom.com/accessories](http://tomtom.com/accessories).

## Posizionamento del dispositivo

Presta la massima attenzione in fase di installazione del dispositivo di navigazione nell'auto. Il supporto non deve bloccare o interferire con:

- la visuale della strada
- i comandi dell'auto
- gli specchietti retrovisori
- eventuali airbag

Devi essere in grado di raggiungere facilmente il dispositivo senza piegarti o allungarti. Puoi collegarlo al parabrezza, al finestrino oppure utilizzare un disco di montaggio su cruscotto, al fine di fissarlo sul cruscotto stesso.

## Accensione e spegnimento

### Accensione del dispositivo

Premi il pulsante di accensione/spegnimento finché il dispositivo non verrà avviato. Se il dispositivo era spento, apparirà la visualizzazione mappa. Se il dispositivo era in modalità standby, verrà visualizzata l'ultima schermata aperta.

## Passaggio del dispositivo alla modalità standby

Per passare il dispositivo di navigazione alla modalità standby, premi il pulsante di accensione/spegnimento e rilascialo.

Puoi anche premere il pulsante di accensione/spegnimento per più di due secondi, finché non visualizzerai i pulsanti Standby e Disattiva. Seleziona **Standby** per passare il dispositivo alla modalità standby.

**Nota:** se hai pianificato un percorso, verrà salvato.

**Suggerimento:** per passare il dispositivo di navigazione alla modalità standby dopo averlo rimosso dal supporto, accedi a Impostazioni batteria nel menu Impostazioni.

## Spegnimento completo del dispositivo

Per spegnere completamente il dispositivo di navigazione, effettua una delle operazioni indicate di seguito.

- Tieni premuto il pulsante di accensione/spegnimento per più di due secondi, finché non visualizzerai i pulsanti Standby e Disattiva. Seleziona **Disattiva** per spegnere il dispositivo. Se non vuoi spegnere il dispositivo, seleziona il pulsante "Indietro".
- Tieni premuto il pulsante di accensione/spegnimento per più di cinque secondi finché il dispositivo non si spegnerà.

**Nota:** se hai pianificato un percorso, non verrà salvato.

## Impostazione

---

**Importante:** assicurati di scegliere la lingua corretta, poiché la lingua selezionata verrà usata per tutte le istruzioni sullo schermo.

---

Quando accendi il dispositivo per la prima volta, dovrai rispondere ad alcune domande per impostarlo. Rispondi alle domande toccando lo schermo.

## Ricezione GPS

Al primo avvio, il dispositivo di navigazione TomTom GO potrebbe impiegare qualche minuto per determinare la posizione. In futuro, la posizione verrà rilevata più rapidamente.

Per garantire una ricezione soddisfacente del satellite, utilizza il dispositivo in ambienti esterni e tienilo in posizione verticale. La presenza di edifici di grandi dimensioni o di oggetti simili può talvolta interferire con la ricezione.

**Importante:** QuickGPSfix contiene informazioni relative alle posizioni satellitari che consentono al dispositivo di navigazione di rilevare la posizione più velocemente. Per scaricare QuickGPSfix, utilizza [MyTomTom](#).

---

## Pianificazione di un percorso mediante ricerca

---

**Importante:** per motivi di sicurezza e per ridurre le distrazioni alla guida, devi sempre pianificare il percorso prima di iniziare a guidare.

---

Per pianificare un percorso mediante ricerca, procedi come segue:

1. Seleziona il pulsante Menu principale per aprire il relativo menu:



2. Seleziona **Cerca**.



Verrà visualizzata la schermata di ricerca con la tastiera.



3. Utilizza la tastiera per immettere il nome della destinazione scelta per il percorso.  
Puoi cercare un indirizzo, ma anche una città, un paese o un codice postale. Puoi inoltre cercare un PDI (punto di interesse), come un ristorante, una stazione di servizio o un'attrazione turistica, oppure immettere il nome di uno specifico PDI, ad esempio "Pizzeria Da Rosa".

**Nota:** la ricerca viene effettuata all'interno dell'intera mappa. Se desideri modificare la modalità di ricerca, seleziona il pulsante a destra dell'apposita casella. A questo punto potrai modificare l'ambito della ricerca, limitandola ad esempio al percorso specificato o a una città.

4. Digitando l'indirizzo, verranno visualizzati suggerimenti relativi al nome o al tipo di PDI immesso. Puoi continuare a digitare o selezionare un suggerimento.

Le città e le strade vengono visualizzate sulla sinistra, i PDI sulla destra.

**Suggerimenti:** per visualizzare maggiori risultati, seleziona **Mostra tutto** o fai scorrere un dito sull'elenco di risultati per scorrerli.



5. Seleziona il suggerimento di un indirizzo.



6. Se non hai già immesso un numero civico, puoi farlo ora.



7. Seleziona **Guida**.

Il dispositivo di navigazione pianificherà un percorso e inizierà a guidarti verso la destinazione scelta. Quando inizierai a guidare, apparirà automaticamente la vista di navigazione.

**Suggerimento:** puoi [aggiungere una fermata a un percorso](#) già pianificato.

## Pianificazione di un percorso mediante la mappa

---

**Importante:** per motivi di sicurezza e per ridurre le distrazioni alla guida, devi sempre pianificare il percorso prima di iniziare a guidare.

---

Per pianificare un percorso mediante la mappa, procedi come segue:

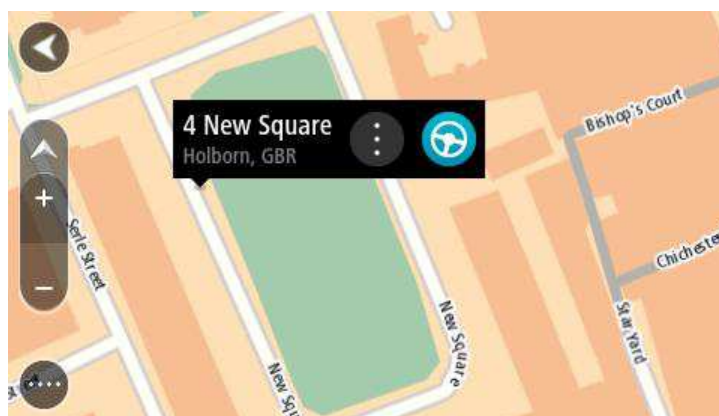
1. Sposta la mappa fino a visualizzare la destinazione di navigazione. Di seguito sono indicate alcune azioni che puoi effettuare per spostare la mappa.
  - **Compressione:** per ingrandire o ridurre la visualizzazione, tocca lo schermo con il pollice e un altro dito. Allontana le dita per ingrandire e avvicinale per ridurre la visualizzazione.
  - **Doppio tocco:** per ingrandire la visualizzazione, tocca due volte la mappa.
  - **Trascinamento:** per scorrere la mappa, tocca lo schermo con un dito e spostalo sulla superficie.
  - **Gesto rapido:** per visualizzare la mappa in modo esteso, esegui un gesto rapido con un dito sullo schermo.

**Suggerimento:** per un elenco completo delle azioni, vedi la sezione [Utilizzo delle azioni](#).



2. Una volta individuata la destinazione sulla mappa, selezionala tenendo premuto un dito sullo schermo per circa un secondo.

Verrà visualizzato un menu a comparsa indicante l'indirizzo più vicino.



3. Per pianificare un percorso verso la destinazione, seleziona il pulsante Guida:



Il dispositivo di navigazione pianificherà un percorso e inizierà a guidarti verso la destinazione scelta. Quando inizierai a guidare, apparirà automaticamente la vista di navigazione.

**Suggerimento:** puoi utilizzare la posizione selezionata in altri modi, ad esempio aggiungendola a [Le mie posizioni](#), selezionando il pulsante del menu a comparsa.



**Suggerimento:** puoi aggiungere una fermata a un percorso già pianificato.

# Connessione ai servizi TomTom

---

## Informazioni sui servizi TomTom

I servizi TomTom forniscono informazioni in tempo reale sul [traffico](#) e sugli [autovelox](#) lungo il percorso. Per scaricare i servizi TomTom sul tuo dispositivo GO, devi disporre di un account MyTomTom.

La procedura di connessione del dispositivo GO ai servizi TomTom varia a seconda del dispositivo di navigazione. Un dispositivo GO può connettersi in uno dei modi indicati di seguito.

- Con una [connessione permanente](#) direttamente dal dispositivo GO. Questi dispositivi di navigazione vengono definiti di tipo "Sempre connesso".
- Con una [connessione tramite smartphone](#). Questi dispositivi vengono definiti di tipo "Smartphone connesso".

Visita la pagina [tomtom.com/connect](http://tomtom.com/connect) per ulteriori informazioni.

**Nota:** i servizi TomTom non sono disponibili in tutti i paesi o aree geografiche e, laddove lo siano, alcuni di essi non sono tuttavia disponibili. In alcuni casi puoi usare i servizi TomTom anche all'estero. Per maggiori informazioni sui servizi disponibili, visita il sito [tomtom.com/services](http://tomtom.com/services).

## Dispositivi di tipo Sempre connesso

Per scaricare i servizi TomTom in un dispositivo TomTom GO sempre connesso, procedi come segue:

1. Seleziona **Traffic e Autovelox** o **Traffic e Zone di pericolo** nel menu principale.
2. Seleziona **Sì** per acconsentire all'invio di informazioni a TomTom.

**Nota:** non puoi utilizzare i servizi TomTom se non acconsenti all'invio di informazioni a TomTom.

3. Per iniziare a utilizzare i servizi TomTom, segui le istruzioni visualizzate.

**Nota:** per poter utilizzare i servizi TomTom in un dispositivo, devi aprire un account MyTomTom. Per ulteriori informazioni, visita il sito Web [tomtom.com/getstarted](http://tomtom.com/getstarted).

## Dispositivi di tipo Smartphone connesso

Alcuni dispositivi di navigazione TomTom utilizzano il telefono per connettersi ai dispositivi TomTom, per consentire di ricevere avvisi sul traffico e sulla sicurezza TomTom in tempo reale. Il telefono deve essere compatibile con il dispositivo di navigazione e devi disporre di un piano dati di un gestore di telefonia mobile. Visita la pagina [tomtom.com/connect](http://tomtom.com/connect) per ulteriori informazioni.

L'utilizzo di servizi TomTom comporta l'invio e la ricezione di dati dal telefono attraverso un gestore di telefonia mobile.

---

**Importante:** potrebbero essere previsti costi aggiuntivi se utilizzi Internet con il telefono, in particolare se fuori dall'area di copertura del tuo piano dati. Per ulteriori informazioni contatta il gestore di telefonia mobile.

---

## PAN (Personal Area Network)

Il telefono condivide la connessione Internet tramite le funzioni Bluetooth e PAN (Personal Area Network).

A seconda del sistema operativo del telefono in uso, questa rete, o PAN, può essere denominata in uno dei modi indicati di seguito.

- Hotspot personale
- Tethering o Bluetooth Tethering
- Tether o Bluetooth Tether

La funzione PAN è probabilmente già disponibile nel sistema operativo del telefono. In caso contrario, puoi scaricare un'app per creare una rete PAN.

**Nota:** alcuni gestori di telefonia mobile non consentono ai propri utenti di utilizzare una PAN. Se il telefono non dispone della funzione PAN, contatta il tuo gestore di telefonia per ulteriori informazioni.

Consulta la guida utente del telefono se non riesci a trovare le impostazioni.

Visita la pagina [tomtom.com/connect](http://tomtom.com/connect) per ulteriore assistenza.

## Connettiti ai servizi TomTom mediante lo smartphone personale

Per connettere il dispositivo GO al tuo telefono, procedi come segue:

1. Seleziona **Traffic e Autovelox** o **Traffic e Zone di pericolo** nel menu principale.
2. Seleziona **Provali subito**.
3. Seleziona **Sì** per acconsentire all'invio di informazioni a TomTom.

**Nota:** non puoi utilizzare i servizi TomTom se non acconsenti all'invio di informazioni a TomTom.

4. Segui le istruzioni sul dispositivo di navigazione per attivare una rete [PAN](#) nello smartphone.
5. Attiva il Bluetooth sul telefono e verifica che sia rilevabile.
6. Seleziona la freccia per passare alla schermata successiva nel dispositivo di navigazione. Il dispositivo eseguirà la ricerca del telefono.

**Suggerimento:** se il dispositivo non è in grado di rilevare il telefono, verifica che quest'ultimo sia "individuabile" da altri dispositivi Bluetooth. Seleziona **Cerca** per cercare nuovamente il telefono.

7. Seleziona il tuo telefono dall'elenco nel dispositivo di navigazione. Il dispositivo di navigazione si connette ai servizi TomTom mediante la connessione Internet del telefono.
8. Per scaricare i servizi TomTom, segui le istruzioni visualizzate.

## Riconnessione dello smartphone

Per riconnettere il dispositivo GO al tuo telefono, non devi effettuare alcuna operazione.

GO ricorderà il tuo telefono e lo individuerà automaticamente quando attiverai la rete PAN e il servizio Bluetooth e ti troverai entro l'area del dispositivo di navigazione. Se disponi di un abbonamento valido ai servizi TomTom, il servizio verrà avviato automaticamente.

L'icona Bluetooth nella parte superiore del [menu principale](#) indica lo stato della connessione Bluetooth:



Bluetooth non connesso.



Connessione Bluetooth in corso. Il dispositivo tenta di connettersi automaticamente al tuo telefono.



Bluetooth connesso. Il dispositivo è connesso al tuo telefono.

Se desideri [connetterti con un altro telefono](#), devi attivare la rete PAN e la funzione Bluetooth nel telefono, quindi abilitare la ricerca del telefono nel dispositivo.

## Connettiti ai servizi TomTom mediante un altro smartphone

1. Seleziona **Traffic e Autovelox** o **Traffic e Zone di pericolo** nel menu principale.
2. Seleziona **Gestisci telefoni**.
3. Segui le istruzioni sul dispositivo per attivare una rete [PAN](#) nello smartphone.
4. Attiva la funzione Bluetooth nello smartphone.
5. Seleziona **Cerca ancora**.

Il dispositivo di navigazione eseguirà la ricerca dello smartphone.

**Suggerimento:** se il dispositivo non è in grado di rilevare lo smartphone, verifica che quest'ultimo sia "individuabile" da altri dispositivi Bluetooth.

6. Seleziona il tuo smartphone dall'apposito elenco nel dispositivo.  
Il dispositivo di navigazione si connette ai servizi TomTom mediante la connessione Internet dello smartphone.
7. Per iniziare a utilizzare i servizi TomTom, segui le istruzioni visualizzate.

## Impossibile ottenere una connessione

Se il dispositivo GO non è in grado di connettersi al telefono o non disponi di una connessione Internet, verifica quanto segue:

- Il telefono è indicato nel dispositivo di navigazione TomTom.
- La funzione Bluetooth del telefono è attivata.
- La rete PAN del telefono, nota anche come Hotspot personale, Tethering o Bluetooth Tethering, è attivata.
- Il piano dati con l'operatore di telefonia mobile è attivo e puoi accedere a Internet dal telefono.

# Dispositivo

---

## Slot per scheda di memoria

Alcuni dispositivi di navigazione TomTom dispongono di uno slot per scheda di memoria collocato nella parte laterale o inferiore del dispositivo.

Prima di utilizzare lo slot per scheda di memoria, assicurati di disporre della versione più recente dell'applicazione installata nel dispositivo di navigazione connettendoti a MyTomTom tramite computer.

Una volta aggiornato il dispositivo, puoi utilizzare una scheda di memoria come spazio di memoria aggiuntivo per aggiungere altre mappe. Le mappe possono essere acquistate all'indirizzo [tomtom.com](http://tomtom.com).

## Il dispositivo non si avvia

Raramente, il dispositivo di navigazione TomTom GO potrebbe non avviarsi correttamente oppure potrebbe non rispondere più ai comandi.

Innanzitutto, verifica che la batteria sia carica. Per caricare la batteria, connetti il dispositivo al caricabatteria per auto. Per caricare completamente la batteria potrebbero essere necessarie fino a 2 ore.

Se questa operazione non risolve il problema, puoi reimpostare il dispositivo. A tale scopo, tieni premuto il pulsante di accensione/spegnimento fino a quando il dispositivo non si riavvia.

## Caricamento del dispositivo

La batteria del dispositivo di navigazione TomTom GO si carica quando connetti il dispositivo al caricabatteria per auto o al computer.

Se il livello della batteria è basso o critico, riceverai un avviso. Se la batteria è scarica, il dispositivo passerà alla modalità standby.

Se il dispositivo si surriscalda mentre è collegato al caricabatteria, la batteria non verrà caricata. Una volta raffreddato, la ricarica verrà riavviata.

---

**Importante:** collega il connettore USB direttamente a una porta USB del computer e non a un hub USB o a una porta USB sulla tastiera o sul monitor.

---

## Invio di informazioni a TomTom

Quando inizi a navigare per la prima volta o esegui un ripristino, il dispositivo chiede l'autorizzazione a raccogliere informazioni sull'utilizzo del dispositivo di navigazione. Le informazioni vengono memorizzate sul dispositivo fino al recupero da parte nostra. Tali informazioni verranno utilizzate in modo anonimo per migliorare i nostri prodotti e servizi. Se usufruisci dei nostri servizi, utilizzeremo anche le informazioni sulla tua posizione per fornirti alcuni servizi.

Puoi modificare la scelta di condividere queste informazioni con noi in qualsiasi momento tramite la seguente procedura:

1. Nel menu principale seleziona **Impostazioni**.
2. Seleziona **Sistema**.
3. Seleziona **Informazioni personali**.
4. Seleziona il pulsante per avviare o arrestare l'invio di informazioni.

**Nota:** se scegli di non condividere queste informazioni, non riceverai più i servizi TomTom. I servizi devono infatti poter inviare la posizione del tuo dispositivo a TomTom per poter ricevere le informazioni sul traffico relative alla tua ubicazione. La data di scadenza dell'abbonamento rimane la stessa, anche se decidi di non condividere queste informazioni con noi.

### Informazioni aggiuntive

Se ritieni che le informazioni che hai fornito a TomTom non vengano utilizzate per lo scopo indicato, contattaci alla pagina [tomtom.com/support](http://tomtom.com/support).

Visita la pagina [tomtom.com/privacy](http://tomtom.com/privacy) per ottenere informazioni più aggiornate e dettagliate.

### Assistenza

Visita la pagina [tomtom.com/support](http://tomtom.com/support) per richiedere ulteriore assistenza.

Visita la pagina [tomtom.com/legal](http://tomtom.com/legal) per ottenere informazioni sulla garanzia e sulla privacy.

### Prenditi cura del tuo dispositivo di navigazione

È importante prendersi cura del dispositivo:

- Non aprire assolutamente la mascherina posteriore del dispositivo. Tale operazione può essere pericolosa e annulla la garanzia.
- Asciuga o pulisci lo schermo del dispositivo solo con un panno morbido. Non utilizzare detergenti liquidi.



# Contenuti sullo schermo

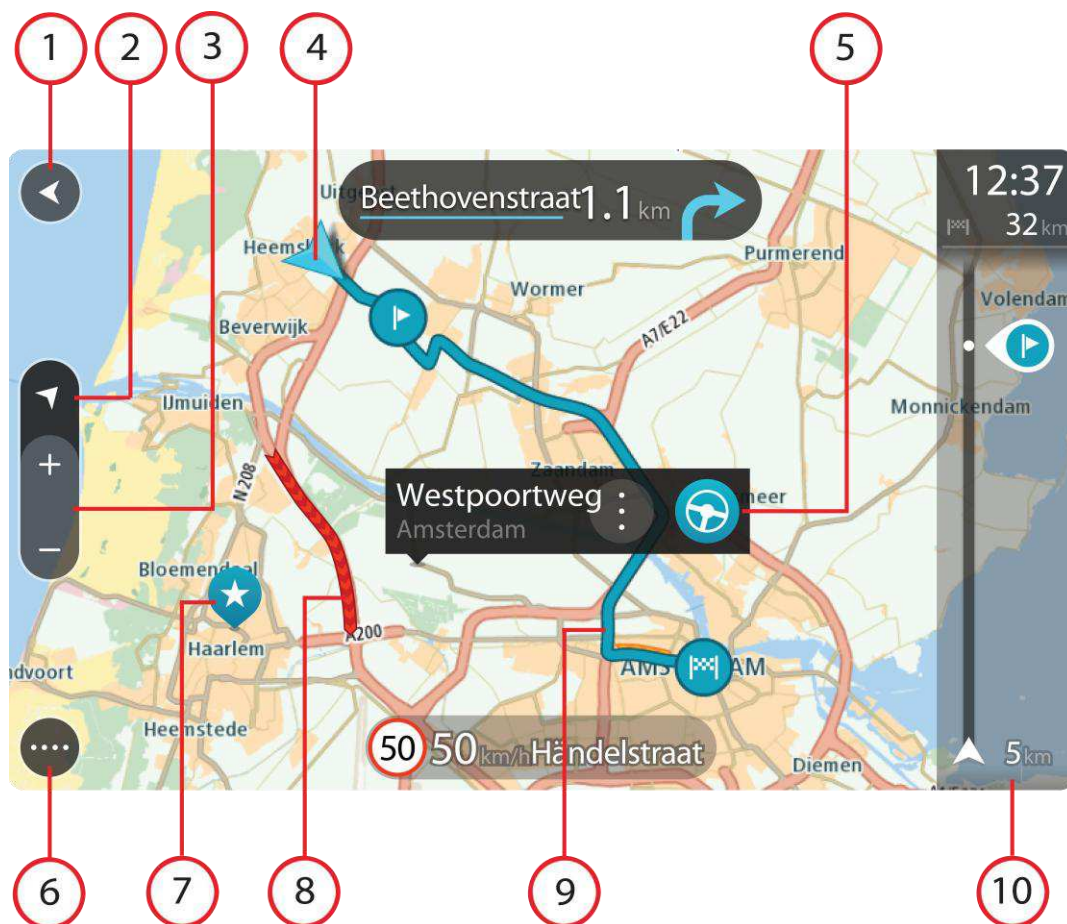
## Visualizzazione mappa

La visualizzazione mappa appare quando avvii il tuo dispositivo di navigazione e non ha pianificato alcun percorso. Nel momento in cui il dispositivo individua la tua posizione GPS, indica la tua posizione effettiva.




Puoi utilizzare la visualizzazione mappa nello stesso modo in cui consulteresti una mappa cartacea tradizionale. Puoi spostarti all'interno della mappa mediante [azioni](#) e ingrandire o ridurre la visualizzazione con gli appositi pulsanti.

La mappa indica la tua posizione effettiva e molte altre, tra cui quelle salvate in [Le mie posizioni](#).

Se non hai pianificato un percorso, la visualizzazione della mappa viene ridotta per mostrare l'area attorno alla tua posizione. Se hai pianificato un percorso, sulla mappa verrà visualizzato il percorso completo. Puoi [aggiungere fermate](#) al tuo percorso direttamente dalla mappa.



1. Pulsante Indietro. Questo pulsante visualizza sulla mappa un riepilogo dell'intero percorso o, se non hai pianificato un percorso, sposta la mappa per mostrare la posizione corrente al centro.

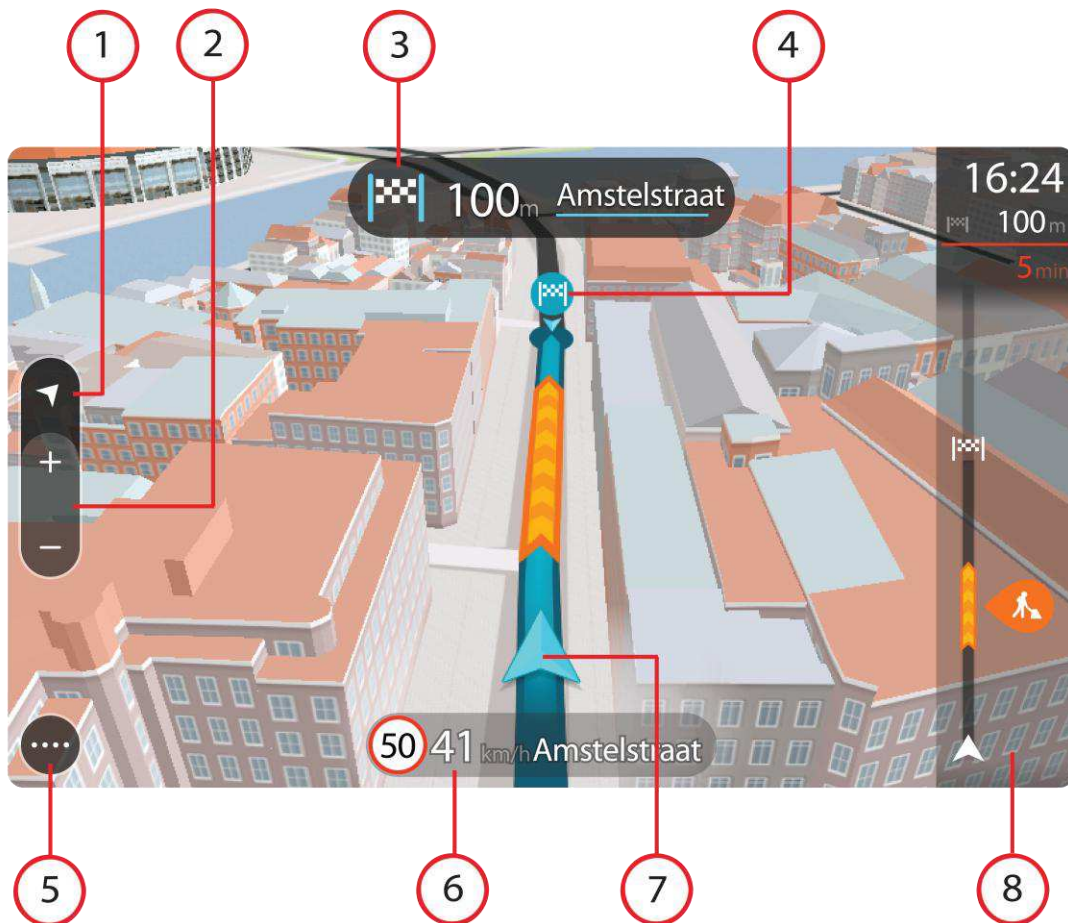
2. Pulsante di modifica della visualizzazione. Seleziona il pulsante di modifica della visualizzazione per alternare la visualizzazione mappa e la vista di navigazione.
3. Pulsanti dello zoom. Seleziona i pulsanti dello zoom per ingrandire e ridurre la visualizzazione.
4. Posizione corrente. Questo simbolo indica la tua posizione corrente.
5. Posizione selezionata. Tieni premuto per [selezionare una posizione](#) sulla mappa. Seleziona il pulsante del menu a comparsa per visualizzare le opzioni per la posizione oppure seleziona il pulsante Guida per pianificare un percorso verso la destinazione.
6. Pulsante del menu principale. Seleziona il pulsante per aprire il [menu principale](#).
7. Simboli della mappa. Sulla mappa vengono utilizzati simboli per indicare la destinazione e i luoghi salvati:
  -  La destinazione.
  -  La posizione base. Puoi impostare la posizione base in [Le mie posizioni](#).
  -  Una [fermata](#) lungo il percorso.
  -  Una posizione salvata in [Le mie posizioni](#).
8. Informazioni sul traffico. Seleziona il problema di traffico per visualizzare informazioni sul [ritardo dovuto al traffico](#).
9. Il percorso, se ne hai [pianificato uno](#).
10. Barra del percorso. La [barra del percorso](#) viene visualizzata se hai pianificato un percorso.

## Vista di navigazione

La vista di navigazione viene utilizzata per visualizzare indicazioni lungo il percorso verso la destinazione; è in genere in 3D, ma puoi modificarla in una [vista 2D](#).

La vista di navigazione viene visualizzata quando inizi a guidare. Lungo il percorso visualizzerai la posizione corrente e i dettagli, inclusi gli edifici in 3D in alcune città.

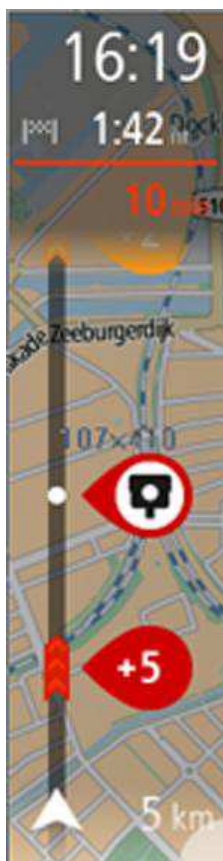
Se il dispositivo di navigazione viene avviato dopo essere stato spento e hai pianificato un percorso, visualizzerai la vista di navigazione con la tua posizione corrente.



1. Pulsante di modifica della visualizzazione. Seleziona il pulsante di modifica della visualizzazione per alternare la visualizzazione mappa e la vista di navigazione.
2. Pulsanti dello zoom. Seleziona i pulsanti dello zoom per ingrandire e ridurre la visualizzazione.
3. Pannello delle istruzioni. In questo pannello sono indicate le seguenti informazioni:
  - Direzione della svolta successiva.
  - Distanza fino alla svolta successiva.
  - Nome della strada successiva lungo il percorso.
  - [Indicatore di corsia](#) in alcuni svincoli.
4. Simboli del percorso. Sul percorso vengono utilizzati alcuni simboli per indicare il punto di partenza, le [fermate](#) e la destinazione.
5. Pulsante del menu principale. Seleziona il pulsante per visualizzare il [menu principale](#).
6. Pannello della velocità. In questo pannello sono indicate le seguenti informazioni:
  - Limite di velocità per la posizione attuale.
  - Velocità corrente.
  - Nome della strada in cui ti trovi.
7. Posizione corrente. Questo simbolo indica la tua posizione corrente.
8. Barra del percorso. La [barra del percorso](#) viene visualizzata se hai pianificato un percorso.

## Barra del percorso

La barra del percorso viene visualizzata se hai pianificato un percorso. Nella parte superiore è presente un pannello della destinazione, mentre nella parte inferiore è indicata una barra con simboli.



Nel pannello di destinazione vengono indicate le seguenti informazioni:

- Ora stimata di arrivo alla destinazione.
- Lunghezza del percorso di guida fino alla destinazione dalla posizione corrente.
- Distanza fino alla destinazione dalla posizione corrente.

Se sono presenti [fermate](#) lungo il percorso, seleziona questo pannello per alternare la visualizzazione delle informazioni sulla sosta successiva e di quelle sulla destinazione finale.

Puoi [scegliere le informazioni da visualizzare](#) nel pannello di destinazione.

La barra utilizza simboli per mostrare le seguenti informazioni:

- [Fermate](#) lungo il percorso.
- Stazioni di servizio lungo il percorso
- [TomTom Traffic](#).
- TomTom [Autovelox](#) e [Zone di pericolo](#).

I simboli vengono visualizzati nell'ordine in cui compaiono lungo il percorso. La visualizzazione del simbolo di ogni problema di traffico indica alternativamente il tipo di problema e il ritardo in minuti. Seleziona un simbolo per visualizzare ulteriori informazioni su una fermata o un problema di traffico.

Al di sopra dei simboli viene indicato il ritardo, espresso in minuti, dovuto a ingorghi e altri problemi di traffico lungo il percorso, incluse le informazioni fornite da IQ Routes.

Per un elenco completo dei tipi di problemi di traffico vedi la sezione [Problemi di traffico](#).

La parte inferiore della barra del percorso rappresenta la posizione corrente e mostra la distanza fino al problema successivo lungo il percorso.

**Suggerimento:** per rendere la barra del percorso più leggibile, alcuni problemi di traffico possono non essere visualizzati. Si tratterà comunque di problemi di minore importanza che causeranno solo brevi ritardi.

La barra del percorso visualizza inoltre messaggi sullo stato del dispositivo GO.

## Indicatore di corsia avanzato

**Nota:** l'indicatore di corsia non è disponibile per tutti gli incroci o in tutti i Paesi.

Il dispositivo di navigazione TomTom GO ti aiuta a prepararti alle uscite autostradali e agli incroci, mostrandoti la corsia corretta per il percorso pianificato.

Avvicinandoti all'uscita o allo svincolo, verranno visualizzati la corsia in cui devi posizionarti e il pannello delle istruzioni.



**Suggerimento:** per chiudere l'immagine corsia, seleziona un punto qualsiasi sullo schermo o premi il pulsante Indietro.

Per disattivare le immagini corsia, seleziona **Impostazioni** nel menu principale, quindi fai clic su **Aspetto**. Deseleziona l'impostazione **Mostra le anteprime delle uscite autostradali**.

# Utilizzo delle azioni

---

## Informazioni sulle azioni

Per controllare il tuo dispositivo di navigazione, devi utilizzare le azioni.

In questa guida di riferimento viene indicato quali azioni eseguire all'interno del manuale, ma di seguito vengono elencate tutte le azioni disponibili.

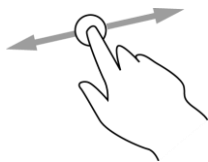
### Doppio tocco



Tocca rapidamente lo schermo due volte.

Esempio di utilizzo: ingrandimento di una mappa.

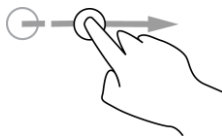
### Trascinamento



Tocca lo schermo e sposta il dito in qualsiasi direzione.

Esempio di utilizzo: scorrimento di una mappa.

### Gesto rapido



Esegui un gesto rapido con il dito sullo schermo.

Esempio di utilizzo: scorrimento esteso di una mappa.

### Pressione prolungata



Tieni premuto un dito sullo schermo per più di mezzo secondo.

Esempio di utilizzo: apertura del menu a comparsa per un luogo sulla mappa.

### Movimento delle dita



Tocca lo schermo con il pollice e un altro dito. Allontana le dita per ingrandire e avvicinale per ridurre la visualizzazione.

Esempio di utilizzo: ingrandimento e riduzione di una mappa.

**Tocco o selezione**



Tocca lo schermo con un solo dito.

Esempio di utilizzo: selezione di una voce del menu principale.

# Menu principale

---

---

## Pulsanti di navigazione

Nella [visualizzazione mappa](#) o nella [vista di navigazione](#) seleziona il pulsante del menu principale per aprire il relativo menu.

Nel menu principale sono disponibili i seguenti pulsanti di navigazione:

---

### Cerca



Seleziona questo pulsante per cercare un indirizzo, un luogo o un punto di interesse, quindi [pianifica un percorso](#) verso la posizione.

---

### Percorso corrente



Seleziona questo pulsante per [cancellare o modificare](#) il percorso pianificato.

---

### Le mie posizioni



Seleziona questo pulsante per visualizzare i [luoghi salvati](#).

---

### Parcheggi



Seleziona questo pulsante per [cercare parcheggi](#).

---

### Stazione di servizio



Seleziona questo pulsante per [cercare stazioni di servizio](#).

---



---

### Avvisi su traffico e sicurezza



Seleziona questo pulsante per [connetterti ai servizi TomTom](#) oppure per controllare gli abbonamenti [TomTom Traffic](#), [TomTom Autovelox](#) o [TomTom Zone di pericolo](#).

---

### Altri pulsanti

Nella visualizzazione mappa o nella vista di navigazione seleziona il pulsante del menu principale per aprire il relativo menu.

Nella schermata Menu principale sono disponibili i pulsanti indicati di seguito, oltre ai [pulsanti di navigazione](#):

---



Seleziona questo pulsante per aprire il menu [Impostazioni](#).

---



Seleziona questo pulsante per aprire il menu [Aiuto](#). Nel menu Aiuto sono disponibili un tutorial e informazioni sul dispositivo GO.

---



Seleziona questo pulsante per tornare alla schermata precedente.

---



Questo simbolo indica lo stato della connessione Bluetooth quando utilizzi uno smartphone per [connetterti ai servizi TomTom](#).

---



Questo simbolo indica il livello di alimentazione della batteria nel dispositivo.

---



Seleziona questo pulsante per tornare alla [visualizzazione mappa](#) o alla [vista di navigazione](#).

---



Seleziona questo pulsante per disattivare le istruzioni vocali. Non sentirai più le istruzioni vocali per il percorso, ma riceverai comunque altre informazioni, quali le informazioni sul traffico e i segnali acustici di avvertenza.

**Suggerimento:** puoi selezionare i tipi di istruzioni che desideri ascoltare. Seleziona [Voci](#) nel menu Impostazioni e scegli le istruzioni che

---

---

desideri ascoltare.

---



Seleziona questo pulsante per attivare le istruzioni vocali.



Seleziona questo pulsante per ridurre la luminosità dello schermo e visualizzare la mappa con colori più scuri.

Durante la guida notturna o attraverso gallerie non illuminate, se lo schermo attenua la luminosità, la visualizzazione risulta migliore e il guidatore sarà meno distratto dallo schermo.

**Suggerimento:** il dispositivo passa automaticamente alla visione diurna o notturna a seconda dell'ora del giorno. Per disattivare questa funzione, seleziona [Aspetto](#) nel menu Impostazioni e deselecta l'opzione **Passa alla visione notturna quando è buio**.



Seleziona questo pulsante per aumentare la luminosità dello schermo e visualizzare la mappa con colori più luminosi.

---

## Controllo volume

Nella visualizzazione mappa o nella vista di navigazione seleziona il pulsante del menu principale per aprire il relativo menu.

Seleziona e fai scorrere il controllo del volume per modificare l'audio delle istruzioni vocali e degli avvisi. Se le istruzioni vocali sono disattivate, il controllo del volume consentirà comunque di modificare il volume degli avvisi.



# Utilizzo della ricerca

---

## Informazioni sulla ricerca

La funzione di ricerca consente di individuare una serie di luoghi e di raggiungerli. Tramite la ricerca puoi effettuare le operazioni indicate di seguito.

- Cercare un indirizzo specifico, ad esempio via Nomentana, 123, Roma.
- Cercare un indirizzo parziale, ad esempio via Nomentana, RM.
- Cercare un tipo di luogo, ad esempio una stazione di servizio o un ristorante.
- Cercare il nome di un luogo, ad esempio Starbucks.
- Cercare un codice postale, ad esempio 00137 per via Nomentana, Roma.
- Cercare una città per raggiungere il centro, ad esempio Roma.
- Cercare un PDI (punto di interesse) nei pressi della tua posizione corrente, ad esempio un ristorante nelle vicinanze.

## Pianificazione di un percorso mediante ricerca

---

**Importante:** per motivi di sicurezza e per ridurre le distrazioni alla guida, devi sempre pianificare il percorso prima di iniziare a guidare.

---

Per pianificare un percorso mediante ricerca, procedi come segue:

1. Seleziona il pulsante Menu principale per aprire il relativo menu:



2. Seleziona **Cerca**.



Verrà visualizzata la schermata di ricerca con la tastiera.



3. Utilizza la tastiera per immettere il nome della destinazione scelta per il percorso.  
Puoi cercare un indirizzo, ma anche una città, un paese o un codice postale. Puoi inoltre cercare un PDI (punto di interesse), come un ristorante, una stazione di servizio o un'attrazione turistica, oppure immettere il nome di uno specifico PDI, ad esempio "Pizzeria Da Rosa".

**Nota:** la ricerca viene effettuata all'interno dell'intera mappa. Se desideri modificare la modalità di ricerca, seleziona il pulsante a destra dell'apposita casella. A questo punto potrai modificare l'ambito della ricerca, limitandola ad esempio al percorso specificato o a una città.

4. Digitando l'indirizzo, verranno visualizzati suggerimenti relativi al nome o al tipo di PDI immesso. Puoi continuare a digitare o selezionare un suggerimento.  
Le città e le strade vengono visualizzate sulla sinistra, i PDI sulla destra.

**Suggerimenti:** per visualizzare maggiori risultati, seleziona **Mostra tutto** o fai scorrere un dito sull'elenco di risultati per scorrerli.

5. Seleziona il suggerimento di un indirizzo.



6. Se non hai già immesso un numero civico, puoi farlo ora.



7. Seleziona **Guida**.

Il dispositivo di navigazione pianificherà un percorso e inizierà a guidarti verso la destinazione scelta. Quando inizierai a guidare, apparirà automaticamente la vista di navigazione.

**Suggerimento:** puoi [aggiungere una fermata a un percorso](#) già pianificato.

## Immissione dei criteri di ricerca

Seleziona **Cerca** nel [menu principale](#) per iniziare a cercare indirizzi e PDI. Verrà visualizzata la schermata di ricerca con la tastiera e i seguenti pulsanti:



1. Pulsante Indietro.

Seleziona questo pulsante per tornare alla schermata precedente.

2. Casella di immissione per le ricerche.

Immettendo i criteri di ricerca, verranno visualizzati suggerimenti.

3. Tipo di ricerca.

Per impostazione predefinita, la ricerca viene eseguita all'interno dell'intera mappa corrente. Seleziona questo pulsante per modificare il tipo di ricerca in uno tra quelli indicati di seguito.



### Mappa corrente

Seleziona questa opzione per eseguire ricerche all'interno della mappa corrente, senza limiti di raggio. La posizione corrente è il punto centrale della ricerca. I risultati vengono elencati in base al livello di corrispondenza.



### Vicino a me

Seleziona questa opzione per eseguire ricerche con la posizione GPS corrente al centro. I risultati vengono elencati in base alla distanza.



### In paese o città

Seleziona questa opzione per utilizzare un paese o una città come punto centrale della ricerca. Devi immettere il nome della città o del paese con la tastiera.



#### Lungo il percorso

Se è stato pianificato un percorso, puoi selezionare questa opzione per cercare lungo il percorso una tipologia di posizione specifica, ad esempio una stazione di servizio. Se richiesto, immetti il tipo di posizione e selezionalo nella colonna destra per avviare la ricerca.



#### Vicino a destinazione

Se è stato pianificato un percorso, puoi selezionare questa opzione per utilizzare la destinazione come punto centrale della ricerca.

#### 4. Pulsante di visualizzazione.

Seleziona questo pulsante per tornare alla [visualizzazione mappa](#) o alla [vista di navigazione](#).

#### 5. Pulsante Mostra tutto.

Seleziona questo pulsante per nascondere la tastiera e visualizzare l'elenco dei risultati.

#### 6. Mostra tastiera.

Seleziona questo pulsante per mostrare o nascondere la tastiera.

**Suggerimento:** per annullare una ricerca, seleziona il pulsante di visualizzazione mappa/vista di navigazione nell'angolo superiore destro dello schermo.

### Utilizzo dei risultati della ricerca

Dopo aver avviato una ricerca, i risultati verranno visualizzati in due colonne.

L'indirizzo e la città vengono visualizzati nella colonna sinistra, mentre i suggerimenti per i tipi di posizioni, PDI e luoghi si trovano nella colonna destra.

**Suggerimento:** seleziona il pulsante **Mostra tutto** per chiudere la tastiera.



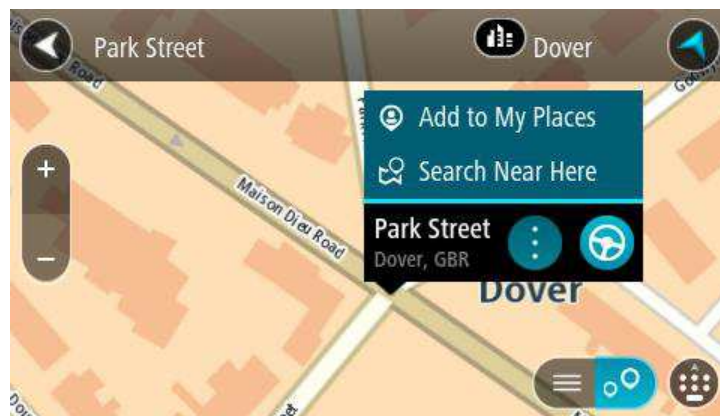
**Suggerimento:** puoi visualizzare tutti i risultati utilizzando la barra di scorrimento nel lato destro della seconda colonna.



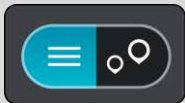
Se selezioni un indirizzo dall'elenco dei risultati della ricerca, puoi scegliere di visualizzarlo sulla mappa, aggiungere un incrocio o pianificare un percorso verso la posizione selezionata.



Se visualizzi il risultato sulla mappa, puoi utilizzare il menu a comparsa per aggiungere la posizione a Le mie posizioni o eseguire ricerche nei pressi della posizione scelta. Se hai già pianificato un percorso, puoi aggiungere la posizione al percorso corrente.



**Nota:** nell'elenco puoi anche visualizzare i risultati sulla mappa premendo questo pulsante:



I risultati migliori verranno visualizzati sulla mappa. Ingrandendo la visualizzazione, verranno gradualmente visualizzati i risultati della ricerca nelle posizioni più basse.

# Pianificazione di un percorso

## Pianificazione di un percorso mediante ricerca

**Importante:** per motivi di sicurezza e per ridurre le distrazioni alla guida, devi sempre pianificare il percorso prima di iniziare a guidare.

Per pianificare un percorso mediante ricerca, procedi come segue:

1. Seleziona il pulsante Menu principale per aprire il relativo menu:



2. Seleziona **Cerca**.



Verrà visualizzata la schermata di ricerca con la tastiera.



3. Utilizza la tastiera per immettere il nome della destinazione scelta per il percorso. Puoi cercare un indirizzo, ma anche una città, un paese o un codice postale. Puoi inoltre cercare un PDI (punto di interesse), come un ristorante, una stazione di servizio o un'attrazione turistica, oppure immettere il nome di uno specifico PDI, ad esempio "Pizzeria Da Rosa".

**Nota:** la ricerca viene effettuata all'interno dell'intera mappa. Se desideri modificare la modalità di ricerca, seleziona il pulsante a destra dell'apposita casella. A questo punto potrai modificare l'ambito della ricerca, limitandola ad esempio al percorso specificato o a una città.

4. Digitando l'indirizzo, verranno visualizzati suggerimenti relativi al nome o al tipo di PDI immesso. Puoi continuare a digitare o selezionare un suggerimento.

Le città e le strade vengono visualizzate sulla sinistra, i PDI sulla destra.



**Suggerimenti:** per visualizzare maggiori risultati, seleziona **Mostra tutto** o fai scorrere un dito sull'elenco di risultati per scorrerli.

5. Seleziona il suggerimento di un indirizzo.



6. Se non hai già immesso un numero civico, puoi farlo ora.



7. Seleziona **Guida**.

Il dispositivo di navigazione pianificherà un percorso e inizierà a guidarti verso la destinazione scelta. Quando inizierai a guidare, apparirà automaticamente la vista di navigazione.

**Suggerimento:** puoi [aggiungere una fermata a un percorso](#) già pianificato.

## Pianificazione di un percorso mediante la mappa

---

**Importante:** per motivi di sicurezza e per ridurre le distrazioni alla guida, devi sempre pianificare il percorso prima di iniziare a guidare.

---

Per pianificare un percorso mediante la mappa, procedi come segue:

1. Sposta la mappa fino a visualizzare la destinazione di navigazione. Di seguito sono indicate alcune azioni che puoi effettuare per spostare la mappa.
  - **Compressione:** per ingrandire o ridurre la visualizzazione, tocca lo schermo con il pollice e un altro dito. Allontana le dita per ingrandire e avvicinale per ridurre la visualizzazione.
  - **Doppio tocco:** per ingrandire la visualizzazione, tocca due volte la mappa.
  - **Trascinamento:** per scorrere la mappa, tocca lo schermo con un dito e spostalo sulla superficie.

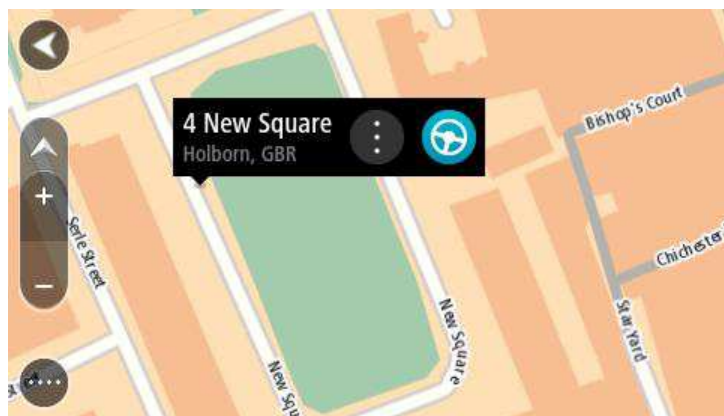
- **Gesto rapido:** per visualizzare la mappa in modo esteso, esegui un gesto rapido con un dito sullo schermo.

**Suggerimento:** per un elenco completo delle azioni, vedi la sezione [Utilizzo delle azioni](#).



2. Una volta individuata la destinazione sulla mappa, selezionala tenendo premuto un dito sullo schermo per circa un secondo.

Verrà visualizzato un menu a comparsa indicante l'indirizzo più vicino.



3. Per pianificare un percorso verso la destinazione, seleziona il pulsante Guida:



Il dispositivo di navigazione pianificherà un percorso e inizierà a guidarti verso la destinazione scelta. Quando inizierai a guidare, apparirà automaticamente la vista di navigazione.

**Suggerimento:** puoi utilizzare la posizione selezionata in altri modi, ad esempio aggiungendola a [Le mie posizioni](#), selezionando il pulsante del menu a comparsa.



**Suggerimento:** puoi aggiungere una fermata a un percorso già pianificato.

### Pianificazione di un percorso mediante **Le mie posizioni**

Per passare a un elemento salvato in [Le mie posizioni](#) dalla posizione corrente, procedi come segue:

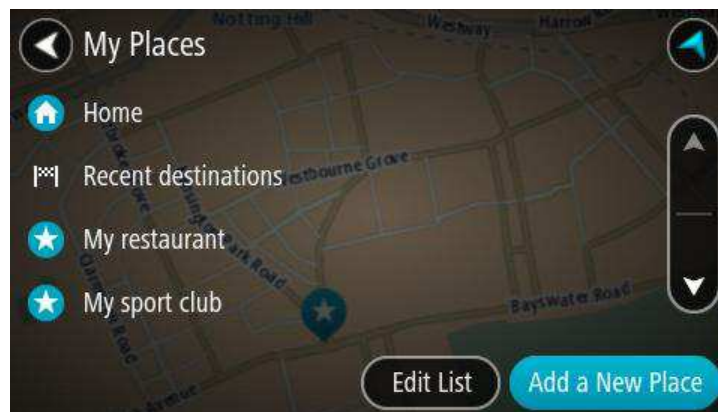
1. Seleziona il pulsante Menu principale per aprire il relativo menu:



2. Seleziona **Le mie posizioni**.

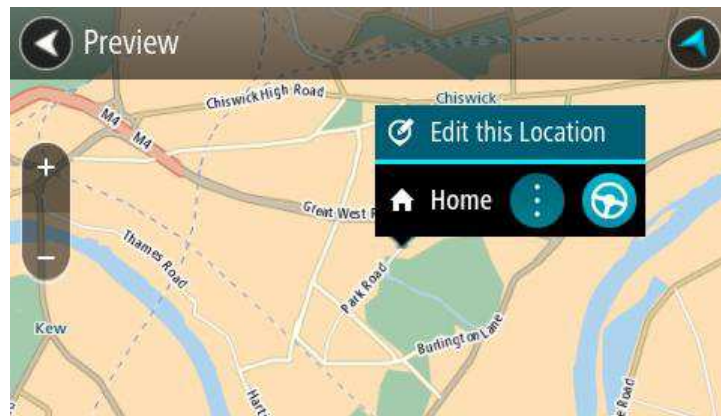


Verrà visualizzato un elenco di tutte le posizioni salvate.



3. Seleziona la posizione a cui desideri passare, ad esempio Base.

La posizione selezionata verrà visualizzata sulla mappa con un menu a comparsa.



4. Per pianificare un percorso verso la posizione, seleziona il pulsante Guida:



Il dispositivo di navigazione pianificherà un percorso e inizierà a guidarti verso la destinazione scelta. Quando inizierai a guidare, apparirà automaticamente la vista di navigazione.

**Suggerimento:** puoi [aggiungere una fermata a un percorso](#) già pianificato.

## Ricerca di un parcheggio

Per cercare un parcheggio, procedi come segue:

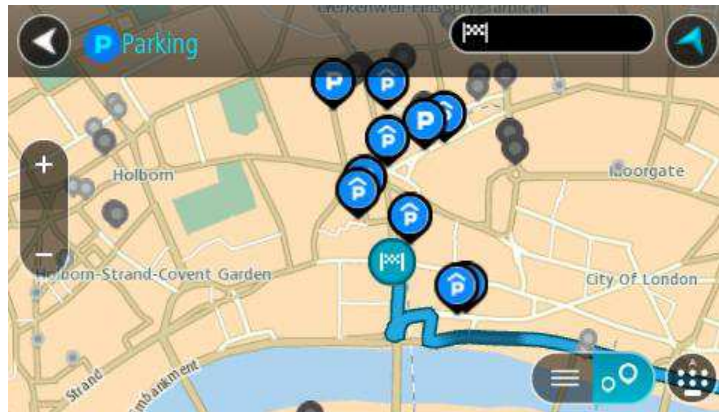
1. Seleziona il pulsante Menu principale per aprire il relativo menu:



2. Seleziona **Parcheggi**.

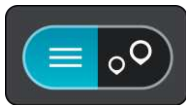


Verrà visualizzata la mappa con i parcheggi individuati.



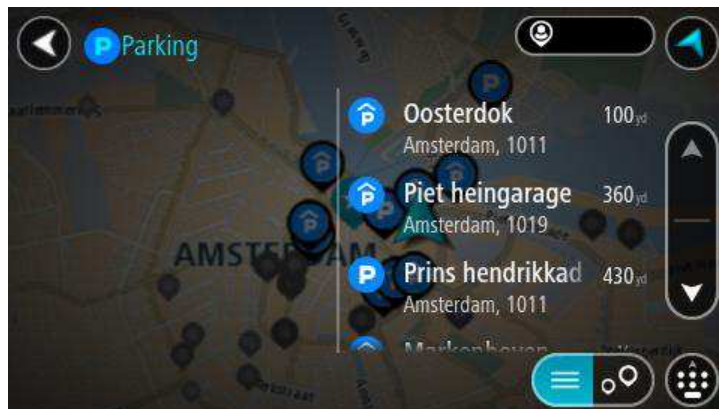
Se hai pianificato un percorso, sulla mappa verranno visualizzati i parcheggi nei pressi della destinazione. Se non hai pianificato un percorso, sulla mappa verranno visualizzati i parcheggi nei pressi della posizione corrente.

Puoi modificare la schermata per visualizzare un elenco dei parcheggi premendo questo pulsante:



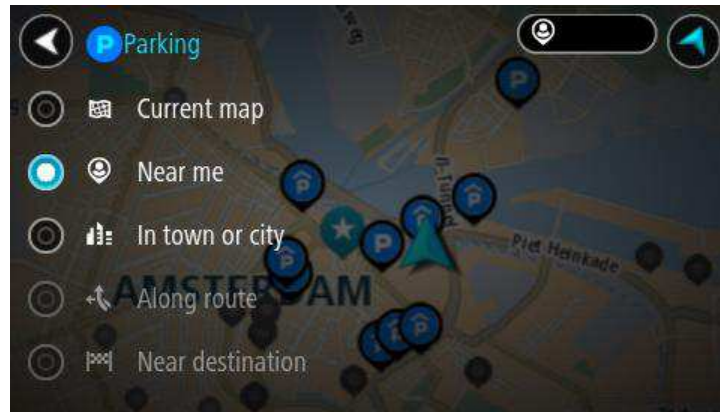
Puoi selezionare un parcheggio dall'elenco per individuarlo sulla mappa.

**Suggerimento:** puoi visualizzare tutti i risultati utilizzando la barra di scorrimento nel lato destro della seconda colonna.



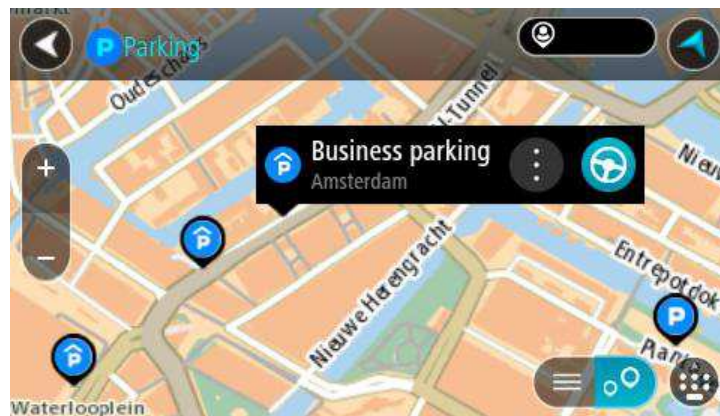


Se desideri modificare la modalità di [ricerca](#), seleziona il pulsante a destra dell'apposita casella. Potrai quindi modificare l'ambito della ricerca, ad esempio nei pressi della posizione corrente o all'interno dell'intera mappa.



3. Seleziona un parcheggio dalla mappa o nell'elenco.

Sulla mappa verrà visualizzato un menu a comparsa con il nome del parcheggio.



4. Per pianificare un percorso verso il parcheggio selezionato, fai clic sul pulsante Guida:



Il dispositivo di navigazione pianificherà un percorso e inizierà a guidarti verso la destinazione scelta. Quando inizierai a guidare, apparirà automaticamente la vista di navigazione.

**Suggerimento:** puoi aggiungere un parcheggio come fermata lungo il percorso utilizzando il menu a comparsa.

## Ricerca di una stazione di servizio

Per cercare una stazione di servizio, procedi come segue:

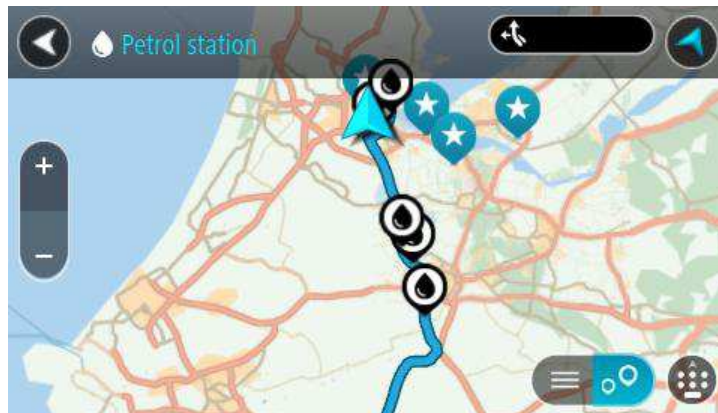
1. Seleziona il pulsante Menu principale per aprire il relativo menu:



2. Seleziona **Stazione di servizio**.

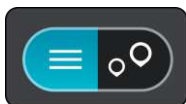


Verrà visualizzata la mappa con le stazioni di servizio individuate.



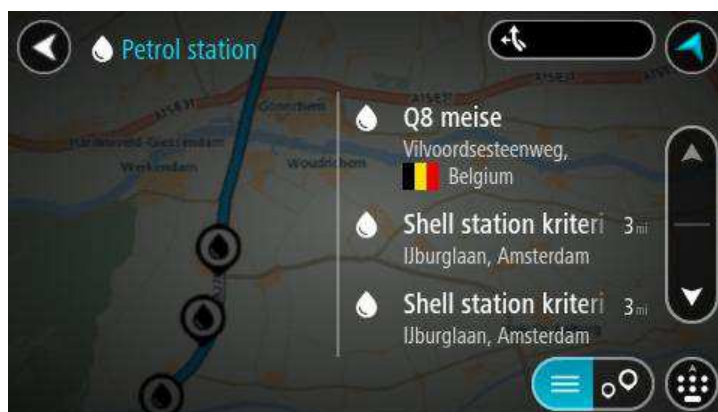
Se hai pianificato un percorso, sulla mappa verranno visualizzate le stazioni di servizio presenti. Se non hai pianificato un percorso, sulla mappa verranno visualizzate le stazioni di servizio nei pressi della posizione corrente.

Puoi modificare la schermata per visualizzare un elenco delle stazioni di servizio premendo questo pulsante:

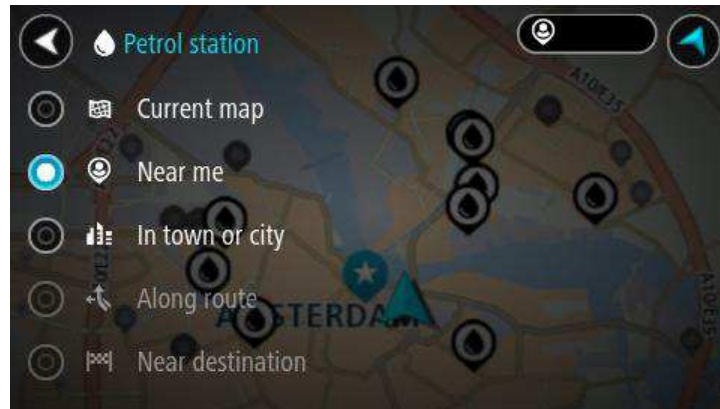


Puoi selezionare una stazione di servizio dall'elenco per individuarla sulla mappa.

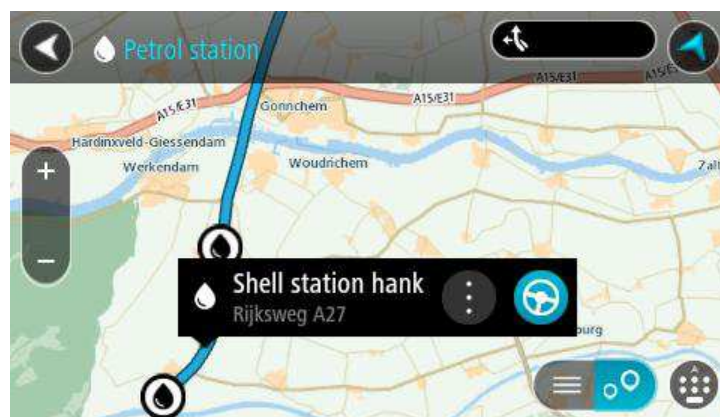
**Suggerimento:** puoi visualizzare tutti i risultati utilizzando la barra di scorrimento nel lato destro della seconda colonna.



Se desideri modificare la modalità di [ricerca](#), seleziona il pulsante a destra dell'apposita casella. Potrai quindi modificare l'ambito della ricerca, ad esempio nei pressi della posizione corrente o all'interno dell'intera mappa.



3. Seleziona una stazione di servizio dalla mappa o nell'elenco.  
Sulla mappa verrà visualizzato un menu a comparsa con il nome della stazione di servizio.



4. Per pianificare un percorso verso la stazione di servizio selezionata, fai clic sul pulsante Guida:



Il dispositivo di navigazione pianificherà un percorso e inizierà a guidarti verso la destinazione scelta. Quando inizierai a guidare, apparirà automaticamente la vista di navigazione.

**Suggerimento:** puoi aggiungere una stazione di servizio come fermata lungo il percorso utilizzando il menu a comparsa.



# Modifica del percorso

---

---

## Menu Percorso corrente

Se hai pianificato un percorso, fai clic sul pulsante **Percorso corrente** nel menu principale per aprire il relativo menu.

Nel menu Percorso corrente sono disponibili i seguenti pulsanti:

---

### Cancella percorso



Seleziona questo pulsante per cancellare il percorso attualmente pianificato.

Il menu Percorso corrente verrà chiuso e tornerai alla [visualizzazione mappa](#).

---

### Cambia tipo di percorso



Seleziona questo pulsante per modificare il [tipo di percorso](#) utilizzato per pianificare il tuo percorso. Il tuo percorso verrà ricalcolato utilizzando il nuovo tipo di percorso.

---

### Evita su questo percorso



Seleziona questo pulsante per evitare alcuni [tipi di caratteristiche](#) lungo il percorso attualmente pianificato.

---

### Aggiungi fermata a percorso



Seleziona questo pulsante per [aggiungere una fermata](#) al percorso attualmente pianificato. Puoi anche [aggiungere una fermata al tuo percorso direttamente dalla mappa](#).

---

### Riproduci anteprima percorso



Seleziona questo pulsante per visualizzare un'anteprima del percorso pianificato.

---

### Interrompi anteprima percorso



Seleziona questo pulsante per interrompere l'anteprima del percorso pianificato.

---

## Tipi di percorso

Seleziona **Cambia tipo di percorso** per cambiare il tipo di percorso pianificato verso la destinazione corrente. Il tuo percorso verrà ricalcolato utilizzando il nuovo tipo.

Puoi selezionare i seguenti tipi di percorso:

- **Percorso più veloce:** il percorso più veloce verso la tua destinazione.
- **Percorso più breve:** il percorso più breve verso la tua destinazione. Questo percorso potrebbe richiedere molto più tempo del percorso più veloce.
- **Percorso più ecologico:** il percorso più economico in termini di consumo di carburante.
- **Evita autostrade:** con questo tipo di percorso eviterai tutte le autostrade.
- **Percorso a piedi:** questo tipo di percorso è ottimizzato per i percorsi a piedi.
- **Percorso per bicicletta:** questo tipo di percorso è ottimizzato per le biciclette.

Puoi impostare il tipo di percorso predefinito nel menu [Impostazioni](#).

## Caratteristiche del percorso

Puoi scegliere di evitare alcune caratteristiche lungo il percorso attualmente pianificato. Di seguito sono indicati alcuni esempi.

- **Strade a pedaggio**
- **Traghetti**
- **Corsie riservate al carpooling**
- **Strade non asfaltate**

**Nota:** le corsie riservate al carpooling sono anche note come corsie HOV (High Occupancy Vehicle) e non sono presenti in tutti i paesi. Per scegliere corsie di questo tipo, potrebbe essere necessario avere a bordo almeno un accompagnatore oppure viaggiare su un'auto alimentata con carburante ecocompatibile.

Se scegli di evitare una caratteristica lungo un percorso, ne verrà pianificato uno nuovo.

In [Pianificazione percorsi](#) all'interno del menu Impostazioni puoi configurare la modalità di gestione di ogni singola caratteristica in caso di pianificazione di un nuovo percorso.

## Aggiungi una fermata al percorso dal menu Percorso corrente

1. Nel menu principale seleziona **Percorso corrente**.
2. Seleziona **Aggiungi fermata a percorso**.  
Verrà aperta la visualizzazione mappa.
3. Per selezionare una fermata, effettua una delle operazioni indicate di seguito.
  - Ingrandisci la mappa e tieni premuto per selezionare una posizione. Nel menu a comparsa seleziona **Aggiungi a Percorso corrente**.
  - Premi il pulsante Cerca e cerca una posizione. Una volta individuata una posizione, seleziona **Aggiungi fermata a percorso**.Il percorso verrà ricalcolato per includere la fermata.

## Aggiungi una fermata al percorso mediante la mappa

1. Premi il [pulsante di modifica della visualizzazione](#) per aprire la mappa.

Sulla mappa verrà visualizzato il percorso completo.

2. Ingrandisci la mappa e tieni premuto per selezionare una posizione.
3. Seleziona il pulsante del menu a comparsa.
4. Seleziona **Aggiungi a Percorso corrente**.

Il percorso verrà ricalcolato per includere la fermata.

### Elimina una fermata dal percorso

1. Premi il [pulsante di modifica della visualizzazione](#) per aprire la mappa.

Sulla mappa verrà visualizzato il percorso completo.

2. Nella [barra del percorso](#) premi la fermata che desideri eliminare.

La mappa ingrandirà la visualizzazione della fermata e verrà aperto un menu a comparsa.

**Suggerimento:** se selezioni la fermata errata, premi il pulsante Indietro per tornare alla mappa.

3. Seleziona **Elimina questa fermata**.

La fermata verrà eliminata e verrà ricalcolato il percorso.

# Traffico

---

## Informazioni su TomTom Traffic

TomTom Traffic è un servizio esclusivo di TomTom che fornisce informazioni sul traffico in tempo reale. Per ulteriori informazioni sui servizi TomTom, visita il sito [tomtom.com/services](http://tomtom.com/services).

In combinazione con IQ Routes, Traffic ti consente di pianificare il percorso ottimale verso la destinazione scelta prendendo in considerazione le attuali condizioni del traffico locale.

Il dispositivo TomTom GO riceve regolarmente informazioni sulle condizioni in evoluzione del traffico. Se sul percorso corrente vengono rilevati ingorghi o altri problemi, il dispositivo proporrà di ripianificare il percorso per provare a evitare i rallentamenti.

**Nota:** i servizi TomTom non sono disponibili in tutti i paesi o aree geografiche e, laddove lo siano, alcuni di essi non sono tuttavia disponibili. In alcuni casi puoi usare i servizi TomTom anche all'estero. Per maggiori informazioni sui servizi disponibili, visita il sito [tomtom.com/services](http://tomtom.com/services).

**Nota:** per poter utilizzare i servizi TomTom in un dispositivo, devi aprire un account My-TomTom. Per ulteriori informazioni, visita il sito Web [tomtom.com/getstarted](http://tomtom.com/getstarted).

## Avviso di sicurezza

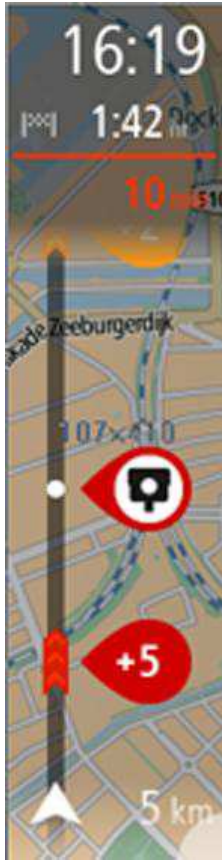
Alcuni dispositivi di navigazione contengono un modulo GSM/GPRS che può provocare interferenze con dispositivi elettronici come pacemaker cardiaci, apparecchi acustici e attrezzature aeronautiche.

L'interferenza con tali dispositivi può causare danni alle persone.

Se il dispositivo include un modulo GSM/GPRS, non utilizzarlo in prossimità di unità elettriche non protette o in aree in cui non è consentito l'utilizzo di telefoni cellulari, come negli ospedali o sugli aerei.

## Barra del percorso

La barra del percorso viene visualizzata se hai pianificato un percorso. Nella parte superiore è presente un pannello della destinazione, mentre nella parte inferiore è indicata una barra con simboli.



Nel pannello di destinazione vengono indicate le seguenti informazioni:

- Ora stimata di arrivo alla destinazione.
- Lunghezza del percorso di guida fino alla destinazione dalla posizione corrente.
- Distanza fino alla destinazione dalla posizione corrente.

Se sono presenti [fermate](#) lungo il percorso, seleziona questo pannello per alternare la visualizzazione delle informazioni sulla sosta successiva e di quelle sulla destinazione finale.

Puoi [scegliere le informazioni da visualizzare](#) nel pannello di destinazione.

La barra utilizza simboli per mostrare le seguenti informazioni:

- [Fermate](#) lungo il percorso.
- Stazioni di servizio lungo il percorso
- [TomTom Traffic](#).
- TomTom [Autovelox](#) e [Zone di pericolo](#).

I simboli vengono visualizzati nell'ordine in cui compaiono lungo il percorso. La visualizzazione del simbolo di ogni problema di traffico indica alternativamente il tipo di problema e il ritardo in minuti. Seleziona un simbolo per visualizzare ulteriori informazioni su una fermata o un problema di traffico.

Al di sopra dei simboli viene indicato il ritardo, espresso in minuti, dovuto a ingorghi e altri problemi di traffico lungo il percorso, incluse le informazioni fornite da IQ Routes.

Per un elenco completo dei tipi di problemi di traffico vedi la sezione [Problemi di traffico](#).

La parte inferiore della barra del percorso rappresenta la posizione corrente e mostra la distanza fino al problema successivo lungo il percorso.

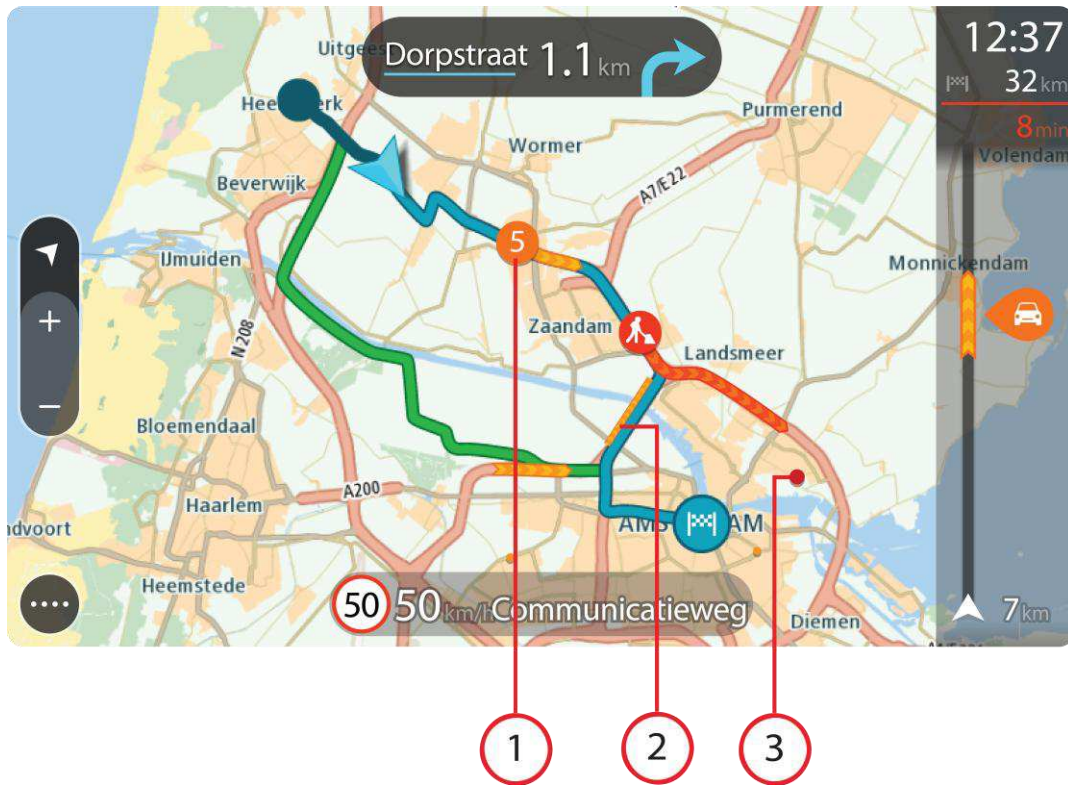
**Suggerimento:** per rendere la barra del percorso più leggibile, alcuni problemi di traffico possono non essere visualizzati. Si tratterà comunque di problemi di minore importanza che causeranno solo brevi ritardi.

La barra del percorso visualizza inoltre messaggi sullo stato del dispositivo GO.

### Osservazione del traffico sulla mappa

Sulla mappa vengono visualizzati i problemi di traffico. Se si sovrappongono vari problemi, verrà visualizzato quello con priorità più alta; ad esempio, la chiusura di una strada è più importante dei lavori in corso o di una corsia chiusa.

**Suggerimento:** seleziona un problema sulla mappa per visualizzare informazioni più dettagliate.



1. Problema di traffico che influisce sul percorso nella direzione di viaggio.  
Un simbolo o un numero all'inizio del problema ne indica il tipo o il ritardo in minuti, ad esempio 5 minuti.  
Il colore del problema ne indica la gravità (rosso è il livello più grave). Le strisce sull'ingorgo stradale sono animate, a indicare la velocità del problema, laddove appropriato.  
Per un elenco completo dei tipi di problemi di traffico vedi la sezione [Problemi di traffico](#).
2. Problema di traffico sul percorso, ma nella direzione opposta di viaggio.
3. Problemi di traffico sulle strade non visibili al livello di zoom corrente.

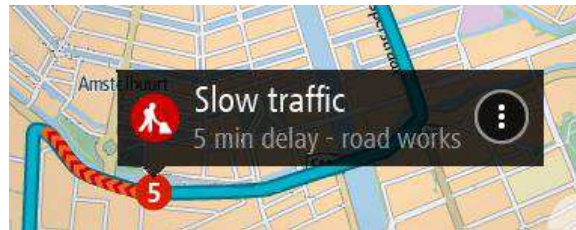
### Osservazione del traffico lungo il percorso

Nella barra del percorso sul lato destro della mappa vengono visualizzate informazioni sui problemi di traffico lungo il percorso.

La [barra del percorso](#) segnala eventuali ritardi dovuti al traffico mentre guidi, mediante simboli che identificano il punto in cui si è verificato il problema lungo il percorso.

**Suggerimento:** per rendere la barra del percorso più leggibile, alcuni problemi di traffico possono non essere visualizzati. Si tratterà comunque di problemi di minore importanza che causeranno solo brevi ritardi.

Per visualizzare ulteriori informazioni su un problema, selezionane uno nella barra del percorso. Verrà visualizzata la mappa ingrandita sul problema e verrà aperto un menu a comparsa indicante informazioni dettagliate.



Le informazioni visualizzate includono:

- il tipo di problema di traffico (generale, incidente, lavori in corso o corsia chiusa);
- la gravità del problema (traffico lento, traffico con code o traffico bloccato);
- il ritardo;
- l'estensione del problema.

Per un elenco completo dei tipi di problemi di traffico vedi la sezione [Problemi di traffico](#).

Per tornare alla vista di navigazione, fai clic sul pulsante Indietro.

## Problemi di traffico

Nella visualizzazione mappa e nella barra del percorso vengono visualizzati problemi di traffico e avvisi. I simboli visualizzati in un cerchio rappresentano i problemi di traffico. Il dispositivo di navigazione [pianifica nuovamente il percorso](#) per evitare problemi di traffico individuando automaticamente un percorso più rapido.

Simboli dei problemi di traffico:

	<b>Traffico bloccato</b>
	<b>Traffico con code</b>
	<b>Traffico lento</b>
	<b>Incidente sconosciuto</b>
	<b>Problema di traffico sconosciuto</b>
	<b>Lavori in corso</b>
	<b>Corsia chiusa</b>



**Strada chiusa**

---



# Autovelox

---

## Informazioni su Autovelox

**Nota:** i servizi TomTom non sono disponibili in tutti i paesi o aree geografiche e, laddove lo siano, alcuni di essi non sono tuttavia disponibili. In alcuni casi puoi usare i servizi TomTom anche all'estero. Per maggiori informazioni sui servizi disponibili, visita il sito [tomtom.com/services](http://tomtom.com/services).

Il servizio Autovelox ti avvisa sulla posizione dei seguenti autovelox:

- Posizioni degli autovelox fissi.
- Posizioni degli autovelox mobili.
- Postazioni degli autovelox mobili.
- Posizioni dei tutor.
- Zone di controllo della velocità media.
- Posizioni delle telecamere semaforiche.
- Telecamere per zone a traffico limitato.

Il servizio Autovelox ti avvisa inoltre sulle seguenti zone di sicurezza:

- Punti critici per gli incidenti.
- Ingorghi.

**Nota:** per poter utilizzare i servizi TomTom in un dispositivo, devi aprire un account MyTomTom. Per ulteriori informazioni, visita il sito Web [tomtom.com/getstarted](http://tomtom.com/getstarted).

## Avvisi autovelox

Per impostazione predefinita, viene riprodotto un segnale acustico di avvertenza per i tipi più comuni di autovelox. Per modificare la modalità di avviso, seleziona **Suoni e avvisi** nel menu **Impostazioni**.

Verrai avvisato della presenza di un autovelox in tre modi:

- Il dispositivo riproduce un suono di avviso.
- Il tipo di autovelox e la distanza dall'autovelox vengono mostrati nella vista di navigazione, così come il limite di velocità.
- La posizione dell'autovelox viene mostrata sulla mappa.

**Nota:** per gli autovelox sul controllo della velocità media, il dispositivo ti avvisa all'inizio e alla fine dell'area di controllo della velocità media.

## Cambia le modalità degli avvisi

Per modificare la modalità di ricezione degli avvisi in merito alla presenza di autovelox tramite il dispositivo di navigazione TomTom GO, seleziona il pulsante **Suoni e avvisi** nel menu **Impostazioni**.



Puoi impostare la modalità di ricezione degli avvisi per i vari tipi di autovelox e zone di sicurezza. Puoi modificare le impostazioni e decidere se ricevere gli avvisi, non riceverli oppure visualizzarli solo quando superi la velocità consentita.

Per modificare ad esempio la modalità di ricezione degli avvisi in prossimità di un autovelox fisso, procedi come segue:

1. Seleziona **Suoni e avvisi** nel menu **Impostazioni**.
2. Seleziona **Avvisi autovelox**
3. Seleziona **Autovelox fissi**.
4. Seleziona se desideri essere avvisato sempre o soltanto quando superi la velocità consentita. Seleziona **Mai** per disattivare gli avvisi.
5. Fai clic sul pulsante **Indietro**.

**Suggerimento:** per disattivare tutti gli avvisi acustici, seleziona **Impostazioni, Suoni e avvisi**, quindi deseleziona **Segnali acustici di avvertenza**.

## Simboli di autovelox

Gli autovelox sono visualizzati nella vista di navigazione sotto forma di simboli.

Quando ti avvicini a un autovelox, visualizzerai un simbolo che indica il tipo di autovelox e la distanza da esso. Viene riprodotto un avviso audio. Puoi [modificare la modalità di ricezione degli avvisi](#) in merito agli autovelox.

Quando utilizzi il dispositivo per la prima volta, vengono riprodotti avvisi audio per i seguenti tipi di autovelox:

Simbolo sulla mappa	Simbolo sulla barra del percorso	Descrizione
		<b>Autovelox fisso:</b> questo tipo di autovelox controlla la velocità dei veicoli di passaggio ed è fisso in una posizione.
		<b>Autovelox mobile:</b> questo tipo di autovelox controlla la velocità dei veicoli di passaggio e viene spostato in diverse posizioni.
		<b>Postazione autovelox mobile:</b> questo tipo di avviso indica le posizioni in cui vengono utilizzati di frequente gli autovelox mobili.



**Zone velocità media:** questi tipi di autovelox calcolano la velocità media tra due punti. Verrai avvisato all'inizio e alla fine della zona sottoposta al controllo della velocità media.

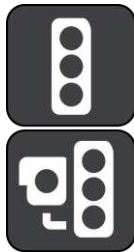
Durante la guida in una zona sottoposta al controllo della velocità media, viene visualizzata la velocità media e non quella corrente.

Durante la guida in una zona sottoposta al controllo della velocità, gli avvisi visivi continuano a essere mostrati nella barra del percorso.



**Zone di controllo della velocità:** queste zone possono contenere più autovelox.

Verrai avvisato all'inizio e alla fine della zona di controllo della velocità. Durante la guida in una zona di controllo della velocità, viene visualizzata la velocità corrente. Durante la guida in una zona sottoposta al controllo della velocità, gli avvisi visivi continuano a essere mostrati nella barra del percorso.



**Telecamera semaforica:** questo tipo di autovelox controlla la presenza di veicoli che violano le norme stradali ai semafori. Esistono due tipi di telecamere semaforiche, quelle che controllano il superamento di un semaforo rosso e quelle che segnalano il superamento di un semaforo rosso oltre il limite di velocità consentito.



**Telecamere per zone a traffico limitato:** questo tipo di autovelox segnala le strade a traffico limitato.



**Punto critico per gli incidenti:** questo tipo di avviso viene indicato in presenza di una zona con un'alta percentuale di incidenti stradali.

Verrai avvisato all'inizio e alla fine del punto critico per gli incidenti. Durante la guida in un punto critico per gli incidenti, viene visualizzata la velocità corrente. Durante la guida in un punto critico per gli incidenti, gli avvisi visivi continuano a essere mostrati nella barra del percorso.



**Ingorgi:** per ricevere avvisi in merito a ingorghi sulla barra del percorso, devi disporre di un abbonamento TomTom Traffic.

# Zone di pericolo

---

---

## Info sulle Zone di pericolo

Dal 3 gennaio 2012, in Francia è illegale ricevere avvisi sulla posizione degli autovelox fissi e mobili durante la guida. Per rispettare tale modifica apportata alla legge francese, le posizioni degli autovelox non vengono più segnalate; le zone di pericolo vengono invece indicate come zone.

In Francia è terminato il servizio Autovelox di TomTom ed è stato introdotto un nuovo servizio denominato TomTom Zone di pericolo.

Nelle zone di pericolo possono essere o meno presenti uno o più autovelox oppure una serie di altri pericoli per la guida:

- Non sono disponibili posizioni specifiche ma, quando ci si avvicina a una zona di pericolo, viene visualizzata l'icona corrispondente.
- La lunghezza minima della zona varia in base al tipo di strada: 300 metri per strade in zone edificate, 2 chilometri per strade secondarie e 4 km per autostrade.
- La posizione di uno o più autovelox, se presenti, può corrispondere a qualsiasi punto all'interno della zona.
- Se sono presenti due zone di pericolo vicine, è possibile che gli avvisi vengano uniti in una unica zona più ampia.

---

**Importante:** al di fuori del territorio francese, riceverai avvisi sulla presenza di autovelox. Nel territorio francese, riceverai avvisi sulle zone di pericolo. Quando superi il confine, il tipo di avviso che si riceve cambia.

---

**Nota:** per poter utilizzare i servizi TomTom in un dispositivo, devi aprire un account MyTomTom. Per ulteriori informazioni, visita il sito Web [tomtom.com/getstarted](http://tomtom.com/getstarted).

## Avvisi sulle zone di pericolo

Gli avvisi vengono ricevuti 10 secondi prima di raggiungere la zona di pericolo. Vieni avvisato in vari modi:

- Il dispositivo riproduce un suono di avviso.
- La distanza dalla zona di pericolo viene mostrata nella barra del percorso.
- Durante la guida in una zona di pericolo, viene monitorata la velocità e, se violi il limite di oltre 5 km/h, la barra del percorso diventa rossa. Se guidi leggermente al di sopra del limite di velocità, la barra del percorso diventa arancione.
- La posizione della zona di pericolo viene mostrata sulla mappa.

## Modifica della modalità di ricezione degli avvisi

Per modificare la modalità di ricezione degli avvisi in merito alla presenza di zone di pericolo tramite il dispositivo TomTom GO, seleziona il pulsante **Suoni e avvisi** nel menu **Impostazioni**.



Puoi modificare le impostazioni e decidere se essere avvisato o meno.

Per modificare ad esempio la modalità di ricezione degli avvisi in prossimità di una zona di pericolo, procedi come segue:

1. Seleziona **Suoni e avvisi** nel menu **Impostazioni**.
2. Seleziona **Avvisi di sicurezza**
3. Seleziona **Zone di pericolo**.
4. Seleziona se desideri essere avvisato sempre o soltanto quando superi la velocità consentita. Seleziona **Mai** per disattivare gli avvisi.
5. Fai clic sul pulsante **Indietro**.

**Suggerimento:** per disattivare tutti gli avvisi acustici, seleziona **Impostazioni, Suoni e avvisi**, quindi deseleziona **Segnali acustici di avvertenza**.

## Simboli di zone di pericolo

Le zone di pericolo sono visualizzate nella vista di navigazione sotto forma di simboli.

In prossimità di una zona di pericolo verrà visualizzato un simbolo che indica il tipo e la distanza. Viene riprodotto un segnale acustico di avvertenza. Puoi [modificare la modalità di ricezione degli avvisi](#) in merito alle zone di pericolo.

Quando utilizzi il dispositivo per la prima volta, vengono riprodotti segnali acustici di avvertenza per i seguenti tipi di zone:

Simbolo sulla mappa	Simbolo sulla barra del percorso	Descrizione
		<b>Zona di pericolo:</b> questo tipo di avviso è disponibile solo in Francia. Verrai avvisato all'inizio e alla fine della zona di pericolo. Durante la guida in una zona di pericolo, viene monitorata la velocità e, se violi il limite di oltre 5 km/h, la barra del percorso diventa rossa. Se guidi leggermente al di sopra del limite di velocità, la barra del percorso diventa arancione. Le zone di pericolo sono caratterizzate da lunghezze minime: 4 chilometri per autostrade, 2 chilometri per strade secondarie e 300 metri per strade in zone edificate.



**Ingorgi:** per ricevere avvisi in merito a ingorghi sulla barra del percorso, devi disporre di un abbonamento TomTom Traffic.

---

# Le mie posizioni

---

## Informazioni su Le mie posizioni

La sezione Le mie posizioni rappresenta un metodo semplice per selezionare una posizione senza doverla cercare ogni volta. Puoi utilizzare Le mie posizioni per creare una raccolta di indirizzi utili.

In Le mie posizioni sono sempre disponibili i seguenti elementi:

- **Base:** la posizione base può essere qualsiasi luogo visitato di frequente, ad esempio il tuo ufficio. Questa funzione offre un metodo semplice per raggiungere la posizione.
- **Destinazioni recenti:** fai clic su questo pulsante per selezionare la destinazione da un elenco di luoghi recentemente usati come destinazioni. Sono incluse anche le fermate.

Per aggiungere una posizione direttamente in [Le mie posizioni](#), [seleziona la posizione](#) dalla mappa oppure [cerca una posizione](#).

La posizione base e quelle aggiunte verranno visualizzate in un elenco in Le mie posizioni e contrassegnate da un indicatore sulla [mappa](#).



## Imposta la posizione base

1. Nel menu principale seleziona **Le mie posizioni**.
2. Seleziona **Base**.
3. Per selezionare una posizione base, effettua una delle operazioni indicate di seguito.
  - Ingrandisci la posizione della mappa che desideri selezionare. Tieni premuto per selezionare la posizione, quindi fai clic sul simbolo della posizione base.

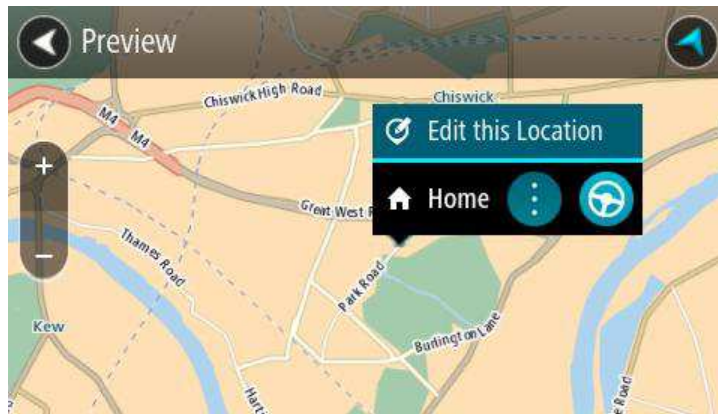


- Fai clic sul pulsante Cerca e cerca una posizione. Seleziona una posizione impostata come base. Seleziona **Imposta posizione base**.

## Modifica la posizione base

1. Nel menu principale seleziona **Le mie posizioni**.
2. Seleziona **Base**.

La posizione base verrà visualizzata sulla mappa con un menu a comparsa.



3. Seleziona **Modifica questa posizione**.
4. Per selezionare una nuova posizione base, effettua una delle operazioni indicate di seguito.
  - Ingrandisci la posizione della mappa che desideri selezionare. Tieni premuto per selezionare la posizione, quindi fai clic sul simbolo della posizione base.
  - Fai clic sul pulsante Cerca e cerca una posizione. Seleziona una posizione impostata come base. Seleziona **Imposta posizione base**.

## Aggiungi una posizione da Le mie posizioni

1. Nel menu principale seleziona **Le mie posizioni**.
2. Seleziona **Agg. nuova posizione**.
3. Per selezionare una posizione, effettua una delle operazioni indicate di seguito.
  - Ingrandisci la posizione della mappa che desideri selezionare. Tieni premuto per selezionare la posizione, quindi fai clic sul simbolo di aggiunta posizione.
  - Cerca una posizione. Fai clic su **Mostra su mappa**, quindi seleziona il simbolo di aggiunta posizione.



Il nome della posizione verrà visualizzato nella schermata di modifica.

4. Modifica il nome della posizione per riconoscerlo facilmente.
5. Tocca **Fatto** per salvare la posizione nell'elenco Le mie posizioni.

## Aggiungi una posizione a Le mie posizioni dalla mappa

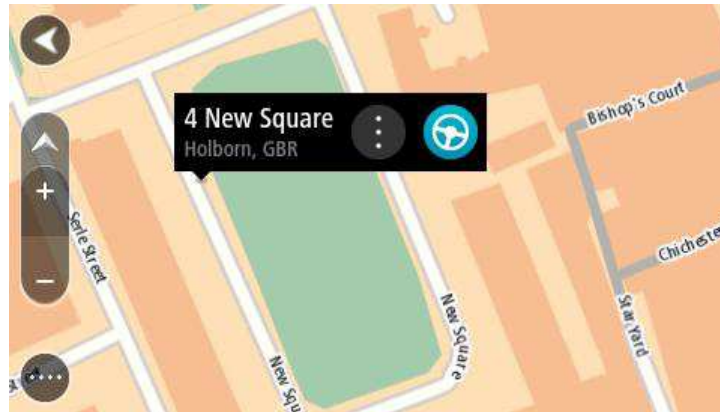
1. Sposta la mappa fino a visualizzare la destinazione di navigazione. Di seguito sono indicate alcune azioni che puoi effettuare per spostare la mappa.
  - **Compressione:** per ingrandire o ridurre la visualizzazione, tocca lo schermo con il pollice e un altro dito. Allontana le dita per ingrandire e avvicinale per ridurre la visualizzazione.



- **Doppio tocco:** per ingrandire la visualizzazione, tocca due volte la mappa.
- **Trascinamento:** per scorrere la mappa, tocca lo schermo con un dito e spostalo sulla superficie.
- **Gesto rapido:** per visualizzare la mappa in modo esteso, esegui un gesto rapido con un dito sullo schermo.

**Suggerimento:** per un elenco completo delle azioni, vedi la sezione [Utilizzo delle azioni](#).

2. Tieni premuto per effettuare la selezione.



3. Seleziona il pulsante del menu a comparsa.



4. Seleziona **Aggiungi a Le mie posizioni**.  
Il nome della posizione viene visualizzato nella schermata di modifica.
5. Modifica il nome della posizione per riconoscerlo facilmente.
6. Seleziona **Fatto** per salvare la posizione nell'elenco Le mie posizioni.

### Aggiungi una posizione a Le mie posizioni mediante ricerca

1. Nel menu principale seleziona **Cerca**.
2. Cerca una posizione.
3. Seleziona la posizione e fai clic su **Mostra su mappa**.
4. Una volta indicata la posizione sulla visualizzazione mappa, seleziona il pulsante del menu a comparsa.



5. Seleziona **Aggiungi a Le mie posizioni**.  
Il nome della posizione verrà visualizzato nella schermata di modifica.
6. Modifica il nome della posizione per riconoscerlo facilmente.
7. Seleziona **Fatto** per salvare la posizione nell'elenco Le mie posizioni.

### **Elimina una destinazione recente da Le mie posizioni**

1. Nel menu principale seleziona **Le mie posizioni**.
2. Seleziona **Destinazioni recenti**.
3. Seleziona **Modifica elenco**.
4. Seleziona le destinazioni da eliminare.
5. Seleziona **Elimina**.

### **Elimina una posizione da Le mie posizioni**

1. Nel menu principale seleziona **Le mie posizioni**.
2. Seleziona **Modifica elenco**.
3. Seleziona i luoghi da eliminare.
4. Seleziona **Elimina**.

# Impostazioni

---

## Aspetto

Seleziona **Impostazioni** nel menu principale, quindi fai clic su **Aspetto**.



In questa schermata puoi modificare le seguenti impostazioni:

- **Passa alla visione notturna quando è buio**  
Seleziona questa impostazione per passare automaticamente alla visione notturna quando si fa buio.
- **Mostra le anteprime delle uscite autostradali**  
Seleziona questa impostazione per controllare l'anteprima a schermo intero in prossimità di uscite autostradali.
- **Cambia automaticamente le visualizzazioni**  
Per impostazione predefinita, è attivata la modifica automatica delle visualizzazioni. Il dispositivo mostra ad esempio la visualizzazione mappa quando viene suggerito un percorso alternativo, insieme a molte altre circostanze, mentre passa alla vista di navigazione quando inizi a guidare e accelerare. Seleziona questa impostazione se desideri disattivare l'alternanza tra la vista di navigazione e la visualizzazione mappa.
- **Vista di navigazione**  
Seleziona questa impostazione per scegliere la versione 3D o 2D della vista di navigazione. Se scegli la versione 2D, la visualizzazione passa dall'indicazione del nord nella parte superiore dello schermo alla tua direzione di viaggio.

## Luminosità

Seleziona **Impostazioni** nel menu principale, quindi fai clic su **Aspetto**.



Seleziona **Luminosità** per modificare le seguenti informazioni:

- **Modalità giorno**  
Sposta il cursore per regolare il livello di luminosità dello schermo durante il giorno.
- **Modalità notte**  
Sposta il cursore per regolare il livello di luminosità dello schermo durante la notte.

## Pannello della destinazione

Seleziona **Impostazioni** nel menu principale, quindi fai clic su **Aspetto**.



Seleziona **Pannello della destinazione** per modificare le seguenti impostazioni:

- **Mostra distanza rimanente**  
Seleziona questa impostazione per visualizzare la distanza rimanente da percorrere nel pannello della destinazione durante la navigazione.
- **Mostra tempo rimanente**  
Seleziona questa impostazione per visualizzare il tempo rimanente da percorrere nel pannello della destinazione durante la navigazione.
- **Passa automaticamente da distanza a tempo**  
Seleziona questa impostazione per controllare il passaggio automatico tra la distanza e il tempo rimanente nel pannello della destinazione.
- **Mostra informazioni di arrivo per**  
Utilizza questa impostazione per decidere se visualizzare le informazioni sulla destinazione o la fermata successiva nel pannello di destinazione.

**Suggerimento:** per individuare la posizione dei vari pannelli all'interno della vista di navigazione o della visualizzazione mappa, vedi [Contenuti dello schermo](#).

## Voci

Seleziona **Impostazioni** nel menu principale, quindi fai clic su **Voci**.



### Scelta di una voce

Seleziona **Scegli una voce** per modificare la voce che pronuncia le indicazioni vocali e altre istruzioni sul percorso.

È disponibile un'ampia gamma di voci. Puoi utilizzare voci sintetizzate in grado di leggere i nomi delle vie e altre informazioni direttamente dalla mappa e voci registrate da attori.

### Impostazioni istruzioni

- **Leggi ad alta voce le istruzioni in anticipo**

**Suggerimento:** quando selezioni una voce registrata, verrà visualizzata solo questa impostazione, poiché le voci registrate non possono leggere numerici civici, segnali stradali e così via.

- **Leggi ad alta voce i numeri della strada**

Utilizza questa impostazione per decidere se i numeri civici debbano essere letti ad alta voce nell'ambito delle istruzioni di navigazione.

- **Leggi ad alta voce le informazioni sui segnali stradali**

Utilizza questa impostazione per decidere se le informazioni sui segnali stradali debbano essere lette ad alta voce nell'ambito delle istruzioni di navigazione.

- **Leggi ad alta voce nomi vie**

Utilizza questa impostazione per decidere se i nomi delle vie debbano essere letti ad alta voce nell'ambito delle istruzioni di navigazione.

- **Leggi ad alta voce nomi vie straniere**

Utilizza questa impostazione per decidere se i nomi delle vie straniere debbano essere letti ad alta voce nell'ambito delle istruzioni di navigazione.

## Mappe

Seleziona **Impostazioni** nel menu principale, quindi fai clic su **Mappe**.



### Modifica della mappa

Seleziona **Cambia mappa** per cambiare la mappa in uso.

Puoi scegliere una mappa archiviata nella memoria interna o in una scheda di memoria, se nel dispositivo è presente il relativo slot.

**Nota:** sebbene sia possibile memorizzare più di una mappa sul dispositivo, è possibile utilizzare solo una mappa per volta per la pianificazione e la navigazione.

### Scelta delle correzioni delle mappe

Seleziona **Correzioni mappe** per scegliere il tipo di correzioni ad aggiungere alla mappa.

- **Correzioni verificate da TomTom**

Queste correzioni sono state verificate da TomTom.

- **Correzioni verificate da TomTom o da un altro utente**

Queste correzioni sono state verificate da TomTom o da un utente affidabile.

- **Tutte le correzioni**

Se scegli questa impostazione, riceverai tutte le correzioni di mappe, verificate e non verificate.

## Pianificazione percorsi

Seleziona **Impostazioni** nel menu principale, quindi fai clic su **Pianificazione percorsi**.



### Quando è disponibile un percorso più veloce

Se viene trovato un percorso più rapido mentre sei alla guida, TomTom Traffic può ricalcolare il viaggio per includere tale percorso. Scegli una delle seguenti opzioni:

- **Prendi sempre il percorso più veloce**
- **Chiedimi di scegliere**
- **Non chiedermelo più**

### **Pianifica sempre questo tipo di percorso**

Puoi scegliere i seguenti tipi di percorso:

- **Percorso più veloce:** il percorso di durata inferiore.
- **Percorso più breve** - la distanza più breve tra le posizioni impostate. Questo può non essere il più veloce, specialmente se il percorso più breve passa attraverso un centro urbano.
- **Percorso più ecologico** - il percorso più efficiente dal punto di vista dei consumi per il tuo viaggio.
- **Evita autostrade** -
- **Percorso a piedi** - un percorso progettato per un viaggio a piedi.
- **Percorso per bicicletta** - un percorso progettato per un viaggio in bicicletta.

### **Caratteristiche del percorso**

Puoi scegliere di evitare strade a pedaggio, strade non asfaltate, traghetti e corsie riservate al carpooling. Imposta il modo in cui TomTom gestirà ognuna di queste opzioni quando calcola un percorso.

Le corsie riservate al carpooling sono anche note come corsie HOV e non sono presenti in tutti i paesi. Per scegliere corsie di questo tipo, potrebbe essere necessario avere a bordo almeno un accompagnatore, oppure viaggiare su un'auto alimentata con carburante ecocompatibile.

### **Suoni e avvisi**

Seleziona **Impostazioni** nel menu principale, quindi fai clic su **Suoni e avvisi**.



Nella schermata puoi modificare questa impostazione:

- **Segnali acustici di avvertenza**  
Seleziona questa impostazione per attivare o disattivare tutti gli avvisi acustici.

### **Avvisi autovelox**

Seleziona **Impostazioni** nel menu principale, quindi fai clic su **Suoni e avvisi**.



Seleziona **Avvisi autovelox**. Puoi impostare la modalità di ricezione degli avvisi per i vari tipi di autovelox e zone di sicurezza. Puoi modificare le impostazioni per il tempo di avviso avanzato e decidere se ricevere gli avvisi, non riceverli oppure visualizzarli solo quando superi la velocità consentita.

- Autovelox fissi
- Autovelox mobili
- Postazioni autovelox mobili
- Zone velocità media
- Zone di controllo della velocità media
- Telecamere semaforiche
- Telecamere per zone a traffico limitato

### Avvisi di sicurezza

Seleziona **Impostazioni** nel menu principale, quindi fai clic su **Suoni e avvisi**.



Seleziona **Avvisi di sicurezza**. Puoi impostare la modalità di ricezione degli avvisi per i vari tipi di zone di sicurezza. Puoi modificare le impostazioni per il tempo di avviso avanzato e decidere se ricevere gli avvisi, non riceverli oppure visualizzarli solo quando superi la velocità consentita.

- **Zone di pericolo**  
Questo tipo di avviso viene inviato solo in Francia, dove si ricevono segnalazioni solo per le zone di pericolo.
- **Punti critici per gli incidenti**  
Questo tipo di avviso viene indicato in presenza di una zona con un'alta percentuale di incidenti stradali.
- **Ingorgi**  
Per ricevere avvisi in merito a ingorghi sulla barra del percorso, devi disporre di un abbonamento TomTom Traffic. Puoi scegliere di non essere mai avvisato oppure di ricevere un avviso se ti avvicini troppo rapidamente a un ingorgo.

### Lingue e unità

Seleziona **Impostazioni** nel menu principale, quindi fai clic su **Lingue e unità**.



In questa schermata puoi modificare le seguenti impostazioni:

- **Lingua**  
In questa schermata puoi visualizzare la lingua attualmente selezionata. Seleziona questa impostazione per cambiare la lingua utilizzata per tutti i pulsanti e i messaggi visualizzati sul dispositivo.

Se modifichi l'impostazione della lingua, la voce cambierà automaticamente e le unità verranno impostate su Automatico.

- **Paese**

In questa schermata puoi visualizzare il paese attualmente selezionato. Seleziona questa impostazione per cambiare il paese. Se modifichi il paese, verranno automaticamente cambiati il formato data/ora, le unità di distanza e la voce. L'elenco include i paesi delle mappe attualmente installati nel dispositivo.

- **Tastiere**

Seleziona questa impostazione per effettuare una scelta da un elenco delle tastiere disponibili. La tastiera serve per immettere i nomi e gli indirizzi, ad esempio quando pianifichi un percorso oppure cerchi il nome di una città o di un ristorante locale.

- **Unità**

Seleziona questa impostazione per scegliere le unità utilizzate sul dispositivo per funzioni come la pianificazione del percorso. Se desideri che le unità vengano impostate dal GPS, seleziona **Automatico**.

- **Data e ora**

Data e ora vengono automaticamente impostate da orologi satellitari, ma è possibile cambiare il formato per entrambe e utilizzare queste impostazioni.

## Sistema

Seleziona **Impostazioni** nel menu principale, quindi fai clic su **Sistema**.



In questa schermata puoi modificare le seguenti impostazioni:

- **Info**

Anziché un'impostazione, si tratta di una schermata contenente informazioni sul dispositivo TomTom GO. Potrebbe essere richiesto di accedere a questa schermata durante una chiamata all'assistenza clienti TomTom oppure potrebbe essere necessario immettere le informazioni contenute in questa schermata in caso di utilizzo del negozio TomTom.

Le informazioni includono il numero di serie, la versione dell'applicazione, le mappe installate, i dettagli sull'account MyTomTom e lo spazio libero.

- **Impostazioni batteria**

Seleziona questa impostazione per controllare le opzioni di risparmio energetico nel dispositivo.

- **Invia informazioni**

Seleziona questa impostazione per ricevere una richiesta di invio di informazioni a TomTom ogni volta che avvii il dispositivo.

- **Ripristina**

Seleziona questa opzione per eliminare tutte le impostazioni e i luoghi salvati e ripristinare le impostazioni originali del dispositivo TomTom GO. Sono incluse la lingua, la voce e le impostazioni di avviso.



Non si tratta di un aggiornamento del software e non inciderà sulla versione dell'applicazione software installata sul dispositivo.

## Aiuto

Seleziona **Impostazioni** nel menu principale, quindi fai clic su **Aiuto**.



In questa schermata puoi visualizzare le seguenti impostazioni:

- **Tutorial**  
Seleziona questa opzione per utilizzare il tutorial. Il tutorial è di breve durata e include informazioni di base per iniziare a utilizzare il nuovo dispositivo.
- **Info**  
Vedi [Sistema](#).

# Aiuto

---

## Opzioni del menu Aiuto

Nel menu Aiuto sono disponibili le seguenti opzioni:

- **Tutorial**  
Seleziona questa opzione per visualizzare un breve tutorial contenente indicazioni per utilizzare il dispositivo di navigazione.
- **Info**  
Seleziona questa opzione per visualizzare informazioni sulla versione dell'applicazione del dispositivo, sulle mappe, sui copyright e sulle licenze.

# MyTomTom

---

---

## Informazioni su MyTomTom

MyTomTom consente di gestire contenuti e servizi del dispositivo di navigazione TomTom GO e fornisce l'accesso alla comunità TomTom.

È possibile accedere a MyTomTom dal sito Web TomTom. È consigliabile collegare frequentemente il dispositivo di navigazione a MyTomTom, per assicurarti di disporre sempre degli ultimi aggiornamenti.

**Suggerimento:** per la connessione del dispositivo di navigazione a MyTomTom, è consigliabile utilizzare un collegamento Internet a banda larga.

## Account MyTomTom

Per scaricare contenuti e utilizzare i servizi TomTom, devi disporre di un account MyTomTom.

Puoi creare un account in uno dei seguenti modi:

- Visitando il sito Web all'indirizzo [tomtom.com](http://tomtom.com).
- Selezionando **Traffic e Autovelox** o **Traffic e Zone di pericolo** la prima volta nel menu principale del dispositivo di navigazione. Per utilizzare questo metodo, il dispositivo deve essere sempre connesso o connesso tramite telefono. Vedi [Connessione ai servizi](#).

---

**Importante:** presta la massima attenzione in fase di selezione del paese durante la creazione dell'account. Il paese non potrà più essere modificato.

---

**Nota:** se possiedi più di un dispositivo di navigazione TomTom, dovrai creare un account distinto per ciascun dispositivo.

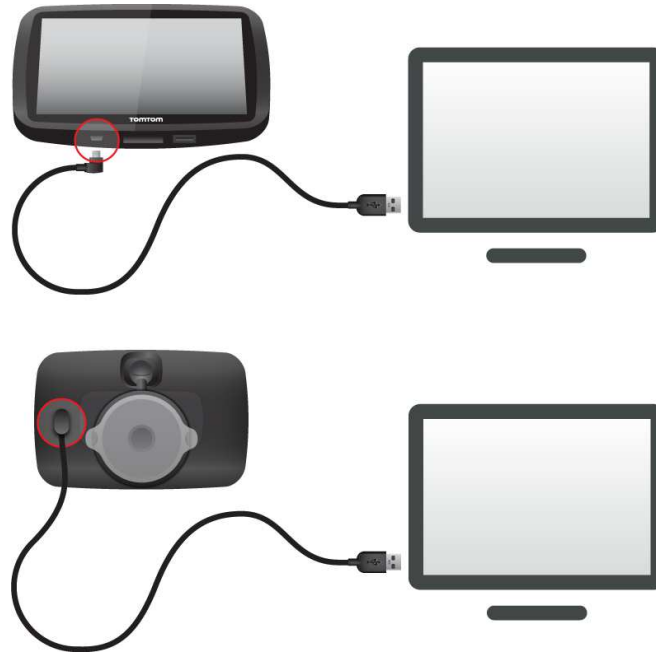
## Impostazione di MyTomTom

Per configurare MyTomTom nel computer, procedi come segue:

1. Collega il computer a Internet.
2. Avvia un browser e vai a [tomtom.com/getstarted](http://tomtom.com/getstarted).
3. Fai clic su **Guida introduttiva**.
4. Potresti dover selezionare il paese per continuare.
5. Nel lato sinistro fai clic su **Scarica MyTomTom**

Il browser scarica l'applicazione di supporto MyTomTom, che deve essere installata sul computer affinché il dispositivo possa essere connesso a MyTomTom. Se ricevi domande durante il download, segui le istruzioni sullo schermo.

6. Quando richiesto, connetti il dispositivo al computer con il cavo USB, quindi accendi il dispositivo.



---

**Importante:** collega il cavo USB direttamente a una porta USB del computer e non a un hub USB o a una porta USB sulla tastiera o sul monitor.

---

Dopo l'installazione dell'applicazione di supporto MyTomTom, potrai accedere a MyTomTom dall'area di notifica sul desktop.



**Suggerimento:** quando colleghi il dispositivo di navigazione al computer, MyTomTom ti informa sulla disponibilità di aggiornamenti per il tuo dispositivo.

# Appendice

---

## **Informativa di sicurezza e avvisi importanti**

### **Global Positioning System (GPS) e sistema satellitare globale di navigazione (GLONASS)**

Il Global Positioning System (GPS) e il sistema satellitare globale di navigazione (GLONASS) si basano sulla ricezione satellitare e forniscono informazioni sull'ora e sulla posizione in tutto il mondo. Il sistema GPS è controllato esclusivamente dal governo degli Stati Uniti, unico responsabile della disponibilità e dell'accuratezza dello stesso. Il sistema GLONASS è controllato esclusivamente dal governo della Russia, unico responsabile della disponibilità e dell'accuratezza dello stesso. Le modifiche apportate alla disponibilità e all'accuratezza del GPS/GLONASS o alcune condizioni ambientali possono influire sul funzionamento del dispositivo. TomTom non si assume alcuna responsabilità in merito alla disponibilità e all'accuratezza del GPS o del GLONASS.

### **Utilizzare con cautela**

L'uso di un prodotto TomTom durante la guida non esclude l'obbligo di guidare con la dovuta prudenza e attenzione.

### **Aerei e ospedali**

L'uso di dispositivi dotati di antenna è vietato sulla maggior parte degli aerei, in molti ospedali e in molti altri luoghi. Non utilizzare il dispositivo all'interno di questi ambienti.

### **Messaggi di sicurezza**

Leggi e prendi nota dei seguenti importanti avvisi per la tua sicurezza:

- Controlla regolarmente la pressione degli pneumatici.
- Effettua regolarmente la manutenzione del veicolo.
- L'assunzione di medicinali può influire sulla capacità di guida.
- Usa sempre le cinture di sicurezza, se disponibili.
- Prima di partire con la moto, allaccia correttamente il casco.
- Se guidi una moto, indossa sempre attrezzature e indumenti protettivi.
- Quando guidi una moto, sii vigile e guida sempre con prudenza.
- Non bere mentre guidi.
- La maggior parte degli incidenti si verifica a meno di 5 km da casa.
- Rispetta il codice stradale.
- Utilizza sempre le frecce.
- Fai una pausa di almeno 10 minuti ogni 2 ore.
- Mantieni allacciate le cinture di sicurezza.

Mantieni una distanza di sicurezza dal veicolo che hai di fronte.

### **Modalità di utilizzo dei dati personali da parte di TomTom**

Le informazioni sull'utilizzo dei dati personali sono reperibili all'indirizzo [tomtom.com/privacy](https://www.tomtom.com/privacy).

## Batteria

Questo prodotto usa una batteria agli ioni di litio.

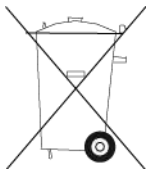
Non utilizzare in ambienti umidi, bagnati e/o corrosivi. Non collocare, conservare o lasciare il prodotto in prossimità di una fonte di calore, in un ambiente con temperature elevate, alla luce diretta del sole, in un forno a microonde o in un contenitore pressurizzato, né esporlo a temperature superiori a 50 °C (122 °F). La mancata osservanza di queste linee guida può provocare la perdita di acido, il surriscaldamento, l'esplosione o l'autocombustione della batteria con conseguenti lesioni e/o danni. Non forare, aprire o smontare la batteria. In caso di perdita della batteria e di contatto con i fluidi fuoriusciti, risciacqua accuratamente la parte e consulta immediatamente un medico. Per ragioni di sicurezza e per estendere la durata della batteria, rimuovi il prodotto dal veicolo quando non sei alla guida e conservalo in un luogo freddo e asciutto. Non è possibile caricare il dispositivo a temperature basse (al di sotto di 0 °C/32 °F) o alte (al di sopra di 45 °C/113 °F).

Temperature: funzionamento standard: da 0 °C (32 °F) a 45 °C (113 °F); breve periodo di inutilizzo: da -20 °C (-4 °F) a +50 °C (122 °F); periodo di inutilizzo prolungato: da -20 °C (-4 °F) a +35 °C (95 °F).

Attenzione: rischio di esplosione se la batteria viene sostituita con un tipo errato.

Non rimuovere o tentare di rimuovere la batteria non sostituibile dall'utente. In caso di problemi con la batteria, contatta l'Assistenza clienti TomTom.

LA BATTERIA CONTENUTA NEL PRODOTTO DEVE ESSERE RICICLATA O SMALTITA CORRETTAMENTE SECONDO LE LEGGI E LE REGOLAMENTAZIONI LOCALI E SEMPRE SEPARATAMENTE DAI RIFIUTI DOMESTICI. TALE COMPORTAMENTO CONTRIBUISCE ALLA PRESERVAZIONE DELL'AMBIENTE. UTILIZZA IL DISPOSITIVO TOMTOM SOLO CON IL CAVO DI ALIMENTAZIONE CC (CARICABATTERIA PER AUTO/CAVO DELLA BATTERIA) E L'ADATTATORE CA (CARICABATTERIA PER CASA) IN UNA BASE APPROVATA OPPURE CON IL CAVO USB IN DOTAZIONE PER COLLEGARE IL DISPOSITIVO AL COMPUTER PER LA RICARICA DELLA BATTERIA.



Se il dispositivo richiede un caricatore, utilizza quello in dotazione. Per i caricatori sostitutivi, vai su [tomtom.com](http://tomtom.com) per ottenere informazioni sui caricatori idonei al tuo dispositivo.

L'indicazione della durata della batteria corrisponde alla durata massima. La durata massima della batteria si ottiene solo in specifiche condizioni atmosferiche. La durata massima della batteria si basa su un profilo di uso medio.

Per suggerimenti su come prolungare la durata della batteria, consulta la FAQ all'indirizzo [tomtom.com/batterytips](http://tomtom.com/batterytips).

Non smontare, schiacciare, piegare o deformare, forare o spezzare.

Non modificare o ricostruire, tentare di inserire oggetti estranei nella batteria, immergere o bagnare con acqua o altri liquidi, collocare vicino a fiamme ed esplosioni o esporre ad altri pericoli.

Utilizza esclusivamente la batteria appositamente specificata per il sistema.

Utilizza la batteria esclusivamente con un sistema di carica conforme in base allo standard corrente. L'utilizzo di una batteria o di un caricabatteria non autorizzati può presentare rischi di incendi, esplosioni, perdite di liquidi o altri pericoli.

Non causare cortocircuiti né consentire a oggetti metallici conduttivi di venire a contatto con i terminali della batteria.

Sostituisci la batteria esclusivamente con un'altra batteria conforme ai requisiti del sistema in base a questo standard, IEEE-Std-1725-200x. L'utilizzo di una batteria non autorizzata può presentare rischi di incendi, esplosioni, perdite di liquidi o altri pericoli.

Provvedi prontamente allo smaltimento delle batterie usate in conformità con le normative locali.

L'utilizzo della batteria da parte di bambini deve essere supervisionato da adulti.

Evita di far cadere il dispositivo. In caso di caduta del dispositivo, specialmente su una superficie dura, e se si sospettano danni, recati presso un centro assistenza per controllarlo.

L'uso improprio della batteria potrebbe causare incendi, esplosioni o altri pericoli.

Per i dispositivi host che utilizzano una porta USB come fonte di carica, il manuale utente del dispositivo dovrà contenere una dichiarazione che indica che il dispositivo dovrà essere collegato esclusivamente a prodotti che riportano il logo USB-IF o conformi al programma USB-IF.

### **Marchio CE**

Questo dispositivo è conforme ai requisiti del marchio CE per utilizzi in zone residenziali, commerciali, veicolari o industriali leggere, nonché a tutte le clausole pertinenti della normativa rilevante nell'UE.

CE0168

### **Direttiva R&TTE**

Con la presente, TomTom dichiara che i prodotti TomTom e i relativi accessori sono conformi ai requisiti essenziali e alle altre clausole pertinenti della Direttiva 1999/5/CE dell'UE. La dichiarazione di conformità può essere reperita qui: [tomtom.com/legal](http://tomtom.com/legal).

### **Direttiva RAEE**

Questo simbolo presente sul prodotto o sulla sua confezione indica che il prodotto non deve essere smaltito fra i rifiuti domestici. Conformemente alla direttiva europea 2002/96/EC per i rifiuti di apparecchiature elettriche ed elettroniche (RAEE), questo prodotto elettrico non deve essere smaltito fra i rifiuti di raccolta indifferenziata. Questo prodotto deve essere smaltito tramite restituzione al punto vendita o al punto di raccolta locale per il riciclaggio.





## NOTA SPECIALE RIGUARDANTE LA GUIDA IN CALIFORNIA E MINNESOTA

La sezione 26708 "Materiali che ostruiscono o riducono la visuale del conducente" del codice della strada della California consente di montare un dispositivo di navigazione sul parabrezza come segue: "Un dispositivo GPS (Global Positioning System) portatile, installabile su una superficie di sette pollici quadrati nell'angolo inferiore del parabrezza più lontano dal conducente o su una superficie di 5 pollici quadrati nell'angolo inferiore del parabrezza più vicino al conducente e al di fuori dell'area di apertura dell'airbag, se utilizzato per la navigazione da un punto di partenza a uno di arrivo con il veicolo in funzione." Gli automobilisti della California non sono autorizzati a utilizzare un supporto a ventosa sui finestrini laterali o posteriori.

**Nota:** questa sezione del codice sui veicoli della California si applica a chiunque guidi all'interno dello stato della California, non solo ai residenti.

La sezione 169.71 degli statuti legislativi dello stato della Minnesota, sottodivisione 1, sezione 2 stabilisce che "Non è consentita la guida o l'utilizzo di un veicolo con oggetti sospesi tra il guidatore e il parabrezza diversi da alette parasole, specchietti retrovisori e dispositivi elettronici di calcolo del pedaggio."

**Nota:** questo statuto del Minnesota si applica a chiunque guidi in Minnesota, non solo ai residenti.

TomTom Inc. non si assume alcuna responsabilità in merito a sanzioni, ammende o danni subiti in seguito al mancato rispetto di questa norma. Durante la guida in uno stato con restrizioni riguardanti il montaggio su parabrezza, TomTom consiglia l'uso del disco di montaggio adesivo fornito in dotazione o del kit di montaggio alternativo, che comprende svariate opzioni per il montaggio dei dispositivi TomTom sul cruscotto e sulle prese di ventilazione. Visita [tomtom.com](http://tomtom.com) per maggiori informazioni su questa opzione di montaggio.

### Informazioni FCC per l'utente



**IL DISPOSITIVO È CONFORME ALLA SEZIONE 15 DELLE NORMATIVE  
FCC**

### Dichiarazione della Federal Communications Commission (FCC)

#### Interferenza radiotelevisiva

Questo dispositivo emette energia in radiofrequenza e se non utilizzato correttamente - vale a dire, in conformità alle istruzioni contenute in questo manuale - può provocare interferenze con le comunicazioni radio e la ricezione televisiva.

Questo dispositivo è stato collaudato e ritenuto conforme ai limiti dei dispositivi digitali di classe B, in conformità alla Parte 15 delle normative FCC. Questi limiti sono stati definiti per garantire una ragionevole protezione dalle interferenze dannose all'interno di una zona residenziale. Questo dispositivo genera, utilizza e può emettere energia in radiofrequenza e, se non installato e utilizzato in conformità alle istruzioni, può provocare interferenze dannose alle comunicazioni radio. Tuttavia, non viene fornita alcuna garanzia che in una particolare installazione non si verifichi un fenomeno di interferenza; se questa apparecchiatura provoca interferenze dannose alla ricezione radio-televisiva, eventualità verificabile accendendo e spegnendo l'unità, si consiglia all'utente di correggere l'interferenza in uno dei seguenti modi:

- Riorienta o riposiziona l'antenna;
- Aumenta la distanza tra il dispositivo e il ricevitore.

- Collega il dispositivo ad una presa o a un circuito differenti da quelli a cui il ricevitore è attualmente collegato;
- Consulta il rivenditore o un tecnico radiotelevisivo per ricevere assistenza.

I cambiamenti o le modifiche non espressamente approvati dall'ente di conformità responsabile possono annullare l'autorizzazione dell'utente per l'utilizzo del dispositivo.

### **Importante**

Questo dispositivo è stato collaudato al fine di verificarne la conformità con le norme FCC in condizioni che comprendono l'uso di cavi e connettori schermati tra l'unità e le periferiche. È importante utilizzare cavi e connettori schermati per ridurre il rischio di provocare interferenze radio-televisive. I cavi schermati, compatibili con la relativa gamma di prodotto, possono essere acquistati da un rivenditore autorizzato. Se l'utente modifica in qualunque modo il dispositivo o le periferiche senza l'approvazione di TomTom, FCC può revocare all'utente l'autorizzazione ad utilizzare il dispositivo. Per i clienti residenti negli Stati Uniti, potrebbe risultare utile il seguente opuscolo stilato dalla Federal Communications Commission: "Come identificare e risolvere i problemi legati alle interferenze radio-televisive". L'opuscolo è reso disponibile dall'ufficio stampa del governo degli Stati Uniti, Washington, DC 20402. Stock n. 004-000-00345-4.

ID FCC: S4L4FB40, S4L4FA50, S4L4FA60, S4L4FL50, S4L4FL60

ID IC: 5767A-4FB40, 5767A-4FA50, 5767A-4FA60, 5767A-4FL50, 5767A-4FL60

### **Dichiarazione FCC sull'esposizione alle radiazioni RF**

I trasmettitori all'interno del dispositivo non devono essere posizionati o utilizzati in prossimità di altre antenne o trasmettitori.

### **Organo responsabile in Nord America**

TomTom, Inc., 150 Baker Avenue Extension, Concord, MA 01742

Tel: 866 486-6866 opzione 1 (1-866-4-TomTom)

### **Informazioni sulle emissioni per il Canada**

L'utilizzo è soggetto alle seguenti due condizioni.

- Il dispositivo non deve provocare interferenze.
- Il dispositivo deve accettare qualsiasi interferenza, incluse le interferenze che potrebbero causare problemi al funzionamento del dispositivo.

Il funzionamento è soggetto alla condizione che il dispositivo non provochi interferenze dannose.

Questa apparecchiatura digitale di classe B è conforme alle normative canadesi ICES-003.

### **NOTA IMPORTANTE**

Dichiarazione dell'IC sull'esposizione alle radiazioni:

- Questa apparecchiatura è conforme ai limiti di esposizione alle radiazioni RSS-102 stabiliti dall'IC, definiti per un ambiente non controllato.
- Questo dispositivo e le rispettive antenne non devono essere posizionati in prossimità di altre antenne o trasmettitori, né essere utilizzati insieme ad essi.
- Il dispositivo deve essere installato e utilizzato a una distanza minima di 20 cm compresa tra te e il radiatore.

## **Pacemaker**

I produttori di pacemaker raccomandano di mantenere una distanza minima di 15 cm tra un dispositivo wireless portatile e un pacemaker, al fine di evitare potenziali interferenze con il pacemaker. Tali raccomandazioni sono conformi alle ricerche indipendenti e alle disposizioni della Wireless Technology Research.

### **Linee guida per portatori di pacemaker**

- Mantenere SEMPRE il dispositivo a una distanza di minimo 15 cm dal pacemaker.
- Non tenere il dispositivo nel taschino della giacca o della camicia.

### **Altri dispositivi medici**

Consultare un medico o il produttore del dispositivo medico per stabilire se l'utilizzo del prodotto wireless può interferire con il dispositivo medico stesso.

### **Reti connesse**

I dispositivi che contengono un modulo GSM sono destinati alla connessione alle seguenti reti:

GSM/GPRS 900/1800

### **Reti connesse**

I dispositivi che contengono un modulo GSM sono destinati alla connessione alle seguenti reti:

GSM/GPRS 850/1900

### **Conformità SAR (Specific Absorption Rate)**

QUESTO DISPOSITIVO WIRELESS RISPONDE AI REQUISITI DEL GOVERNO RISPETTO ALL'ESPOSIZIONE A ONDE RADIO SE USATO COME SPECIFICATO IN QUESTA SEZIONE

Il sistema di navigazione GPS è un ricetrasmittitore radio. Tale sistema è progettato e prodotto per non superare i limiti di esposizione alla radiofrequenza (RF) stabiliti dal Consiglio dell'Unione Europea.

Il limite SAR raccomandato dal Consiglio dell'Unione Europea è 2,0 W/kg su 10 grammi di tessuto corporeo (4,0 W/kg su 10 grammi di tessuto per gli arti - mani, polsi, caviglie e piedi). I test per i rilevamenti SAR sono condotti usando posizioni operative standard specificate dal consiglio dell'UE con il dispositivo in trasmissione al suo più alto livello di potenza certificato su tutte le bande di frequenza collaudate.

### **Conformità SAR (Specific Absorption Rate)**

Il sistema di navigazione GPS è un ricetrasmittitore radio. Tale sistema è progettato e prodotto per non superare i limiti di esposizione alla radiofrequenza (RF) stabiliti dalla Federal Communications Commission del Governo degli Stati Uniti.

Le linee guida si basano su standard sviluppati da organizzazioni scientifiche indipendenti attraverso valutazioni periodiche e accurate di studi scientifici. Tali standard comprendono un margine di sicurezza sostanziale stabilito per garantire la sicurezza di qualsiasi individuo, indipendentemente da età e stato di salute. Lo standard di esposizione per auricolari wireless è basato su un'unità di misurazione nota come Specific Absorption Rate, o SAR. I test vengono eseguiti nelle posizioni e nei luoghi e stabiliti (ad esempio, a contatto con il corpo) come richiesto dalla FCC per ciascun modello d'uso.

### **Limiti di esposizione**

Questo dispositivo è conforme ai limiti di esposizione alle radiazioni, definiti per un ambiente non controllato. Per evitare la possibilità di eccedere i limiti di esposizione alle radiofrequenze, le persone devono rimanere lontane dall'antenna, ad una distanza minima di 20 cm durante il normale funzionamento.

### **C-tick**



**N14644**

Questo prodotto è dotato di contrassegno C-tick a indicare la conformità alle normative australiane rilevanti.

### **Assistenza clienti**

Australia: 1300 135 604

Nuova Zelanda: 0800 450 973

### **Avviso per la Nuova Zelanda**

Questo prodotto è dotato di codice fornitore Z1230 a indicare la conformità alle normative neozelandesi rilevanti.

### **Avviso per l'Australia**

L'utente deve spegnere il dispositivo in caso di sosta in aree con atmosfere potenzialmente esplosive quali distributori di benzina, depositi di materiali chimici e cantieri di demolizione.

### **Assistenza clienti**

Malesia 1800815318

Singapore 8006162269

Thailandia 0018006121008

Indonesia 0018030612011

### **Questo documento**

Nella preparazione di questo documento è stata posta estrema attenzione. A causa del continuo sviluppo dei prodotti, alcune informazioni potrebbero non essere del tutto aggiornate. Le informazioni di questo documento sono soggette a modifica senza previa notifica.

TomTom non si assume alcuna responsabilità in merito a errori tecnici, editoriali od omissioni ivi contenute, né per danni incidentali o conseguenti derivanti dal contenuto o dall'uso di questo documento. Questo documento contiene informazioni protette da copyright. È vietato fotocopiare o riprodurre qualsiasi parte del presente documento in qualsiasi forma senza il previo consenso scritto di TomTom N.V.

**Nome modelli**

4FL50, 4FL60, 4FB40, 4FA50, 4FA60

# Avvisi sul copyright

---

© 2013 TomTom. Tutti i diritti riservati. TomTom e il logo delle "due mani" sono marchi registrati di proprietà di TomTom N.V. o di una delle sue filiali. Accedi all'indirizzo [tomtom.com/legal](http://tomtom.com/legal) per la garanzia limitata e i contratti di licenza per l'utente finale applicabili a questo prodotto.

© 2013 TomTom. Tutti i diritti riservati. Questo materiale è proprietario e coperto da copyright e/o la protezione sui diritti di database e/o altri diritti sulla proprietà intellettuale di TomTom o dei suoi fornitori. L'utilizzo di questo materiale è soggetto ai termini di un contratto di licenza. Qualunque copia o divulgazione non autorizzata di questo materiale è perseguibile civilmente e penalmente.

Ordnance Survey © Crown Copyright - Numero licenza 100026920.

Data Source © 2013 TomTom

Tutti i diritti riservati.

Data Source

I dati mappa Whereis® sono un © 2013 di Telstra® Corporation Limited e dei suoi licenziatari, Whereis® è un marchio registrato di Telstra® Corporation Limited, concesso in licenza.

Data Source

© 2013 GeoSmart Maps Limited.

SoundClear™ acoustic echo cancellation software © Acoustic Technologies Inc.

Il software incluso in questo prodotto è protetto da copyright e ne viene autorizzato l'utilizzo secondo la licenza GPL. Una copia della licenza è disponibile nella sezione Licenza. Una volta spedito il prodotto, è possibile richiedere il relativo codice sorgente entro tre anni. Per ulteriori informazioni visita la pagina [tomtom.com/gpl](http://tomtom.com/gpl) o contatta il servizio di assistenza clienti TomTom più vicino dal sito [tomtom.com/support](http://tomtom.com/support). Su richiesta, ti invieremo un CD con il codice sorgente corrispondente.

Linotype, Frutiger e Univers sono marchi di Linotype GmbH registrati presso l'U.S. Patent and Trademark Office e possono essere registrati in determinate giurisdizioni.

MHei è un marchio di The Monotype Corporation e può essere registrato in determinate giurisdizioni.