



# Manuale utente

Modelli Avigilon™ HD Video Appliance:

VMA-AS1-8P, VMA-AS1-16P e VMA-AS1-24P

© 2014 Avigilon Corporation. Tutti i diritti riservati. Salvo espresso accordo scritto, nessuna licenza viene concessa in relazione ad alcun copyright, progetto industriale, marchio commerciale, brevetto o altri diritti sulla proprietà intellettuale di Avigilon Corporation o dei suoi concessionari.

AVIGILON è un marchio commerciale registrato e/o non registrato di Avigilon Corporation in Canada e in altre giurisdizioni in tutto il mondo. Altri nomi di prodotti ivi menzionati possono essere marchi commerciali registrati e/o non registrati di proprietà dei rispettivi proprietari. Nel presente documento i simboli <sup>™</sup> e <sup>®</sup> non vengono impiegati in associazione con ciascun marchio commerciale.

Il presente manuale è stato compilato e pubblicato includendo le descrizioni e le specifiche degli ultimissimi prodotti. Il contenuto di questo manuale e le specifiche di questo prodotto sono soggetti a modifiche senza preavviso. Avigilon si riserva il diritto di effettuare modifiche senza preavviso relative a specifiche e materiali ivi contenuti e non sarà responsabile di alcun danno (inclusi quelli derivanti) causato dall'affidamento sul materiale presentato, inclusi (ma senza limitazione) gli errori tipografici e altri tipi di errori relativi alla pubblicazione.

Avigilon Corporation  
<http://www.avigilon.com>

Revisione: 2014-09-23

PDF-VMA-AS1-A\_IT

# Indice

Introduzione .....	1
Configurazione di Windows .....	2
Attivazione della licenza per il sistema Avigilon™ Control Center .....	4
Attivazione via internet .....	4
Attivazione manuale .....	4
Aggiunta di licenze .....	5
Configurazione della rete .....	6
Configurazione di una rete senza DHCP .....	6
Configurazione di una rete DHCP esterna .....	7
Configurazione di una rete DHCP interna .....	8
Configurazione di Avigilon Control Center .....	13
Avvio e arresto di Control Center Client .....	13
Avvio del software Client .....	13
Arresto del software Client .....	13
Accesso e disconnessione da un sito .....	14
Accesso .....	14
Disconnessione .....	14
Modifica della password amministratore .....	14
Collegamento delle telecamere al sistema Control Center .....	15
Impostazione del programma di registrazione .....	15
Configurazione del Data Aging .....	16
Aggiunta utenti .....	17
Impostazioni avanzate .....	18
Indicatori LED .....	20
Riavvio del sistema operativo .....	21
Sostituzione di un disco rigido .....	22
Garanzia limitata e Assistenza tecnica .....	25



# Introduzione

Il Avigilon™ HD Video Appliance è la soluzione all-in-one di registrazione video in rete. Il dispositivo video include:

- Uno switch di rete per collegare e alimentare le telecamere IP.
- Server e archiviazione incorporate per eseguire Avigilon™ Control Center Server e conservare i contenuti video registrati.
- Porte video per visualizzare video live e consentire agli utenti di utilizzare il software Avigilon™ Control Center Client direttamente nel dispositivo.

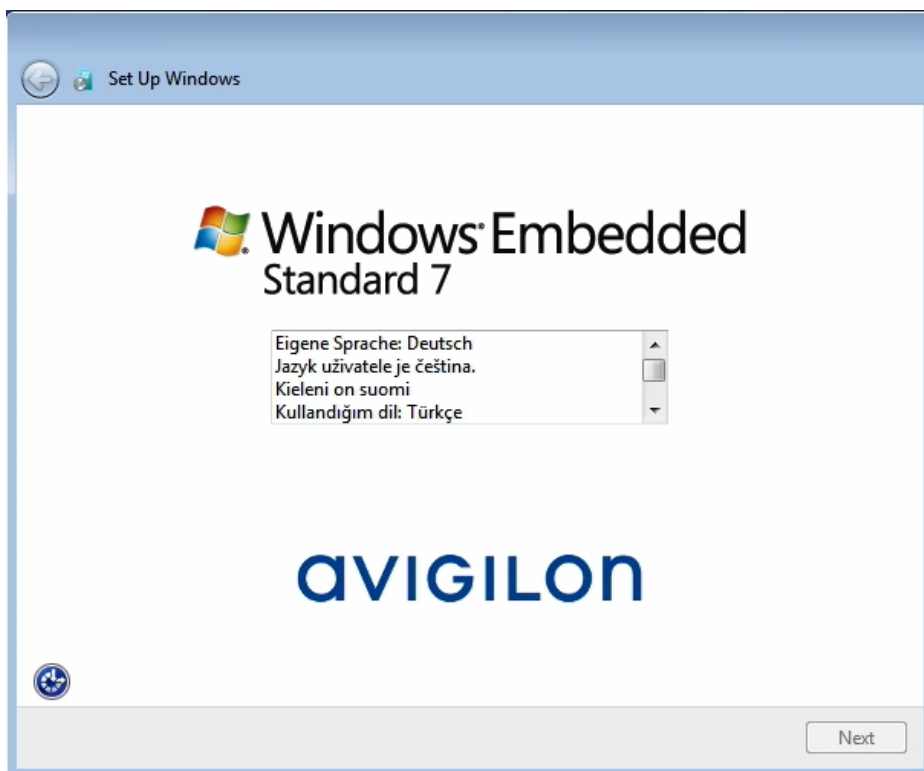
In questa guida viene descritta la procedura per configurare il sistema dopo l'accensione e il collegamento del dispositivo alla tastiera, al mouse e al monitor. Si consiglia di non collegare le telecamere al dispositivo finché non è stata completata la corretta configurazione di rete.

# Configurazione di Windows

Avviando il HD Video Appliance per la prima volta, è necessario configurare il sistema operativo Windows installato sul dispositivo.

1. Nella prima schermata, scorrere con cura l'elenco delle lingue e selezionare quella preferita.

**NOTA:** Questa scelta non potrà essere modificata dopo che Windows avrà applicato le impostazioni al termine di questa procedura.



**Figura 1:** La schermata di selezione della lingua durante la configurazione iniziale di Windows.

2. Fare clic su **Avanti**.
3. Selezionare le impostazioni locali desiderate, quindi fare clic su **Avanti**.
4. Inserire un nome utente per accedere al dispositivo. È possibile utilizzare anche un nome computer univoco o utilizzare il valore predefinito. Una volta terminato, fare clic su **Avanti**.
5. Impostare una password per il nome utente inserito nella precedente schermata. Una volta terminato, fare clic su **Avanti**.
6. Alla pagina successiva viene visualizzato il Contratto di Licenza con l'utente finale per il sistema operativo Windows. Leggere i termini quindi selezionare la casella di controllo **Accetto le condizioni di licenza** e fare clic su **Avanti**.
7. Selezionare la data e l'ora corrette per il sistema, quindi fare clic su **Avanti**.
8. Selezionare la modalità di rete per il dispositivo. L'opzione consigliata è **Rete ufficio**.

Windows applica quindi tutte le impostazioni selezionate e riavvia il dispositivo. Dopo il riavvio del dispositivo, è necessario riavviare il sistema Avigilon™ Control Center.

# Attivazione della licenza per il sistema Avigilon™ Control Center

Prima di configurare le telecamere e monitorare video live o registrati, è necessario attivare la licenza Avigilon Control Center. La licenza viene fornita con il dispositivo.

Dopo il riavvio del dispositivo, la prima schermata visualizzata è quella dell'attivazione guidata della licenza Avigilon Control Center.

È possibile che altri elementi del sistema Avigilon Control Center si avviino durante il completamento di questa procedura, ma nessuna funzionalità sarà utilizzabile se prima non verrà completamente attivata la licenza.

1. Fare clic su **Attivazione licenza**.
2. Nella schermata visualizzata, selezionare una delle seguenti opzioni:
  - **Attivazione via internet** - Se il dispositivo dispone di connessione Internet, selezionare questa opzione per attivare rapidamente la licenza per il software Avigilon Control Center.
  - **Attivazione manuale** - Se il dispositivo non è collegato a Internet o se si intende mantenere il sistema all'interno di un'intranet privato, selezionare questa opzione.

## Attivazione via internet

1. Nella pagina Immettere la Product Key, inserire la propria chiave di licenza. Un segno verde di spunta comparirà accanto alla propria chiave di licenza, se corretta.
2. Fare clic su **Avanti**.
3. Nella pagina Registrazione prodotto, inserire le proprie informazioni di contatto per ricevere gli aggiornamenti prodotto. Quindi fare clic su **Avanti**.
4. L'Admin Tool si collega al server licenze Avigilon e attiva le licenze.

Quando viene visualizzato il messaggio *Attivazione riuscita*, fare clic su **Finitura**.

## Attivazione manuale

1. Fare clic su **Passaggio 1: Genera file di attivazione**.
2. Nella pagina Enter Product Key, inserire la propria chiave di licenza.  
Un segno verde di spunta comparirà accanto alla propria chiave di licenza, se corretta.
3. Fare clic su **Avanti**.
4. Nella pagina Select Activation File, confermare dove si vuole salvare il file di attivazione. Fare clic su [...] per selezionare un percorso diverso per il file.

È possibile rinominare il file di attivazione, senza tuttavia modificarne l'estensione .key.

5. Fare clic su **Avanti**.

Alla pagina successiva viene visualizzato il messaggio File di attivazione salvato.

6. Trovare il file di attivazione salvato e copiarlo in un computer con accesso ad internet.
7. Aprire il browser e andare alla pagina <http://activate.avigilon.com>.
8. Alla pagina web Avigilon di attivazione licenza (Avigilon License Activation) fare clic su **Sfoglia** per localizzare il file di attivazione, quindi su **Carica**.
9. Il file di licenza attivato dovrebbe scaricarsi automaticamente. In caso contrario, consentire il download quando viene richiesto.
10. Completare la sezione di registrazione per ricevere gli aggiornamenti prodotto da Avigilon, quindi fare clic su **Registra**.
11. Localizzare il file di licenza scaricato e copiarlo nel dispositivo.
12. Se nella procedura guidata è ancora visualizzato il messaggio sul salvataggio del file di attivazione Aggiungi licenza, fare clic su **Avanti**. Diversamente omettere questo passaggio.
13. Fare clic su **Passaggio 2: Aggiungi file di licenza**.
14. Nella pagina Importa file di licenza, fare clic su [...] per individuare il file di licenza, quindi fare clic su **Avanti**.
15. Quando viene visualizzato il messaggio *Attivazione riuscita*, fare clic su **Finitura**.

## Aggiunta di licenze

Se si desidera aggiornare la licenza esistente per passare a un'edizione diversa, è necessario eseguire di nuovo la procedura di attivazione della licenza. Tuttavia, è necessario accedere alla procedura guidata Aggiungi licenza attraverso l'Admin Tool di Avigilon Control Center Server.

1. Per aprire l'Admin Tool, è necessario eseguire una delle seguenti operazioni:
  - Selezionare **Tutti i programmi o Tutte le app > Avigilon > Avigilon Control Center Server > Avigilon Control Center Server Admin Tool**.
  - Nel desktop del dispositivo, fare doppio clic su .
2. Nella finestra Admin Tool, selezionare la scheda **Impostazioni** e fare clic su **Attivazione licenza**.
3. Fare clic su **Aggiungi licenza**.
4. Completare la procedura [Attivazione via internet](#) o la procedura [Attivazione manuale](#) per aggiungere una licenza al sistema corrente.



# Configurazione della rete

È possibile configurare lo switch di rete in modo diverso a seconda dell'utilizzo previsto per il HD Video Appliance.

Le tre configurazioni di rete più comuni sono:

1. Nessun server DHCP: il HD Video Appliance e le telecamere collegate funzionano come sistema autonomo senza server DHCP.

Questa configurazione risulta più diffusa tra le piccole aziende che potrebbero non disporre di un'infrastruttura di rete e preferiscono utilizzare il HD Video Appliance come sistema di videosorveglianza a circuito chiuso tradizionale.

2. Server DHCP esterno: il HD Video Appliance e le telecamere collegate funzionano con un server DHCP esistente della rete.

Questa configurazione risulta più diffusa tra i piccoli uffici che dispongono già di un'infrastruttura di rete che sarà utilizzata con il dispositivo, ad esempio un router che consente ai computer dell'ufficio di accedere a Internet.

3. Server DHCP interno: il HD Video Appliance opera come server DHCP locale per le telecamere connesse e ogni altro elemento collegato al dispositivo.

**NOTA:** Il HD Video Appliance è stato costruito per connettere e alimentare le telecamere IP, non per svolgere funzioni generiche di rete informatica. Tuttavia, se desiderato, è possibile configurare il dispositivo in questo modo.

Questa configurazione risulta più diffusa tra le piccole aziende che per collegare tra loro tutti i dispositivi di rete preferiscono utilizzare lo switch dell'appliance invece di un router. Altri dispositivi di rete includono i telefoni VoIP (Voice over IP) o le unità di rete esterne.

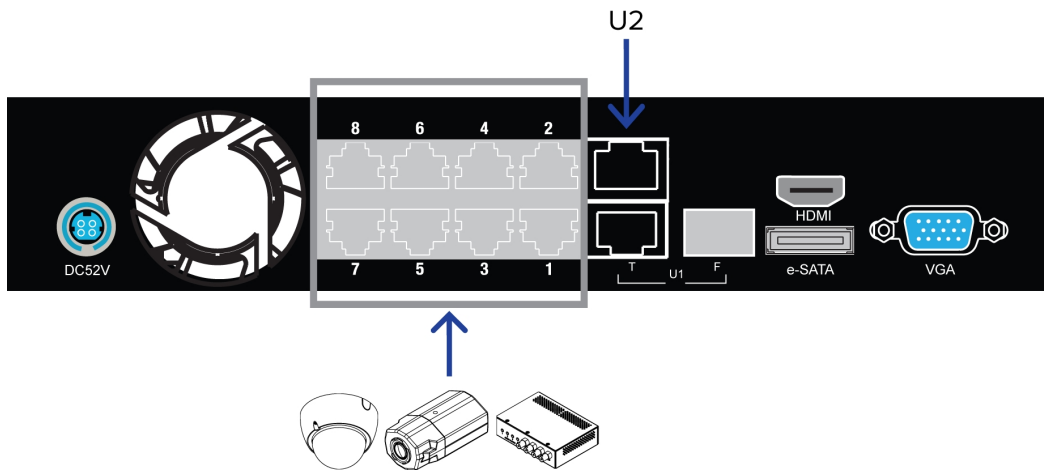
Completare la procedura di configurazione della rete preferita:

---

<i>Configurazione di una rete senza DHCP</i>	6
<i>Configurazione di una rete DHCP esterna</i>	7
<i>Configurazione di una rete DHCP interna</i>	8

## Configurazione di una rete senza DHCP

Se si intendono collegare le telecamere direttamente al HD Video Appliance per creare un sistema autonomo, è sufficiente collegare direttamente le telecamere alle porte numerate.



**Figura 2:** Esempio di connessioni di rete senza DHCP su un HD Video Appliance a 8 porte

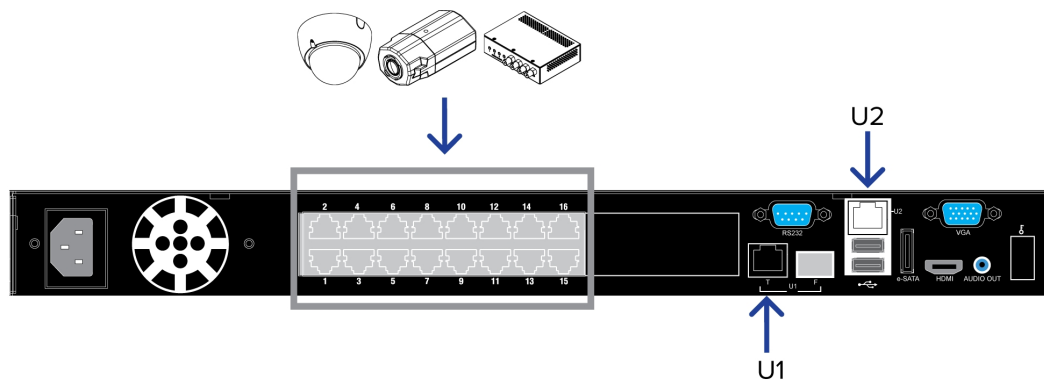
Se non è disponibile alcun server DHCP, le telecamere Avigilon sono in grado di autoassegnarsi gli indirizzi IP tramite rete a configurazione automatica (Zeroconf). Mediante il subnet 169.254.1.0/16, il software Avigilon Control Center dovrebbe rilevare automaticamente tutte le telecamere collegate.

Se si desidera accedere a Internet utilizzando il HD Video Appliance, è possibile aggiungere una connessione Internet alla porta **U2**. La porta U2 è separata dalle porte numerate delle telecamere, pertanto non interferisce con le registrazioni video.

Una volta collegate le telecamere alle porte numerate, è possibile configurare il sistema Avigilon Control Center. Vedere *Configurazione di Avigilon Control Center* a pagina 13.

## Configurazione di una rete DHCP esterna

Se si dispone già di un router o di uno switch per la connessione degli altri dispositivi di rete, è possibile collegare direttamente il HD Video Appliance al router consentendo l'assegnazione di indirizzi alle telecamere mediante il servizio DHCP integrato.



**Figura 3:** Esempio di connessioni di rete DHCP esterne su un HD Video Appliance a 16 porte

1. Collegare il router o lo switch alla porta **U1** del dispositivo mediante un cavo di rete.
2. Connettere le telecamere Avigilon alle porte numerate.

3. Se si desidera accedere a Internet utilizzando il HD Video Appliance, è possibile aggiungere una connessione Internet alla porta **U2**. La porta U2 è separata dalle porte numerate delle telecamere, pertanto non interferisce con le registrazioni video.

Una volta completate le connessioni di rete delle telecamere, è possibile configurare il sistema Avigilon Control Center. Vedere *Configurazione di Avigilon Control Center* a pagina 13.

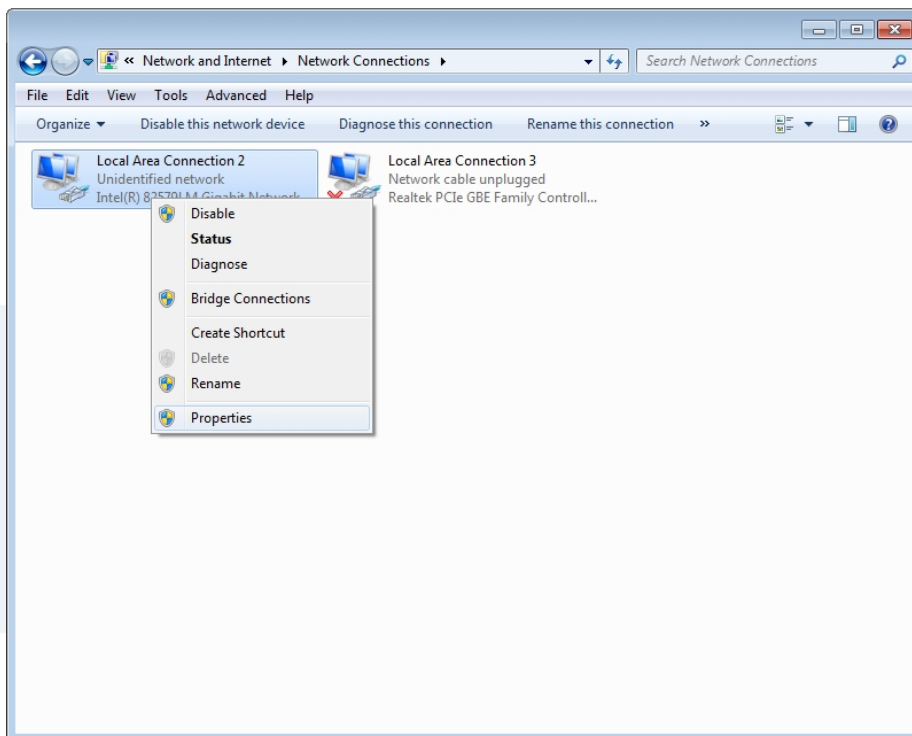
## Configurazione di una rete DHCP interna

Se si intendono collegare altri dispositivi di rete al HD Video Appliance, potrebbe essere necessario configurare il dispositivo come server DHCP. Prima di funzionare, alcuni dispositivi di rete richiedono l'invio di un indirizzo IP a un server DHCP.

**NOTA:** Una volta configurato il server DHCP interno, non collegare alcun server DHCP esterno al dispositivo. In caso contrario potrebbero verificarsi conflitti di indirizzi con problemi di connessione.

**Suggerimento:** Se ci si limita a connettere le telecamere Avigilon al dispositivo, non è necessario configurare alcun server DHCP. Per maggiori informazioni, vedere *Configurazione di una rete senza DHCP* a pagina 6.

1. Nel dispositivo, accedere alla finestra delle connessioni di rete Windows.
  - Selezionare **Start > Pannello di controllo > Centro connessioni di rete e condivisione > Modifica impostazioni scheda**.
  - Nel menu Start, cercare `ncpa.cpl`.
2. Nella finestra Connessioni di rete, fare clic con il pulsante destro del mouse su Connessione alla rete locale (LAN) per l'interfaccia di rete Intel Gigabit, quindi selezionare **Proprietà**.

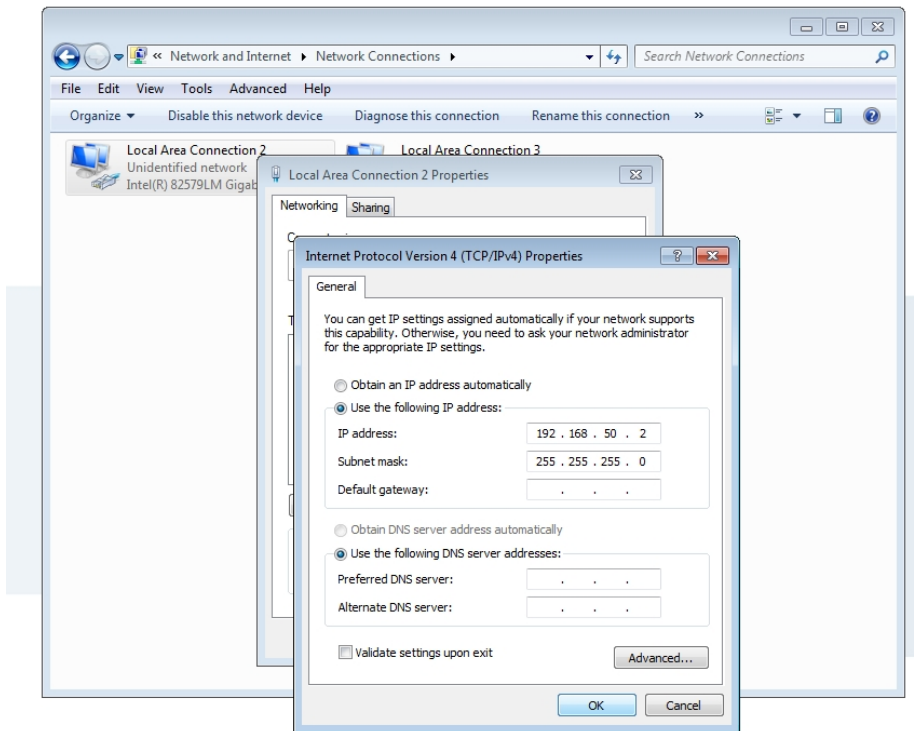


**Figura 4:** La finestra di dialogo delle connessioni di rete

3. Nella finestra di dialogo visualizzata, fare doppio clic su **Protocollo Internet Versione 4(TCP/IPv4)**.
4. Assegnare al dispositivo un indirizzo IP statico per consentire la connessione con lo switch.

Per impostazione predefinita, il dispositivo non è connesso allo switch. Il dispositivo deve essere connesso allo switch prima di poter configurare il sistema come server DHCP.

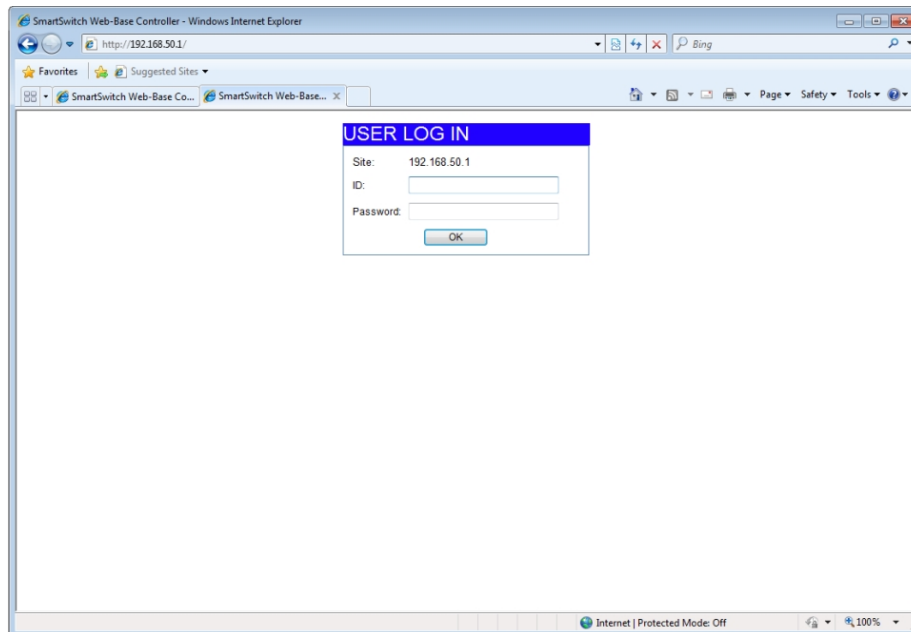
L'indirizzo IP predefinito dello switch è 192.168.50.1. *Non* assegnare questo indirizzo al dispositivo. È possibile utilizzare l'indirizzo 192.168.50.2 o un indirizzo superiore. Si consiglia di modificare unicamente l'ultima cifra.



**Figura 5:** La finestra di dialogo delle proprietà del protocollo IP

- a. Nel campo **Utilizzare il seguente indirizzo IP**, inserire 192 . 168 . 50 . 2 o l'indirizzo IP desiderato.
- b. Nel campo **Subnet mask**, inserire 255 . 255 . 255 . 0 se il valore non viene immesso automaticamente.
- c. Fare clic su **OK** per salvare le modifiche.

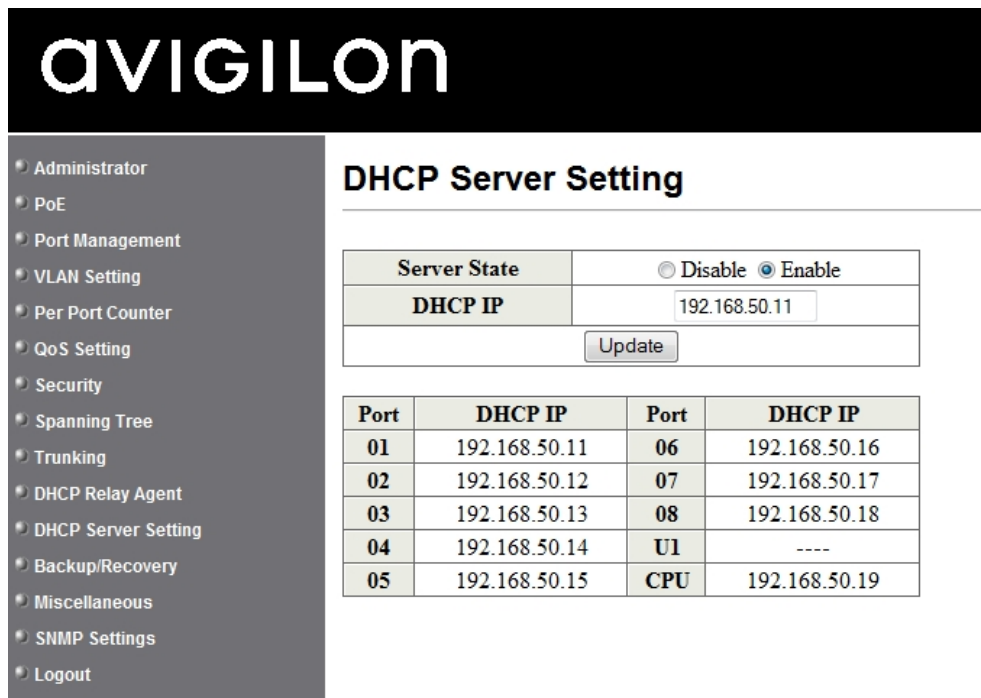
5. Aprire la console di gestione degli switch.
  - a. In un browser Web, inserire 192.168.50.1 nella barra degli indirizzi.



**Figura 6:** La schermata di accesso alla console di gestione degli switch

- b. Quando viene visualizzata la schermata di accesso, inserire l'ID e la password predefiniti:
    - **ID:** admin
    - **Password:** system
  - c. Fare clic su **OK**.
6. Una volta eseguito l'accesso, fare clic su **Impostazioni server DHCP** nel pannello del menu di sinistra.

- Nell'area di impostazione dello stato del server, selezionare **Attiva**, quindi fare clic su **Aggiorna**.



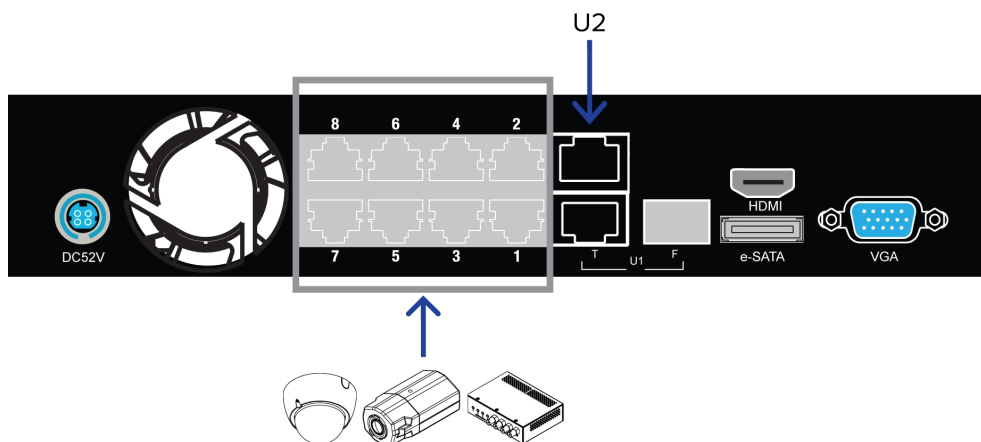
**Figura 7:** La pagina delle impostazioni server DHCP

Il dispositivo è a questo punto configurato per operare come server DHCP.

Aggiungendo telecamere e dispositivi di rete, accanto a ciascuna porta collegata viene riportato l'indirizzo IP di ciascun elemento.

- Collegare le telecamere Avigilon e gli altri dispositivi di rete alle porte numerate.

Il dispositivo assegna automaticamente un indirizzo IP a ciascun dispositivo collegato.



**Figura 8:** Esempio di connessioni via cavo con HD Video Appliance a 8 porte.

- Se si desidera accedere a Internet utilizzando il HD Video Appliance, è possibile aggiungere una connessione Internet alla porta **U2**. La porta **U2** è separata dalle porte numerate delle telecamere, pertanto non interferisce con le registrazioni video.

Una volta completate le connessioni di rete delle telecamere, è possibile configurare il sistema Avigilon Control Center. Vedere *Configurazione di Avigilon Control Center* a pagina 13.



# Configurazione di Avigilon Control Center

Una volta completata la configurazione e applicata la licenza al HD Video Appliance, si consiglia di completare i seguenti passaggi per configurare il sistema Avigilon Control Center.

Per maggiori informazioni sulle procedure illustrate di seguito, vedere i file della guida forniti con il software Avigilon Control Center Client.

---

<i>Avvio e arresto di Control Center Client</i>	13
<i>Accesso e disconnessione da un sito</i>	14
<i>Modifica della password amministratore</i>	14
<i>Collegamento delle telecamere al sistema Control Center</i>	15
<i>Impostazione del programma di registrazione</i>	15
<i>Configurazione del Data Aging</i>	16
<i>Aggiunta utenti</i>	17
<i>Impostazioni avanzate</i>	18

## Avvio e arresto di Control Center Client


Il software Avigilon Control Center Client è l'applicazione normalmente utilizzata tutti i giorni. L'applicazione consente inoltre di configurare la maggior parte delle impostazioni di sistema Avigilon Control Center.

### Avvio del software Client


Eeguire una delle operazioni seguenti:

- Nel menu Start, selezionare **Tutti i programmi** o **Tutte le app** > **Avigilon** > **Control Center Client**.



- Fare doppio clic sul collegamento  sul desktop.
- Da Avigilon Control Center Admin Tool, fare clic su **Avvia Control Center Client**. Per ulteriori informazioni, vedere il Manuale utente di *Avigilon Control Center Server*.

### Arresto del software Client

1. Nell'angolo superiore destro del Client, selezionare  > **Esci**.
2. Nella finestra di dialogo di conferma visualizzata, fare clic su **Sì**.



## Accesso e disconnessione da un sito


Dopo l'avvio del software Client viene immediatamente richiesto l'accesso a un sito. Per impostazione predefinita, l'appliance viene aggiunta automaticamente al sistema come server all'interno di un sito omonimo.

Il nome utente predefinito è *administrator* e non è dotato di password.

### Accesso


Se nel sistema sono presenti più dispositivi, è possibile scegliere un sito diverso nell'elenco a discesa **Accesso a:**. In alternativa, è possibile selezionare l'opzione predefinita Tutti i siti.

Per l'apertura manuale della finestra di dialogo Accedi, è possibile procedere come segue:

- Nell'angolo superiore destro del Client, selezionare  > **Connessione...** per accedere a tutti i siti disponibili.
- Nell'Esploratore sistema, fare clic su un sito con il pulsante destro del mouse e selezionare **Connessione...** per accedere al sito selezionato.


### Disconnessione


È possibile disconnettersi da uno o da tutti i siti in qualsiasi momento.



Per...	Eeguire questa operazione...
Disconnettersi da un sito	1. Nell'Esploratore sistema, fare clic con il pulsante destro del mouse sul sito e selezionare <b>Disconnessione</b> .
Disconnettersi da tutti i siti	1. Nell'angolo superiore destro del Client, selezionare  > <b>Disconnessione</b> . 2. Nella finestra di dialogo di conferma, fare clic su <b>Sì</b> .

## Modifica della password amministratore

Dopo il primo accesso con il nome utente e la password predefiniti (*administrator* e nessuna password), si consiglia di modificare la password amministratore predefinita.

1. Nella parte superiore della finestra dell'applicazione, fare clic su  per aprire il menu Nuovo incarico.

Quando compare il menu, fare clic su .


2. Nella scheda Impostazione, fare clic su .
3. Nella finestra di dialogo visualizzata, selezionare il nome utente administrator e fare clic su .
4. Fare clic su **Cambia password...**
5. Nella finestra di dialogo visualizzata, inserire una nuova password, quindi confermarla.
6. Fare clic su **OK**.

**Suggerimento:** Se la password amministratore predefinita viene dimenticata, è molto difficile reimpostarla. Per evitare un simile problema, si consiglia vivamente di creare almeno un altro utente di livello amministratore come backup.

## Collegamento delle telecamere al sistema Control Center

Quando tutte le telecamere del sistema sono state fisicamente collegate al HD Video Appliance, è necessario connettere le telecamere al sistema Control Center per consentire la registrazione e l'indicizzazione dei video per la ricerca.

1. Nella parte superiore della finestra dell'applicazione Client, fare clic su  per aprire il menu Nuovo

incarico. Quando compare il menu, fare clic su .

2. Nella scheda Impostazione, fare clic su .

3. Trascinare una telecamera dall'elenco Telecamere rilevate al server dell'elenco Telecamere collegate.

Tutte le telecamere collegate al HD Video Appliance vengono rilevate automaticamente e dovrebbero essere visualizzate nell'elenco Telecamere rilevate.

4. Nella finestra di dialogo Collega telecamera visualizzata di seguito, fare clic su **OK**.
5. Se la telecamera è protetta da password, viene visualizzata la finestra di dialogo Autenticazione telecamera. Inserire il nome utente e la password della telecamera, quindi fare clic su **OK**.


Il nome utente e la password predefiniti per le telecamere Avigilon H.264 HD sono *admin* e *admin*.



## Impostazione del programma di registrazione

Quando tutte le telecamere sono state collegate, è possibile impostare l'orario di registrazione video di ciascuna telecamera.

Per impostazione predefinita, tutte le telecamere sono impostate per registrare quando il sistema rileva un evento. È possibile omettere questa procedura se si desiderano mantenere le impostazioni predefinite.

1. Nella parte superiore della finestra dell'applicazione Client, fare clic su  per aprire il menu Nuovo

incarico. Quando compare il menu, fare clic su .

2. Nella scheda Impostazione, selezionare il server del dispositivo () quindi fare clic su .

3. Nella casella di dialogo Programma di registrazione, fare clic su **Aggiungi modello** sotto al pannello Modelli.

4. Inserire un nome per il **Nuovo modello**.

5. Fare clic sul pulsante **Imposta area**, quindi fare clic o trascinare il cursore sull'indicatore cronologico **Modalità registrazione**: per impostare i tipi di evento che le telecamere registreranno durante la giornata. I singoli rettangoli dell'indicatore cronologico Modalità registrazione: appaiono colorati se sono stati selezionati.
6. Per disattivare la registrazione in alcune parti del modello, fare clic sul pulsante **Cancella area**, quindi fare clic o trascinare il cursore sull'indicatore cronologico per rimuovere le aree di registrazione impostate.
7. Se le telecamere *non* registrano in modalità Continua per l'intera giornata, è possibile impostarle in modo che registrino immagini di riferimento fra gli eventi del programma di registrazione.
  - Selezionare la casella di controllo **Registra un'immagine di riferimento ogni**; quindi impostare l'intervallo fra ciascuna immagine di riferimento.
8. Applicazione del nuovo modello alle telecamere:
  - a. Selezionare il modello dal pannello Modelli.
  - b. Nell'area Settimana predefinita, per ciascuna telecamera fare clic sui giorni della settimana nei quali vale il modello in questione.
9. Ripetere la procedura per aggiungere i diversi programmi di registrazione richiesti.
10. Fare clic su **OK** per salvare le impostazioni.

## Configurazione del Data Aging






Il Data Aging definisce la durata di conservazione di un video nel HD Video Appliance e la variazione della qualità del video con il passare del tempo. Nel sistema Control Center, la frequenza immagine registrata viene gradualmente ridotta per allungare i tempi di disponibilità del video registrato e creare spazio per nuove registrazioni. La quantità di Data Aging disponibile dipende dalla telecamera collegata al sistema:

- Per telecamere con compressione JPEG2000 o JPEG, Data Aging la funzione è disponibile su tre frequenze:
  - **Frequenza immagine intera e Risoluzione piena** mantiene le registrazioni alla loro qualità originale.
  - **Frequenza metà immagine** elimina metà dei dati registrati per fare posto alle nuove registrazioni.
  - **Frequenza quarto di immagine** mantiene 1/4 delle registrazioni originali per consentire la visualizzazione dei video meno recenti.
- Per telecamere H.264 che supportano Data Aging, Data Aging la funzione è disponibile su due frequenze:
  - **Frequenza immagine intera e Risoluzione piena** mantiene il video originale ad alta qualità e lo stream secondario del video a bassa risoluzione.
  - **Risoluzione bassa** mantiene solo lo stream secondario del video a bassa risoluzione.

**NOTA:** Data Aging è disponibile solo se lo stream secondario è attivato.
- Per telecamere H.264 che *non* supportano Data Aging, viene mantenuto solo il video **Frequenza immagine intera e Risoluzione piena**.

Per impostazione predefinita, il tempo di conservazione dei video registrati presenti nel sistema si basa sullo spazio di archiviazione disponibile. Per disporre di video di ottima qualità quando necessario, è possibile regolare la durata di conservazione dei video con frequenza immagine intera.

**NOTA:** L'elenco Tempo Reg. rappresenta solo una stima.




1. Nella parte superiore della finestra dell'applicazione Client, fare clic su  per aprire il menu Nuovo incarico. Quando compare il menu, fare clic su  .
2. Nella scheda Impostazione, selezionare il server del dispositivo () quindi fare clic su  .
3. Nella colonna Data Aging, spostare i cursori di scorrimento in modo da regolare la quantità di tempo del video archiviato per ciascuna frequenza immagine.
  - Per modificare le impostazione del Data Aging per tutte le telecamere collegate, spostare il cursore di scorrimento per una sola delle telecamere collegate e tutte le altre verranno aggiornate.
  - Per modificare l'impostazione di Data Aging per una sola telecamera, interrompere il collegamento alle altre telecamere facendo clic sull'icona  a sinistra del nome della telecamera, quindi eseguire le modifiche.
4. Nella **Tempo Reg.Max**, inserire manualmente un tempo di registrazione massimo o selezionare una delle opzioni nell'elenco a discesa per ciascuna telecamera.

**NOTA:** Se il tempo stimato nella colonna Tempo Reg. è più breve di quello impostato nella colonna Tempo Reg.Max, il tempo di registrazione effettivo della telecamera sarà più breve rispetto alla Tempo Reg.Max .
5. Fare clic su **OK** per salvare le impostazioni.

## Aggiunta utenti

Se il sistema è destinato ad essere utilizzato da altri utenti, è consigliabile aggiungerli come utenti separati piuttosto che consentirne l'accesso mediante l'account amministratore predefinito.

Si consiglia vivamente di aggiungere almeno un altro utente al gruppo Amministratori. In caso di password dimenticata, sarà possibile utilizzare il secondo utente amministratore per ripristinare la password. Se non si dispone di un secondo utente amministratore, potrebbe essere necessario reimpostare completamente il sistema.

1. Nella parte superiore della finestra dell'applicazione, fare clic su  per aprire il menu Nuovo incarico. Quando compare il menu, fare clic su  .
2. Nella scheda Impostazione, fare clic su  .
3. Selezionare la scheda Gruppi.

Prima di aggiungere utenti singoli è necessario aggiungere gruppi di autorizzazione per definire gli utenti con facoltà di accesso. Per impostazione predefinita, il sistema include i seguenti gruppi:

- **Amministratori** dispone di accesso a tutti gli elementi del sistema.
- **Utenti esperti** dispone di accesso alla maggior parte delle funzioni del sistema, eccetto la funzione di importazione ed esportazione delle impostazioni.
- **Utenti limitati** dispone di accesso unicamente ai video live e ha la possibilità di controllare le uscite audio e digitali.
- **Utenti standard** dispone di accesso ai video live e registrati, ma non ha la possibilità di modificare la configurazione.

È possibile modificare i gruppi Utenti esperti, Utenti limitati e Utenti standard in base alle proprie esigenze oppure aggiungere un nuovo gruppo.

- Nella scheda Gruppi, fare clic su **Aggiungi Gruppo...** o su **Modifica gruppo...**
- Quando viene visualizzata la finestra di dialogo Modifica gruppo, selezionare le caselle di controllo a lato di tutte le autorizzazioni che si desiderano concedere agli utenti e deselezionare le caselle di controllo per le autorizzazioni che si desiderano negare.
- Fare clic su **OK** per salvare il gruppo.

Una volta aggiunti tutti i gruppi richiesti, è possibile aggiungere utenti al sistema.

- Selezionare la scheda Utenti, quindi fare clic su **+**.
- Nella finestra di dialogo visualizzata, inserire i dettagli utente.
- Nell'area Password, fornire una password temporanea all'utente, quindi selezionare la casella di controllo **Modifica password prossimo accesso**.
- Selezionare la scheda Membro di, quindi selezionare la casella di controllo a lato del gruppo a cui si desidera assegnare l'utente.

Un utente può far parte di più gruppi. Ciascun gruppo può contenere un numero qualsiasi di utenti.

- Fare clic su **OK** per salvare il nuovo utente.
- Ripetere la procedura fino ad aggiungere tutti gli utenti desiderati.

## Impostazioni avanzate

Una volta configurate tutte le impostazioni avanzate desiderate nel software Control Center Client, è possibile avviare il sistema.




Di seguito vengono elencate alcune impostazioni avanzate utilizzabili per un'ulteriore personalizzazione del sistema. Per maggiori informazioni sulla configurazione di ciascuna impostazione, vedere i file della guida dell'applicazione.

- Regolazione delle impostazioni della telecamera
  - Se il video si presenta leggermente sfocato o poco chiaro, è possibile regolare le impostazioni Immagine e Monitor della telecamera.
  - Se si desidera modificare la frequenza immagine di registrazione della telecamera, è possibile regolare le impostazioni Compressione e frequenza immagine della telecamera.
  - Per ridurre il rilevamento movimenti ambiente di una telecamera specifica, è possibile regolare le impostazioni Rilevamento movimenti.

- Per preservare la privacy di aree specifiche, è possibile impostare Aree di mascheramento nel campo visivo della telecamera per evitare la registrazione di spazi privati.
- Aggiunta di un joystick
  - Se si desiderano controllare le telecamere PTZ con un joystick USB standard, è possibile installarne e configurarne uno attraverso la finestra di dialogo Impostazioni cliente....
  - Se si preferisce utilizzare l'Avigilon Professional Joystick Keyboard con il software Control Center Client, è possibile installare e configurare la tastiera joystick attraverso la finestra di dialogo Impostazioni cliente....
- Notifiche e-mail
  - È possibile configurare un server e-mail SMTP per l'invio di messaggi quando si verificano eventi di sistema.
  - Se si dispone di un sistema Standard Edition, è possibile configurare regole di notifica dettagliate per eventi specifici.
- Configurazione di Gateway
  - Il software Avigilon Control Center Gateway consente di accedere ai video in remoto mediante browser Web o dispositivi mobili. Se il software Gateway non è configurato, è possibile accedere ai video solo attraverso la rete locale.
  - Installare l'app Avigilon Control Center Mobile sul proprio dispositivo mobile per monitorare ovunque video live e registrati.

# Indicatori LED

Di seguito vengono elencati i LED presenti sulla parte anteriore di ciascun HD Video Appliance e il rispettivo significato.



-  **Stato Appliance:** se il LED è acceso, il dispositivo è alimentato e in funzione.
- Da **1 a 8/16/24:** indicano lo stato di connessione di ciascuna telecamera collegata al dispositivo.
  - Arancione: il LED è arancione se la telecamera utilizza unicamente lo switch di una connessione di rete.
  - Verde: il LED è verde se la telecamera utilizza lo switch per l'alimentazione PoE e come connessione di rete.
-  **Stato PoE:** il LED inizia a lampeggiare quando l'uscita PoE del dispositivo si avvicina alla capacità massima.
-  **Stato disco rigido:** il LED lampeggia se i dischi rigidi sono in uso. Se il LED è spento, i dischi rigidi non sono stati rilevati.
- **U1/U2 Stato di rete:** la velocità della connessione di rete alle porte U1 o U2.
  - Arancione: se il LED è arancione, la velocità di rete è di 1000 Mbps.
  - Verde: se il LED è verde, la velocità di rete è di Mbps 1/100 Mbps.

# Riavvio del sistema operativo

Se il sistema operativo si blocca o se viene segnalato un errore irreversibile del sistema, è possibile riavviare il sistema utilizzando microinterruttore di riavvio sulla parte anteriore del dispositivo.

**NOTA:** Quando si utilizza microinterruttore di riavvio, il dispositivo deve essere acceso.

Il reset del sistema operativo non influenza lo switch o le camere collegate.


- Nel modello a 8 porte, microinterruttore di riavvio si trova sulla parte anteriore del dispositivo e corrisponde al piccolo foro non contrassegnato posto tra le porte USB e i LED di stato.
- Nei modelli a 16 e 24 porte, microinterruttore di riavvio si trova sulla parte anteriore del dispositivo e corrisponde al piccolo foro non contrassegnato, posto tra i LED di stato  e .

Una volta localizzato microinterruttore di riavvio sul dispositivo, completare i seguenti passaggi:

1. Utilizzando una graffetta aperta o uno strumento simile, tenere premuto delicatamente il microinterruttore di riavvio.



**ATTENZIONE** - Non applicare una forza eccessiva. Una spinta eccessiva con lo strumento utilizzato danneggia il dispositivo.

2. Non rilasciare il microinterruttore di riavvio fino a quando il monitor collegato al dispositivo non si spegne o fino a quando il LED  **Stato disco rigido** non cessa di lampeggiare.

Una volta rilasciato il microinterruttore di riavvio, il sistema operativo dovrebbe avviarsi in automatico.



# Sostituzione di un disco rigido

**NOTA:** Solo modelli a 16 e 24 porte. Questa procedura deve essere seguita per sostituire le unità di archiviazione. In caso di guasto operativo o di altri problemi con un'unità per il modello a 8 porte, contattare immediatamente l'Assistenza tecnica Avigilon.

Se il software Avigilon Control Center diventa eccessivamente lento o mostra una tendenza a bloccarsi con facilità, il disco rigido potrebbe essere danneggiato. Un altro possibile indicatore è l'insorgere improvviso di un rumore che non si arresta.

Per individuare il disco rigido con il problema, aprire l'applicazione JMicron RAID Manager.

1. Nel menu Start di Windows, selezionare **Tutti i programmi > JMicron HW RAID Manager > JMicron HW Raid Manager**. L'avvio dell'applicazione JMicron potrebbe essere lento.
2. Nella scheda Basic Mode (Modalità di base), selezionare **RAID and Disk Information (RAID e informazioni sul disco)**, se non viene visualizzata in automatico.

Il disco rigido deve essere sostituito se:

- Lo stato RAID è *Degraded (Deteriorato)*.
- Il disco guasto è evidenziato in rosso.

In JMicron HW RAID Manager, i dischi rigidi sono elencati come dischi da 1 a 4. Guardando la parte anteriore del dispositivo, il disco 1 è il disco rigido sull'estrema sinistra, mentre i dischi da 2 a 4 sono quelli installati a seguire, da sinistra a destra.

Se il guasto ha interessato più di un disco rigido, spegnere immediatamente il sistema e contattare l'Assistenza Tecnica Avigilon per istruzioni sulla possibilità di un ripristino.

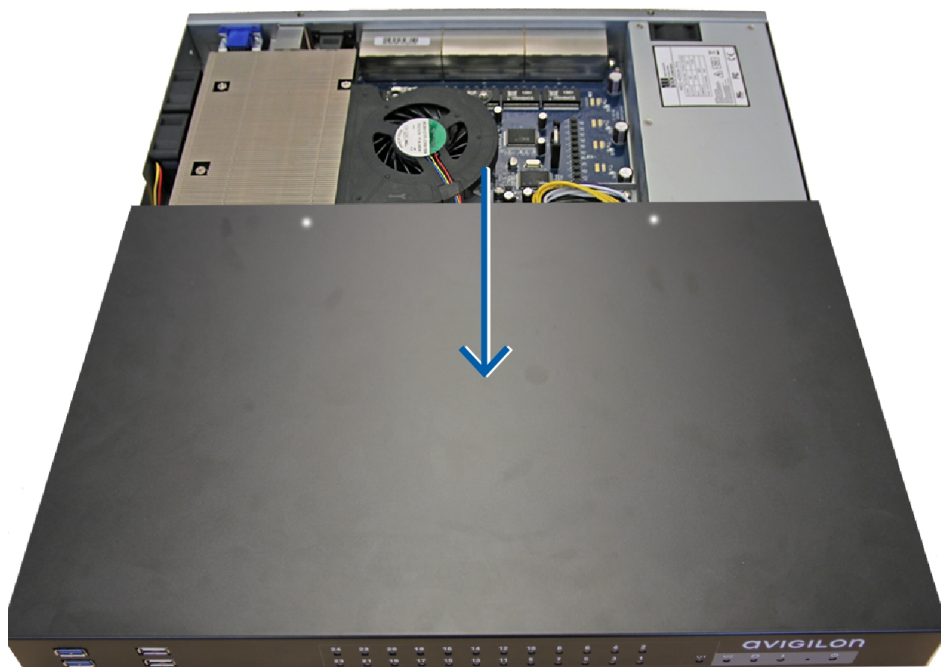
**Importante:** Sostituire sempre un disco rigido con uno identico per dimensioni, marca e modello. In caso contrario, il dispositivo continuerà ad andare incontro a guasti.

Per sostituire un disco rigido guasto, completare i seguenti passaggi.

1. Spegnere il HD Video Appliance e scollegare tutti i cavi dal dispositivo.
2. Togliere le viti dal lato superiore, sinistro e destro dell'appliance.

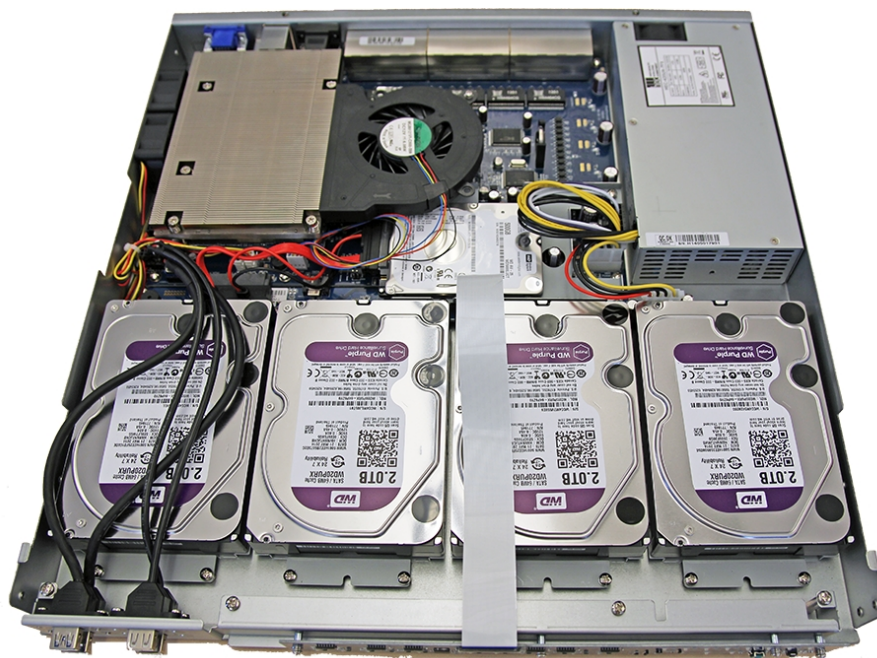
Attenzione: le due viti superiori sono diverse dalle viti laterali.

3. Posizionarsi davanti al dispositivo e tirare l'involucro verso di sé facendolo scivolare.



**Figura 9:** Togliere il coperchio dalla parte anteriore del HD Video Appliance.

Una volta tolto il coperchio, i quattro dischi rigidi risultano immediatamente visibili. I dischi rigidi sono numerati da 1 a 4, da destra a sinistra.



**Figura 10:** HD Video Appliance con il coperchio rimosso.

4. Rimuovere le due viti color argento alla base dei dischi rigidi, nella parte anteriore del dispositivo.

5. Spingere il disco rigido verso di sé agendo sulla parte posteriore dello stesso, fino ad estrarlo dal dispositivo.
6. Sollevare il disco rigido dal dispositivo.
7. Capovolgere il disco rigido e togliere le quattro viti di fissaggio alla base.



**Figura 11:** Disco rigido rimosso dalla base.

8. Rimuovere il disco rigido guasto.
9. Fissare il nuovo disco rigido alla base.
10. Collocare il nuovo disco rigido nel dispositivo, quindi spingerlo nel connettore del dispositivo. Infine, fissare la base del disco rigido in posizione con le viti.
11. Reinstallare il coperchio del dispositivo.
12. Ricollegare mouse, tastiera e monitor al dispositivo.
13. Riaccendere il dispositivo e consentire il riavvio del sistema.
14. Quando richiesto, consentire a Windows di avviarsi normalmente.
15. Una volta terminato il caricamento di Windows, selezionare **Start > Tutti i programmi > JMicron HW RAID Manager > JMicron HW Raid Manager**.
16. In Basic Mode (Modalità di base), selezionare la scheda **RAID and Disk Information (RAID e informazioni sul disco)** e controllare che lo stato RAID sia *Rebuilding % (Ricostruzione in corso)*.  
  
RAID potrebbe richiedere alcune ore per la ricostruzione, a seconda delle dimensioni totali del dispositivo di archiviazione. Una volta completato il processo di ricostruzione, lo stato RAID passa a *Normal (Normale)*.
17. Quando il sistema ha completato la ricostruzione, ricollegare tutte le telecamere e riprendere il funzionamento normale.

# Garanzia limitata e Assistenza tecnica

Avigilon garantisce all'acquirente/consumatore finale che questo prodotto è privo di difetti relativi al materiale e alla fabbricazione per un periodo di 3 anni dalla data di acquisto.

La responsabilità del produttore nei termini della presente garanzia è limitata alla sostituzione del prodotto, alla riparazione dello stesso o alla sostituzione del prodotto con un prodotto riparato, a discrezione del produttore. La presente garanzia non è valida se il prodotto è stato danneggiato accidentalmente o per un uso improprio, per negligenza, per manomissione o altre cause non dovute a difetti legati al materiale o alla fabbricazione. La presente garanzia si estende esclusivamente all'acquirente/consumatore finale del presente prodotto.

**AVIGILON NON RICONOSCE NESSUN'ALTRA GARANZIA ESPLICITA O IMPLICITA INCLUSA, MA NON LIMITATAMENTE A, QUALSIASI GARANZIA IMPLICITA DI COMMERCIALIZZABILITÀ E IDONEITÀ PER UN PARTICOLARE SCOPO - AD ECCEZIONE DEI LIMITI AI QUALI QUALSIASI GARANZIA PER LEGGE NON PUÒ VALIDAMENTE RINUNCIARE.**

Nessuna informazione, avviso o immagine, in forma scritta o orale, fornita da Avigilon, i suoi distributori, agenti o dipendenti dovrà creare una garanzia diversa dalla presente o modificare quest'ultima. In questa garanzia viene descritta l'intera responsabilità di Avigilon e l'unico rimedio a disposizione dell'utente nei confronti di Avigilon per qualunque funzionamento difettoso di questo prodotto.

Avigilon non risponderà in alcun caso di alcun danno indiretto, accidentale, particolare, conseguente, esemplare o punitivo di qualsivoglia natura (ivi compresi, a titolo esemplificativo e non limitativo, danni dovuti alla perdita di utili o informazioni riservate o di altro tipo, all'interruzione di attività, a lesioni personali, alla perdita di privacy, all'inosservanza di qualsiasi obbligo anche di buona fede o di ragionevole cura, a negligenza e a qualsiasi altra perdita, economica o di altra natura) derivante dall'utilizzo o dall'impossibilità di utilizzo del prodotto, anche se avvisata della possibilità di tali danni. Poiché alcune giurisdizioni non permettono tale limitazione di responsabilità, essa potrebbe non valere per l'utente.

La presente garanzia limitata conferisce all'utente diritti legali specifici e l'utente potrebbe disporre inoltre di altri diritti che possono variare da giurisdizione a giurisdizione.

**Ci si può avvalere del servizio di garanzia e dell'assistenza tecnica contattando l'Assistenza Tecnica Avigilon per telefono al numero 1.888.281.5182 o via e-mail all'indirizzo di posta elettronica [support@avigilon.com](mailto:support@avigilon.com).**