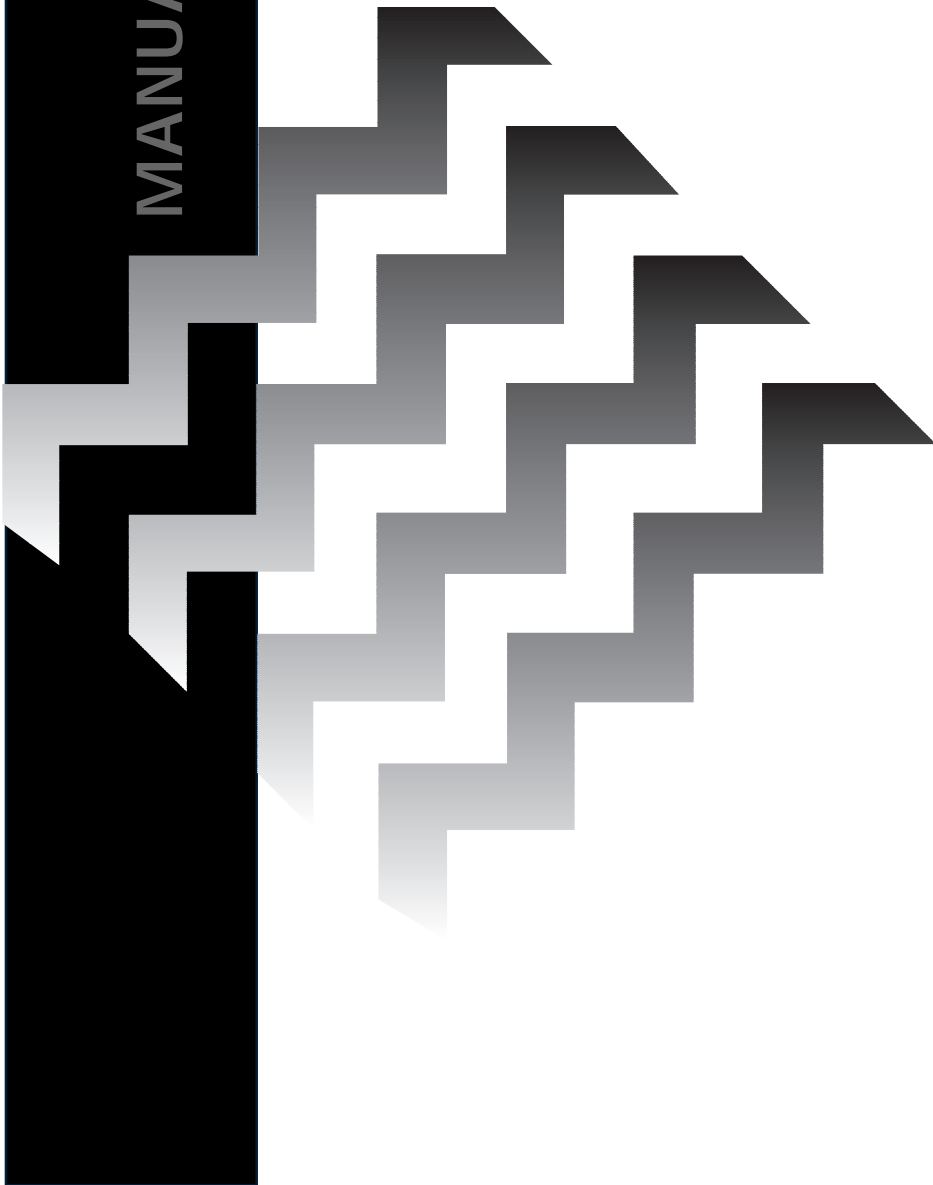


MANUALE UTENTE

MANUALE UTENTE

Super Exclusive



La caldaia **Super Exclusive** è conforme ai requisiti essenziali delle seguenti Direttive:

- Direttiva gas 90/396/CEE
- Direttiva Rendimenti 92/42/CEE
- Direttiva Compatibilità Elettromagnetica 89/336/CEE
- Direttiva bassa tensione 73/23/CEE

pertanto è titolare di marcatura CE



In alcune parti del manuale sono utilizzati i simboli:



ATTENZIONE = per azioni che richiedono particolare cautela ed adeguata preparazione



VIETATO = per azioni che NON DEVONO essere assolutamente eseguite

INDICE

1	AVVERTENZE GENERALI	pag.	5
2	PER LA SUA SICUREZZA	pag.	6
3	DESCRIZIONE DELL'APPARECCHIO	pag.	7
4	ACCENSIONE	pag.	8
5	SPEGNIMENTO	pag.	10
6	SEGNALAZIONI SU DISPLAY DIGITALE	pag.	11
7	MANUTENZIONE PROGRAMMATA PERIODICA	pag.	13
8	CONDIZIONI DI GARANZIA	pag.	14
9	ACCESSORI A RICHIESTA	pag.	17
10	PARTI DI RICAMBIO	pag.	18-23

Gentile cliente,

Beretta, da sempre impegnata a soddisfare le richieste della propria Clientela, pone tutta la sua esperienza e competenza nella realizzazione di tutti i suoi apparecchi.

Per consentirLe di familiarizzare con la Sua nuova caldaia e farLe apprezzare con la massima soddisfazione i vantaggi del riscaldamento autonomo e della produzione istantanea di acqua calda, abbiamo realizzato questo manuale di semplice consultazione.

Le chiediamo di leggerlo attentamente, perché seguendo le nostre informazioni ed i nostri consigli potrà utilizzare correttamente il Suo nuovo apparecchio e provvedere ad una sua puntuale manutenzione.

Al termine della lettura, lo conservi con cura, potrà esserLe utile per ogni ulteriore consultazione.

Per qualsiasi ulteriore necessità, potrà contattare il nostro **“SERVIZIO CLIENTI BERETTA”**.

Telefonando allo **199 13 31 31**, potrà mettersi in contatto con uno dei nostri operatori qualificati, che sarà in grado di fornirLe tutte le informazioni sul funzionamento del Suo apparecchio e sulla nostra intera gamma di prodotti e servizi e che sarà pronto per accogliere tutti i Suoi suggerimenti ed osservazioni.

In caso di assenza dei nostri operatori, una messaggeria telefonica accoglierà la Sua chiamata per permetterci di risponderLe appena possibile.

Le ricordiamo che Beretta dispone di un'Organizzazione di Assistenza composta da personale qualificato pronto ad intervenire ad ogni Sua chiamata.

Per contattare **Il Servizio Tecnico di Assistenza a Lei più vicino**, potrà telefonare al numero **199.12.12.12** che La metterà in contatto con il Centro Assistenza operante nella Sua zona.

1 AVVERTENZE GENERALI

Il manuale d'istruzioni costituisce parte integrante del prodotto e di conseguenza deve essere conservato con cura e accompagnare sempre l'apparecchio; in caso di smarrimento o danneggiamento, ne richiedi un'altra copia al Servizio Tecnico di Assistenza.

- ⚠ L'installazione della caldaia e qualsiasi altro intervento di assistenza e di manutenzione devono essere eseguiti da personale qualificato secondo le indicazioni della legge del 05.03.90 n. 46 ed in conformità alle norme UNI-CIG 7129 e 7131 e successivi aggiornamenti. Per l'installazione si consiglia di rivolgersi a personale specializzato.
- ⚠ La caldaia dovrà essere destinata all'uso previsto dal costruttore. È esclusa qualsiasi responsabilità contrattuale ed extracontrattuale per danni causati a persone, animali o cose, da errori di installazione, di regolazione e di manutenzione o usi impropri.
- ⚠ I dispositivi di sicurezza o di regolazione automatica degli apparecchi non devono, durante tutta la vita dell'impianto, essere modificati se non dal costruttore o dal fornitore.
- ⚠ Quest'apparecchio serve a produrre acqua calda, deve quindi essere allacciato ad un impianto di riscaldamento e/o ad una rete di distribuzione d'acqua calda sanitaria, compatibilmente alle sue prestazioni ed alla sua potenza.
- ⚠ In caso di fuoriuscite d'acqua, chiudere l'alimentazione idrica ed avvisare con sollecitudine personale qualificato del Servizio Tecnico di Assistenza.
- ⚠ In caso di assenza prolungata chiudere l'alimentazione del gas e spegnere l'interruttore generale di alimentazione elettrica. Nel caso in cui si preveda rischio di gelo, svuotare la caldaia dall'acqua ivi contenuta.
- ⚠ Verificare di tanto in tanto che la pressione di esercizio dell'impianto idraulico non sia scesa sotto il valore di 1 bar.
- ⚠ In caso di guasto e/o di cattivo funzionamento dell'apparecchio, disattivarlo, astenendosi da qualsiasi tentativo di riparazione o d'intervento diretto.
- ⚠ La manutenzione dell'apparecchio dev'essere eseguita almeno una volta all'anno: programmarla per tempo con il Servizio Tecnico di Assistenza significherà evitare sprechi di tempo e denaro.

2 PER LA SUA SICUREZZA

L'utilizzo della caldaia Super Exclusive richiede la stretta osservanza di alcune regole fondamentali di sicurezza:

- Non utilizzare l'apparecchio per scopi diversi da quelli cui è destinato.
- È pericoloso toccare l'apparecchio con parti del corpo bagnate o umide e/o a piedi nudi.
- È assolutamente sconsigliato tappare con stracci, carte od altro le griglie di aspirazione o di dissipazione e l'apertura di aerazione del locale dov'è installato l'apparecchio.
- Avvertendo odore di gas, non azionare assolutamente interruttori elettrici, telefono e qualsiasi altro oggetto che possa provocare scintille. Aerare il locale spalancando porte e finestre e chiudere il rubinetto centrale del gas.
- Non appoggiare oggetti sulla caldaia.
- È sconsigliata qualsiasi operazione di pulizia prima di avere scollegato l'apparecchio dalla rete di alimentazione elettrica.
- Non tappare o ridurre dimensionalmente le aperture di aerazione del locale dov'è installato il generatore.
- Non lasciare contenitori e sostanze infiammabili nel locale dov'è installato l'apparecchio.
- È sconsigliato qualsiasi tentativo di riparazione in caso di guasto e/o di cattivo funzionamento dell'apparecchio.
- È pericoloso tirare o torcere i cavi elettrici.
- È sconsigliato l'uso dell'apparecchio da parte di bambini o persone inesperte.

Per un miglior utilizzo, tenere presente che:

- una pulizia esterna periodica con acqua saponata, oltre che a migliorare l'aspetto estetico, preserva la pannellatura da corrosione, allungandone la vita;
- nel caso in cui la caldaia murale venga racchiusa in mobili pensili, va lasciato uno spazio di almeno 5 cm per parte per l'aerazione e per consentire la manutenzione;
- l'installazione di un termostato ambiente favorirà un maggior confort, un utilizzo più razionale del calore ed un risparmio energetico; la caldaia può inoltre essere abbinata ad un orologio programmatore per gestire accensioni e spegnimenti nell'arco della giornata o della settimana (vedi pag. 17 alla voce "accessori a richiesta").

3 DESCRIZIONE DELL'APPARECCHIO

Super Exclusive è una caldaia murale predisposta per la produzione di riscaldamento e acqua calda sanitaria.

Le caldaie **Super Exclusive C.A.I. e C.S.I.** ed **ECO** sono apparecchi ad accensione

elettronica con controllo a ionizzazione di fiamma e regolazione elettronica.

Il pannello di comando, di cui riportiamo il dettaglio (fig. 3.1), contiene le principali funzioni che consentono di controllare e gestire la caldaia.

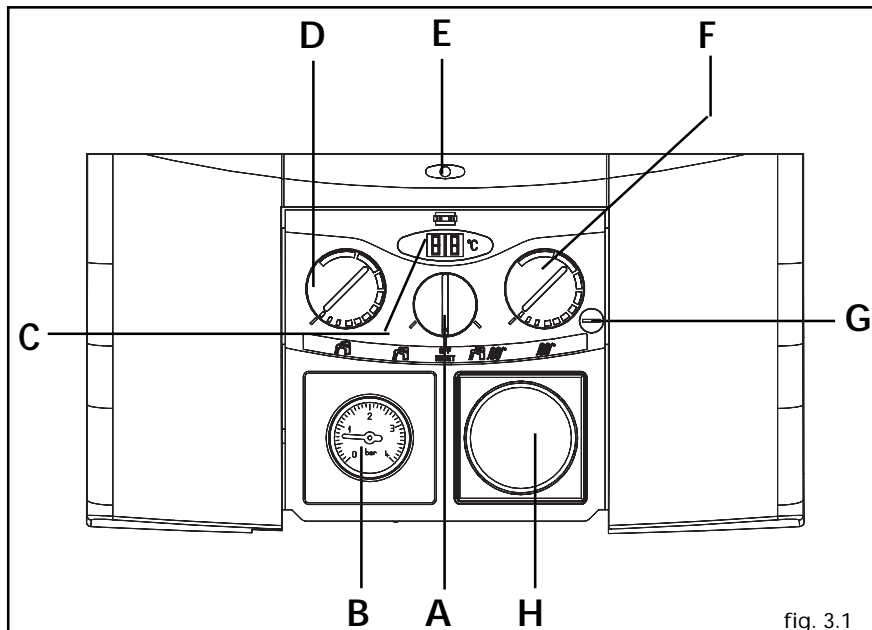


fig. 3.1

- A** *Selettore di funzione*
- B** *Idrometro*
- C** *Display digitale a due cifre*
- D** *Selettore temperatura acqua sanitaria*
- E** *Indicatore a led funzionamento generale*
- F** *Selettore temperatura acqua riscaldamento*
- G** *Pulsante analisi combustione (riservato al Servizio Tecnico di Assistenza)*
- H** *Alloggiamento per programmatore orario*

4 ACCENSIONE

La prima accensione della caldaia deve essere effettuata da personale del Servizio Tecnico di Assistenza.

Successivamente, qualora fosse necessario rimettere in servizio l'apparecchio, seguire attentamente le operazioni descritte.

Aprire il rubinetto del gas, ruotando in senso antiorario la manopola posta sotto la caldaia, per permettere il flusso del combustibile (fig. 4.1).

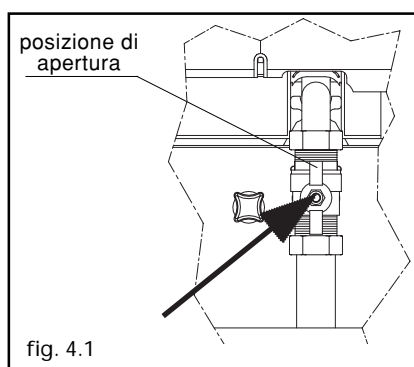





fig. 4.1

Posizionare il selettore di funzione sul simbolo « » (funzionamento invernale) o «» (funzionamento estivo) secondo la necessità (fig. 4.2).

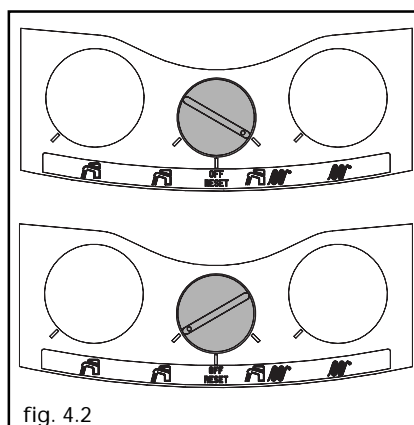

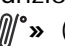


fig. 4.2

Funzionamento invernale

Per l'utilizzo invernale, portare il selettore di funzione sul simbolo « » (Inverno) (fig. 4.3). La caldaia si attiverà per la produzione di riscaldamento ed acqua calda sanitaria (bagni, cucina, ecc.).

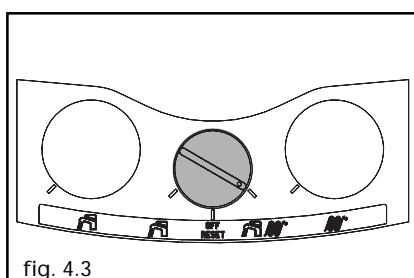


fig. 4.3

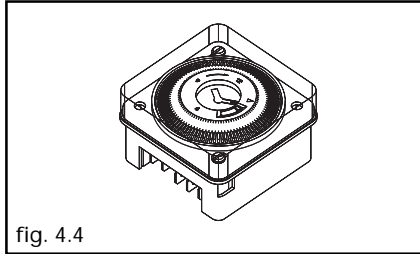


fig. 4.4

Regolare il termostato ambiente alla temperatura desiderata (circa 20 °C).

Nel caso in cui sia stato montato un orologio programmatore è necessario che sia in posizione "acceso" (fig. 4.4).

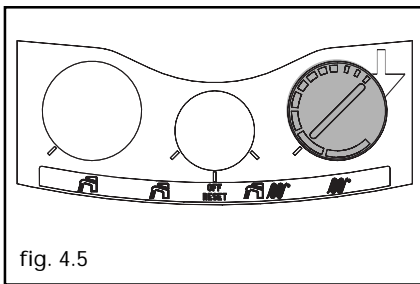


fig. 4.5

Regolazione della temperatura acqua di riscaldamento

Per regolare la temperatura dell'acqua di riscaldamento, ruotare in senso orario la manopola con il simbolo « ☀ » , considerando che l'aumento della lunghezza dei segmenti presenti sulla manopola corrisponde ad un incremento della temperatura (fig. 4.5).

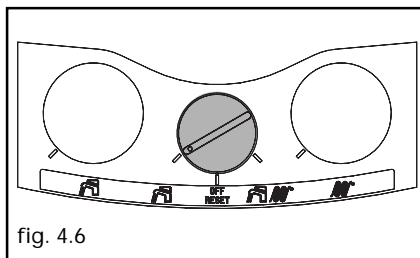


fig. 4.6

Funzionamento estivo

Posizionando il selettore di funzione su « ☀ » , si imposta il funzionamento estivo, cioè la caldaia produrrà solo acqua calda sanitaria (bagni, cucina, ecc.) (fig. 4.6).

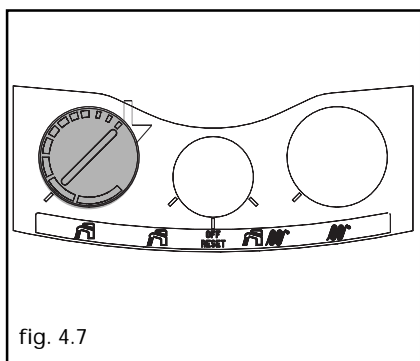


fig. 4.7

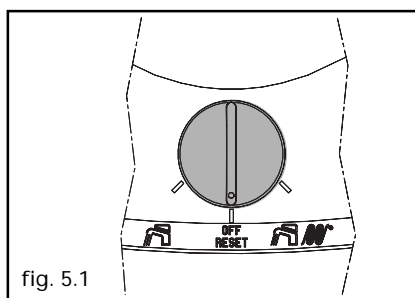
Regolazione della temperatura acqua sanitaria

Per regolare la temperatura dell'acqua sanitaria (bagni, doccia, cucina, ecc.), ruotare in senso orario la manopola con il simbolo « ☀ » (fig. 4.7), considerando che l'aumento della lunghezza dei segmenti presenti sulla manopola corrisponde ad un incremento della temperatura.

5 SPEGNIMENTO

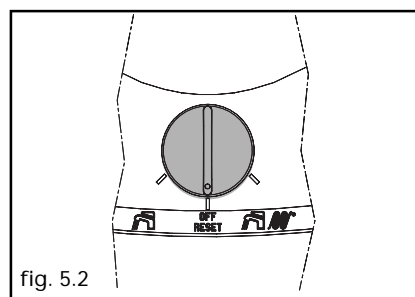
Spegnimento temporaneo

In caso di brevi assenze posizionare il selettore di funzione su OFF/RESET (fig. 5.1). La funzione antigelo rimane attiva.



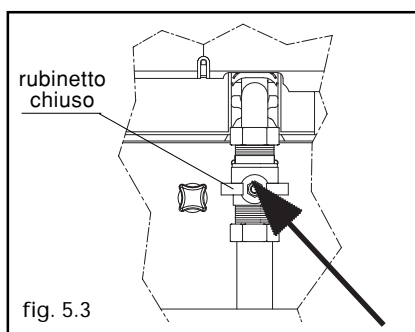
Spegnimento per lunghi periodi

In caso di assenze prolungate posizionare il selettore di funzione su OFF/RESET (fig. 5.2).

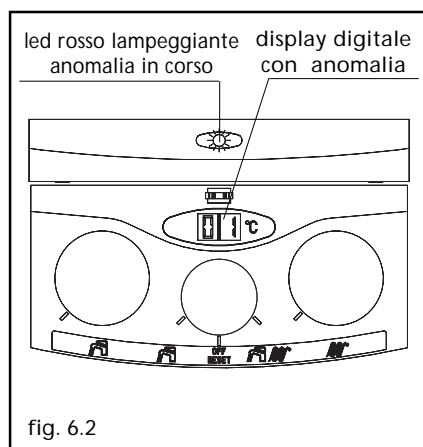
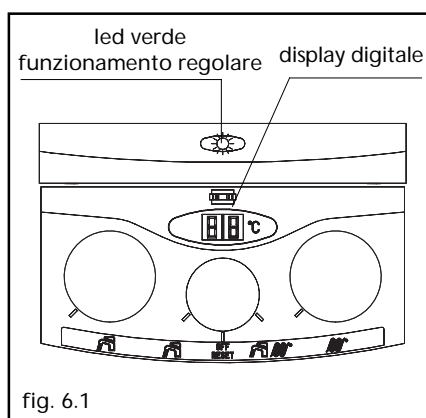


Chiudere quindi il rubinetto del gas posto sotto la caldaia, ruotando la manopola in senso orario (fig. 5.3).

⚠ In questo caso la funzione antigelo è disattivata: svuotare gli impianti se c'è rischio di gelo.



6 SEGNALAZIONI SU DISPLAY DIGITALE



La caldaia è dotata di un display digitale a due cifre indicante:

- con **led verde fisso** (fig. 6.1) la temperatura relativa alla fase richiesta (riscaldamento o sanitario);
- con **led rosso lampeggiante** (fig. 6.2) un'anomalia di funzionamento.

Le anomalie indicate sono le seguenti:



- 01** mancanza di fiamma;
- 02** limite massimo di temperatura;
- 03** evacuazione fumi non corretta;
questa situazione si presenta
 - nei modelli a **camera stagna (C.S.I.)**, nel caso di anomalie nei condotti di evacuazione fumi o di aspirazione aria o per errato funzionamento del ventilatore della caldaia;
 - nei modelli a **camera aperta (C.A.I.)**, nel caso di anomalie nell'evacuazione dei prodotti della combustione;
- 04** mancanza di acqua;
- 06** sonda sanitario interrotta o in corto circuito;
- 07** sonda riscaldamento interrotta o in corto circuito;
- 08** termostato bruciatore intervenuto (**solo modelli ECO**);
- 09** intervento sensore corrente di ionizzazione fiamma (**solo modelli ECO**).

L'anomalia **05** indica errori di collegamento tra la caldaia e il comando a distanza (se installato); la segnalazione luminosa viene visualizzata su quest'ultimo.

Sblocco

Per ripristinare il funzionamento della caldaia in caso di anomalia effettuare le seguenti operazioni:

Anomalie 1 - 2 - 3:

Portare il selettore di funzione sul simbolo OFF-RESET, quindi riposizionare lo stesso su «» o «» (fig. 6.3).

A questo punto il led ritorna di colore verde.


Anomalia 4:

Verificare il valore di pressione sull'idrometro, se è inferiore a 0,5 bar; con impianto freddo, agire come segue:

- portare il selettore di funzione su OFF-RESET (fig. 6.3)
- aprire il rubinetto di riempimento (fig. 6.4) fino a che il valore di pressione sia compreso tra 0,6 e 1,5 bar (fig. 6.5)
- chiudere il rubinetto di riempimento.

N.B. Se i tentativi di sblocco non riattiveranno il funzionamento, interpellare il Servizio di Assistenza di zona.

Anomalie 5 - 6 - 7 - 8 - 9:

 Chiedere l'intervento del Servizio Tecnico di Assistenza Beretta. Astenersi da qualsiasi intervento.

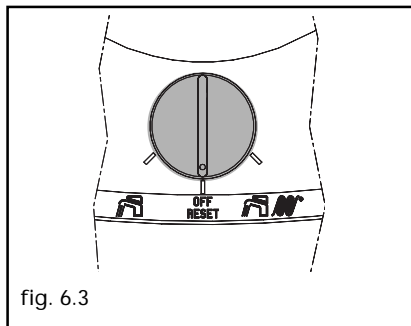


fig. 6.3

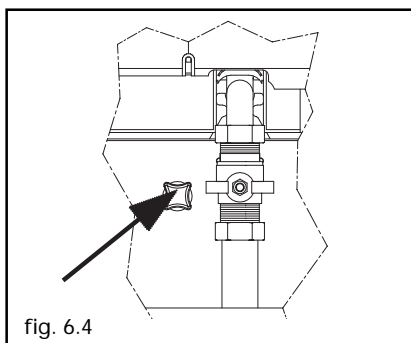


fig. 6.4

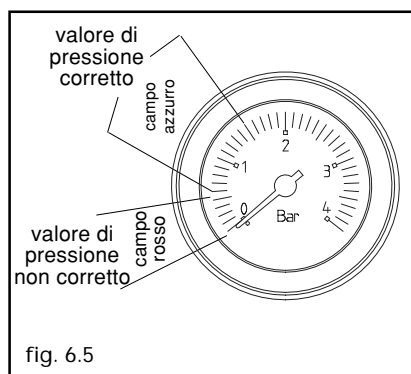


fig. 6.5

7 MANUTENZIONE PROGRAMMATA PERIODICA

OPERAZIONI	1° ANNO	2° ANNO
CONTROLLO COMPONENTI DI TENUTA	●	●
PULIZIA SCAMBIATORE PRIMARIO LATO FUMI	●	●
PULIZIA CAMERA COMBUSTIONE, VENTILATORE E VENTURI	●	●
VERIFICA DISPOSITIVI DI SICUREZZA ACQUA E GAS	●	●
VERIFICA DELLA PORTATA DEL GAS ED EVENTUALE REGOLAZIONE	●	●
VERIFICA DEL TIRAGGIO E DEL CONDOTTO FUMI	●	●
PULIZIA BRUCIATORE E VERIFICA EFFICIENZA ACCENSIONE	●	●
CONTROLLO FUNZIONAMENTO IDRAULICO	●	●
ANALISI COMBUSTIONE	-	●
VERIFICA E LUBRIFICAZIONE COMPONENTI GRUPPO IDRAULICO	-	●
VERIFICA TENUTA IMPIANTO GAS	-	●
LAVAGGIO SCAMBIATORI	-	●
CONTROLLO EFFICIENZA COMPONENTI ELETTRICI ED ELETTRONICI	-	●
EFFICIENZA VENTILATORE (solo versioni camera stagna)	●	●

13

Nota: le operazioni di manutenzione sopra indicate, in accordo con il DPR 412, devono essere ripetute con cadenza biennale.

8 CONDIZIONI DI GARANZIA

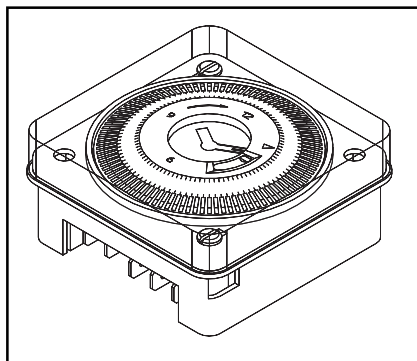
1. La garanzia copre tutte le parti componenti i prodotti "Beretta Caldaie" di seguito indicato Beretta installati nel territorio italiano, della Città del Vaticano o della Repubblica di S. Marino.
Essa si intende estesa alla riparazione o alla fornitura gratuita di qualsiasi pezzo che presentasse, a giudizio di Beretta, difetti di fabbricazione, purché l'intervento sia effettuato da personale specializzato di un centro di assistenza tecnica autorizzato da Beretta. In questo caso resta a carico dell'utente il contributo fisso per le spese di trasferimento a domicilio.
assistenza tecnica Beretta che dovrà redigere un verbale, controfirmato dal Cliente. L'Utilizzatore deve pertanto conservare l'attestato di prima accensione unitamente allo scontrino fiscale o fattura relativa all'acquisto/ installazione. Qualora la prima accensione venga eseguita oltre i limiti sopra indicati, le spese ad essa relative saranno a carico del Cliente, come pure tutti i costi di manutenzione straordinaria da sostenere per l'eventuale rimessa in efficienza. Nel caso di sostituzione e/o riparazione di parti componenti l'apparecchio, purché la manutenzione venga effettuata dal personale tecnico autorizzato, la data di scadenza della garanzia rimarrà comunque invariata.
2. La garanzia ha la durata di 12 (dodici) mesi a decorrere dalla data di prima accensione, che dovrà avvenire entro 6 (sei) mesi dall'installazione o 12 (dodici) mesi dalla fattura di vendita Beretta. La prima accensione riguarda esclusivamente la caldaia e ne garantisce il buon funzionamento. Essa dovrà essere eseguita da personale tecnico di un centro di as-
3. Sono esclusi dalle prestazioni in garanzia:
 - 3.1 ogni rivalsa dell'acquirente circa la risoluzione del contratto di vendita, riduzione o rimborso del prezzo di acquisto, risarcimento danni di qualsiasi tipo, dipendenti da cause dirette o indirette;
 - 3.2 interventi originati da difetti riguardanti l'installazione, l'allacciamento agli impianti di alimentazione e scarico, il montaggio di accessori;
 - 3.3 componenti non originali o

- non approvati dal costruttore;
- 3.4 qualsiasi danno conseguente a surriscaldamento o gelo;
 - 3.5 tutti i materiali di consumo (filtri, guarnizioni, fusibili, cavi elettrici, led, ecc...);
 - 3.6 avarie imputabili a stoccaggio inadeguato in locali inidonei;
 - 3.7 le parti danneggiate nel trasporto, per le quali va fatta rivalsa alla consegna contestualmente al vettore, mediante apposizione di riserva scritta sul documento di trasporto;
 - 3.8 componenti denunciati mancata od errata manutenzione;
 - 3.9 danni imputabili a cattiva qualità del combustibile, a formazione di calcare, a mancato collegamento della valvola di sicurezza con lo scarico;
 - 3.10 conseguenze di errate manutenzioni operate da personale non autorizzato o cause comunque non addebitabili alla Beretta ;
 - 3.11 ripetizione d'interventi, il cui onere sarà da considerarsi ad esclusivo carico di chi ha errato il primo intervento.
4. La garanzia si considera decaduta in caso di:
 - 4.1 inadempimento da parte dell'acquirente anche ad uno solo dei pagamenti;
 - 4.2 guasti o rotture conseguenti ad urto, incendio, furto, atti di vandalismo, fulmini, inondazioni, surriscaldamento o gelo, sviluppo di energia nucleare o di radioattività;
 - 4.3 accensioni e/o interventi effettuati da personale estraneo all'organizzazione dei Centri Assistenza Tecnica della Beretta;
 - 4.4 manomissione da parte di personale non autorizzato dalla Beretta;
 - 4.5 prodotti la cui matricola risulta alterata o modificata;
 - 4.6 installazione, conduzione, utilizzo, manutenzione non rispondenti alle norme vigenti ed alle prescrizioni del manuale di istruzioni;
 - 4.7 inefficienza dei camini;
 - 4.8 impianti elettrici ed idraulici non rispondenti alle norme vigenti o non conformi a quanto descritto sul manuale d'istruzioni;
 - 4.9 utilizzo con metodi diversi da quelli descritti sul manuale d'istruzioni o per fini diversi da quelli ai quali è destinato l'apparecchio;
 - 4.10 prodotti usati a scopo dimostrativo, in esposizioni o fiere;
 - 4.11 impossibilità per l'utente di esibire al personale autorizzato la copia di sua competenza, debitamente compilata, del verbale di prima accensione, unitamente ad un documento fiscale;
 - 4.12 circostanze che, comunque, non possono farsi risalire a difetti di fabbricazione dell'apparecchio, bensì a mancata osservanza delle istruzioni per il suo funzionamento.

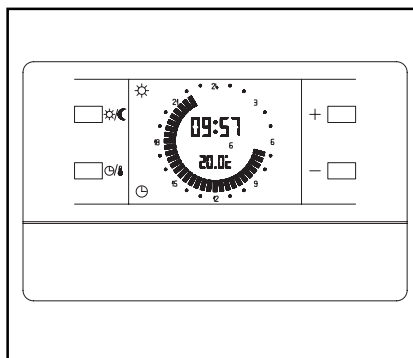
5. Beretta risponde ai sensi di legge (D.P.R. 224 del 24/05/1988) dei danni causati a persone o cose da vizi di costruzione dei suoi apparecchi, ferme restando le condizioni precedentemente esposte. In qualsiasi circostanza sono esclusi i danni derivanti dalla sospensione dell'uso dell'apparecchio. Qualora l'apparecchio venisse riparato presso uno dei Centri di Assistenza Tecnica indicati dalla Casa costruttrice, i rischi di trasporto relativi saranno a carico dell'utente nel caso di invio diretto ed a carico del Servizio nel caso di ritiro presso l'utente.
Le spese di trasporto si intendono comunque a carico dell'utente.
6. Per gli apparecchi per i quali è richiesto l'intervento a domicilio, l'utente è tenuto a corrispondere il "contributo fisso per spese di trasferimento a domicilio" in vigore alla data dell'intervento. La prima accensione riguarda esclusivamente la caldaia e ne garantisce il buon funzionamento. Nessuna responsabilità è addebitabile al Servizio Assistenza della Beretta per inconvenienti derivanti da una installazione non conforme alle norme vigenti o alle prescrizioni del manuale d'istruzioni.
7. Quanto espressamente indicato dagli articoli precedenti costituisce l'unica garanzia resa all'acquirente finale, che pertanto sostituisce qualsiasi altra forma di garanzia legale. Per ogni controversia, sarà comunque competente il foro di Lecco.
A norma dell'art. 1341*, - 2° comma del Codice Civile, si approvano specificatamente tutte le clausole dalla 1 alla 7 soprariportate.
***Art. 1341 - CONDIZIONI GENERALI DI CONTRATTO**
Le condizioni generali di contratto predisposte da uno dei contraenti sono efficaci nei confronti dell'altro se, al momento della conclusione del contratto, questi le ha conosciute o avrebbe dovuto conoscerle usando l'ordinaria diligenza.
In ogni caso non hanno effetto, se non sono specificatamente approvate per iscritto, le condizioni che stabiliscono, a favore di colui che le ha predisposte, limitazioni di responsabilità, facoltà di recedere dal contratto o di sospenderne l'esecuzione, ovvero sanciscono a carico dell'altro contraente decadenze, limitazioni alla facoltà di opporre eccezioni, restrizioni alla libertà contrattuale nei rapporti coi terzi, tacita proroga o rinnovazione del contratto, clausole compromissorie o deroghe alla competenza dell'autorità giudiziaria.

9 ACCESSORI A RICHIESTA

Orologio programmatore orario con riserva di carica, inseribile nell'apposito alloggiamento.



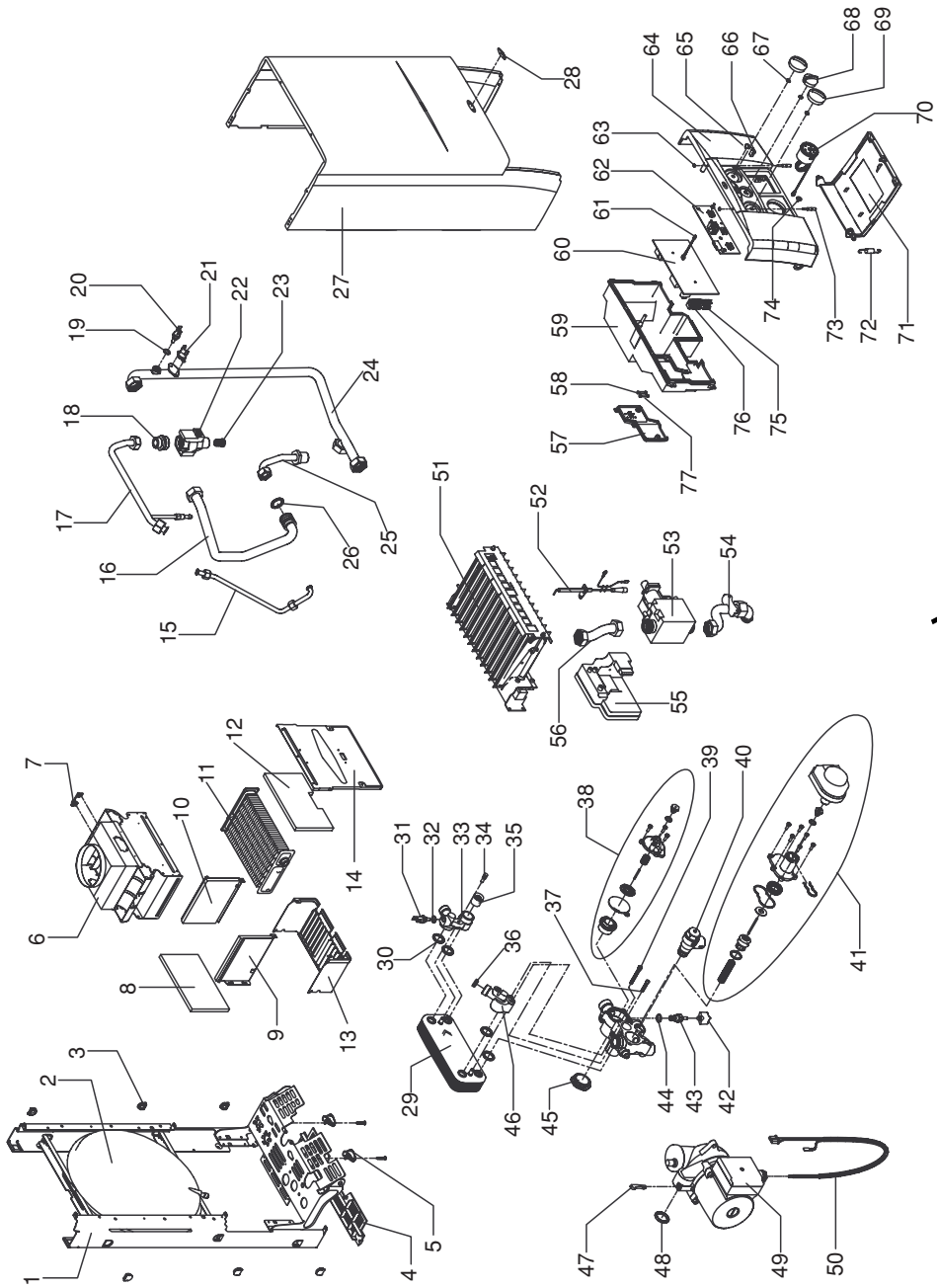
Cronotermostato settimanale a parete.



10 PARTI DI RICAMBIO

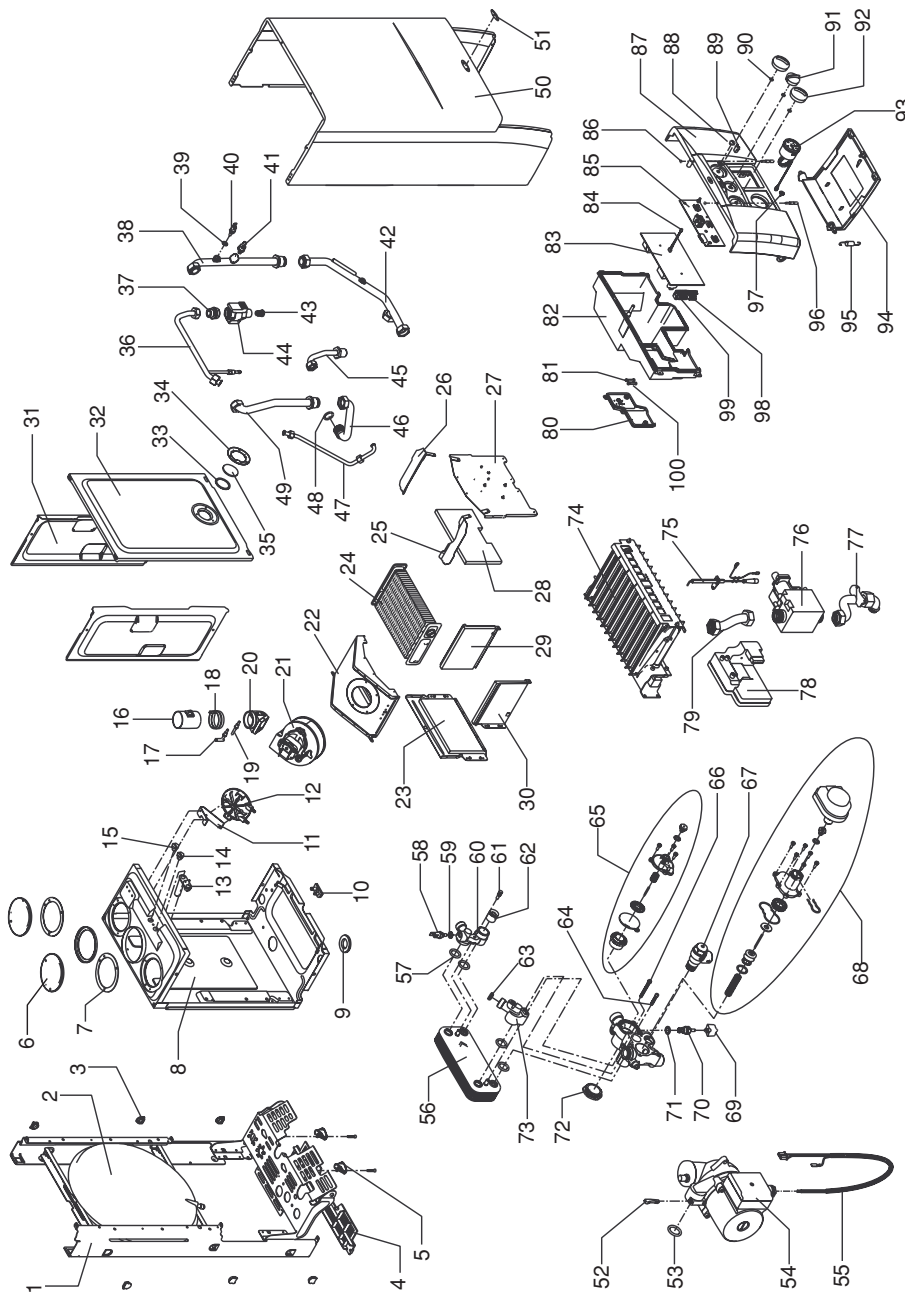
Modelli C.A.I.

- | | | | |
|----|--|----|---------------------------------------|
| 1 | Assieme telaio | 39 | Vite fissaggio raccordo scambiatore |
| 2 | Vaso espansione | 40 | Valvola di sicurezza |
| 3 | Tappo copriforo telaio | 41 | Assieme gruppo tre vie elettrica |
| 4 | Griglia di protezione | 42 | Manopola rubinetto di riempimento |
| 5 | Serracavo telaio | 43 | Rubinetto di riempimento |
| 6 | Assieme cappa | 44 | Guarnizione rubinetto di riempimento |
| 7 | Supporto termostato fumi | 45 | Tappo posteriore corpo distributore |
| 8 | Pannello posteriore cerabord | 46 | Raccordo sinistro scambiatore |
| 9 | Laterale cappa | 47 | Chiavetta fissaggio circolatore |
| 10 | Pannello laterale cerabord | 48 | Guarnizione OR rampa circolatore |
| 11 | Scambiatore di calore riscaldamento | 49 | Circolatore |
| 12 | Pannello frontale cerabord | 50 | Cablaggio circolatore |
| 13 | Carena di protezione inferiore | 51 | Brucciato |
| 14 | Coperchio camera di combustione | 52 | Candela accensione/rivelazione fiamma |
| 15 | Rampa vaso espansione | 53 | Valvola gas |
| 16 | Rampa da pompa a scambiatore | 54 | Rampa/supporto valvola gas |
| 17 | Rampa entrata scambiatore sanitario | 55 | Apparecchiatura di controllo CVI |
| 18 | Raccordo flussostato | 56 | Rampa gas |
| 19 | Guarnizione alluminio per sonda NTC | 57 | Coperchietto connessioni elettriche |
| 20 | Sonda NTC | 58 | Fusibile di ricambio |
| 21 | Termostato limite | 59 | Copertura parte elettronica |
| 22 | Flussostato | 60 | Scheda gestione caldaia |
| 23 | Filtro per flussostato | 61 | Led verde/rosso |
| 24 | Rampa distributore | 62 | Scheda comandi |
| 25 | Rampa uscita scambiatore sanitario | 63 | Anello di tenuta OR |
| 26 | Guarnizione OR per rampa circolatore | 64 | Cruscotto portastrumenti |
| 27 | Assieme pannellatura caldaia | 65 | Tappo copriforo spazzacamino |
| 28 | Targhetta marchio Beretta | 66 | Chiusura push-push |
| 29 | Scambiatore sanitario | 67 | Anello di tenuta OR |
| 30 | Guarnizione OR per scambiatore sanitario | 68 | Manopola di comando |
| 31 | Sonda NTC sanitario | 69 | Manopola di selezione |
| 32 | Guarnizione alluminio per sonda NTC | 70 | Idrometro |
| 33 | Raccordo destro scambiatore | 71 | Sportello cruscotto |
| 34 | Vite fissaggio raccordo | 72 | Molla per sportello |
| 35 | Valvola di ritegno | 73 | Perno fissaggio cruscotto |
| 36 | Regolatore di flusso | 74 | Vite fissaggio idrometro |
| 37 | Vite fissaggio scambiatore | 75 | Morsettiera 4 poli |
| 38 | Assieme by-pass sanitario | 76 | Morsettiera 7 poli |
| | | 77 | Fusibile di ricambio |



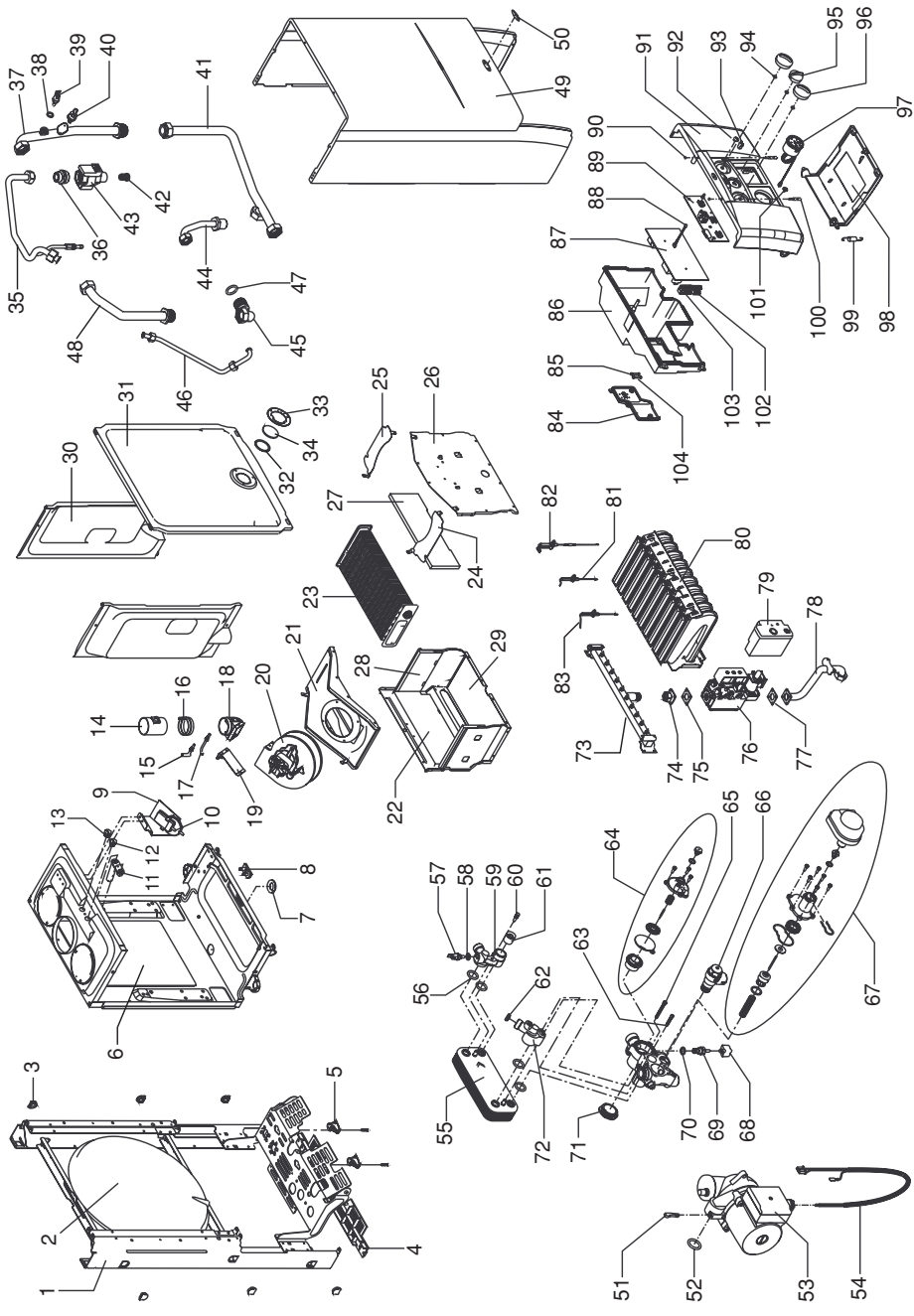
Modelli C.S.I.

1	Assieme telaio	51	Targhetta marchio Beretta
2	Vaso espansione	52	Chiavetta fissaggio circolatore
3	Tappo copriforo telaio	53	Guarnizione OR rampa circolatore
4	Griglia di protezione	54	Circolatore
5	Serracavo telaio	55	Cablaggio circolatore
6	Tappo presa aria	56	Scambiatore sanitario
7	Guarnizione per tappo	57	Guarnizione OR per scambiatore sanitario
8	Assieme scatola aria	58	Sonda NTC scambiatore
9	Passacavo rampa gas	59	Guarnizione alluminio per sonda NTC
10	Passacavo fili ventilatore	60	Raccordo destro scambiatore
11	Staffa sostegno pressostato	61	Vite fissaggio raccordo
12	Pressostato	62	Valvola di ritegno
13	Blocchetto prese analisi	63	Regolatore di flusso
14	Tappo prese analisi	64	Vite fissaggio scambiatore
15	Tappo prese analisi	65	Assieme by-pass sanitario
16	Tubo scarico fumi	66	Vite fissaggio raccordo scambiatore
17	Presa di pressione	67	Valvola di sicurezza
18	Fascetta collegamento tubo	68	Assieme gruppo tre vie elettrica
19	Presa di depressione	69	Manopola rubinetto di riempimento
20	Raccordo ventilatore	70	Rubinetto di riempimento
21	Ventilatore	71	Guarnizione rubinetto di riempimento
22	Assieme cappa	72	Tappo posteriore corpo distributore
23	Pannello posteriore cerabord	73	Raccordo sinistro scambiatore
24	Scambiatore di calore riscaldamento	74	Brucciato
25	Deflettore aria sx	75	Candela accensione/rilevazione fiamma
26	Deflettore aria dx	76	Valvola gas
27	Coperchio camera di combustione	77	Rampa/supporto valvola gas
28	Pannello frontale cerabord	78	Apparecchiatura di controllo CVI
29	Pannello laterale cerabord	79	Rampa gas
30	Laterale cappa	80	Coperchietto connessioni elettriche
31	Laterale scatola aria	81	Fusibile di ricambio
32	Coperchio scatola aria	82	Copertura parte elettronica
33	Guarnizione per oblò	83	Scheda gestione caldaia
34	Flangia fissaggio vetro	84	Led verde/rosso
35	Oblò controllo fiamma	85	Scheda comandi
36	Rampa entrata scambiatore sanitario	86	Anello di tenuta OR
37	Raccordo flussostato	87	Cruscotto portastrumenti
38	Rampa scatola aria	88	Tappo copriforo spazzacamino
39	Guarnizione alluminio per sonda NTC	89	Chiusura push-push
40	Sonda NTC	90	Anello di tenuta OR
41	Termostato limite	91	Manopola di comando
42	Rampa distributore	92	Manopola di selezione
43	Filtro per flussostato	93	Idrometro
44	Flussostato	94	Sportello cruscotto
45	Rampa uscita scambiatore sanitario	95	Molla per sportello
46	Rampa da pompa a scatola aria	96	Perno fissaggio cruscotto
47	Rampa vaso espansione	97	Vite fissaggio idrometro
48	Guarnizione OR per rampa circolatore	98	Morsettiera 4 poli
49	Rampa da scatola aria a scambiatore	99	Morsettiera 7 poli
50	Assieme pannellatura caldaia	100	Fusibile di ricambio



Modelli ECO

- | | | | |
|----|--------------------------------------|-----|--|
| 1 | Assieme telaio | 53 | Circolatore |
| 2 | Vaso espansione | 54 | Cablaggio circolatore |
| 3 | Tappo copriforo telaio | 55 | Scambiatore sanitario |
| 4 | Griglia di protezione | 56 | Guarnizione or per scambiatore sanitario |
| 5 | Serracavo telaio | 57 | Sonda ntc scambiatore |
| 6 | Assieme scatola aria | 58 | Guarnizione alluminio per sonda ntc |
| 7 | Passacavo rampa gas | 59 | Raccordo destro scambiatore |
| 8 | Passacavo fili ventilatore | 60 | Vite fissaggio raccordo |
| 9 | Staffa sostegno pressostato | 61 | Valvola di ritegno |
| 10 | Pressostato | 62 | Regolatore di flusso |
| 11 | Blocchetto prese analisi | 63 | Vite fissaggio scambiatore |
| 12 | Tappo prese analisi | 64 | Assieme by-pass sanitario |
| 13 | Tappo prese analisi | 65 | Vite fissaggio raccordo scambiatore |
| 14 | Tubo scarico fumi | 66 | Valvola di sicurezza |
| 15 | Presa di pressione | 67 | Assieme gruppo tre vie elettrica |
| 16 | Fascetta collegamento tubo | 68 | Manopola rubinetto di riempimento |
| 17 | Presa di depressione | 69 | Rubinetto di riempimento |
| 18 | Raccordo ventilatore | 70 | Guarnizione rubinetto di riempimento |
| 19 | Riporto di chiusura ventilatore | 71 | Tappo posteriore corpo distributore |
| 20 | Ventilatore | 72 | Raccordo sinistro scambiatore |
| 21 | Assieme cappa | 73 | Collettore per bruciatore |
| 22 | Pannello posteriore cerabord | 74 | Rampa da valvola a bruciatore |
| 23 | Scambiatore di calore riscaldamento | 75 | Guarnizione valvola gas |
| 24 | Deflettore aria sx | 76 | Valvola gas |
| 25 | Deflettore aria dx | 77 | Guarnizione valvola gas |
| 26 | Coperchio camera di combustione | 78 | Rampa attacco gas |
| 27 | Pannello frontale cerabord | 79 | Apparecchiatura controllo fiamma |
| 28 | Pannello laterale cerabord | 80 | Bruciatore |
| 29 | Assieme camera di combustione | 81 | Candela rivelazione |
| 30 | Laterale scatola aria | 82 | Candela accensione |
| 31 | Coperchio scatola aria | 83 | Candela regolazione |
| 32 | Guarnizione per oblò | 84 | Coperchietto connessioni elettriche |
| 33 | Flangia fissaggio vetro | 85 | Fusibile di ricambio |
| 34 | Oblò controllo fiamma | 86 | Copertura parte elettronica |
| 35 | Rampa entrata scambiatore sanitario | 87 | Scheda gestione caldaia |
| 36 | Raccordo flussostato | 88 | Led verde/rosso |
| 37 | Rampa scatola aria | 89 | Scheda comandi |
| 38 | Guarnizione alluminio per sonda ntc | 90 | Anello di tenuta OR |
| 39 | Sonda NTC | 91 | Cruscotto portastrumenti |
| 40 | Termostato limite | 92 | Tappo copriforo spazzacamino |
| 41 | Rampa distributore | 93 | Chiusura push - push |
| 42 | Filtro per flussostato | 94 | Anello di tenuta OR |
| 43 | Flussostato | 95 | Manopola di comando |
| 44 | Rampa uscita scambiatore sanitario | 96 | Manopola di selezione |
| 45 | Rampa da pompa a scatola aria | 97 | Idrometro |
| 46 | Rampa vaso espansione | 98 | Sportello cruscotto |
| 47 | Guarnizione or per rampa circolatore | 99 | Molla per sportello |
| 48 | Rampa da scatola aria a scambiatore | 100 | Perno fissaggio cruscotto |
| 49 | Assieme pannellatura caldaia | 101 | Vite fissaggio idrometro |
| 50 | Targhetta marchio beretta | 102 | Morsettiera 4 poli |
| 51 | Chiavetta fissaggio circolatore | 103 | Morsettiera 7 poli |
| 52 | Guarnizione or rampa circolatore | 104 | Fusibile di ricambio |





Via Trieste, 16 - 20059 Vimercate

SERVIZIO CLIENTI 199.13.31.31

ASSISTENZA TECNICA NUMERO UNICO 199.12.12.12

e-mail: beretta@berettacaldaie.it - www.beretta.caldaie.com

Beretta si riserva di variare le caratteristiche e i dati riportati nel presente fascicolo in qualunque momento e senza preavviso, nell'intento di migliorare i prodotti.

Questo fascicolo pertanto non può essere considerato come un contratto nei confronti di terzi.