

velleman®

CAMI P7N

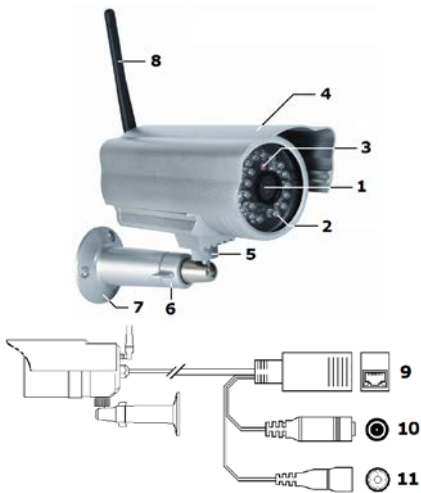
TELECAMERA IP WIRELESS A COLORI



MANUALE UTENTE



CAMIP7N




MANUALE UTENTE

1. Introduzione

A tutti i residenti nell'Unione Europea

Importanti informazioni ambientali relative a questo prodotto.



Questo simbolo riportato sul prodotto o sull'imballaggio, indica che è vietato smaltire il prodotto nell'ambiente al termine del suo ciclo vitale in quanto può essere nocivo per l'ambiente stesso. Non smaltire il prodotto (o le pile, se  utilizzate) come rifiuto urbano indifferenziato; dovrebbe essere smaltito da un'impresa specializzata nel riciclaggio.

Rispettare le normative locali vigenti.

Per informazioni più dettagliate circa il riciclaggio di questo prodotto, contattare l'ufficio comunale, il servizio locale di smaltimento rifiuti oppure il negozio presso il quale è stato effettuato l'acquisto.



La ringraziamo per aver scelto Velleman®! Si prega di leggere attentamente le informazioni contenute nel presente manuale prima di utilizzare il dispositivo. Assicurarsi che l'apparecchio non sia stato danneggiato durante il trasporto; in tale evenienza, non installare o utilizzare il dispositivo e contattare il proprio fornitore.

2. Istruzioni relative alla sicurezza

	<p>Tenere il dispositivo lontano dalla portata dei bambini e dagli utenti non autorizzati.</p>
	<p>Rischio di elettroshock in caso di apertura del coperchio. Toccare con il corpo i conduttori elettrici non isolati può causare elettroshock o folgorazione. Far eseguire l'installazione/riparazione del dispositivo a personale qualificato.</p>
	<p>NON aprire il coperchio o smontare il dispositivo. All'interno del dispositivo non ci sono parti riparabili dall'utente. Per l'assistenza e/o parti di ricambio rivolgersi a un rivenditore autorizzato.</p>

3. Linee guida generali

Fare riferimento alle **condizioni di garanzia e qualità Velleman®** riportate alla fine del manuale.

	Tenere il dispositivo lontano da fonti di calore e polvere.
	Proteggere il dispositivo da urti e cadute. Maneggiare il dispositivo con delicatezza durante l'uso.

- Familiarizzare con le funzioni del dispositivo prima di utilizzarlo.
- Per ovvie ragioni di sicurezza è vietato apportare modifiche al dispositivo.
- Utilizzare il dispositivo solamente per lo scopo previsto.
Ogni altro tipo di utilizzo determina la decadenza della garanzia.
- I danni derivanti dall'inosservanza delle indicazioni fornite nel presente manuale non sono coperti da garanzia e il rivenditore non si assume alcuna responsabilità per eventuali difetti o problemi che ne conseguono.
- **NON** utilizzare questo prodotto per violare le leggi sulla privacy o eseguire altre attività illegali.

4. Caratteristiche

- Semplice da installare.
- Connessione Wi-Fi sicura e connessione via cavo LAN.
- 24 LED IR per visione notturna (fino a 20 m).
- Invio di e-mail o pubblicazione della foto su server FTP in caso di rilevamento del movimento.
- Servizio automatico DDNS (Dynamic Domain Name Service): gratuito.
- Sistema di sicurezza per reti wireless (WPS™ - Wireless protect setup).
- Utilizza gli stessi modi operativi e l'interfaccia delle telecamere CAMIP5N1, CAMIP10N.

5. Panoramica

Fare riferimento alle illustrazioni riportate a pagina 2 del manuale.

CAMIP7N

1	obiettivo	7	Staffa di fissaggio
2	LED IR (24x)	8	antenna Wi-Fi
3	sensore di luminosità	9	presa di rete RJ45
4	aletta parasole	10	ingresso 5 VDC
5	dado di fissaggio supporto	11	pulsante di reset
6	ghiera di regolazione posizione		

6. Installazione hardware e utilizzo

1. Scegliere un luogo di installazione per la telecamera, tenendo presente queste indicazioni:
 - o Non installare la telecamera in ambienti con temperature estremamente alte o basse oppure dove si possano verificare vibrazioni.
 - o Evitare di montare la telecamera in prossimità di intensi campi elettromagnetici.
 - o Non orientare la telecamera verso il sole o sorgenti luminose molto intense.
2. La telecamera può essere utilizzata senza supporto o in combinazione con la staffa di montaggio inclusa. Fissare la staffa a muro o a soffitto utilizzando le viti in dotazione. Posizionare la telecamera sulla parte superiore della staffa e bloccarla utilizzando il dado di fissaggio centrale. Dopo aver definito la giusta angolazione, bloccarla in posizione tramite la ghiera di regolazione. Avvitare l'antenna [8] al connettore presente sul pannello posteriore. Collegare il cavo in dotazione al connettore 8P8C (RJ45) [9] alla rete locale.
Note: è possibile collegare la telecamera direttamente alla porta 8P8C (RJ45) di un computer utilizzando un cavo cross (non incluso); in tal caso le configurazioni di rete devono essere modificate manualmente.
3. Inserire il connettore DC dell'alimentatore al jack d'ingresso [10] (5VDC) della telecamera. Utilizzare esclusivamente l'alimentatore incluso o uno avente le medesime caratteristiche.
4. Collegare l'alimentatore ad una presa di rete (100–240V AC/50–60Hz).

Note:

La telecamera impiega circa 30 secondi per inicializzarsi.

7. Installazione del software

Per utilizzare la telecamera, è necessario installare sul computer il software "IP Camera Tool".

7.1 Microsoft Windows

Requisiti richiesti dal software

Per fare in modo che il software "IP Camera Tool" funzioni, è necessario utilizzare una versione recente di uno dei seguenti browser:

- Internet Explorer (solo la versione a 32 bits)
- Mozilla Firefox
- Google Chrome
- Safari
- Opera

Nota: le funzioni e il layout della telecamera di sorveglianza vengono visualizzati in maniera differente a seconda del browser che si utilizza. Le immagini riportate in questo manuale sono relative a Internet Explorer su Microsoft Windows.

Installazione di "IP Camera Tool"

La confezione contiene un cd-rom con il software necessario.

1. Inserire il cd-rom nel computer e individuare il file di installazione del software (IPCamSetup.exe).
2. Avviare l'installazione guidata cliccando due volte sull'icona del programma; successivamente seguire i passaggi indicati. Se si utilizza Windows XP, potrebbe essere necessario riavviare il computer dopo l'installazione del software.
3. L'icona "IP Camera Tool" sarà presente sul desktop.

7.2 Apple Macintosh

Requisiti richiesti dal software

Per fare in modo che il software "IP Camera Tool" funzioni, è necessario utilizzare una versione recente di uno dei seguenti browser:

- Mozilla Firefox
- Google Chrome
- Safari
- Opera

Installazione di IP Camera Tool

La confezione contiene un cd-rom con il software necessario.

1. Inserire il cd-rom nel computer e individuare il file di installazione del software per MAC.
2. Copiare l'applicazione sul Mac e avviare il programma.

8. Come usare IP Camera Tool

8.1 Prima di iniziare

"IP Camera Tool" permette di:

- Gestire gli utenti, le password e le autorizzazioni.
- Gestire più di una telecamera.

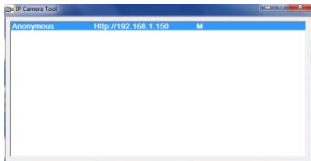
Quando si utilizza il software "IP Camera Tool" per la prima volta appare un solo utente amministratore senza password e una singola telecamera.

Per ulteriori informazioni, si prega di consultare il manuale completo sul CD incluso nella confezione.

8.2 Avvio del software di sorveglianza

Per avviare "IP Camera Tool" è necessario:

1. Assicurarsi che la telecamera sia alimentata e collegata correttamente al computer o alla rete locale tramite un router.
2. Fare doppio click sull'icona "IP Camera Tool" visualizzata sul desktop. Una volta avviato il software verrà identificata la telecamera collegata al computer o presente in rete.



3. Fare doppio click sull'icona della telecamera. Si aprirà una nuova finestra.



La lingua predefinita dal software è l'inglese.

4. È possibile scegliere un'altra lingua tra quelle presenti nell'elenco.
5. Scegliere il metodo di accesso appropriato a seconda del browser utilizzato:
 - o Con Internet Explorer, usare sempre "Active X Mode".
 - o Con Mozilla Firefox, Safari, Opera o Google Chrome, usare sempre "Server Push Mode".
 - o Con un telefono cellulare, usare sempre "Mobile Phone".
6. Il programma chiederà uno user name.
Lo user name predefinito è admin (maiuscolo o minuscolo), senza una password.
Se sono stati impostati user name o password differenti, digitare questi.
7. Fare click su OK.
Il software di sorveglianza comincia a funzionare.
Quello che verrà visualizzato nella finestra cambierà in relazione al tipo di utente (definito dall'amministratore). Per ulteriori informazioni, si prega di consultare il manuale completo sul CD incluso nella confezione.

8.3 Contenuto della finestra

Quello che verrà visualizzato nella finestra cambierà in relazione al tipo di utente (impostato dall'amministratore nelle impostazioni di gestione del dispositivo).

I tipi di utente sono i seguenti:

- Amministratore
- Operatore
- Visitatore

Amministratore

L'accesso come amministratore permette di:

- Vedere le riprese della telecamera
- Utilizzare il software che gestisce la telecamera
- Accedere e modificare le impostazioni di gestione del dispositivo

Operatore

L'accesso come operatore permette di:

- Vedere le riprese della telecamera
- Utilizzare il software che gestisce la telecamera

Visitatore

L'accesso come visitatore permette di:






- Vedere le riprese della telecamera





9. Come utilizzare i comandi della telecamera

Questa sezione descrive le impostazioni del software che gestisce la telecamera.



Comandi della telecamera

Opzione	Utilizzo
	<p>Permette di selezionare il numero di telecamere che si desidera visualizzare simultaneamente (1, 4 e 9).</p> <p>Per ulteriori informazioni su come collegare più telecamere contemporaneamente, consultare la voce Impostazioni multi-dispositivo nel paragrafo "Device Management".</p>
OSD (= on-screen display)	Mostra o nasconde il nome della telecamera sul display.
Add OSD on record	Mostra o nasconde il nome della telecamera durante la registrazione.
Resolution	Permette di selezionare la risoluzione fra quelle disponibili.
Mode	Permette di selezionare l'intervallo per il refresh delle immagini.
Fps	Permette di selezionare i fotogrammi per secondo.
Brightness	Permette di regolare la luminosità con i pulsanti  e  .
Contrast	Permette di regolare il contrasto con i pulsanti  e  .
Default all	Azzerare tutte le impostazioni ripristinando quelle di fabbrica.
Flip	Selezionare Flip checkbox per capovolgere le immagini.

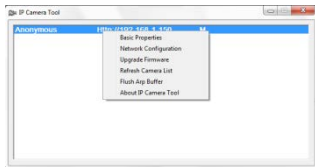
Opzione	Utilizzo
Mirror	Selezionare Mirror checkbox per rendere le immagini speculari.
	Premere per avviare la registrazione.
	Premere per fermare la registrazione.
	Premere per realizzare una foto di quello che la telecamera sta riprendendo.
	Imposta la visualizzazione della telecamera a schermo intero.

10. Impostazioni avanzate

10.1 IP Camera Tool

Il software "IP Camera Tool" offre diverse opzioni:

1. Fare doppio click sull'icona "IP Camera Tool" visualizzata sul desktop.
Il programma individuerà la telecamera collegata al computer.
2. Fare click con il tasto destro del mouse sulla telecamera.
Compariranno le seguenti opzioni:



Basic properties

Visualizza le informazioni generali relative alla telecamera.



Network Configuration

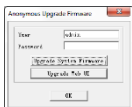
In questa finestra è possibile visualizzare e modificare le impostazioni di rete relative alla telecamera.



- Se la telecamera è connessa in modalità DHCP, verificare che sia spuntata la voce "Obtain IP from DHCP server"; in alternativa, per impostare i dati manualmente, togliere la spunta a questa voce.
- In caso di subnet-mask errata, cambiare l'indirizzo IP o la subnet-mask.
- In caso di dubbi sulle configurazione network, contattare l'amministratore della propria rete o personale qualificato.

Upgrade firmware

- Utilizzare questa opzione solo quando si hanno problemi con la versione attuale del firmware. Non effettuare aggiornamenti se la telecamera funziona correttamente.
- Attenzione: la telecamera potrebbe non funzionare più correttamente nel caso in cui venga interrotto il processo di aggiornamento del firmware o ne venga installata una versione errata.



Refresh Camera List

Utilizzare questa opzione per aggiornare l'elenco delle telecamere collegate alla rete, ad esempio, quando ne viene aggiunta una.

Flush ARP Buffer

La presenza di due tipi di collegamento simultaneamente, una connessione cablata e una wireless, potrebbero causare problemi con l'ARP (Address Resolution Protocol) ed impedire l'accesso alla telecamera via browser. In questo caso il buffer ARP dovrà essere svuotato.

About IP Camera Tool

Mostra alcune informazioni aggiuntive relative agli strumenti.



11. Gestione dei dispositivi

Se si effettua il login come amministratore, è possibile accedere alle impostazioni di gestione del dispositivo.

Per fare questo:

1. Avviare il programma "IP Camera Tool" (vedere sopra).
2. Effettuare il login (vedere sopra).
3. Fare click su "Device Status" presente nella lista delle opzioni.
4. Per tornare al menu dei controlli, fare click su "Back", l'ultima voce della lista opzioni.

Indoor Pan/Tilt IP Camera

Device Status	Device Status
Alias Settings	
Date & Time Settings	
Users Settings	
Multi Device Settings	
Basic Network Settings	
Wireless LAN Settings	
APN Settings	
UPnP Settings	
DDNS Service Settings	
Mail Service Settings	
MSN Settings	
FTP Service Settings	
Alarm Service Settings	
PT Settings	
Upgrade Device Firmware	
Backup & Restore Settings	
Restore Factory Settings	
Reboot Device	
Log	
← Back	

Device ID	000CDD00003
Device Firmware Version	11.37.2.48
Device Embedded Web UI Version	2.5.10.2
Alias	Anonymous
Alarm Status	None
DDNS Status	DDNS Succeed http://ak1501.my3com.org
UPnP Status	UPnP Succeed
MSN Status	No Action

11.1 Device Status

Device Status

Device ID	000CDD00003
Device Firmware Version	11.37.2.48
Device Embedded Web UI Version	2.5.10.2
Alias	Anonymous
Alarm Status	None
DDNS Status	DDNS Succeed http://ak1501.my3com.org
UPnP Status	UPnP Succeed
MSN Status	No Action

La finestra "Device Status" mostra una panoramica di informazioni relative al dispositivo e ad altre impostazioni.

11.2 Alias Settings

Alias Settings

Alias

Attention: Alias cannot contain any of the following characters: /, " ' * < > |. Otherwise, it cannot create a recording file.

Utilizzare questa finestra per modificare il nome di una telecamera.

11.3 Date & Time Settings

Date & Time Settings

Device Clock Time	monday 10 december 2012 12:58:15
Device Clock Timezone	((GMT) Greenwich mean time, London, Lisbon, Casablanca ▾)
Sync with NTP Server	<input checked="" type="checkbox"/>
NTP Server	time.nist.gov ▾
Sync with PC Time	<input type="checkbox"/>
Daylight Saving Time	<input type="checkbox"/>

Submit Refresh

Imposta data e ora della telecamera.

Nota: se la data e l'ora vengono visualizzate in maniera errata, selezionare la casella di controllo "Sync with PC time" e premere "Submit".

11.4 Users Settings

Users Settings

User	Password	Group
admin		Administrator ▾
		Visitor ▾
		Visitor ▾
		Visitor ▾
		Visitor ▾
		Visitor ▾
		Visitor ▾
		Visitor ▾

Submit Refresh

Set Alarm Record Path

C:\Users\Public\Documents Browse

Definire utenti, permessi e password

- Possono essere configurati fino a 8 utenti.
- Inserire il nome utente, una password e selezionare un gruppo (Visitor, Operator o Administrator).

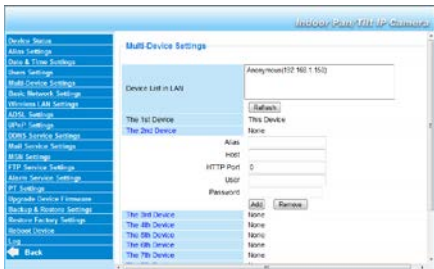
Da qui è possibile anche cambiare il login e la password dell'amministratore.

Impostare il percorso di registrazione di allarme

Utilizzando il pulsante "Browse", si modifica la directory di destinazione dei filmati registrati in caso di un evento di allarme.

Note: quando si utilizza Windows Vista:

- Ricordarsi di inserire l'indirizzo della propria telecamera in "Indirizzi Consentiti".
- Il sistema non permette di impostare la directory di sistema di Windows come percorso per registrazione di allarme.

11.5 Multi-Device Settings**Aggiungere manualmente le telecamere supplementari**

Per aggiungere una telecamera, selezionare un dispositivo fra quelli in elenco, cliccando su di esso. Successivamente inserire un alias, l'indirizzo dell'host, la porta http, il nome utente e la password.

11.6 Basic Network Settings

Basic Network Settings

Obtain IP from DHCP Server	<input type="checkbox"/>
IP Address	192.168.1.116
Subnet Mask	255.255.255.0
Gateway	192.168.1.1
DNS Server	192.168.1.1
HTTP Port	80
Network Lamp	<input type="checkbox"/>

Submit Refresh

Impostazione di base della rete

- Quando si è connessi ad un router con DHCP, selezionare la voce "Obtain IP from DHCP server", altrimenti deselezionarlo e inserire manualmente i dati.
- La 'Network Lamp' o LED di rete indica lo stato di connessione della telecamera alla rete. Per disabilitare questo LED, deselezionare "Network Lamp".

11.7 Wireless LAN Settings

Wireless LAN Settings

Wireless Network List	<input type="text"/>
	Scan
Using Wireless LAN	<input type="checkbox"/>
SSID	h3cam-wifi
Network Type	11b *
Encryption	WPA2 Personal (AES)
Share Key	*****

Submit Refresh

1. Aggiungere e gestire le reti wireless

1. Premere Scan per ottenere la lista delle reti wireless LAN disponibili.
2. Fare click sulla rete Wi-Fi individuata e, se richiesto, inserire la password.
3. Quando si vuole utilizzare una rete LAN wireless, selezionare "Using Wireless Lan" e inserire un SSID, il canale "Channel" utilizzato e il metodo di protezione "Encryption".

A seconda del metodo di cifratura selezionato, potrebbe essere necessario inserire altri dati.

Note

- Con alcuni modelli di router i campi con i dati necessari risulteranno già compilati.
- Quando si inseriscono manualmente i dati, è necessario verificare le impostazioni wireless del router per trovare le informazioni relative a SSID, Channel, crittografia e autenticazione.

2. WPS (Wi-Fi Protected Set-up)

1. Tenere premuto per circa 4 secondi il pulsante RESET [11] della telecamera, quindi premere il pulsante WPS sul router.
2. Ora è possibile utilizzare la funzione WPS.
3. Premere il tasto WPS del router entro 60 secondi dal momento in cui si è effettuato il reset della telecamera.

Il pulsante WPS di solito è posto sul retro o sul lato del router. Su alcuni router, per attivare la funzione WPS, potrebbe essere necessario accedervi tramite l'interfaccia Web. Se non si riesce ad individuare il pulsante WPS del router, consultare il manuale.

Note

- La telecamera crea automaticamente una connessione wireless sicura con il router. Scollegare il cavo di rete nel caso in cui fosse collegato. Durante il collegamento, la luce verde sulla presa di rete RJ45 [9] lampeggerà indicando così che le impostazioni wireless sono attive. L'applicazione "IP Camera Tool" individuerà il LAN IP della telecamera. Assicurarsi che il PC e la telecamera appartengano alla stessa subnet.
- Durante le impostazioni WPS, è necessario premere il pulsante RESET [11] della telecamera solo per 4 secondi. Premendolo per 10 secondi la telecamera verrà riportata alle impostazioni predefinite di fabbrica.
- La modalità di sicurezza del router non può essere WEP; in questo caso le impostazioni WPS non funzionano.

11.8 ADSL Settings

ADSL Settings

Using ADSL Dialup

Submit Refresh

Se ci si connette direttamente a internet via ADSL, selezionare la casella "Using ADSL Dialup", inserire il nome utente e la password ADSL che avete ricevuto dal vostro provider di servizi Internet (ISP).

11.9 UPnP Settings

UPnP Settings

Using UPnP to Map Port

Submit Refresh

Per utilizzare il protocollo Universal Plug and Play (UPnP), selezionare la casella corrispondente.

11.10 DDNS Service Settings

Free DDNS Service

The Dynamic DNS sarà visualizzato all'incirca così:

a00000.myipcamera.org

Ora digitare `http:// nome del dominio + HTTP Port` per accedere alla telecamera via internet.

Digitare hostname: `ipcam1.myipcamera.org` e HTTP Port no. 88

L'accesso alla telecamera via internet sarà, per esempio:

`http:// ipcam1.myipcamera.org:88`

DDNS Service Settings

Manufacturer's DDNS

Manufacturer's Domain a0000 myipcamera.org

Verify Entries

Third Party DDNS

DDNS Service None

Submit Refresh

11.11 Mail Service Settings

Mail Service Settings

Sender	<input type="text"/>
Receiver 1	<input type="text"/>
Receiver 2	<input type="text"/>
Receiver 3	<input type="text"/>
Receiver 4	<input type="text"/>
SMTP Server	<input type="text"/>
SMTP Port	25
Transport Layer Security	None
Need Authentication	<input type="checkbox"/>
Report Internet IP by Mail	<input type="checkbox"/>

Please set test, and then test.

Impostazioni per e-mail service settings

Note

Queste impostazioni hanno effetto solo quando nel menu "Alarm Service Settings" (vedi sotto) è selezionata l'opzione "Send Mail on Alarm".

1. Inserire la e-mail del mittente nel campo "Sender". Questo è l'indirizzo e-mail dal quale verrà inviata la e-mail.
 2. Inserire le e-mail dei destinatari nei campi "Receiver" (al massimo 4 indirizzi e-mail). Se si verifica una condizione di allarme, la e-mail viene inviata a questi indirizzi di posta elettronica.
 3. Compilare tutti i dati relativi all'SMTP di posta elettronica del mittente.
 4. Quando è necessaria l'autenticazione per la cassella postale, selezionare "Need Authentication" e inserire negli appositi campi il nome utente e la password.
 5. Se si seleziona "Report Internet IP by Mail", viene inviata una e-mail ogni volta che una telecamera è connessa (ad esempio, dopo il riavvio) o se vi è un cambiamento di indirizzo IP.
- Premere "Submit" per memorizzare i dati immessi prima di fare un "Test"

Possibili messaggi d'errore

Potrebbero apparire i seguenti messaggi d'errore:

Messaggio d'errore	Possibile soluzione
Cannot connect to the server	Verificare il cablaggio della rete e le impostazioni.
Network error. Please try later.	Verificare il cablaggio della rete e le impostazioni.
Server error.	Controllare il server.
Incorrect user or password.	Assicurarsi di avere inserito nome utente e password corretti.
The sender is denied by the server.	Controllare se l'utente necessita di autenticazione.
The receiver is denied by the server.	Potrebbe essere dovuto a impostazioni antispam del server.
The message is denied by the server.	Potrebbe essere dovuto a impostazioni antispam del server.
The server does not support the authentication mode used by the device.	Provare senza autenticazione oppure utilizzare un altro server (indirizzo del mittente).

11.12 MSN Settings

Accedere alla telecamera tramite MSN

Funzione

La funzione MSN permette all'utente, o a una lista di suoi amici, di interagire con la telecamera e di scoprire il suo indirizzo IP.

Ciò può essere utile nel caso in cui fosse stato smarrito l'indirizzo IP della telecamera.

Note

È consigliabile creare un nuovo account MSN dedicato alla telecamera.

Set-up

1. Inserire l'utente e la password dell'account MSN che sarà utilizzato per la telecamera (vedi immagine sopra).
2. Aggiungere l'account MSN degli amici nella lista amici "MSN Friend List" e digitare "Submit".
3. Verificare che nella pagina "Device Status", nel menù impostazioni, lo stato di MSN indichi "Succeed".
4. Quindi, aprire MSN Messenger e accedere al proprio account.
5. Il nome della telecamera apparirà nella lista degli amici o dei contatti.
6. Aprire una sessione di chat con lo username della telecamera e digitare l'URL.
7. La telecamera risponderà con il suo URL.

11.13 FTP Service Settings

Queste impostazioni hanno effetto solo quando "Upload Image on Alarm" è selezionata nel menu "Alarm Service Settings" (vedi sotto).

11.14 Alarm Service Settings

- Selezionare "Motion Detect Armed" per abilitare la funzione di rilevamento del movimento. Questo consente di inviare e-mail (vedi Mail Service Settings) e immagini al server FTP (vedi FTP Service Settings).
- La sensibilità di rilevamento del movimento può essere impostata tra 1 e 10, dove 10 è la sensibilità maggiore.
- Selezionare "Send Mail on alarm" per inviare una e-mail quando è in corso un allarme. Assicurarsi di aver compilato tutti i campi richiesti in "Mail Service Settings" (vedere sopra).
- Seleziona "Upload Image on alarm" per pubblicare l'immagine sul server FTP quando è in corso un allarme. Assicurarsi di avere compilato tutti i dati richiesti su "FTP Service Settings". (vedere sopra). Quando è selezionata questa opzione, è anche possibile impostare l'intervallo di upload (in secondi).

- Selezionare "Scheduler" per accedere alla programmazione pianificata.

11.15 Upgrade Device Firmware

Aggiornamento del Firmware

Utilizzare questa opzione solo se si verificano problemi con la versione attuale del firmware. Se la telecamera funziona bene non eseguire l'aggiornamento.

11.16 Backup & Restore Settings

Backup e ripristino della configurazione del sistema

Utilizzare questa opzione per creare un backup o ripristinare la configurazione del Sistema.

- Per creare un backup dei file di registrazione, fare click su "Submit", di fianco alla voce "Backup", e scegliere una directory di destinazione dove memorizzare il file di backup.
- Per recuperare un precedente backup, fare click su "Browse", individuare il file, quindi fare click su "Submit" per avviare il ripristino.

11.17 Ripristinare le impostazioni di fabbrica



Riportare il dispositivo alle impostazioni di fabbrica

Selezionando "Restore Factory Settings", e digitando "OK," si cancellerà la memoria e il dispositivo verrà riportato alle impostazioni di fabbrica.

Tutte le impostazioni verranno cancellate:

- Le impostazioni utente
- Le impostazioni di posta e FTP
- La pianificazione dell'allarme
- ...

Suggerimento: eseguire il backup della configurazione di sistema prima di riportare il dispositivo alle impostazioni di fabbrica.

11.18 Reboot Device



Riavvio della telecamera

- Selezionando "Reboot Device" e digitando OK, la telecamera si riavvierà. Questa operazione azzererà le impostazioni relative alla data e all'ora.
- È possibile impostare la data e l'ora nelle impostazioni alla voce "Date&Time Settings"

11.19 Log



Selezionando "Log" sarà verrà visualizzato l'elenco di tutti coloro che hanno accesso all'IP della telecamera. Queste informazioni vengono eliminate al riavvio del sistema.

12. Ulteriori informazioni

12.1 Password

Il login da amministratore è, di default, "admin" senza password. Per aumentare la sicurezza è meglio impostare una nuova password il più presto possibile, (vedi sopra).

Se non si è più in possesso della password, è necessario riavviare la telecamera premendo e mantenendo premuto per 5 secondi il pulsantino RESET [11]. Il sistema sarà resettato e riportato alle impostazioni di fabbrica (admin, no password).

Facendo così, anche tutte le altre impostazioni verranno cancellate.

12.2 Wi-Fi

1. Per ottenere, ad esempio, le informazioni di rete SSID, il canale, sicurezza, l'autenticazione, la crittografia, ecc., consultare il manuale di istruzioni del router wireless.
2. Utilizzare le informazioni ottenute in precedenza durante la configurazione della telecamera tramite cavo di rete (vedi Wireless LAN settings).
3. Riavviare la telecamera.
4. Attendere almeno 30 secondi prima di scollegare il cavo di rete. Quindi, scollegare l'alimentazione.
5. Reinserire la spina di alimentazione.
Dopo circa 30 secondi, la telecamera dovrebbe essere attiva e funzionare in modalità Wi-Fi.

12.3 Connettere la telecamera ad una linea ADSL

1. Collegare la telecamera al PC; il modo più semplice è farlo tramite un router. Se non sia ha un router, per collegare la telecamera direttamente alla porta di rete del PC (RJ45), è necessario utilizzare un cavo incrociato (non incluso) e impostare manualmente l'indirizzo IP sul PC e sulla telecamera.
2. Configurare la telecamera con "IP Camera Tool" (vedi sopra).
3. Fare il login come amministratore e configurare "ADSL settings" (user name + password).

4. Configurare il "DDNS Service Settings" e fare click su "Submit". La telecamera si riavvia.
5. Collegare la telecamera direttamente al modem ADSL. È ora disponibile anche da internet inserendo il nome del dominio nel proprio browser.

Note: impostare l'opzione "Report ADSL IP" via e-mail in "Mail Service Settings" per ricevere l'indirizzo IP della telecamera via e-mail.

12.4 Connettere la telecamera attraverso un router

1. Collegare la telecamera alla LAN e configurare la telecamera con IP camera tool (vedi sopra).
2. Effettuare il login come amministratore e configurare il "DDNS Service Settings".
3. Click su "Submit" per riavviare la telecamera.

La telecamera è ora disponibile attraverso internet inserendo il nome di dominio nel proprio browser.

12.5 Static IP users

Quando si utilizzano solo gli indirizzi IP fissi, non è necessario un servizio DDNS. Ci sono due modi per scoprire l'indirizzo statico (IP WAN) della telecamera:

- Collegare un computer alla stessa rete della telecamera e aprire un sito web che indica qual'è il proprio indirizzo IP pubblico (ad esempio www.whatismyip.com).
- Accedere al router e visualizzare la pagina di stato per scoprire il suo indirizzo IP WAN. Per collegarsi alla telecamera IP, immettere l'indirizzo IP WAN del router seguito dal numero di porta a cui è collegata la telecamera nella barra degli indirizzi di un browser (ad es <http://116.25.51.115:85/>). Assicurarsi che UPnP sia abilitato o aggiungere la telecamera alla lista della mappatura virtuale del router.

12.6 Utilizzare un dispositivo mobile

È possibile collegare uno smartphone alla telecamera IP.

Molti produttori di software offrono programmi compatibili.

Ad esempio il software "IP Cam Viewer", è disponibile on line su iTunes e Google Play. Dopo l'installazione, è necessario inserire host esterno, porta IP, username e password; fatto ciò è possibile visualizzare le immagini sullo smartphone.

13. Risoluzione dei problemi

Indirizzo IP

Quando si configura la telecamera è necessario assicurarsi sempre che si trovi sulla stessa sottorete (subnet mask) del PC che si utilizza.

Configurazione della rete

- Controllare che il software del server HTTP sia configurato e funzioni correttamente.
- Se la telecamera è protetta da un firewall, assicurarsi che il software che gestisce il firewall permetta le connessioni in ingresso sulla porta 80. In caso contrario, usare una porta alternativa. Lo stesso vale per alcuni pacchetti software anti-spam e anti-virus.
- Se la telecamera è protetta da un cavo/DSL router, assicurarsi di aver configurato il "port forwarding" in modo corretto. Consultare il manuale utente del router.

Nessuna immagine

- Lo streaming video è trasmesso dal controller ActiveX. Se questo plug-in non è installato correttamente sul video non compare nessuna immagine.
- Il controller ActiveX si attiva automaticamente quando si installa "IP Camera Tool". In caso contrario, scaricare ActiveX da internet e impostare le caratteristiche di sicurezza del browser in modo che ne accetti i contenuti.

Refresh lento

Il frame rate del video mostrato dipende da una serie di fattori esterni, ad esempio:

- Banda LAN.
- Performance del PC e impostazioni del display.
- Numero di visitatori che stanno guardando la telecamera nello stesso momento.
- Apparecchiature di rete (ad esempio, utilizzare uno switcher invece di un HUB se si hanno più telecamere IP).

La telecamera non è accessibile da internet

Le possibili ragioni possono essere:

- Controllo ActiveX non installato o non funzionante.

- La porta della telecamera IP è bloccata da un firewall o da un software anti-virus. In questo caso, provare a utilizzare un numero di porta diverso.
- La mappatura della porta non è riuscita. Attivare UPnP (via **UPnP Settings**) o modificare la lista delle mappe del Virtual Server (consultare il manuale di istruzioni del router).

14. Specifiche tecniche

Elemento sensibile	sensore 1/5" CMOS a colori
Ottica	f2.8mm / F2.4
Apertura angolare	41°
Illuminazione minima	0.5 lux
Risoluzione	640 (H) x 480 (V) pixel - PAL -
Protocolli supportati	TCP/IP, UDP, IMCP, SMTP, HTTP, FTP, DNS, DDNS, DHCP, PPPoE, GPRS
Connessione via cavo	ethernet 10/100 Base-T e RJ45
Connessione wireless	standard: IEEE 802.11b/g/n supporta WEP, WPA & WPA2 encryption
Connessione di rete	3 metodi supportati: fixed IP, DHCP, PPPoE supporta DHCP, rilevamento indirizzo IP automatico (plug-and-play network)
Video	formato di compressione: MJPEG frame rate: 15 FPS (VGA), 30 FPS (QVGA)
	risoluzione: 640 x 480 (VGA), 320 x 240 (QVGA)
Alimentazione	5 Vdc
Dimensioni	140 x 75 x 80 mm
Peso	800 g
IP rating	IP66

Utilizzare questo dispositivo solo con accessori originali. In nessun caso Velleman nv ed i suoi rivenditori possono essere ritenuti responsabili di danni o lesioni derivanti da un uso improprio od errato di questo dispositivo.

Per ulteriori informazioni relative a questo prodotto e per la versione aggiornata del presente manuale, vi preghiamo di visitare il nostro sito www.velleman.eu.

Le informazioni contenute in questo manuale possono essere modificate senza preavviso.

© NOTA LEGALE

Questo manuale è protetto dai diritti di proprietà intellettuale di Velleman nv.

Non è possibile riprodurre, duplicare e distribuire liberamente questo manuale indipendentemente o come parte di un pacchetto in formato elettronico e/o stampato senza l'autorizzazione esplicita di Velleman nv.

Garanzia di Qualità Velleman®

Velleman® ha oltre 35 anni di esperienza nel mondo dell'elettronica e distribuisce i suoi prodotti in oltre 85 paesi. Tutti i nostri prodotti soddisfano rigorosi requisiti di qualità e rispettano le disposizioni giuridiche dell'Unione europea. Al fine di garantire la massima qualità, i nostri prodotti vengono regolarmente sottoposti ad ulteriori controlli, effettuati sia da un reparto interno di qualità che da organizzazioni esterne specializzate. Se, nonostante tutti questi accorgimenti, dovessero sorgere dei problemi, si prega di fare appello alla garanzia prevista (vedi condizioni generali di garanzia).

Condizioni generali di garanzia per i prodotti di consumo:

- Questo prodotto è garantito per il periodo stabilito dalle vigenti norme legislative, a decorrere dalla data di acquisto, contro i difetti di materiale o di fabbricazione. La garanzia è valida solamente se l'unità è accompagnata dal documento d'acquisto originale.
- Futura Elettronica provvederà, in conformità con la presente garanzia (fatto salvo quanto previsto dalla legge applicabile), a eliminare i difetti mediante la riparazione o, qualora Futura Elettronica lo ritenesse necessario, alla sostituzione dei componenti difettosi o del prodotto stesso con un altro avente identiche caratteristiche.
- Le spese di spedizione o riconsegna del prodotto sono a carico del cliente.
- La garanzia decade nel caso di uso improprio, manomissione o installazione non corretta dell'apparecchio o se il difetto di conformità non viene denunciato entro un termine di 2 mesi dalla data in cui si è scoperto il difetto.
- Il venditore non è ritenuto responsabile dei danni derivanti dall'uso improprio del dispositivo.
- L'apparecchio deve essere rispedito con l'imballaggio originale; non si assumono responsabilità per danni derivanti dal trasporto.
- Il prodotto deve essere accompagnato da un'etichetta riportante i propri dati personali e un recapito telefonico; è necessario inoltre allegare copia dello scontrino fiscale o della fattura attestante la data dell'acquisto.

L'eventuale riparazione sarà a pagamento se:

- Sono scaduti i tempi previsti.
- Non viene fornito un documento comprovante la data d'acquisto.
- Non è visibile sull'apparecchio il numero di serie.
- L'unità è stata usata oltre i limiti consentiti, è stata modificata, installata impropriamente, è stata aperta o manomessa.

Distribuito da:

FUTURA GROUP SRL

Via Adige, 11 - 21013 Gallarate (VA) Tel. 0331-799775 Fax. 0331-792287

web site: www.futurashop.it supporto tecnico: www.futurashop.it/Assistenza-Tecnica

Aggiornamento: 08/10/2014