

**CMS 4000**

**Stazione Centrale di  
Monitoraggio**

**Guida di Installazione e configurazione**

All the reassurance you need

**Tunstall**

Copyright © 2005 Tunstall Group Ltd.

Diritti riservati. Né la guida in formato cartaceo né versione elettronica della stessa né tanto meno porzioni del testo e/o immagini potranno essere copiate, distribuite, riprodotte o trasmesse in nessuna forma o utilizzando qualsivoglia mezzo, senza l'espressa approvazione scritta da parte di Tunstall Group Ltd., con la sua eccezione precisata in seguito. In nessuna circostanza la copia in formato cartaceo o la guida elettronica potranno essere modificate, emendate o adattate oppure utilizzate per scopi diversi dal supporto per l'utilizzo del dispositivo CMS 4000.

### **Riproduzione del materiale per non vedenti**

Questo manuale potrà essere copiato o ingrandito per aiutare utenti non vedenti. Le copie potranno essere fornite a proprietari ed utenti del dispositivo CMS 4000 e questa è la sola possibilità concessa di riproduzione del manuale non a carico di Tunstall.

### **Marchi commerciali**

TUNSTALL<sup>®</sup>, TELECOM 4000, TELECOM 400, CMS 4000 sono marchi commerciali di Tunstall Group Ltd. WINDOWS<sup>®</sup> è un marchio commerciale di Microsoft Corporation.

# Indice

Il dispositivo CMS 4000	P4-5
Modifica delle impostazioni	P6-7
Il collegamento dati	P8
Collegamento della stampante	P9
Collegamento di un PC	P10
Installazione del software Database CMS 4000	P10
Installazione del software MCMS	P11
Configurazione delle opzioni di trasferimento di chiamata	P12 - 15
Valutazione dell'adeguatezza del PBX	P15
Requisiti di alimentazione	P16
Backup	P16
Umidità	P16
Pulizia	P16
Notifiche	P18



La guida corrisponde alla versione firmware del CMS 4000 3.1.x.4, in cui x corrisponde a 0 per il Nord America, 1 per la Norvegia, 2 per la Germania, 3 per il Regno Unito. Potrà essere utilizzata insieme alla **guida utente CMS 4000** quando si installa e configura la stazione CMS 4000.

## Il dispositivo CMS 4000

CMS 4000 è una stazione di monitoraggio ad una sola linea che permette di gestire le chiamate attraverso le unità personali di risposta di emergenza Tunstall Lifeline 4000 e Lifeline 400 e compatibili.

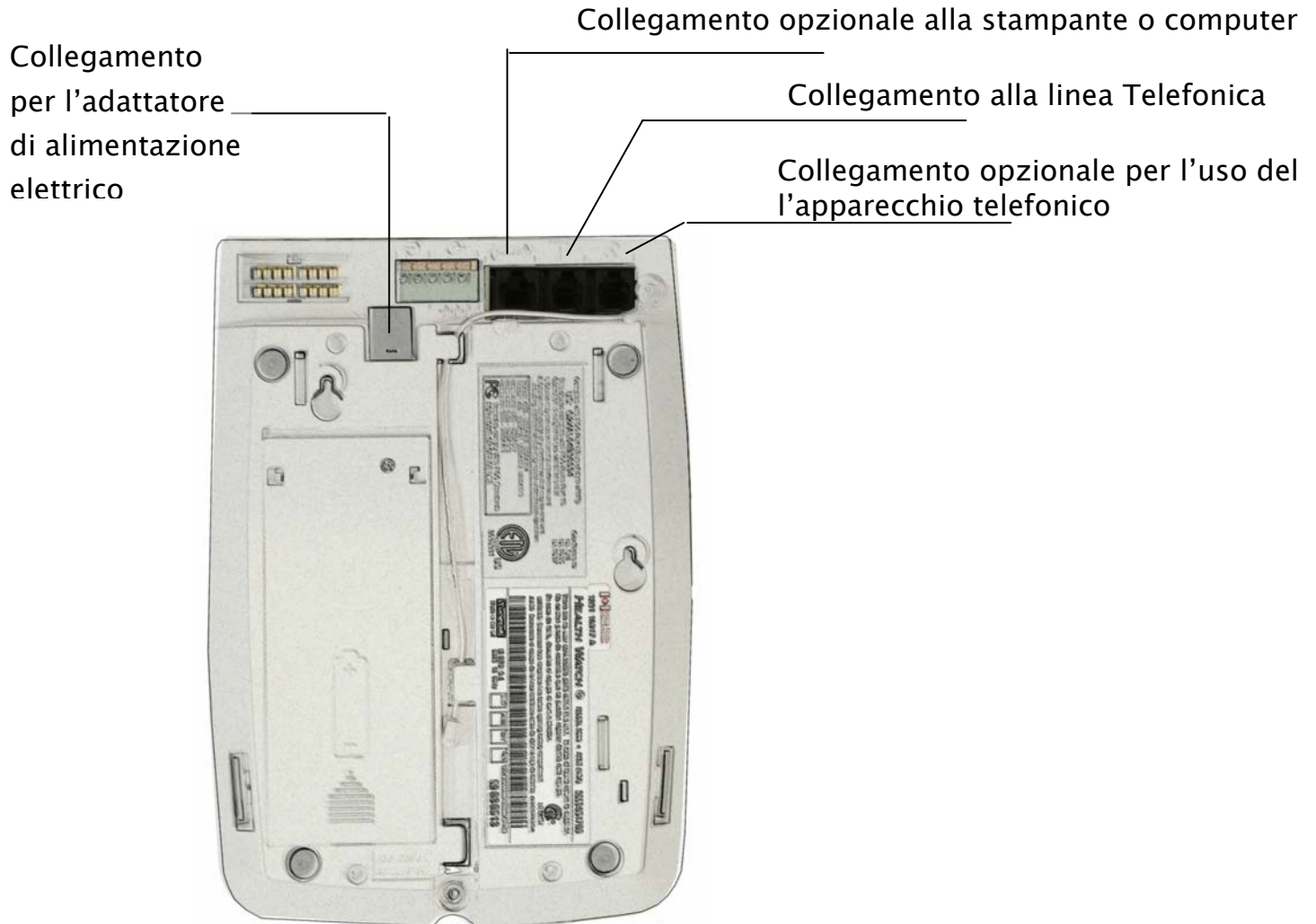
Si riceveranno le chiamate di allarme che potranno essere trasferite all'operatore CMS oppure potranno essere accettate automaticamente a seconda della modalità di funzionamento configurata sul dispositivo CMS 4000.

L'operatore CMS può anche effettuare una chiamata direttamente verso un Lifeline 4000 o Lifeline 400 e richiedere o programmare i parametri configurabili dell'unità.

Il dispositivo CMS 4000 può anche funzionare insieme ad una stampante di log per registrare eventi o ad un personal computer su cui sia attivato un database o un'applicazione di gestione delle chiamate.



# Collegamenti MS 4000



I collegamenti alla stampante o ad un personal computer necessitano una scatola di interfaccia Tunstall TAPIT (Tunstall part 36904/04 Nord America o 36900/04 Europa). Questi collegamenti sono descritti più dettagliatamente alle pagine 9 e 10.

L'adattatore di alimentazione elettrica (Tunstall pezzo XD3606001 Nord America, XD3606004 UK, XD3606003 Europa) ed il cavo per la linea telefonica sono forniti con il CMS 4000.

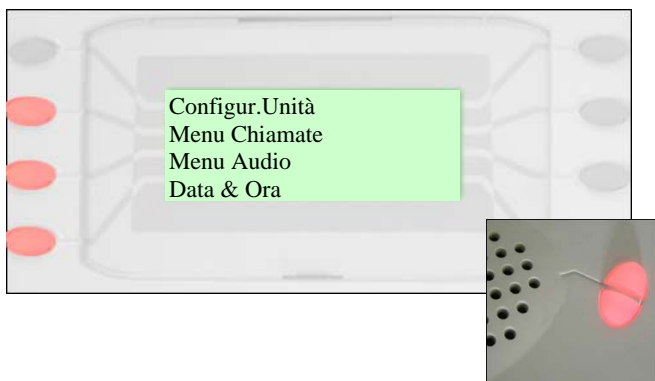


# Modifica delle impostazioni

## ACCESSO AI MENU DI CONFIGURAZIONE

Per accedere ai menu di configurazione:-

- Tenere premuto il tasto di Annulla Chiamata fino a quando si accende il tasto grande rosso.
- Sempre tenendo premuto il tasto di Annulla Chiamata, premere il tasto rosso fino a quando, si sentiranno i beep di conferma
- Rilasciare i tasti.



## SCELTA DELLE OPZIONI

E' possibile scegliere un'opzione premendo il tasto rosso accanto all'opzione.

Le opzioni di menu possono essere visualizzate utilizzando i tasti volume.

E' possibile tornare al precedente livello di menu premendo il tasto Annulla Chiamata (C).

Infine è possibile uscire dal menu premendo il tasto Annulla Chiamata (C) nel livello superiore del menu.

## IL MENU DI CONFIGURAZIONE DELL'UNITA'

<b>Menu chiamate</b>	Permette la selezione delle modalità Standard o Chiamata Deviata, Chiamata Accettata, TT92/TTNEW 1 e TT92/TTNEW 2 (vedi pagina 12 per maggiori dettagli)
<b>Menu audio</b>	
Audio Cornetta	Imposta il CMS 4000 per cominciare la chiamata sempre nella modalità telefono o nella modalità in viva voce.
Toni Avviso	Imposta I toni udibili sul CMS 4000. Quando utilizzati insieme alla modalità cornetta, permettono al dispositivo CMS 4000 di rimanere completamente silenzioso.
Livello del volume	Permette di impostare in uno dei 7 diversi livelli disponibili il livello di volume nella modalità Push to Talk (Alta) oltre che i toni di avvertimento
Livello volume HVS	Permette di impostare in uno dei 5 livelli disponibili il livello di volume della modalità viva voce attivata (Normale)
<b>Data &amp; Ora</b>	Permette di impostare il formato della data, la data e l'ora.
<b>Periferiche</b>	Permette di scegliere di collegare una stampante, un database esterno o un software per PC. E di selezionare la modalità "Heartbeat".
<b>Inattività</b>	<p>Questa funzione viene utilizzata per impostare l'ora (in minuti) di attesa da parte del dispositivo CMS 400 prima di avvertire l'operatore che non c'è attività.</p> <p>Sono disponibili due configurazioni</p> <p>AVVERTIMENTO – permetterà di determinare per quanto tempo il CMS 4000 aspetta il segnale dell'operatore che non ci sia stata attività.</p> <p>CLEAR – permetterà di determinare per quanto tempo il CMS 4000 aspetta dopo l'avvertimento se non c'è risposta da parte dell'operatore.</p> <p>(Vedi le note a pag. 13 della guida per l'utilizzatore del CMS 4000)</p>
<b>Configurazione Identificatore di Chiamata</b>	Permette di disattivare l'Identificatore di Chiamata o di selezionare lo standard UK o lo standard statunitense Bellcore
<b>Protocolli</b>	<p>Impostazioni opzionali per diversi protocolli di comunicazione</p> <p>Per ogni protocollo è disponibile l'opzione Auto Clear. Auto Clear permette di scegliere quale chiamate automaticamente il dispositivo CMS 4000 accetterà. Una chiamata che viene automaticamente accettata non viene trasferita all'operatore ma è comunque registrata sulla stampante o nel database.</p> <p>Nelle stampe e nel database la chiamata sarà identificata da un * (asterisco) se impostata per l'accettazione automatica.</p> <p>Nel caso del protocollo Elcombe potranno essere selezionate le modalità 'Listen in' o 'Call back'. 'Listen in' permette a tutte le chiamate selezionate manualmente di aprire un collegamento vocale. La modalità 'Call back' significa che tutte le chiamate selezionate manualmente avranno bisogno di un operatore per essere effettuate da un normale telefono al fine di stabilire un collegamento vocale.</p>
<b>Setup Cornetta</b>	Permette di testare le caratteristiche della porta Telefono o PBX al "collegamento alla cornetta del telefono aggiuntiva". Il test viene effettuato se il dispositivo CMS 4000 viene utilizzato nella modalità Call Accept Mode – Vedi pag. 15
<b>Reset</b>	Permette all'unità di essere disattivata per essere imballata. – Scollegare la linea telefonica e la corrente elettrica e successivamente premere Reset.

## Il collegamento dati

La porta dati quando collegata attraverso la scatola Tunstall TAPIT attiva il canale dati RS232. Il formato dati utilizzato dal dispositivo CMS 4000 potrà essere configurato utilizzando l'opzione "**Periferiche**" sul menu configurazione per soddisfare i requisiti a livello delle diverse configurazioni di sistema.

La tabella illustra le diverse opzioni disponibili

Configurazione	Applicazione
Configurato per fornire il formato dati per la stampante	Registrazione Stampante  PC con SW per la registrazione degli eventi PC con SW di gestione Chiamate
Configurato per fornire il formato database	PC con Database CMS Tunstall
Configurato per fornire il formato PC	PC con software di programmazione remota MCMS Tunstall

Il menu **Periferiche** presenta anche l'opzione per passare alla modalità **Battito Cardiaco** che invierà un messaggio regolare "Stato OK" alla stampante o al database ogni minuto. In questo modo il collegamento potrà essere monitorato dal software sul PC, a condizione che il software sia compatibile con il messaggio Battito Cardiaco (controllare sul manuale di installazione del software)

## Scelta e Collegamento dell'Apparecchio telefonico

In talune circostanze gli operatori potrebbero preferire utilizzare l'apparecchio telefonico piuttosto che la capacità altoparlante del dispositivo CMS 4000. In questo modo è possibile garantire una maggiore privacy e saranno facilitate le comunicazioni negli ambienti particolarmente rumorosi.

Questa funzionalità è disponibile collegando un normale apparecchio telefonico alla porta identificata a pagina 5.



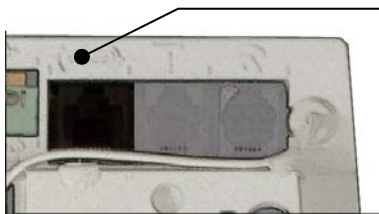


# Collegamento ad una stampante

E' possibile collegare una stampante seriale al dispositivo CMS 4000 ed in questo modo sarà possibile visualizzare i dettagli delle chiamate ricevute.

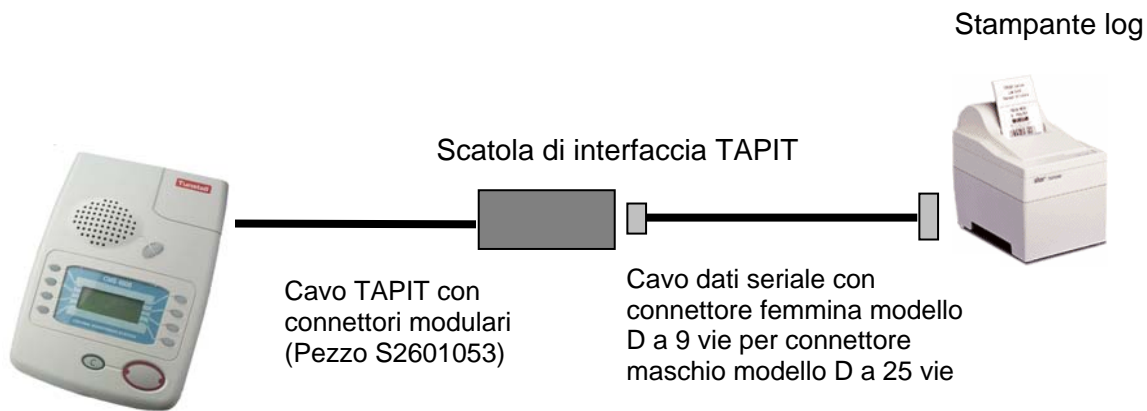
Il cavo richiesto dipenderà dal modello di stampante utilizzata – fare riferimento al manuale di istruzioni della stampante.

La configurazione della velocità dati della stampante dovrà essere 2400 baud.



## COLLEGAMENTO DELLA STAMPANTE

- (1) Girare il dispositivo CMS 4000 e collegare il cavo del TAPIT nella presa più a sinistra sull'unità
- (2) Collegare il TAPIT alla stampante attraverso il cavo adeguato
- (3) Impostare il dispositivo CMS 4000 nella modalità **Stampante** utilizzando il menu



Quando la stampante è stata collegata, si dovrà procedere ad un test della stampante stessa per controllare che il collegamento sia funzionante.

Avviare il test della stampante accedendo al menu di configurazione del dispositivo CMS 4000 e selezionare **Periferiche** e successivamente **Test della stampante**. Il dispositivo CMS invierà alla stampante il seguente testo;

ABCDEFGHIJ K  
LMNOPQRSTU  
VWXYZ1 234 56 7  
8 9 0

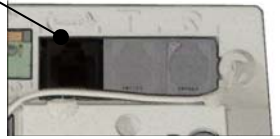


# Collegamento ad un Personal Computer

Il dispositivo CMS 4000 può essere collegato ad Personal Computer (PC) attraverso la porta COM a disposizione (collegamento seriale RS232).

## COLLEGAMENTO AL PC

(1) Girare il dispositivo CMS 4000 ed inserire il cavo del TAPIT nella presa più a sinistra sull'unità

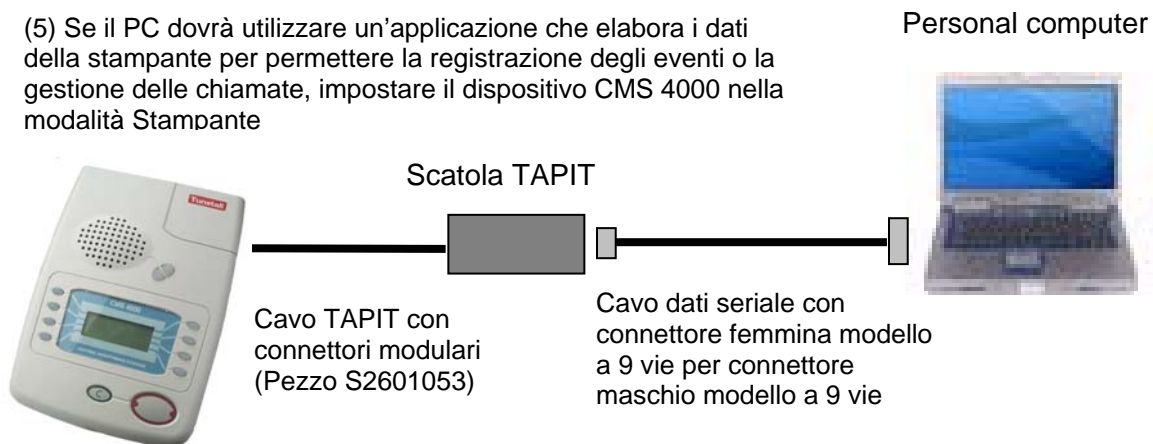


(2) Collegare il TAPIT al PC.

(3) Se sul PC fosse prevista un'applicazione di programmazione a distanza MCMS, impostare il dispositivo CMS 4000 nella modalità PC utilizzando l'opzione Periferiche sul menu di configurazione.

(4) Se il PC dovrà utilizzare l'applicazione database CMS, impostare il dispositivo CMS 4000 nella modalità Database Esterno.

(5) Se il PC dovrà utilizzare un'applicazione che elabora i dati della stampante per permettere la registrazione degli eventi o la gestione delle chiamate, impostare il dispositivo CMS 4000 nella modalità Stampante



## Installazione ed utilizzo del Database Mini CMS

L'applicazione opzionale Database CMS potrà funzionare su un PC con Windows<sup>®</sup> 98, XP o 2000. Il Personal Computer richiede una porta seriale libera ed un lettore per CD ROM.

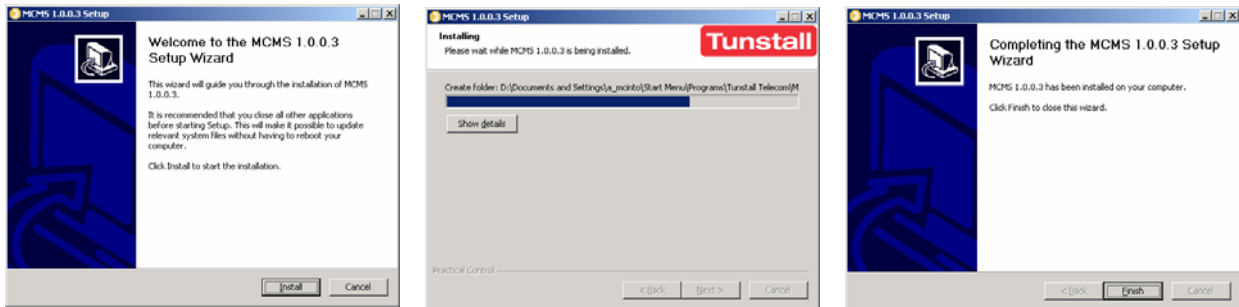
Fare riferimento al Manuale Utente del Database CMS, in dotazione con il CD ROM del Database CMS per maggiori informazioni.

# Installazione ed utilizzo del software MCMS

MCMS è un'applicazione software che semplifica l'utilizzo del dispositivo CMS 4000 quale strumento per programmare a distanza le unità domestiche Tunstall. MCMS (versione 1.0.0.13) funzionerà su qualsiasi PC con Windows® 98, XP o 2000. Sul PC sono necessarie una porta seriale ed un drive per CD ROM.

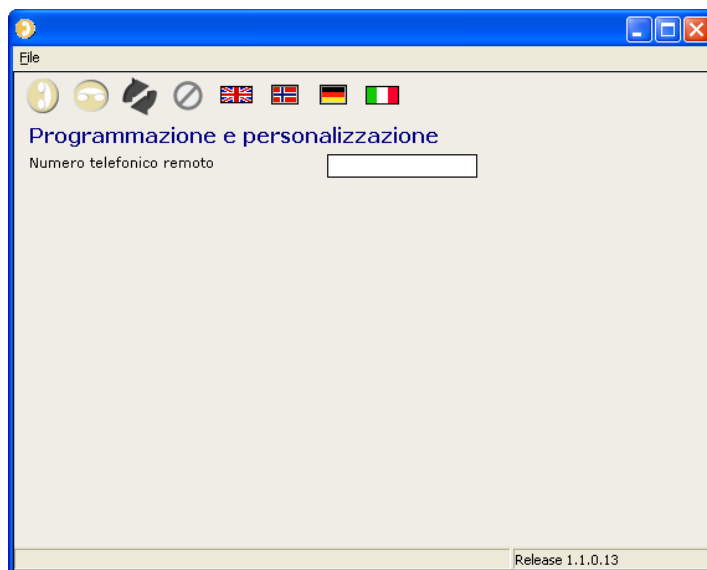
Inserire il CDROM del MCMS nel lettore per CDROM, si attiverà la configurazione automatica. Se così non fosse, localizzare ed attivare il file setup.exe del programma sul CDROM.

Seguire le istruzioni visualizzate sul Wizard di Setup. (Le finestre del Wizard di Setup sono presentate in seguito).



Alla fine dell'installazione sul desktop comparirà un'icona (icona MCMS). Rimuovere il CDROM quando l'installazione è stata completata. Fare clic sull'icona MCMS per attivare l'applicazione.

La schermata principale dell'applicazione



Per chiamare l'unità, digitare il numero telefonico e fare clic sul simbolo ☎ oppure premere il tasto Enter sulla tastiera del PC.

Se si utilizza un'unità Tunstall Lifeline 400, l'utente dovrà premere il tasto C sull'unità domestica per rispondere direttamente alla chiamata.

Se si utilizza un'unità Tunstall Lifeline 4000 con tasto "altoparlante" l'utente potrà rispondere alla chiamata dal telefono normale e successivamente premere il tasto altoparlante sul dispositivo 4000 per collegare il dispositivo CMS 4000. (a quel punto appendere la cornetta)

Successivamente premere il tasto ☎

L'applicazione MCMS visualizzerà le opzioni per la programmazione a distanza.



# Configurazione delle opzioni di chiamata

La configurazione del dispositivo CMS 4000 prevede un Menu Chiamate. Le impostazioni di default del Menu Chiamate permettono all'operatore di accettare chiamate in entrata utilizzando il dispositivo CMS.

Il dispositivo CMS 4000 potrà anche essere configurato per permettere un funzionamento automatico quando viene utilizzato su un PBX adatto. In questo caso il dispositivo CMS potrà essere programmato per trasferire le chiamate ad un altro numero telefonico (oppure permette anche di rispondere alle chiamate da un altro numero).

**Nota:** La funzione di trasferimento non influenzerà la gestione dei diversi tipi di chiamata che sono configurati per essere accettati o non accettati automaticamente dal dispositivo CMS 4000.

Sono disponibili quattro opzioni

- 1) **Chiamata Deviata** – Il dispositivo CMS 4000 automaticamente trasferisce ad un altro numero telefonico sullo stesso PBX (o un numero di una rete telefonica o di una rete cellulare) la chiamata seguendo la stessa procedura che eseguirebbe un operatore che volesse trasferire una chiamata.
- 2) **Chiamata Accettata** – Con la linea centrale dell'ufficio (CO) del PBX collegata al "collegamento all'apparecchio telefonico opzionale" sul dispositivo CMS 4000, un numero di telefono può emulare l'azione del tasto seleziona e disattiva diventando "off-hook" o ritornando "on-hook". In questa situazione, la chiamata sarà ancora controllata dal dispositivo CMS 4000, che coordinerà e registrerà la normale attività di gestione della chiamata ma sarà possibile parlare ed alla fine controllare le funzioni "seleziona e cancella" attraverso un telefono a distanza.

Quando configurata per permettere il funzionamento automatico, ci sarà un tasto "**Deviare - Deviata**" identificato sullo schermo quando il dispositivo non sarà in funzione. Premendo il tasto "**Deviare**" il tasto stesso si illuminerà e il testo riporterà il messaggio "**Deviata**". In questo modo tutte le chiamate in ingresso saranno ricevute dal dispositivo CMS e trasferite ad un numero di telefono precedentemente definito (o potranno essere accettate a distanza):

Per tornare alla modalità di funzionamento dal dispositivo CMS 4000 non automatico, premere il tasto "**Deviata**". Questa volta la spia si spegnerà ed il tasto visualizzato tornerà ad essere "**Deviare**".

Queste due opzioni sono illustrate più dettagliatamente a pagina 13 e 14.

Le successive due opzioni: TT92/TTNEW 1 e TT92/TTNEW 2 sono adattamenti speciali della modalità Chiamata Deviata.

- 3) **TT92/TTNEW 1** – la stazione CMS è impostata in maniera permanente nella modalità Chiamata Deviata "**Deviata**" e sullo schermo viene visualizzato un secondo tasto (**Interno**). Premendo il tasto "**Interno**", il tasto si illuminerà ed il testo sarà modificato in "**Esterno**". In questa modalità tutte le chiamate in entrata saranno ricevute dal dispositivo CMS e successivamente l'unità di chiamata Telecom sarà programmata per continuare la sequenza di chiamata e per chiamare il successivo numero telefonico nella sequenza di chiamate



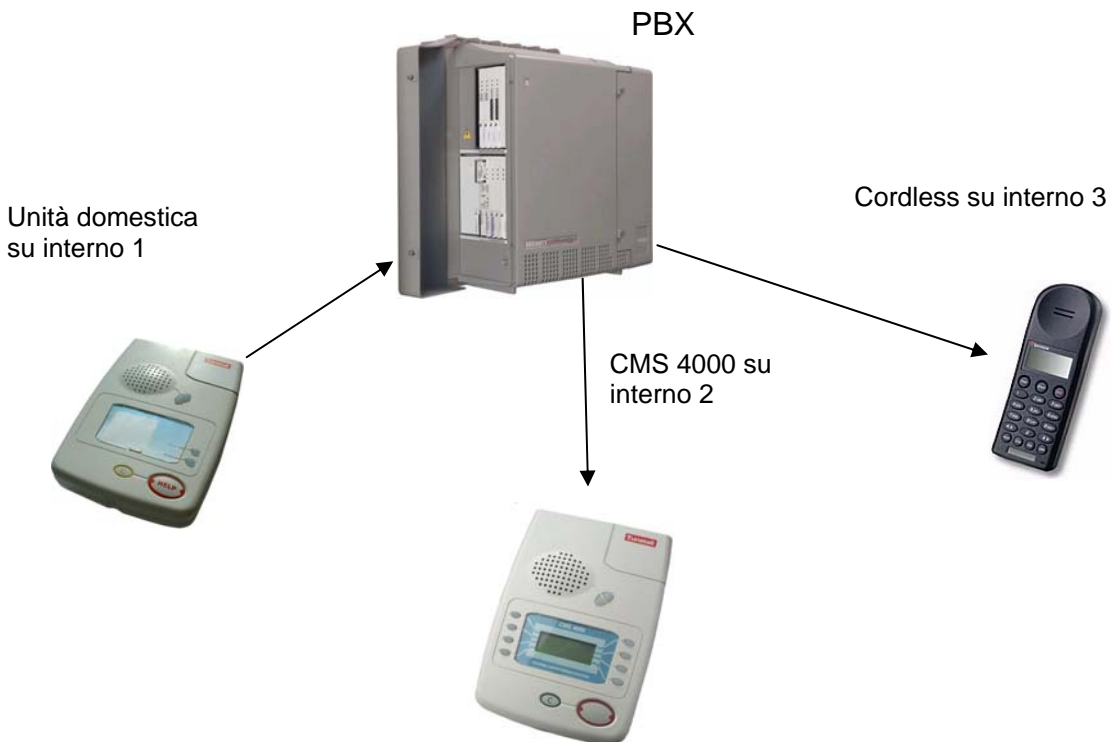
programmata (ad esempio saltare il successivo numero logico nella sequenza e chiamare il successivo numero)

- 4) **TT92/TTNEW 2** – Questa modalità è simile alla modalità TT92/TTNEW 1, semplicemente il dispositivo CMS passa dallo stato Chiamata Deviata “**Deviare**” a “**Deviata**” ed il secondo tasto (**Interno**) è visibile solo nello stato “**Deviata**”.

Quando in una delle modalità TT92/TTNEW, il dispositivo CMS visualizzerà solo i tre numeri significativi dell’ID dell’unità chiamante. Tutti i numeri saranno registrati dalla stampante. Inoltre nelle modalità TT92/TTNEW, le ID delle unità da 891 a 898 saranno riservate per applicazioni future.



## Chiamata Deviata



In questo esempio la funzione Chiamata Deviata permetterà al Tunstall Lifeline 400 di chiamare l'interno 2 per fare in modo che sia il dispositivo CMS 4000 a ricevere normalmente la chiamata. Il dispositivo CMS 4000 utilizzerà una timed break recall per mettere la chiamata in attesa e successivamente richiederà l'interno 3.

Il destinatario della chiamata all'interno 3 udirà un messaggio dal dispositivo CMS 4000 che permette di identificare l'ID del 400 ed il tipo di chiamata. Il destinatario potrà accettare la chiamata premendo "5".

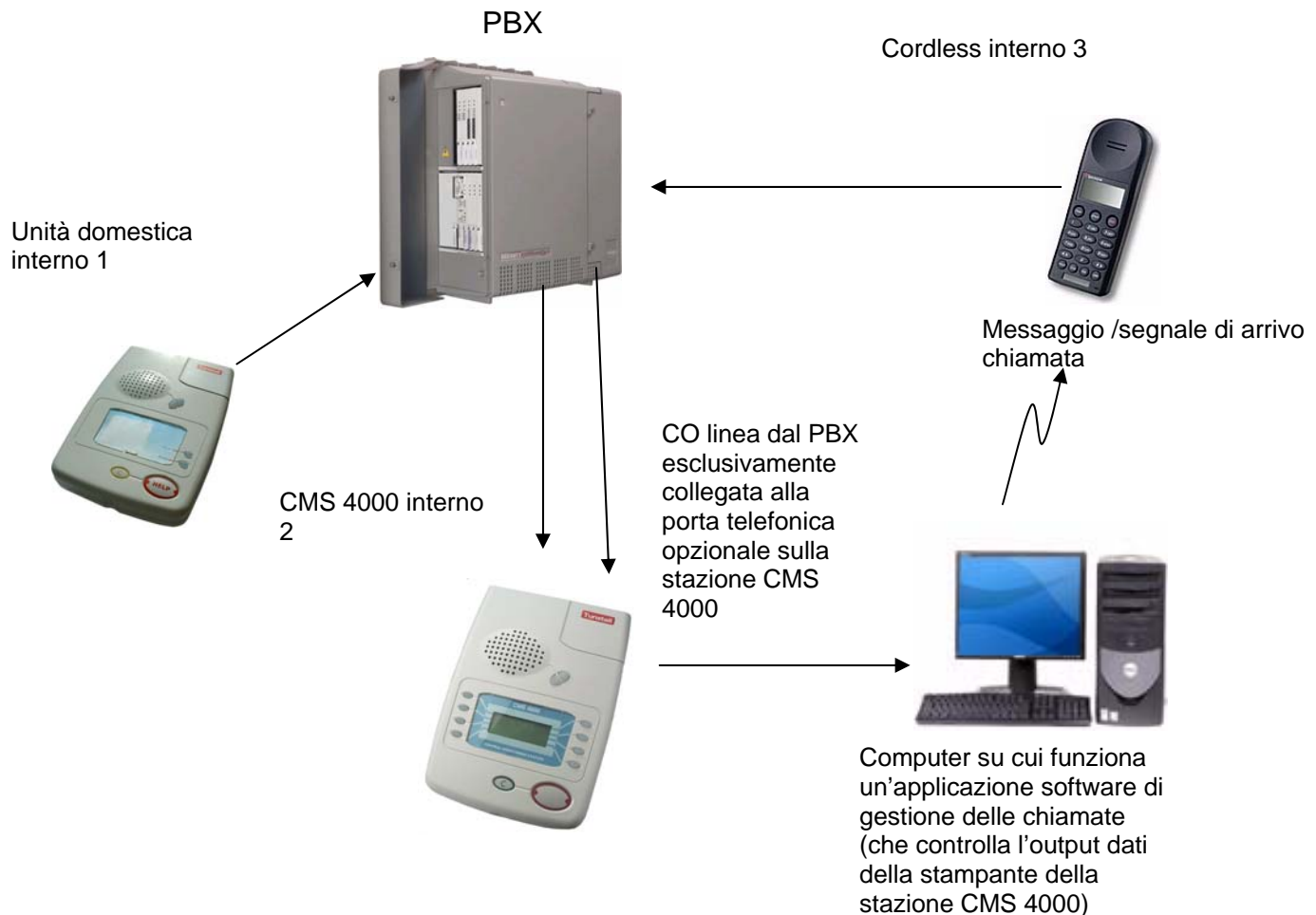
Al ricevimento del "5", il dispositivo CMS 4000 si disconetterà dalla linea ed il PBX completerà il trasferimento di chiamata ed imposterà il collegamento diretto tra l'interno 1 e l'interno 3.

Il destinatario avrà ora un contatto vocale a due vie direttamente con Tunstall Telecom 400. Al completamento della chiamata, sarà sufficiente che il destinatario prema "\*" "# per informare l'unità della fine della chiamata.

Nel corso della sequenza di chiamata deviata, gli eventi sono registrati tutti sulla stampante log (se presente) in modalità normale, tuttavia non saranno utilizzati i messaggi "Chiamata Accettata" e "Chiamata conclusa". Invece l'evento finale registrato sulla stampante log quando il destinatario preme "5" per accettare la chiamata sarà "Chiamata Deviata OK".

Se il destinatario appendesse senza premere "\*" "#, l'unità di allarme rimarrebbe collegata alla linea per altri quattro minuti per poi scollegarsi. In questo caso richiamerebbe la stazione CMS 4000 (procedura normale per un'unità di allarme Tunstall se la chiamata non è stata conclusa in maniera corretta).

## Chiamata Accettata



Call Accept funziona con PBX ed un Personal Computer su cui è disponibile un'applicazione software di gestione delle chiamate separata.

In questa configurazione, l'applicazione software di gestione delle chiamate controllerà l'output dati della stampante dal dispositivo CMS 4000. Quando una chiamata arriva e rimane in attesa della selezione, l'applicazione software segnalerà al telefono designato che è arrivata una chiamata, il destinatario digiterà il numero di porta CO facendo in modo che la linea CO diventi "off hook". Al riconoscimento della condizione "off hook" a livello della porta telefonica opzionale, il dispositivo CMS 4000 automaticamente accetterà la chiamata dall'unità domestica e si attiverà un collegamento diretto tra l'interno 2 e la linea CO. Il destinatario avrà a questo punto un contatto a due vie vocale con l'unità.

Alla fine della gestione della chiamata, il destinatario potrà appendere ed il dispositivo CMS 4000 al riconoscimento della condizione "on hook" a livello della sua porta telefonica opzionale disattiverà automaticamente la chiamata di allarme.

Tutte gli eventi di gestione delle chiamate saranno registrati sulla stampante (se collegata) nella modalità normale



# Configurazione di Chiamata Deviata o Chiamata Accettata

**Chiamata Deviata** – Utilizzare il menu configurazione per selezionare la modalità di gestione della chiamata adeguata.

Quando si è selezionata questa modalità, il numero di interno designato potrà essere inserito e registrato. Uscire dal menu impostazione ed il messaggio “**Deviare**” dovrà essere immediatamente visibile sul display.

**Chiamata Accettata** - Utilizzare il menu configurazione per selezionare la modalità di gestione della chiamata adeguata.

Successivamente utilizzare l’opzione del menu “**Setup Cornetta**” per permettere al dispositivo CMS 4000 di memorizzare i livelli di tensione on-hook e off hook.

E’ necessario che la porta telefonica opzionale sul dispositivo CMS 4000 sia collegata alla porta CO sul PBX.

Controllare prima di tutto che lo stato della porta CO sia on hook, successivamente premere l’opzione “**Set on-hook- In Linea**”. Sarà necessaria una frazione di secondo per testare la tensione e memorizzarla.

Controllare poi lo stato della porta CO off hook, successivamente premere l’opzione “**Set off hook- Non in Linea**”. Ancora una volta sarà necessaria una frazione di secondo per testare la tensione e memorizzarla. Il processo a questo punto sarà completo e sarà possibile uscire dal menu configurazione.

E’ importante mentre si procede alla configurazione, evitare di inviare qualsiasi segnale alla linea CO perché altrimenti la risultante misurazione della tensione non sarà corretta e la funzione di chiamata accettata non sarà più affidabile.

Testare il dispositivo CMS nella modalità Chiamata Deviata per controllare che il funzionamento con PBX sia conforme.

## Valutazione dell’adeguatezza del PBX

Il dispositivo CMS 4000 richiede una linea analogica PBX. La funzione Chiamata Deviata richiede le seguenti caratteristiche del sistema PBX;

Timed Break recall – il PBX deve essere in grado di rispondere in un timed break (100 minuti) nella corrente loop CC e rispondere mettendo in attesa la chiamata ed al tempo stesso generando un nuovo tono di chiamata. Se il PBX supportasse la funzione timed break recall ma il break time accettato fosse diverso, contattare il fornitore della stazione CMS 4000 per una consulenza.

Call transfer – Il PBX deve essere in grado di trasferire chiamate verso un altro numero utilizzando il metodo timed break recall.

DTMF signaling – il sistema PBX (compreso il telefono con fili o cordless utilizzato dal destinatario) deve essere in grado di generare e trasferire toni dtmf dalla tastiera del telefono con un tempo ON pari a per lo meno 150 minuti. Potrebbe non essere così con alcuni telefoni la cui lunghezza del tono dtmf potrebbe risultare limitata.





Fare riferimento al manuale di istruzioni in dotazione con il PBX per determinare la compatibilità e le informazioni specifiche relative alla configurazione del PBX.

## Requisiti di potenza

Si consiglia che il dispositivo CMS 4000 e la sua stampante o computer siano collegati ad una fonte di alimentazione continua (UPS). In questo modo sarà possibile migliorare la continuità di funzionamento nel caso di mancata alimentazione.

La tabella allegata in seguito mostra i requisiti di potenza tipici di ogni componente quando utilizzato con un'alimentazione CA da 120 volt, per permettere la selezione della UPS adeguata.

CMS 4000	9 VA
Stampante	Tipica 100 VA
PC con monitor CRT	Tipica 300 VA
Totale	Tipica 409 VA

Nota: Con il dispositivo CMS 400 utilizzare solo un UPS specifico con output "Pure Sine" non gli output sine meno costosi "Stepped" o "Pseudo", spesso in dotazione con i PC, che potrebbero danneggiare la stazione CMS 4000.

## Backup

Si consiglia per il sistema di monitoraggio che utilizzi un solo dispositivo CMS 4000, un'unità CMS aggiuntiva a disposizione da utilizzarsi come backup nel caso di guasto all'unità principale.

## Umidità

Il dispositivo CMS 4000 è alimentato a corrente alternata e prevede un'elettronica piuttosto delicata. E' molto pericoloso permettere qualsiasi contatto con acqua che potrebbe provocare danni seri. Nel caso in cui l'unità si bagnasse, staccarla dall'alimentazione e contattare il fornitore prima del successivo riutilizzo.

## Pulizia

Spolverare il dispositivo CMS 4000 con un panno o una spazzola morbida. Le macchie più ostinate potranno essere rimosse utilizzando un panno morbido leggermente imbevuto di detersivo.

Non utilizzare panni bagnati. Non utilizzare agenti per la pulizia abrasivi o corrosivi (evitare la polveri, le candeggine e prodotti simili)



*Pagina lasciata intenzionalmente vuota*



## Notifiche della Federal Communications Commission (FCC)

Questo dispositivo si conforma con la Part 68 delle FCC rule e requirement adottate dalla ACTA. Sulla base del dispositivo è stata apposta un'etichetta che precisa tra le altre informazioni, un identificativo del prodotto nel formato US:AAAEQ##TXXXX. Se richiesto, fornire il numero all'azienda telefonica.

### **Universal Service order Code (USOC): RJ11C**

Il plug ed il jack utilizzati per collegare il dispositivo al cablaggio dell'edificio ed alla rete telefonica devono essere conforme alla FCC Part 68 rule requirement adottate dalla ACTA. Con il prodotto è fornito un cavo telefonico ed un plug modulare conforme, da collegarsi ad un jack modulare compatibile. Fare riferimento alle istruzioni per maggiori informazioni dettagliate.

### **Ringer Equivalence Number (REN): 0,4**

Il REN è utilizzato per determinare il numero di dispositivi che è possibile collegare alla linea telefonica. Troppi REN sulla linea telefonica potrebbero non permettere ai dispositivi di suonare in risposta ad una chiamata in arrivo. In molte ma non in tutte le aree la somma dei REN non deve superare cinque (5,0). Per essere sicuri del numero di dispositivi che potrà essere collegato ad una linea, come stabilito dai REN totali, contattare l'azienda telefonica locale. Per prodotti approvati dopo il 23 luglio 2001, il REN del prodotto è parte dell'identificativo del prodotto stesso in formato US:AAAEQ##TXXXX. Le cifre rappresentate da ## sono il REN senza punto decimale (cioè 04 corrisponde ad un REN pari a 0,4). Per prodotti precedenti, il REN viene visualizzato separatamente sull'etichetta.

Nel caso in cui l'apparecchio disturbasse la linea telefonica, l'azienda telefonica informerà l'utente in anticipo della sospensione temporanea del servizio. Nel caso in cui non fosse possibile alcuna notifica anticipata, l'azienda telefonica informerà il cliente non appena possibile. Inoltre l'utente sarà avvertito del suo diritto di inoltrare una lamentale alla FCC se lo ritenesse opportuno.

L'azienda telefonica potrà modificare le sue strutture, dispositivi, funzionamento o procedure che potrebbero influenzare il funzionamento del dispositivo. Se così fosse, l'azienda telefonica informerà in anticipo l'utente in modo che l'utente possa prevedere le necessarie modifiche per evitare l'interruzione del servizio.

Questo dispositivo non presenta pezzi che potranno essere sottoposti a manutenzione a cura dell'utilizzatore. Nel caso di problemi con il dispositivo, per riparazioni o informazioni sulla validità della garanzia, contattare Tunstall Canada Inc. Telefono 1-800-892-2205. Nel caso in cui il dispositivo disturbasse la rete telefonica, l'azienda telefonica potrebbe richiedere di scollegare il dispositivo fino a quando non sarà risolto il problema.

Il collegamento al servizio party line è soggetto alle tariffe statali.

Contattare la state public utility commission, la public service commission o la corporation commission per maggiori informazioni. Se a casa fosse previsto un collegamento all'impianto telefonico di un allarme cablato speciale, controllare che l'installazione del dispositivo non disabiliti l'allarme. Nel caso di domande su cosa disabiliterà l'allarme, contattare l'azienda telefonica o un installatore qualificato.

## Notifiche della Federal Communications Commission (FCC)

Questo dispositivo è stato testato e risulta conforme ai limiti per i dispositivi digitali di Classe B, conformemente alla parte 15 delle FCC Rule. Questi limiti sono stati previsti per garantire una ragionevole protezione contro l'interferenza dannosa negli impianti residenziali. Questo dispositivo genera, utilizza e potrebbe irradiare energia a radio frequenza e se non installato ed utilizzato conformemente alle istruzioni, potrebbe provocare un'interferenza dannosa con le comunicazioni radio. Tuttavia, non esiste nessuna garanzia che tali interferenza non si verifichi su taluni impianti. Se l'apparecchio provoca interferenza dannosa al ricevimento radio o televisivo, che potrà essere determinato semplicemente accendendo e spegnendo il dispositivo, l'utilizzatore dovrà cercare di correggere l'interferenza adottando una delle seguenti misure:

- Orientare diversamente e riposizionare l'antenna ricevente
- Aumentare la distanza tra il dispositivo ed il ricevitore.
- Collegare il dispositivo ad una presa su un circuito diverso rispetto a quello a cui è collegato il ricevitore.
- Rivolgersi per una consulenza ad un rivenditore o ad un con tecnico radio/TV esperto.

## Notifica Industry Canada

Questo dispositivo si conforma alle Industry Canada Equipment Technical Specification applicabili. L'abbreviazione IC prima del numero di registrazione significa che si è proceduto alla registrazione in base ad una Dichiarazione di Conformità che precisa che sono state soddisfatte le Industry Canada Technical Specification. Questo non implica che Industry Canada abbia approvato il dispositivo.

Il Ringer Equivalence Number (REN) per questo dispositivo è 0,4. Il REN assegnato ad ogni dispositivo terminale precisa un'indicazione del numero massimo di terminali che potranno essere collegati all'interfaccia telefonica. La terminazione su un'interfaccia potrebbe essere costituita da dispositivi soggetti al solo requisito che la somma di Ringer Equivalence Number di tutti i dispositivi non superi cinque.



## Notifiche EU

**Approvazione:** Questo prodotto è etichettato CE ed è un dispositivo di Classe 1,2.  
Il prodotto si conforma all'Electromagnetic Compatibility (EMC) standard BS EN 50130 parte 4; che definisce i criteri per i requisiti di Immunità EMC per componenti di sistemi antincendio, anti-intrusione ed allarme.


**Uso permesso:** Questo prodotto può essere collegato ad una singola linea analogica PSTB o ad un PABX compatibile come estensione. Non potrà essere garantito che il dispositivo funzioni in condizioni di collegamento con un dispositivo PABX compatibile.  
Le caratteristiche supportate sono: Pulse / Tone Dialing – Chiamata Tono -Impulsi, Incoming Call Indication – Indicazione ricezione chiamata, Automatic Call Initiation – Chiamata automatica con Multiple Repeat Attempt – Tentativi ripetuti multipli, Series Connection & Handsfree – Connessione seriale & Vivavoce.  
Ringer Equivalence Number (REN) = 1,0. La somma dei REN sulla linea non deve superare 4.

**Sicurezza: NON** cercare di aprire il prodotto. Solo personale competente sarà autorizzato a farlo.  
La linea telefonica deve essere scollegata prima di aprire il coperchietto del comparto batterie.  
Alimentazione solo con Trasformatore da 9Vrms, 1A , numero pezzo XD3606004 o XD3606003.

**Politica smaltimento batterie:** Le batterie devono essere smaltite in maniera conforme. Nel caso in cui il prodotto radio indichi "batteria scarica", contattare il proprio fornitore per informazioni sullo smaltimento/sostituzione prodotto.

### Dichiarazione di Conformità

Tunstall Telecom of Whitley Lodge, Whitley Bridge, Yorkshire, Inghilterra, DN14 0HR  
Dichiara che il dispositivo Lifeline 4000+ è conforme a tutti i requisiti essenziali della direttiva RTTE 1999/5/EC. Il dispositivo è stato sottoposto a tutti i test radio essenziali.  
Numeri modello: 360ab/xyz ab = variante paese, xyz = numero modello, tipo di trasmettitore radio & variante software.  
Standard applicabili:

<b>EMC</b>	EN 55022:1998, EN 55024:1998, EN 61000-3-2:1995, EN 61000-3-3:1995 ETSI 300-683:1997 (classe 1)
<b>Sicurezza</b>	EN 60950: 1992 inc. emendamenti 1,2,3,4 & 11
<b>Radio</b>	ETSI EN 300 220-3:(2000-09)
<b>Allarme</b>	EN50130-4:1995
Firma	



Direttore tecnico 6 agosto 2002  
Associated Summary Information (02RTTE0010A) Il marchio CE è stato concesso nell'Agosto 2002

**[www.tunstallgroup.com](http://www.tunstallgroup.com)**

Tunstall Group, Whitley Lodge, Whitley Bridge, Yorkshire, Inghilterra, DN14 0HR  
Telefono: 01977 661234 Facsimile: 01977 662450

**[www.tunstall.it](http://www.tunstall.it)**

Tunstall Italia Srl – Via A. Gordini 24/A – 40050 Bazzano (BO)  
Telefono: 051 832488 Facsimile: 051 839226

La nostra politica di sviluppo continuo potrebbe richiedere il cambiamento senza notifica alcuna delle specifiche o dell'aspetto del prodotto. Tunstall Telecom fa parte del Tunstall Group Ltd.

© 2004, 2005 Tunstall Group Ltd.

TUNSTALL è un marchio registrato di Tunstall Telecom Ltd.

All the reassurance you need

**Tunstall**