



MANUALE UTENTE

Mouse scanner

LSM-100





Non disassemblare il mouse: questa operazione potrebbe causarne il malfunzionamento. LG Electronics declina ogni responsabilità per gli eventuali problemi che possono verificarsi se il mouse viene smontato dagli utenti o da personale non autorizzato.

Il prodotto offre funzioni scanner / mouse combinate per una maggiore comodità e mobilità. Può essere utilizzato come scanner o come mouse.

Prima di utilizzare il prodotto, leggere attentamente le informazioni sulla sicurezza.

Precauzioni di sicurezza

Esistono due tipi di precauzioni: "Avvertenza" e "Avviso".


-  **Avvertenza** : la mancata osservanza di queste istruzioni può causare lesioni gravi o la morte.
-  **Avviso** : la mancata osservanza di queste istruzioni può causare lesioni di minore entità o danni al prodotto.
-  **Suggerimento** : seguendo i suggerimenti riportati, è possibile evitare il malfunzionamento o il danneggiamento del prodotto.
-  : Questo simbolo indica un uso non consentito del prodotto.

- Dopo aver letto il manuale, conservarlo in un luogo a portata di mano durante l'utilizzo del prodotto.
- Le seguenti precauzioni di sicurezza costituiscono un riferimento per un uso sicuro e corretto del prodotto, al fine di evitare danni o incidenti indesiderati.

Avvertenza


Non utilizzare o conservare il prodotto alla luce diretta del sole o vicino a fonti di calore (ad esempio un termosifone o un camino).

- L'eccessivo calore potrebbe causare un incendio.



Non collocare nelle vicinanze del prodotto un recipiente contenente liquidi, ad esempio recipienti, vasi per fiori, tazze, prodotti di profumeria/da toeletta o prodotti chimici/medicinali.

- Ciò comporta il rischio di incendi o scosse elettriche che potrebbero causare lesioni personali o la morte.




Non puntare la luce della spia LED o il raggio laser in direzione degli occhi.

- Ciò potrebbe causare problemi visivi o la perdita della vista.




Non utilizzare il prodotto in caso di versamento accidentale di liquidi, ad esempio acqua, prodotti chimici o olio.

- In caso contrario, potrebbero verificarsi incendi o scosse elettriche.



Se il prodotto emette fumo, odori o suoni anomali, interromperne immediatamente l'utilizzo e disconnetterlo dal computer.

- In caso contrario, potrebbero verificarsi incendi o scosse elettriche.



L'utilizzo del mouse per un periodo di tempo prolungato può causare lesioni gravi o disturbi e un utilizzo eccessivo del computer può affaticare l'organismo, incluse le mani, i piedi, le spalle e il collo. Se i disturbi sopra citati persistono, potrebbero verificarsi problemi scheletrici e muscolari, ad esempio la Sindrome del Tunnel Carpale (STC). In caso di sintomi da affaticamento o sensazione di disagio, consultare il proprio medico.

Al fine di ridurre il rischio di danni, si consiglia di adottare le seguenti misure.

- Fare una pausa a intervalli regolari.
- Distendere regolarmente i muscoli di braccia e spalle.
- Utilizzare il mouse in una posizione comoda.

! Avviso

Non installare il prodotto in aree con temperature troppo elevate (superiori a 35 °C) o troppo fredde (inferiori a 5 °C) o con notevoli escursioni termiche.

- Ciò potrebbe causare il malfunzionamento o il danneggiamento del prodotto.



Non installare il dispositivo in ambienti che tendono a caricarsi di elettricità statica o a surriscaldarsi.

- Ciò potrebbe causare il malfunzionamento o il danneggiamento del prodotto.



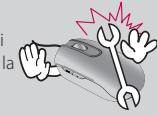
Non installare il prodotto in ambienti umidi o polverosi.

- Ciò potrebbe causare il malfunzionamento o il danneggiamento del prodotto.



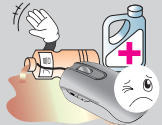
Non disassemblare, modificare o riparare il prodotto.

- Ciò potrebbe causare la rottura del prodotto, aumentare i rischi legati alla sicurezza e annullare la garanzia.



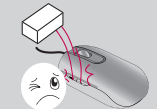
Evitare di versare accidentalmente liquidi sul prodotto, ad esempio acqua, prodotti chimici o olio.

- Ciò potrebbe causare il malfunzionamento o il danneggiamento del prodotto.



Non provocare sollecitazioni eccessive al prodotto.

- Ciò potrebbe causare il malfunzionamento o il danneggiamento del prodotto.



Non provocare sollecitazioni eccessive al cavo ed evitare di piegarlo.

- Ciò potrebbe causare il malfunzionamento o il danneggiamento del prodotto.



Evitare di far cadere il prodotto e di provocare sollecitazioni eccessive alla finestra di scansione nella parte inferiore del prodotto.

- Ciò potrebbe causare il malfunzionamento o il danneggiamento del prodotto.



Leggere il Manuale utente e seguire scrupolosamente le istruzioni per l'utilizzo o la rimozione del prodotto.

- Un uso improprio potrebbe causare il malfunzionamento o il danneggiamento del prodotto.



Contenuto

1

Prima dell'uso

- 2 Precauzioni di sicurezza
- 5 Componenti del prodotto
- 5 - Componenti e parti
- 6 Introduzione

2

Installazione

- 7 Installazione del programma di scansione del mouse
- 7 - Requisiti del sistema
- 8 - Procedure di installazione

3

Utilizzo del prodotto

- 9 Utilizzo del programma di scansione del mouse
- 11 - Utilizzo dello scanner
- 12 - Funzioni esclusive dello scanner del mouse
- 13 - Modifica
- 14 - Past Image (Incolla immagine) / Paste Text (Incolla testo) / Share (Condividi)
- 15 - Save (Salva) / Print (Stampa) / Edit (Modifica) / Settings (Impostazioni)
- 18 - Menu di sistema (logo S)
- 19 - Come aggiungere i propri account di social networking
- 21 Specifiche del prodotto

Componenti del prodotto

Componenti e parti



1. Mouse scanner



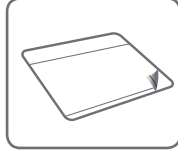
2. Guida rapida



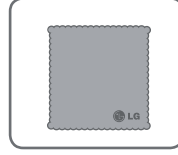
3. CD



4. Custodia

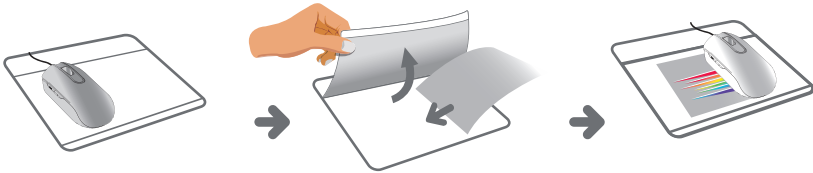


5. Tappetino del mouse



6. Panno (fibra composita)

Modalità di utilizzo del tappetino del mouse



Suggerimento

- Dopo aver acquistato il prodotto, accertarsi che nella confezione siano inclusi tutti i componenti elencati di seguito. In caso di componenti mancanti o danneggiati, contattare immediatamente il punto vendita presso il quale è stato acquistato il prodotto.
- I componenti potrebbero essere diversi da quelli illustrati nelle immagini del presente manuale. Alcuni componenti sono soggetti a modifiche al fine di ottimizzare le prestazioni del prodotto.
- Se il computer non è in grado di leggere il CD, è possibile scaricare il file presso il sito Web www.lg.com o www.lgservice.com

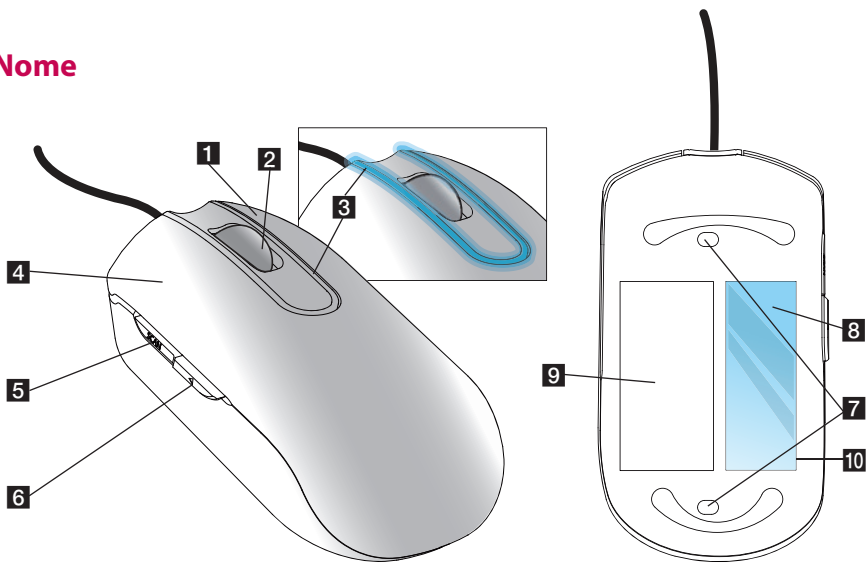


Avviso

La tastiera del mouse ha una superficie trasparente e ciò potrebbe determinare uno sporadico tremolio del puntatore del mouse. Quando si colloca un documento o una foto sul tappetino per eseguirne la scansione, muovere lentamente il mouse. Se si utilizza carta colorata o patinata, potrebbero apparire righe verticali sull'immagine sottoposta a scansione a causa del riflesso della luce.

Introduzione

Nome



1 Pulsante destro

2 Rotella

3 * Indicatore

Il LED blu lampeggia mentre la scansione è in corso.

4 Pulsante sinistro

5 Pulsante di avvio/arresto scansione

6 * Pulsante Indietro

Consente di tornare indietro di un passaggio mentre si naviga in Internet o si sfoglia una cartella.

7 Sensore laser

8 Finestra di scansione

9 Etichetta

10 Pellicola della finestra di scansione

La finestra di scansione è dotata di una pellicola sulla superficie. Per ottenere prestazioni migliori, rimuovere tale pellicola.



Avviso

- La finestra di scansione potrebbe essere danneggiata se entra in contatto con oggetti acuminati o se si utilizza lo scanner su una superficie irregolare. Se la finestra di scansione è graffiata, la qualità delle scansioni potrebbe non essere ottimale.
- Durante il trasporto, inserire sempre il mouse scanner nell'apposita custodia per proteggere la finestra di scansione da graffi e urti.
- Per rimuovere polvere o impronte digitali dalla finestra di scansione, utilizzare il panno in fibra composita fornito in dotazione.



Suggerimento

È possibile che alcune particelle sottili o di polvere si depositino all'interno del prodotto durante l'utilizzo. Ciò non avrà un effetto diretto sulle prestazioni di scansione.

Installazione del programma di scansione del mouse

Requisiti del sistema

	Sistema consigliato	Requisiti minimi di sistema
CPU	Intel® Core™ 2 Duo or AMD Athlon™ II processor	Intel® Core™ Duo 1.2 GHz or AMD Athlon™ 64 X2, 1.7 GHz
RAM	4 GB	1GB Free of Ram
Scheda grafica esterna	512 MB AMD Radeon™ HD 4850 or 512 MB ATI FirePro™ V5700 or better	128 MB NVIDIA® GeForce® 8400 GS or 128 MB ATI Radeon™ X1300
Scheda grafica integrata	–	384 MB (shared) Intel® GMA X3000 or better
Versione OpenGL	2.0 or later	1.5 or later
Spazio disponibile	4 GB	1 GB
Sistema operativo	Window 7	Window XP SP2 o successiva
USB	USB 2.0	USB 2.0

Sistemi operativi supportati

- Windows XP (SP2) – a 32 bit
- Windows XP (SP3) – a 32 bit
- Windows Vista – a 32 bit e a 64 bit
- Windows 7 – a 32 bit e a 64 bit

I requisiti minimi di sistema sono soggetti a modifica.



Avviso

- Collegare il mouse scanner al computer, quindi installare il programma software.
- Per installare il programma software, effettuare l'accesso con l'account amministratore. Durante l'installazione, non passare all'account utente.
- Prima di eseguire l'aggiornamento del sistema operativo Windows, disinstallare il software per la scansione. Reinstallare il software per la scansione al termine dell'aggiornamento del sistema operativo Windows. (ad esempio XP ↔ Vista ↔ 7).
- Durante l'installazione del driver del mouse scanner, non scollegarlo dalla porta USB.

Procedure di installazione

Prima di installare il programma di installazione Smart Scan, leggere il Manuale utente. Dopo aver inserito il CD, vengono visualizzate tre icone, per l'installazione del programma, il collegamento al Manuale e la visualizzazione di un filmato rispettivamente. Si consiglia di leggere il manuale prima dell'installazione.

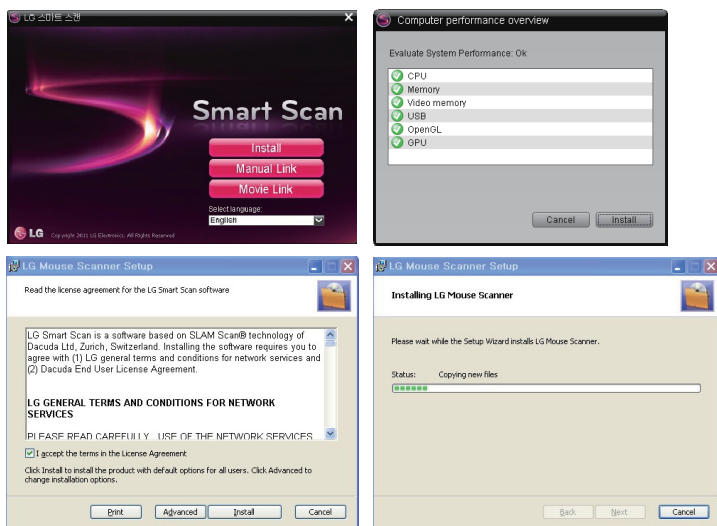
1. Collegare il mouse scanner alla porta USB. Attendere il completamento dell'installazione del driver. Non rimuovere il mouse scanner durante l'installazione. Se il mouse scanner è stato rimosso, collegarlo a un'altra porta o aprire il pannello di controllo e aggiornare il driver.

2. Dopo aver inserito il CD, viene visualizzato il programma di installazione. Fare clic sul pulsante **Install** (Installa) per visualizzare la schermata di installazione iniziale. Per una maggiore conoscenza del prodotto, è possibile consultare il manuale o guardare il filmato. È inoltre possibile fare clic sulle due icone.

Verificare la compatibilità con il proprio computer e fare clic su **Install** (Installa). In caso di compatibilità completa, le voci dell'elenco sono contrassegnate in verde, a indicare il rispetto delle specifiche consigliate. In caso di compatibilità minima, le voci dell'elenco sono contrassegnate in giallo, a indicare il rispetto parziale delle specifiche consigliate. In caso di scarsa compatibilità, le voci dell'elenco sono contrassegnate in rosso, a indicare il mancato rispetto delle specifiche consigliate.

3. Viene visualizzata la schermata del contratto di licenza per l'utente finale. Leggere attentamente il contratto di licenza per l'utente finale. Se si accetta il contratto, selezionare **Yes** (Sì), quindi fare clic sul pulsante **Install** (Installa).

4. Viene avviata l'installazione del software. Quando il pulsante **Next** (Avanti) è attivo, fare clic su di esso.



5. Al termine dell'installazione, viene visualizzata la schermata che informa che la procedura guidata è terminata.

6. Fare clic sul pulsante **OK** per terminare l'installazione e avviare il programma. Si consiglia di selezionare la casella di controllo "Start now" (Avvia ora).



Suggerimento

Se sono soddisfatti i requisiti minimi di sistema, lo scanner può eseguire scansioni di un documento formato A4. Se sono soddisfatti i requisiti di sistema consigliati, lo scanner può eseguire scansioni di documenti formato A3. Una risoluzione minore aumenta l'area di scansione nello stesso sistema.

Utilizzo del programma di scansione del mouse



OCR (Optical Character Recognition, Riconoscimento ottico dei caratteri): una funzione utilizzata per riconoscere il testo contenuto nell'immagine sottoposta a scansione e che consente di apportarvi modifiche.

Applicazione supportata: Microsoft Office (ad esempio Word, Excel e Outlook), browser Internet, applicazioni e-mail, ad esempio Outlook.

! Avviso

- Per utilizzare la funzione OCR, eseguire la scansione di un documento o di una foto con una risoluzione elevata. Selezionare **Settings** (Impostazioni) > **General** (Generale) per verificare la risoluzione. **In alta risoluzione, la funzione OCR supporta caratteri della dimensione oltre di 10 punti.**
- In caso di mancato riconoscimento del testo, verificare che la lingua selezionata sia valida. Selezionare **Settings** (Impostazioni) > **Text Recognition** (Riconoscimento testo) e controllare la lingua selezionata nel riquadro di dest. La funzione OCR viene riavviata ogni volta che si modifica la lingua o che si imposta un nuovo valore per il riconoscimento del testo in modalità di modifica. Quando si utilizza la funzione OCR, accertarsi che la risoluzione sia impostata su Alta in **Impostazioni** > **Generale**.

1. Logo S (Menu di sistema): include le opzioni Manage extensions (Gestisci estensioni), Check for updates (Controlla aggiornamenti), Send feedback (Invia feedback), Help (Guida) e About (Informazioni). Manage extensions (Gestisci estensioni): consente di gestire i programmi applicativi quali Flickr, Twitter e Facebook per ottimizzare il software di scansione.

💡 Suggerimento

Se non si dispone di un account per queste applicazioni, è possibile crearlo sul relativo sito Web e successivamente richiedere l'autorizzazione.

Check for updates (Controlla aggiornamenti): controlla lo stato degli aggiornamenti.

Send feedback (Invia feedback): consente di inviare commenti se si verifica un problema durante l'utilizzo del software.

Help (Guida): visualizza il Manuale utente.

About (Informazioni): visualizza le informazioni sul programma.

2. Paste Image (Incolla immagine): incolla l'immagine sottoposta a scansione in un programma compatibile.
3. Paste Text (Incolla testo): incolla il testo sottoposto a riconoscimento ottico in un programma compatibile.
4. Share (Condividi): carica l'immagine sottoposta a scansione su Flickr, Twitter, Facebook o la allega a un messaggio e-mail.

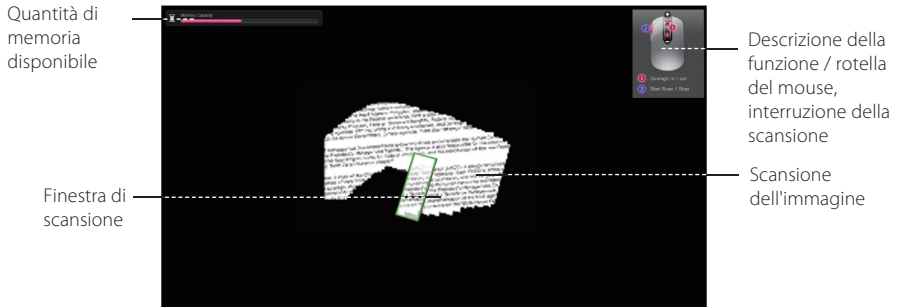


Avviso

Quando si utilizza questa opzione per la prima volta, è necessario ottenere l'autorizzazione per la sincronizzazione del proprio account. Vedere la sezione "Come aggiungere i propri account di social networking".

5. Save (Salva): salva l'immagine sottoposta a scansione sotto forma di file immagine (png, jpg, tif, bmp) o file di testo (pdf, xls, doc) nella posizione desiderata.
6. Print (Stampa): attiva la finestra di dialogo Stampa ed esegue la stampa tramite la stampante selezionata.
7. Edit (Modifica): regola il colore, la luminosità, la saturazione e il contrasto; consente di selezionare, ruotare e ingrandire l'immagine.
8. Settings (Impostazioni): modifica la risoluzione, le dimensioni dell'immagine, la lingua utilizzata nell'interfaccia utente, la lingua utilizzata per la funzione OCR, le dimensioni della scansione, ecc. La Risoluzione può essere: Elevata : 320 dpi, Media: 200 dpi, Bassa: 100 dpi (è possibile modificare i valori in Settings (Impostazioni))
 - **La risoluzione potrebbe essere inferiore a quella massima a seconda di quanto indicato dalle specifiche di sistema del computer in uso e/o in base alle impostazioni dell'utente.**
9. Document mark (Contrassegno documento): questa icona viene attivata quando la funzione OCR è attiva e il testo viene riconosciuto. Questa icona può essere trascinata nello stesso modo utilizzato per la funzione Paste Text (Incolla testo), per copiare il testo in un'applicazione compatibile, salvarlo come file Word in una cartella o allegarlo a un messaggio e-mail.
10. Finestra di anteprima: terminata la scansione e completate le modifiche, premere OK per visualizzare l'anteprima dell'immagine selezionata. È possibile utilizzare la funzione di trascinamento per copiare l'immagine in un'applicazione compatibile, salvarla in formato file .jpg in una cartella o allegarla a un messaggio e-mail in formato file .jpg.

Utilizzo dello scanner



1. Posizionare il mouse scanner sul documento o sulla foto, quindi premere il pulsante Scan (Scansione) sul lato.
2. Avviata la scansione, la schermata diventa nera e viene visualizzata l'immagine sulla quale è posizionato il mouse.
3. Passare il mouse scanner sull'area del documento da sottoporre a scansione. Una finestra di scansione verde indica che è possibile aumentare la velocità con cui si sta spostando il mouse.
4. Se la finestra di scansione diventa gialla o rossa durante la scansione, è possibile che si stia spostando il mouse troppo velocemente. Diminuire la velocità.

Giallo: il movimento del mouse scanner è troppo veloce.

Rosso: rallentare la velocità immediatamente.

Se il mouse scanner viene mosso troppo velocemente, è possibile che alcune aree non vengano sottoposte a scansione, generando un'immagine con aree vuote.

Per ripetere la scansione delle aree vuote, passare lentamente il mouse scanner su di esse.

5. Se l'immagine sottoposta a scansione appare distorta o frammentata, interrompere brevemente il movimento del mouse scanner. L'immagine verrà calibrata automaticamente. Se l'immagine continua ad apparire distorta o frammentata, ripetere la scansione dell'area corrispondente per calibrarla manualmente.
6. In caso di scansione di un'immagine di grandi dimensioni, l'immagine verrà ridotta automaticamente. Per verificare il risultato della scansione, ruotare la rotella del mouse verso l'alto/il basso per ridurre/ingrandire l'immagine.
7. Al termine della scansione, premere il pulsante di scansione per interrompere l'operazione e aprire la finestra di modifica. Se la barra di stato della memoria disponibile ha raggiunto la fine, la scansione si interromperà automaticamente.



Suggerimento

- **Pause (Pausa):** allontanando il mouse dal documento o dalla foto, la scansione verrà interrotta. Per riprendere la scansione, posizionare il mouse scanner nel punto in cui la scansione è stata interrotta e spostarlo verso sinistra/destra/l'alto/il basso.
- Evitare di interrompere la scansione per un periodo di tempo prolungato in quanto il LED potrebbe danneggiarsi.
- Per annullare la pausa, premere una volta il pulsante di scansione.
- Si consiglia di non interrompere la scansione per più di 5 secondi.
- Se la scansione viene interrotta su un'area vuota senza testo né immagini, lo scanner non sarà in grado di riprendere l'operazione, la scansione verrà sospesa definitivamente e verrà ripristinata la modalità di modifica.

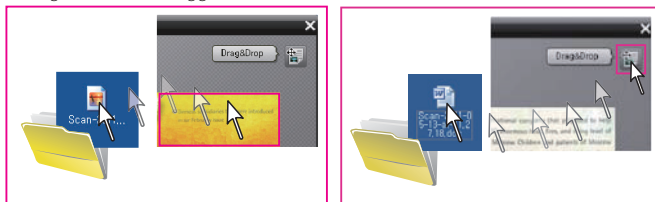
⚠️ Avviso

- Fissare alla superficie il documento o la foto, in modo che non si muovano durante la scansione.
- Se il documento o la foto si spostano con il movimento del mouse scanner, è possibile che lo scanner non riesca a calibrare l'immagine.
- Il puntatore del mouse non funziona su superfici in vetro. Utilizzare un foglio di carta per conferire una maggiore stabilità alle immagini da sottoporre a scansione.
- Con i seguenti tipi di documenti, la scansione potrebbe produrre risultati indesiderati o danneggiare il documento stesso.
- Documenti sgualciti o piegati, arricciati, strappati; documenti con graffe o clip, carta carbone, carta patinata, carta extra-sottile e traslucida, carta con note adesive o indicatori allegati, foto su carta patinata, diapositive, fogli incollati, carta impregnata di sostanze quali colla o bianchetto, sommari dei libri, in quanto composti esclusivamente da righe, bordi o angoli dei libri, libri spessi e immagini con lo stesso motivo.
- Non effettuare simultaneamente alla scansione la scrittura o la lettura dei dati dei dispositivi di archiviazione, ad esempio dispositivi USB, dischi rigidi esterni, ecc.
- Mentre è in esecuzione un programma che appesantisce la scheda grafica, ad esempio un videogioco, la funzione di scansione potrebbe non essere disponibile.
- Uscire dal software di scansione prima di eseguire videogiochi, ecc.
- Durante la scansione, non utilizzare altri dispositivi di ingresso (mouse, tastiera, ecc.)

Funzioni esclusive dello scanner del mouse

Funzione Drag & Drop (Trascina):

Consente di trascinare l'immagine sottoposta a scansione dalla finestra Get text mark (Ottieni contrassegno testo) o dalla finestra principale all'applicazione o cartella desiderata. Trascinare l'immagine nella cartella o allegarla a un messaggio e-mail in formato file .jpg. È inoltre possibile trascinare l'icona del documento per copiare il testo per cui è stata selezionata la modalità OCR in un'applicazione supportata, salvarlo in una cartella o allegarlo a un messaggio e-mail in formato file Word.



Windows XP non supporta la funzione di trascinamento di un file sul desktop. In questo caso, aprire una cartella per salvare il file. Se si esegue la scansione di un documento contenente immagini e testo, l'immagine non verrà inserita nella scansione a causa delle caratteristiche di Excel.

Funzione di scansione di documenti in formato A3: consente di ottimizzare le dimensioni della scansione riducendo la risoluzione e acquisendo un documento il cui formato massimo a bassa risoluzione è A3. (Questa funzione è supportata solo su computer che rispettano i requisiti di sistema consigliati).

OCR (Optical Character Recognition, Riconoscimento ottico dei caratteri): una funzione utilizzata per riconoscere il testo contenuto nell'immagine sottoposta a scansione e che consente di apportarvi modifiche.

Applicazione supportata: Microsoft Office (ad esempio Word, Excel e Outlook), browser Internet, applicazioni e-mail, ad esempio Outlook.

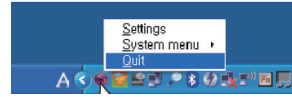
⚠️ Avviso

- La funzione Drag and Drop (Trascina) limita la qualità dell'immagine. Prima di utilizzarla, selezionare le dimensioni massime di scansione. Questa funzione produce dimensioni di output diverse per la stessa immagine, a seconda della risoluzione selezionata.
- La selezione di più lingue OCR aumenta il tempo necessario per l'elaborazione OCR. Prima della scansione, selezionare solo le lingue necessarie.
- In Outlook Express, è possibile trascinare solo file allegati (.jpg, Word).
- Le tabelle supportano la funzione di salvataggio su Excel
- In caso di più lingue in paragrafi nella stessa pagina, è preferibile utilizzare la funzione OCR per separare i blocchi mediante la modalità Edit (Modifica).

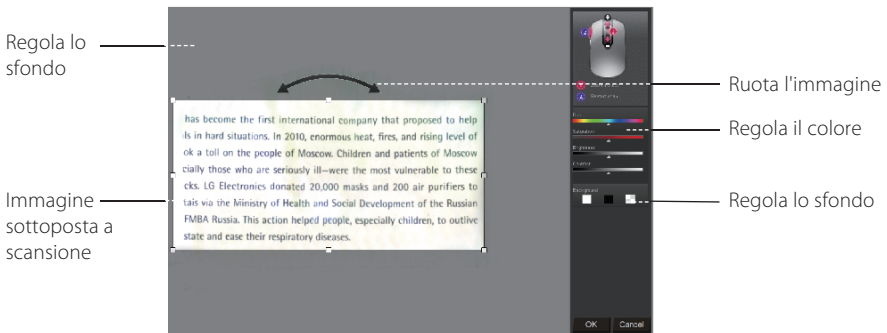


Suggerimento

- Come uscire dal software.
 - Se si desidera uscire dal software, accedere alla barra inferiore destra del sistema operativo Windows. Posizionare il cursore sull'icona e fare clic con il pulsante destro del mouse. Selezionare la voce Quit (Esci) che consente di uscire dall'applicazione.



Modifica



1. Al termine della scansione, l'immagine sottoposta a scansione viene tagliata automaticamente in forma rettangolare e allineata perpendicolarmente allo sfondo.
2. Se l'immagine non è perpendicolare allo sfondo, ruotarla manualmente utilizzando la freccia situata sopra il riquadro rettangolare. Se si effettua la scansione di un'area parziale, l'immagine potrebbe non essere perpendicolare allo sfondo. In tal caso, la funzione OCR potrebbe non funzionare correttamente. Prima di proseguire, allineare l'immagine verticalmente.
3. Se si desidera selezionare un'area parziale dell'immagine sottoposta a scansione, tenere premuto il pulsante sinistro del mouse scanner, trascinare il mouse per selezionare l'area desiderata, quindi rilasciare il pulsante per selezionarla. È possibile ruotare l'area selezionata premendo il pulsante sinistro del mouse scanner.
4. Per regolare il colore, la luminosità, ecc. dell'immagine, utilizzare i controlli relativi a colore, saturazione, luminosità e contrasto situati nella parte destra della finestra.
5. Le aree non incluse nell'immagine sottoposta a scansione verranno visualizzate con un motivo a quadri bianchi e neri.
6. Per verificare il risultato della scansione di un'immagine di grandi dimensioni, ruotare la rotella del mouse verso l'alto/il basso per ridurre/ingrandire l'area su cui è posizionato il cursore del mouse.
7. Premendo il pulsante di scansione, viene riavviata la scansione. Evitare di premere il pulsante a meno che non si desideri ripetere la scansione del documento.

OK: conferma la selezione e avvia la funzione OCR.

Cancel (Annulla): annulla la selezione. L'intera immagine sottoposta a scansione verrà visualizzata nella finestra di anteprima e la funzione OCR verrà disattivata.

Past Image (Incolla immagine) / Paste Text (Incolla testo) / Share (Condividi)



1. Utilizzo delle funzioni Past Image (Incolla immagine) / Paste Text (Incolla testo)
Per incollare un'immagine o un testo al termine della scansione, avviare l'applicazione compatibile desiderata. Quindi, premere Past Image (Incolla immagine) o Paste Text (Incolla testo) per copiare e incollare l'immagine o il testo sottoposti a scansione nell'applicazione compatibile.
2. Utilizzo della funzione Share (Condividi)
Se si preme il pulsante Share (Condividi), vengono visualizzate quattro opzioni. Se questa funzione viene utilizzata per la prima volta, viene chiesto di autenticare l'account come descritto più avanti nel presente documento. Una volta completata l'autenticazione, è possibile utilizzare i servizi con il proprio account.



Avviso

Non aprire più applicazioni.



Suggerimento

- Utilizzo della funzione e-mail: fare clic sull'icona **Mail** (E-mail) per allegare un'immagine in formato file .jpg all'applicazione e-mail aggiunta.
- Fare clic sull'icona di **Flickr**, **Twitter** o **Facebook** per condividere le immagini sul Web. Nella finestra di caricamento, immettere il nome dell'immagine e fare clic sul pulsante **Post** (Pubblica). Per ulteriori informazioni, consultare la sezione "Come aggiungere i propri account di social networking". Al termine del caricamento, viene visualizzata la finestra **View posted image on...** (Visualizza immagine pubblicata su...). Per verificare l'esito del caricamento, fare clic su **Show post on...** (Mostra elemento pubblicato su...) per visualizzare l'immagine caricata nell'applicazione.

Save (Salva) / Print (Stampa) / Edit (Modifica) / Settings (Impostazioni)



4. Save (Salva) (fare clic per inserire l'immagine)

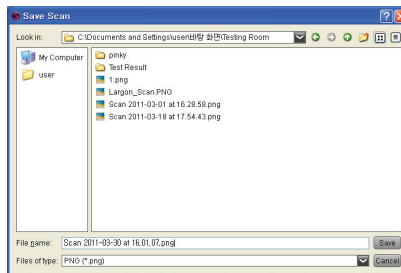
Fare clic sull'icona Save (Salva) per aprire la cartella e salvare l'immagine/il testo sottoposti a scansione. Selezionare la posizione desiderata, impostare il formato file desiderato nella parte inferiore della finestra, quindi fare clic sul pulsante **Save** (Salva).

File immagine: png, jpg, tiff, bmp

File di documento: pdf, xls, doc

Per salvare l'elemento in una nuova cartella, fare clic con il pulsante destro del mouse scanner e selezionare **New** (Nuovo) o fare clic sull'icona **New** (Nuovo) nella parte inferiore della finestra per creare una nuova cartella. Rinominare la nuova cartella e fare clic per salvarla.

- Se si esegue la scansione di un documento contenente immagini e testo, l'immagine non verrà inserita nella scansione a causa delle caratteristiche di Excel.
- Se il documento contiene una tabella, verrà riconosciuta automaticamente da Excel e Word e sarà possibile modificarla dall'interno dell'applicazione.
- Se il documento contiene un carattere specifico, verrà riconosciuto automaticamente dall'applicazione che lo applicherà al file di documento.

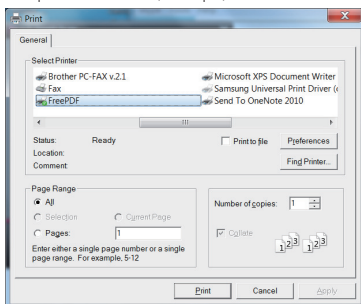


Suggerimento

Prima di chiudere l'icona Drag and Drop (Trascina) visualizzata nella parte superiore destra della finestra di anteprima, tenere presente che non è supportata la funzione di salvataggio per i formati file xls, pdf, doc.

5. Print (Stampa)

Fare clic sull'icona Print (Stampa) per aprire la relativa finestra di dialogo del sistema operativo. Selezionare la stampante desiderata e fare clic sul pulsante Print (Stampa).



6. Modifica

Se l'immagine modificata non è soddisfacente, è possibile fare doppio clic sull'icona **Edit** (Modifica) o sulla finestra di anteprima per apportare nuove modifiche mediante le funzioni sopra descritte.

7. Impostazioni

1) General (Generale):

General options (Opzioni generali)

User interface language (Lingua interfaccia utente)

Scan resolution (Risoluzione scansione): High (Alta) (320 dpi), Medium (Media) (200 dpi), Low (Bassa) (100 dpi) (è possibile modificare i valori in Impostazioni)

- La risoluzione potrebbe essere inferiore a quella massima a seconda di quanto indicato dalle specifiche di sistema del computer in uso e/o in base alle impostazioni dell'utente.

Window behavior (Comportamento finestra)

Always on top (Sempre in primo piano): Yes (Sì) (mostra l'applicazione in primo piano), No (mostra l'applicazione sullo sfondo)

Posizione della finestra: destra (predefinita)/Sinistra/Ricorda ultima posizione

Formato A3 supportato sul computer consigliato (può variare in base all'ambiente del computer in uso)

2) Save options (Opzioni di salvataggio)

Default file name prefix (Prefisso nome file predefinito): il nome del file predefinito inserito all'inizio del file immagine (configurabile).

JPEG Quality (Qualità JPEG): rapporto di compressione JPEG in tre livelli: alto, medio e basso. Il rapporto di compressione dipende dalla risoluzione.

3) Software updates check (Controllo aggiornamenti software): aggiornamento automatico o manuale. Per l'aggiornamento automatico, è possibile impostare l'intervallo controllo aggiornamenti su **Daily** (Giornaliero) **Weekly** (Settimanale) o **Monthly** (Mensile). Per l'aggiornamento manuale, il pulsante **Check for updates** (Controlla aggiornamenti) nella parte inferiore della finestra ha la stessa funzione del pulsante analogo nel menu di sistema.

**Avviso**

- Prima di effettuare l'aggiornamento, chiudere il software (fare clic con il pulsante destro del mouse sull'icona nell'area di notifica).
- Durante l'aggiornamento, accertarsi che il mouse sia collegato.
- Al termine dell'aggiornamento, rimuovere il mouse dalla porta USB, quindi riconnetterlo dopo 5 secondi. Il mouse dovrebbe funzionare correttamente.

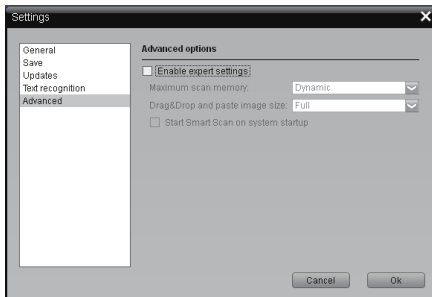
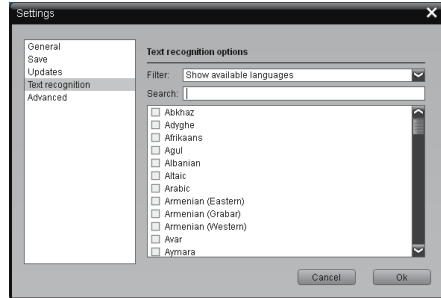
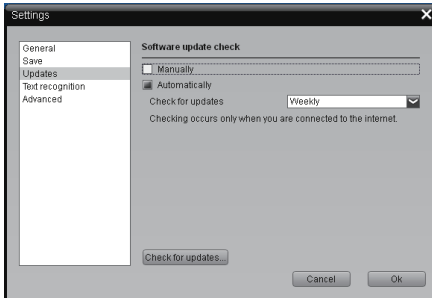
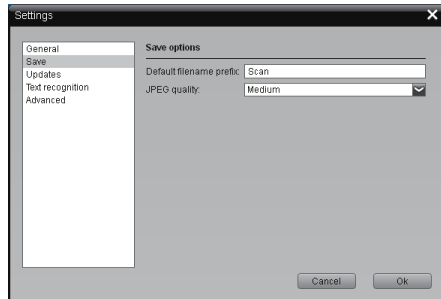
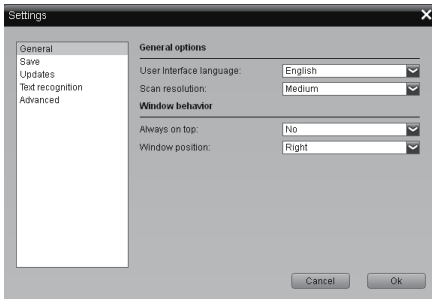
4) Riconoscimento del testo: è possibile selezionare le lingue per la conversione OCR. Filtro: è possibile filtrare sia le lingue selezionate sia tutte quelle disponibili. Ricerca: è possibile individuare rapidamente le lingue tramite la scheda di ricerca nell'opzione Filtro.

5) Advanced options (Opzioni avanzate):

- Generalmente, si sconsiglia di modificare le opzioni avanzate in quanto ciò potrebbe deteriorare le prestazioni del sistema.

Maximum scan memory (Memoria massima di scansione): è possibile aumentare o diminuire la memoria precedentemente impostata in base al sistema utilizzato. Valori più alti aumentano la memoria disponibile e di conseguenza generano una maggiore area di scansione. Il valore massimo corrisponde alla capacità massima della memoria disponibile nel sistema. Il valore può variare in base al sistema utilizzato. Il valore predefinito è Dynamic (Dinamica), che consiste nella definizione automatica in base alle condizioni del computer.

Drag&Drop and paste image size (Trascina e incolla dimensioni immagine): il valore predefinito è Full size (Dimensioni massime). Regolando questo valore è possibile modificare le dimensioni dell'immagine, ma questa operazione è sconsigliata in quanto deteriora la qualità dell'immagine. Questo pulsante attiva o disattiva l'avvio automatico dell'applicazione quando il computer è acceso. Per disattivare l'avvio automatico dell'applicazione durante l'avvio del sistema, deselezionare la casella di controllo. Si consiglia l'avvio automatico in quanto garantisce l'esecuzione degli aggiornamenti automatici.



Menu di sistema (logo S)



1. Manage extensions (Gestisci estensioni): consente di gestire i programmi applicativi per ottimizzare il software di scansione. È possibile visualizzare, aggiungere o rimuovere le impostazioni per il proprio account e-mail, Facebook, Flickr e Twitter.



Suggerimento

Se si desidera disconnettersi da Twitter, Facebook o Flickr e utilizzare un'altra applicazione, fare clic sull'applicazione desiderata per visualizzare il pulsante **Settings** (Impostazioni) nella parte inferiore destra della finestra. Fare clic sul pulsante **Settings** (Impostazioni) per uscire dall'account.

2. Check for updates (Controlla aggiornamenti): se si desidera procedere con l'aggiornamento manuale, fare clic su Update (Aggiorna) per verificare la versione corrente e controllare la disponibilità di aggiornamenti. Facendo clic su Update (Aggiorna), viene visualizzata una barra di stato che indica il controllo in corso degli aggiornamenti disponibili. Se non sono disponibili aggiornamenti, viene visualizzato un messaggio che informa che non è necessario effettuare aggiornamenti. Se sono disponibili aggiornamenti, è possibile installarli facendo clic sull'icona per l'aggiornamento alla versione più recente.
3. Send feedback (Invia feedback): è possibile inviare commenti in qualsiasi momento in caso di problemi durante l'utilizzo del software e/o dell'hardware.
4. Help (Guida): per assistenza sul prodotto e/o il software, fare clic su Help (Guida) per aprire il manuale utente dettagliato.
5. About (Informazioni): mostra le informazioni relative alla versione software, alla licenza e al codice open source.

Come aggiungere i propri account di social networking

Quando si utilizzano Facebook, Twitter e Flickr con il prodotto per la prima volta, viene richiesto di autenticare il proprio account di social networking. L'autenticazione deve essere effettuata solo una volta. Al successivo accesso al servizio di social networking, la scansione di un'immagine verrà caricata automaticamente nell'account aggiunto.

1. Autenticazione dell'account di Twitter, Flickr o Facebook

1) Quando si seleziona l'icona di Twitter, Flickr o Facebook per la prima volta, l'applicazione richiede le informazioni sull'account come illustrato di seguito. Immettere le informazioni richieste, selezionare la casella di controllo **Keep me logged in** (Resta collegato), quindi fare clic su Login (Accedi).



Avviso

Se si utilizza un computer condiviso, non selezionare questa casella di controllo per bloccare la memorizzazione di informazioni private. Acudad è un'applicazione che carica automaticamente la scansione dell'immagine nell'account aggiunto.

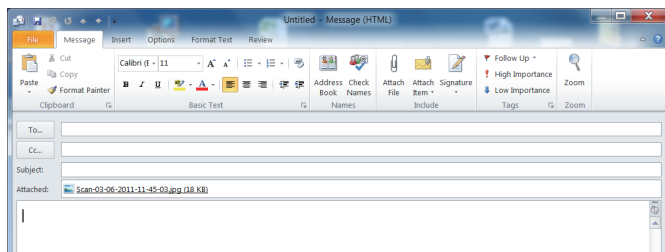
- 2) Quando viene visualizzata la finestra di autenticazione, fare clic su Connect (Connetti). Flickr chiederà nuovamente di consentire la connessione ad Acudad. Per consentire la connessione all'account, confermare l'autorizzazione.
- 3) In seguito al caricamento delle immagini acquisite in SNS, è possibile immettere un messaggio nella parte inferiore della finestra di anteprima. In questa finestra, prima di pubblicare l'immagine è possibile aggiungere sottotitoli. Alle immagini pubblicate non viene associato alcun titolo in modo automatico.
- 4) Una volta completato il caricamento dell'immagine nel proprio account, viene visualizzato un messaggio che informa che l'immagine è stata caricata correttamente.
- 5) Per verificare l'esito del caricamento dell'immagine nel proprio account, fare clic su View (Visualizza) per visualizzarla. Se si desidera caricare l'immagine in un album fotografico, è possibile che l'operazione non venga effettuata correttamente. In tal caso, fare clic su Back to the my photo album (Torna all'album fotografico) nella parte superiore sinistra della schermata, per autorizzare il caricamento.



Suggerimento

- Se si desidera modificare l'account del menu di sistema del servizio, selezionare il Logo S -> Manage extentions (Gestisci estensioni) -> fare clic sul servizio che si desidera modificare -> fare clic sull'impostazione desiderata -> disconnettersi. In tal modo è possibile aggiornare il nuovo account.

2. Utilizzo della funzione E-mail



Fare clic su Mail (E-mail) per allegare un'immagine in formato file .jpg al messaggio e-mail che si desidera inviare.



Suggerimento

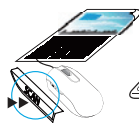
È possibile selezionare una delle applicazioni e-mail disponibili nel sistema. Per impostazione predefinita, è selezionato Outlook.

3

Utilizzo del prodotto

Modalità di utilizzo del tappetino del mouse scanner

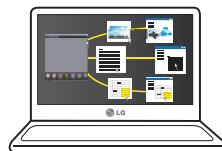
È semplice come contare fino a 3



1. Fare clic una volta sul pulsante di scansione per avviare la scansione con Smart Scan



2. È sufficiente passare il mouse sul documento per effettuare la scansione dell'area desiderata



3. Trascinare il risultato della scansione in una qualsiasi applicazione come testo, tabella o immagine modificabile

Come eseguire la scansione di un libro



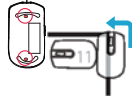
1) Sollevare il lato sinistro del libro in modo che la superficie del lato destro risulti più distesa possibile



2) Iniziare dalla parte più interna e spostare il mouse verso il basso



3) Eseguire la scansione con movimenti circolari iniziando dal basso verso l'alto



4) Per eseguire la scansione dell'angolo del libro, è necessario ruotare il mouse. Suggerimento: se i due sensori situati nella parte inferiore del mouse vengono allontanati dalla superficie di scansione, l'operazione viene interrotta.

Specifiche del prodotto

Specifiche del mouse	
Sensore	Sensore laser / 1.200 dpi
Pulsante	3 pulsanti + 2 pulsanti (Scansione e Indietro)

Specifiche dello scanner	
Risoluzione (massima)	Alta: 320 dpi, Media: 200 dpi, Bassa: 100 dpi (è possibile modificare i valori in Impostazioni) <ul style="list-style-type: none"> ● La risoluzione potrebbe essere inferiore a quella massima a seconda di quanto indicato dalle specifiche di sistema del computer in uso e/o in base alle impostazioni dell'utente.
Dimensioni scansione	Formato A3 supportato sul computer consigliato (può variare in base all'ambiente del computer in uso).
Pixel Size	640 x 300 pixel @ 30 Hz

Funzione	
Menu principale	Incolla, condivisione, salvataggio, stampa, modifica
Modifica	Controllo del contrasto / controllo della luminosità / ingrandimento e riduzione / ridimensionamento / rotazione automatica
Formato di salvataggio	JPEG / TIFF / PNG / PDF / BMP / Word / Excel
Condivisione	Flickr / Facebook / Twitter / E-mail
Programma applicativo	Microsoft Office, Internet e così via
OCR	supportato

Requisiti del sistema	
Interfaccia	Porta USB
Sistema operativo	Window XP/Vista/7
Requisiti minimi di sistema	CPU : Intel® Core™ Duo 1.2 GHz or AMD Athlon™ 64X2, 1.7 GHz RAM : 1GB of free RAM Video Card : 128 MB NVIDIA® GeForce® 8400 GS or 128 MB ATI Radeon™ X1300 or 384 MB (shared) Intel® GMA X3000 or better Free disk space : 1 GB
Requisiti di sistema consigliati	CPU : Intel® Core™ 2 Duo or AMD Athlon™ II processor RAM : 4GB Video card : 512 MB AMD Radeon™ HD 4850 or 512 MB ATI FirePro™ V5700 or better Free disk space : 4GB

- La progettazione e i requisiti del prodotto possono essere modificati senza preavviso

