

Copyright © 2008 Huawei Technologies Co., Ltd.

Tutti i diritti riservati

Nessuna parte del presente documento può essere riprodotta o trasmessa in alcuna forma o tramite alcun mezzo senza previo consenso scritto di Huawei Technologies Co., Ltd.

Marchi e autorizzazioni



HUAWEI e altri marchi Huawei sono marchi registrati di Huawei Technologies Co., Ltd.

Tutti gli altri marchi e nomi commerciali citati nel presente documento appartengono ai rispettivi proprietari.

Avviso

Le informazioni contenute nel presente documento sono soggette a modifica senza preavviso.

Nella stesura di questo documento è stato fatto il possibile per offrire informazioni accurate, tuttavia le istruzioni, le informazioni e tutti i consigli contenuti nel presente manuale non costituiscono garanzia di alcun tipo, espressa o implicita.

Sommario

Contenuto della confezione.....	3
Conoscere l'E169.....	4
Preparazione.....	6
Guida all'installazione/rimozione	8
Informazioni sulla sicurezza	11
Acronimi e abbreviazioni.....	16

Grazie per aver scelto il modem USB stick E169 HSDPA (in seguito denominata E169). L'E169 consente di accedere a Internet tramite rete wireless ad alta velocità.

Nota: nel presente manuale sono descritti l'aspetto, l'installazione e la rimozione dell'E169. Per il funzionamento del programma di gestione, vedere il *Manuale utente* in versione elettronica che si trova all'interno del programma stesso.

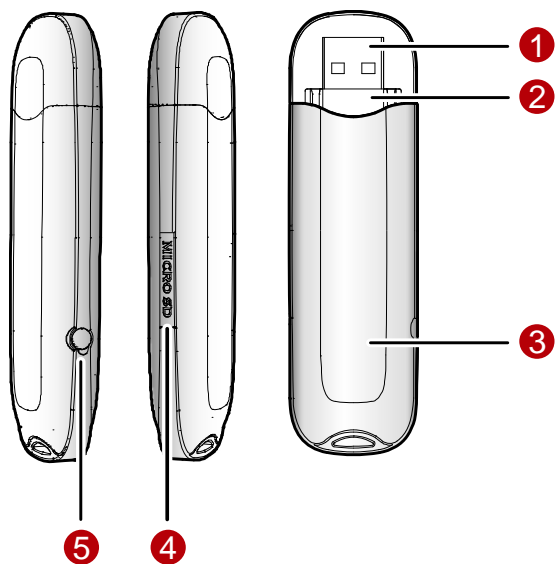
Contenuto della confezione

La confezione dell'E169 contiene i seguenti elementi:

- Un modem USB stick E169
- Una Guida rapida
- Un cavo USB

Conoscere l'E169

Nella figura seguente viene mostrata l'E169. Si tratta di un'immagine di riferimento, in quanto il prodotto reale potrebbe essere diverso.



1 Interfaccia USB

Collega l'E169 a un computer.

2 Alloggiamento scheda SIM/USIM

È il punto nel quale inserire la scheda SIM (Subscriber Identity Module) oppure USIM (UMTS Subscriber Identity Module).

3 Indicatore

Indica lo stato dell'E169.

Colore	Stato	Significato
Verde	Lampeggiante (acceso per 100 ms e spento per 100 ms; quindi acceso per 100 ms e spento per 2700 ms)	L'E169 è accesa.
Verde	Lampeggiante (acceso per 100 ms e spento per 2900 ms)	L'E169 è registrata a una rete GPRS (GSM/GPRS/EDGE).
Blu	Lampeggiante (acceso per 100 ms e spento per 2900 ms)	L'E169 è registrata a una rete UMTS /HSDPA.
Verde	Attivo	L'E169 è connessa a una rete GPRS.
Blu	Attivo	L'E169 è connessa a una rete UMTS.
Ciano	Attivo	L'E169 è connessa a una rete HSDPA.
-	Non attivo	L'E169 è stata rimossa.

4 Alloggiamento scheda Micro SD

È il punto nel quale inserire la scheda di memoria Micro Secure Digital (SD).

5 Connettore antenna esterna

Collega l'E169 ad un'antenna esterna (opzionale) per migliorare la ricezione.

Preparazione

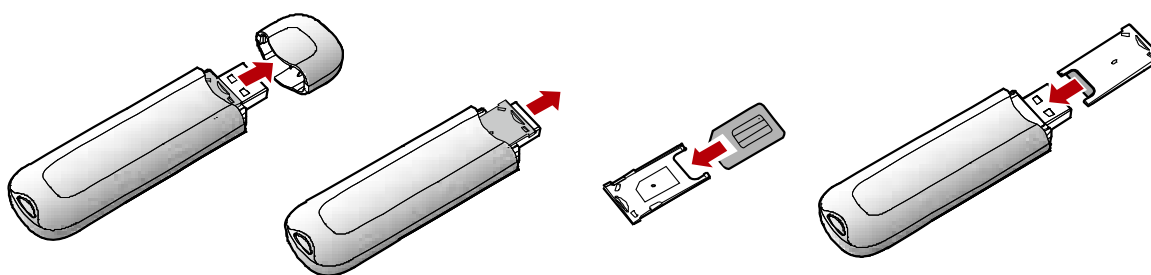
Requisiti per il computer

Per utilizzare l'E169, il computer dovrà soddisfare i requisiti indicati di seguito:

- Presa USB di tipo A, compatibile con USB 2.0 Full Speed.
- Windows 2000 SP4, Windows XP SP2, Windows Vista e MAC OS X 10.3.9 o successive.
- Il sistema hardware del computer utilizzato dovrà almeno soddisfare i requisiti di sistema per la versione del sistema operativo installato.
- Risoluzione monitor: 800 × 600 o superiore.

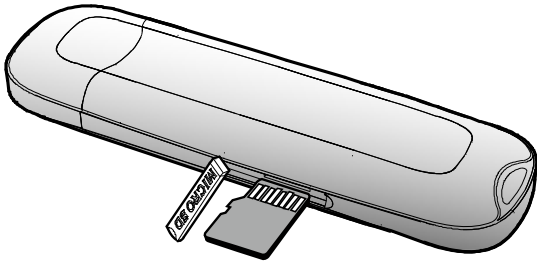
Operazioni preliminari per l'utilizzo dell'E169

- Rimuovere l'alloggiamento della scheda USIM/SIM UMTS dall'E169.
- Inserire la scheda USIM/SIM nell'alloggiamento scheda.
- Inserire l'alloggiamento scheda nell'E169.



Inserimento della scheda Micro SD

Inserire la scheda micro SD card nella E169, come mostrato nella figura seguente.



Nota: Non rimuovere la scheda micro SD durante l'uso. Rimuovendo la scheda durante un'operazione potrebbe danneggiare sia la scheda micro SD che la periferica, e i dati memorizzati sulla scheda potrebbero corrompersi.

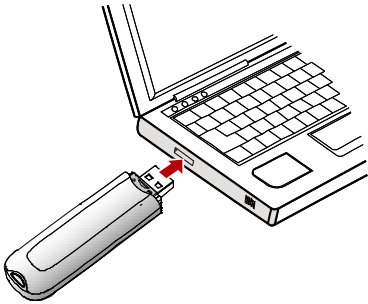
Guida all'installazione/rimozione

Le procedure di installazione e rimozione possono variare a seconda dei sistemi operativi (SO). Durante tali operazioni, attenersi alle richieste del sistema.

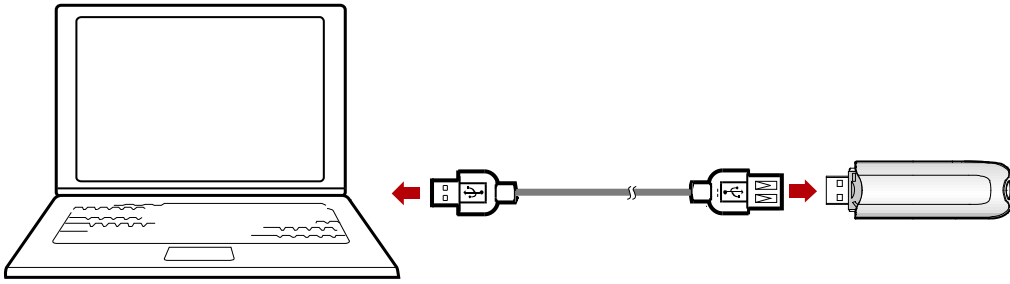
Collegamento dell'E169 a un computer

Nota: innanzitutto, accendere il computer. Successivamente collegare l'E169 al computer, altrimenti, non può essere installato correttamente.

- Inserire l'E169 nell'interfaccia USB del laptop o del PC.



- L'E169 può essere collegato a un laptop o a un PC utilizzando il cavo USB per migliorare la ricezione del segnale.



- Il sistema operativo rileva e riconosce automaticamente il nuovo hardware e avvia l'installazione guidata.
- Attenersi alle richieste dell'installazione guidata.
- Una volta installato il programma, sul desktop viene visualizzata un'icona di collegamento al programma di gestione dell'E169.

Avvio del programma di gestione

- Per avviare il programma di gestione dell'E169, fare doppio clic sull'icona del collegamento presente sul desktop.
- Se è stato abilitato il blocco di sicurezza, immettere il codice PIN (personal identity number, codice di identificazione personale).

Rimozione dell'E169

- Rimuovere l'E169 direttamente.

Rimozione del programma di gestione

- Fare clic su **Start**.
- Fare clic su Pannello di controllo.
- Fare clic su **Installazione applicazioni** per rimuovere il programma di gestione dell'E169.

Nota: uscire dal programma di gestione prima di rimuoverlo.

Informazioni sulla sicurezza

Leggere attentamente le informazioni sulla sicurezza per garantire un utilizzo corretto e sicuro del dispositivo wireless.

Interferenze

Non utilizzare il dispositivo wireless nei luoghi in cui è vietato oppure nel caso in cui possa comportare pericoli o interferenze con dispositivi elettrici.

Dispositivi medici

- Non utilizzare il dispositivo wireless e rispettare le norme e i regolamenti stabiliti dagli ospedali e dalle altre strutture medico-sanitarie.
- Alcuni dispositivi wireless possono influire sulle prestazioni degli apparecchi acustici. In caso di problemi simili, contattare il provider di servizi.
- In caso di utilizzo di un dispositivo medico elettronico, consultare il medico o il produttore del dispositivo per verificare se le onde radio influiscono sul funzionamento del dispositivo.

Aree in cui sono presenti prodotti infiammabili o esplosivi

Per evitare esplosioni e incendi nelle aree in cui vengono immagazzinati dispositivi infiammabili ed esplosivi, non utilizzare il dispositivo wireless e rispettare le norme. Di seguito sono riportate alcune aree in cui vengono immagazzinati prodotti infiammabili ed esplosivi:

- Benzinai
- Depositi di carburante (ad esempio, il deposito sotto il ponte di una nave)

- Container/veicoli per lo stoccaggio o il trasporto di carburanti o prodotti chimici
- Aree in cui l'aria contiene sostanze o particelle chimiche (ad esempio, granelli, polvere o particelle metalliche)
- Aree contrassegnate dall'indicazione "Prodotti esplosivi"
- Aree contrassegnate dall'indicazione "Spegnere i dispositivi wireless bidirezionali"
- Aree in cui generalmente viene richiesto di spegnere il motore dei veicoli

Sicurezza nella guida

- Nell'utilizzo di dispositivi wireless, rispettare le leggi e le normative locali. Non utilizzare il dispositivo wireless durante la guida, per evitare eventuali incidenti.
- I segnali RF potrebbero influire sui sistemi elettronici dei motoveicoli. Per ulteriori informazioni, consultare il produttore del veicolo.
- Nei veicoli a motore, non posizionare il dispositivo wireless sull'airbag o nell'area di azione di questo. In caso contrario, il dispositivo wireless potrebbe ferire uno degli occupanti per la forza con cui si gonfia l'airbag.
- Rispettare le regole e le normative previste dalle compagnie aeree. Una volta a bordo, spegnere il dispositivo wireless. In caso contrario, il segnale radio del dispositivo potrebbe interferire con i segnali di controllo dell'aereo.

Sicurezza dei bambini

Non consentire ai bambini di utilizzare il dispositivo wireless da soli. I componenti piccoli e affilati del dispositivo wireless potrebbero mettere in pericolo i bambini e causarne il soffocamento se ingoiati.

Protezione dell'ambiente

Rispettare le normative locali per lo smaltimento dei materiali di confezione, del dispositivo

wireless e degli accessori usati e promuoverne il riciclo.

Approvazione WEEE

Il dispositivo wireless è conforme ai requisiti essenziali e ad altre disposizioni rilevanti della direttiva WEEE (Waste Electrical and Electronic Equipment Directive 2002/96/EC, Rifiuti da apparecchiature elettriche ed elettroniche).

Approvazione RoHS

Il dispositivo wireless è conforme alle limitazioni di utilizzo di alcune sostanze pericolose nelle apparecchiature elettriche ed elettroniche Direttiva 2002/95/EC (Direttiva RoHS).

Rispetto delle leggi e delle normative

Nell'utilizzo del dispositivo wireless, rispettare le leggi e le normative vigenti. Rispettare la privacy e i diritti legali delle altre persone.

Cura e manutenzione

Durante l'utilizzo o quando viene caricato il dispositivo wireless diventa caldo. Tale condizione è normale. Prima di pulire il dispositivo wireless o di effettuare la manutenzione, interrompere tutte le applicazioni e scollegare il dispositivo dal PC.

- Utilizzare il dispositivo wireless con cura e in ambienti puliti. Tenere il dispositivo wireless lontani dal fuoco o da sigarette accese.
- Proteggere il dispositivo wireless e gli accessori dall'acqua e dal vapore e tenerli asciutti.
- Non far cadere, non lanciare né piegare il dispositivo wireless.
- Pulire il dispositivo wireless con un panno antistatico morbido e umido. Non utilizzare sostanze chimiche (ad esempio alcool e benzene), detergenti chimici o polvere per la

pulizia del dispositivo.

- Non lasciare il dispositivo wireless e gli accessori in luoghi soggetti a temperature molto alte o molto basse.
- Utilizzare solo accessori approvati dal produttore. In caso di anomalie del dispositivo wireless o degli accessori, contattare il centro di assistenza autorizzato.
- Non smontare il dispositivo wireless o gli accessori. Nel caso in cui vengano smontati, il dispositivo wireless e gli accessori non saranno coperti da garanzia.

Chiamate d'emergenza

Il presente dispositivo wireless funziona grazie alla ricezione e alla trasmissione di segnali radio. Pertanto, la connessione non può essere garantita in ogni condizione. In caso di emergenza, non affidarsi unicamente al dispositivo wireless per le comunicazioni essenziali.

SAR (Specific Absorption Rate, Tasso di assorbimento specifico)

Il dispositivo wireless è un ricetrasmittitore radio. È stato progettato in modo da non superare i limiti di esposizione alle onde radio raccomandati dalle normative internazionali. Tali normative sono state sviluppate dall'organizzazione scientifica indipendente ICNIRP e includono i margini di sicurezza progettati per assicurare la protezione di tutte le persone, indipendentemente dall'età e dallo stato di salute.

L'unità di misura utilizzata nelle normative è nota come Specific Absorption Rate o SAR. Il limite SAR per i dispositivi wireless è di 2,0 W/kg e il valore SAR massimo per questo dispositivo è risultato conforme a tale limite.

Funzionamento se indossato

Informazioni importanti per la sicurezza relativamente all'esposizione alle frequenze radio

Per garantire la conformità alle normative relative all'esposizione alle frequenze radio, il

dispositivo deve essere utilizzato a una distanza minima di 1,5 cm dal corpo.

La mancata osservanza di queste indicazioni potrebbe causare un'esposizione alle frequenze radio superiore ai limiti previsti.

Informazioni relative alle normative

Le approvazioni e gli avvisi riportati di seguito si applicano alle regioni indicate.

Approvazione CE (Unione europea)

L'utilizzo del dispositivo wireless è approvato negli stati membri dell'Unione europea. Il dispositivo wireless è conforme ai requisiti essenziali e alle altre disposizioni della direttiva Direttiva R&TTE (Radio and Telecommunications Terminal Equipment Directive 1999/5/EC).

Federal Communications Commission Notice (Stati Uniti): Prima che un modello di dispositivo wireless sia disponibile per la vendita al pubblico, deve essere testato e disporre del certificato FCC in cui si attesta che non supera il limite stabilito dal governo per un'esposizione sicura.

Il limite SAR adottato dagli Stati Uniti e dal Canada è di 1,6 watts/kilogram (W/kg) calcolato su un grammo di tessuto. Il valore SAR massimo riportato all'FCC per questo dispositivo è risultato compatibile con tale limite.

Dichiarazione FCC

Il presente dispositivo è conforme alla parte 15 delle normative FCC. Il funzionamento è soggetto alle seguenti condizioni: (1) il dispositivo non causa interferenze dannose e (2) il dispositivo è in grado di accettare ogni interferenza ricevuta, inclusa un'interferenza che potrebbe causare un funzionamento indesiderato.

* Il dispositivo deve essere installato e utilizzato a una distanza minima di 20 cm dal corpo se utilizzato tramite cavo USB.

Acronimi e abbreviazioni

3G	Terza generazione
CPU	Central Processing Unit
EDGE	Enhanced Data Rates for GSM Evolution
GPRS	General Packet Radio Service
GSM	Global System for Mobile Communications
HSDPA	High Speed Downlink Packet Access
SO	Sistema operativo
PIN	Personal Identification Number
RAM	Random-Access Memory
SAR	Specific Absorption Rate
SIM	Subscriber Identity Module
UMTS	Universal Mobile Telecommunications System
USB	Universal Serial Bus
USIM	UMTS Subscriber Identity Module

