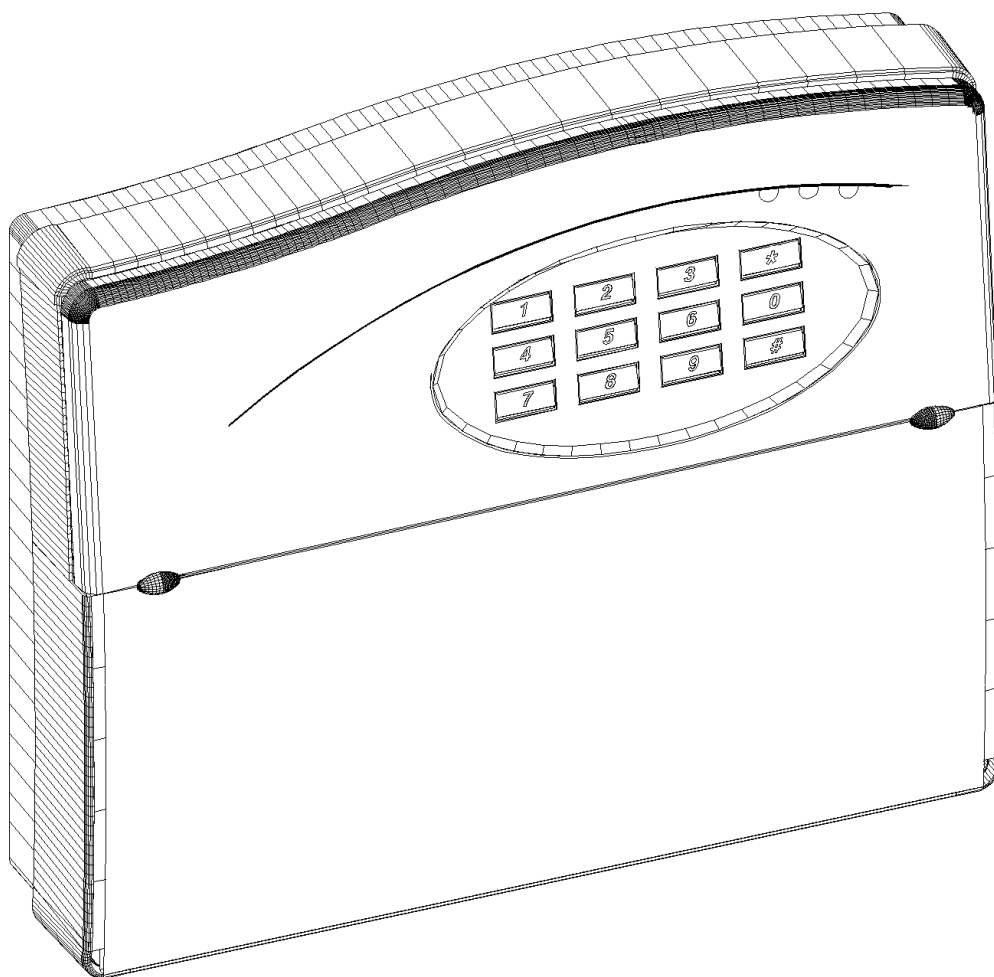


IntelliSense®

MANUALE DI INSTALLAZIONE



CENTRALE DI ALLARME SECURIT ST-805

INDICE

Avviso	2
Omologazioni	2
Descrizione del Prodotto	2
Accessori Disponibili	2
Modo di Impiego	2
Specifiche Tecniche	3
Versione Software	3
Alimentazioni	3
Tastiere	3
Informazioni Generali	3
Impostazioni di Fabbrica	3
Installazione	4
Montaggio della Centrale	4
Cablaggio della Centrale	4
Connessione alla Batteria	4
Ingressi Zone	4
Uscita Memoria di Allarme	4
Uscita Reset Sensori	5
Sirene Interne	5
Dispositivi Esterni	5
Alimentazione Ausiliaria	5
Montaggio Tastiere Remote	6
Cablaggio Tastiere Remote	6
Accensione Centrale	6/7
Programmazione	7
Tempo di Uscita	7
Tempo di Entrata	7
Durata Sirene	7
Tempo di Uscita Inser. Parziale	8
Tempo di Uscita Inser. Perimetrale	8
Programmazione Zone	8
Selezione Zone	9
Programmazione Estesa	9
Selezione Zone per Inser.Parziale	9/10
Codice Tecnico	10
Memoria Eventi per il Tecnico	10
Prove per l'Installatore	10
Ripristino Codici di Fabbrica	11
Ripristino Programmaz. di Fabbrica	11
Glossario dei Termini	11/12
Tabella Riassuntiva	13
Schema Collegamento Sirene	13
Ricerca Guasti	14

AVVISO

Prolungati corti circuito su un qualsiasi tipo di alimentazione può causare danni alla centrale. Adottare le necessarie precauzioni affinché acqua o altri liquidi non si riversino nella centrale.

GARANZIA

Per quanto riguarda alle condizioni della garanzia, rifarsi al documento ufficiale "Garanzia e Polizza Riparazioni" - disponibile presso IntelliSense a division of Ademco Italia SPA.

CERTIFICAZIONI

La centrale è stata costruita e collaudata secondo le normative della Comunità Economica Europea ed è conforme alle certificazioni EMC 89/336/EEC e LVD 73/23/EEC. E' inoltre conforme alla normativa EN50131-1 che certifica la sicurezza del prodotto, alle norme CEI 79/2 al 1° livello e alle BS4737 parte 1, 1986.

DESCRIZIONE DEL PRODOTTO

La Securit 805 è un centrale a 8 zone programmabili, totalmente controllata da un microprocessore progettato con le più recenti tecnologie e le migliori tecniche di costruzione. La Securit 805 ha molte caratteristiche avanzate quali Doppio Codice Utente, Controllo Giorno (Chime), Ingresso Incendio, Tastiera Remota abilitabile alla funzione di Attacco Personale, possibilità di inserimento attraverso Chiave Elettronica, che si possono trovare su centrali di costo nettamente superiore. Molte opzioni presenti in programmazione rendono la centrale estremamente versatile, di facile utilizzo e quindi ideale per applicazioni residenziali e piccolo commerciali.

COMPONENTI DISPONIBILI

Sono disponibili i seguenti articoli aggiuntivi:

- Tastiere Remote per un completo controllo della centrale a distanza.

APPLICAZIONE/USO

Questa centrale è stata progettata per essere usata in applicazioni residenziali e piccolo commerciali come abitazioni e negozi.

SPECIFICHE TECNICHE

Di seguito sono elencate le specifiche tecniche della centrale quali dimensioni, assorbimenti etc.

VERSIONE PROCESSORE

NUMERO REVISIONE SOFTWARE

V3.0

La revisione software è posizionata sopra il microprocessore

ALIMENTAZIONI

Alimentazioni

Alimentazione di rete	230 V ~ Nominali
Tensione uscite	13.7 V— Nominali
Massima corrente in uscita	1 A (totali)
Corrente ausiliaria	500 mA Max.
Fusibile Batteria	1 A (20 mm)
Fusibile Uscita Ausiliaria	1 A (20 mm)
Assorbimento a riposo	40 mA

TASTIERE

Tastiere

Alimentazione	13.7 V—
Assorbimento a riposo	20 mA
Assorbimento in allarme	45 mA
Massimo numero permesso	6

GENERALI

Informazioni Generali

Temperatura di esercizio	da 0°C a 40°C
Umidità	da 10 a 90% senza condensa
Dimensioni	263 mm (L) 223 mm (H) 82 mm (P)
Peso	2.7 Kg Batterie escluse
Batterie di riserva	7.0 Ah 12V ricaricabili al piombo
Durata batteria	24 h con 2.8 Ah nom. 60 h con 7.0 Ah nom.
Lunghezza cavi	Considerando centrale, tastiera e 2 PIR 40+20+25+25mA = 110 mA di consumo 100 m per zona con 50mA di carico

IMPOSTAZIONI DI FABBRICA

Impostazioni di Fabbrica

Codice Utente 1	1234
Codice Utente 2	Disabilitato (0000)
Codice Tecnico	7890
Ingresso Zona 1	Entrata/Uscita (non programmabile)
Ingresso Zona 2	Istantanea, Esclusa in Inser.Perimetrale
Ingresso Zona 3	Istantanea
Ingresso Zona 4	Istantanea
Ingresso Zona 5	Istantanea
Ingresso Zona 6	Istantanea
Ingresso Zona 7	Istantanea
Ingresso Zona 8	Attacco Personale (Duress)
Tempo di Uscita	30 Secondi
Tempo di Usc. Ins. Perimetrale	15 Secondi
Tempo di Entrata	30 Secondi
Durata Sirene	15 Minuti
Controllo Giorno (Chime)	Disabilitato

INSTALLAZIONE

Assicurarsi di installare la centrale in una posizione non visibile dall'esterno, ma contemporaneamente di facile accesso per l'utente. Posizione ideale potrebbe essere in un armadietto di una stanza oppure sotto le scale vicino all'entrata principale. Assicurarsi inoltre di installare le tastiere remote dove vi sia abbastanza luce che le rendano di facile utilizzo da parte dell'utente

Montaggio

- 1) Svitare le viti sul coperchio e rimuoverlo.
- 2) Rimuovere la scheda elettronica (gruppo tastiera).
- 3) Posizionare la centrale e contrassegnare i tre fori di fissaggio.
- 4) Montare la centrale utilizzando i tre fori di fissaggio.

CABLAGGIO DELLA CENTRALE

NOTE SULLA SICUREZZA ELETTRICA

La centrale deve essere collegata all'alimentazione di rete in modo permanente in accordo alle disposizioni vigenti.

Qualsiasi tipo di guasto correlato all'alimentazione di rete deve essere diagnosticato e risolto da un tecnico qualificato per assicurare un funzionamento sicuro.

Attenzione: Talvolta il trasformatore può raggiungere temperature vicino ai 70°C; tale.

comportamento è normale ed è abbondantemente entro i limiti di funzionamento.

Connessione alle batterie.

La centrale necessita di batterie in grado di supplire alla mancanza della rete. Dimensione massima: 12V 7.0Ah

Ingressi Zone

La Securit 805 dispone di otto ingressi sui quali collegare dispositivi con contatti normalmente chiusi. Esiste un ulteriore ingresso denominato **Tamper 24 Ore** sul quale è possibile collegare in serie tutti i Tamper dei singoli dispositivi. E' possibile inoltre interfacciare più sensori su una singola zona collegando in serie i contatti di allarme.

Memoria di Allarme o uscita di Inserimento - Disinserimento impianto.

Nel caso vengano collegati due o più sensori su una stessa zona (sensori di movimento o rottura vetro) è consigliabile l'utilizzo di sensori con memoria di allarme; i sensori necessitano di un comando (positivo o negativo) per visualizzare quale dei sensori è stato allarmato; il morsetto denominato **L+** provvede a fornire un 12V ad impianto inserito ed uno 0V ad impianto disinserito che può essere utilizzato come comando per i sensori o più semplicemente come ripetizione remota di impianto Inserito/Disinserito.

PROCEDURE
INSTALLAZIONE

ATTENZIONE !

SPECIFICHE
BATTERIE

INGRESSI
ZONE

MEMORIA DI
ALLARME

INS/DISINS
REMOTO

Montaggio Tastiere Remote

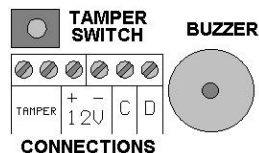
- 1) Stabilire il punto di montaggio e contrassegnare i fori di fissaggio.
- 2) Assicurarsi che i cavi passino attraverso l'alloggiamento posteriore.
- 3) Fissare l'alloggiamento posteriore facendo attenzione a non torcerlo.

Cablaggio Tastiere Remote

- 1) Tutte le tastiere necessitano di un cavo a 6 fili.
- 2) Collegare il cavo ai morsetti mostrati alla figura C assicurandosi che i fili corrispondano ai rispettivi morsetti segnati sulla centrale e sulla tastiera. I fili per il collegamento del Tamper andranno in serie alla linea Tamper già esistente. Vedere gli esempi nel glossario alla voce "Serie e parallelo".

Le singole tastiere non necessitano di essere riconosciute dalla centrale; nel caso si utilizzino più tastiere dovranno essere direttamente collegate alla centrale stessa oppure in cascata. Difatti tutti i fili andranno collegati in parallelo tranne il circuito tamper che **DOVRA'** essere collegato in serie.

** FIGURA C **



ACCENSIONE CENTRALE

Prima Accensione

NOTA : per accedere alla programmazione della centrale il coperchio deve essere rimosso. In alternativa, digitare **7890#** senza rimuovere il coperchio. Se si digita il codice tecnico e non si preme nessun tasto per 60 sec, la centrale uscirà dalla programmazione.

- 1) Alimentare la centrale. L'altoparlante comincerà a suonare.
Questo denota un allarme tamper.
- 2) Digitare **1 2 3 4** seguito dal tasto **#** per tacitare l'altoparlante; il led di tamper lampeggerà.
Questo ha accettato e cancellato l'allarme ma il circuito tamper è ancora aperto perché il coperchio è rimosso.
- 3) Collegare la batteria ed effettuare il test di copertura.
Questo per accertarsi che tutte le zone stiano funzionando.
- 4) Disalimentare la centrale e terminare il cablaggio.
MAI effettuare collegamenti con la tensione presente.
- 5) Ri-alimentare, digitare il codice utente seguito da **#**. Per iniziare la programmazione digitare il Codice Tecnico **7 8 9 0**.
Ora la centrale è pronta per essere programmata.
- 6) Se nessuna programmazione è necessaria richiudere il coperchio e premere il tasto **#**. Ora, fare riferimento al manuale utente per le opzioni disponibili.

MONTAGGIO
TASTIERE
REMOTE

CABLAGGIO
TASTIERE
REMOTE

DIAGRAMMA
TASTIERA

PRIMA
ACCENSIONE

PROGRAMMAZIONE
NON RICHIESTA?

**ENTRARE IN
PROGRAMMAZIONE**

Per entrare in programmazione digitare il codice tecnico (7890) e premere #.
NOTA: Se non viene premuto nessun tasto per 60 secondi la centrale uscirà automaticamente dalla programmazione.

**USCIRE DALLA
PROGRAMMAZIONE**

Se si vuole uscire dalla programmazione in qualsiasi momento, confermare prima col tasto * l'attuale programmazione, chiudere il coperchio e tutti i tamper lasciati eventualmente aperti e premere il tasto #.

**RIMANERE IN
PROGRAMMAZIONE**

Se ci fosse la necessità di rimanere in programmazione per lunghi periodi, aprire la linea Tamper (dopo essere entrati in programmazione). Il modo più semplice per farlo è rimuovere il coperchio della centrale o della tastiera.

PROGRAMMAZIONE

GENERALE

Dopo aver selezionato l'opzione desiderata premere * per memorizzarla ed uscire dalla funzione. Il tono di conferma verrà emesso.

**CONTROLLO
GIORNO**

Controllo Giorno (CHIME): 21 (selezionabile per tutte le zone)

Digitare **21** : premere il tasto corrispondente alla zona/e su cui attivare il controllo. Uscendo dalla programmazione il controllo giorno sarà attivo. L'utente può disabilitare o abilitare il controllo giorno solo sulle zone qui selezionate (vedere il manuale utente). Se non ci sono zone selezionate, l'utente non può accedere alla funzione controllo giorno ed un tono di errore verrà generato.

OPZIONI TONI

Opzioni Tono: 22

Premere 1	Disabilita toni uscita/entrata in ins. perimetrale e parz.
Premere 2	Disabilita toni errore/conferma in ins. perim. e parziale

TEMPI

Tempo in Uscita: 3 0 (da 10 a 90 secondi)

Digitare **3 0** : un nuovo tempo può essere programmato facendo riferimento alla tabella sottostante e premendo il tasto corrispondente all'opzione desiderata.

Premere 1	Led 1 acceso = 10 secondi
Premere 2	Led 2 acceso = 15 secondi
Premere 3	Led 3 acceso = 30 secondi (di fabbrica)
Premere 4	Led 4 acceso = 45 secondi
Premere 5	Led 5 acceso = 60 secondi
Premere 6	Led 6 acceso = 90 secondi

**TEMPO DI
INGRESSO**

Tempo in Ingresso: 3 1 (da 10 a 90 secondi)

Digitare **3 1** : seguendo le operazioni sopra descritte selezionare il Tempo di Ingresso.

Premere 1	Led 1 acceso = 10 secondi
Premere 2	Led 2 acceso = 15 secondi
Premere 3	Led 3 acceso = 30 secondi (di fabbrica)
Premere 4	Led 4 acceso = 45 secondi
Premere 5	Led 5 acceso = 60 secondi
Premere 6	Led 6 acceso = 90 secondi

Durata Sirena: 3 2 (da 3 a 20 minuti)

Digitare **3 2** : un nuovo tempo può essere programmato facendo riferimento alla tabella sottostante e premendo il tasto corrispondente all'opzione desiderata.

Premere 1	Led 1 acceso = 3 minuti
Premere 2	Led 2 acceso = 4 minuti
Premere 3	Led 3 acceso = 5 minuti
Premere 4	Led 4 acceso = 10 minuti
Premere 5	Led 5 acceso = 15 minuti (di fabbrica)
Premere 6	Led 6 acceso = 20 minuti

Tempo di Uscita per Ins. Perimetrale/Parziale: 3 3 (da 0 a 90 secondi)

Digitare **3 3** : seguendo le operazioni sopra descritte selezionare il Tempo.

Premere 0	Tutti i led spenti = 0 secondi (istantaneo)
Premere 1	Led 1 acceso = 10 secondi
Premere 2	Led 2 acceso = 15 secondi (di fabbrica)
Premere 3	Led 3 acceso = 30 secondi
Premere 4	Led 4 acceso = 45 secondi
Premere 5	Led 5 acceso = 60 secondi
Premere 6	Led 6 acceso = 90 secondi

NOTA: il volume di eventuali speaker aggiuntivi può essere regolato agendo sul trimmer indicato come **VOLUME.**

Opz.	Descrizione Opzione	Tempi corrispondenti alle opzioni.							
		0	1	2	3	4	5	6	
3 0	Tempo Uscita (sec)		10	15	30	45	60	90	
3 1	Tempo Ingresso (sec)		10	15	30	45	60	90	
3 2	Durata Sirena (min)		3	4	5	10	15	20	
3 3	Uscita Parz/Perim (sec)	0	10	15	30	45	60	90	

Alcuni esempi:

Programmare il Tempo di Uscita in Inserimento Totale a 60 secondi

Premere	3-0	5	*
Descrizione	Inserim. Totale	Selezione 60 sec.	Conferma scelta

Programmare la Durata Sirena a 3 minuti

Premere	3-2	1	*
Descrizione	Durata Sirena	Selezione 3 minuti	Conferma scelta

Programmare il Tempo di Ingresso a 45 secondi

Premere	3-1	4	*
Descrizione	Temp. di Ingres.	Selezione 45 sec.	Conferma scelta

DURATA
SIRENE

TEMPO DI
USCITA PER
INSERIMENTO
PRIMETRALE/
PARZIALE

ESEMPI

Programmazione Zone: dalla 2 alla 7

Le zone dalla 2 all 7 sono programmabili seguendo la tabella sottostante. La zona 1 non è programmabile ed è la zona di Ingresso/Uscita. La zona 8 ha delle opzioni limitate.

Premere	Programmazione Zona
4 - 2	2
4 - 3	3
4 - 4	4
4 - 5	5

Premere	Programmazione Zona
4 - 6	6
4 - 7	7
4 - 8	8

Selezionare la zona da programmare e successivamente utilizzare i tasti da 1 a 8 per scegliere l'opzione desiderata. Premere il tasto * per confermare la selezione. Un tono di conferma sarà emesso.

Opzioni	Zone 2-7	Zona 8
1	Istantanea	Istantanea
2	Interna	Incendio
3	Istantanea & Esclusa in Ins. Perimetrale	Attacco Personale
4	Interna & Esclusa in Ins. Perimetrale	Inseritore Remoto
5	Interna & Ritardata in Ins. Perimetrale	
6	Incendio	
7	Ritardata	
8	Attacco Personale	

CONSULTARE IL GLOSSARIO DEI TERMINI PER LA DESCRIZIONE DELLE ZONE.

Esempi:

Per Programmare la zona 3 come incendio premere **4 3 6 ***.

Per programmare la zona 8 come inseritore remoto per premere **4 8 4 ***.

Inseritore impulsivo

Impulso di 0.5 sec = Inserimento Totale

Impulso di 2.3 sec = Inserimento Parziale

Opzioni Programmazione Estesa: 7 (opzioni da 1 a 8)

Premere 7 - 1	Disabilitaz. sirena e lampeggiante in Ins.Perimetrale.
Premere 7 - 2	Tamper codice errato (dopo 16 tasti errati).
Premere 7 - 3	Tempo Uscita Variabile (gestito dalla zona ritardata).
Premere 7 - 4	Converte l'uscita L+ a ID- (Memoria/Reset sensori).
Premere 7 - 5	OK esclusione manuale zn 1(Ritardata) in Ins. Perim.
Premere 7 - 6	Attacco Personale su Tastiera Remota (* & # insieme).
Premere 7 - 7	L+ per indicare il primo allarme.
Premere 7 - 8	Lampeggiante solo per allarme se in Ins. Totale (per collegamento combinatore).

Selezione zone per Ins. Parziale: 8 (opzioni da 1 a 8, Funzione non valida per zone Incendio o Attacco Personale).

Questa funzione è molto simile all'Inserimento Perimetrale ma consente di escludere anche le zone ritardate (non possibile con l'inserimento perimetrale).

Premere 8 per accedere alla programmazione dell'Inserimento Parziale e premere i tasti da **1 a 8** per selezionare le zone da escludere durante l'Inserimento Parziale.

IMPORTANTE: Premendo un tasto, il corrispondente LED si alternerà tra lo stato di acceso/spento. Le zone con il LED acceso saranno **ESCLUSE** durante l'Inserimento Parziale mentre quelle con il LED spento saranno inserite.

Codice Tecnico: 1 1

Il Codice Tecnico di fabbrica è **7890**.
Per modificarlo (mentre si è in programmazione):

Premere **1 1**. I LED 1, 2, 3 e 4 si accenderanno.
Digitare il nuovo codice a 4 cifre. I LED si spegneranno uno dopo l'altro.

L'altoparlante emetterà un tono di conferma se il codice viene accettato.
Se l'altoparlante emette un tono di errore indica che il codice digitato non è stato accettato perché già utilizzato per altre funzioni (viene conservato il codice precedente). Ripetere la procedura con un codice differente.

Memoria Eventi per il Tecnico: 5

La centrale memorizza gli ultimi stati di inserito e disinserito e l'ultima condizione di allarme. La memoria è organizzata in eventi per gli stati **INSERITO** e **DISINSERITO**. La memoria indica il primo allarme, i successivi e le zone escluse. Il primo allarme è indicato dal LED acceso fisso. Gli allarmi successivi hanno il LED lampeggiante veloce e le zone escluse hanno il LED lampeggiante lento. L'altoparlante interno suonerà per indicare che state visionando gli eventi dello stato **INSERITO** e sarà silenzioso per gli eventi dello stato **DISINSERITO**.

Per leggere la memoria eventi entrare in programmazione e di seguito premere **5**. Verranno visualizzati gli eventi dello stato **INSERITO** del **GIORNO 1**. Premere i tasti dal **2** al **9** per visualizzare gli eventi successivi. Premere **0** per visualizzare l'ultima condizione di allarme.

Il tasto **#** alterna tra gli stati di **INSERITO** e **DISINSERITO** e può essere premuto in ogni momento.

Premendo ***** si esce dalla memoria eventi e si torna al modo programmazione.

Test per il Tecnico: 6 (opzioni da 0 a 5)

La centrale permette di effettuare alcuni test sul sistema senza dover uscire dalla programmazione. Premete **6** seguito dal numero che identifica il tipo di test che volete eseguire.

- Premere 0 Altoparlante interno (preavviso di entrata & uscita, ecc).
- Premere 1 Sirena interna (Allarme da altoparlanti e tastiere).
- Premere 2 Sirena esterna.
- Premere 3 Lampeggiante esterno.
- Premere 4 Morsetto L+ (anche se programmato come linea reset ID-).
- Premere 5 Tutte le uscite attive.

Premere ***** per terminare e tornare al modo programmazione.

**CODICE
TECNICO**

**MEMORIA
EVENTI**

**PASSARE DAL-
LO STATO DI
INSERITO A
DISINSERITO**

**TEST PER IL
TECNICO**

Programmazione di Fabbrica: 9 9

Ritornare ai valori di Fabbrica delle opzioni

Digitare 9 9, l'altoparlante emetterà dei rapidi suoni, attendere 5 secondi ed un tono di conferma verrà emesso. I valori delle opzioni sono tornati a quelli di fabbrica. I codici utente e tecnico non sono cambiati.

Nota: se un tasto qualunque viene premuto la procedura viene annullata.

Tornare ai Codici di Fabbrica

1. Inserire il ponticello fornito in dotazione con il fusibile di scorta su "Memory Default". Posizionato sopra il controllo del volume.
2. Rimuovere la rete e la batteria.
3. Attendere qualche secondo e ricollegare la batteria e la rete.
Vedere "prima accensione" a pag. 6. L'altoparlante emetterà il tono di conferma ed i codici saranno tornati a quelli di fabbrica.
4. **Assicurarsi di aver rimosso il ponticello.**

Blocco del Codice Tecnico

Usare questa opzione con attenzione. E' possibile bloccare il codice tecnico per evitare che venga alterato senza autorizzazione. Per abilitare la funzione il codice tecnico deve finire per **9**. Se il codice tecnico viene perso la centrale dovrà essere sostituita. **Questo comporterà l'addebito del costo di riparazione della centrale anche se in garanzia.**

GLOSSARIO DEI TERMINI

Inserimento Totale

Tutte le zone protette. Si usa quando si abbandonano i locali

Inserimento Perimetrale

Indica l'inserimento delle zone che proteggono il perimetro, normalmente usato quando si va a letto.

Inserimento Parziale

Tipo di inserimento che consente la protezione di zone particolari (es. cassaforte) mentre si è in casa.

Zona Istantanea

Zona Allarme. Genera immediatamente un allarme se attivata ad impianto inserito.

Zona Ritardata

Se attivata ad impianto inserito si allarmerà dopo un tempo programmabile.

Zona Interna

Si comporta come una normale zona ritardata durante il tempo di uscita; deve essere però allarmata dopo una zona ritardata per eseguire il tempo di entrata. Se una zona interna si allarma prima di una zona ritardata, si comporterà come una zona istantanea.

Zona Esclusa in Inserimento Perimetrale

Zone dell'impianto che saranno escluse durante l'Inserimento Perimetrale.

Zona ritardata in Inserimento Perimetrale

Se allarmata durante l'Inserimento Perimetrale attiverà il tempo di ingresso. Se allarmata durante l'Inserimento Totale si comporterà come una normale zona Istantanea.

Zona Incendio

Se si allarma ad impianto disinserito si attiverà l'altoparlante interno e la sirena esterna con impulsi della durata di due secondi. Se l'impianto è inserito si attiverà l'altoparlante interno, il lampeggiante e la sirena esterna in modo continuo.

TAMPER

Circuito che raccoglie le uscite tamper di tutti i dispositivi dell'impianto; se aperto ad impianto disinserito, suonerà l'altoparlante interno. Se aperto ad impianto inserito suoneranno anche la sirena esterna ed il lampeggiante.

Controllo Giorno (CHIME)

Ad impianto disinserito le zone allarmate attivano un suono di avviso.

Temporizzazione di Uscita Variabile

Consente di avere il tempo di uscita programmato anche al massimo valore consentito (per l'ins. Totale), l'impianto si inserirà automaticamente dopo 8 secondi dalla chiusura della porta di ingresso (dopo aver attivato il tempo di uscita digitando il proprio codice). Per ottenere questa funzione abilitare l'opzione 7-3.

Inseritore Remoto

Tramite la zona 8 è possibile inserire in modo totale, parziale e disinserire l'impianto.

NOTA: Per inserire in modo totale aprire la zona 8 (programmata come Inseritore) per un secondo, per inserimento parziale due secondi. Per disinserire, aprire la zona 8 per 0,5 secondi. Per resettare un allarme, bisogna aprire e chiudere la zona 8 dopo che si è verificata la condizione di allarme.

Tasto “ * “

Tasto utilizzato per confermare o memorizzare un'operazione.

Tasto “ # “

Tasto utilizzato come Reset, Cancellazione o Uscita da un'operazione.

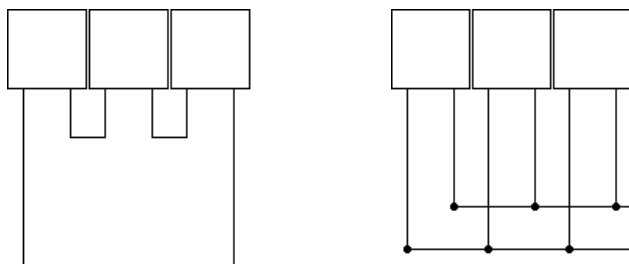
Tono di Conferma

Tono emesso ad operazione accettata.

Tono di Errore

Tono emesso se l'operazione effettuata non è corretta.

Serie e Parallelo

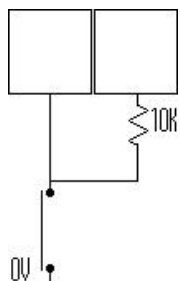


Sensori con Memoria di Allarme

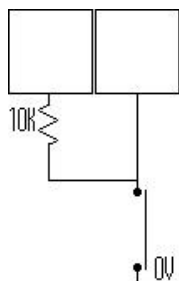
Sono sensori che aiutano l'utente o l'installatore a determinare l'origine di un allarme qualora ci fosse la necessità di installare più sensori sulla medesima zona.

Dispositivi con Contatti Normalmente Aperti

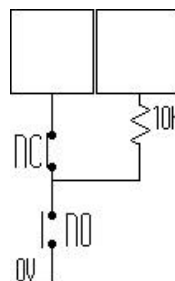
Alle zone è possibile collegare contatti normalmente aperti singolarmente o insieme a contatti normalmente chiusi.



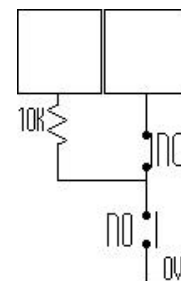
Contatti Normalmente Aperti su zone 1,3,5,7



Contatti Normalmente Aperti su zone 2,4,6,8



Contatti Normalmente Aperti e Chiusi su zone 1,3,5,7



Contatti Normalmente Aperti e Chiusi su zone 2,4,6,8

ZONE	USO / POSIZIONE ZONA	RESISTENZA	OPZIONE SELEZIONATA								
1		U									
2		U									
3		U									
4		U									
5		U									
6		U									
7		U									
8		U									
TEMPI		VALORI		OPZIONE SELEZIONATA							
INS.TOTALE		SECONDI									
INS.PERIMETRALE		SECONDI									
SIRENA ESTERNA		MINUTI									
		1	2	3	4	5	6	7	8	CONTROLLATO	
OPZIONI - PROG. ESTESA											
BATTERIE										V	
ALIMENTAZIONE AUSILIARIA										V	
INSTALLATO DA											

QUESTE INFORMAZIONI DEVONO ESSERE CUSTODITE PER ESSERE USATE COME RIFERIMENTO QUANDO NECESSARIO.

COLLEGAMENTO SIRENA					
CENTRALE ST-805	ST-	S-	+	-	-R
SONADE 2000	STROBE-	B	D	A	T
FLASHGUARD XL+	STROBE-	SIREN-	SUPPLY+	SUPPLY-	TAMPER OUT
STARLIGHT 2000	ST	-R	+H	-H	RTN
AG6 & AG8	ST-	S-	V+	V-	TR-
NOVA GUARD 2+T	STROBE-	S-	12V+	12V-	R
SPIRIT AU1000	STB-	TRG-	HOLD OFF +	HOLD OFF -	RTN-
MORSETTI GENERICI	STROBE TRIG -	SIREN TRIG -	SUPPLY+	SUPPLY-	TAMPER RETURN

RICERCA GUASTI

Di seguito sono elencati tipici problemi con relative soluzioni.

Problema	Causa	Soluzione
La zona 1 non si esclude in Ins. Perimetrale (opzione 7-5).	Non è stata esclusa la zona manualmente.	Per Inserimento Perimetrale codice * 0 * 1.
Led zona 1 sempre acceso	Ponticellato Memory Default.	Rimuovere il ponticello.
Led Tamper acceso anche con il coperchio sulla centrale.	Circuito Tamper aperto.	Controllare le uscite Tamper di tutti i dispositivi collegati.
Attacco Personale non si attiva da tastiera.	Opzione non abilitata o premuti i tasti * e # per poco tempo.	Abilitare opzione 7-6. Tenere premuti i tasti * e # fino ad allarme attivato.
Led di rete spento.	Mancanza alimentazione di rete	Verificare fusibile e 220Vac.
La batteria non alimenta la centrale senza 220Vac.	Fusibile interrotto; batteria bassa.	Controllare il fusibile da 1A. Sostituire la batteria.
La tastiera remota non risponde	Collegamento incorretto	Controllare cablaggio(C-C;D-D)
Le zone allarmate non si attivano	Collegamento incorretto	Assicurarsi che i dispositivi siano collegati in serie.
Le zone si attivano durante il tempo di ingresso.	Programmazione errata delle zone.	Assicurarsi che le zone che delimitano un percorso siano programmate come Interne
La tastiera riceve i comandi ma la retroilluminazione è disattiva.	Mancanza alimentazione di rete	La diasabilitazione delle retroilluminazione ha lo scopo di risparmiare le batterie.
Le zone si attivano ad impianto disinserito.	Zone progr. Come incendio o attacco personale.	Riprogrammare le zone in modo corretto.

Domande e Risposte

Damanda	Risposta
Possone essere collegate due sirene esterne alla centrale?	Si, se gli assorbimenti non oltrepassano i limiti descritti. Assicurarsi di collegare in serie i Tamper.
Può essere installata una sirena ad alta potenza?	Si, collegandola tra AUX+ e S-; verificare sempre gli assorbimenti.
Quanti sensori si possono collegare per zona?	Nonostante sia meglio collegare un sensore per zona, se ne possono collegare sino a 10. La resistenza della zona non deve superare i 50 ohm
Si può inserire l'impianto con il codice tecnico?	Si. Il codice tecnico può anche disinserire la centrale se è stata inserita usando lo stesso codice, non può disinserire se l'inserimento è avvenuto col codice utente
Cosa succede se la zona è ancora in allarme quando le sirene si tacitano?	La centrale è ancora inserita. Le zone aperte sono temporaneamente escluse e si reincludono quando tornano a riposo.
Ci possono essere altri allarmi?	Ogni altro allarme attiverà le sirene per il tempo programmato. Se una zona si attiva 3 volte consecutivamente verrà esclusa. Allarmi possono essere generati da altre zone

Nota:

IntelliSense è sempre impegnata nel migliorare la qualità e le prestazioni dei propri prodotti e può modificare i prodotti o le istruzioni senza preavviso.



Approved



British Security Industry Association



Certificate No CC106

IntelliSense a division of Ademco Italia SPA.

Via della Resistenza, 53/59
20090 Buccinasco (MI)
Tel: 02 4571791
Fax: 02 45701686

website: <http://www.getintellisense.com>

Prodotto e stampato nella Repubblica Cinese 5-051-717-06 Rev B