

AMERICAN AUDIO Q2422 PRO

Mixer professionale preamplificato



Manuale Utente e Manuale di Riferimento

Junostraat 2
6468 EW Kerkrade
The Netherlands
www.americanaudio.eu

Q-2422 PRO **INDICE**

CARATTERISTICHE PRINCIPALI.....	2
PRECAUZIONI ELETTRICHE.....	3
PRECAUZIONI DI SICUREZZA.....	6
INTRODUZIONE.....	7
PRECAUZIONI DI INSTALLAZIONE.....	7
DISIMBALLAGGIO.....	8
AVVIO RAPIDO.....	8
CONTROLLI E FUNZIONI.....	9
PANNELLO FRONTALE.....	9
PANNELLO POSTERIORE.....	13
PULIZIA.....	18
SOSTITUZIONE CROSSFADER.....	18
RISOLUZIONE PROBLEMI.....	19
SPECIFICHE.....	21
ROHS.....	22

Q-2422 PRO **CARATTERISTICHE PRINCIPALI**

- Dotato di crossfader di alta qualità (sostituibile)
- Uscita cuffie di alto livello
- Tensione 115v/230v selezionabile
- Mixer a 3 canali
- Ingressi: 2 Phono, 4 Linee, 3 Ausiliari
- 2 Ingressi microfono: 1 spinotto combinato XLR 1/4", 1 jack ingresso 1/4"
- Controllo volume per ciascun microfono
- Controllo bilanciamento master
- Connettore 12v BNC per lampada flessibile
- Fader "Q" Start
- Pulsante On/Off controllo funzione Fader "Q" Start (da utilizzare con lettori CD American Audio dotati di Fader "Q" Start)
- Soppressione di alti, medi e bassi su tutti e tre i canali
- Controllo guadagno canali individuale
- Comodo design a "L"
- Rapporto segnale/rumore estremamente pulito
- Interruttore parlato- Riduce il guadagno uscita canale di 14dB +/- 2 dB
- Uscita livello zona indipendente
- Indicatore LED Stereo
- Monitoraggio Split Cue
- Cue Mixing
- Uscita master XLR bilanciata
- 4 opzioni uscita segnale - Master (RCA e XLR bilanciato), Zona (RCA) e REC (RCA)

Specifiche soggette a cambiamenti senza preavviso

Q-2422 PRO

PRECAUZIONI DI SICUREZZA ELETTRICHE

ATTENZIONE: NON ESPORRE IL PRODOTTO ALLA PIOGGIA O ALL'UMIDITÀ, PER EVITARE INCENDI E SCOSSE ELETTRICHE.

CAUTELA: PER EVITARE SHOCK ELETTRICI NON UTILIZZARE QUESTA SPINA (POLARIZZATA) CON PROLUNGHE, PRESE A MURO, O ALTRE PRESE IN CUI NON SIA POSSIBILE INSERIRE A FONDO I POLI.

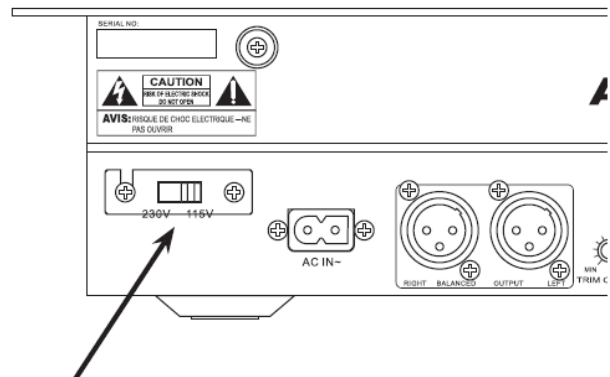
ATTENTION: POUR PREVENIR LES CHOCS ELECTRIQUES NE PAS UTILISER CETTE FICHE POLARISEE AVEC UN PROLONGATEUR, UNE PRISE DE COURANT OU UNE AUTRE SORTIE DE COURANT, SAUF SI LES LAMES PEUVENT ETRE INSEREES A FOND SANS EN LAISSER AUCUNE PARTIE A DECOUVERT.



NOTA: questo prodotto soddisfa le normative FCC quando vengono utilizzati cavi schermati e connettori per il collegamento dell'unità ad altri dispositivi. Per impedire l'interferenza elettromagnetica con apparecchi elettrici quali radio e televisioni utilizzare cavi e connettori schermati per i collegamenti.

SELEZIONE TENSIONE DI LINEA

- La tensione desiderata può essere impostata con l'interruttore di SELEZIONE DELLA TENSIONE sul pannello posteriore (utilizzando un cacciavite a testa piatta).
- Non forzare il SELETORE DI TENSIONE, perchè si potrebbero causare danni
- Se il SELETORE DI TENSIONE non si muove liberamente, contattare un tecnico di manutenzione qualificato.



Interruttore SELETORE DELLA TENSIONE

Il numero di serie e il modello dell'unità sono posizionati sul pannello posteriore. Annotare i seguenti riferimenti e conservarli per farvi riferimento in futuro.

Modello n. _____

Numero di serie _____

Note di acquisto: _____

Data di acquisto _____

Nome del rivenditore _____

Indirizzo del rivenditore _____

Telefono del rivenditore _____

PRECAUZIONI PER LA SICUREZZA ELETTRICA



PRECAUZIONI

RISCHIO DI SHOCK ELETTRICI
NON APRIRE



Il simbolo del fulmine segnala all'utente la presenza di "tensione pericolosa" non isolata all'interno dell'apparecchiatura e di valore sufficiente per causare rischio di shock elettrico.

ATTENZIONE: PER RIDURRE IL RISCHIO DI SHOCK ELETTRICI NON RIMUOVERE IL COPERCHIO (O IL PANNELLO POSTERIORE). NON CI SONO COMPONENTI LA CUI RIPARAZIONE O MANUTENZIONE POSSA ESSERE EFFETTUATA DALL'UTENTE. FARE RIFERIMENTO AL SERVIZIO ASSISTENZA DEL RIVENDITORE AUTORIZZATO AMERICAN D.J. SUPPLY®.

Il simbolo del punto esclamativo segnala all'utente l'esistenza di documentazione importante relativa al funzionamento ed alla manutenzione del lettore CD, che viene fornita insieme all'apparecchiatura.

INFORMAZIONI IMPORTANTI PER LA SICUREZZA

LEGGERE LE ISTRUZIONI - Tutte le istruzioni di sicurezza e di funzionamento devono essere lette prima di mettere in funzione l'apparecchiatura.

CONSERVARE LE ISTRUZIONI - Le istruzioni di sicurezza e di funzionamento devono essere conservate per future consultazioni.

PRESTARE ATTENZIONE - Tutte le avvertenze sull'apparecchio e nelle istruzioni di funzionamento devono essere seguite fedelmente.

SEGUIRE LE ISTRUZIONI - Tutte le istruzioni per il funzionamento e l'utilizzo devono essere seguite.

PULIZIA - L'apparecchiatura deve essere pulita solamente con un panno da lucidatura o con un panno morbido e asciutto. Non pulire l'apparecchiatura utilizzando cera per mobili, benzina, insetticidi o altri liquidi volatili perché potrebbero corrodere il cabinet.

FISSAGGIO - Non utilizzare dispositivi di fissaggio non raccomandati dal fabbricante perché potrebbero risultare pericolosi.

ACQUA E UMIDITA' - Non utilizzare l'apparecchiatura in prossimità di acqua - ad esempio vicino a vasche da bagno, catini, lavelli da cucina o mastelle; in un seminterrato umido o in prossimità di piscine e simili.

ACCESSORI - Non collocare l'apparecchiatura su un carrello, supporto, sgabello, mensola o tavolo instabili. L'apparecchiatura potrebbe cadere provocando gravi lesioni a bambini e adulti e danneggiarsi seriamente. Utilizzare solo un carrello, supporto, sgabello, mensola o tavolo raccomandati dal fabbricante o venduti con l'apparecchiatura. Seguire le istruzioni di montaggio ed utilizzare solo accessori raccomandati dal fabbricante.

CARRELLO - Spostare con attenzione il gruppo costituito da apparecchiatura e carrello. Arresti bruschi, forza eccessiva e superfici irregolari possono causare il ribaltamento dell'apparecchiatura e carrello.



MESSA A TERRA E POLARIZZAZIONE - Se l'apparecchiatura viene fornita con una spina polarizzata per corrente alternata (spina con un contatto più grande dell'altro) questa può essere inserita nella presa elettrica in un solo verso. Questa è una caratteristica di sicurezza. Se non è possibile inserire completamente la spina nella presa, è necessario provare nell'altro senso. Se anche così è impossibile inserirla, contattare un elettricista per sostituire la presa che risulta inadeguata. Non manomettere l'elemento di sicurezza presente nella spina polarizzata. • Se l'apparecchiatura viene fornita con una spina tripolare, spina con un terzo contatto (terra), questa può essere inserita solo in una presa di messa a terra. Questa è una caratteristica di sicurezza. Se anche così è impossibile inserirla, contattare un elettricista per sostituire la presa che risulta inadeguata. Non manomettere l'elemento di sicurezza presente nella spina polarizzata

PROTEZIONE DEL CAVO DI ALIMENTAZIONE - I cavi elettrici di alimentazione devono essere disposti in modo da non essere calpestati o schiacciati da oggetti appoggiati sopra o contro di essi; prestare particolare attenzione ai fili a livello delle spine, delle prese di corrente e del punto in cui fuoriescono dal prodotto.

MESSA A TERRA DELL'ANTENNA ESTERNA - Se all'apparecchiatura è collegata un'antenna esterna o un sistema di cavi, assicurarsi che sia l'antenna che i cavi abbiano la messa a terra così da fornire protezione da picchi di tensione e carichi di energia elettrostatica. L'articolo 810 del Codice elettrico nazionale, ANSI/NFPA 70, fornisce informazioni riguardo all'appropriata messa a terra delle armature e strutture di supporto, messa a terra del cavo adduttore ad una unità di scarico dell'antenna, dimensioni dei connettori di messa a terra, posizionamento dell'unità di scarico dell'antenna, collegamento agli elettrodi di messa a terra e requisiti degli elettrodi di messa a terra. Vedere Figura A

FULMINI - Per una maggiore protezione di questa apparecchiatura durante i temporali, oppure quando è lasciata incustodita o inutilizzata per periodi prolungati, scollegarla dalla presa di corrente, e scollegare anche l'antenna o il sistema di cavi. Questo eviterà danni all'apparecchiatura provocati dai fulmini e dai picchi di corrente.

INTRODUZIONE DI UN OGGETTO O DI UN LIQUIDO - Non introdurre mai alcun oggetto nell'apparecchiatura attraverso le aperture poiché potrebbe venire a contatto con parti sotto tensione o in corto, con conseguente possibilità di incendi o di shock elettrico. Non versare mai alcun tipo di liquido sull'apparecchiatura.

MANUTENZIONE - L'utilizzatore non deve eseguire la manutenzione dell'apparecchiatura da solo poiché aprire o rimuovere i pannelli può esporre a tensione pericolosa o ad altri rischi. Affidare gli interventi di manutenzione a personale qualificato

DANNI CHE RICHIEDONO MANUTENZIONE-

L'apparecchiatura deve essere scollegata dalla presa a muro e sottoposta a manutenzione da parte di personale qualificato in caso di:

- cavo o spina di alimentazione danneggiati;
- versamento di liquidi sull'apparecchiatura o introduzione di oggetti all'interno della stessa;
- esposizione del lettore alla pioggia o all'acqua.

• malfunzionamenti del prodotto anche se si sono seguite le istruzioni operative. L'utente deve limitarsi alle regolazioni indicate dalle istruzioni. Qualsiasi altro intervento non autorizzato può provocare danni e comportare lunghi interventi da parte del tecnico specializzato che deve ripristinare l'intero funzionamento dell'apparecchiatura.

• Se l'apparecchiatura è caduta o ha subito danni di qualsiasi tipo.

• Se si registra un notevole cambiamento nelle prestazioni del prodotto è necessario rivolgersi al servizio di assistenza.

PARTI DI RICAMBIO - Quando è necessario sostituire alcune parti assicurarsi che il tecnico utilizzi pezzi specificati dal fabbricante o che abbiano le stesse caratteristiche di quelli originali. Sostituzioni eseguite con parti non autorizzate dal fabbricante possono provocare incendio, shock elettrici o altri rischi.

INFORMAZIONI IMPORTANTI PER LA SICUREZZA

(continua)

VENTILAZIONE - Sono previste per la ventilazione feritoie ed aperture nel cabinet per assicurare il funzionamento ottimale dell'apparecchiatura e per proteggerla da surriscaldamento. Queste aperture non devono essere ostruite bloccate o coperte. Le aperture non devono mai essere ostruite collocando l'apparecchiatura su un letto, divano, tappeto od altre superfici simili. L'apparecchiatura non deve essere collocata in una installazione ad incasso come una libreria o uno scaffale, a meno che non sia garantita la ventilazione o siano state seguite fedelmente le istruzioni del fabbricante.

ALIMENTAZIONE - L'apparecchiatura deve essere collegata solo al tipo di alimentazione elettrica indicata sull'etichetta. In caso di dubbio sul tipo di alimentazione nel proprio appartamento, consultare il proprio fornitore o la società elettrica locale.

CAVI ELETTRICI - L'antenna esterna non deve essere collocata nelle vicinanze di cavi elettrici sospesi o altri circuiti elettrici, oppure in luoghi dove possa cadere su tali cavi o circuiti. Quando si installa l'antenna esterna si raccomanda di prestare estrema attenzione per evitare che entri in contatto con cavi elettrici sospesi, o altri circuiti elettrici, poiché il contatto può essere fatale.

SOVRACCARICO - Per prevenire il pericolo di incendi o il rischio di scosse elettriche, evitare di sovraccaricare le prese a muro, di utilizzare prolunghe e prese multiple di corrente.

POSIZIONAMENTO - L'apparecchiatura deve essere installata in posizione stabile.

PERIODI DI NON UTILIZZO - Il Cavo di alimentazione dell'apparecchiatura deve essere staccato dalla presa se rimane inutilizzato per un lungo periodo.

CONTROLLO DI SICUREZZA - Una volta completati gli interventi di manutenzione o riparazione dell'apparecchiatura, chiedere al tecnico di eseguire i controlli di sicurezza per verificare che il prodotto sia in perfette condizioni di funzionamento.

INSTALLAZIONE A PARETE O A SOFFITTO - L'apparecchiatura NON deve essere installata a parete o a soffitto.

CALORE - L'apparecchiatura deve essere posizionata lontano da fonti di calore come radiatori, diffusori di aria calda, stufe o qualsiasi altro oggetto (compresi gli amplificatori) che generi calore.

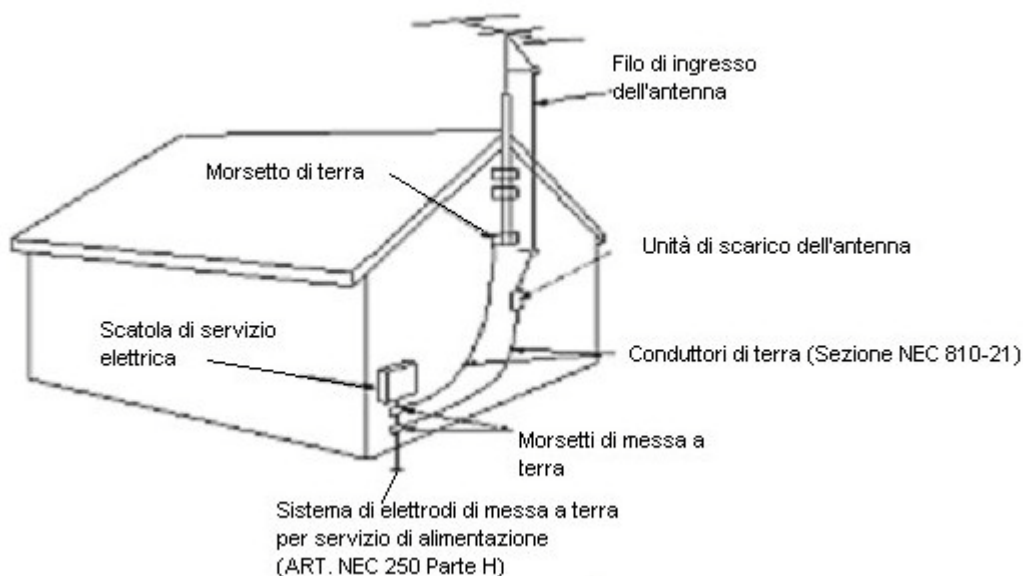


Figura A

NEC – National Electrical Code

PRECAUZIONI DI SICUREZZA ELETTRICHE

1. Per esclusivo uso di adulti - conservare fuori della portata dei bambini
2. Acqua e umidità - Non utilizzare l'apparecchiatura in prossimità di acqua - ad esempio vicino a vasche da bagno, catini, lavelli da cucina o mastelle; in un seminterrato umido o in prossimità di piscine e simili. Non versare acqua od altri liquidi sopra o all'interno del mixer.
3. Ventilazione - Il mixer deve essere posizionato in modo tale che la sua collocazione non impedisca un'adeguata ventilazione. Per esempio: il mixer non deve essere collocato su un letto, divano, tappeto o superfici simili che possano bloccare le aperture di ventilazione, o posto in una installazione ad incasso, come una libreria o un armadietto che possano impedire il flusso d'aria attraverso le aperture di ventilazione.
4. Calore - Il mixer deve essere posizionato lontano da fonti di calore come radiatori, diffusori di aria calda, stufe o qualsiasi altro oggetto (compresi gli amplificatori) che generi calore.
5. Alimentazione - Il mixer deve essere collegato soltanto al tipo di alimentazione descritto nelle istruzioni d'uso o segnalato sull'apparecchio.
6. Manutenzione - L'utente non deve tentare di riparare l'apparecchio al di là di quanto descritto nelle istruzioni di funzionamento. Non vi sono parti che possano essere riparate dall'utente. Ogni altra riparazione deve essere affidata a personale specializzato. L'apparecchiatura deve essere sottoposta a manutenzione da parte di personale qualificato in caso di:
 - A. Quando il cavo di alimentazione o la spina sono danneggiati.
 - B. Se è stato versato del liquido o sono caduti oggetti nell'unità.
 - C. Se il mixer è stato esposto a pioggia o acqua.
 - D. Il mixer non sembra funzionare normalmente o presenta evidenti segni di cambiamento nelle prestazioni.
7. Non tentare di smontare o modificare l'unità in alcun modo, in caso contrario si renderà nulla la garanzia del costruttore.
8. Non collegare mai questa unità ad un dimmer pack

9. Non lasciare che insetticidi, benzene o solventi vengano in contatto con la superficie dell'unità.
10. L'unità è per solo uso interno, l'utilizzo del prodotto in ambienti esterni rende nulle tutte le garanzie.
11. Fissare sempre l'unità in modo sicuro e stabile.
12. Scollegare dall'alimentazione principale prima di compiere qualsiasi tipo di collegamento.
13. Pulizia - Il dispositivo deve essere pulito solo nel modo consigliato dal produttore. Utilizzare un panno morbido per pulire la custodia esterna. Per macchie particolarmente resistenti inumidire un panno morbido con detergente per vetri o altro detergente delicato e strofinare le macchie. Utilizzare un panno morbido per rimuovere il detergente in eccesso. Non utilizzare mai detergenti volatili quali benzene, solventi o altri prodotti chimici per la pulizia dell'unità in quanto tali sostanze possono danneggiarne la superficie.
14. Maneggiare il cavo di alimentazione con cura. Non danneggiarlo o deformarlo; in caso contrario potrebbe causare shock elettrici o malfunzionamenti durante l'utilizzo. Afferrare la spina quando si rimuove dalla presa a muro. Non tirare il cavo stesso.
15. Per evitare shock elettrici, non aprire la copertura superiore quando l'unità è collegata all'alimentazione. Se si verificano problemi con l'unità, chiamare il rivenditore locale American Audio Supply®.
16. Non porre oggetti metallici e non versare liquidi sul mixer. Ciò può provocare shock elettrici o malfunzionamenti.
17. Protezione dei cavi elettrici - I cavi elettrici di alimentazione devono essere disposti in modo da non essere calpestati o schiacciati da oggetti appoggiati sopra o contro di essi; prestare particolare attenzione ai fili a livello delle spine, delle prese di corrente e del punto in cui fuoriescono dal prodotto. Disporre il cavo di alimentazione lontano dalle zone di passaggio.
18. Mantenere sempre i comandi di guadagno frontali impostati al livello minimo durante l'accensione iniziale per prevenire danni agli altoparlanti.

Q-2422 PRO

INTRODUZIONE

Introduzione: Congratulazioni e grazie per aver scelto il mixer Q-2422 PRO di American D.J. Supply®. Questo mixer è la conferma del costante impegno di American D.J. Supply® nella produzione di prodotti audio della migliore qualità possibile ad un prezzo accessibile. Vi raccomandiamo di leggere con attenzione questo manuale prima di usare il nuovo mixer. Leggere e comprendere le istruzioni di questo manuale attentamente prima di tentare di mettere in funzione l'unità. Queste istruzioni contengono importanti informazioni di sicurezza sull'utilizzo e la manutenzione dell'unità. Prestare particolare attenzione ai simboli e segnali di avvertimento sia sull'unità che in questo manuale. Inoltre, conservare il manuale insieme all'unità per farvi riferimento in futuro.

Assistenza Clienti:

Per qualsiasi problema vi raccomandiamo di contattare il Vostro negozio di fiducia American Audio.

E' anche possibile contattarci direttamente, sia tramite il nostro sito Web www.americanaudio.eu oppure inviando un e-mail a: support@americanaudio.eu

Non gettare il cartone di imballaggio nell'immondizia. Riciclare ogni qual volta sia possibile.

Q-2422 PRO

PRECAUZIONI DI INSTALLAZIONE

Assicurarsi di aver effettuato tutti i collegamenti prima di collegare il mixer alla presa elettrica. Tutti i controlli di volume e di fader devono essere impostati a zero, oppure al minimo, prima di accenderlo. Se il mixer è stato sottoposto a forti sbalzi termici (per es. dopo il trasporto) evitare di avviarlo subito. Un'eventuale condensa potrebbe danneggiarlo. Attendere che raggiunga la temperatura ambiente.

Condizioni di utilizzo:

- Durante l'installazione del mixer accertarsi che non venga esposto ad eccessiva temperatura, umidità o polvere!
- Non utilizzare il mixer in ambienti a temperatura troppo elevata (superiore a 30 °C / 100 °F) o troppo bassa (inferiore a 5 °C / 40 °F).
- Tenere l'apparecchiatura al riparo dalla luce solare diretta e lontana da fonti di calore.
- Mettere in funzione il mixer soltanto dopo averne compreso il funzionamento. Non permettere l'utilizzo a persone non preparate. La maggior parte dei danneggiamenti deriva da un utilizzo errato.
- Non tentare di utilizzare il mixer se il cavo di alimentazione è usurato o danneggiato.
- Scollegare dall'alimentazione principale prima di compiere qualsiasi tipo di collegamento.
- Non tentare di utilizzare l'unità se risulta danneggiata.
- Non utilizzare questa unità quando il coperchio è stato rimosso.
- Per ridurre il rischio di shock elettrici o incendi non esporre l'unità a pioggia o umidità.
- L'unità è per solo uso interno, l'utilizzo del prodotto in ambienti esterni rende nulle tutte le garanzie.
- Scollegare l'unità dall'alimentazione principale durante periodi di non utilizzo.

Q-2422 PRO

DISIMBALLAGGIO

Ogni Q-2422 PRO è stato accuratamente collaudato e spedito in perfette condizioni di funzionamento. Controllare attentamente l'imballo dell'apparecchiatura per rilevare eventuali danni verificatisi durante la spedizione. Se il cartone risulta danneggiato, ispezionare accuratamente l'apparecchiatura per controllare la presenza di eventuali danni e assicurarsi che tutti gli accessori necessari al suo funzionamento siano integri. Nel caso si rilevino danneggiamenti o parti mancanti, contattare il Numero Verde del Centro Assistenza Clienti per ulteriori istruzioni. Non rispedire al rivenditore l'unità senza prima aver contattato il Centro Assistenza Clienti.

Q-2422 PRO

ISTRUZIONI DI AVVIO RAPIDO

Avvio rapido: American DJ Supply® desidera ringraziarvi per l'acquisto di questo eccezionale prodotto audio. Se siete impazienti di iniziare e non volete leggere l'intero manuale utente, abbiamo compilato queste istruzioni di avvio rapido. Ci auguriamo che leggete queste istruzioni in modo da acquisire familiarità con gli elementi di base del mixer. Q-2422 PRO fa parte della continua evoluzione nella tecnologia audio da parte di American DJ Supply. Questa unità è stata costruita e progettata per rispondere alle necessità di un tipico DJ. Abbiamo provato a fornirvi il prodotto più affidabile disponibile sul mercato, utilizzando solo parti costruite con i migliori materiali.

Livello Master - Utilizzare questo livello per controllare l'uscita volume principale. Cercare di non inviare mai un uscita maggiore di +4dB all'impianto. Segnali a livelli maggiori inizieranno ad essere distorti e possono danneggiare l'impianto e gli altoparlanti. Ricordare che un segnale distorto proveniente dal mixer verrà moltiplicato attraverso tutto l'impianto.

Livello guadagno canale - I livelli di guadagno canale non devono essere utilizzati come controlli di volume. Non usare mai il trim canale per impostare il volume di uscita. Questi controlli vengono utilizzati per favorire il controllo delle distorsioni. Utilizzare questi controlli per preimpostare il livello di segnale prima del crossfader. Con i fader canale in posizione massima, utilizzare il livello di trim del canale per impostare un livello di uscita medio di circa +4dB sull'indicatore del livello master.

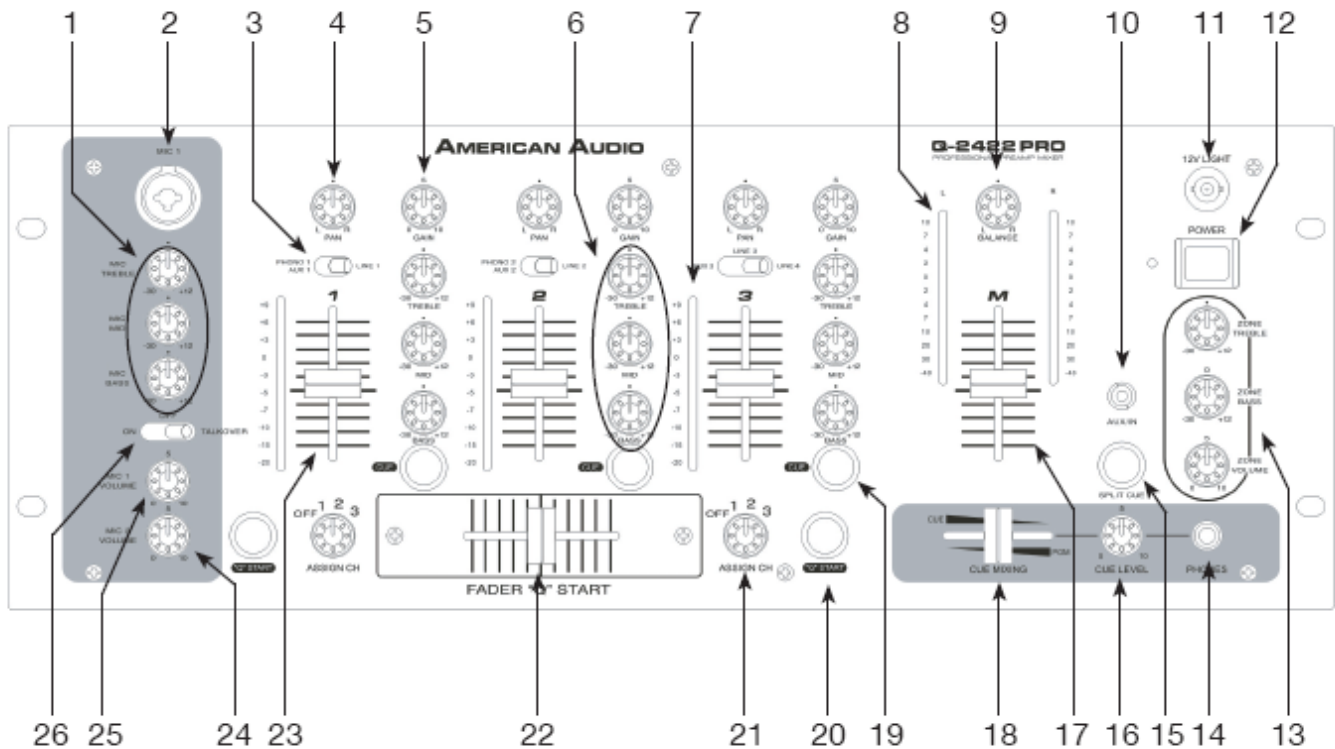
Cuffie - Per evitare di danneggiare le cuffie assicurarsi sempre che il livello di volume delle cuffie (16) sia impostato al minimo prima di collegarle. Per evitare gravi danni all'udito non indossare mai le cuffie senza essersi assicurati che il livello delle cuffie sia al minimo.

Microfono principale - Il collegamento del microfono principale utilizza una presa combinata che permette di collegare un jack non bilanciato da 1/4" o uno spinotto bilanciato XLR a 3 pin standard. Il microfono principale è anche dotato di un controllo volume indipendente. Quando si verifica un ritorno utilizzando il microfono, tentare di abbassare il livello per ridurre il ritorno. Lasciare sempre il livello del microfono al livello minimo quando non in uso. **Nota: si raccomanda di utilizzare un microfono da 500-600 ohm per ottenere la miglior qualità audio.**

Selettore livello phono/linea aux - Questo interruttore è utilizzato per passare l'ingresso selezionato da phono a linea e viceversa. I selettori sono situati sul pannello posteriore.

Q-2422 PRO CONTROLLI E FUNZIONI

PANNELLO ANTERIORE



1. SEZIONE EQ MICROFONO

CONTROLLO ALTI MICROFONO - Questa manopola è utilizzata per controllare le frequenze alte di un microfono, permettendo un guadagno massimo degli alti di +12dB o un decremento massimo di -30dB. Ruotando la manopola in senso antiorario si diminuirà il valore delle frequenze alte applicate al segnale del microfono, mentre ruotandola in senso orario si aumenterà tale valore.

CONTROLLO MEDIE FREQUENZE MICROFONO - Questa manopola è utilizzata per controllare le frequenze medie di un microfono, permettendo un guadagno massimo di +12dB o un decremento massimo di -30dB. Ruotando la manopola in senso antiorario si diminuirà il valore delle frequenze medie applicate al segnale del microfono, mentre ruotandola in senso orario si aumenterà tale valore.

CONTROLLO BASSI MICROFONO - Questa manopola è utilizzata per controllare le frequenze basse di un microfono, permettendo un guadagno massimo dei bassi di +12dB o un decremento massimo di -30dB. Ruotando la manopola in senso antiorario si diminuirà il valore delle frequenze basse applicate al segnale del microfono, mentre ruotandola in senso orario si aumenterà tale valore.

2. MICROFONO 1 - Questo jack combinato accetta uno spinotto standard da 1/4 o uno spinotto maschio bilanciato XLR a 3 pin. Il livello di uscita del volume di questo microfono è controllato dalla rispettiva MANOPOLA VOLUME (25). **Nota: si raccomanda di utilizzare un microfono da 500-600 ohm per ottenere la miglior qualità audio.**

3. INTERRUZZORI DI SELEZIONE SORGENTE - Questi interruttori sono utilizzati per selezionare la sorgente di ingresso assegnata a ciascun canale. Può essere assegnata una sola sorgente di ingresso alla volta per ciascun canale. L'interruttore deve essere in posizione "phono" per il funzionamento con un piatto.

Q-2422 PRO CONTROLLI E FUNZIONI cont.

3. INDICATORI LIVELLO VOLUME CANALE - I LED presenti lungo ciascuna sezione EQ del canale sono utilizzati per misurare i livelli del segnale in ingresso. Utilizzare questi indicatori per mantenere visivamente un'uscita segnale media di +4dB. Un livello di uscita medio costante di +4dB produrrà un segnale di uscita pulito.

4. CONTROLLO PAN - Questo controllo regola il bilanciamento di ciascun canale, ovvero quanto segnale è inviato ai **JACK DI USCITA MASTER** destro e sinistro.

5. CONTROLLO GUADAGNO CANALE - Questa regolazione viene utilizzata per impostare il guadagno di ingresso del segnale sorgente audio. Non utilizzare mai il controllo guadagno per regolare il volume in uscita di un canale. L'impostazione appropriata del livello di guadagno assicura un segnale di uscita pulito. Una regolazione di livello di guadagno inappropriata invierà un segnale distorto nell'intero impianto audio, con la possibilità di danneggiare gli altoparlanti e gli amplificatori. Per impostare adeguatamente il controllo del livello di guadagno di un canale:

1. Assicurarsi che il Controllo di Volume Master (17) sia impostato sul livello 4.
2. Impostare il Fader del Canale (23) *al livello 8*.
3. Iniziare la riproduzione di una sorgente audio collegata al canale che si sta regolando.
4. Utilizzare il Controllo Guadagno per regolare un volume di uscita medio di +4 dB.
5. Ripetere questo passaggio per tutti i canali.

6. SEZIONE EQ CANALI

CONTROLLO ALTI CANALE - Questa manopola è utilizzata per controllare le frequenze alte di un canale, permettendo un guadagno massimo degli alti di +12dB o un decremento massimo di -30dB. Ruotando la manopola in senso antiorario si diminuirà il valore delle frequenze alte applicate al segnale del canale, mentre ruotandola in senso orario si aumenterà tale valore.

CONTROLLO MEDIE FREQUENZE CANALE - Questa manopola è utilizzata per controllare le frequenze medie di un canale, permettendo un guadagno massimo di +12dB o un decremento massimo di -30dB. Ruotando la manopola in senso antiorario si diminuirà il valore delle frequenze medie applicate al segnale del canale, mentre ruotandola in senso orario si aumenterà tale valore.

CONTROLLO BASSI CANALE - Questa manopola è utilizzata per controllare le frequenze basse di un canale, permettendo un guadagno massimo dei bassi di +12dB o un decremento massimo di -30dB. Ruotando la manopola in senso antiorario si diminuirà il valore delle frequenze basse applicate al segnale del canale, mentre ruotandola in senso orario si aumenterà tale valore.

7. INDICATORI LIVELLO VOLUME CANALE - I LED presenti lungo ciascuna sezione EQ del canale sono utilizzati per misurare i livelli del segnale in ingresso. Utilizzare questi indicatori per mantenere visivamente un'uscita segnale media di +4dB. Un livello di uscita medio costante di +4dB produrrà un segnale di uscita pulito.

8. INDICATORI LIVELLO VOLUME MASTER - I doppi indicatori del LIVELLO MASTER sono utilizzati per mostrare in dettaglio i livelli di uscita del fader master. Gli indicatori mostrano il livello di uscita sia dei canali di sinistra che di quelli di destra.

9. CONTROLLO BILANCIAMENTO USCITA MASTER - Questa manopola è utilizzata per controllare il pan, regolando quanto segnale è inviato ai livelli di uscita destro e sinistro. Per un risultato veramente stereo mantenere la manopola in posizione ad ore 12.

10. JACK INGRESSO AUX 3 - Questo ingresso Aux è per l'utilizzo con un lettore Mp3 o una radio satellitare XM o Sirius. Il volume dell'ingresso è controllato dal fader del terzo canale.

11. JACK BNC - Questo jack è utilizzato per fornire un segnale a 12V DC ad una lampada flessibile quale ad esempio la American Audio® GNL-14.

12. INTERRUOTTORE DI ALIMENTAZIONE - Questo è il pulsante ON/OFF principale. Il LED blu vicino all'interruttore si illuminerà quando l'unità è accesa. Prima di alimentare l'unità assicurarsi di aver eseguito tutti i collegamenti al mixer. Inoltre assicurarsi che gli amplificatori siano spenti. Ricordare di accendere sempre per primo il mixer e spegnerlo sempre per ultimo.

Q-2422 PRO CONTROLLI E FUNZIONI cont.

13. SEZIONE EQ ZONA

CONTROLLO ACUTI ZONA - Questa manopola viene utilizzata per regolare i livelli degli acuti della zona con un guadagno massimo di segnale di 12 dB o una diminuzione massima di segnale di -30dB. Ruotando la manopola in senso antiorario si diminuirà il valore delle frequenze alte applicate al segnale della zona, mentre ruotandola in senso orario si aumenterà tale valore.

CONTROLLO MEDIE FREQUENZE ZONA - Questa manopola è utilizzata per controllare le frequenze medie di una zona, permettendo un guadagno massimo di +12dB o un decremento massimo di -30dB. Ruotando la manopola in senso antiorario si diminuirà il valore delle frequenze medie applicate al segnale della zona, mentre ruotandola in senso orario si aumenterà tale valore.

CONTROLLO BASSI ZONA - Questa manopola è utilizzata per controllare le frequenze basse di una zona, permettendo un guadagno massimo dei bassi di +12dB o un decremento massimo di -30dB. Ruotando la manopola in senso antiorario si diminuirà il valore delle frequenze basse applicate al segnale della zona, mentre ruotandola in senso orario si aumenterà tale valore.

CONTROLLO USCITA VOLUME LIVELLO - Questa manopola viene utilizzata per controllare il volume del livello della zona. Il livello della zona non è PFL, è essenzialmente un secondo volume di uscita master con un controllo volume in uscita separato.

14. JACK CUFFIE - Questo jack è utilizzato per collegare le cuffie al mixer, permettendo di controllare la sorgente cue. Utilizzare cuffie con classificazione fra 8 e 32 ohm. La maggior parte delle cuffie da DJ sono a 16 ohm, e sono vivamente consigliate. Assicurarsi sempre che il *livello di cue* (16) sia impostato al minimo prima di indossare le cuffie.

15. SPLIT CUE - Questo pulsante attiva la funzione "Split Cue" Quando viene utilizzata con un set di cuffie stereo, la funzione Split Cue assegna il segnale Cue al canale sinistro delle cuffie e il segnale Programma (uscita principale) al canale destro delle cuffie. In pratica divide a metà il segnale cue. Questo processo permette di effettuare il mixing delle cuffie. Il *Controllo Mixing Cue* (18) funziona inoltre insieme a questa funzione. Nota: questa funzione sarà operativa solo con un set di cuffie stereo.

16. MANOPOLA VOLUME LIVELLO DI CUE - Questa manopola è utilizzata per regolare il valore di uscita del volume delle cuffie. Ruotare la manopola in senso orario per aumentare il volume delle cuffie.

17. CONTROLLO VOLUME MASTER - Questo cursore viene utilizzato per controllare il livello di uscita master (volume principale) Per evitare un'uscita distorta, cercare di mantenere un livello di segnale in uscita medio non superiore a +4dB. Per evitare danni agli altoparlanti causati da un volume eccessivo, assicurarsi sempre che il cursore sia impostato su zero (completamente verso il basso) prima di accendere l'unità.

18. CONTROLLO MIXING CUE - Questa funzione permette di monitorare il livello di cue nonché il livello del Programma (uscita principale) nelle cuffie. Il livello di cue di un canale può essere monitorato solo se la funzione CUE (19) del canale è selezionata. Per selezionare la funzione cue di un canale premere il pulsante CUE (19) direttamente associato con il canale specifico che si desidera monitorare. È possibile utilizzare la funzione di mixing per miscelare i livelli di cue e di programma. È possibile variare il livello di uscita in modo da udire in misura maggiore o minore uno dei due canali. Ruotando la manopola di mixing cue in posizione CUE (a sinistra) si udirà in misura maggiore il livello di Cue. Ruotando la manopola di mixing cue in posizione PGM (a destra) si udirà in misura maggiore il livello di Programma (uscita principale). È anche possibile utilizzare il controllo mixing cue per udire esclusivamente il livello cue o il livello Programma. Se la manopola è completamente in posizione CUE si udirà solo il livello di cue, mentre se è completamente in posizione PGM si udirà solo l'uscita principale. Questa funzione è particolarmente utile quando si effettua il mixing senza utilizzare un monitor.

Q-2422 PRO CONTROLLI E FUNZIONI cont.

19. PULSANTE DI SELEZIONE CUE - Questi pulsanti sono utilizzati per attivare la modalità CUE di un canale. Il LED rosso CUE si accenderà quando viene attivata la modalità cue di un canale. La funzione Cue invia un segnale di ingresso di un canale alle cuffie. Il livello di cue viene regolato dalla *Manopola Livello Cue (16)* Assicurarsi che la *manopola mixer Cue (18)* sia impostata in posizione "CUE" per ascoltare la sorgente di un canale selezionato.

20. INTERRUTTORE ON/OFF Q-START - Questa funzione opera insieme ad un lettore CD "Q" Start compatibile di American DJ Supply® o American Audio®. Quando viene utilizzato insieme ad un lettore CD compatibile, è possibile utilizzare il crossfader per avviare ed arrestare un lettore CD con il cursore del Crossfader (22) del mixer. L'interruttore ON/OFF "Q" START attiva la funzione del fader "Q" start. Quando è in posizione ON (SPIA VERDE ACCESA), il fader "Q" START riporta automaticamente il lettore cd al CUE POINT preimpostato.

Ad esempio, supponendo di avere due lettori CD compatibili American DJ Supply oppure un lettore CD doppio compatibile collegato al canale uno e due. Quando l'opzione Fader "Q" Start è attivata, facendo scorrere il crossfader all'estrema sinistra si avvierà la riproduzione sul lettore CD 1. Quando il crossfader viene spostato all'estrema destra, si attiverà la riproduzione del lettore CD 2 e il lettore CD 1 ritornerà in posizione di cue. Fare riferimento al manuale utente del lettore CD American DJ Supply per l'impostazione dei CUE POINT. Ruotare l'INTERRUTTORE ON/OFF in posizione OFF (SPIA ROSSA SPENTA) per disattivare la funzione "Q" Start e riprendere il normale funzionamento fader.

21. INTERRUTTORE DI ASSEGNAZIONE FADER - Questo interruttore assegna un canale al Crossfader (22) Quando un canale viene assegnato al lato sinistro del Crossfader (22), il livello di uscita di quel canale viene diretto e controllato dal Crossfader (22). Passando il Crossfader (22) a sinistra si invierà l'uscita volume del canale assegnato al Livello Volume Master (17), passando il Crossfader (22) a destra si abbasserà il volume di quel canale al Livello Volume Master (17). L'opposto si verifica con l'interruttore di assegnazione del fader del canale destro. Quando l'interruttore di assegnazione è impostato su "OFF", il crossfader non avrà alcuna funzione.

22. CROSSFADER FEATHER FADER PLUS - Questo fader è utilizzato per miscelare i segnali di uscita del canale uno e due. Quando il fader è completamente a sinistra (canale 1), il segnale di uscita del canale uno sarà controllato dal livello del volume principale. Lo stesso funzionamento di base si applica al canale due. Facendo scorrere il fader da una posizione all'altra si varieranno i segnali di uscita del canale uno e due rispettivamente. Quando il crossfader è in posizione centrale, i segnali di uscita di entrambi i canali saranno omogenei.

23. FADER VOLUME CANALE - Questi fader sono utilizzati per controllare il segnale di uscita di una qualsiasi sorgente assegnata ad un canale particolare. Tuttavia il volume master viene controllato dal CONTROLLO VOLUME MASTER (17).

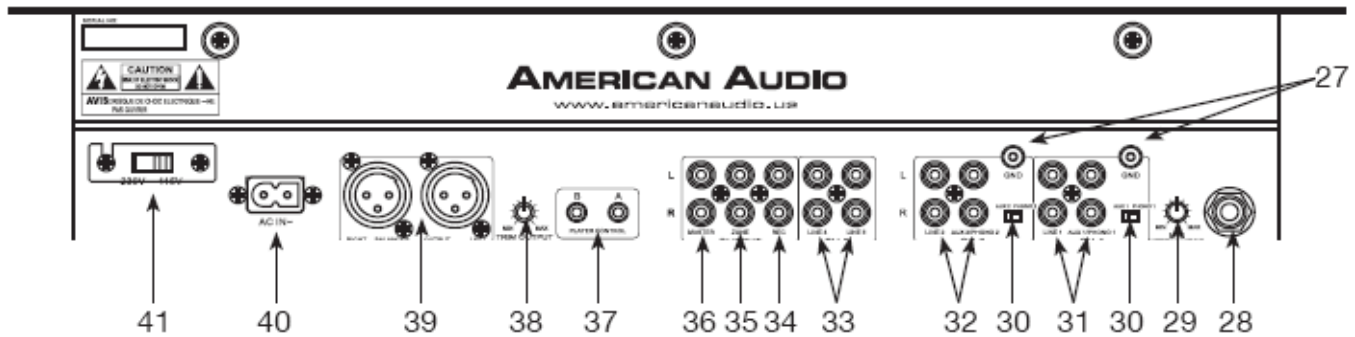
24. CONTROLLO VOLUME MIC 2 - Questo fader controlla il volume di uscita del *Microfono 2 (28)*. Tuttavia il volume master viene controllato dal CONTROLLO VOLUME MASTER (17).

25. CONTROLLO VOLUME MIC 1 - Questo fader controlla il volume di uscita del *Microfono 1 (2)*. Tuttavia il volume master viene controllato dal CONTROLLO VOLUME MASTER (17).

28. CONTROLLO PARLATO - Questa funzione diminuisce tutte i segnali di uscita tranne il segnale microfono La quantità di diminuzione è preimpostata a -14dB e non può essere selezionata dall'utente.

Q-2422 PRO CONTROLLI E FUNZIONI cont.

PANNELLO POSTERIORE



27. GND (TERMINALE DI TERRA) - Assicurarsi di collegare i cavi di messa a terra dei piatti ad uno o entrambi i terminali di messa a terra disponibili. Questo riduce i ronzii e scoppiettii associati con le cartucce fono magnetiche.

28. CONNETTORE MICROFONO - Questo jack viene utilizzato per collegare un microfono al mixer. Collegare il microfono tramite questo jack da 1/4 di pollice (6,3 mm). Il volume di uscita del microfono viene controllato dalla corrispondente MANOPOLA VOLUME (24).

29. ATTENUATORE MICROFONO - Questa manopola viene utilizzata per regolare il livello in ingresso del MIC 1 e MIC 2.

30. INTERRUTTORI DI SELEZIONE DI LIVELLO DI LINEA CANALE - questi interruttori sono utilizzati per cambiare i livelli di linea della tensione dei jack di ingresso Phono / Aux RCA. Quando si collegano piatti con cartucce magnetiche a questi jack assicurarsi che l'interruttore corrispondente sia in posizione "PHONO", mentre quando si usano dispositivi con ingresso di livello di linea assicurarsi che l'interruttore sia in posizione "AUX". Assicurarsi sempre che l'alimentazione principale sia spenta prima di modificare la posizione dell'interruttore di livello di linea.

31. CANALE 1: INGRESSO PHONO 1/AUX 1 - Il tipo di ingresso deve rispecchiare direttamente la modalità selezionata con il selettore di livello di linea (30). I piatti dotati di cartucce di pick-up MM (tutti i piatti da DJ utilizzano le cartucce di pick-up MM) possono essere collegati a questi jack solo se il selettore di livello di linea (30) è in posizione "PHONO 1". È possibile collegare lettori CD, mangianastri e altri strumenti simili a questi jack solo se il selettore di livello di linea (30) è in posizione AUX 1 Non collegare mai strumenti di livello di linea (lettori CD, mangianastri, ecc.) a questi jack quando l'interruttore di livello di linea (30) è in posizione "PHONO 1", perchè si potrebbe seriamente danneggiare il mixer! Il jack RCA rosso indica l'ingresso del canale destro, mentre il bianco rappresenta l'ingresso del canale sinistro. Il volume di ingresso viene controllato dal fader del primo canale. L'interruttore di Selezione Sorgente (3) deve essere in posizione "Phono1/Aux1", per controllare qualsiasi sorgente collegata a questi jack.

CANALE 1: JACK DI INGRESSO LINEA 1 - NON COLLEGARE PIATTI A QUESTI JACK! È possibile collegare lettori CD, mangianastri e altri strumenti simili a questi jack. Il jack RCA rosso indica l'ingresso del canale destro, mentre il bianco rappresenta l'ingresso del canale sinistro. // volume di ingresso viene controllato dal fader del terzo canale. L'interruttore di Selezione Sorgente (3) deve essere in posizione "Linea 1", per controllare qualsiasi sorgente collegata a questi jack.

Q-2422 PRO CONTROLLI E FUNZIONI cont.

32. CANALE 2: INGRESSO PHONO 2/AUX 2 - Il tipo di ingresso deve rispecchiare direttamente la modalità selezionata con il selettore di livello di linea (30). I piatti dotati di cartucce di pick-up MM (tutti i piatti da DJ utilizzano le cartucce di pick-up MM) possono essere collegati a questi jack solo se il selettore di livello di linea (30) è in posizione "PHONO 2". È possibile collegare lettori CD, mangianastri e altri strumenti simili a questi jack solo se il selettore di livello di linea (30) è in posizione AUX 2 Non collegare mai strumenti di livello di linea (lettori CD, mangianastri, ecc.) a questi jack quando l'interruttore di livello di linea (30) è in posizione "PHONO 2", perchè si potrebbe seriamente danneggiare il mixer! Il jack RCA rosso indica l'ingresso del canale destro, mentre il bianco rappresenta l'ingresso del canale sinistro. Il volume di ingresso viene controllato dal fader del secondo canale. L'interruttore di Selezione Sorgente (3) deve essere in posizione "Phono2/Aux2", per controllare qualsiasi sorgente collegata a questi jack.

CANALE 2: JACK DI INGRESSO LINEA 2 - NON COLLEGARE PIATTI A QUESTI JACK! È possibile collegare lettori CD, mangianastri e altri strumenti simili a questi jack. Il jack RCA rosso indica l'ingresso del canale destro, mentre il bianco rappresenta l'ingresso del canale sinistro. *Il volume di ingresso viene controllato dal fader del secondo canale.* L'interruttore di Selezione Sorgente (3) deve essere in posizione "Linea 2", per controllare qualsiasi sorgente collegata a questi jack.

33. CANALE 3: JACK DI INGRESSO LINEA 3 - NON COLLEGARE PIATTI A QUESTI JACK! È possibile collegare lettori CD, mangianastri e altri strumenti simili a questi jack. Il jack RCA rosso indica l'ingresso del canale destro, mentre il bianco rappresenta l'ingresso del canale sinistro. *Il volume di ingresso viene controllato dal fader del terzo canale.* L'interruttore di Selezione Sorgente (3) deve essere in posizione "Linea 3", per controllare qualsiasi sorgente collegata a questi jack.

CANALE 3: JACK DI INGRESSO LINEA 4 - NON COLLEGARE PIATTI A QUESTI JACK! Questi jack vengono utilizzati per gli ingressi di livello linea. Collegare lettori CD o mangianastri agli ingressi di livello linea. Strumenti musicali a livello di linea con uscite stereo quali campionatori e drum machine dovrebbero essere collegati agli ingressi di livello di linea. Il jack RCA rosso indica l'ingresso del canale destro, mentre il bianco rappresenta l'ingresso del canale sinistro. Il volume di ingresso viene controllato dal fader del terzo canale. L'interruttore di Selezione Sorgente (3) deve essere in posizione "Linea 4", per controllare qualsiasi sorgente collegata a questi jack.

34. REC OUT - Questa è una sorgente di uscita non bilanciata a bassa corrente, progettata per diversi registratori di cassette e CD. Il livello Record Out (REC OUT) è regolato dal Livello Fader Canale (23), mentre non viene influenzato dal Controllo Volume Principale (17).

35. USCITA LIVELLO ZONA - Utilizzare questo segnale di uscita separato per una cabina di controllo o un impianto audio separato. Il livello di uscita di questi jack viene controllato dalla MANOPOLA VOLUME ZONA (13). I jack RCA inviano un segnale di uscita non bilanciato a bassa corrente. Tali jack devono essere utilizzati solo per cablaggi brevi (meno di 4,5 metri) verso gli elaboratori di segnali o per il loop verso un altro mixer.

36. USCITA MASTER RCA - L'uscita Master include una coppia di jack bilanciati XLR (39), nonché una coppia di jack non bilanciati RCA. I jack RCA inviano un segnale di uscita non bilanciato a bassa corrente. Tali jack devono essere utilizzati solo per cablaggi brevi verso gli elaboratori di segnali o per il loop verso un altro mixer. Per cablaggi maggiori di 4,5 metri utilizzare i jack bilanciati XLR (39).

37. CONTROLLO RIPRODUZIONE

CONTROLLO LETTORE A - Questo jack è utilizzato per controllare la funzione "Q-Start" fra il mixer e un lettore CD compatibile American Audio® o American DJ Supply®. Utilizzando il mini-plug incluso con il lettore CD, collegare l'uscita del controller del lettore CD a questo jack. La funzionalità "Q-Start" del lettore A viene controllata dal lato sinistro del Crossfader (22). Per ulteriori informazioni sulla funzionalità "Q-Start" fare riferimento al manuale utente fornito con il lettore CD. Assicurarsi di utilizzare esclusivamente il mini-plug fornito con il lettore CD per evitare di danneggiare il mixer e/o il lettore CD.

Q-2422 PRO CONTROLLI E FUNZIONI cont.

CONTROLLO LETTORE B - Questo jack è utilizzato per controllare la funzione "Q-Start" fra il mixer e un lettore CD compatibile American Audio® o American DJ Supply®. Utilizzando il mini-plug incluso con il lettore CD, collegare l'uscita del controller del lettore CD a questo jack. La funzionalità "Q-Start" del lettore B viene controllata dal lato destro del Crossfader (22). Per ulteriori informazioni sulla funzionalità "Q-Start" fare riferimento al manuale utente fornito con il lettore CD. Assicurarsi di utilizzare esclusivamente il mini-plug fornito con il lettore CD per evitare di danneggiare il mixer e/o il lettore CD.

38. USCITA TRIM - Questa manopola è utilizzata per regolare il livello di uscita tensione massimo. Questa funzione può essere utilizzata per limitare il livello di uscita massimo del segnale.

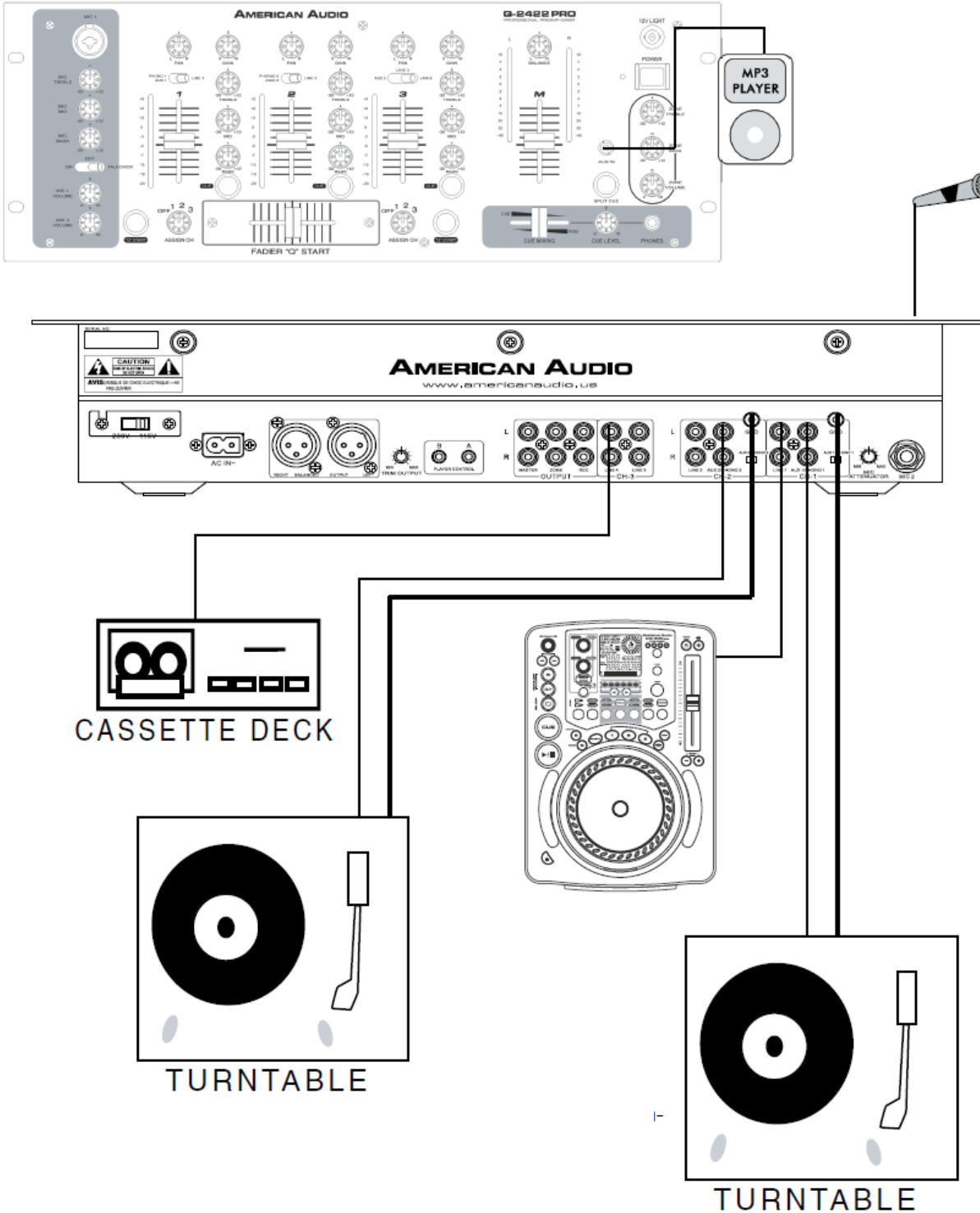
39. JACK BILANCIATI USCITA MASTER XLR - L'uscita Master include una coppia di jack bilanciati XLR, nonché una coppia di jack non bilanciati RCA (36). I jack XLR a 3 pin inviano un segnale di uscita bilanciato a corrente elevata. Tali jack devono essere utilizzati con un amplificatore o altro impianto audio con ingresso bilanciato, oppure ogni volta che si utilizza una linea segnale più lunga di 4,5 metri. Utilizzare questi jack ogni volta che sia possibile.

40. COLLEGAMENTO AC - Questo connettore è utilizzato per l'alimentazione dell'unità attraverso il cavo di alimentazione rimovibile incluso. L'alimentazione utilizza un connettore di tipo I.E.C., utilizzare solo il cavo di alimentazione AC polarizzato in dotazione. Utilizzare esclusivamente un cavo di alimentazione che corrisponda a questo tipo di collegamento. Assicurarsi di collegare l'unità esclusivamente ad una presa di corrente che corrisponda all'alimentazione richiesta dall'unità. Non utilizzare mai un cavo di alimentazione se il contatto di messa a terra è stato rimosso o separato. Il contatto di messa a terra è progettato per ridurre il rischio di shock elettrici nel caso in cui si verifichi un corto circuito. Il cavo è progettato per poter essere collegato in un solo senso. Non tentare di forzare il cavo se non entra, assicurarsi che il cavo sia inserito correttamente.

41. SELETTORE TENSIONE AC - Questo interruttore è utilizzato per modificare la tensione di funzionamento. La tensione di funzionamento può essere alternata fra 115v oppure 230v/50-60Hz. Assicurarsi che il selettore sia impostato sulla tensione adatta per l'area locale in cui si sta cercando di utilizzare l'unità. Assicurarsi sempre che l'alimentazione principale sia spenta prima di modificare la posizione dell'interruttore di selezione della tensione.

Solo per modelli con doppia tensione

Q-2422 PRO IMPOSTAZIONE TIPICA MIXER

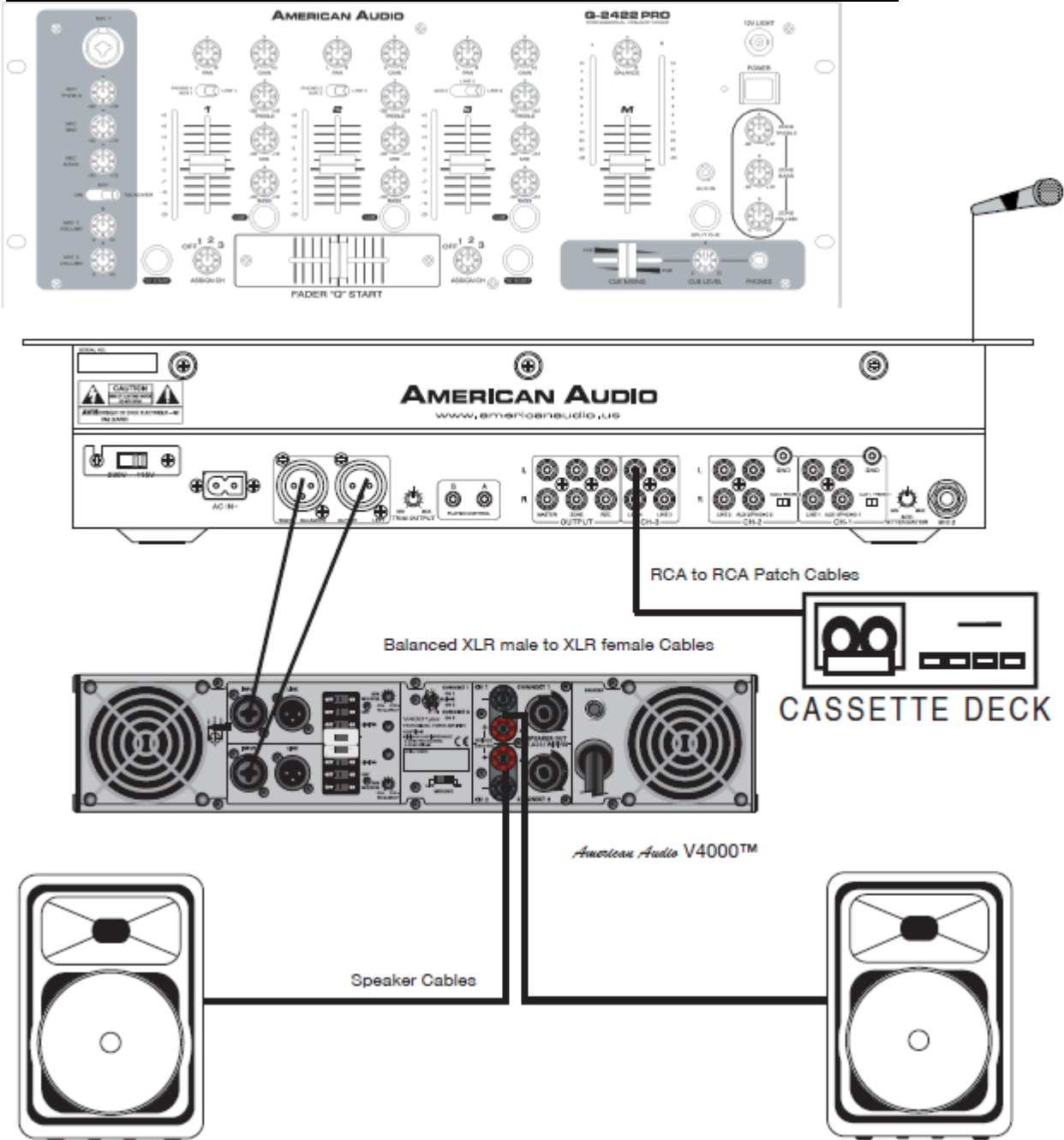


Questa immagine mostra una tipica impostazione da DJ costituita da microfono, piatti, lettori CD e un mangianastri.

Nota: i piatti possono essere collegati solo ai Jack RCA Phono. Assicurarsi che gli interruttori di livello linea siano in posizione PHONO quando si utilizzano i piatti.

Q-2422 PRO

IMPOSTAZIONE TIPICA MIXER



Installazione di uscita bilanciata tipica

Questa immagine mostra una tipica configurazione di uscita stereo. Notare l'utilizzo di jack XLR bilanciati sia sul mixer che sull'amplificatore. Utilizzare sempre jack di uscita bilanciati quando possibile. I jack di uscita bilanciati devono essere sempre usati per cablaggi maggiori di 4,5 metri.

L'utilizzo di jack bilanciati assicura un segnale pulito lungo l'intero impianto audio.

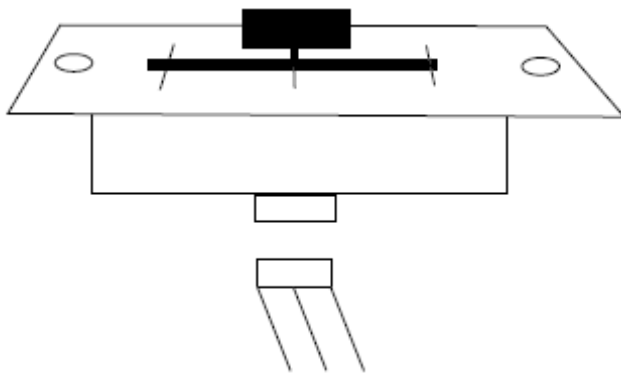
Q-2422 PRO PULIZIA

A causa di residui di nebbia, fumo e polvere la pulizia del mixer deve essere compiuta periodicamente per eliminare gli accumuli di residui.

1. Utilizzare normale detergente per vetri e un panno morbido per pulire la custodia esterna.
2. Utilizzare un detergente progettato specificamente per prodotti elettronici per spruzzare all'interno e intorno alle manopole e agli interruttori. Questo ridurrà gli accumuli di particelle che possono influenzare il corretto funzionamento del mixer.
3. La pulizia deve essere compiuta ogni 30-60 giorni per prevenire accumuli notevoli.
4. Assicurarsi sempre di asciugare completamente tutte le parti prima di ricollegare l'unità.

La frequenza di pulizia dipende dall'ambiente in cui opera l'unità (ad esempio fumo, residui di nebbia, polvere, rugiada).

Q-2422 PRO SOSTITUZIONE CROSS FADER



Il crossfader è "sostituibile a caldo" il che significa che può essere sostituito in qualsiasi momento, anche quando l'unità è alimentata. Sostituire solo con American DJ Supply Part Feather Fader Plus. La sostituzione con qualsiasi altro modello di fader può danneggiare gravemente il mixer.

Sostituzione del Crossfader:

1. Scollegare il mixer dall'alimentazione principale
2. Utilizzando un cacciavite con testa a stella numero 2, svitare tutte le viti di fissaggio in acciaio inox che tengono in posizione il crossfader.
3. Sollevare attentamente il crossfader dal suo alloggiamento. Potrebbe essere necessario scuotere leggermente il crossfader per rimuoverlo.
4. Dopo aver rimosso il crossfader, scollegare il cavo a nastro che collega il crossfader alla scheda madre, afferrare il crossfader per la base e tirare il cavo a nastro tramite il connettore, non direttamente il cavo. Il connettore è progettato per collegarsi solo in un modo, pertanto non c'è bisogno di preoccuparsi del suo orientamento.
5. Collegare il nuovo crossfader al cavo a nastro e riposizionare il tutto nell'ordine inverso.

Q-2422 PRO RISOLUZIONE DEI PROBLEMI

Risoluzione dei problemi: vengono di seguito elencati alcuni problemi comuni che si possono riscontrare con le relative soluzioni.

L'unità non è alimentata:

Assicurarsi di aver collegato il cavo di alimentazione ad una presa elettrica corretta.

Il suono è basso o inesistente:

1. Controllare il selettore di ingresso. Assicurarsi che sia impostato sul dispositivo che è attualmente in riproduzione.
2. Controllare che i cavi di collegamento siano collegati correttamente.
3. Controllare il controllo di livello di uscita trim sul pannello posteriore e assicurarsi che non sia troppo basso.

Il suono è distorto:

1. Controllare il controllo di livello di uscita trim sul pannello posteriore e assicurarsi che non sia troppo elevato.
2. Assicurarsi che il controllo di livello di guadagno non sia impostato troppo alto.

Il crossfader non funziona:

Controllare se sono stati assegnati canali al crossfader.

Q-2422 PRO**SPECIFICHE****Modello:** Mixer 3 canali Q-2422 PRO

Alimentazione:	AC 115v~60Hz/230v~50Hz, Selezionabile dall'utente Tensione singola: AC 100V, 50/60hz (Giappone); AC 110V, 60hz (Colombia) AC 120V, 60hz (U.S.A. e Canada); AC 127V, 60hz (Messico) AC 220V, 50hz (Cile e Argentina); AC 240V, 50hz (Australia) AC 220V, 60hz (Filippine e Corea) AC 230V, 50hz (Europa, Regno Unito, Nuova Zelanda, Sudafrica e Singapore)
Dimensioni:	482,6 mm (Lungh.) x 177 mm (Largh.) x 109,6 mm (Alt.) 19" (Lungh) x 6,96" (Largh.) x 4,31" (Alt.)
Peso:	7,49 Lbs. / 3,4 Kg.
Crossfader:	Feather Fader Plus Crossfader a bassa impedenza messa a terra
Consumo energetico:	16W tipico, 29W con piena uscita cuffie
Temperatura di lavoro:	5 ÷ 35°C;
Umidità:	da 25 a 85% RH (senza condensa);
Temperatura di stoccaggio:	da -20 a 60° C

Impedenza e Sensibilità di Ingresso (livello/impedenza): (Carico=100K OHM, 0dBV uscita)

LINEA:	10K OHM / -14dBV (200mV)
AUX:	47K OHM / -14dBV (200mV)
PHONO:	47K OHM / -54dBV (2mV)
MIC 1:	2,2K OHM / -54dbV (2mV)
MIC 2:	2,2K OHM / -60dbV (1mV)

Impedenza e Sensibilità di Uscita (livello/impedenza): (0dBV= 1Vrms)

MASTER:	600 OHM/ 0dBV (1V) +/-2dB
ZONA:	1K OHM / 0dBV (1V) +/-2dB
MASTER OUT (XLR):	600 OHM / +2,21dBm (1V) +/-2dB
REC OUT (RCA):	2,2K OHM / -10dBV (316mV) +/-2dB
CUFFIE: (CARICO=32 OHM)	33 OHM / 0dBV (1V) +/-2dB
Uscita massima: (CARICO = 47K, THD = 10%)	
MASTER/ZONA:	più di +18 dBV (8,0V)
CUFFIE: (CARICO=32 OHM)	più di +4dBV (1,6V)
BILANCIAMENTO CANALE:	entro 3dB

Risposta di frequenza:

LINEA/AUX:	20 - 20KHz +/-2dB
PHONO:	20 - 20KHz +2 /-3dB (RIAA)
MICROFONO:	20 - 20KHz +2 /-3dB

Rumore: (uscita massima) JIS-A weighted

LINEA/AUX:	meno di -90dBV
PHONO:	meno di -66dBV
MIC 1:	meno di -64dBV
MIC 2:	meno di -60dBV

THD - Total Harmonic Distortion: (MASTER = 0dBV USCITA, con 20KHz LPF):

LINEA:	meno di 0,02% 20 - 20KHz
CROSS TALK:	(MASTER = 0dBV USCITA)
LINEA:	più di 60dB a 1KHz fra Sx e Dx più di 70dB a 1KHz fra canali

Equalizzatore Canali:

BASSI:	+12 +/-2dB a 70Hz sotto -23dB a 70Hz
MEDI:	+12 +/-2dB a 1KHz sotto -23dB a 1KHz

ALTI:	+12 +/-2dB a 13KHz -14 +/-3dB a 13KHz
Equalizzatore di Zona:	
BASSI:	+12 +/-2dB a 100Hz, -22 +/-3dB a 100Hz
ALTI:	+12 +/-2dB a 10KHz, -15 +/-3dB a 10KHz
PARLATO:	- 14 dB +/-2dB

Caro cliente,

ROHS – Un grande contributo alla conservazione dell'Ambiente

L'Unione Europea ha adottato una direttiva sulla restrizione/proibizione dell'utilizzo di sostanze pericolose. Tale direttiva, denominata ROHS, è oggetto di molte discussioni nell'industria elettronica.

Essa prevede, tra l'altro, restrizioni nell'uso di sei specifici materiali: Piombo (Pb), Mercurio (Hg), Cromo esavalente (CR VI), Cadmio (Cd), Bifenili Polibromurati (PBB) come ritardanti di fiamma, polibromodifenileteri (PBDE) anch'esso ritardante di fiamma. Questa direttiva si applica a quasi tutte le apparecchiature elettriche ed elettroniche il cui funzionamento comporti la creazione di campi elettrici o elettromagnetici. In qualsiasi tipo di apparecchiatura elettronica di utilizzo domestico o lavorativo.

Quali fabbricanti di prodotti AMERICAN AUDIO, AMERICAN DJ, ELATION Professional e Illuminazione ACCLAIM, siamo obbligati a conformarci alla direttiva RoHS. Ecco perché, già due anni prima che tale direttiva entrasse in vigore, abbiamo avviato la nostra ricerca di materiali e processi di produzione alternativi e non dannosi per l'ambiente.

Molto prima della direttiva RoHS tutti i nostri prodotti erano fabbricati in accordo agli standard dell'Unione Europea. Grazie a costanti verifiche e test dei materiali, possiamo garantire che tutti i componenti da noi utilizzati sono sempre conformi RoHS e che il processo di produzione è, nei limiti della tecnologia attuale, non dannoso per l'ambiente.

La direttiva RoHS è un passo molto importante verso la protezione del nostro ambiente. Noi, quali produttori, ci sentiamo obbligati a dare il nostro contributo in tal senso.

WEEE – Rifiuti di materiale Elettrico ed Elettronico

Ogni anno migliaia di tonnellate di componenti elettronici, dannosi per l'ambiente, finiscono nelle discariche in tutto il mondo. Per assicurare il miglior smaltimento o ricupero possibili di componenti elettronici, l'Unione Europea ha adottato la direttiva WEEE.

Il sistema WEEE (Rifiuti di materiale Elettrico ed Elettronico) può essere paragonato al sistema "Green Spot" utilizzato per diversi anni. I produttori devono contribuire al recupero dei rifiuti derivanti dalla messa in commercio dei propri prodotti. Le risorse finanziarie ottenute in tal modo saranno destinate allo sviluppo di un sistema comune di gestione rifiuti. Ecco perché possiamo garantire un programma di rottamazione e riciclo professionale e non dannoso per l'ambiente.

Quali produttori siamo registrati presso l'EAR (Registro delle Apparecchiature Elettriche Usate) tedesco apportandovi anche il nostro contributo.

(Registrazione: DE41027552)

Ciò significa che i prodotti AMERICAN DJ e AMERICAN AUDIO possono essere depositati gratuitamente nei punti di raccolta e riutilizzati in base al programma di riciclo. Prodotti ELATION Professional di esclusivo utilizzo professionale dovranno essere gestiti da noi. Per assicurarne il corretto smaltimento, si prega di inviare i prodotti Elation non più utilizzabili direttamente a noi.

Come la RoHS di cui sopra, la direttiva WEEE rappresenta un contributo importante per la protezione dell'ambiente e noi siamo lieti di poter aiutare a mantenerlo pulito grazie a questo sistema.

Saremo lieti di rispondere a qualsiasi vostra domanda o suggerimento che desidererete inviarci scrivendoci al seguente indirizzo: info@americandj.eu <mailto:info@americandj.eu>



©American DJ Supply® Europe BV:
Junostraat 26468 EW, Kerkrade, The Netherlands
Web: www.americanaudio.eu