



VIDEOREGISTRATORI DIGITALI

Manuale di Installazione

DVR2304
DVR8308
DVR8316

NORME GENERALI DI SICUREZZA - General safety recommendations

Sicurezza delle persone - Safety warnings



Leggere e seguire le istruzioni - Tutte le istruzioni per la sicurezza e per l'operatività devono essere lette e seguite prima che il prodotto sia installato. Rispettare tassativamente l'ordine delle istruzioni di installazione e collegamento descritte nel manuale. Verificare le indicazioni riportate sulla targhetta di identificazione: esse devono corrispondere alla vostra rete elettrica di alimentazione ed al consumo elettrico. Conservate le istruzioni per una consulta futura.
Read and follow the instructions - Read the installation instructions before connecting the SISTEMA to its power source. Follow these guidelines to ensure general safety. In order to prevent injury, burns or electrical shock to yourself and others, follow the connection instruction plan carefully.

Sicurezza del prodotto - Product Safety

Non posizionare in prossimità di liquidi oppure in un ambiente ad umidità eccessiva.

Non lasciare penetrare del liquido o corpi estranei all'interno dell'apparecchiatura.

Non ostruire le griglie di aerazione.

Non sottoporre all'esposizione dei raggi solari oppure in prossimità di fonti di calore.
Do not use the product in a wet location. Never push a foreign object through an opening inside the product. Slots and openings are provided for ventilation and should never be covered.

Do not place under direct sunlight or heat sources.

INFORMAZIONI SULL'AMBIENTE - ENVIRONMENT INFORMATION

Note per lo smaltimento del prodotto valide per la Comunità Europea



Questo prodotto è stato progettato e assemblato con materiali e componenti di alta qualità che possono essere riciclati e riutilizzati. Non smaltire il prodotto come rifiuto solido urbano ma smaltirlo negli appositi centri di raccolta. E' possibile smaltire il prodotto direttamente dal distributore dietro l'acquisto di uno nuovo,

equivalente a quello da smaltire. Abbandonando il prodotto nell'ambiente si potrebbero creare gravi danni all'ambiente stesso. Nel caso il prodotto contenga delle batterie è necessario rimuoverle prima di procedere allo smaltimento. Queste ultime debbono essere smaltite separatamente in altri contenitori in quanto contenenti sostanze altamente tossiche.

Il simbolo rappresentato in figura rappresenta il bidone dei rifiuti urbani ed è tassativamente vietato riporre l'apparecchio in questi contenitori.

L'immissione sul mercato dopo il 1° luglio 2006 di prodotti non conformi al DLgs 151 del 25-07-05 (Direttiva RoHS RAEE) è amministrativamente sanzionato.

Disposal of waste products for European Union
This products was designed to minimize their impact on the environment by reducing or eliminating hazardous materials and designing for recyclables.

This product should be handed over to a designated collection point, e.g., on an authorized one-for-one basis when you buy a new similar product or to an authorized collection site for recycling waste electrical and electronic equipment. Improper handling of this kind of waste could have a possible negative impact on the environment and human health due to potentially hazardous substances.

This symbol indicates that this product has not to be disposed of with your household waste, according to the WEEE Directive.

For more information about where you can drop off your waste equipment for recycling, please contact your local city waste authority, or your household waste disposal service.

GARANZIA - Warranty

Questa garanzia ha validità di 2 anni a partire dalla data di acquisto assicurata solo dietro presentazione della fattura o scontrino rilasciati al cliente dal rivenditore. L'assistenza gratuita non è prevista per i guasti causati da:

-Uso improprio del prodotto, immagazzinamento inadeguato, cadute o urti, usura, sporcizia, acqua, sabbia, manomissione da personale non autorizzato del prodotto rispetto a quanto previsto nei manuali d'uso inclusi.

-Riparazioni, modifiche o pulizia effettuate da centri assistenza non autorizzati da Tec Security.

-Danni o incidenti le cui cause non possono essere attribuite alla Tec Security, comprendenti e non limitati a fulmini, eventi naturali, alimentazione e ventilazione inadeguata.

This warranty is valid for 2 years from the date of purchase obtained only against presentation of the original invoice/ cash ticket issued to the customer by the retailer.

Warranty repair service is excluded if damage or defects have been caused by:

-Improper use, incorrect storage, dropping or shocks, corrosion, dirt, water, handling or operation of the product as referred to in the users' manuals.

Indice

1. Specifiche Tecniche	5
2. Introduzione	7
2.1 Caratteristiche Principali	7
3. Installazione dell'hardware	8
3.1 Installare l'Hard Disk	8
3.1.1 Installazione dell'Hard Disk	8
3.2 Funzioni sul pannello frontale	9
3.3 Funzioni sul pannello posteriore	9
3.3.1 Pannello posteriore	9
3.3.2 Installazione sensori di allarme	10
3.4 Telecomando	12
3.5 Controllo del DVR con il mouse	13
3.5.1 Connessione del mouse	13
3.5.2 Uso del mouse	13
4. Istruzioni per le funzioni di base	13
4.1 Accensione/spengimento	13
4.2 Login e gestione utenti	14
4.3 Registrazione	16
4.3.1 Impostazione della registrazione	16
4.3.2 Registrazione manuale	17
4.3.3 Registrazione programmata ad orario	17
4.3.4 Registrazione su Motion Detection	18
4.3.5 Registrazione su allarme	19
4.4 Riproduzione dei filmati video (Playback)	20
4.5 Backup e visione dei filmati	25
4.6 Controllo PTZ	
5. Guida al menù per le impostazioni	27
5.1 Navigazione nel menù	27
5.2 Impostazioni nel menù principale	28
5.2.1 Configurazione di base	29
5.2.2 Configurazione LIVE	29
5.2.3 Configurazione della registrazione	30
5.2.4 Configurazione della programmazione oraria	31
5.2.5 Configurazione allarme	31
5.2.6 Configurazione motion	32
5.2.7 Configurazione di rete LAN	33
5.2.8 Configurazione PTZ	35
5.2.10 Configurazione strumenti	34
5.2.9 Configurazione utenti	35
6. Gestione del DVR	36
6.1 Formattazione hard disk	36
6.2 Aggiornamento firmware	37
6.3 Caricamento delle impostazioni di fabbrica	37
6.4 Verifica delle informazioni di sistema	37
6.5 Verifica il LOG di sistema	38
6.6 Verifica degli utenti collegati via LAN/WAN	39
6.7 Blocco e cancellazione file	40
7. Sorveglianza Remota	40
7.1 Collegamento al DVR	40
7.1.1 Connessione via LAN	41
7.1.2 Connessione via WAN (internet)	41
7.2 Visione remota	42
7.3 Playback e backup da remoto	44
7.3.1 Riproduzione delle immagini da remoto	44

7.3.2 Backup remoto	46
7.4 Configurazione dei menù del DVR da remoto	46
7.5 Gestione remota del DVR	47
7.5.1 Verifica del LOG di sistema da remoto	47
7.5.2 Blocco e cancellazione dei file da remoto	48
8 Sorveglianza remota tramite Telefono Cellulare	49
8.1 Compatibilità	49
8.2 Installazione e connessione su Ms Windows Mobile:.....	50
8.3 Installazione e connessione su Symbian OS:	51
8.4 Installazione e connessione su iPhone®	53
9 Installazione Software CMS	55
9.1 Requisiti Minimi del Sistema Operativo	55
9.2 Requisiti minimi Computer Hardware	55
9.3 Installazione	56
9.4 Login	57
9.5 Aggiunta DVR	58
10 FAQ	62
11 Calcolo della capacità di registrazione	65
12 Periferiche compatibili	65
13 Esempio CONFIGURAZIONE DDNS	66

1. Specifiche Tecniche

Modello	DVR2304	DVR8308	DVR8316
	Sistema		
Sistema Operativo	Embedded Linux		
Funzioni PENTAPLEX	Live, Registrazione, Playback, Backup, Accesso Remoto		
Interfaccia grafica	Semplice interfaccia grafica GUI con facile gestione con Mouse USB		
Modalità di controllo	Pannello frontale, Mouse USB, Telecomando		
	Video		
Ingressi Video	4 BNC 1.0VP- P_75 8 BNC 1.0VP- P_75 16 BNC 1.0VP- P_75		
	1 Canali BNC	1 Canali BNC	1 Canali BNC
Uscite Video	1 Canale VGA	1 Canale VGA	1 Canale VGA
	1 Uscita SPOT	1 Uscita SPOT	1 canale S-Video
			1 Uscita SPOT
Risoluzione immagini in Visualizzazione Live	D1 – 704 x 576 pixel		
Risoluzione immagini in Playback	CIF – 352 x 288 real time 25fps per canale , D1 – 704 x 576 6 fps per canale		
Frame Rate Visualizzazione Live	100fps (PAL)	200 fps (PAL)	200 fps (PAL)
Frame rate Registrazione CIF	REAL TIME 100fps (PAL) totali	REAL TIME 200fps (PAL) totali	200fps (PAL) totali
Compressione Video	H.264		
Video display	1 o 4 Finestre	1 – 4 o 9 Finestre	1 – 4 – 9 o 16 Finestre
Video standard	PAL		
Qualità immagine	5 livelli		
Nascondi Canale	ON/OFF		
Ciclate immagini	Supportata		
Regolazioni Immagine	Regolazione dei colori gestibile		
Informazioni a video	Nome Canale, Data e Ora, Video Loss, Motion, Registrazione ON		
Regolazioni uscita video	VGA regolabile - -		
	Audio		
Uscite Audio	1 Canale audio RCA -8dB~92dB		
Ingressi Audio	4 Canali audio RCA -8dB~92dB		
	Motion e Allarmi		
Motion detection	Area sensibile: 696 aree a video (29x24); livello sensibilità: 8 livelli (1-8; livello max 8)		
	Avvio Registrazione, Allarme out, Buzzer, Richiamo preset-Ciclata		
Video Loss	Si – Allarme out - -		
Schermo pieno su allarme	SI - -		
	4 ingressi programmabili NA/NC	8 ingressi programmabili NA/NC	16 ingressi programmabili NA/NC
Ingressi Allarme	Avvio Registrazione, Allarme out, Buzzer,	Avvio Registrazione, Allarme out, Buzzer,	Avvio Registrazione, Allarme out, Buzzer,
Uscite Allarme	Ri chiamo preset-Ciclata 1 NC/NA 1 NC/NA	Richiamo preset-Ciclata 4 NC/NA	Richiamo preset-Ciclata
	Hard Disk		
Hard disk	2 porte SATA (supporto HD 160-250-500GB)		
Gestione HD	Formattazione		
	Registrazione – Riproduzione - Backup		
Modalità di registrazione	Manual e, Continua, Motion, Allarme		
Priorità	Manual e, Motion/Allarme, Continua		
Sovrascrittura	Supportata		
Modalità ricerca	Data e Ora, Eventi		
Riproduzione	Play da 1 a 4 canali o modalità Quadrivisore		
Modalità Backup	USB-pen drive, Network download, masterizzatore DVD USB		

Tipo File Backup	proprietario con esportazione player Rete
Interfaccia	RJ-45 10/100Mb
Web server	Incorporato (internet explorer) compatibile con Internet Explorer 8
Funzioni	TCP/IP, DHCP, DDNS, PPPoE
Operazioni remote	Visualizzazione, Controllo PTZ, Riproduzione file, Impostazioni di sistema, Download file, info Log, visualizzazione da cellulare
N° Connessioni Remote	Max 5 utenti contemporanei Interfacce Ausiliari
USB	2 USB 2.0 di cui una posteriore per Mouse e su pannello frontale per backup
PS/2	- - Si per mouse
RS485	Controllo PTZ multi protocollo Elettriche – Ambiente
Temperatura d'utilizzo	-10°C - + 55°C
Umidità	10% - 90%
Peso	3,5 Kg 4Kg 4Kg
Dimensioni	430x290x65mm 430x290x65mm 430x385x65mm
Alimentazione	12Vdc
Montaggio	Desktop Corredo e Accessori
Telecomando	2 pile AAA 1,5V <u>non incluse</u>
Mouse	Standard USB
Alimentatore	12vdc
Manuale	italiano
CD-Rom	Software CMS per Visualizzazione Live, Playback, Backup, PTZ e gestione
Collegamento HD	Viti di fissaggio HD e cavi di collegamento HD

Specifiche tecniche soggette a variazioni senza preavviso.
 Technical specifications can be modified without any preliminary

2. Introduzione

Questo DVR adotta video chip e sistema Linux embedded ad alte prestazioni di elaborazione. Utilizza molte tecnologie avanzate, come standard H.264 con una bassa velocità di bit, doppio flusso video, interfaccia SATA, VGA e supporto mouse, pieno controllo remoto con Internet Explorer, visualizzazione mobile (per cellulari), garantendo potenti funzioni ed elevata stabilità. Il prodotto può essere ampiamente utilizzato per banche, telecomunicazioni, trasporti, fabbriche, magazzini, ecc

2.1 Caratteristiche Principali

FORMATO DI COMPRESSIONE

- Compressione H.264 standard che garantisce un basso bitrate (velocità di trasmissione).

VIDEOSORVEGLIANZA LIVE

- Uscita VGA integrata
- Possibilità di nascondere le immagini di canali video a scelta
- Visualizzazione a schermo delle informazioni di sistema e dello stato della registrazione
- Supporto per mouse USB/PS2 per il controllo totale del DVR

SUPPORTI DI REGISTRAZIONE

- Supporto per 2 HDD SATA per garantire un lungo periodo di registrazione

BACKUP

- Supporto per il backup su periferiche USB con player allegato
- Supporto per DVD SATA integrato per effettuare i backup
- Supporto per la conversione dei filmati in formato AVI su un computer via rete LAN o WAN

REGISTRAZIONE E RIPRODUZIONE DELLE REGISTRAZIONI

- Modi di registrazione: Manuale, Programmata, Motion detection e da sensori allarme
- Supporto per la sovrascrittura quando Hard Disk pieno
- Risoluzione, frame rate e qualità delle immagini configurabili
- 4 canali audio disponibili
- Due modalità di ricerca delle registrazioni: ad orario e per eventi
- Supporto per la riproduzione in formato QUAD o immagini singole
- Supporto per la cancellazione o il blocco di singoli file video
- Supporto per la riproduzione video con il programma client su rete LAN o WAN

ALLARME

- Fino a 16 ingressi di allarme in ingresso e 4 in uscita
- Supporto per la programmazione ad orario del Motion e dell'attivazione degli allarmi
- Supporto per la pre-registrazione e post-registrazione
- Supporto per il link ad altri canali in corrispondenza di attivazione motion/allarme su altri canali
- Supporto per attivazione di preset o tour delle telecamere PTZ

CONTROLLO PTZ

- Supporto per diversi tipi di protocollo PTZ
- Supporto per numerosi preset e fino a 32 tipi diversi di tour per le PTZ
- Supporto per il controllo delle PTZ attraverso le reti LAN e WAN

SICUREZZA

- Due livelli di autorizzazioni utente, avanzata e normale gestite dall'amministratore
- Supporto per un amministratore e fino a 15 utenti
- Supporto per LOG della registrazione degli eventi

RETE LAN

- Supporto per i protocolli TCP/IP, DHCP, PPPoE e DDNS
- Supporto per la visione e gestione via browser Internet Explorer
- Supporto a max. 5 connessioni contemporanee
- Supporto per lo stream video doppio. Lo stream video può essere regolato per adattarsi alla banda di rete disponibile
- Supporto per istantanee video e regolazione colore durante la visione da remoto

- Supporto per ricerca dei filmati per data e ora o per eventi, ausilio del mouse per la ricerca
- Supporto per controllo remoto delle telecamere PTZ con attivazione di preset e tour
- Supporto per controllo delle impostazioni del DVR da remoto
- Supporto per controllo remoto attraverso il telefono cellulare con software MS Windows Mobile, Symbian OS e Apple iPhone® OS
- Supporto per controllo di più DVR con software CMS attraverso rete LAN o WAN

3. Installazione dell'hardware

NOTA: Verificare il DVR e gli accessori disponibili prima di utilizzare il prodotto. Disconnettere il DVR dalla rete elettrica prima di collegare altri periferiche. Non connettere/disconnettere ripetutamente.

3.1 Installare l'Hard Disk

3.1.1 Installazione dell'Hard Disk

NOTA: 1. Il DVR supporta fino a 2 HDD SATA. Utilizzare solo HDD prodotti esplicitamente per videosorveglianza.

2. Calcolare la capacità del/degli HDD in accordo con la durata necessaria per le registrazioni. Fare riferimento all'appendice B.

- Aprire il DVR svitando le viti di fissaggio del coperchio
- Collegare i cavi di alimentazione e dati forniti a corredo. Disporre lo/gli HDD sul fondo del DVR come in figura.



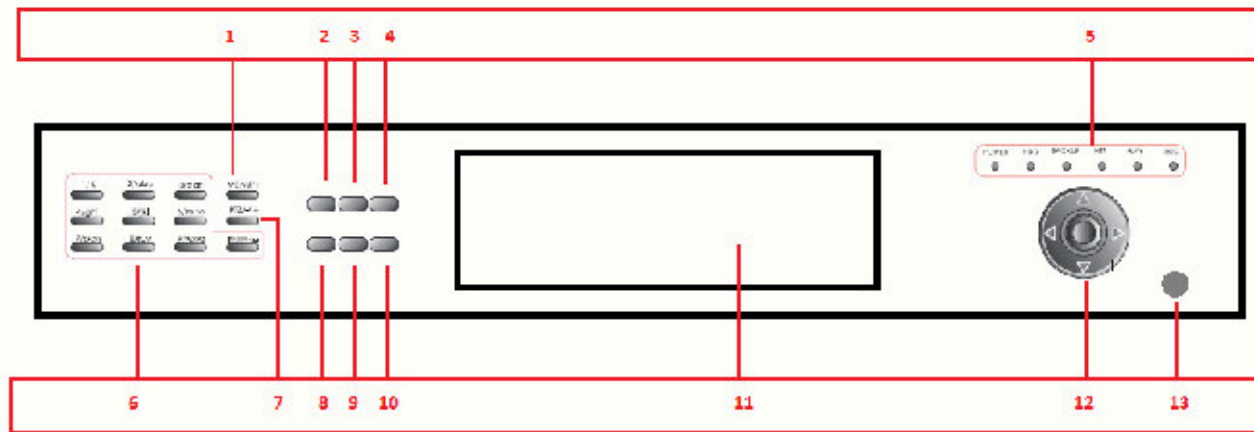
- Bloccare lo/gli HDD con le viti di fissaggio come in figura.

Nota: Per facilitare l'installazione, prima collegare i cavi di alimentazione e dati e poi assicurare l'hdd con le viti.



3.2 Funzioni sul pannello frontale

Il pannello frontale è mostrato in figura.

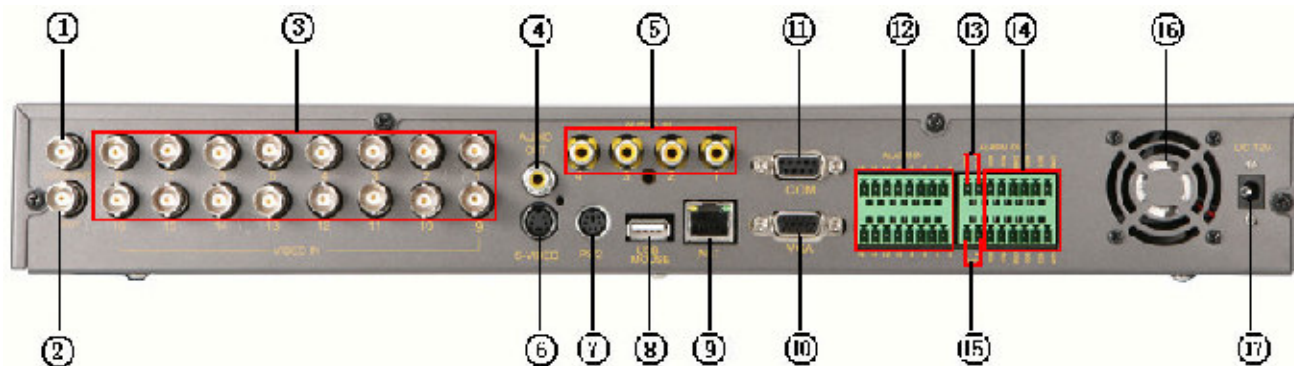


N°	Nome	Funzione
1 +/	pulsante menu	1. Aumenta valori 2. Accede al menù in modo LIVE
2	REC	Registrazione manuale
3	REW	Rewind
4	PLAY	Avvia rapido riproduzione
5	LED	di stato Indicatori alimentazione, HDD, rete, etc.
6	Pulsanti	tastiera Inserisce numeri o seleziona canali
7 -/	Backup	1. Diminuisce valori 2. Accede al Backup in modo LIVE
8	RICERCA	Ricerca video
9	FF/PTZ	1. Riproduzione avanti veloce 2. Accede alla modalità PTZ
10	STOP/ESC	1. Esce dal modo PLAYBACK 2. Esce dall'interfaccia corrente o dalla visualizzazione delle informazioni di stato.
11	Sportello	Sportello a copertura della porta USB per backup
12	Pulsante Enter Tasti Direzioni	Conferma la selezione Spostamenti all'interno dei menu. In live cambio modalità di visualizzazione
13	Ricevitore IR	Ricevitore IR per telecomando

3.3 Funzioni sul pannello posteriore

3.3 1 Pannello posteriore

Il pannello posteriore è mostrato in figura.



Item	Name	Description
1	Uscita video	Connessione al monitor
2	Uscita video SPOT	Connessione al monitor per uscita video ciclica senza visione dei menù di programmazione
3	Ingresso video	Ingressi video
4	Uscita audio	Uscita audio
5	Ingresso audio	Ingressi audio
6*	Uscita video S-	VIDEO Uscita video formato S-video
7*	porta PS/2	Porta per connessione mouse PS/2
8	porta USB	Porta per connessione mouse USB
9	porta RJ45	Porta per connessione alla rete LAN
10	porta VGA	Uscita video VGA per connessione monitor da PC
11*	porta COM	Porta seriale per manutenzione
12	Ingresso allarme	Ingressi per segnali di allarme. Fare riferimento al paragrafo 2.3.2
13	+5V e GND	Alimentazione in uscita +5V e connessione di terra (GND)
14	Uscita allarme	Uscita allarme 1-4. fare riferimento al paragrafo 2.3.2
15	RS485	Porta per connessione a telecamere Speed Dome
16	Ventola	Ventola di raffreddamento
17	Alimentazione	DC 12V

*Presente solo su DVR8316

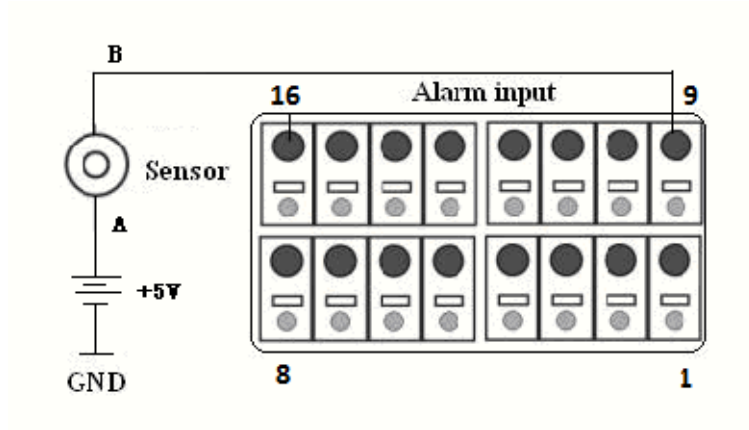
Nota: La disposizione dei connettori potrebbe variare leggermente a secondo del modello di DVR in vostro possesso

3.3.2 Installazione sensori di allarme

Ingressi allarme:

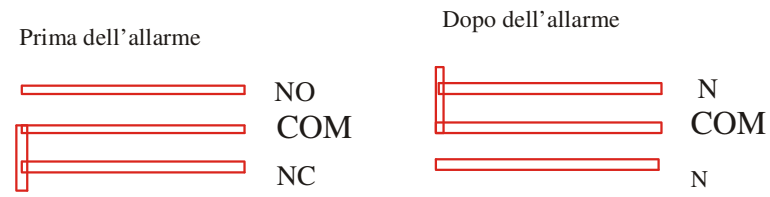
L'ingresso allarme viene attivato dai livelli elettrici basso e alto, 0V e 5V rispettivamente. L'utente può collegare sensori esterni come rivelatori di fuga di gas, di fumo o rivelatori infrarossi. Quando il DVR rileva un ingresso allarme attiverà la registrazione o l'uscita allarme.

Per esempio se un sensore è collegato all'ingresso INPUT9 come in figura sottostante, i cavi saranno collegati appena il sensore avrà rilevato l'evento di allarme. Per impostare il tipo di ingresso come NC o NA fare riferimento al menu Allarme. Questa configurazione fornirà un ingresso di +5V (livello alto) all'ingresso 9 quando sarà attivato un evento. Il DVR sarà allarmato.

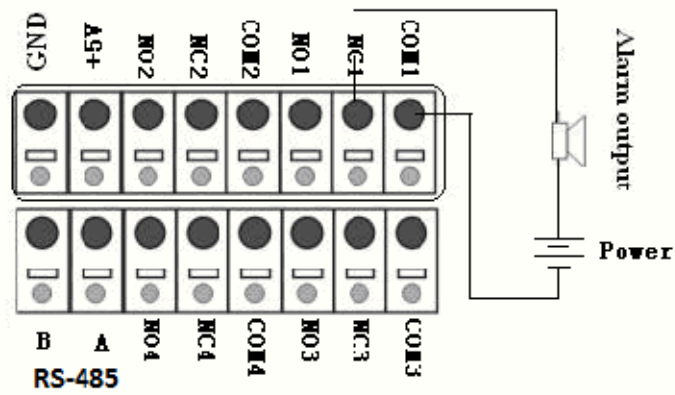


Uscita allarme:

Le uscite di allarme forniscono un segnale on/off ad allarmi esterni. Lo stato di questi connettori è mostrato in figura:



L'utente deve collegare l'allarme facendo riferimento ai tipi NO o NC.



Nota: L'alimentazione in serie deve essere 27VAC/10A o 30VDC/10A o inferiore

3. 4 Telecomando

Il telecomando usa 2 batterie modello AAA (non incluse) e funzionerà appena inserite

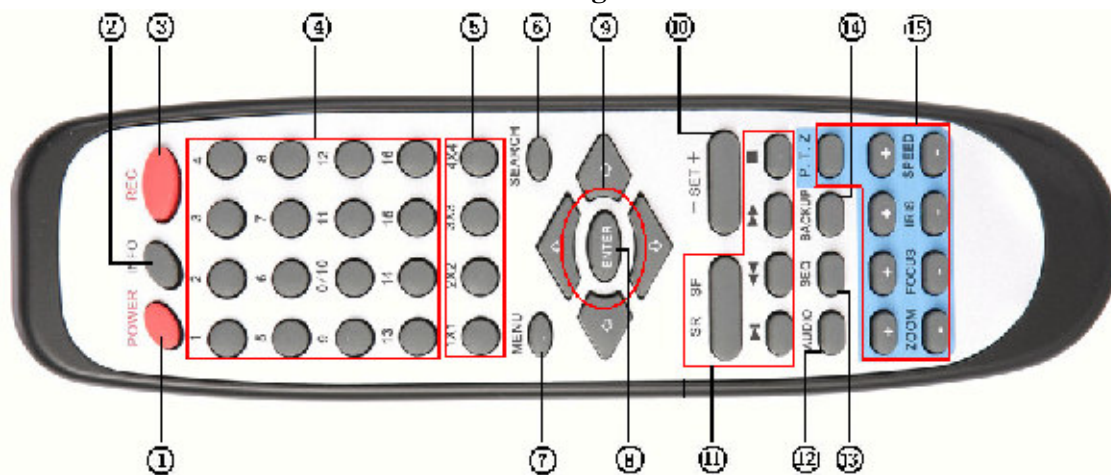
- Inserire le batterie nel vano apposito dietro al telecomando
- Inserendo le batterie prestare attenzione alla polarità
- Richiudere il vano batterie

Nota: Per malfunzionamenti del telecomando seguire i punti descritti qui in basso:

1. Verificare la polarità delle batterie inserite
2. Verificare lo stato di carica delle batterie inserite
3. Verificare che il sensore IR posto sul pannello anteriore non sia coperto da oggetti che ne ostacolano la ricezione IR

Se dopo queste verifiche il telecomando non dovesse ancora funzionare contattare l'assistenza tecnica.

L'interfaccia del telecomando è mostrata in figura



Telecomando IR

Item	Name	Function
1	Pulsante ON/OFF	Accensione/Spengimento di DVR
2	Pulsante INFOR	Informazioni sul DVR, versione firmware, Hard Disk info
3	Pulsante REC	Registrazione manuale
4	Tastiera numerica	Numeri per la selezione dei canali o per la configurazione
5	Pulsante MultiScreen	Selezione della visione multischermo
6	Pulsante SEARCH	Modalità di ricerca
7	Pulsante MENU	Accesso al menù
8	Pulsante ENTER	Tasto per confermare
9	Pulsanti di direzione	Sposta il cursore nel menù o sposta la Speed Dome
10	Pulsante +/-	Aumenta/diminuisce il valore
11	Pulsante Play	Controllo Playback, avanti/indietro veloce, stop e passo-passo
12	Pulsante AUDIO	Abilita uscita audio per il LIVE
13	Pulsante Seq. Ciclica	Accede alla modalità ciclica
14	Pulsante BACKUP	Accede alla modalità di backup
15	Pulsante PTZ	Controlla i movimenti PTZ. ZOOM/FUOCO e SPEED

3.5 Controllo del DVR con il mouse

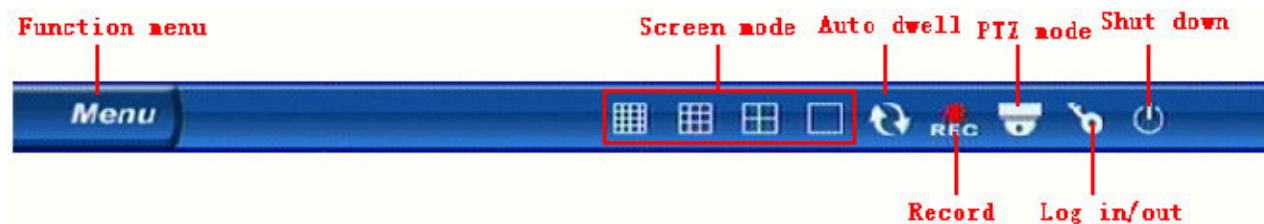
3.5.1 Connessione del mouse

Il DVR supporta mouse PS/2 o USB che possono essere collegati nelle relative porte disponibili sul pannello posteriore.

3.5.2 Uso del mouse

Durante la visualizzazione LIVE:

Premere il tasto sinistro del mouse sull'immagine di una telecamera per portarlo a schermo intero. Premere ancora il tasto sinistro per tornare alla videata precedente. Premere il tasto destro per mostrare la barra di menù (in basso sullo schermo) contenente tutti i controlli necessari. Premere nuovamente il tasto destro del mouse per nascondere la barra di menù.



All'interno del menu SETUP:

Premere il tasto sinistro per accedere. Premere il tasto destro per annullare il SETUP o tornare al menù precedente.

Per inserire dei valori, muovere il cursore verso lo spazio vuoto e premere il tasto sinistro per inserire i dati. L'utente può modificare i valori utilizzando anche la rotellina. Spostare il cursore sul valore e girare la rotellina quando il valore lampeggia. La finestra supporta anche il trascinamento dei dati. Esempio: impostare l'area motion: Selezionare personalizzata, Tenere premuto il tasto sinistro e trascinare per impostare l'area. Impostare la programmazione oraria: tenere premuto il tasto sinistro e trascinare per impostare l'orario di programmazione.

Durante la riproduzione video:

Premere il tasto sinistro per scegliere le opzioni. Premere il tasto destro per tornare al modo di ricerca.

Durante il backup:

Premere il tasto sinistro per scegliere le opzioni. Premere il tasto destro per tornare alla modalità LIVE.

Durante il controllo PTZ:

Premere il tasto sinistro del mouse per scegliere i pulsanti e per controllare la PTZ. Premere il tasto destro per tornare alla modalità di ricerca.

Nota: Il mouse è lo strumento standard per tutte le operazioni descritte in seguito a meno di diverse indicazioni

4. Istruzioni per le funzioni di base

4.1 Accensione/spegnimento

Nota: Prima di accendere il dispositivo, controllare che la tensione di input del DVR e quella fornita siano compatibili.

Se l'indicatore luminoso di corrente è spento, eseguite i seguenti passi per attivare il DVR:

PASSO 1 Connettere il DVR all'alimentatore e inserirlo nella presa.

PASSO 2 Accendere il DVR.

PASSO 3 Attendere che sia terminata l'inizializzazione del DVR.

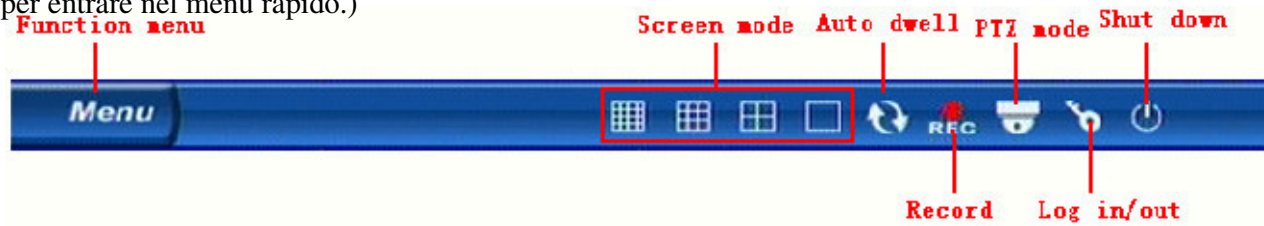
Dopo aver acceso il DVR, sul video appare 'STARTING' che indica che il DVR è in fase d'inizializzazione.

Quando compare la scritta 'BENVENUTI', il DVR si trova in modalità LIVE.

La tabella spiega i simboli che compaiono sul video.

Simbolo	Significato	Simbolo	Significato
	Audio live ON		audio live OFF
	REC manuale (blu)		REC program. a tempo
	REC motion detection (rosso)		REC su allarme
	HDD corrente attivo		Spazio Dimensione dell'HDD
	Libero Spazio disponibile su HDD		Periferica USB connessa
	HDD pieno		

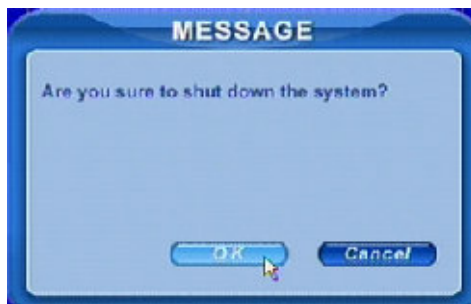
Potete premere il tasto "Menu" sul telecomando per entrare nel menu principale (o il tasto destro del mouse per entrare nel menu rapido.)



Per uno spegnimento sicuro seguire le seguenti istruzioni. L'utente può spegnere il DVR tramite il telecomando, il pannello frontale o il mouse.

Da telecomando IR:

- Premere il tasto POWER, comparirà il seguente messaggio.



- Scegliere OK e attendere il messaggio che autorizza a togliere l'alimentazione al DVR
- Scollegare l'alimentazione

Dal pannello anteriore o dal mouse:

- Premere il tasto ENTER o premere il tasto destro per mostrare la barra di menù.
- Premere il tasto di spegnimento "Shut down".
- Premere il tasto OK per accedere alla finestra di pop-up e attendere il messaggio che autorizza a togliere l'alimentazione al DVR.
- Scollegare l'alimentazione

4.2 Login e gestione utenti

Esistono tre tipi di gruppi utente

Amministratore: possiede i diritti per effettuare qualunque operazione.

Avanzato: permette di fare tutto tranne modificare i diritti utente

Normale: Gli utenti di questo gruppo possono effettuare il LOGIN ed il LOGOUT al DVR. Le uniche operazioni che possono effettuare gli utenti sono il cambio: visione live, visione playback e backup.

Nota:

Tutti i privilegi utenti hanno valenza sia locale che remota.

Nota:

Il nome utente e la password possono essere una combinazione di lettere, numeri e simboli.

Il numero

totale di cifre va da 1 a 9 per il nome utente e da 1 a 16 per la password.

Se l'utente non ha già l'accesso, premere il tasto destro del mouse per mostrare la barra di controllo. Premere LOGIN, SEARCH o SISTEMA ecc. Comparirà una finestra di LOGIN per inserire utente e password.

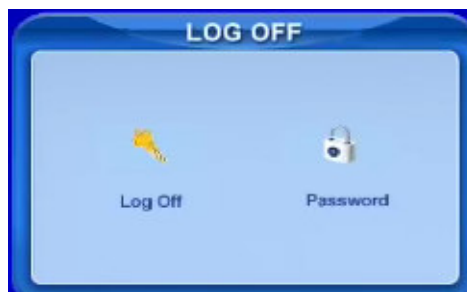


Nota: Utente standard: admin. Password: 123456

Cambio password:

Tutti gli utenti possono cambiare la loro password.

- Nel modo LOGIN, premere il tasto LOGIN e LOGOUT sulla barra di controllo. Comparirà una finestra con 2 opzioni.



Una è per il LOGOUT, l'altra per la modifica della password. Premere PASSWORD per accedere alla finestra di modifica password:



- Inserire la vecchia password. Inserire la nuova password 2 volte.
- Premere il tasto OK per confermare.

Aggiungere o cancellare utenti:

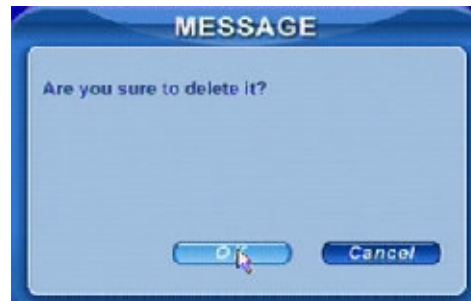
Il DVR gestisce un utente amministratore e due gruppi di utenti, avanzati e normali per un totale di 1 amministratore e 15 utenti. L'amministratore è unico e non può essere eliminato, ma può aggiungere, cancellare utenti o cambiare il loro gruppo di appartenenza.

Premere il tasto destro del mouse per far apparire la barra di menù. Accedere al menù SISTEMA.

- Inserire la configurazione utente, premere AGGIUNGI



- Inserire il nome utente e la password. Scegliere il gruppo di appartenenza dell'utente.
- Premere il tasto OK per aggiungere il nuovo utente
- Scegliere un utente, il simbolo è visualizzato alla fine delle informazioni utente. Premere il tasto AUTORIZZAZIONI per cambiare il gruppo utente.
- Premere il tasto CANCELLA per eliminare l'utente. Sarà visualizzata una finestra con una richiesta di conferma.



- Premere il tasto OK per eliminare l'utente

4.3 Registrazione

4.3.1 Impostazione della registrazione

L'utente deve installare, formattare l'HDD e impostare tutti i parametri di registrazione prima di poterla attivare. Sono disponibili 4 modalità di registrazione attivabili anche simultaneamente. Tuttavia queste modalità hanno priorità diverse:

Reg. Motion Detection > Reg. da attivazione allarme > Reg. manuale > Reg. programmata ad orario
Premere il pulsante destro del mouse per mostrare la barra di controllo e accedere al menù SISTEMA.

- Accedere alla configurazione di registrazione (menù REGISTRAZIONE). Selezionare le telecamere.



- Impostare qualità video, velocità in frame e risoluzione video.
- Attivare l'audio se collegato. Selezionare VISUALIZZAZIONE se si desidera data/ora visualizzati a schermo.
- Abilitare la registrazione per ogni telecamera alla voce REGISTRAZIONE.

Nota: Se una telecamera non è stata abilitata nessuna delle modalità di registrazione produrrà una registrazione della stessa.

- Impostare il tempo di registrazione su allarme. Questo tempo è la durata in secondi della registrazione DOPO l'attivazione.
- Abilitare la sovrascrittura (SOVRASCRIVERE) affinché il DVR cancelli le immagini più vecchie quando l'HDD è pieno per far spazio alle più recenti. Disabilitando questa voce il DVR, quando l'HDD è pieno fermerà la registrazione.
- Premere OK per terminare

Nota: Più alte saranno le impostazioni di qualità video, risoluzione e frame rate maggiore sarà il consumo di spazio su HDD.

Il DVR supporta la registrazione con PRE-ALLARME che però non è configurabile e impostato automaticamente a 10 secondi

4.3.2 Registrazione manuale

Premere il tasto REC sul pannello anteriore appena fuori dal menù SISTEMA. Premere il tasto STOP per terminare la registrazione.

Oppure premere il tasto REC sul telecomando IR. Premere nuovamente per terminare la registrazione.

Oppure premere, con il mouse, l'icona REC sulla barra di controllo. Premere nuovamente per terminare la registrazione.

4.3.3 Registrazione programmata ad orario

L'utente può impostare diverse programmazioni orarie per ogni giorno della settimana. E' prevista anche una programmazione particolare chiamata FESTIVO specifica per un giorno.

- Inserire la programmazione oraria desiderata. Selezionare i canali e Schedule, come in figura.



- Ogni riga appartiene ad un giorno della settimana e le colonne indicano le ore della giornata. Il verde indica che in quel periodo temporale è attivata la registrazione.
- Premere il tasto Aggiungi per selezionare una data speciale per una programmazione esclusiva. Comparirà la finestra calendario

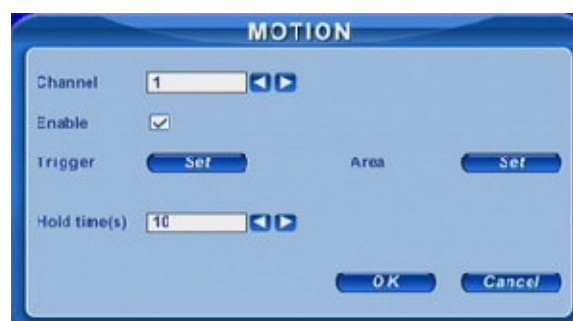


- Selezionare la data e impostare la programmazione desiderata. Se si desidera cancellare una programmazione speciale utilizzare il tasto Elimina.
 - Premere il tasto OK per terminare.
- Ora il DVR inizierà la registrazione quando previsto dalla programmazione oraria impostata.

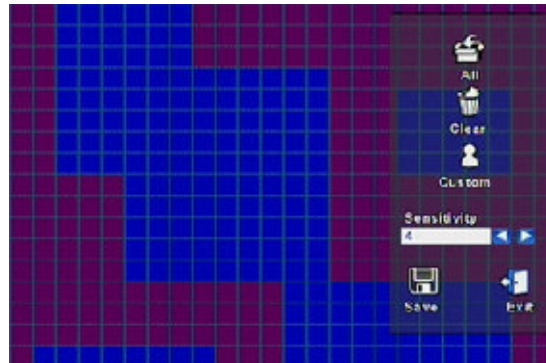
4.3.4 Registrazione su Motion Detection

Questo DVR supporta la registrazione di qualunque canale o l'attivazione di preset o tour delle telecamere PTZ nel caso di attivazione di un evento Motion.

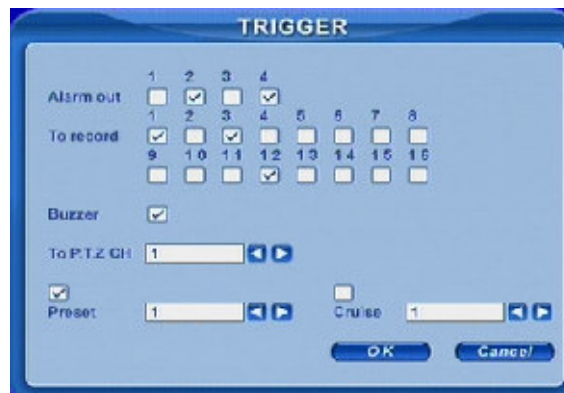
- Accedere alla configurazione Motion e selezionare le telecamere.



- Attivare prima il Motion Detection cliccando su Abilita. Accedere al menù per impostare la sensibilità e l'area soggetta a rilevamento. In detta area il colore rosso indica zone dell'immagine non sottoposte a rilevamento mentre il trasparente indica che l'area è sottoposta a rilevamento.



- Accedere alla configurazione di attivazione Motion premendo il tasto TRIGGER



- Selezionare a piacere una o più uscite allarme e i canali da registrare in seguito ad attivazione Motion.
- Abilitare/disabilitare l'avviso acustico con la spunta BUZZER. Selezionare la speed dome ed il relativo preset o tour da avviare. Premere OK per confermare
- Impostare il tempo di attivazione Motion (Intervallo). Questo è l'intervallo di tempo minimo (in secondi) affinché due eventi Motion siano considerati separati. Se un secondo evento Motion è attivato durante questo periodo temporale, il secondo evento sarà inglobato nel primo evento altrimenti saranno riconosciuti come due eventi separati.
- Premere OK per salvare le impostazioni
- Accedere al menù SCHEDULE. Selezionare MOTION, le telecamere da registrare e programmare la tabella oraria come nel capitolo "Registrazione su programmazione oraria"

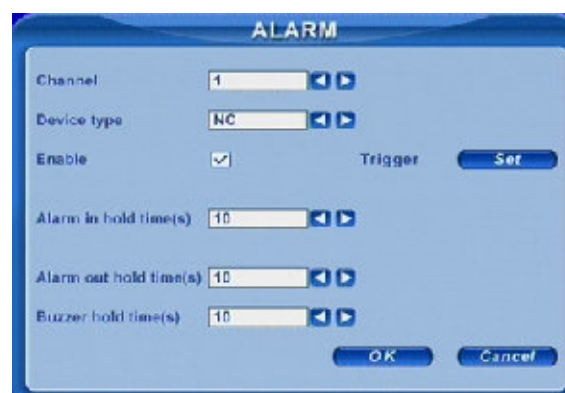
Nota: E' possibile selezionare solo un preset e un tour per la telecamera PTZ selezionata.

Il tempo di registrazione su evento (post-alarm) equivale all'intervallo sia in Registrazione che in MOTION

4.3.5 Registrazione su allarme

Questo DVR supporta la registrazione di qualunque canale o l'attivazione di preset o tour delle telecamere PTZ nel caso di attivazione di un evento di attivazione allarme.

- Accedi al menù ALLARME e selezionare le telecamere.



- Prima abilitare l'attivazione da allarme. Impostare il tipo di attivazione (TIPO DISPOSITIVO) NO oppure NC.
- Accedere alla configurazione TRIGGER con il tasto IMPOSTA. Impostare l'uscita di allarme, le telecamere da registrare e la telecamera PTZ su cui attivare preset o tour come spiegato nel precedente menu "Registrazione su Motion detection".
- Impostare il tempo di attivazione allarme (Durata ingresso allarme). Questo è l'intervallo di tempo minimo affinché due eventi allarme siano considerati separati. Se un secondo evento Allarme è attivato durante questo periodo temporale, il secondo evento sarà inglobato nel primo evento altrimenti saranno riconosciuti come due eventi separati.

- Impostare il tempo di attivazione dell'uscita allarme e il tempo di attivazione dell'avviso acustico. Premere OK per confermare.
- Accedere al menù SCHEDULE. Selezionare SENSORE, le telecamere da registrare e programmare la tabella oraria come nel capitolo "Registrazione su programmazione oraria"

Nota: E' possibile selezionare solo un preset e un tour per la telecamera PTZ selezionata. Il tempo di registrazione su evento (post-alarm) equivale alla durata ingresso allarme sia in registrazione che in allarme.

4.4 Riproduzione dei filmati video (Playback)

Il DVR supporta la ricerca sia a tempo che per evento delle registrazioni effettuate. Durante il playback può mostrare le immagini sia a schermo pieno che in QUAD. Premendo il tasto destro del mouse è mostrata la barra di controllo, cliccare su Menu e quindi su RICERCA

Comparirà la seguente finestra di dialogo

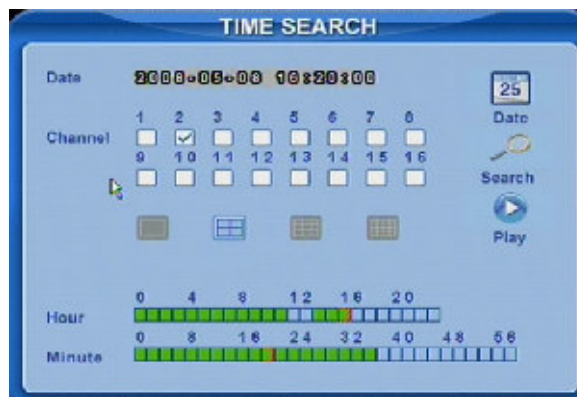


Ricerca per data e ora:

- Accedere alla configurazione della ricerca, selezionare la voce Ric.Oraria. Comparirà la seguente finestra. La data sarà evidenziata se nella stessa ci sono delle registrazioni disponibili.



- Scegliere un giorno nell'interfaccia di ricerca e apparirà la seguente schermata.



- Il DVR può riprodurre in QUAD i canali selezionati oppure a schermo pieno. Selezionare la modalità di visualizzazione e i canali da mostrare.
- Se si desidera cambiare la data premere il tasto DATE. Impostare ora e minuti di inizio. Se ci sono delle registrazioni verranno indicate con i quadretti verdi nelle caselle degli orari.
- Premere il tasto RIPRODUCI. Il DVR inizierà la riproduzione video dall'orario indicato.
- Premere i pulsanti sullo schermo per gestire il playback e andare avanti/indietro veloce, pausa, stop, per cambiare il modo di visualizzazione e per una nuova ricerca.



Ricerca per eventi:

- Accedere al menù RICERCA e poi Ric.Evento. Sarà mostrata una finestra calendario come quella nella ricerca per data e ora.
- Scegliere un giorno nell'interfaccia ricerca eventi e si aprirà la seguente schermata



- Scegliere una telecamera e il tipo di evento da cercare: motion o allarme.
- Con un doppio click su uno dei file trovati viene eseguito il playback dell'evento relativo.

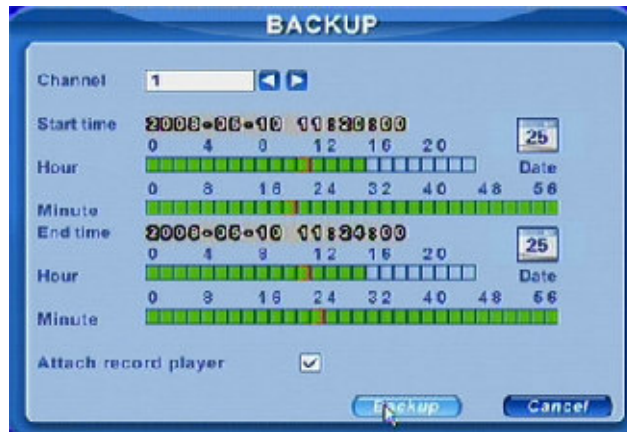
4.5 Backup e visione dei filmati

Il DVR supporta il backup con Pen Drive USB, masterizzatore DVD su porta USB posta sul pannello frontale. E' inoltre possibile effettuare dei backup via rete LAN o WAN tramite browser IE o software di centralizzazione CMS fornito a corredo.

A titolo di esempio vediamo come effettuare un backup su chiavetta USB. Premere il tasto destro del mouse per far apparire la barra di controllo menù, cliccare su Menu e quindi su BACKUP

Sul DVR:

- Accedere al menù di backup

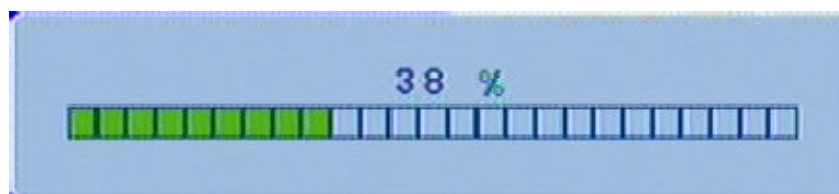


- Scegliere la telecamera e impostare l'orario di inizio e fine backup. Premere il tasto DATA per cambiare la data. Se ci sono delle registrazioni verranno indicate con i quadretti verdi nelle caselle degli orari.
- Abilita "Allega player di visualizzazione", per salvare insieme ai file di backup una copia del player necessario alla visualizzazione degli stessi. Con questo player l'utente può effettuare una ricerca a tempo.
- Premere il tasto OK per confermare. Verrà visualizzata la seguente finestra riassuntiva.



Nota: Se l'utente installa un masterizzatore DVD e una pendrive USB il DVR mostrerà sempre prima la periferica USB. Il DVR mostra inoltre sempre CD-ROM anche se è installato un masterizzatore DVD.

- Premere il tasto OK. Il DVR inizierà a copiare le registrazioni dall'HDD alla periferica di backup selezionata mostrando la barra di completamento qui sotto.



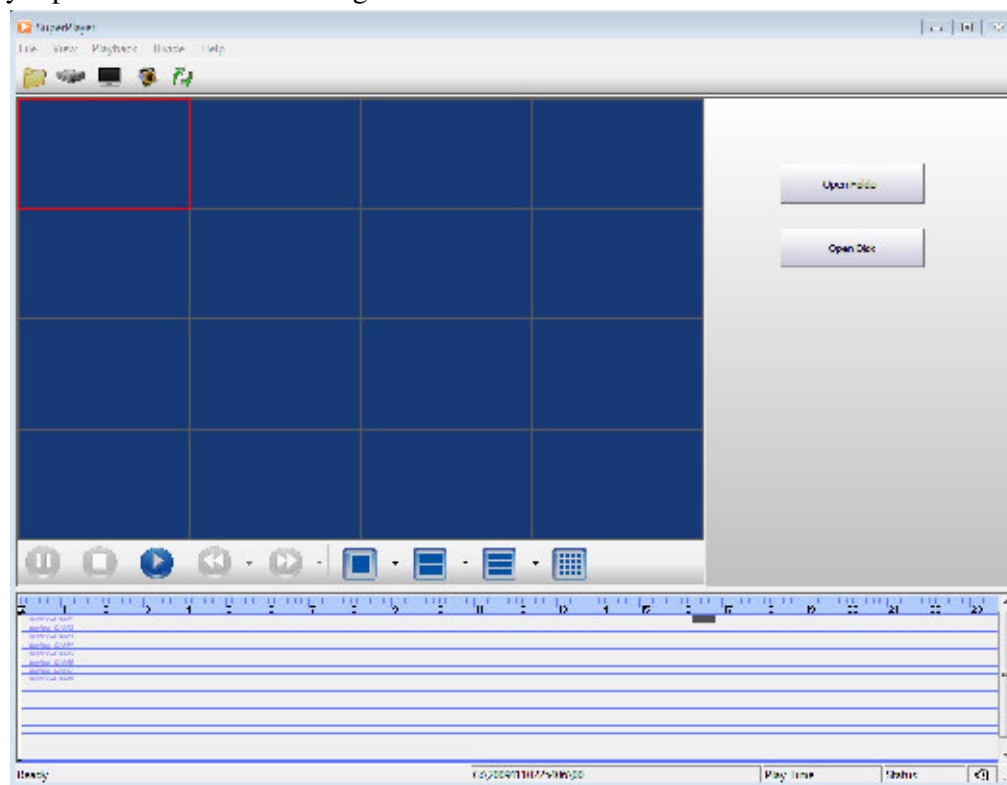
- Terminato il processo di backup è mostrato il messaggio in figura sotto.



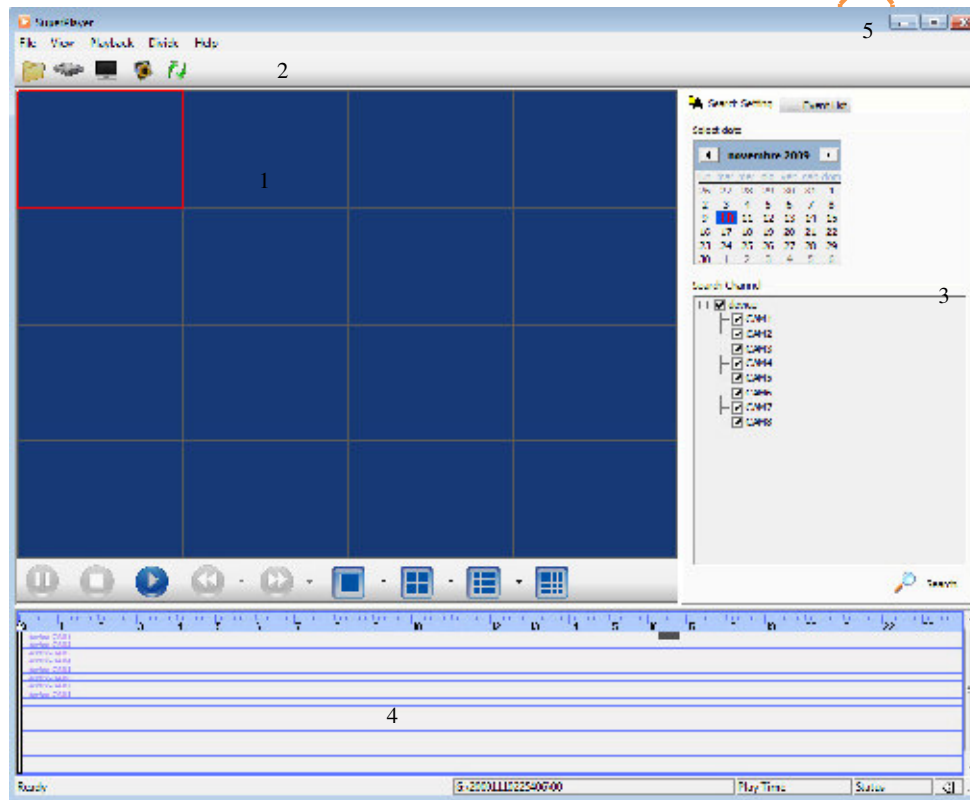
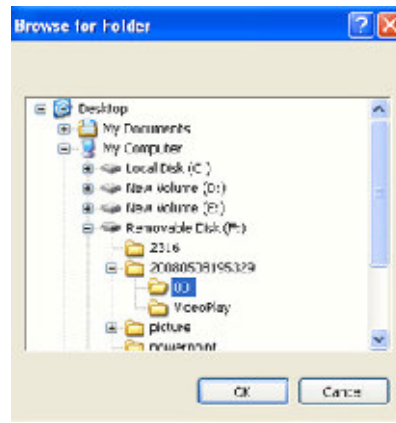
Verifica e visione dei backup:

L'utente può visionare le immagini copiate nella procedura di backup utilizzando software di terze parti come RealPlayer o Windows Media Player oppure utilizzare il player fornito insieme ai file di backup. Di seguito viene mostrato come utilizzare il player fornito nel backup stesso.

- Rimuovere la periferica di backup e collegarla ad un computer. Accedere alla periferica ed eseguire il player per visualizzare le immagini.

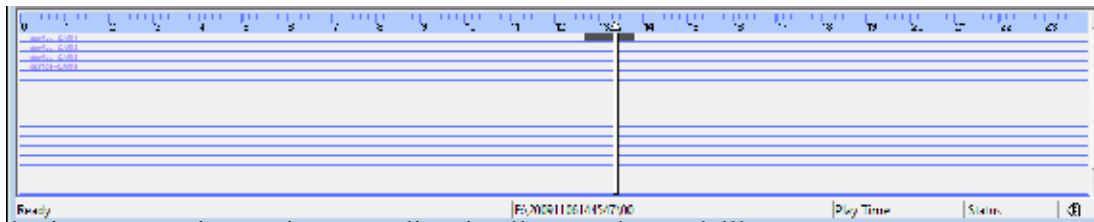


- Selezionare il percorso cliccando su Open Folder e la cartella contenente i video di backup come mostrato di seguito



Area delle immagini Conversione AVI
 Area scelta canali/Data Linea temporale
 Lista Eventi

- Impostare la data e i canali da visualizzare. Il software mostrerà i filmati video da riprodurre nell'area utilizzando il colore grigio come in figura.



Se si usa la ricerca eventi, questi saranno listati nella parte bassa dell'area

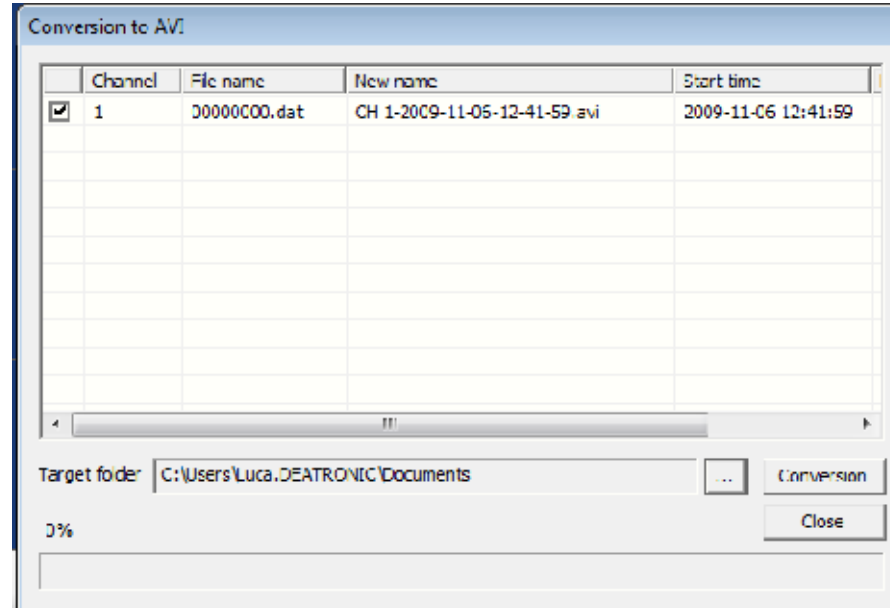
- Trascinare la linea temporale nel punto desiderato e premere il tasto PLAY per iniziare la riproduzione. Il player supporta la visualizzazione in multischermo e l'utente può usare i tasti di spostamento veloce, play, pausa e stop.

Conversione in AVI

- Il software supporta la conversione dei backup nel formato AVI. Premere il tasto "Convert to AVI"



per avviare la procedura di conversione.



- Selezionare i file presenti in elenco che si desidera convertire, Scegliere la cartella di destinazione e cliccare su Conversion.
- Quando la barra di stato del processo raggiunge il 100% la conversione è terminata. E' ora possibile riprodurre il filmato con qualunque player multimediale.

4.6 Controllo PTZ

Collegare le telecamere speed dome via RS485 facendo riferimento al paragrafo "Interfaccia del pannello posteriore". Verificare che il protocollo PTZ sia adeguato alla speed dome e al DVR e impostare i parametri di funzionamento in accordo con le istruzioni fornite da questo manuale.

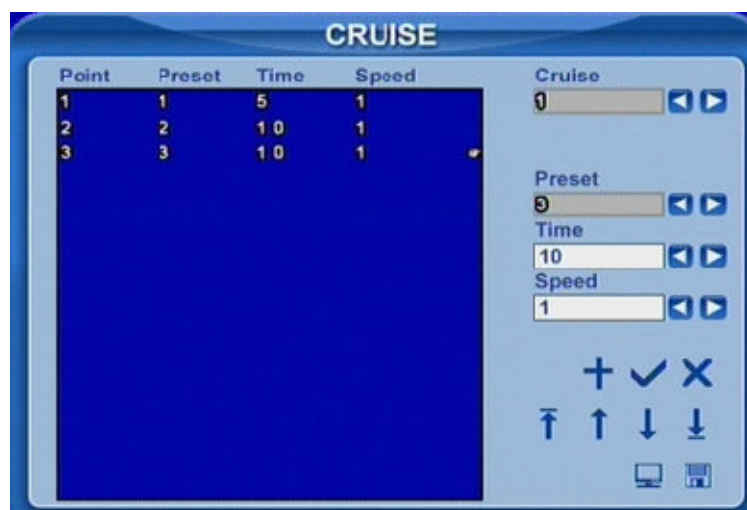
- Premere il tasto destro del mouse per far apparire la barra di controllo menù. Accedere al menù SISTEMA e poi PTZ come mostrato in



- Impostare il protocollo, il baudrate e l'indirizzo in accordo con la programmazione effettuata per la speed dome.
- Premere il tasto IMPOSTA sulla destra delle impostazioni PRESET. Tramite questa procedura l'utente può programmare una serie di preset. Regolare la posizione della speed dome, selezionare un preset e premere il tasto "Salva". Sono disponibili fino a massimo 16 preset.



- Premere il tasto IMPOSTA alla destra di CRUISE. In questo menù è possibile configurare diversi tour; vedi figura successiva. Scegliere il preset, scegliere il tempo di permanenza per ogni preset, la velocità di rotazione. Premere il pulsante "+" per aggiungere il preset al tour.



- Seleziona un preset nella lista dei preset, premere il tasto “-“ per cancellare il preset scelto. Premere poi , , , per regolare la sequenza corretta dei preset all’interno del tour. Premere il tasto SALVA e tornare alla precedente interfaccia menù.
- Premere il tasto OK per salvare le modifiche. Premere il tasto destro del mouse per mostrare la barra di controllo menù. Premere PTZ per accedere ai controlli PTZ come in figura.



- Selezionare la speed dome. Premere i tasti di direzione per spostare la telecamera. Premere i tasti + o - per regolare il livello di zoom, fuoco, iris e velocità di spostamento. Premere il tasto per terminare i cambiamenti.
- Selezionare il preset desiderato e la speed dome si sposterà alle coordinate indicate dal preset. Selezionando il tour inizierà la sequenza di preset memorizzati nel tour.

5. Guida al menù per le impostazioni

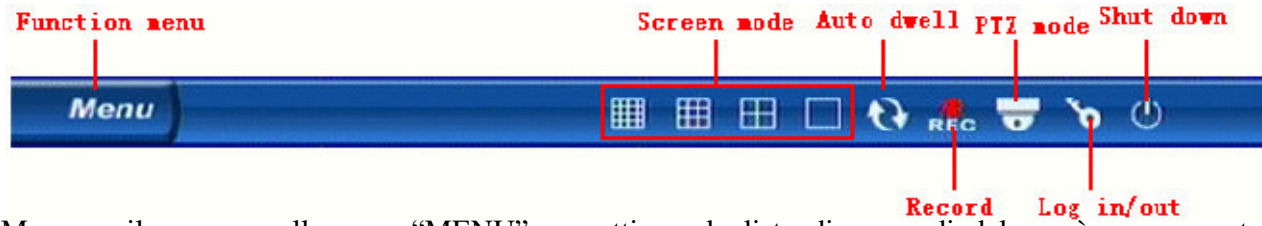
5.1 Navigazione nel menù

Menu opzioni		Menu Opzioni	
Impostazioni	Nome DVR & ID Formato video Lingua Impostazione data e ora Attivazione audio LIVE Verifica autorizzazioni	Live	Nome telecamera Mascheramento telecamera Visualizzazione nome/ora Uscita video SPOT e temporizzazione
Registrazione	Canale Qualità video Frame rate Attivazione registrazione Risoluzione Sovrascrittura Durata di registr. Post-allarme Visualizzazione Orario	Schedule	Regolazione colore Registr. su programmazione oraria Registr. su motion detection Registr. su allarme Gestione calendario festività
Allarme	Audio Attivazione Allarme Tipo di allarme (NO-NC) Uscita allarme e durata tempo Telec. registrate e controllo PTZ	Motion	Attivazione Motion Impostaz. area e sensibilità motion Uscita allarme e durata tempo Telec. registrate e controllo PTZ
Network	Porte di connessione Impostazioni indirizzi IP PPPoE - DDNS Impostazioni Network Video	PTZ	Protocollo, baud rate e indirizzo Impostazione velocità Impostazione preset Impostazione tour

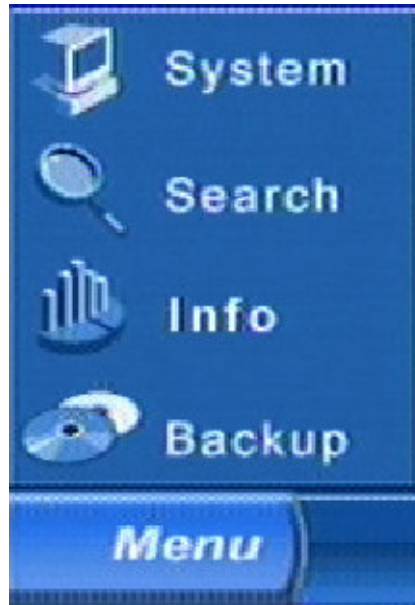
Utente	Aggiunta utenti Cancellazione utenti Cambio autorizzazioni	Strumenti	Gestione Hard Disk Aggiornamento sistema Caricamento impostazioni Default
--------	--	-----------	---

5.2 Impostazioni nel menù principale

Premere il tasto destro del mouse o premere il tasto ENTER sul pannello frontale per far comparire, in basso sullo schermo, la barra di controllo come in figura



Muovere il cursore sulla voce "MENU" per attivare la lista di comandi del menù come mostrato in figura. L'origine riferimento non è stata trovata.



Selezionare la voce SISTEMA. Comparirà la seguente schermata.

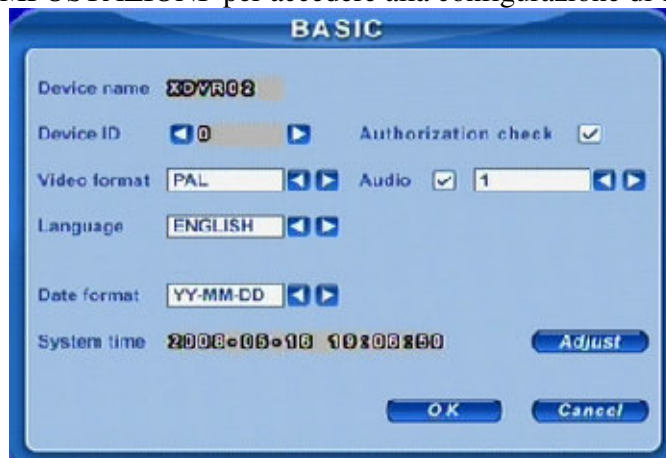


E' possibile attivare il menu programmazione premendo il tasto MENU sul pannello frontale o sul telecomando.

Nota: Solo l'amministratore e gli utenti avanzati possono accedere al sistema per fare delle configurazioni. In qualche caso, come il cambio di formato video, è possibile che il DVR debba essere riavviato.

5.2.1 Configurazione di base

Premere il menù IMPOSTAZIONI per accedere alla configurazione di base come in figura



In questa finestra gli utenti possono impostare le caratteristiche video, lingua del menù, audio, orario e autorizzazioni. Di seguito la descrizione di ogni opzione.

Nome Dispositivo: Nome del DVR che può essere visualizzato dal software CMS per aiutare l'utente nel riconoscimento del DVR da remoto.

Indirizzo Dispositivo: L'ID può essere usato per distinguere diversi DVR posti nello stesso sistema e poterli utilizzare con un unico telecomando. (funzione non ancora attiva).

Formato Video: Il formato video in uso dalle telecamere. Può essere selezionato tra PAL e NTSC.

Lingua: Lingua in uso per i menù di configurazione.

Controllo Autorizzazioni: Il DVR chiede utente e password all'utente che richiede l'accesso al DVR.

Audio: Attiva l'audio in modo LIVE. L'utente può scegliere il canale di ingresso audio.

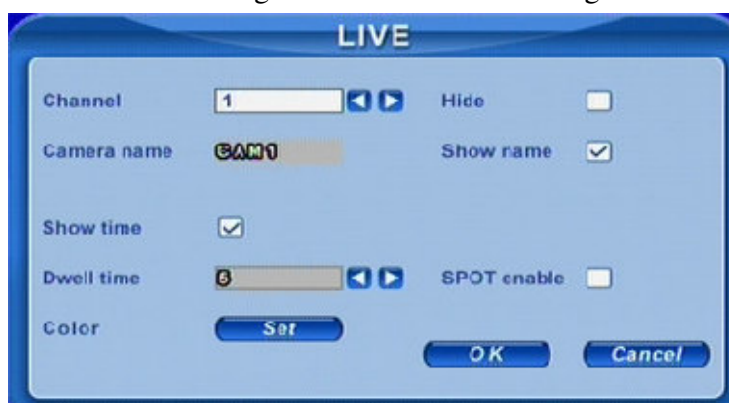
Formato Data: Formato data. Sono disponibili tre formati: YY-MM-DD, DD-MM-YY, MM-DD-YY.

Orario Sistema: Impostazione orario. Durante la registrazione non è possibile cambiare le impostazioni di data e ora.

Risoluzione VGA: Regolazione dell'uscita video VGA selezionabile tra 800x600 e 1024x768 (Solo su versione a 4Canali).

5.2.2 Configurazione LIVE

Premere il tasto LIVE per accedere alla configurazione LIVE come in figura



In questa finestra l'utente può attivare la visualizzazione del nome e dell'ora, le regolazioni delle immagini, ed impostare le telecamere nascoste. Di seguito la descrizione di ogni opzione.

Nome Camera: Imposta il nome della telecamera. Il nome può essere una combinazione di numeri, lettere e simboli.

Mostra Nome: Visualizza il nome della telecamera durante la visione LIVE.

Nascondi: Nasconde le immagini della telecamera selezionata quando in modalità LIVE. Gli utenti non autorizzati non potranno visualizzare le immagini che comunque saranno registrabili.

Visualizza Ora: Visualizzazione dell'orario durante la visione LIVE.

Tempo di Attesa: E' utilizzabile sia per la sequenza ciclica che per la sequenza nel video SPOT (anche simultaneo). Il DVR possiede 2 uscite video BNC Un'uscita è la principale (main) l'altra è l'uscita SPOT. E' possibile visualizzare data e ora in entrambe le uscite video.

Abilita SPOT: Abilita l'uscita video SPOT.

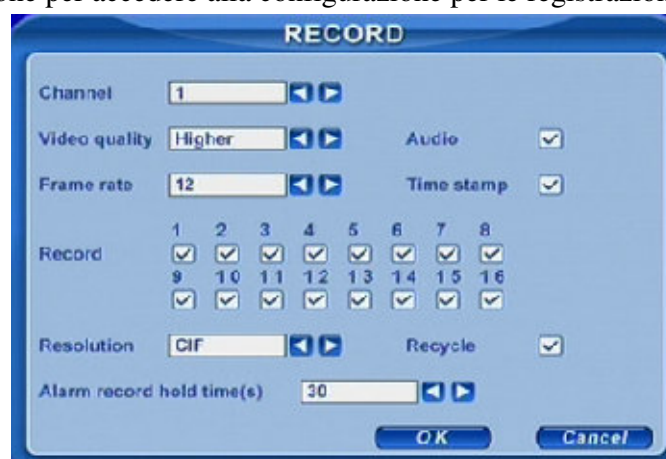
Colore: Premere il tasto IMPOSTA e verrà visualizzata la finestra seguente



Questa finestra permette di regolare la luminosità, colore, saturazione e contrasto delle immagini
Default: questo tasto permette di ripristinare la configurazione dei colori a quella standard.

5.2.3 Configurazione della registrazione

Premere il tasto Registrazione per accedere alla configurazione per le registrazioni come mostrato in figura



In questo menù l'utente può impostare la qualità di registrazione, il frame rate, la risoluzione e la sovrascrittura. Di seguito la descrizione di ogni opzione.

Qualità Video: Sono disponibili 5 valori, dal più basso al più alto. Maggiore è il valore di questa opzione migliore è la qualità dell'immagine registrata.

Frame rate: imposta la velocità in fotogrammi/sec. alla quale sarà fatta la registrazione.

Audio: Abilita la registrazione dell'audio ove disponibile

Visualizzazione: registra in sovrapposizione all'immagine la data e l'ora.

Registrazione: Attiva/disattiva la registrazione singolarmente per ogni telecamera. La registrazione di una telecamera può avvenire solo se è presente il segno di spunta nella telecamera selezionata. Attivata la registrazione è poi possibile selezionare la tipologia di registrazione tra manuale, a tempo, motion oppure su attivazione allarme.

Risoluzione: il DVR supporta i formati D1 e CIF rispettivamente a max 6 fps e 25 fps per canale.

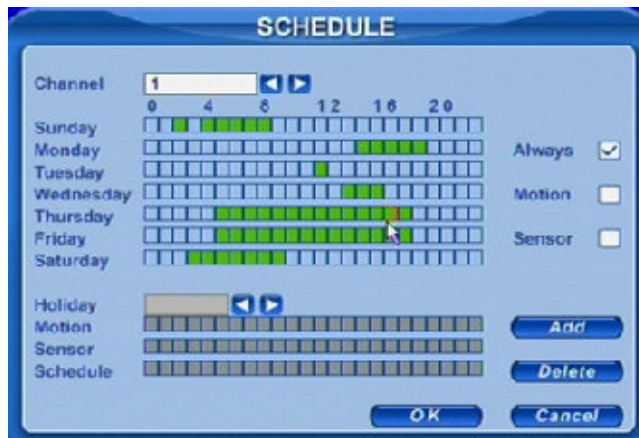
Tempo registrazione su allarme(S): Imposta il tempo di durata della registrazione dopo una rilevazione allarme e motion. Sono disponibili 4 opzioni, 30,60, 120 e 180 secondi.

Sovrascrivere: Abilita la sovrascrittura. Se disabilitato il DVR ferma la registrazione quando l'HDD è pieno.

Nota: Più alte saranno le impostazioni di qualità video, risoluzione e frame rate maggiore sarà il consumo di spazio su HDD.

5.2.4 Configurazione della programmazione oraria

Premere SCHEDULE per accedere alla programmazione oraria per la registrazione come in figura



In questa finestra l'utente può impostare la programmazione oraria per le diverse tipologie di registrazione: a tempo, motion e da attivazione allarme. Di seguito la descrizione di ogni opzione.

Schedule, Motion and Sensore: Fa riferimento alla programmazione oraria per la registrazione normale, motion e allarme. Le tre modalità sono funzionanti contemporaneamente e sovrapponibili.

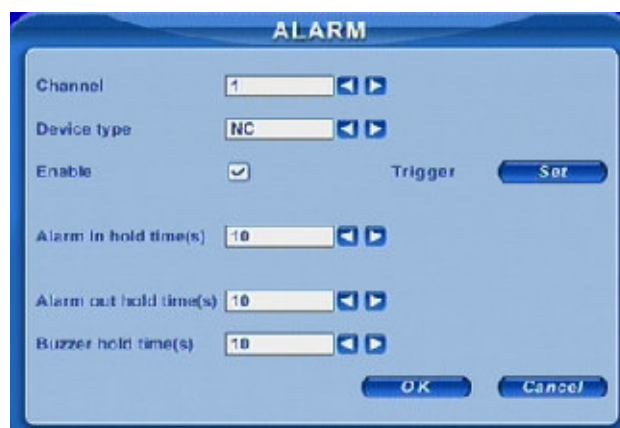
Sono disponibili i giorni da lunedì a domenica. Le colonne fanno riferimento alle ore del giorno. Premendo i quadretti essi diventano verdi oppure trasparenti indicando che la registrazione è attivata o disattivata nell'ora corrispondente. E' inoltre possibile utilizzare il mouse per attivare più quadretti contemporaneamente.

Aggiungi: E' possibile impostare una programmazione oraria speciale. Premere il tasto Aggiungi per selezionare una o più date speciali per una programmazione esclusiva.

Elimina: cancella la programmazione del giorno speciale.

5.2.5 Configurazione allarme

Premere ALLARME per accedere alla configurazione per la gestione allarmi come mostrato in figura



In questa finestra l'utente può impostare il tipo di sensore, l'attivazione allarme e la durata dello stato di allarme. Di seguito la descrizione di ogni opzione.

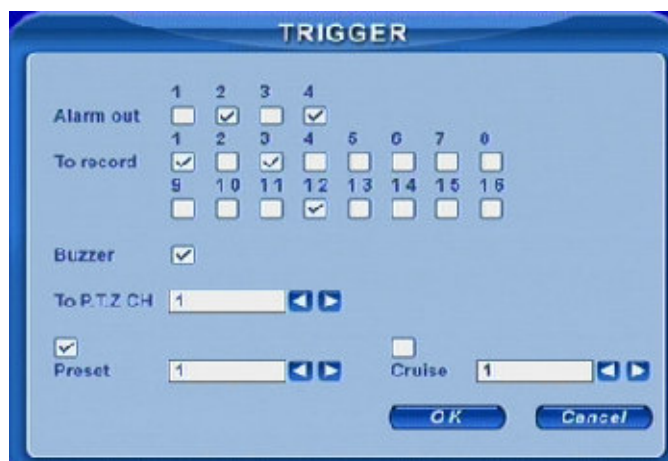
Tipo Dispositivo: Sono disponibili le opzioni NC and NO (Normalmente Chiuso o Normalmente Aperto).

Selezionare l'opzione giusta per i sensori utilizzati.

Abilita: Abilita l'attivazione allarmi.

Trigger: Imposta l'uscita allarme, il canale video da registrare e l'attivazione della telecamera PTZ.

Premendo il tasto Imposta comparirà la finestra mostrata sotto in figura



Uscita Allarme: Imposta quali uscite allarme devono essere attivate in caso di allarme.

Da Registrare: Canali da registrare in caso di allarme. Selezionare i canali che si desidera siano registrati in seguito all'attivazione di un allarme.

Buzzer: Abilita/disabilita l'avviso acustico per segnalare l'attivazione di un allarme.

Canale PTZ: Imposta il canale da gestire in modo PTZ.

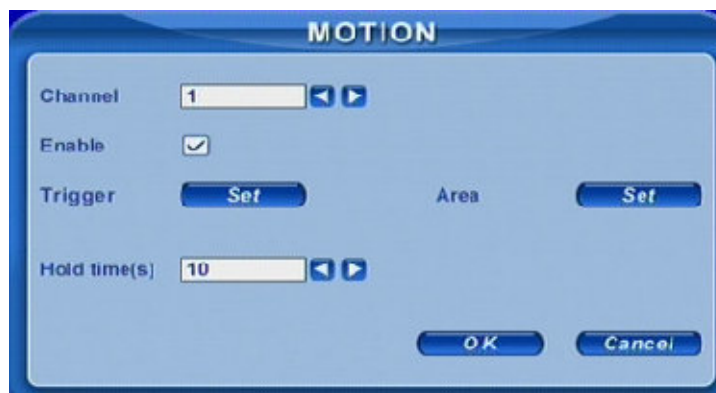
Durata Ingresso Allarme(S): Indica l'intervallo di tempo tra due attivazioni allarme. Questo è l'intervallo di tempo minimo affinché due eventi allarme siano considerati separati. Se un secondo evento Allarme è attivato durante questo periodo temporale, il secondo evento sarà inglobato nel primo evento altrimenti saranno riconosciuti come due eventi separati.

Durata Uscita Allarme (S): Imposta la durata dell'attivazione dell'uscita allarme dopo l'attivazione di un ingresso allarme.

Durata del Buzzer(S): Imposta la durata dell'avviso acustico in seguito ad un'attivazione di allarme.

5.2.6 Configurazione motion

Premere il tasto MOTION per accedere alla configurazione motion come in figura

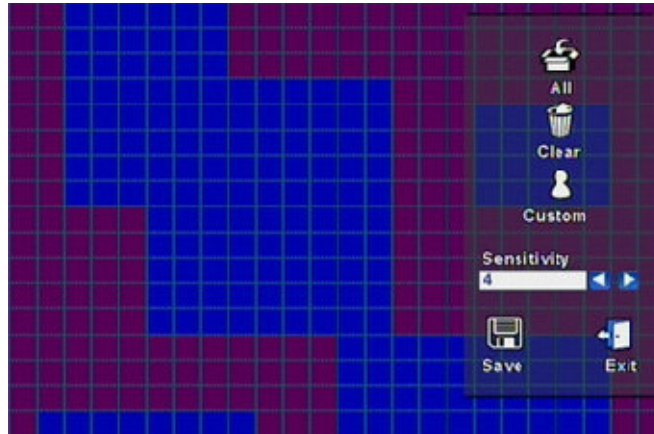


In questa finestra l'utente può impostare la sensibilità motion, l'area sensibile al rilevamento e l'uscita allarme associata. Di seguito la descrizione di ogni opzione.

Abilita: Abilita/disabilita il rilevamento motion.

Trigger: Impostazione simile a quella per allarmi. Le telecamere speed dome attivate devono differire da quella impostata per il rilevamento motion. Ad esempio se il canale di rilevamento motion è l'1 i canali disponibili per l'attivazione PTZ vanno dal 2 al 16.

Area: Imposta la sensibilità e l'area attiva al rilevamento motion. E' possibile definire anche aree multiple come mostrato nella figura seguente. Cliccare sul tasto Personalizza e premere sopra il quadrato da attivare/disattivare o trascinare il puntatore del mouse sopra l'area da attivare/disattivare. L'area trasparente è attiva al rilevamento, quella rossa è invece mascherata e non utilizzata. Premere SALVA per salvare la configurazione ed uscire dal menù.



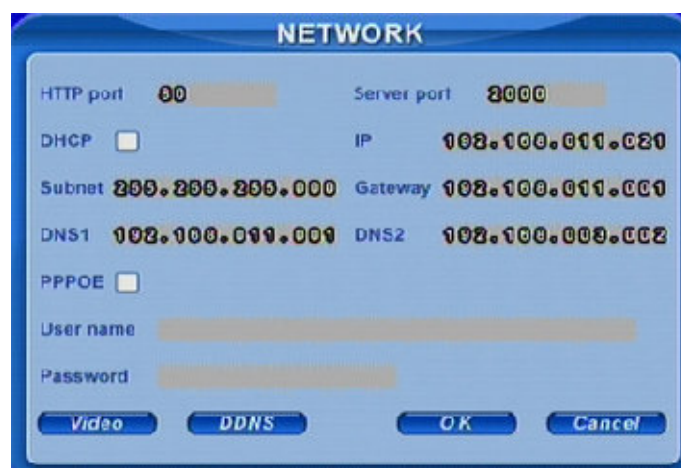
Sensitivity: Imposta la sensibilità. Sono disponibili valori da 1 ad 8 (1 minimo – 8 massima sensibilità) ed il valore standard è 4.

Esci: Esce dal menù senza salvare le impostazioni

Intervallo(S): Indica l'intervallo di tempo tra due attivazioni motion. Questo è l'intervallo di tempo minimo affinché due eventi motion siano considerati separati. Se un secondo evento motion è attivato durante questo periodo temporale, il secondo evento sarà inglobato nel primo evento altrimenti saranno riconosciuti come due eventi separati.

5.2.7 Configurazione di rete LAN

Premere il tasto NETWORK per accedere alla configurazione di rete LAN come mostrato in figura



Il DVR supporta i protocolli di rete DHCP, PPPoE, DDNS. In questa finestra l'utente può configurare tutte le funzioni di rete LAN: indirizzo IP, Dynamic DNS, e autenticazione per la connessione. Di seguito la descrizione di ogni opzione.

Porta HTTP: la porta di default è la 80. Se l'utente cambia questo valore, per effettuare il collegamento con Internet Explorer, nella barra dell'indirizzo va specificato il numero di porta usato. Se ad esempio la porta in uso è la 82 e l'indirizzo del DVR è 192.168.0.25, per effettuare il collegamento va inserito nella barra dell'indirizzo: <http://192.168.0.25:82>

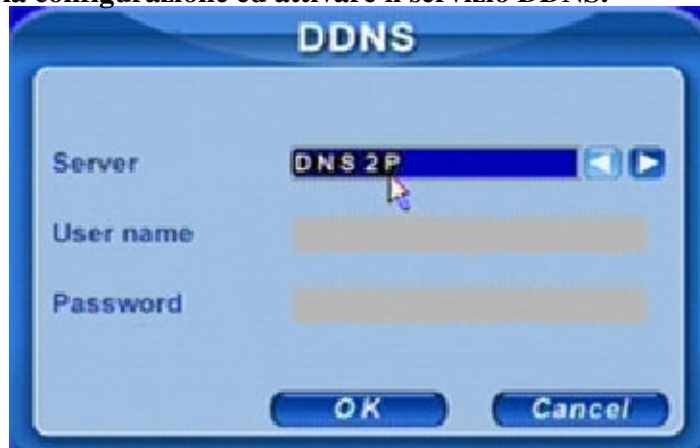
Porta Server: porta di comunicazione (comandi).

DHCP: Abilita il servizio DHCP. Se la rete LAN ha a disposizione un servizio DHCP il DVR può ricevere indirizzo IP, SubNet mask e Gateway automaticamente senza necessità di configurazione manuale.
IP, Subnet, Gateway, DNS1 and 2: Informazioni di rete LAN il cui inserimento manuale è necessario se non è attivato il servizio DHCP.

PPPoE: Abilita la funzione PPPoE. Questa funzione, che necessita l'inserimento di un utente e password, permette una connessione diretta ad internet senza passare per Router o Virtual Server.

User name, Password: informazioni di account per il servizio PPPoE. Questi dati sono forniti dall'ISP (Internet Service Provider).

DDNS: Premendo questo tasto sarà visualizzata la seguente finestra. Il sistema supporta vari siti che offrono un servizio DDNS. L'utente deve necessariamente effettuare una registrazione sul sito. Le credenziali di accesso ottenute devono essere inserite nella finestra DDNS mostrata di seguito. Premere il tasto OK per terminare la configurazione ed attivare il servizio DDNS.



Nota: Fare Riferimento all'appendice Esempio Configurazione DDNS

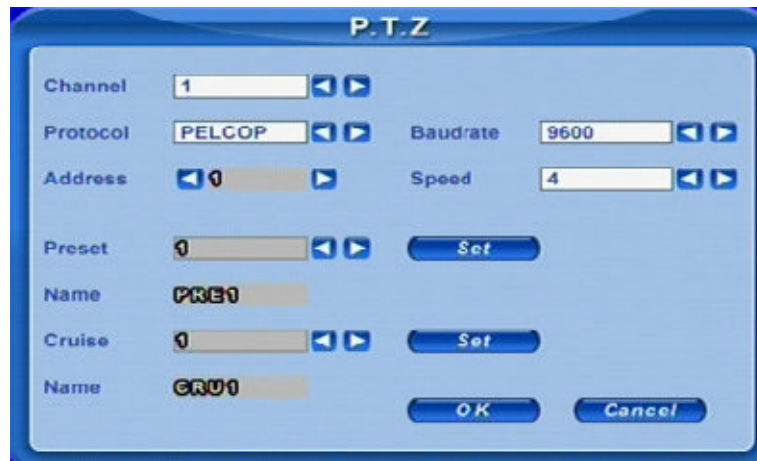
Video: Il DVR supporta il DUAL STREAM (Flusso Video Doppio). L'utente può impostare la qualità video, la frame rate e la risoluzione separatamente per la rete LAN al fine di adattare il flusso video alla banda di connessione della rete LAN. Premere il tasto VIDEO per accedere alla configurazione Video per LAN come mostrato in figura



Qualità Video: Qualità del flusso video per la trasmissione su rete LAN
Frame rate: 2 opzioni disponibili: 1, and 3 fps.

5.2.8 Configurazione PTZ

Premere il tasto PTZ per accedere alla configurazione PTZ come in figura



In questa finestra l'utente può impostare il protocollo di trasmissione, il baud rate, l'indirizzo, i preset e il tour. Di seguito la descrizione di ogni opzione.

Protocol, Baud rate, Address: inserire questi dati in accordo con le impostazioni della speed dome.
Speed: impostare la velocità della speed dome.

Fare riferimento al capitolo Controllo PTZ per l'utilizzo di Preset e Cruise

Nota: Sono disponibili complessivamente 16 preset e 16 tour.

5.2.9 Configurazione utenti

Premere il tasto UTENTE per accedere all'interfaccia per la gestione utenti come in figura



L'amministratore può aggiungere o cancellare utenti o cambiarne le rispettive autorizzazioni. Fare riferimento al capitolo Login e Gestione Utenti

5.2.10 Configurazione strumenti

Premere il tasto STRUMENTI per accedere alla configurazione degli strumenti come in figura.



Gestione Disco: Fare riferimento al paragrafo successivo

Update: Fare riferimento al paragrafo successivo

Load default: Fare riferimento al paragrafo successivo

6. Gestione del DVR

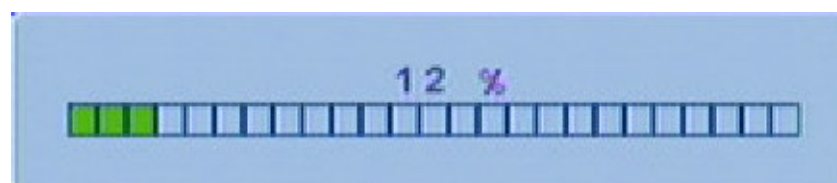
6.1 Formattazione hard disk

Per effettuare le registrazioni, per prima cosa è necessario effettuare la formattazione dell'Hard Disk. Se non formattato il DVR mostrerà la posizione dell'hard disk, lo spazio libero e lo spazio totale con 0M in basso sullo schermo in modalità Live

- Cliccare su Menu-Sistema-Strumenti-Gestione Disco mostrato in figura.



- Se un disco non risulta esser stato formattato il suo stato sarà impostato a "NEW". Selezionare l'hard disk e premere il tasto FORMAT per iniziare il processo di formattazione.
- Un messaggio di avviso avviserà l'utente che la formattazione cancella definitivamente tutti i dati presenti nell'hard disk. Premere il tasto OK per continuare e visualizzare la barra di avanzamento del processo mostrata qui sotto.



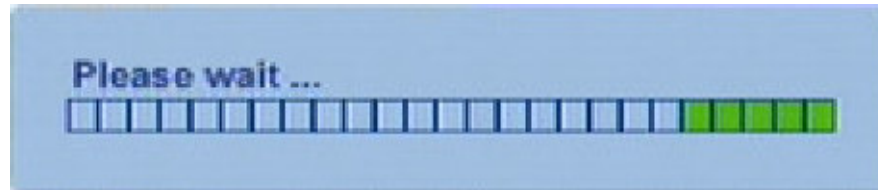
- Al termine della procedura il DVR ritornerà al menù precedente automaticamente e lo stato dell'hard disk sarà "NORMAL" e pronto per l'utilizzo.

Nota: In seguito alla formattazione saranno cancellate tutte le immagini eventualmente registrate in precedenza.

6.2 Aggiornamento firmware

Il DVR attualmente supporta il solo aggiornamento via porta USB. Il firmware va ottenuto dal proprio rivenditore oppure direttamente dal produttore, facendo attenzione che la versione corrisponda al DVR in possesso.

- Inserire una pendrive USB in un PC e copiarci all'interno il firmware. L'estensione file del firmware è TAR.
- Terminata la copia rimuovere la pendrive dal PC ed inserirla nel DVR. Accedere alla configurazione strumenti e cliccare su Aggiornamento
- Premere il tasto UPDATE e il DVR mostrerà il messaggio di avviso che al termine dell'aggiornamento le impostazioni saranno riportate a quelle di fabbrica.
- Premere il tasto OK per iniziare la procedura. Verrà visualizzata la barra di completamento del processo come in figura sotto.



- Al termine dell'aggiornamento sarà necessario riavviare il DVR.

Nota: Se è mostrato il messaggio "no device o no file", è possibile che la pendrive USB non sia compatibile. Utilizzare un altro modello di pendrive per risolvere il problema. L'aggiornamento dura in media dai 2 ai 3 minuti.

6.3 Caricamento delle impostazioni di fabbrica

Il DVR ha differenti livelli di impostazione: Basic, Record, Schedule, Motion etc. L'utente può scegliere manualmente e singolarmente il blocco per il quale ripristinare le impostazioni di fabbrica come in figura



- Accedere al menù Strumenti.
- Premere il tasto CARICA DEFAULT. Selezionare il gruppo di impostazioni che si vuole ripristinare.
- Premere OK per iniziare il processo di ripristino. Al termine il DVR mostrerà la finestra STRUMENTI.

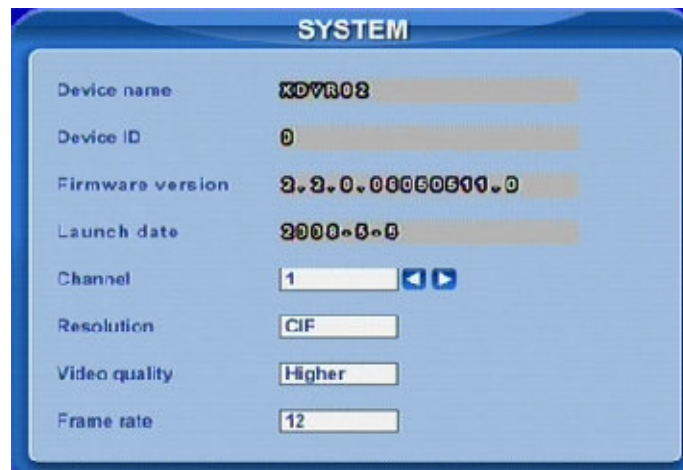
6.4 Verifica delle informazioni di sistema

L'utente con questa funzione può verificare le informazioni di sistema come la versione firmware, l'indirizzo IP ecc.

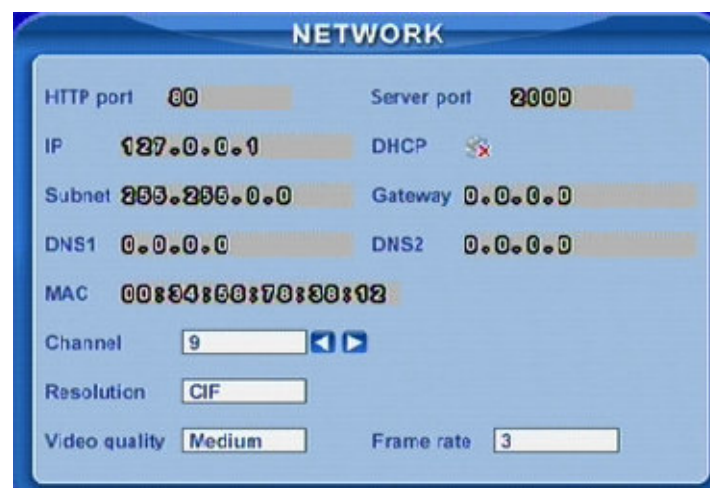
- Premere il tasto destro del mouse per mostrare la barra di controllo menù
- Premere il tasto INFO per visualizzare la finestra mostrata sotto.



- Premere il tasto SISTEMA. Verificare la versione firmware e le impostazioni di registrazione.



- Tornare alla finestra precedente e premere il tasto RETE. Nella finestra che sarà visualizzata è possibile verificare l'indirizzo IP, l'indirizzo MAC e la qualità video per il network.



6.5 Verifica il LOG di sistema

Il DVR supporta la registrazione dei LOG di sistema che memorizzano lo stato e le operazioni eseguite automaticamente. Il LOG è diviso in due parti: log eventi e log operazioni. Di seguito i dettagli dei due gruppi.

Gruppo Dettagli	
Eventi Motion	Perdita segnale video, Allarme sensore
Operazioni	Delete File, Lock File, Search, Login, Enable check, Boot, Shutdown, Reset, Start Record, Stop Record, Setup Basic, Setup Live, Setup Record, Setup Schedule, Setup Alarm, Setup Network, Setup P.T.Z

- Premere il tasto destro del mouse per mostrare la barra di controllo. Premere Menu---->Info ---->Eventi per visualizzare la finestra appena sotto.



- Premere il tasto DATA per cambiare data dal calendario. Premere il tasto TIPO per selezionare il tipo di evento. Premere il tasto CERCA per effettuare la ricerca e aggiornare la lista mostrata.
- Premere , , , per scorrere le varie pagine
- Premere il tasto destro del mouse per tornare alla finestra precedente. Premere sul tasto OPERAZIONI per accedere al log delle operazioni

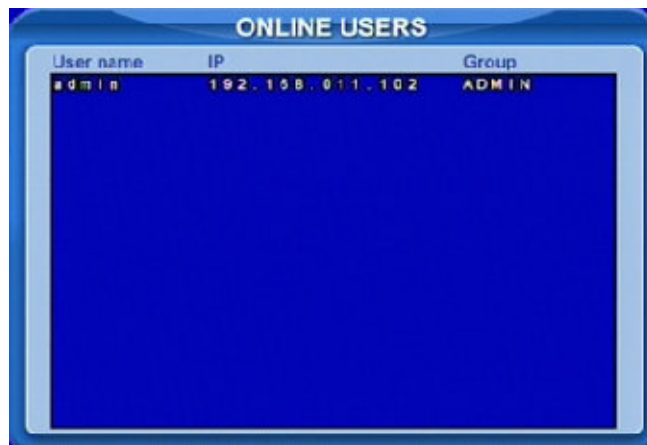


- Il LOG delle operazioni ha le stesse funzionalità del LOG degli eventi.

Nota: I dati di log non hanno limite di dimensioni e sono registrati sull'Hard Disk insieme alle immagini. Se l'Hard Disk non è presente non sarà possibile memorizzare i log

6.6 Verifica degli utenti collegati via LAN/WAN

Premere il tasto destro del mouse per visualizzare la barra di controllo menù. Premere Menu---->Info – Utenti Online. Saranno mostrate le connessioni attive e i dettagli relativi come mostrato in figura qui sotto.



6.7 Blocco e cancellazione file

L'utente può accedere e controllare ogni singolo file video, bloccarlo per evitarne la cancellazione oppure cancellarlo. Se l'utente blocca un file, questo non può essere nascosto o cancellato. La formattazione dell'hard disk cancella tutti i file compresi quelli bloccati.

- Premere il tasto destro del mouse per visualizzare la barra di controllo menù. Premere Menu – Ricerca – Gestione File per visualizzare la seguente finestra.



- Premere il tasto DATA per modificare la data con il calendario, premere il tasto CERCA per aggiornare la lista dei file disponibili. La visualizzazione fornisce dettagli di ogni file come numero del canale corrispondente data e ora di inizio/fine ed eventuale blocco attivo.
- Selezionare il o i file e premere il tasto BLOCCA per bloccarne la cancellazione. Quando bloccati, nella lista comparirà il simbolo "L".
- Selezionare i file che non sono bloccati ("L" non attiva), premere il tasto CANCELLA. Sarà visualizzata la finestra di conferma dell'operazione. Premere il tasto OK per confermarne la cancellazione.

7. Sorveglianza Remota

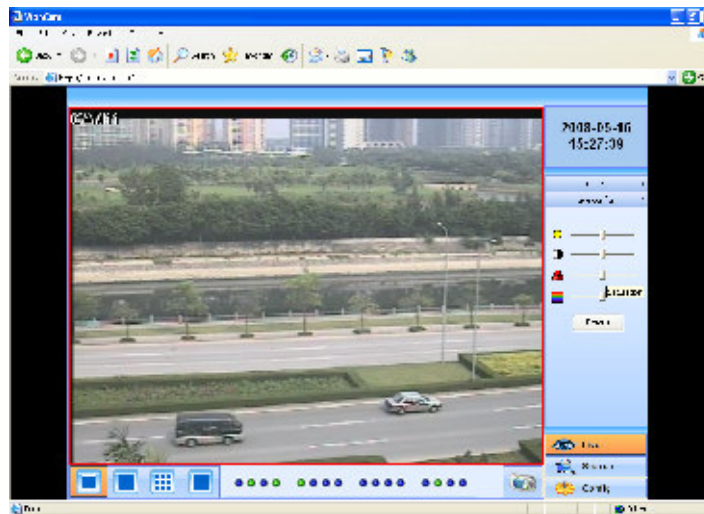
7.1 Collegamento al DVR

Per accedere al DVR da remoto (LAN o WAN) è necessario prima aver effettuato tutti i collegamenti e configurazioni di rete in accordo con la rete in uso.

Il DVR supporta il collegamento tramite il browser Internet Explorer oppure il programma client (compatibile con MS Windows XP / Vista / Windows 7) fornito con il DVR.

7.1.1 Connessione via LAN

- Inserire nelle impostazioni LAN del DVR l'indirizzo IP, subnet mask e gateway. Se disponibile un servizio DHCP attivare la relativa funzione nel DVR.
- Aprire il browser Internet Explorer su un PC presente nella stessa rete LAN del DVR e digitare l'indirizzo IP del DVR nella barra dell'indirizzo del browser. Se ad esempio la porta HTTP in uso è la 82 e l'indirizzo del DVR è 192.168.0.25, per effettuare il collegamento va inserito nella barra dell'indirizzo: http://192.168.0.25:82
- Internet Explorer scaricherà automaticamente il controllo ActiveX dal DVR e al termine sarà visualizzata la finestra di autenticazione con la possibilità di inserire utente e password per l'accesso al DVR. Qualora non si riuscisse a scaricare il controllo ActiveX fare riferimento all'appendice FAQ in fondo al manuale.
- Dopo aver inserito utente e password corretti ed aver premuto il tasto ENTER il browser mostrerà la seguente immagine:



Nota: L'utente e la password per l'accesso remoto sono le stesse per l'accesso locale al DVR. Lo standard è: admin e 123456.

7.1.2 Connessione via WAN (internet)

Collegare il DVR tramite un router o un virtual server.

- Inserire nelle impostazioni LAN del DVR l'indirizzo IP, subnet mask e gateway. Se disponibile un servizio DHCP attivare la relativa funzione nel DVR.
- Configurare nel router una NAT (Network Address Translation) per l'indirizzo IP e la porta del DVR (oppure configurare un Virtual server per IP e porta del DVR). Disabilitare il Firewall oppure creare una regola per permettere la connessione verso l'IP e la porta del DVR.

Nota: La configurazione NAT o Virtual Server dipende dal tipo di router che si utilizza. Verificare la manualistica relativa al router.

- Se l'utente vuole utilizzare Nomi di dominio dinamico deve configurare un DNS dinamico compatibile col DVR nella configurazione DDNS Server o nella configurazione del router.
- Aprire il browser Internet Explorer, inserire l'indirizzo IP STATICO PUBBLICO o il nome di dominio dinamico del DVR e premere il tasto ENTER. Se la porta http del DVR è diversa dalla 80 sarà necessario specificarla nella barra dell'indirizzo dopo l'IP o il dominio dinamico.
- Internet Explorer scaricherà automaticamente il controllo ActiveX dal DVR e al termine sarà visualizzata la finestra di autenticazione con la possibilità di inserire utente e password per l'accesso al DVR.
- Inserire utente e password corretti e premere ENTER per accedere al DVR.

Nota: Se non è possibile scaricare il controllo activeX fare riferimento all'appendice A FAQ Q7.

Nota: Fare Riferimento all'appendice Esempio Configurazione DDNS

7.2 Visione remota

L'interfaccia per la visione da remoto del DVR è la seguente.



Visualizzazione a schermo pieno oppure a 4/9/16 quadri.

Indicatori delle telecamere

Scatta una foto allo schermo

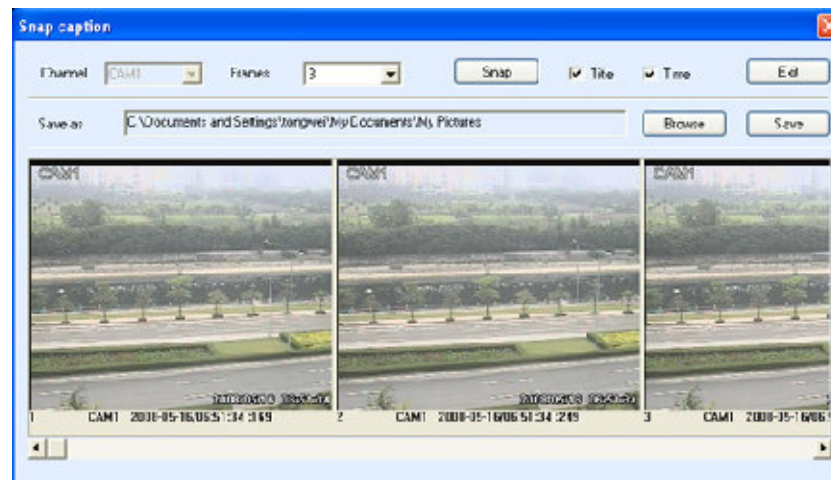
Visione remota: regolazione dei colori delle telecamere (qualsiasi regolazione influisce anche sulla visualizzazione diretta da DVR). Controllo delle funzioni PTZ.

Playback remoto e backup: permette di effettuare backup e riprodurre le registrazioni da remoto. Controlla inoltre il LOG di sistema..

Configurazione remota del DVR: imposta tutti i parametri di configurazione da remoto..

Salvare un'istantanea della visione delle telecamere:

- Selezionare un canale e premere il pulsante 3. Comparirà una finestra come in figura



- Seleziona i frame acquisiti. Abilitare titolo ed orario che saranno acquisiti automaticamente in sovrapposizione.
- Premere il tasto Istantanea per iniziare l'acquisizione.
- Premere il tasto BROWSE per selezionare la destinazione delle immagini salvate. Premere il tasto SALVA per salvare le immagini sull'HDD del proprio PC (viene aperto il percorso di salvataggio).
- Premere EXIT per tornare alla visione remota.

Regolazione dei colori:

Selezionare il canale con un click del mouse. Trascinare i cursori per regolare Luminosità, Contrasto, Colore e Saturazione. Premere il tasto DEFAULT per riportare le regolazioni a quelle di fabbrica.

Controllo PTZ:

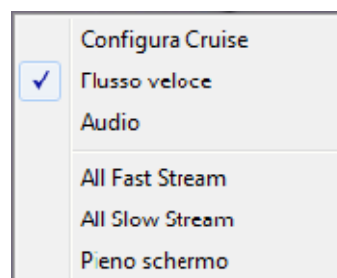
Premere PTZ per accedere alla finestra mostrata sotto. Selezionare un canale video PTZ (speed dome).



Muovi la speed dome.
ferma la speed dome
Regolazione zoom, fuoco, iris e velocità.

Vai al preset. Premere per rinominare il preset.
Seleziona o prepara un tour

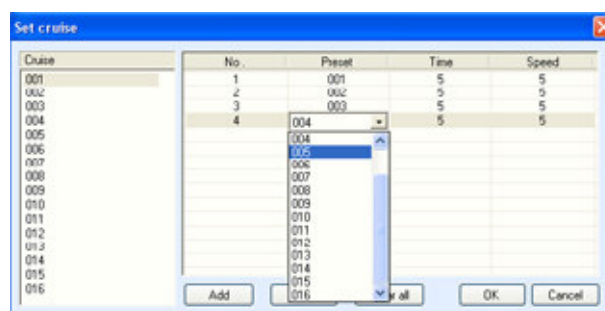
Premere il tasto destro del mouse in punto qualunque sullo schermo per rendere disponibili le seguenti funzioni.



Audio: abilita la trasmissione audio. L'utente può ascoltare da remoto le telecamere con audio collegate al DVR.

Pieno Schermo: L'immagine è portata a schermo intero senza mostrare i menù strumenti. Con un doppio click o con un click del tasto destro del mouse lo schermo torna al formato normale.

Configura cruise: Utilizzare questa funzione per configurare i tour; sarà mostrata la finestra qui sotto.



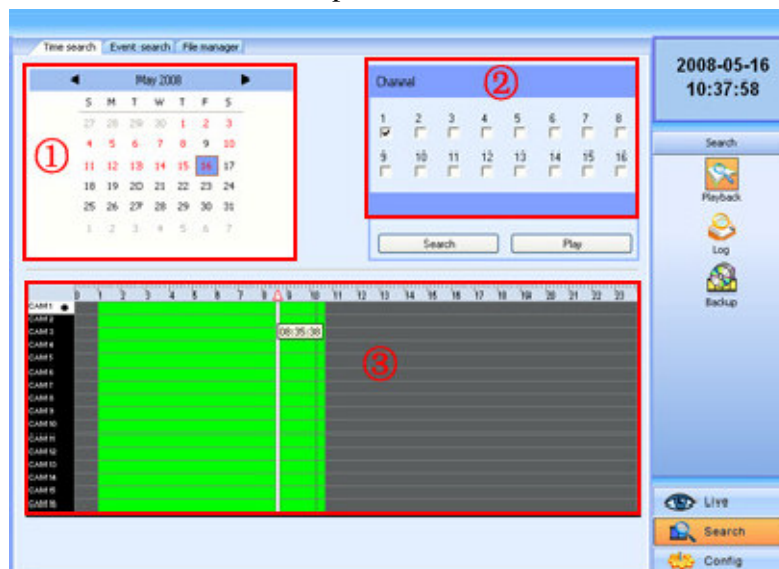
Doppio click sul tasto Aggiungi per aggiungere un preset per il tour selezionato. Premendo un preset sarà visualizzato un menù a discesa dove sarà possibile scegliere un preset da aggiungere. Con un doppio click è possibile impostare il tempo di visualizzazione durante il tour. Premere il tasto CANCELLA o CANCELLA TUTTO per eliminare i preset nel tour. Premere OK per salvare la configurazione ed uscire.

All Fast stream / All Slow stream: abilita il flusso video principale. Questo DVR supporta il flusso video doppio, quello principale e quello secondario. Il flusso secondario ha una frame rate bassa, max. 3 fps per ogni canale come descritto nel paragrafo relativo. Necessita di una banda di connessione minima. Il flusso principale ha una frame rate più alta, max. 25 fps per ogni canale e necessita di una banda di connessione più ampia. Tuttavia l'utente può configurare il flusso video per adeguarlo alla banda di connessione disponibile.

7.3 Playback e backup da remoto

7.3.1 Riproduzione delle immagini da remoto

Premere il tasto SEARCH per accedere alla riproduzione video e backup remoti come mostrato qui sotto. L'utente può gestire da remoto anche i file video per il blocco/sblocco o la cancellazione.




Il DVR supporta la ricerca ad orario e per eventi da remoto. Il playback può essere visualizzato per un solo canale alla volta. La finestra mostrata sopra è l'interfaccia per la gestione remota per il playback ed il backup.

Ricerca oraria:

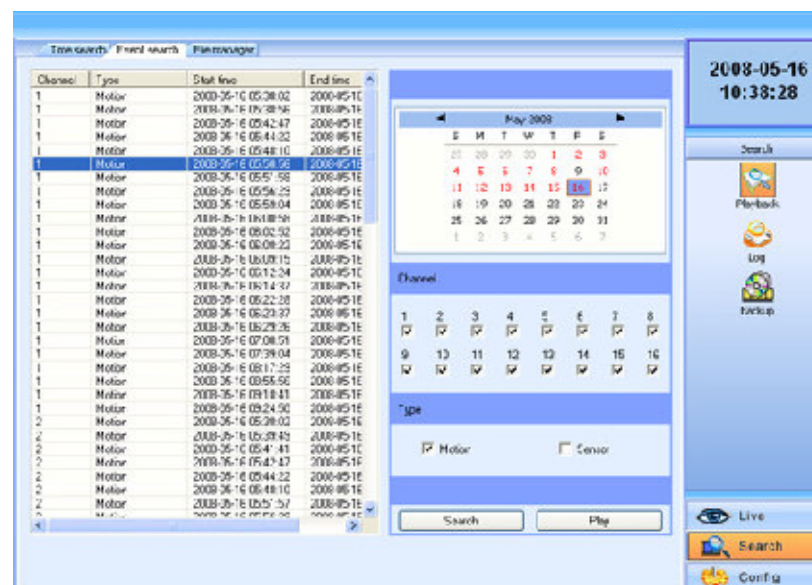
- Selezionare la data nell'area calendario , Selezionare il canale video nell'area dei canali .
- Premere il tasto RICERCA per aggiornare i risultati della ricerca. Tutti i risultati della ricerca saranno visualizzati nell'area video .
- Nell'area , la parte superiore della barra si riferisce alle ore ed ai minuti del giorno. La colonna di sinistra fa riferimento alle telecamere. Trascinare il cursore per scorrere lungo gli orari del giorno selezionato. Premere il tasto destro del mouse sul del cursore. In questa maniera si possono ottenere ingrandimenti fino a 10 volte, utili per aiutare l'utente per la selezione precisa dell'orario d'inizio della riproduzione video.
- Premere il tasto PLAY per avviare la riproduzione remota delle immagini come in figura.



- Tramite i tasti di controllo è possibile andare avanti/indietro veloce, mettere in pausa, fermare la riproduzione video o catturare un'immagine video (snap). La cattura di un'istantanea dell'immagine video è la stessa procedura vista nel capitolo visione remota.
- Premere il tasto  per tornare all'interfaccia di ricerca.

Ricerca per eventi:

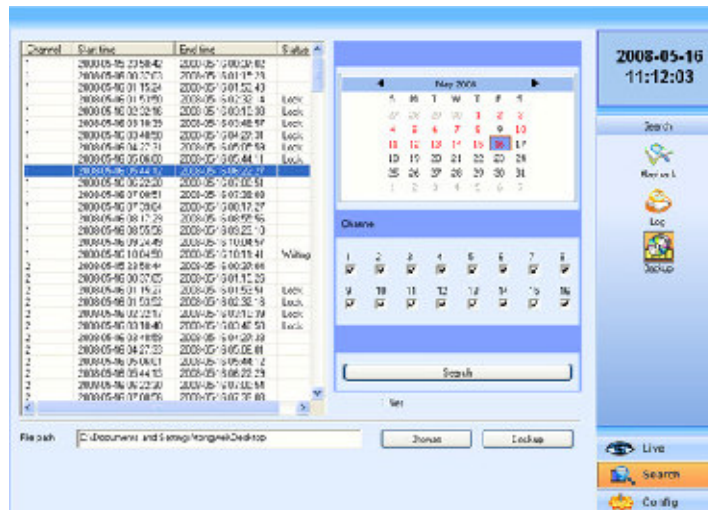
- Premere il tasto Ricerca Eventi per visualizzare la finestra mostrata qui in basso.
-



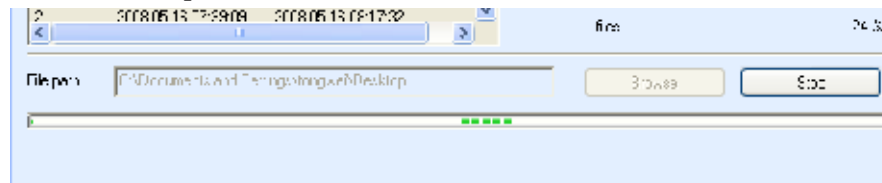
- Selezionare la data, il canale e il tipo di evento poi premere il tasto RICERCA. Tutti i file trovati saranno listati nell'area di sinistra.
- Selezionare un file, e premere il tasto PLAY per avviare la riproduzione video da remoto. I passi successivi sono gli stessi della ricerca descritta in precedenza.

7.3.2 Backup remoto

L'utente può scaricare da remoto i file registrati dal DVR al proprio PC. Premere il tasto BACKUP per accedere all'interfaccia mostrata qui sotto.



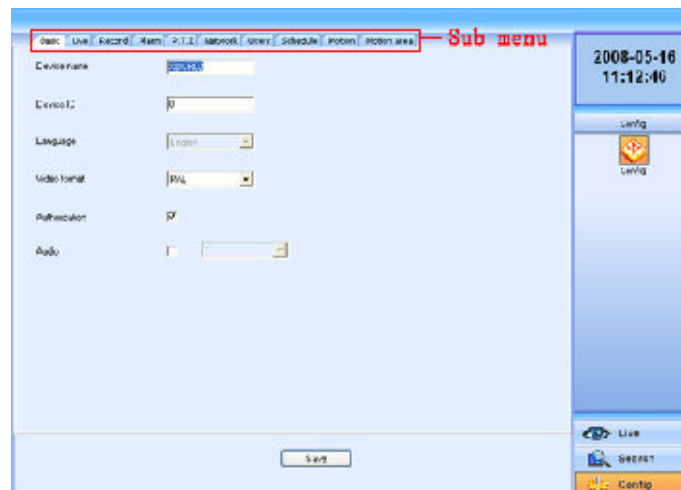
- Selezionare la data e il canale. Premere poi il tasto RICERCA per visualizzare tutti i file corrispondenti alla ricerca che saranno listati nell'area file a sinistra.
- Premere il tasto BROWSE per impostare il percorso di salvataggio.
- Selezionare uno o più file tenendo premuto il tasto CTRL.
- Premere il tasto BACKUP per effettuare un backup remoto. Sarà mostrato il processo in basso sullo schermo come descritto qua sotto.



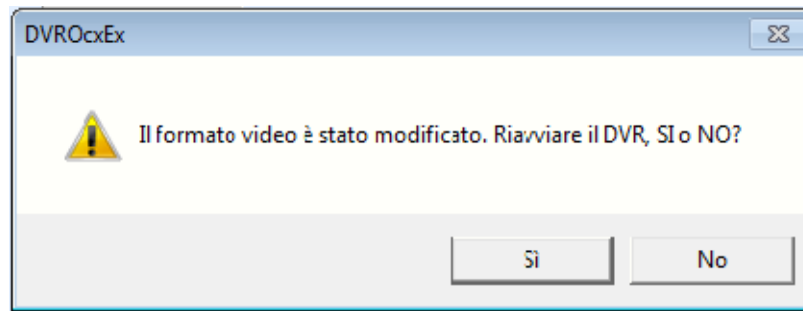
Nota: il formato dei file di backup è AVI. Questo formato può essere riprodotto con qualunque videoplayer.

7.4 Configurazione dei menù del DVR da remoto

Tranne i parametri della rete lan l'utente può impostare tutti i parametri come risoluzione, programmazione oraria etc senza essere davanti al DVR. Premere il tasto CONFIG per accedere all'interfaccia mostrata sotto.



Sul bordo superiore dell'interfaccia è presente il menù delle impostazioni simili a quelle presenti nel DVR. Fare riferimento al paragrafo "Impostazioni del Menù principale". Premere il tasto SALVA per salvare le modifiche. Qualche modifica potrebbe richiedere il riavvio del DVR e l'utente sarà avvisato con il messaggio sotto mostrato.

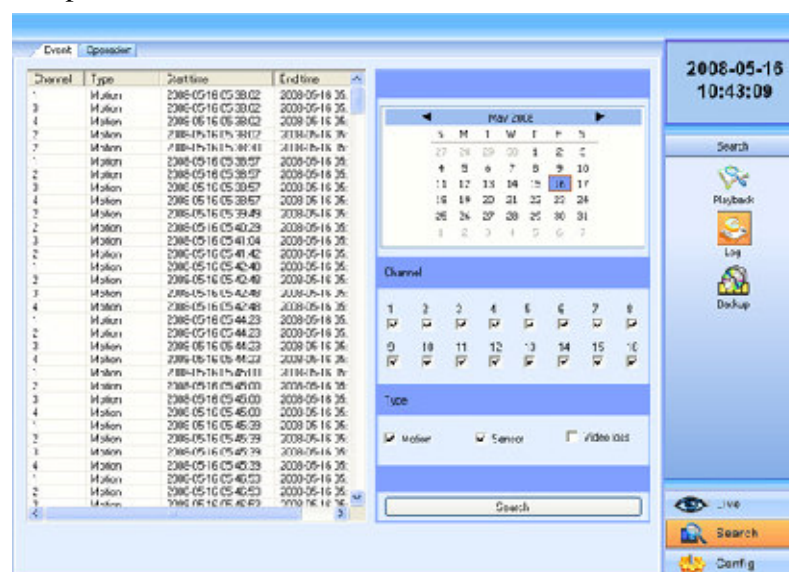


7.5 Gestione remota del DVR

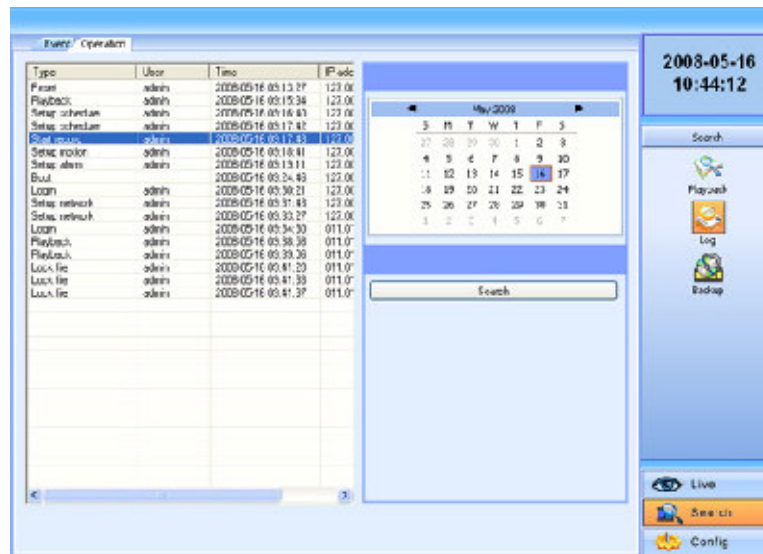
7.5.1 Verifica del LOG di sistema da remoto

L'utente può verificare il LOG di sistema da remoto. Per i dettagli e le informazioni sul LOG di sistema fare riferimento al capitolo Verifica Log Sistema

- Premere il tasto SEARCH ---->Log e sarà visualizzata la finestra qui sotto. L'interfaccia di default è la ricerca nel LOG per eventi.



- Selezionare la data, il canale e il tipo di evento. Premere poi il tasto RICERCA
- Tutti i file di LOG che corrisponderanno alle caratteristiche indicate saranno listati nell'area di sinistra.
- Premere OPERAZIONE per accedere alla lista delle operazioni sui file di LOG

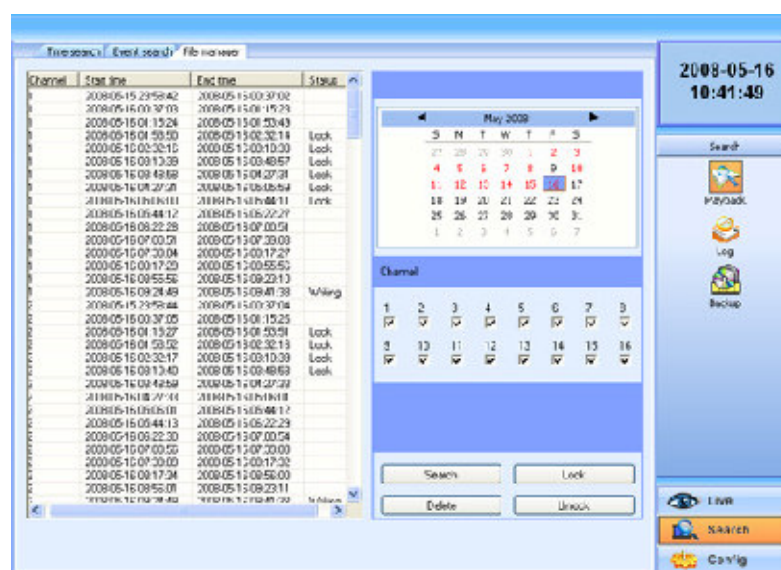


- Selezionare la data e premere il tasto SEARCH. Sarà mostrata la lista dei file di LOG disponibili per quella data nell'area sulla sinistra.

7.5.2 Blocco e cancellazione dei file da remoto

L'utente può bloccare e cancellare i file video da remoto. Per ulteriori informazioni a riguardo fare riferimento al paragrafo relativo.

- Premere SEARCH---->Gestione File, e sarà visualizzata la finestra mostrata qui sotto.



- Selezionare la data, il canale desiderato e premere il tasto RICERCA. Tutti i file che corrisponderanno ai criteri di ricerca saranno listati sulla sinistra.
- Se il file è bloccato sarà indicato con la parola "BLOCCA". Se invece è mostrata la parola "Writing" significherà che il file è ancora in fase di scrittura.
- Selezionare file non bloccati e premere il tasto CANCELLA. Sarà visualizzata una finestra con un messaggio di avviso di sicurezza che ricorderà all'utente che la cancellazione è definitiva. Premere il tasto OK per cancellare.

Nota: Nel calendario, se una data contiene delle registrazioni essa sarà visualizzata evidenziata rispetto agli altri giorni.

8 Sorveglianza remota tramite Telefono Cellulare

8.1 Compatibilità

La serie Di DVR H.264 supporta la sorveglianza remota tramite cellulari dotati di sistema operativo MS Windows mobile e Symbian. Di seguito un elenco di compatibilità.

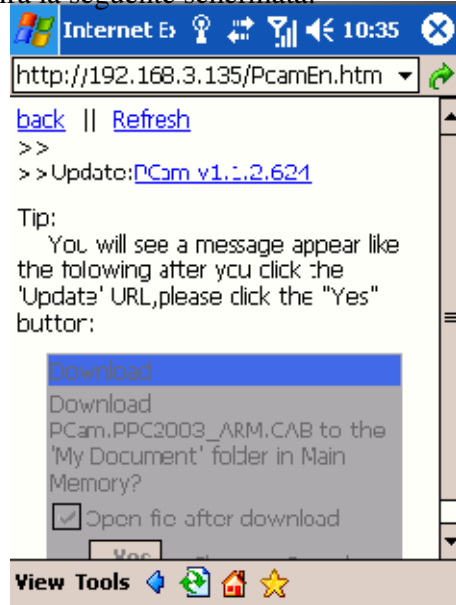
Mobile OS	Compatibilità
Windows Mobile 2003 for Smartphone	Non supportato
Windows Mobile 2003 for Pocket PC	Supportato
Windows Mobile 5.0 for Smartphone	Non supportato
Windows Mobile 5.0 for Pocket PC Phone Edition	Supportato
Windows Mobile 5.0 for Pocket PC	Supportato
Windows Mobile 6.x Standard	Non supportato
Windows Mobile 6.x Professional	Supportato
Windows Mobile 6.x Classic	Supportato
Symbian S40	Non supportato
Symbian UIQ	Non supportato
Symbian S80	Non supportato
Symbian S60 1st Edition-Symbian OS v6.1	Supportato
Symbian S60 2nd Edition-Symbian OS v7.0s	Supportato
Symbian S60 2nd Edition with FP1-Symbian OS v7.0s enhanced	Supportato
Symbian S60 2nd Edition with FP2-Symbian OS v8.0a	Supportato
Symbian S60 2nd Edition with FP3-Symbian OS v8.1	Supportato
Symbian S60 3rd Edition-Symbian OS v9.1	Supportato
Symbian S60 3rd Edition with FP1-Symbian OS v9.2	Supportato
Symbian S60 3rd Edition with FP2-Symbian OS v9.3	Non supportato
Symbian S60 5th Edition-Symbian OS v9.4	Non supportato
Symbian S60 5.1 Edition-Symbian OS v9.5	Non supportato
Iphone OS	Supportato

Tutti i sistemi operativi liberalizzati successivamente la messa in commercio dei DVR, non saranno garantiti per il corretto funzionamento.

8.2 Installazione e connessione su Ms Windows Mobile:

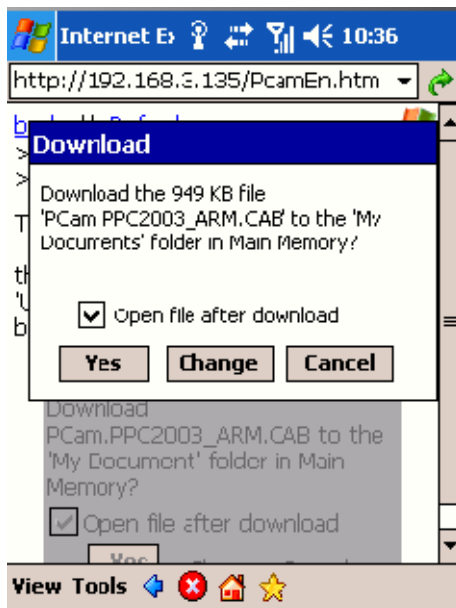
Attivare la connessione Internet sullo smartphone in Vs possesso e lanciare Internet Explorer. Inserire l'indirizzo IP del DVR. Nel caso di installazione in Lan tramite Wifi inserire l'indirizzo IP assegnato al DVR. Nel caso di installazione direttamente da remoto inserire l'indirizzo IP pubblico Statico che si utilizza o il dominio di secondo livello che è stato registrato in caso di servizio DDNS.

Apparirà la seguente schermata:

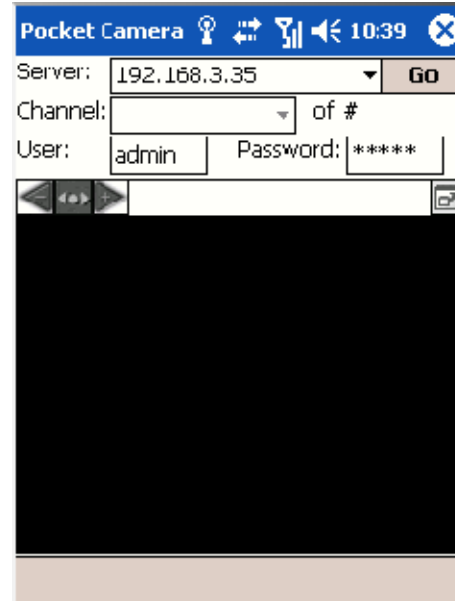


Download software

Cliccare sul nome del software e apparirà la seguente schermata:



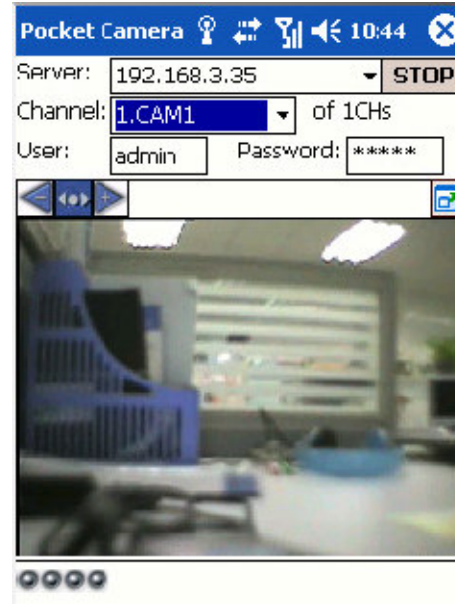
Cliccare su Yes per avviare il download. Il Software Pcam sarà avviato automaticamente al termine del download.



Login interface

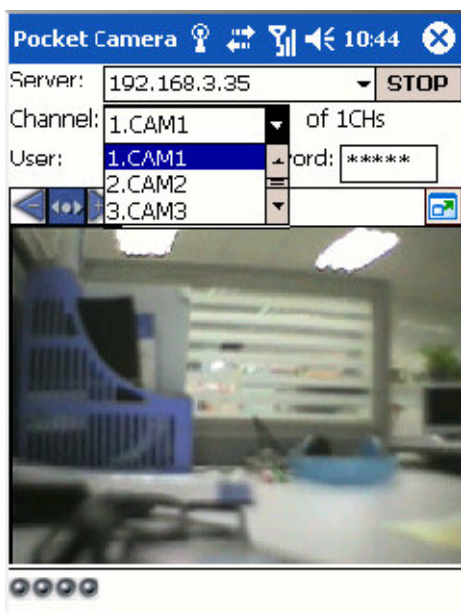
Inserire l'indirizzo IP, Il nome utente e la password e cliccare su "GO" per eseguire il login.

La schermata apparirà come segue:



Login avvenuto con successo

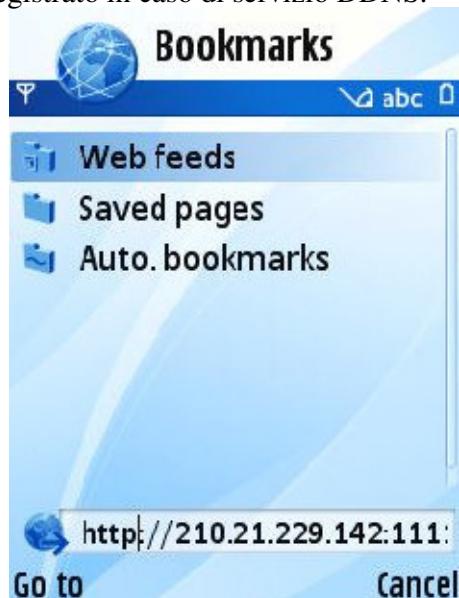
Il canale 1 è visualizzato di default dopo il login; selezionare il canale desiderato dall'elenco a discesa accanto al nome "Channel":



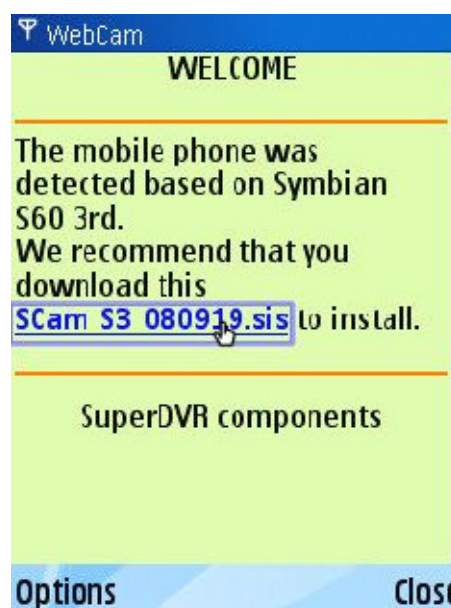
Scelta canale

8.3 Installazione e connessione su Symbian OS:

Attivare la connessione Internet sul cellulare in Vs possesso e lanciare il browser WEB. Inserire l'indirizzo IP del DVR. Nel caso di installazione in Lan tramite Wifi inserire l'indirizzo IP assegnato al DVR. Nel caso di installazione direttamente da remoto inserire l'indirizzo IP pubblico Statico che si utilizza o il dominio di secondo livello che è stato registrato in caso di servizio DDNS.



Cliccare sul nome del software e apparirà la seguente schermata:



Sarà mostrata una finestra di conferma dopo il download per la conferma dell'installazione. Cliccare su YES.

Al termine dell'installazione Verrà aggiunta un' icona nel menu del Vs. telefono cellulare chiamata Scam.

Lanciare il programma per aprire il menu delle

funzioni:



Live view: per la visualizzazione delle immagini live dal DVR

Image view: per la visualizzazione delle immagini catturate dal programma Live View

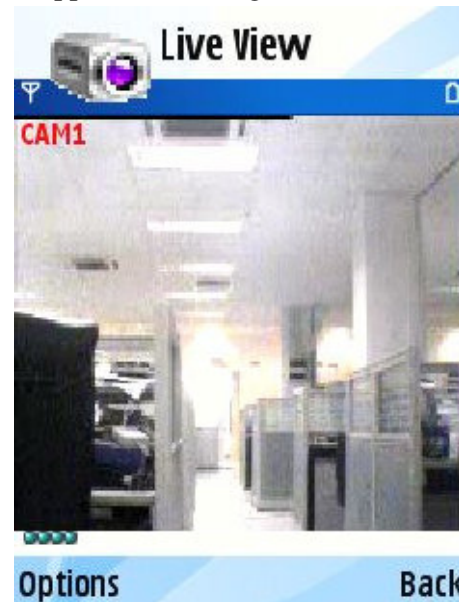
SISTEMA setting: Menu per le impostazioni di Login.

Help: indicazioni sulle funzioni e aiuto

Cliccare su SISTEMA setting--->Login Setting per entrare nel menu di inserimento dati di Login.



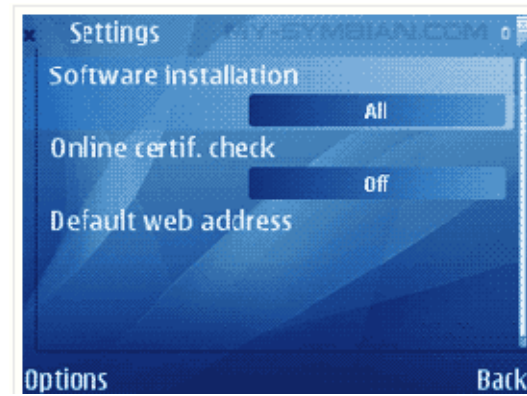
Inserire l'indirizzo IP, Il nome utente e la password e salvare. Nel campo Access Point selezionare il punto d'accesso relativo al Vs Provider o alla connessione Wifi. Entrare adesso in Live View e la schermata apparirà come segue:



In Live view l'utente può catturare le immagini, cambiare canale e controllare il PTZ.



Nota: Se durante l'installazione fosse mostrato un errore sulla validità del certificato come nella figura successiva, abilitare l'installazione dei file SIS non certificati.

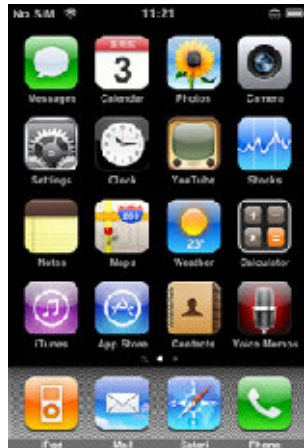


Andare su Strumenti -> Gestione App., scegliere Opzioni -> Impostazioni e selezionare su Installazione Software la voce Tutti e su **Controllo Certificati Online impostare Off.**

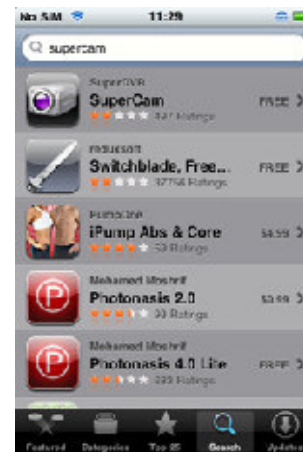
8.4 Installazione e connessione su iPhone®

Il software supporta a oggi le versioni firmware a partire dalla iPhone Os2.2 (ultimo Firmware 3.1.2).

Step1 Entrare nell'App Store



Step 2: Cliccare su "Cerca" e cercare "SuperCam". Il programma necessario verrà mostrato in cima alla pagina di ricerca.

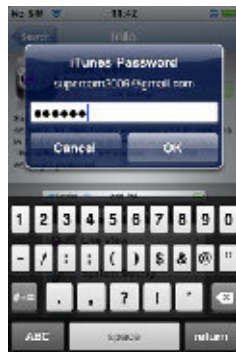


Step 3: Cliccare SuperCam, per entrare nella pagina introduttiva e successivamente su "GRATIS"; il tasto "GRATIS" cambia e diventa "INSTALLA"



Step 4: Immettere la vostra password per l'iTunes Store, e cliccare "OK". Se e la prima volta che si accede al servizio iTunes Store inserire anche il Vs. user ID.

La schermata appare come segue:



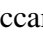

Step 5: Attendere la fine del download e dell'installazione del software. Al termine del processo di installazione l'icona, SuperCam sarà mostrata sulla prima posizione libera del vs iPhone.



Step 6: Cliccare su SISTEMA setting--->Login Setting per entrare nel menu di inserimento dati di Login.

Inserire l'indirizzo IP o il nome del dominio, Il nome utente e la password e salvare con il tasto "Back".



Step 7: Entrare adesso in Live View e la schermata apparirà come segue:Click Live View, Il canale 1 viene visualizzato di default dopo il login; Cliccare  per catturare l'immagine. Cliccare  per abilitare il controllo PTZ.



9 Installazione Software CMS

9.1 Requisiti Minimi del Sistema Operativo

Sistema Operativo:

Sistema operativo	dettagli
Windows XP Windows Xp	SP2 o successivo DirectX 9.0c o successivo
Windows 2000 Windows 2000	SP4, Direct 9.0c o successivo
Windows Vista Windows Vista	DirectX 9.0c o successivo
Windows 7 Windows 7 Ultimate	DirectX 9.0c o successivo

9.2 Requisiti minimi Computer Hardware

Per il corretto funzionamento del software accertarsi che il computer soddisfi I seguenti requisiti:

Raccomandazioni minime per DVR 4 Canali

Hardware Specifiche
CPU Intel Pentium 3.0 GHz or AMD 3000+
Memoria 1GB
HDD 160GB

Raccomandazioni minime per DVR 8 Canali:

Hardware Specifiche
CPU Intel Core 2 Duo 1.8 GHz or AMD Dual core 3800+
Memory 1GB
HDD 250GB

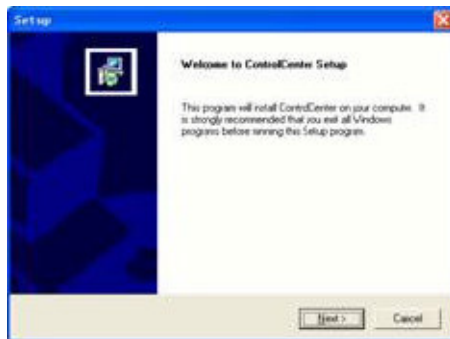
Raccomandazioni minime per DVR 16 Canali:

Hardware Specifiche
CPU Intel Core 2 Duo 2.2 GHz or AMD Dual core 3800+
Memoria 2GB
HDD 250GB

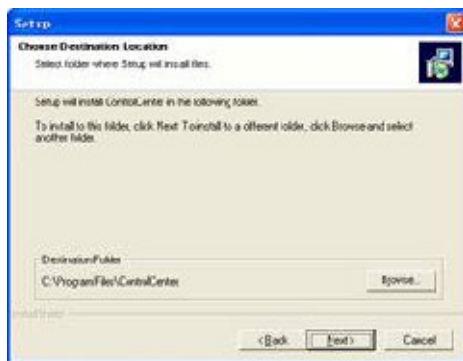
9.3 Installazione

a) Prima di proseguire con l'installazione del software, si consiglia di disabilitare tutti gli antivirus attivi sul Vs. computer.

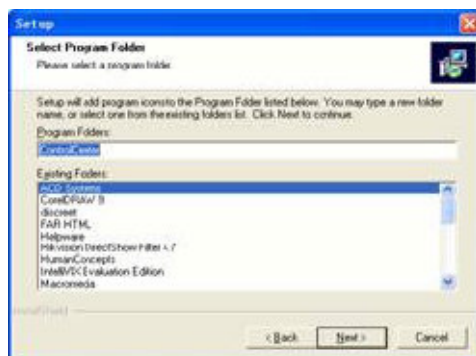
b) Avviare il "Setup" contenuto nel CD-Rom fornito a corredo, Apparirà la seguente schermata:



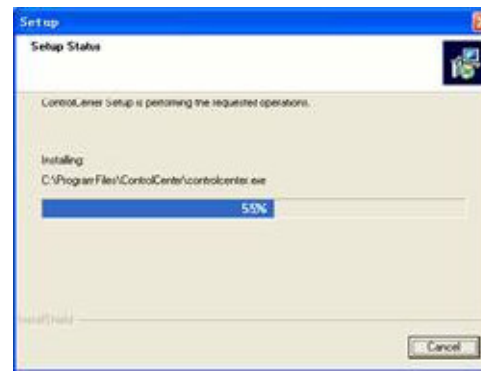
Cliccare su "Next":



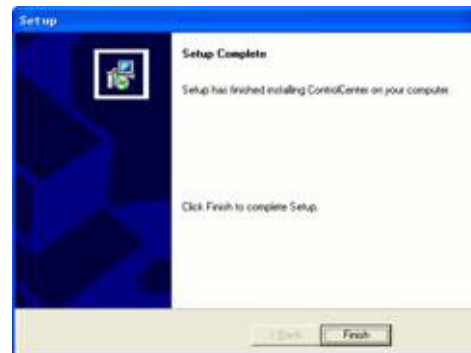
La cartella di installazione di default la cartella "C:\Program Files"; Cliccare su "Next":



Cliccare su "Next" per avviare l'installazione;




Attendere il completamento.

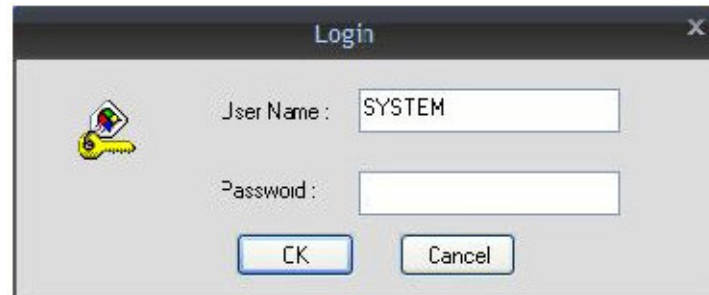


Cliccare su Fine.

9.4 Login

Al termine dell'installazione cliccare sulla nuova icona presente sul desktop.

Doppio click sull'icona  per lanciare il programma e accedere alla finestra di Login:



Login

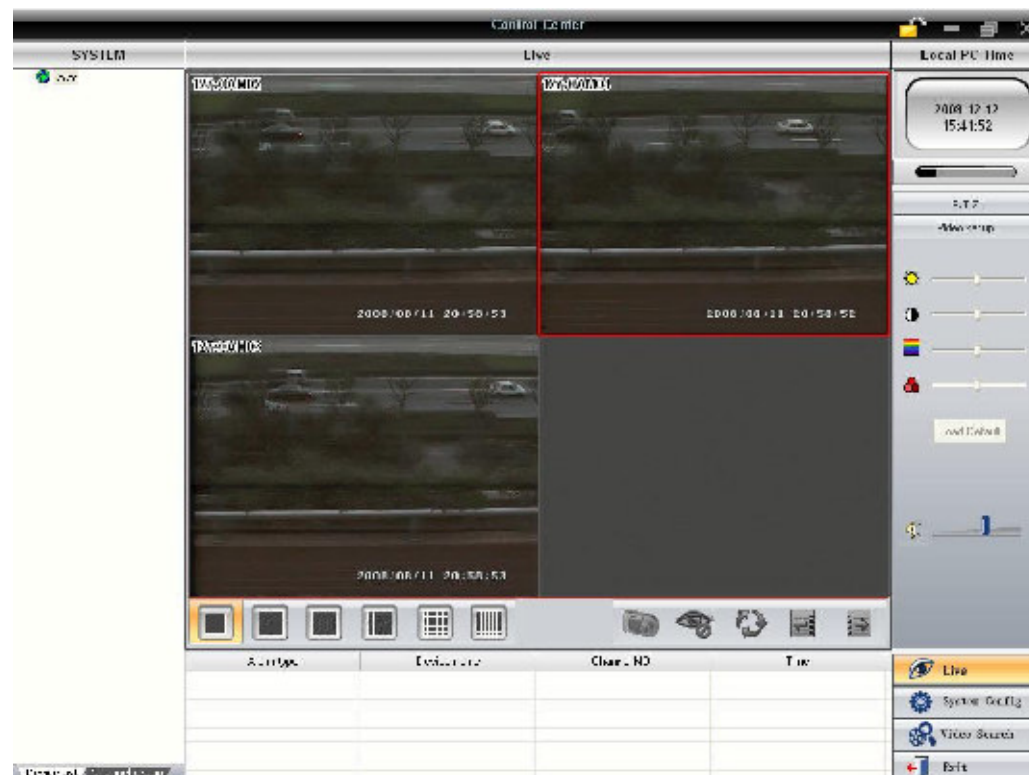
Inserire nome utente e Password.

I dati di login originali di default sono:

Username: SISTEMA

Password: 123456

Cliccare sul tasto 'OK' per entrare nel software.

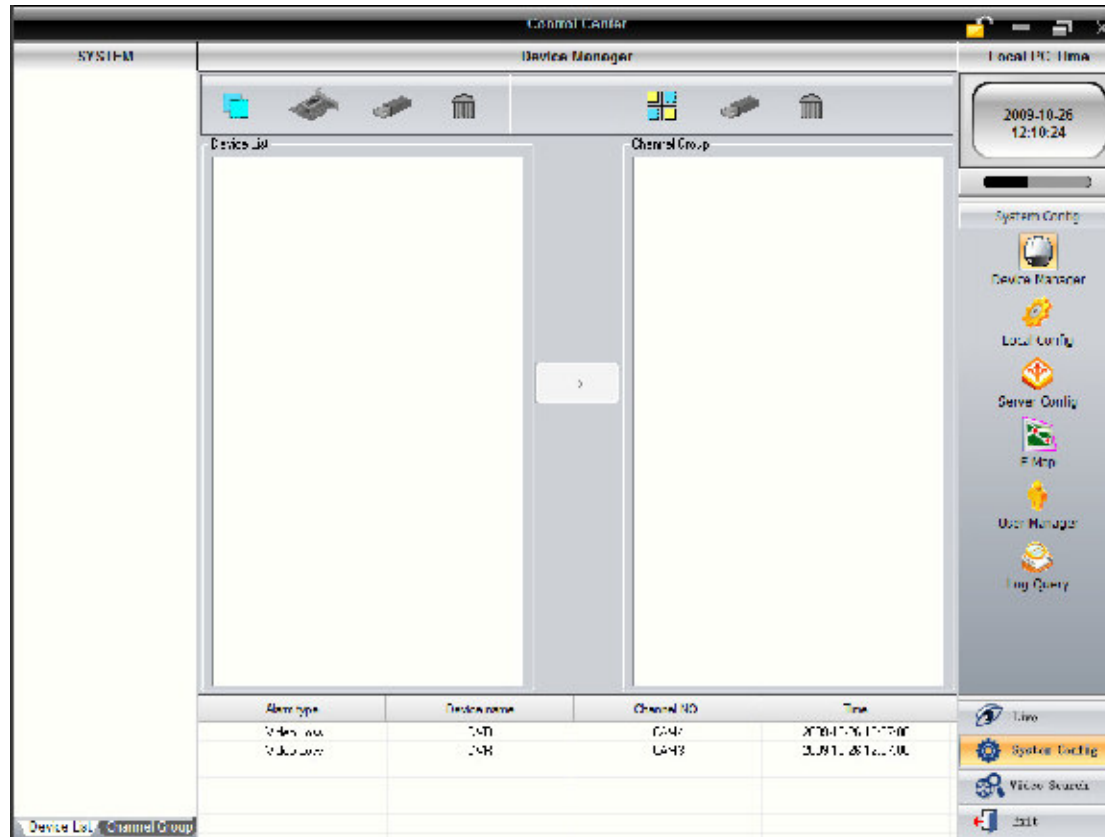


9.5 Aggiunta DVR

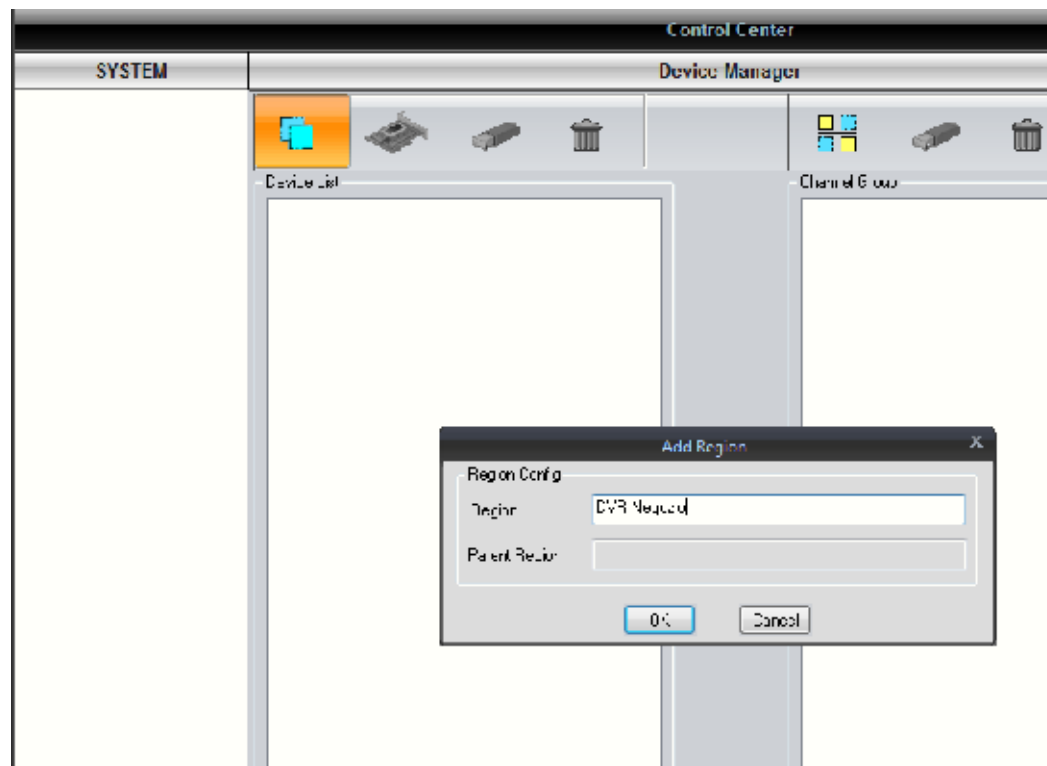
Per controllare il DVR tramite Software è necessario aggiungerlo come dispositivo.
Cliccare sul tasto SISTEMA config



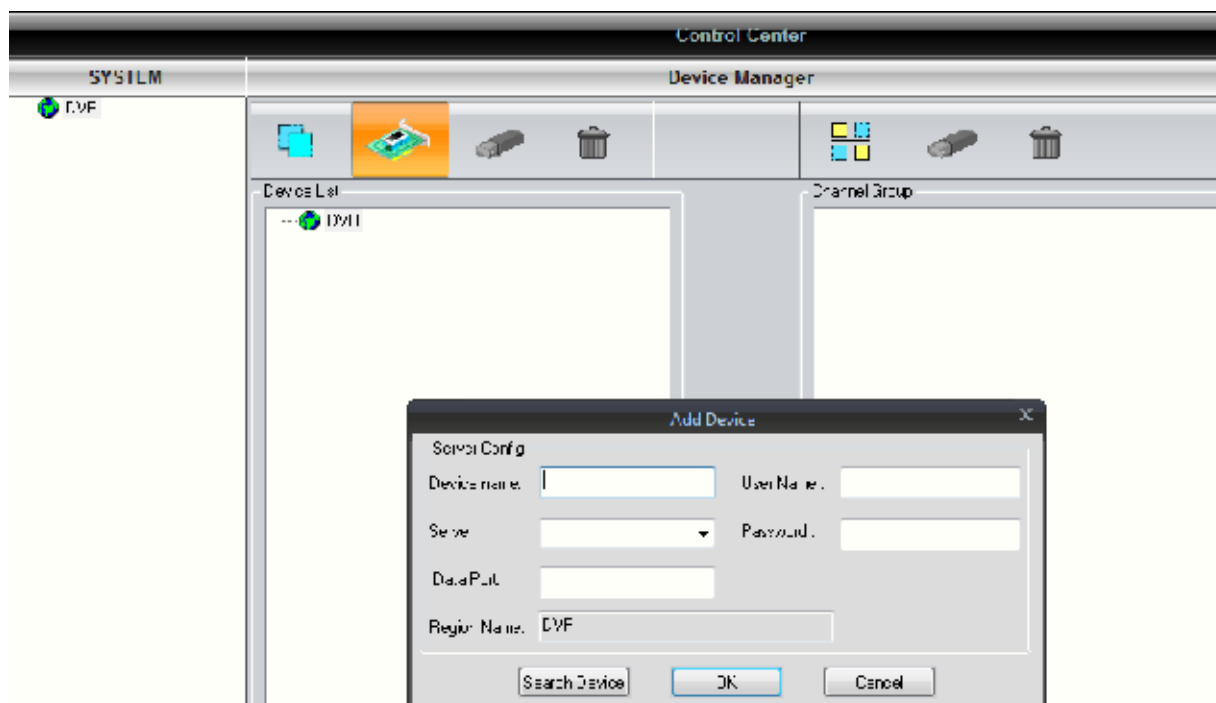
Si aprirà la seguente schermata:



Cliccare sul tasto Add Region e assegnare un nome identificativo desiderato come mostrato in figura.



Confermare cliccando sul tasto OK
 Successivamente cliccare sul tasto Add device, adesso abilitato, e compilare la schermata d'inserimento dati del DVR:



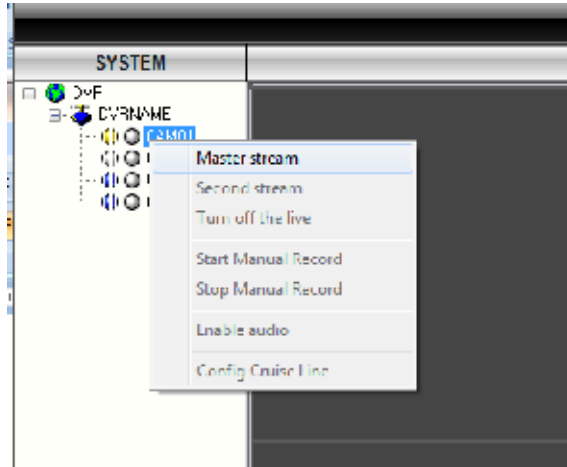
Device Name: Nome identificativo del DVR
 Server: Indirizzo IP o dominio del DVR
 Data Port: Porta di comunicazione assegnata al DVR in fase di configurazione della rete (PORTA LAN)

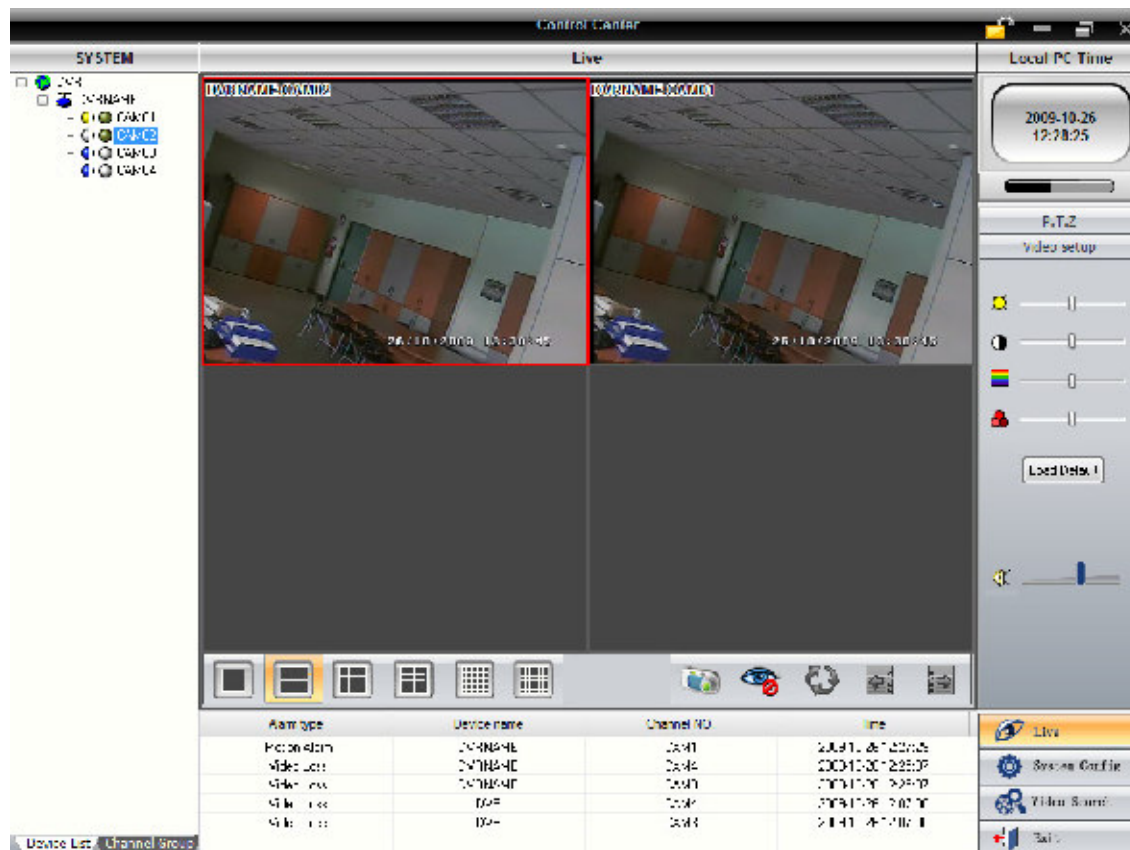
User Name: nome utente con cui collegarsi
Password: password dell'utente da collegare.

Cliccare su Ok per aggiungere il dispositivo.

A questo punto sarà possibile controllare, gestire e vedere il Vs. DVR, che sarà apparso nell'elenco a sinistra della schermata.

Cliccare su Live per tornare alla pagina di visualizzazione Live. Cliccare con il tasto destro sulla telecamera desiderata e cliccare su Master stream per avviare la visualizzazione Live delle immagini:





Dal Software CMS è possibile effettuare anche le seguenti operazioni:

- 9.5.1 Playback
- 9.5.2 Backup
- 9.5.3 Configurazione DVR
- 9.5.4 Controllare il PTZ
- 9.5.5 Funzioni Mappe
- 9.5.6 Registrazione sul Computer
- 9.5.7 Centralizzazione multi DVR

Per ottenere maggiori informazioni circa l'uso del software fare riferimento al Manuale Utente CMS presente all'interno del CD-Rom fornito a corredo.

10 FAQ

Q1. Perché il DVR non si avvia quando collego l'alimentazione?

- a. L'alimentatore è danneggiato. Sostituire l'alimentatore esterno.
- b. L'alimentatore non eroga la giusta potenza. Provare a rimuovere l'HDD ed accendere il DVR
- c. Problema hardware

Q2. Il led del DVR è acceso ma non c'è uscita video. Perché?

- a. L'alimentatore non eroga la giusta potenza. Sostituirlo oppure disinstallare l'HDD provare di nuovo.
- b. Il formato video impostato nel DVR (PAL/NTSC) è diverso da quello del monitor.
- c. Verificare che i cavi video siano funzionanti e le connessioni fatte correttamente.

Q3. Perché non ci sono immagini visualizzate o sono visualizzate solo in parte?

- a. Problema di connessioni. Verificare i cavi e le telecamere.
- b. Verificare i cavi e le telecamere dei canali che non vengono visualizzati.
- c. Il formato video impostato nel DVR (PAL/NTSC) è diverso da quello del monitor.

Q4. Il DVR non rileva l'HDD

- a. L'alimentatore non eroga la giusta potenza. Sostituirlo.
- b. Problema sulle connessioni di alimentazione. Verificare cavi e connettori
- c. L'HDD è danneggiato. Sostituirlo con un altro.

Q5. Impossibile registrare

- a. L'HDD non è formattato. Formattare prima l'HDD manualmente.
- b. La funzione di registrazione non è attiva. Fare riferimento a.
- c. L'HDD è pieno e non è abilitata la sovrascrittura. Fare riferimento a
- d. L'HDD è danneggiato. Sostituirlo con un altro.

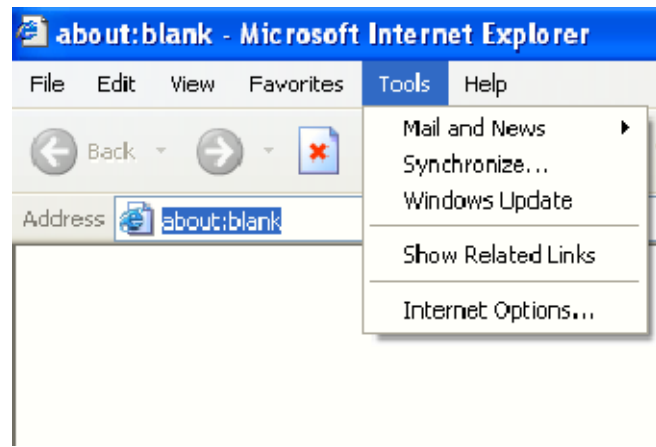
Q6. Il mouse non funziona.

- a. Attendere 5 minuti prima di usare il mouse.
- b. Mouse non riconosciuto. Disinserire e reinserire più volte.
- c. Il mouse è incompatibile. Sostituirlo con un altro.

Q7. Impossibile scaricare il controllo ActiveX.

- a. Internet Explorer blocca il download e l'installazione del controllo ActiveX. Seguire i passi descritti sotto:

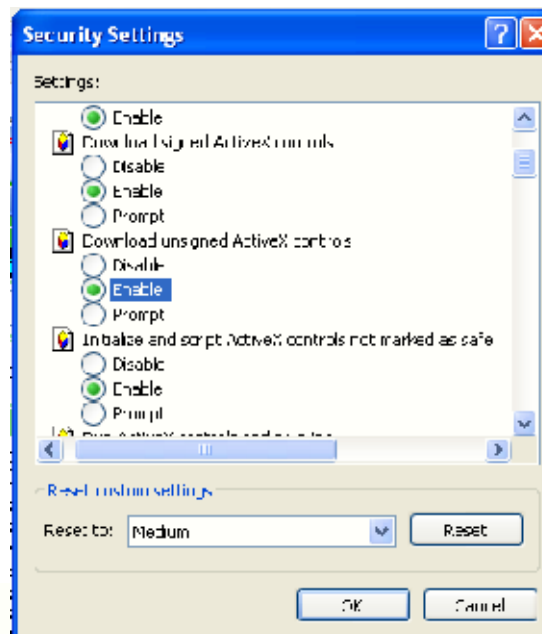
Aprire Internet Explorer e cliccare su Strumenti -----Opzioni Internet....



Selezionare Sicurezza-----Livello personalizzato....



abilitare tutte le opzioni riguardanti "Controlli ActiveX e plug-ins"



Cliccare su OK per terminare la configurazione.

b. Altri plug-ins o antivirus bloccano il download e l'installazione dell'ActiveX. Disinstallarli.

Q8: Il DVR mostra continuamente il messaggio "please wait..."

- 1) L'hard-disk non è correttamente installato. Verificare i cavi di alimentazione e dati.
- 2) L'HDD ha disabilitato delle tracce che non possono essere utilizzate e il DVR esegue un controllo di sistema. Formattare di nuovo l'HDD oppure sostituirlo.

Q9: Il mouse inserito nella porta USB frontale non funziona

La porta USB frontale è di esclusivo uso di HDD e Masterizzatori USB e non supporta mouse USB. Utilizzare la porta presente sul pannello posteriore.

Q10: Come inserire password e numeri

Per inserire password e numeri è sufficiente cliccare nel piccolo quadrato a fianco alla richiesta di input. Apparirà una piccola tastiera con numeri e lettere. Inserire le password o i numeri utilizzando il mouse, il pannello frontale o il telecomando.

Q11: Come aggiornare il firmware

Dopo aver ricevuto l'aggiornamento dal rivenditore o dal produttore, copiarlo in una pendrive USB e collegarla al DVR.

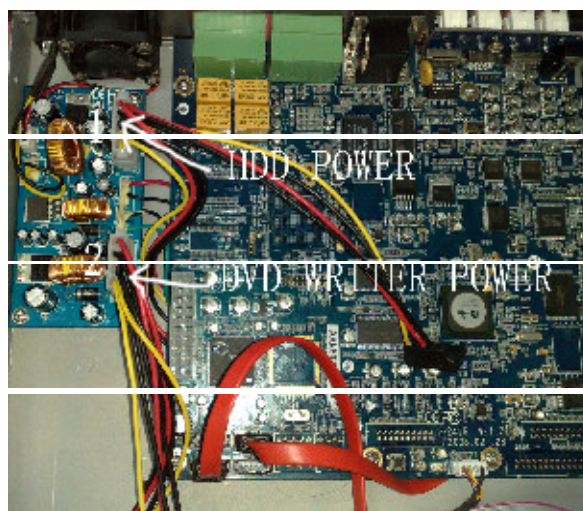
Selezionare la voce di menu "upgrade". Se l'aggiornamento prevede un nuovo kernel, alla richiesta di login del DVR inserire la password "adwsws" per l'accesso al sistema. In questa maniera il DVR aggiornerà il sistema ma per confermare le modifiche deve essere riavviato manualmente.

Nota: Non spegnere il DVR durante l'aggiornamento del sistema perché potrebbe danneggiarlo.

Q12: Hard disk utilizzati come secondari in altri DVR devono essere formattati se usati in altri DVR dello stesso tipo.

Se il DVR usa un solo hard disk, questo può essere rimosso dal DVR e installato in un altro DVR dello stesso tipo senza bisogno di formattazione. Tuttavia se l'hard disk viene usato come HDD secondario (aggiunto) in un DVR dello stesso tipo, la procedura richiede comunque la formattazione e pertanto prima di aggiungere un HDD ad un DVR verificare che lo stesso non contenga dati importanti.

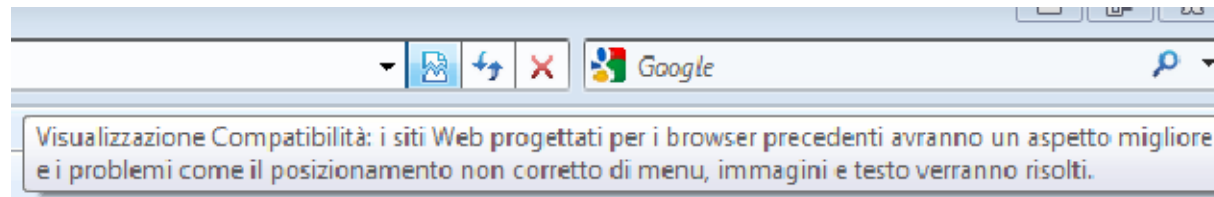
Q13: Seguire la procedura sotto descritta per aggiungere hard disk o masterizzatori DVD al DVR:



Q14: Problemi di connessione tramite Browser o Software Client alla prima installazione

Qualora si riscontrino problemi di incompatibilità fra programma-Sistema Operativo o browser di visualizzazione accertarsi di aver seguito le seguenti precauzioni:

- a. Accedere al Computer con le credenziali di utente Amministratore
- b. Disabilitare temporaneamente eventuali firewall e/o antivirus installati
- c. Abilitare l'installazione degli ActiveX necessari
- d. In windows Vista disabilitare il Controllo Account Utente da Pannello di Controllo
- e. In Internet Explorer 8 utilizzare il tasto di Visualizzazione compatibilità mostrato in figura



11 Calcolo della capacità di registrazione

L'utente può calcolare la dimensione dell'HDD tramite le impostazioni e i tempi di registrazione. Il DVR usa bit rate video fissa.

Formato video	Risoluzione	Frame Rate Totale (FPS)	Qualità Video	Bit Rate (kbps)	Spazio utilizzato (MB/h)
PAL	CIF	25	Highest	640	281
			Higher	512	225
			Medium	384	168.7
			Lower	256	112.5
			Lowest	128	56

La formula corretta per il calcolo dello spazio necessario è:

Capacità totale = spazio usato per ora (MB/h) × tempo di registrazione (ore) × numero di canali

Es.: telecamere PAL, risoluzione CIF, qualità video LOWER, frame rate 200 fps, 8 canali. Registrazione continua per 1 mese

Capacità totale = 112.5 (mb/h) X 24(ore) X 30(giorni) X 16(canali) = 12965760(MB) ~1.2(TB)

Pertanto è necessario installare almeno 2 HDD SATA di dimensione pari o superiore a 500GB.

12 Periferiche compatibili

1. Pendrive compatibili.

Marca	Capacità
SSK	512MB, 1G, 2GB

Netac 4GB	
Kingston 2GB	
Aigo 2GB	
Smatter vider 1GB	
Scandisk 4GB	

Tab C.1 Pendrive compatibili

2. Periferiche di masterizzazione CD/DVD SATA compatibili

Marca	Modello
SAMSUNG	TS-H653B
LITEN-ON	DH-20°6S01C

Tab C.1 Masterizzatori CD/DVD compatibili

Tutti i dispositivi liberalizzati successivamente la messa in commercio dei DVR LCT, non saranno garantiti per il corretto funzionamento.

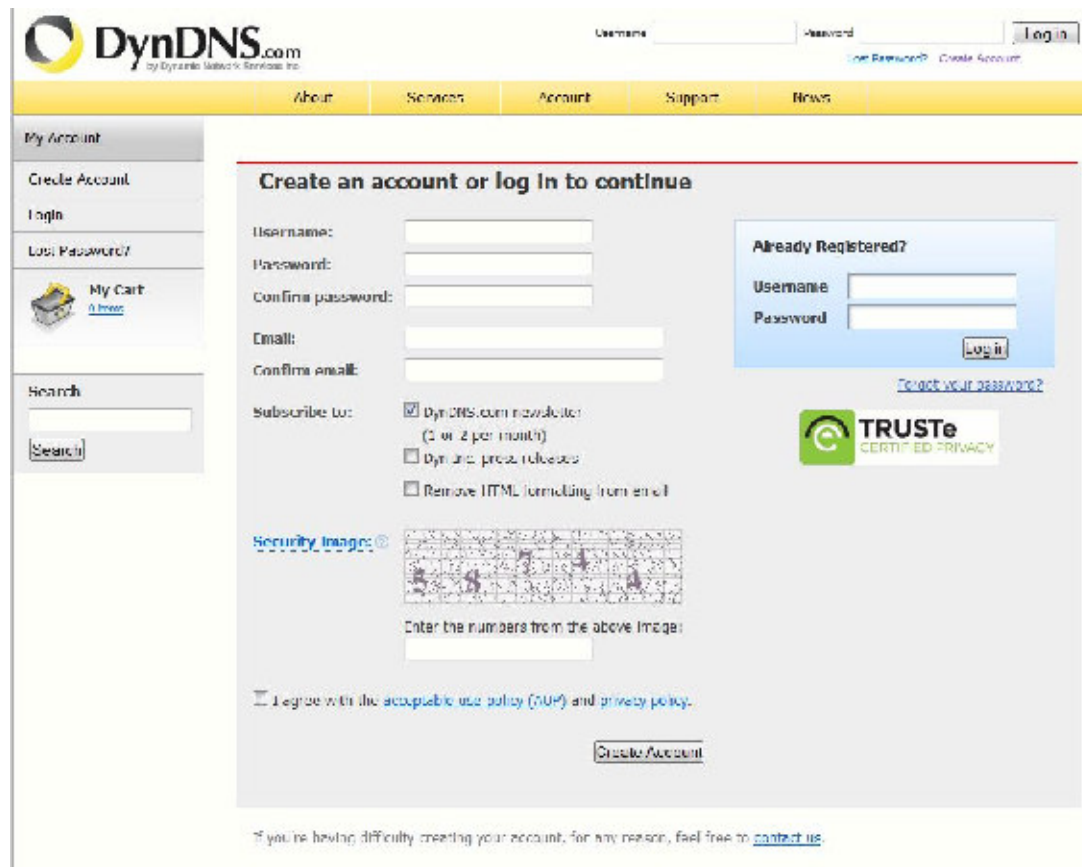
13 Esempio CONFIGURAZIONE DDNS

Per la connessione remota al DVR, in assenza di un Indirizzo IP pubblico Statico, il DVR supporta al suo interno il servizio DDNS senza l'ausilio di questo servizio impostato sul router. Per usare DDNS, l'utente deve richiedere una registrazione a un apposito sito con associato un nome di dominio di secondo livello.

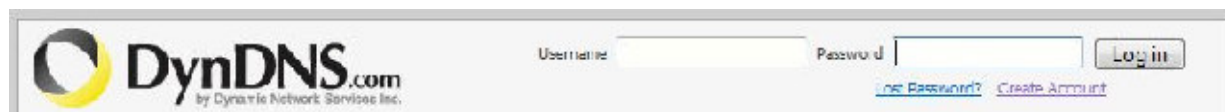
Esempio di configurazione utilizzando il sito www.dyndns.com

1. Registrarsi sul Web

Da un computer collegarsi al sito www.dyndns.com ed eseguire la registrazione cliccando sul link Create Account, compilando tutti i campi necessari.



Cliccare su Create Account e attendere la mail di conferma. Avvenuta registrazione, dopo aver eseguito la conferma al link riportato nella mail ricevuta, collegarsi nuovamente al sito e inserire i propri dati di Login.



Successivamente cliccare su My Host e ancora su ADD New Hostname

DynDNS.com
by Dynamic Network Services Inc.

Logged in User: [Gusano](#)
[My Cart](#) [My Services](#) [Logout](#)

[About](#) [Services](#) [Account](#) [Support](#) [News](#)

Add New Hostname [↑ Host Services](#)

Note: You currently don't have any active [Dynamic DNS Pro upgrades](#) in your account. You cannot use some of our Host Service features. Paying for an Dynamic DNS Pro upgrade will make this form fully functional and will add several other features.

Hostname: .

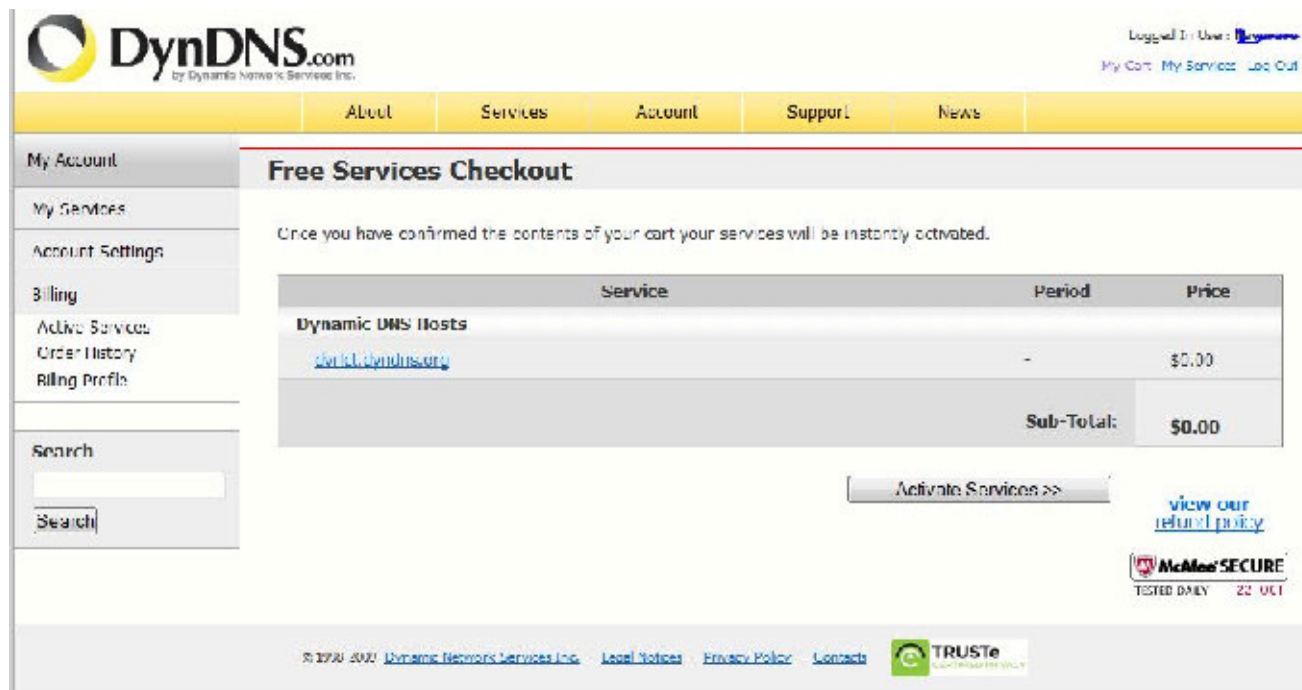
Wildcard Status: Disabled | [Want Wildcard support?](#)

Service Type:
 Host with IP address [?] [?](#)
 WebHop Redirect [?] [?](#)
 Offline Hostname [?] [?](#)

IP Address:
[Use auto detected IP address: 94.244.76.165](#)
 TTL value is 60 seconds. [Edit TTL](#).

Mail Routing: Yes, let me configure Email routing. [?] [?](#)

Scegliere il proprio host name di riferimento per il richiamo del DVR da remoto. All'Hostname scelto sarà associato il DVR. Es. <http://dvr.dyndns.org>
 Cliccare su Use auto detect IP address, per associare l'IP assegnato in quell'istante alla vostra rete adsl, ove presente il DVR.
 Procedere con la conferma dell'acquisto GRATUITO del servizio, cliccando sul tasto Add to Cart e confermando alla pagina successiva.



Cliccare su Activate Services per completare le impostazioni.



2. Programmazione sul DVR

Selezionare la voce 'ddns'. Da Menu – Sistema – Network e compilare i campi richiesti
Scegliere alla Voce Server il Sito di riferimento DYNDNS

(1) Utente

Inserire il nome utente utilizzato per la registrazione al sito www.dyndns.com.

(2) PASSWORD

Inserire la password utilizzata per la registrazione al sito www.dyndns.com.

(3) DOMAIN

Inserire l'Hostname scelto in fase di registrazione. (ES. dvrlct.dyndns.org)

Nota: Se la connessione fallisce verrà mostrato un messaggio di errore. Se le impostazioni sono

corrette e la connessione internet è attiva il dvr si connette immediatamente al sito DynDNS e torna alla schermata Network.

3. A questo punto sarà possibile collegarsi remotamente al DVR da PC remoto, semplicemente contattando tramite browser Internet Explorer o software CMS l'Hostname creato.

Per le funzioni remote fare riferimento al capitolo Sorveglianza remota.



Tec Security Applications di G. Narcisi

Sede legale e commerciale: Via Milano, 85 – 20013 Magenta (MI) – Tel 02.97.29.97.40 – info@tecsecurity.it

