

# Sempre pronti ad aiutarti

Registrare il prodotto e richiedere assistenza all'indirizzo  
[www.philips.com/support](http://www.philips.com/support)



HTL4110B



## Manuale utente

**PHILIPS**



# Sommario

---

<b>1</b>	<b>Importante</b>	2
	Sicurezza	2
	Manutenzione del prodotto	3
	Salvaguardia dell'ambiente	3
	Guida e supporto tecnico	3
	Conformità	4

---

<b>2</b>	<b>Sistema SoundStage</b>	4
	Unità principale	4
	Telecomando	5
	Connettori	6

---

<b>3</b>	<b>Posizionamento del sistema SoundStage</b>	7
----------	--	---

---

<b>4</b>	<b>Collegamento e configurazione</b>	8
	Collegamento al TV	8
	Collegamento audio dal TV e da altri dispositivi	8

---

<b>5</b>	<b>Utilizzo di SoundStage</b>	10
	Regolazione del volume	10
	Scelta dell'audio	10
	Lettore MP3	10
	Riproduzione di file audio tramite Bluetooth	10
	Riproduzione musicale tramite NFC	11
	Dispositivi di archiviazione USB	12
	Auto standby	12
	Applicare le impostazioni predefinite	12

---

<b>6</b>	<b>Aggiornamento del software</b>	13
	Verifica della versione software	13
	Aggiornamento software tramite USB	13

---

<b>7</b>	<b>Caratteristiche del prodotto</b>	14
----------	-------------------------------------	----

---

<b>8</b>	<b>Risoluzione dei problemi</b>	15
----------	---------------------------------	----

# 1 Importante

Leggere attentamente le istruzioni prima di utilizzare il prodotto. La garanzia non copre i danni derivanti dal mancato rispetto delle istruzioni fornite.

Leggere attentamente le istruzioni prima di utilizzare il sistema SoundStage. La garanzia non copre i danni derivanti dal mancato rispetto delle istruzioni fornite.

---

## Sicurezza

### Rischio di scossa elettrica o di incendio!

- Non esporre il prodotto e gli accessori a pioggia o acqua. Non collocare contenitori di liquidi, ad esempio vasi, accanto al prodotto. Se vengono versati dei liquidi sopra o all'interno del prodotto, scollegarlo immediatamente dalla presa di corrente. Per un controllo del prodotto prima dell'uso, contattare il centro assistenza clienti.
- Non collocare mai il prodotto e gli accessori vicino a fiamme esposte o ad altre fonti di calore, inclusa la luce diretta del sole.
- Non inserire oggetti nelle aperture di ventilazione o in altre aperture del prodotto.
- Se si usa la spina di alimentazione o un accoppiatore per scollegare il dispositivo, assicurarsi che la spina e l'accoppiatore siano facilmente accessibili.
- Scollegare il prodotto dalla presa di corrente in caso di temporali.
- Estrarre sempre il cavo di alimentazione afferrando la spina e non il cavo.

### Rischio di corto circuito o di incendio!

- Prima di collegare il prodotto alla presa di corrente accertarsi che la tensione di alimentazione corrisponda al valore stampato sotto o sul retro dell'apparecchio.

Non collegare mai il prodotto alla presa di corrente se la tensione è diversa.

### Rischio di lesioni o danni al prodotto!

- Non posizionare mai il prodotto o un qualsiasi oggetto su cavi di alimentazione o altre attrezzature elettriche.
- Se il prodotto viene trasportato in luoghi dove la temperatura è inferiore a 5°C, estrarlo dalla confezione e attendere che la sua temperatura raggiunga la temperatura ambiente prima di eseguire il collegamento alla presa di corrente.
- Le parti di questo prodotto possono essere di vetro. Maneggiare con cura per evitare ferite e danni.

### Rischio di surriscaldamento!

- Non installare il prodotto in uno spazio ristretto. Lasciare uno spazio di almeno 10 cm intorno al prodotto per consentirne la ventilazione. Accertarsi che le aperture di ventilazione del prodotto non siano mai coperte da tende o altri oggetti.

### Rischio di contaminazione!

- Non utilizzare combinazioni di batterie diverse (vecchie e nuove, al carbonio e alcaline, ecc...).
- Rischio di esplosione in caso di sostituzione errata delle batterie. Sostituire solo con una batteria uguale o equivalente.
- Rimuovere le batterie se scariche o se il telecomando deve rimanere a lungo inutilizzato.
- Le batterie contengono sostanze chimiche e devono quindi essere smaltite in modo corretto.

### Rischio di ingoiare le batterie.

- Il prodotto/telecomando può contenere una batteria a bottone, che potrebbe essere ingoiata. Tenere sempre la batteria fuori dalla portata dei bambini. Se ingerita, la batteria può causare ferite gravi o la morte. Possono verificarsi ustioni interne gravi a due ore dall'ingestione.
- Se si sospetta che una batteria sia stata inghiottita o sia stata inserita in una

qualsiasi parte del corpo, consultare subito un medico.

- Quando si cambiano le batterie, tenere sia quelle vecchie che quelle nuove lontano dalla portata dei bambini. Assicurarsi che il vano batterie sia totalmente sicuro dopo aver sostituito la batteria.
- Se il vano batterie non risulta sicuro, non utilizzare più il prodotto. Tenere lontano dalla portata dei bambini e contattare il produttore.



Questo è un apparecchio di CLASSE II con doppio isolamento e senza dispositivi per la messa a terra.

---

## Manutenzione del prodotto

Per la pulizia del prodotto, utilizzare solo panni in microfibra.

---

## Salvaguardia dell'ambiente



Questo prodotto è stato progettato e realizzato con materiali e componenti di alta qualità, che possono essere riciclati e riutilizzati.



Quando su un prodotto si trova il simbolo del bidone dei rifiuti con una croce, significa che tale prodotto è soggetto alla Direttiva Europea 2002/96/CE. Informarsi sul sistema di raccolta differenziata in vigore per i prodotti elettrici ed elettronici.

Attenersi alle normative locali per lo smaltimento dei rifiuti e non gettare i vecchi prodotti nei normali rifiuti domestici. Il corretto smaltimento dei prodotti usati aiuta a prevenire l'inquinamento ambientale e possibili danni alla salute.



Il prodotto contiene batterie che rientrano nell'ambito della Direttiva Europea 2006/66/CE e non possono essere smaltite con i normali rifiuti domestici.

Informarsi sui regolamenti locali per la raccolta differenziata delle batterie. Il corretto smaltimento delle batterie contribuisce a prevenire potenziali effetti negativi sull'ambiente e sulla salute.

---

## Guida e supporto tecnico

Per l'assistenza online completa, visitare [www.philips.com/support](http://www.philips.com/support) in:

- scaricare il manuale dell'utente e la guida rapida
- visualizzare le guide video (disponibili solo per modelli specifici)
- trovare risposte alle domande frequenti (FAQ)
- inviare una domanda per e-mail
- parlare in chat con un rappresentante dell'assistenza.

Seguire le istruzioni sul sito Web per selezionare la lingua preferita, quindi inserire il numero di modello del proprio prodotto.

È inoltre possibile contattare l'assistenza clienti del proprio paese. Prima di contattare l'assistenza, annotare il numero di modello e il numero di serie del prodotto. Tali informazioni si trovano sul retro o sulla parte inferiore del prodotto.

---

## Conformità

# CE 0560

Questo prodotto è conforme ai requisiti sulle interferenze radio della Comunità Europea. Con la presente, WOOX Innovations dichiara che questo prodotto è conforme ai requisiti essenziali e ad altre disposizioni correlate della Direttiva 1999/5/EC.

Una copia della Dichiarazione di conformità CE è disponibile all'interno della versione PDF (Portable Document Format) del manuale dell'utente all'indirizzo Web [www.philips.com/support](http://www.philips.com/support).

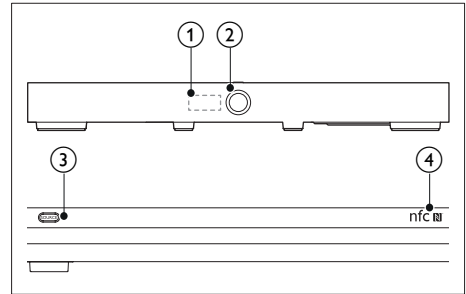
## 2 Sistema SoundStage

Congratulazioni per l'acquisto e benvenuti in Philips! Per trarre il massimo vantaggio dall'assistenza Philips (ad esempio per quanto riguarda gli aggiornamenti software), registrare il proprio prodotto su [www.philips.com/welcome](http://www.philips.com/welcome).

---

### Unità principale

Questa sezione include una panoramica dell'unità principale.



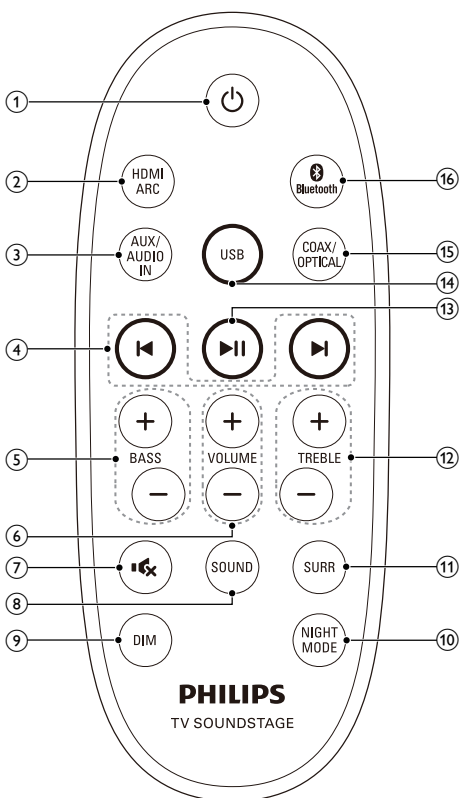
- ① **Display LED**
- ② **☰**
  - Premere per attivare/disattivare il sistema SoundStage.
  - Ruotare per regolare il volume.
- ③ **SOURCE**

Consente di selezionare una modalità Bluetooth o una sorgente di ingresso per il sistema SoundStage.
- ④ **Etichetta NFC**

Toccare il dispositivo con tecnologia NFC sull'etichetta per la connessione Bluetooth.

# Telecomando

Questa sezione include una panoramica del telecomando.



- ①
  - Consente di accendere o spegnere il sistema SoundStage.
  - Quando la funzione EasyLink è attiva, tenere premuto questo tasto per almeno tre secondi per far passare tutti i dispositivi compatibili HDMI collegati al sistema alla modalità standby.
- ② **HDMI ARC**  
Consente di impostare la sorgente sul collegamento HDMI ARC. È possibile selezionare HDMI ARC solo se si collega

il sistema SoundStage a un TV compatibile HDMI ARC tramite HDMI ARC.

- ③ **AUX/AUDIO IN**  
Premere ripetutamente per impostare la sorgente audio sul collegamento di ingresso AUX o MP3 (jack da 3,5 mm).
- ④   
Consentono di saltare al brano precedente o successivo in modalità USB e Bluetooth (solo per i dispositivi Bluetooth che supportano il profilo AVRCP).
- ⑤ **BASS +/-**  
Consente di aumentare o diminuire i bassi.
- ⑥ **VOLUME +/-**  
Consente di aumentare o ridurre il volume.
- ⑦   
Consente di disattivare o ripristinare il volume.
- ⑧ **SOUND**  
Consente di scegliere una modalità audio.
- ⑨ **DIM**  
Consente di impostare la luminosità del display del sistema SoundStage.
- ⑩ **NIGHT MODE**  
Consente di attivare o disattivare la modalità notte.
- ⑪ **SURR**  
Consente di selezionare l'audio stereo o l'audio virtual surround.
- ⑫ **TREBLE +/-**  
Consente di aumentare o diminuire gli alti.
- ⑬   
Consente l'avvio, la pausa o il ripristino della riproduzione in modalità USB e Bluetooth (solo per i dispositivi Bluetooth che supportano il profilo AVRCP).
- ⑭ **USB**  
Consente di passare alla modalità USB.
- ⑮ **COAX/OPTICAL**

Premere ripetutamente per impostare la sorgente audio sul collegamento ottico o coassiale.

⑩ **Bluetooth**

Consente di passare alla modalità Bluetooth.

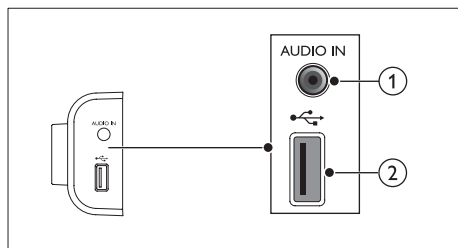
---

## Connettori

Questa sezione include una panoramica dei connettori disponibili sul sistema SoundStage.

---

### Connettori laterali



① **AUDIO IN**

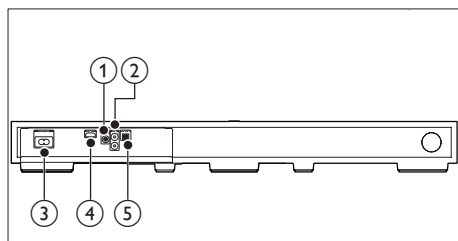
Ingresso audio da un lettore MP3 (jack da 3,5 mm).

②

Ingresso audio da un dispositivo di archiviazione USB.

---

### Connettori posteriori



① **COAXIAL IN**

Consente il collegamento all'uscita audio coassiale sul TV o su altri dispositivi.

② **AUX IN**

Consente il collegamento all'uscita audio sul TV o su altri dispositivi.

③ **AC MAINS~**

Effettuare il collegamento all'alimentazione.

④ **HDMI OUT (ARC)**

Consente il collegamento all'ingresso HDMI sul TV.

⑤ **OPTICAL IN**

Consente il collegamento all'uscita audio ottica sul TV o su altri dispositivi.



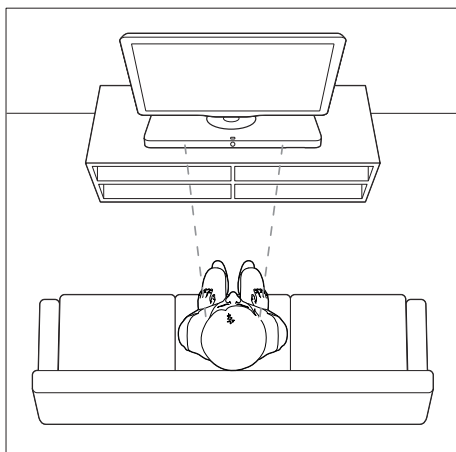
# 3 Posizionamento del sistema SoundStage

Il sistema SoundStage è stato progettato per essere posizionato sotto il televisore.

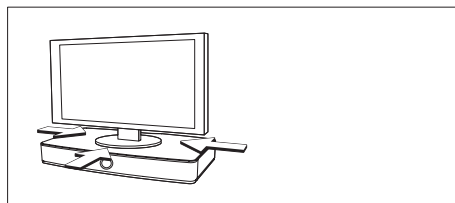
## ! Attenzione

- Il sistema SoundStage è progettato per TV con un peso inferiore a 22 kg. Non posizionare un TV di tipo CRT sul sistema SoundStage.
- Non posizionare il sistema SoundStage su un carrello, supporto, staffa o tavolo instabili. In caso contrario, il sistema SoundStage potrebbe cadere, causando gravi infortuni a bambini o adulti e gravi danni al prodotto.
- Verificare che le aperture di ventilazione sul pannello posteriore non siano bloccate.
- Non modificare la posizione del sistema SoundStage dopo aver posizionato il televisore sopra di esso.

- 1 Posizionare il sistema SoundStage su una superficie piatta e stabile vicino al televisore. Quindi posizionare il TV sul sistema SoundStage.



- 2 Accertarsi che la base del TV sia centrata sul sistema SoundStage e non sporga da uno dei bordi.



## \* Suggerimento

- Se la base del televisore è troppo grande per essere posta sopra il sistema SoundStage, posizionarlo in un altro punto, ad esempio un ripiano sotto il televisore, ma mantenerlo vicino al TV in modo che il cavo audio possa raggiungerlo. È possibile anche installare il TV a muro sopra il sistema SoundStage.
- Se il televisore è dotato di un dispositivo anti ribaltamento, installarlo in base alle istruzioni del produttore e regolare il blocco dopo aver posizionato il televisore sul sistema SoundStage.
- Se si posiziona il sistema SoundStage in un armadietto o su un ripiano, per prestazioni audio ottimali, verificare che la sorgente audio di SoundStage sia il più possibile vicino al bordo anteriore del ripiano.
- Se si posiziona il sistema SoundStage accanto a un muro, verificare che ci sia una distanza di almeno 2,5 cm tra il muro e la parte posteriore di SoundStage.

## 4 Collegamento e configurazione

Questa sezione fornisce informazioni relative al collegamento di SoundStage a un TV e ad altri dispositivi e quindi su come eseguirne la configurazione.

Per informazioni sui collegamenti principali del sistema SoundStage e degli accessori, vedere la guida rapida.

### Nota

- Per l'identificazione e i parametri di alimentazione, fare riferimento alla targhetta del modello posta sul retro o sulla parte inferiore del prodotto.
- Prima di effettuare o modificare un collegamento, assicurarsi che tutti i dispositivi siano scollegati dalla presa di corrente.

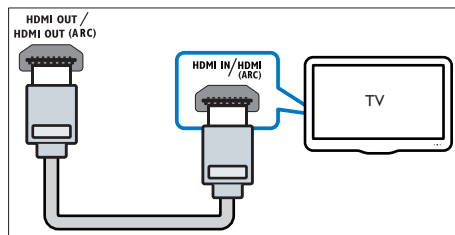
### Collegamento al TV

È possibile collegare il sistema SoundStage a un TV per guardare video. È possibile ascoltare l'audio del TV tramite il sistema SoundStage. Usare il collegamento di migliore qualità disponibile sul sistema SoundStage e sul TV.

### Collegamento al TV tramite HDMI (ARC)

Migliore qualità audio

Il sistema SoundStage supporta HDMI con tecnologia ARC (Audio Return Channel). Se il TV è compatibile HDMI ARC, è possibile ascoltare l'audio del TV tramite il sistema SoundStage utilizzando un unico cavo HDMI.



- 1 Collegare il connettore **HDMI OUT (ARC)** sul sistema SoundStage al connettore **HDMI ARC** sul TV mediante un cavo HDMI ad alta velocità.
  - Il connettore **HDMI ARC** sul TV potrebbe riportare una dicitura diversa. Per informazioni, consultare il manuale dell'utente del TV.
- 2 Attivare le funzionalità HDMI-CEC sul TV. Per informazioni, consultare il manuale dell'utente del TV.

### Nota

- Se il TV non è compatibile con lo standard HDMI ARC, collegare un cavo audio per sentire l'audio del TV attraverso il sistema SoundStage.
- Se il TV non dispone di un connettore DVI, è possibile usare un adattatore HDMI/DVI per il collegamento al TV. Alcune delle funzionalità, tuttavia, potrebbero non essere disponibili.

### Collegamento audio dal TV e da altri dispositivi

È possibile riprodurre l'audio del TV o di altri dispositivi tramite gli altoparlanti del sistema SoundStage. Usare il collegamento di migliore qualità disponibile sul TV, sul sistema SoundStage e sugli altri dispositivi.

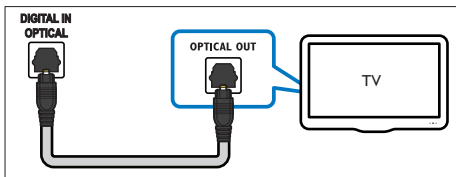
### Nota

- Se il sistema SoundStage e il TV sono collegati tramite **HDMI ARC**, non è necessario un collegamento audio.

---

## Opzione 1: collegamento audio tramite un cavo ottico digitale

Migliore qualità audio

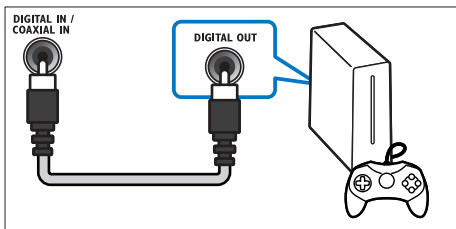


- 1 Collegare il connettore **OPTICAL IN** sul sistema SoundStage al connettore **OPTICAL OUT** sul TV o sull'altro dispositivo mediante un cavo ottico.
  - Il connettore ottico digitale potrebbe recare la dicitura **SPDIF** o **SPDIF OUT**.

---

## Opzione 2: collegamento audio tramite un cavo coassiale digitale

Buona qualità audio



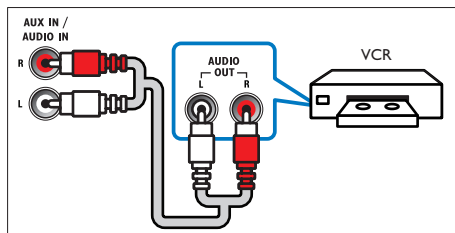
- 1 Collegare il connettore **COAXIAL IN** sul sistema SoundStage al connettore **COAXIAL/DIGITAL OUT** sul TV o sull'altro dispositivo mediante un cavo coassiale.
  - Il connettore coassiale digitale potrebbe recare la dicitura **DIGITAL AUDIO OUT**.

---

## Opzione 3: collegamento audio tramite cavi audio analogici

Qualità audio di base

- 1 Collegare il connettore **AUX IN** sul sistema SoundStage ai connettori **AUDIO OUT** sul TV o su altro dispositivo mediante un cavo analogico.



# 5 Utilizzo di SoundStage

Questa sezione fornisce informazioni relative all'utilizzo del sistema SoundStage per riprodurre file multimediali da varie sorgenti.

## Operazioni preliminari

- Effettuare i collegamenti necessari descritti nella guida rapida e nel manuale dell'utente.
- Impostare il TV sulla sorgente corretta per il sistema SoundStage.

---

## Regolazione del volume

- 1 Ruotare la manopola di accensione o premere **VOLUME +/-** sul telecomando per aumentare o diminuire il livello del volume.
  - Per disattivare l'audio, premere **MUTE**.
  - Per ripristinare l'audio, premere nuovamente **MUTE** o premere **VOLUME +/-**.

---

## Scelta dell'audio

Questa sezione consente di scegliere l'impostazione audio ottimale per i video o la musica.

---

## Modalità audio surround

Utilizzare le modalità surround per ottenere un'atmosfera audio coinvolgente.

- 1 Premere ripetutamente **SURR** per selezionare la modalità surround o la modalità stereo.

---

## Equalizzatore

Consente di modificare le impostazioni delle frequenze alte (alti) e delle frequenze basse (bassi) del sistema SoundStage.

- 1 Premere **TREBLE +/-** o **BASS +/-** per modificare il livello di toni alti o bassi.

---

## Modalità notte

Per un ascolto moderato, la modalità notturna diminuisce il volume dei suoni alti durante la riproduzione audio. La modalità notturna è disponibile solo per i DVD con colonne sonore Dolby Digital.

- 1 Premere **NIGHT MODE** per attivare o disattivare la modalità notte.

---

## Lettore MP3

Collegare il proprio lettore MP3 per riprodurre i file audio o musicali.

### Cosa serve?

- Un lettore MP3.
- Un cavo audio stereo da 3,5 mm.

- 1 Utilizzando il cavo audio stereo da 3,5 mm, collegare il lettore MP3 al connettore **AUDIO IN** sul sistema SoundStage.
- 2 Premere **AUDIO IN** sul telecomando.
- 3 Utilizzare i pulsanti del lettore MP3 per selezionare e riprodurre i file audio o la musica.

---

## Riproduzione di file audio tramite Bluetooth

Con il Bluetooth attivato, collegare il sistema SoundStage al dispositivo Bluetooth (ad esempio iPad, iPhone, iPod touch, telefono Android o computer portatile) per ascoltare i file audio memorizzati sul dispositivo tramite gli altoparlanti del sistema SoundStage.

## Cosa serve?

- Un dispositivo Bluetooth che supporta il profilo Bluetooth A2DP,AVRCP con la versione Bluetooth 3.0 + EDR.
- Il raggio d'azione tra il sistema SoundStage e il dispositivo Bluetooth è di circa 10 metri.

**1** Premere **Bluetooth** sul telecomando per fare in modo che il sistema SoundStage passi in modalità Bluetooth.

↳ Viene visualizzato **[BT]**.

**2** Sul dispositivo, attivare il Bluetooth, cercare e selezionare **PhilipsHTL4110B** per avviare il collegamento (consultare il manuale dell'utente del dispositivo Bluetooth per scoprire come attivare il Bluetooth).

**3** Attendere fin quando non viene emesso un segnale acustico da parte del sistema SoundStage.

↳ Viene visualizzato **[BT]**.

↳ Se il collegamento fallisce, la scritta **[BT]** lampeggia.

**4** Selezionare e riprodurre i file audio o musicali sul dispositivo Bluetooth.

- Durante la riproduzione, se si riceve una chiamata, la riproduzione musicale viene interrotta. La riproduzione del disco riparte al termine della chiamata.
- Se il dispositivo Bluetooth supporta il profilo AVRCP, sul telecomando è possibile premere **◀ / ▶** per saltare un brano oppure **▶▶** per mettere in pausa/ripristinare la riproduzione.

**5** Per uscire dal Bluetooth, selezionare un'altra sorgente.

- Quando si passa nuovamente alla modalità Bluetooth, il collegamento Bluetooth rimane attivo.

## Nota

- La riproduzione musicale potrebbe essere interrotta dagli ostacoli presenti tra il dispositivo e il sistema SoundStage, come una parete, il rivestimento metallico che ricopre il dispositivo o altri dispositivi nelle vicinanze che operano sulla stessa frequenza.
- Se si vuole collegare il sistema SoundStage a un altro dispositivo Bluetooth, tenere premuto **Bluetooth** sul telecomando per disconnettere il dispositivo Bluetooth attualmente collegato.

## Riproduzione musicale tramite NFC

NFC (Near Field Communication) è una tecnologia che consente le comunicazioni wireless a corto raggio tra dispositivi con essa compatibili, ad esempio telefoni cellulari.

### Cosa serve?

- Un dispositivo Bluetooth con funzione NFC.
- Per l'associazione, toccare il dispositivo NFC sull'etichetta **NFC** del prodotto.
- Il raggio di funzionamento tra l'unità principale (altoparlante sinistro e destro) e un dispositivo NFC è di circa 10 metri (30 piedi).

**1** Attivare la funzione NFC sul dispositivo Bluetooth (per ulteriori informazioni, consultare il manuale dell'utente del dispositivo).

**2** Toccare il dispositivo NFC sull'etichetta **NFC** del prodotto fino a sentire un segnale acustico.

↳ Il dispositivo NFC è collegato a questo prodotto tramite Bluetooth. Viene visualizzato **[BT]**.

**3** Selezionare e riprodurre i file audio o musicali sul dispositivo NFC.

- Per interrompere il collegamento, toccare di nuovo il dispositivo NFC con l'etichetta **NFC** sul prodotto.

---

## Dispositivi di archiviazione USB



È possibile ascoltare l'audio da un dispositivo di archiviazione USB, come un lettore MP3 e una memoria flash USB eccetera.

### Cosa serve?

- Un dispositivo di archiviazione USB con file system di tipo FAT o NTFS e compatibile con la classe di archiviazione di massa.
- Una prolunga USB, se il dispositivo di archiviazione USB non è compatibile con il connettore.
- Un file MP3 o WMA su un dispositivo di archiviazione USB.

- 1 Collegare il dispositivo di archiviazione USB a SoundStage.
- 2 Premere **USB** sul telecomando.  
↳ Viene visualizzato **[USB]**.
- 3 Utilizzare il telecomando per controllare la riproduzione.

---

Tasto	Operazione
	Avvio, pausa, riavvio della riproduzione.
	Consentono di passare al brano precedente/successivo.

---

### Nota

- Questo prodotto non può essere compatibile con determinati tipi di dispositivi di archiviazione USB.
- Se si usa una prolunga USB, un multi-lettore USB o HUB USB, il dispositivo di archiviazione USB potrebbe non essere riconosciuto.
- I protocolli PTP delle fotocamere digitali non sono supportati.
- Non rimuovere il dispositivo di archiviazione USB quando è in corso la lettura.
- I file musicali con protezione DRM (MP3, WMA) non sono supportati.
- Porta USB supportata: 5 V ---, 1 A.

---

## Auto standby


Durante la riproduzione multimediale da un dispositivo collegato, il sistema SoundStage passa automaticamente alla modalità di standby se:

- non viene premuto alcun tasto per 18 minuti, o
- non viene riprodotto alcun file audio/video da un dispositivo collegato (eccetto tramite USB) per 18 minuti.

---

## Applicare le impostazioni predefinite

È possibile ripristinare le impostazioni predefinite di fabbrica del prodotto.

- 1 In modalità standby, tenere premuto il pulsante  sull'unità principale per almeno 5 secondi finché il prodotto non si accende.

# 6 Aggiornamento del software

Per funzionalità e supporto ottimizzati, aggiornare il prodotto con il software più recente.

---

## Verifica della versione software

- 1 In qualunque modalità sorgente, premere **⏏**.
- 2 Premere due volte **AUX/AUDIO IN** sul telecomando.
  - ↳ Viene visualizzato il numero della versione software.

---

## Aggiornamento software tramite USB

- 1 Controllare la disponibilità dell'ultima versione software sul sito [www.philips.com/support](http://www.philips.com/support).
  - Trovare il proprio modello e fare clic su "Software e driver".
- 2 Scaricare il software su un dispositivo di archiviazione USB.
  - ① Decomprimere il file scaricato, se necessario, e accertarsi che la cartella decompressa riporti la dicitura "HTL4110B\_12.BIN".
  - ② Mettere la cartella "HTL4110B\_12.BIN" nella directory principale.
- 3 Collegare il dispositivo di archiviazione USB al connettore USB del prodotto.

- 4 Premere **USB** sul telecomando quindi, entro 5 secondi, premere due volte **⏏** e una volta **VOL +**, quindi tenere premuto **⏏**.
  - ↳ Se viene rilevato un file di aggiornamento, la scritta [UPG] lampeggia velocemente.
  - ↳ Se non viene rilevato un file di aggiornamento, la scritta [ERROR] lampeggia lentamente.
- 5 Premere **⏏** per avviare l'aggiornamento.
  - ↳ Viene visualizzato [UPG].
- 6 Attendere finché l'aggiornamento è completato.
  - ↳ Una volta completato l'aggiornamento, il prodotto si spegne e si riavvia automaticamente.



### Attenzione

- Non scollegare l'alimentazione o rimuovere il dispositivo di archiviazione USB mentre è in corso l'aggiornamento del software per evitare danni all'unità.

# 7 Caratteristiche del prodotto



## Nota

- Specifiche e design sono soggetti a modifica senza preavviso.

---

## Amplificatore

- Potenza totale in uscita: 80 W RMS (+/- 0,5 dB, 10% THD)
- Risposta in frequenza: 20 Hz - 20 kHz /  $\pm 3$  dB
- Rapporto segnale/rumore: > 65 dB (CCIR) / (pesato "A")
- Sensibilità in ingresso:
  - AUX: 2 V rms
  - AUDIO IN: 1 V rms

---

## Audio

- Ingresso audio digitale S/PDIF:
  - Coassiale: IEC 60958-3
  - Ottica: TOSLINK

---

## USB

- Compatibilità: USB ad alta velocità (2.0)
- Supporto classe: classe di archiviazione di massa USB (MSC)
- File system: FAT16, FAT32, NTFS
- Supporto massimo memoria: < 64 GB
- Supporta i formati MP3 e WMA
- Frequenza di campionamento:
  - MP3: 8 kHz, 11 kHz, 12 kHz, 16 kHz, 22 kHz, 24 kHz, 32 kHz, 44,1 kHz, 48 kHz
  - WMA: 44,1 kHz, 48 kHz
- Bitrate costante:
  - MP3: 8 kbps - 320 kbps
  - WMA: 32 kbps - 192 kbps
- Versione:
  - WMA: v7, v8 o v9

---

## Bluetooth

- Profili Bluetooth: A2DP, AVRCP
- Versione Bluetooth: 3.0 + EDR

---

## Unità principale

- Alimentazione: 110-240 V~, 50-60 Hz
- Consumo energetico: 20 W
- Consumo energetico in standby:  $\leq 0,5$  W
- Impedenza altoparlante: 4 ohm
- Driver dell'altoparlante: 2 racetrack di gamma media (1,5" x 5") + 2 tweeter da 1" + 1 woofer da 4"
- Dimensioni (L x A x P): 701 x 68 x 325 mm
- Peso: 6,3 kg
- Temperatura e umidità di funzionamento: da 0 °C a 45 °C, dal 5% al 90% di umidità in tutti i climi
- Temperatura e umidità a riposo: da -40 °C a 70 °C, dal 5% al 95%

---

## Batterie telecomando

- 1 x CR2025

---

## Informazioni sulla modalità standby

- Quando il prodotto resta inattivo per 18 minuti, passa automaticamente alla modalità standby o standby in rete.
- Il consumo energetico in modalità standby o standby in rete è inferiore a 0,5 W.
- Per disattivare la connessione Bluetooth, tenere premuto il tasto Bluetooth sul telecomando.
- Per attivare la connessione Bluetooth, abilitarla sul dispositivo Bluetooth oppure tramite il tag NFC (se disponibile).



# 8 Risoluzione dei problemi



## Avvertenza

- Rischio di scosse elettriche. Non rimuovere il rivestimento del prodotto per nessun motivo.

Al fine di mantenere valida la garanzia, non provare a riparare l'unità.

In caso di problemi di utilizzo del prodotto, verificare i punti indicati di seguito prima di richiedere assistenza. Se il problema persiste, è possibile ricevere assistenza all'indirizzo [www.philips.com/support](http://www.philips.com/support).

---

## Unità principale

**I pulsanti del sistema SoundStage non funzionano.**

- Scollegare il sistema SoundStage dalla presa di corrente per alcuni minuti, quindi ricollegarlo.

---

## Audio

**Assenza di suono dagli altoparlanti del sistema SoundStage.**

- Collegare il cavo audio di SoundStage al TV o ad altri dispositivi. Non è necessario un collegamento audio separato quando il sistema SoundStage e il TV sono connessi tramite un collegamento **HDMI ARC**.
- Consente di ripristinare il sistema SoundStage alle impostazioni predefinite.
- Sul telecomando, selezionare il corretto ingresso audio.
- Accertarsi che l'audio del sistema SoundStage sia attivo.

**Audio distorto o eco.**

- Se si riproduce l'audio dal TV tramite il sistema SoundStage, accertarsi che l'audio del TV sia disattivato.

---

## Bluetooth

**Non è possibile connettere un dispositivo al sistema SoundStage.**

- Il dispositivo non supporta i profili di compatibilità richiesti dal sistema SoundStage.
- La funzione Bluetooth del dispositivo potrebbe essere disattivata. Per informazioni sull'attivazione della funzione, consultare il manuale dell'utente del dispositivo.
- Il dispositivo non è collegato correttamente. Collegare il dispositivo correttamente.
- Il sistema SoundStage è già collegato a un altro dispositivo Bluetooth. Disconnettere il dispositivo associato e riprovare.

**La qualità di riproduzione audio da un dispositivo collegato al Bluetooth è scarsa.**

- La ricezione Bluetooth è scarsa. Avvicinare il dispositivo al sistema SoundStage o rimuovere eventuali ostacoli tra il SoundStage e il dispositivo.

**Il dispositivo collegato al Bluetooth si connette e si disconnette continuamente.**

- La ricezione Bluetooth è scarsa. Avvicinare il dispositivo al sistema SoundStage o rimuovere eventuali ostacoli tra il SoundStage e il dispositivo.
- Disattivare la funzione Wi-Fi sul dispositivo Bluetooth per evitare interferenze.
- Per alcuni dispositivi, la connessione Bluetooth può essere disattivata automaticamente per il risparmio energetico. Questo non indica un malfunzionamento del sistema SoundStage.

---

## NFC

Non è possibile collegare un dispositivo al prodotto tramite NFC.

- Accertarsi che il dispositivo sia supportato da NFC.
- Accertarsi che NFC sia abilitato sul dispositivo (per maggiori dettagli, consultare il manuale dell'utente del dispositivo).
- Per l'associazione, toccare il dispositivo NFC sull'etichetta **NFC** del prodotto.



Manufactured under license from Dolby Laboratories. Dolby and the double-D symbol are trademarks of Dolby Laboratories.



The Bluetooth® word mark and logos are registered trademarks owned by Bluetooth SIG, Inc. and any use of such marks by WOOX Innovations is under license.



The terms HDMI and HDMI High-Definition Multimedia Interface, and the HDMI Logo are trademarks or registered trademarks of HDMI Licensing LLC in the United States and other countries.



The N Mark is a trademark of NFC Forum, Inc. in the United States and in other countries.

HK-WK1444-HTL4110B  
*(Document No. / Numéro du document)*

2013/09  
*(yyyy/mm in which the CE mark is affixed / aaaa/mm  
au cours de laquelle le marquage CE a été apposé)*

**EUROPEAN DECLARATION OF CONFORMITY**

*(DECLARATION DE CONFORMITE CE)*

We, **WOOX INNOVATIONS NETHERLANDS B.V.**

*(Company name / Nom de l'entreprise)*

Building SFH4, Kastanjelaan 400, 5616 LZ Eindhoven, The Netherlands

*(address / adresse)*

declare under our responsibility that the product(s):

*(déclarons sous notre propre responsabilité que le(s) produit(s))*

PHILIPS

*(brand name, nom de la marque)*

HTL4111B/12 HTL4110B/12

Soundstage Speaker

*(product description, description du produit)*

*(Type version or model, référence ou modèle)*

to which this declaration relates is in conformity with the following harmonized standards:

*(auquel cette déclaration se rapporte, est conforme aux normes harmonisées suivantes)*

- EEN60065:2002+A1:2006+A11:2008+A2:2010+A12:2011
- EN55013:2001+A1:2003+A2:2006
- EN55020:2007+A11:2011
- EN61000-3-2:2006+A1:2009+A2:2009
- EN61000-3-3:2008
- EN62479:2010
- EN50564: 2011
- EN50581:2012
- EN300328 V1.8.1:2012
- EN 301489-1 V1.9.2:2011
- EN301489-17 V2.2.1:2012

following the provisions of:

*(conformément aux exigences essentielles et autres dispositions pertinentes de:)*

- 1999/5/EC
- 2006/95/EC
- 2004/108/EC
- 2011/65/EU
- 2009/125/EC - EC/1275/2008, EC/801/2013

And are produced under a quality scheme at least in conformity with ISO 9001 or CENELEC Permanent Documents

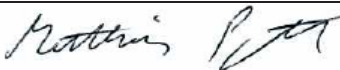
*(Et sont fabriqués conformément à une qualité au moins conforme à la norme ISO 9001 ou aux Documents Permanents CENELEC)*

Only for R&TTE products:

The Notified Body: CE0560 performed: N/A  
*(L'Organisme Notifié) (Name and number/ nom et numéro) (a effectué)*

and issued the certificate: 13214151/AA/01  
*(et a délivré le certificat) (certificate number / numéro du certificat)*

Eindhoven, 07/11/14  
*(place, date / lieu, date)*

  
Matthias Pyroth, Director of Consumer Care  
*(signature, name and function / signature, nom et fonction)*





Specifications are subject to change without notice

2014 © WOOX Innovations Limited. All rights reserved.

Philips and the Philips' Shield Emblem are registered trademarks of Koninklijke Philips N.V. and are used by WOOX Innovations Limited under license from Koninklijke Philips N.V.

HTL4110B\_12\_UM\_V4.0

