



C24-GSM

**CENTRALE DI ALLARME A 24 INGRESSI
CON COMBINATORE GSM INTEGRATO**

**MANUALE
DELL'INSTALLATORE**

ITALIANO

DESCRIZIONE

C24 GSM è una centrale che gestisce 24 ingressi con un combinatore telefonico su linea GSM integrato in grado di inviare chiamate VOCALI, SMS e protocolli digitali CONTACT ID. Il sistema è completamente gestibile vocalmente, sia in remoto da telefono che in locale attraverso un sistema audio integrato in tastiera. Dalla tastiera è possibile ascoltare quali zone sono andate in allarme o in caso di inserimento quali zone non sono pronte (aperte).

La programmazione può avvenire tramite tastiera locale o via SMS.

Le principali caratteristiche sono:

Guida vocale in tastiera e in remoto da telefono

24 ingressi di allarme liberamente programmabili e configurabili (8 a bordo + 16 espandibili)

8 uscite O.C. programmabili, gestibili da remoto e da tastiera tramite specifico menù utente

1 programma Totale

3 programmi Parziali

Compatibilità con accessori della serie S:

- fino a 4 tastiere

- fino a 2 espansioni ingressi

- fino a 4 prese remote

12 codici utente

8 numeri di telefonici programmabili per chiamate vocali ed SMS

8 numeri di telefonici programmabili per la trasmissione digitale contact ID

200 numeri telefonici programmabili per la funzione telecomando

1 ingresso di segnalazione stato attivo/disattivo di apparecchiature remote

1 ingresso per l'attivazione/disattivazione del programma totale

1 ingresso per l'attivazione/disattivazione di un programma parziale

1 ingresso per il reset locale delle chiamate in corso

1 uscita di segnalazione di errore del sistema GSM

1 uscita di stato impianto totale

1 uscita di stato impianto parziale

1 uscita di simulazione del ring in entrata utilizzabile per i collegamenti con apparecchiature remote (centrali, condizionatori o apparecchiature comandabili da telefono ecc.).

1 led di segnalazione rete/segnale GSM OK. (Colore verde)

1 led di segnalazione delle operazioni del motore GSM (colore giallo)

1 led di errore sistema (colore rosso)

1 linea telefonica PSTN simulata, con la quale è possibile telefonare con un normalissimo telefono a toni, oppure collegare il combinatore di una centrale filare.

Possibilità di Operazioni remote, a guida vocale, effettuabili dall'utente:

E' possibile attivare/disattivare la centrale, attivare/disattivare le uscite, conoscere lo stato di sistema.

Possibilità di modificare parametri, inviando un semplice SMS, una volta eseguite tutte le operazioni un sms di risposta darà le informazioni richieste e la conferma di ciò che è stato fatto.

E' possibile attivare una o più uscite con un solo squillo di telefono, il sistema conferma l'avvenuta attivazione con uno squillo di conferma al telefono del chiamante.

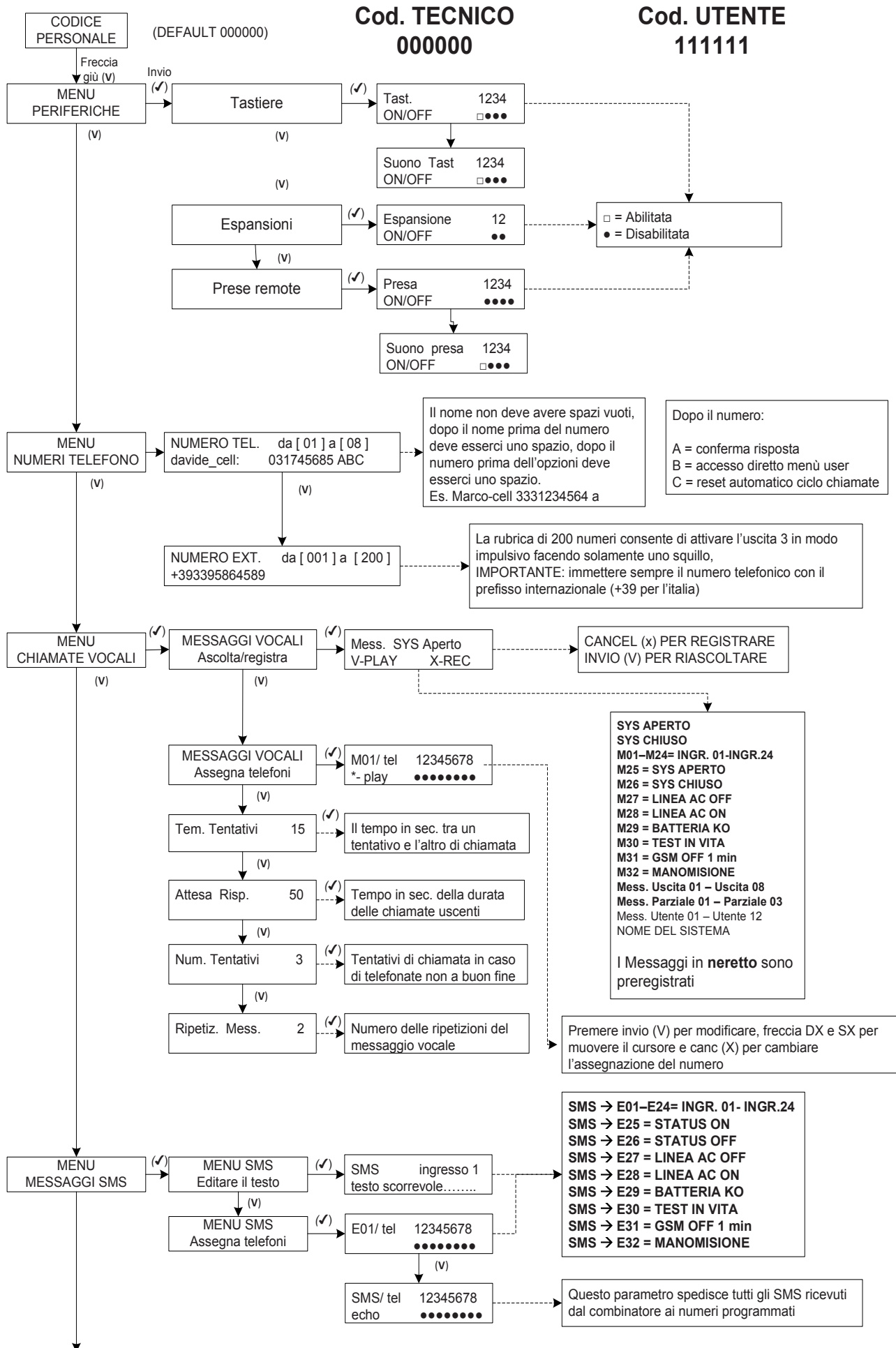
Possibilità controllo credito residuo sim

indice

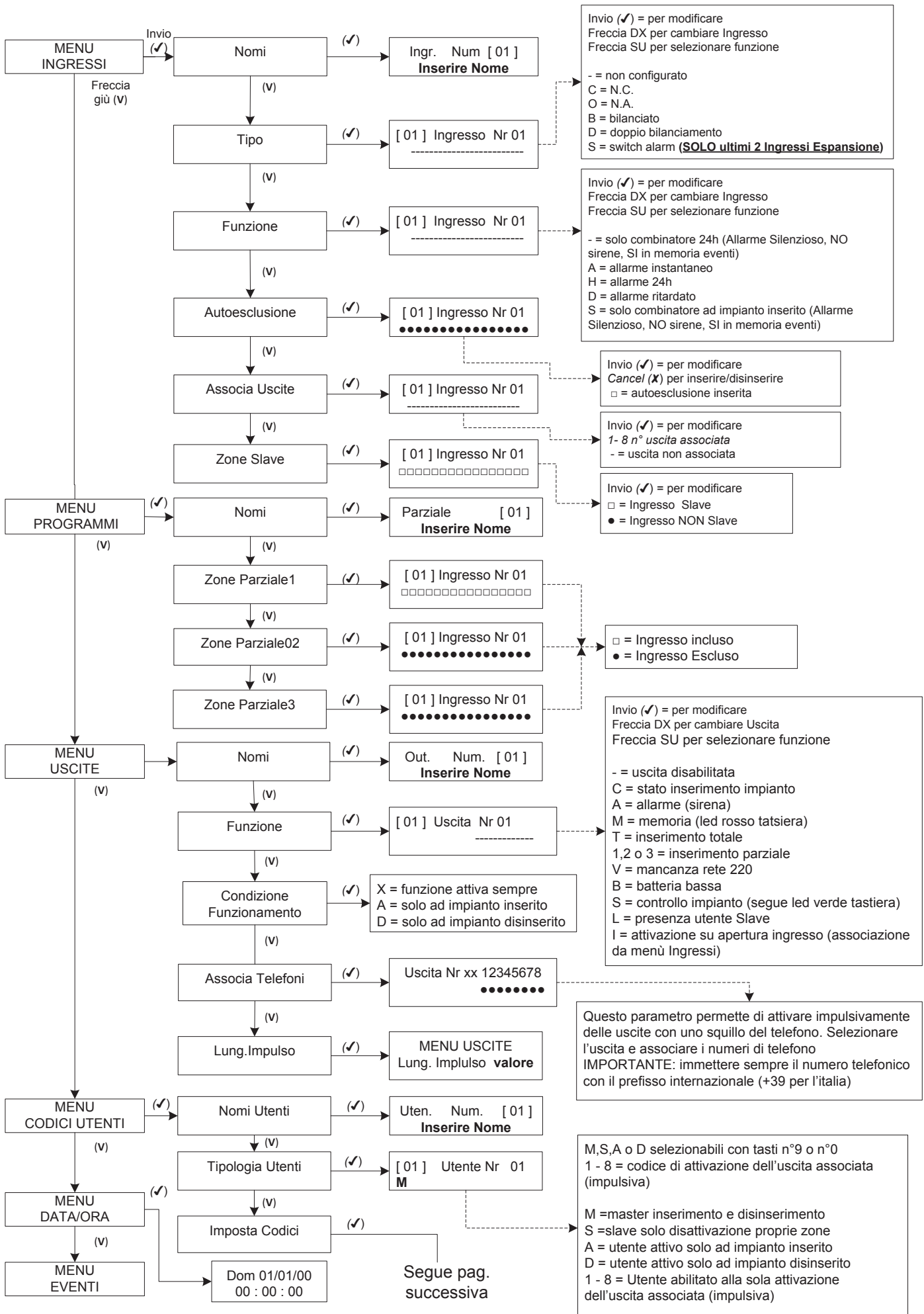
DESCRIZIONE	1
MENÙ DI PROGRAMMAZIONE DA TASTIERA - 1	1
MENÙ DI PROGRAMMAZIONE DA TASTIERA - 2	2
MENÙ DI PROGRAMMAZIONE DA TASTIERA - 3	3
MENÙ DI PROGRAMMAZIONE DA TASTIERA - 4	4
MENÙ DI PROGRAMMAZIONE DA TASTIERA - 5	5
MENÙ A GUIDA VOCALE	6
ELENCO EVENTI	7
DESCRIZIONE DELLA SCHEDA - COLLEGAMENTI	8
MORSETTI	9
COLLEGAMENTI PERIFERICHE	10
<i>TASTIERE</i>	10
<i>EPANSIONE INGRESSI</i>	10
<i>INSERITORI (PRESE REMOTE)</i>	11
PRIMA ACCENSIONE	13
LOGICA DI FUNZIONAMENTO DEI LED	13
RESET DEFAULT	13
PROGRAMMAZIONE DA TASTIERA	13
<i>ENTRARE IN PROGRAMMAZIONE E MUOVERSI NEL MENÙ</i>	13
MENÙ PERIFERICHE	14
MENÙ NUMERI DI TELEFONO	14
<i>IMPOSTARE I NUMERI DI TELEFONO (I PRIMI 8)</i>	14
<i>IMPOSTARE I NUMERI DI TELEFONO PER L'ATTIVAZIONE DI OUT 3 (200 NUMERI)</i>	14
MENÙ CHIAMATE VOCALI	15
<i>MESSAGGI VOCALI: REGISTRA - ASCOLTA</i>	15
<i>MESSAGGI VOCALI: ASSEGNA TELEFONI</i>	15
<i>TEMPO TENTATIVI</i>	15
<i>ATTESA RISPOSTA</i>	16
<i>NUMERO TENTATIVI</i>	16
<i>NUMERO RIPETIZIONI DEL MESSAGGIO</i>	16
MENÙ MESSAGGI SMS	16
<i>EDITARE IL TESTO</i>	16
<i>ASSEGNA TELEFONI</i>	16
<i>FUNZIONE ECHO</i>	16
MENÙ INGRESSI	17
<i>NOMI</i>	17
<i>TIPO</i>	17
<i>FUNZIONE</i>	17
<i>AUTOESCLUSIONE</i>	17
<i>ASSOCIA USCITE</i>	18
<i>ZONE SLAVE</i>	18
MENÙ PROGRAMMI	18
<i>NOMI</i>	18
<i>ZONE PARZIALE</i>	18
MENÙ USCITE	18
<i>NOMI</i>	18
<i>FUNZIONI</i>	19
<i>CONDIZIONE FUNZIONAMENTO</i>	19
<i>ASSOCIA TELEFONI</i>	19
<i>LUNGHEZZA IMPULSO</i>	19
MENÙ CODICI UTENTI	20
<i>NOMI UTENTI</i>	20
<i>TIPOLOGIA UTENTI</i>	20

<i>IMPOSTA CODICI</i>	20
<i>IMPOSTA CODICI : TEL PROG.</i>	20
MENÙ DATA / ORA	21
<i>DATA ORA</i>	21
MENÙ EVENTI	21
<i>LETTURA DEGLI EVENTI</i>	21
MENÙ CONTACT ID	21
<i>EVENTI IDC</i>	21
<i>NUMERI IDC</i>	21
<i>MAX TENTATIVI</i>	21
<i>ASSOCIA TELEFONI</i>	22
<i>ATTESA RISPOSTA</i>	22
MENÙ PARAMETRI VARI	22
<i>TEMPO USCITA</i>	22
<i>TEMPO INGRESSO</i>	22
<i>TEMPO SIRENA</i>	22
<i>CICLI SIRENA</i>	22
<i>TAMPER CENTARLE</i>	22
<i>TAMPER LINEA (ABILITAZIONE)</i>	23
<i>TAMPER LINEA (TIPO)</i>	23
<i>TEST IN VITA</i>	23
<i>SQUILLI RISPOSTA</i>	23
<i>DELAY EVENTI</i>	23
<i>ACCETTA CHIAMATE</i>	23
<i>SQUILLO PASSANTE</i>	23
<i>CICLI CONTATTORE (SWITCH ALARM)</i>	23
<i>CICLI AUTOESCLUSIONE</i>	24
<i>CORREZIONE ORA</i>	24
<i>VIVAVOCE</i>	24
<i>INSERIMENTO RAPIDO</i>	24
<i>SCelta DELLA LINGUA</i>	24
PROGRAMMAZIONE E GESTIONE DA MESSAGGI SMS	24
<i>OPERAZIONI - TECNICHE (DA INSTALLATORE)</i>	24
<i>OPERAZIONI - UTENTE</i>	24
<i>USO DEGLI SMS PER LA PROGRAMMAZIONE</i>	25
INSERIRE/DISINSERIRE LA CENTRALE VIA GSM	25
<i>COMANDI SMS</i>	26
<i>COME CREARE UN SMS DI PROGRAMMAZIONE</i>	27
CHIAMATE E GESTIONE A GUIDA VOCALE	28
<i>RICEZIONE DI UNA CHIAMATA VOCALE</i>	28
<i>CHIAMARE IL COMBINATORE</i>	28
<i>MENÙ A GUIDA VOCALE</i>	28
PROGRAMMAZIONE DELLE CHIAVI	28
<i>DESCRIZIONE LED SU PRESA CHIAVE</i>	29
SPECIFICHE TECNICHE	29

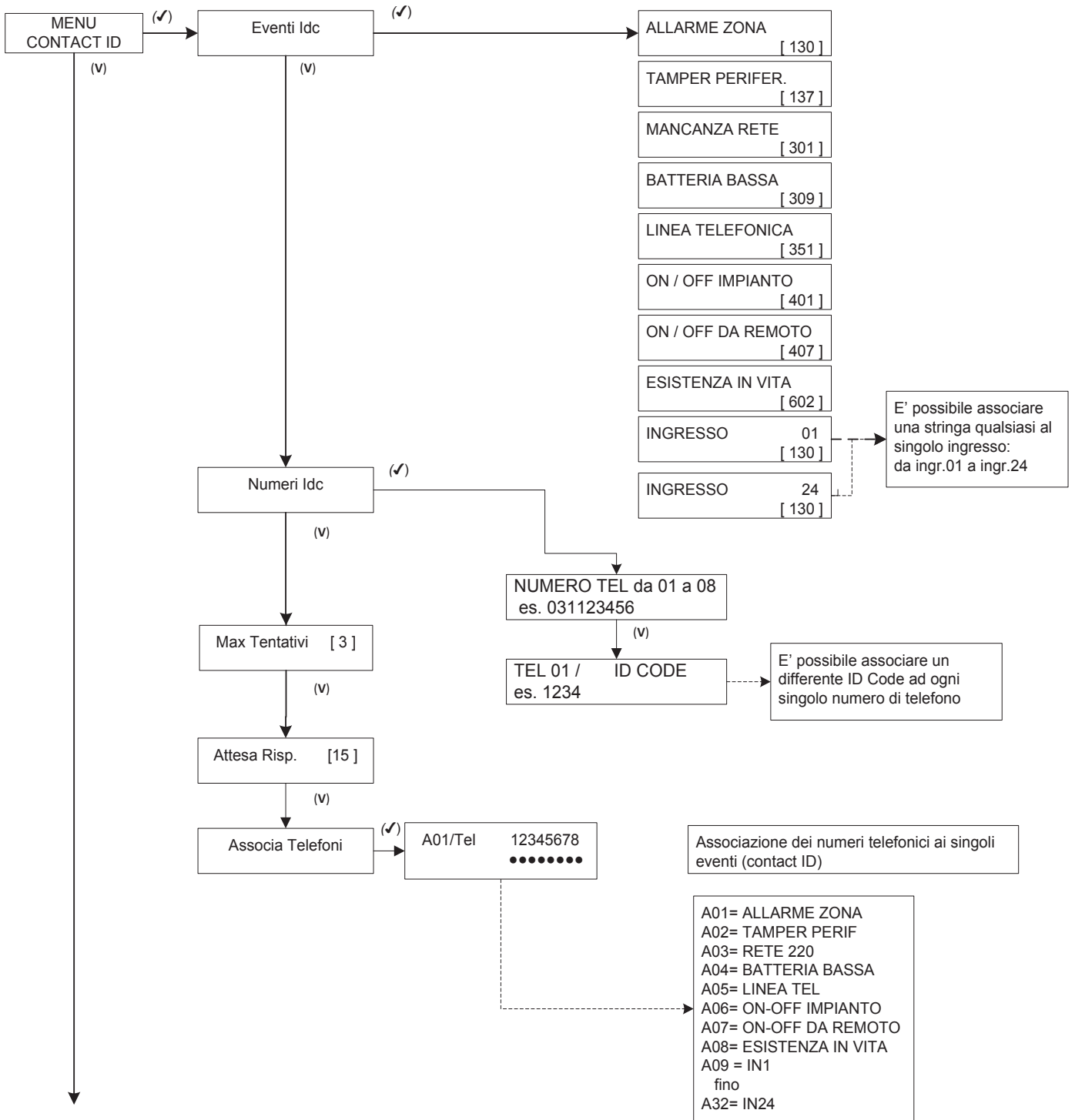
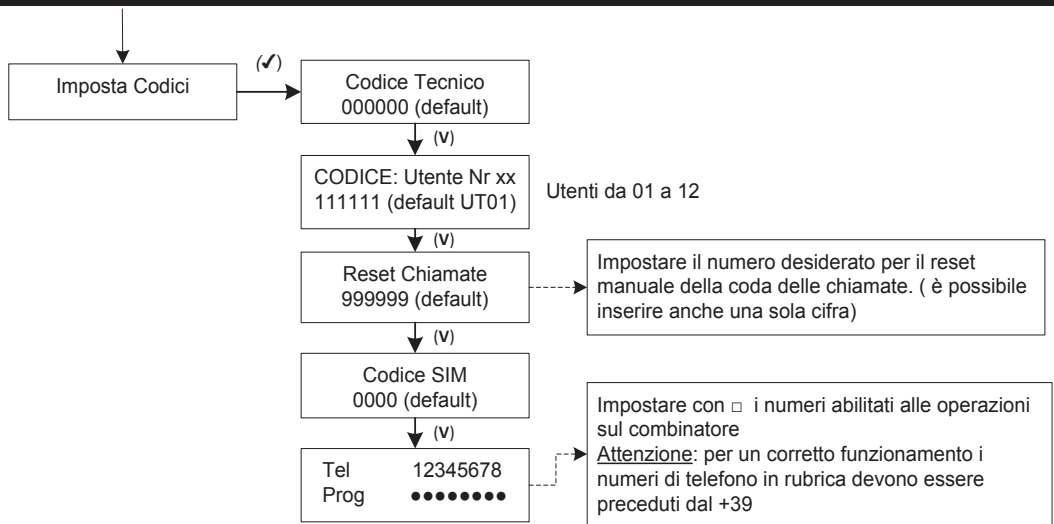
MENÙ DI PROGRAMMAZIONE DA TASTIERA - 1



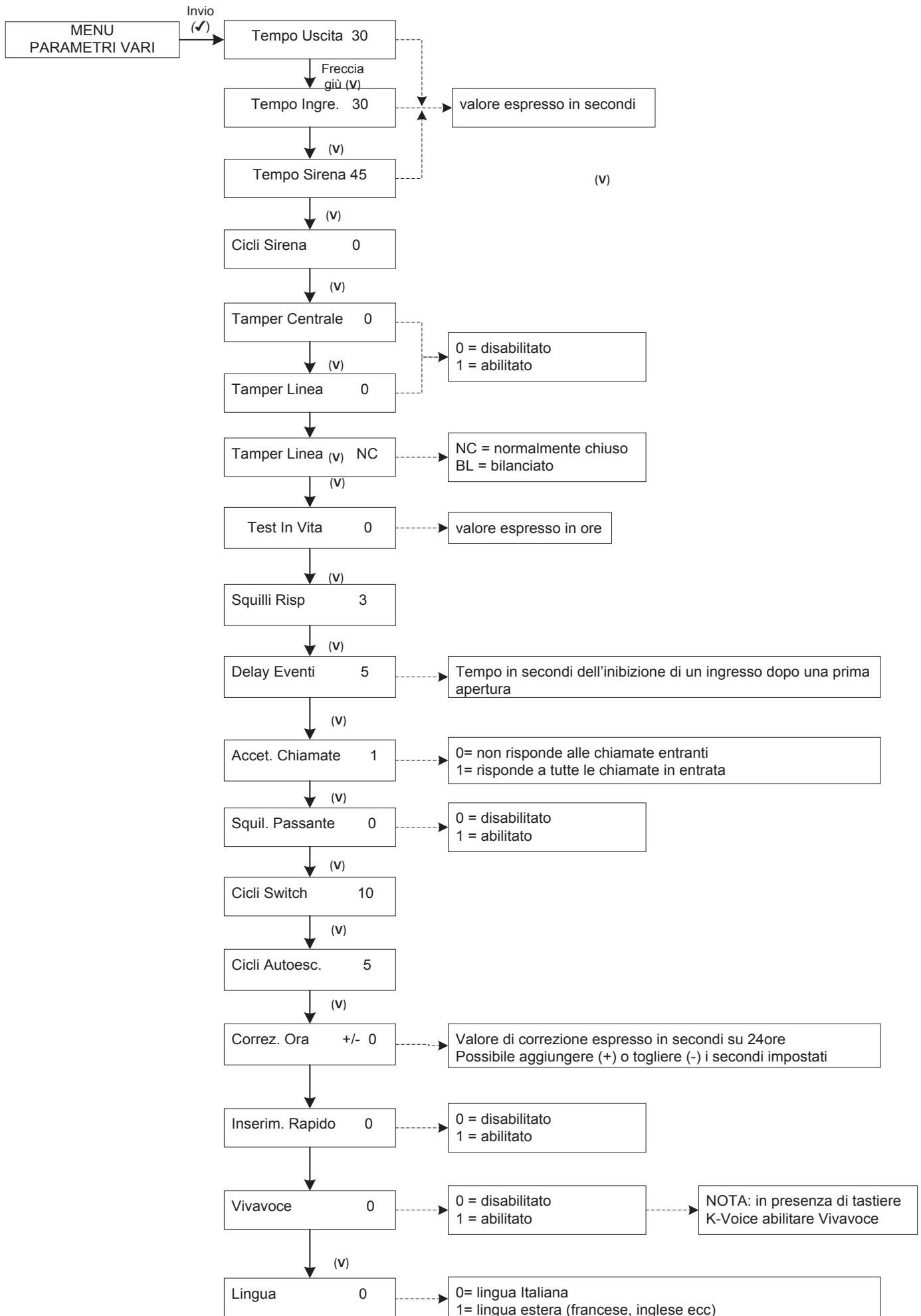
MENÙ DI PROGRAMMAZIONE DA TASTIERA - 2



MENÙ DI PROGRAMMAZIONE DA TASTIERA - 3



MENÙ DI PROGRAMMAZIONE DA TASTIERA - 4

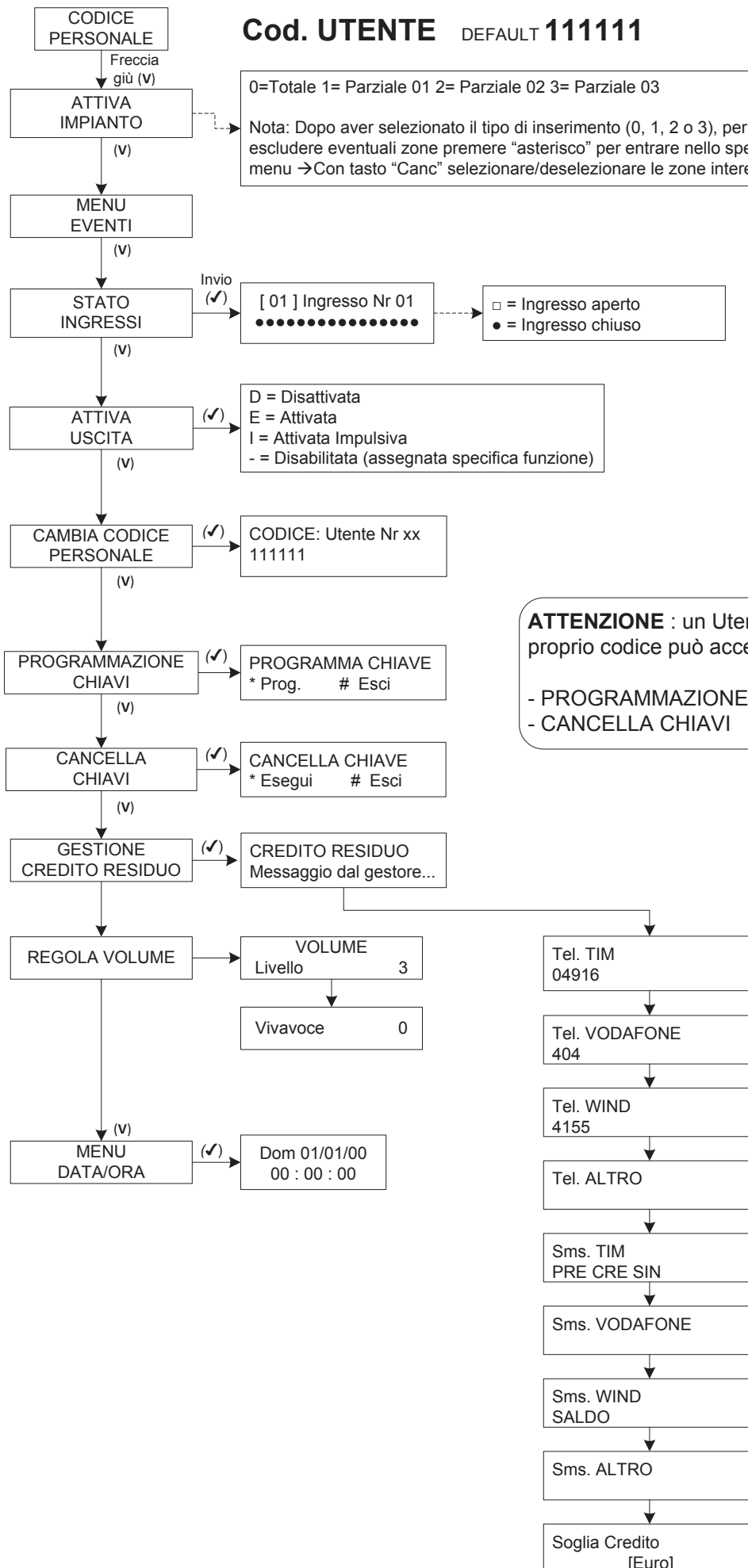


MENÙ DI PROGRAMMAZIONE DA TASTIERA - 5

Cod. UTENTE DEFAULT **111111**

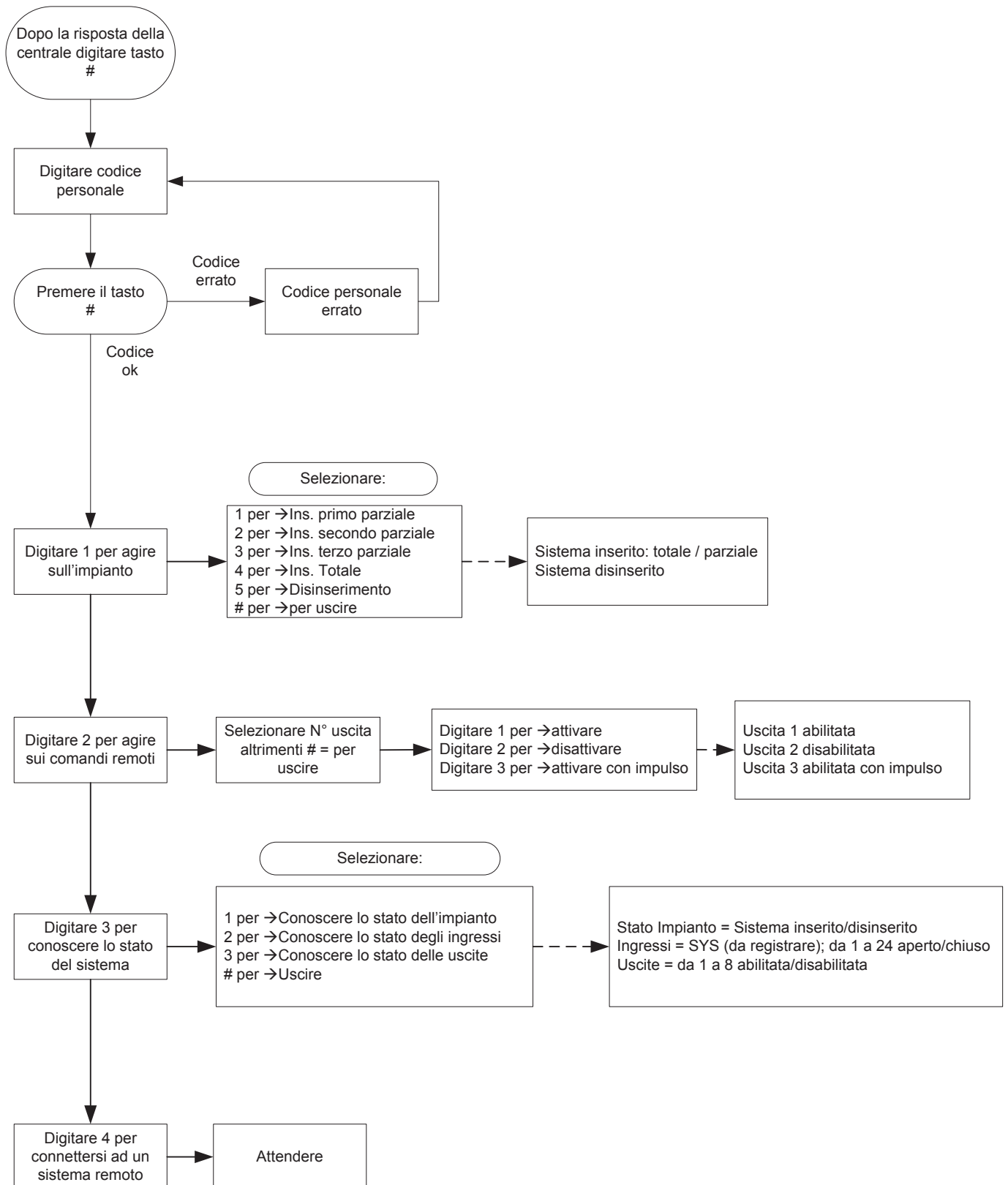
0=Totale 1= Parziale 01 2= Parziale 02 3= Parziale 03

Nota: Dopo aver selezionato il tipo di inserimento (0, 1, 2 o 3), per escludere eventuali zone premere "asterisco" per entrare nello specifico menu → Con tasto "Canc" selezionare/deselezionare le zone interessate



ATTENZIONE : un Utente non MASTER digitando il proprio codice può accedere SOLO ai menù:
 - PROGRAMMAZIONE CHIAVI
 - CANCELLA CHIAVI

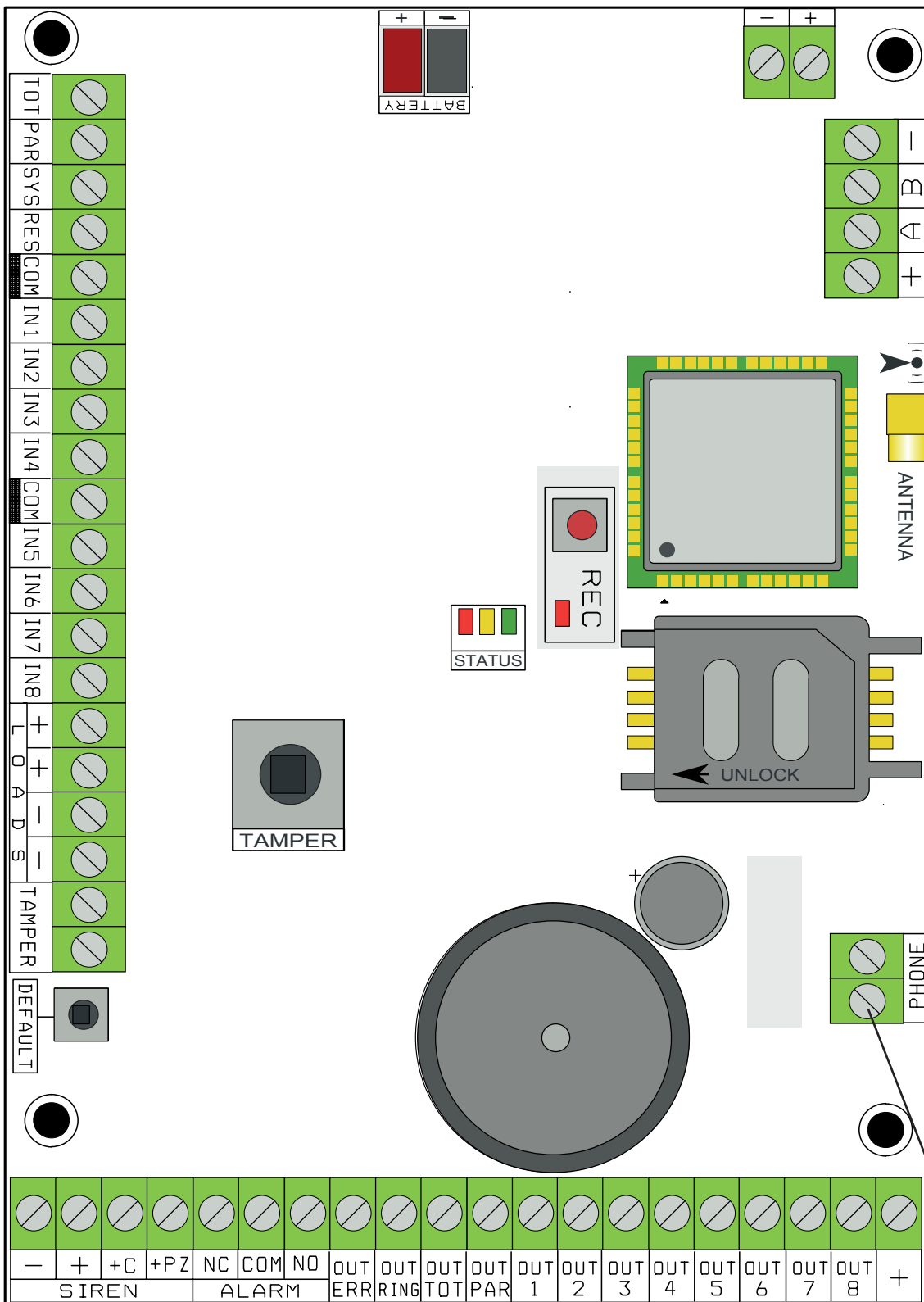
MENÙ A GUIDA VOCALE



Di seguito l'elenco degli eventi "notificabili" dalla centrale (MEMORIA EVENTI)

"Accesso Da Presa Utente n°..."
"Accesso Slave Da Presa Utente n°..."
"Accesso Slave Utente n°..."
"Accesso Utente n°..."
"Accesso Via DTMF Utente n°..."
"Accesso Via SMS Utente n°..."
"Allarme Ingresso n°..."
"Batteria Bassa"
"Cortocircuito Ingresso n°..."
"Disins. Da Presa"
"Disins. Remoto "
"Disins. Utente n°..."
"Disins.DTMF"
"Disins.SMS"
"Esclus. per avaria espansione n°..."
"Esclus. per avaria Ingresso n°..."
"Esclus. per avaria presa n°..."
"Esclus. per avaria tastiera n°..."
"Ins. DTMF Parziale n°..."
"Ins. DTMF Totale"
"Ins. Remoto Parziale"
"Ins. Remoto Totale"
"Ins. SMS Parziale n°..."
"Ins. SMS Totale"
"Ins.Da Presa Parziale n°..."
"Ins.Da Presa Totale"
"Inserito Parziale n°..."
"Inserito Totale "
"Mancanza AC"
"Manomissione Espansione n°..."
"Manomissione Presa n°..."
"Manomissione Tastiera n°..."
"No Campo GSM"
"Programmazione"
"Reset Chiamate"
"Ripristino AC"
"Ripristino Da Presa Parziale n°..."
"Ripristino Parziale n°..."
"Ripristino Totale Da Presa"
"Ripristino Totale"
"Tagliocavi Ingresso n°..."
"Tamper Centrale "
"Tamper Di Linea"

DESCRIZIONE DELLA SCHEDA - COLLEGAMENTI



**TERMINALE LINEA VIVAVOCE
UTILIZZARE CON LE TASTIERE
K-LCD VOICE**

BATTERY + - = terminali per la batteria tampone (da 2Ah a 7Ah)

SIREN + - = alimentazione della sirena interna/esterna

SIREN +C = positivo a mancare di comando per la sirena esterna

SIREN +PZ = comando positivo a dare per la sirena interna

ALARM (nc - no - com) = relè in scambio libero per comando di allarme

+ A B - (RS 485) = collegamento periferiche

IN 1-2-3-4-5-6-7-8 = ingressi

RES = reset delle chiamate in corso (DA MANTENERE NORMALMENTE APERTO - CHIUDERE PER RESETTARE)

SYS= Ingresso di status per monitorare apparecchiature esterne (riscaldamento ecc.)

TOT = ingresso di attivazione del programma totale (tipo N.A. impulsivo)

PAR = ingresso di attivazione del programma parziale 1 (tipo N.A. impulsivo)

COM= riferimento a negativo per gli ingressi

LOADS (+ -)= alimentazione 13.8Vdc per apparecchiature esterne

PHONE = emulazione linea telefonica filare e morsetto linea vivavoce (da usare con K-Icd VOICE)

OUT 1-2-3-4-5-6-7-8= uscite open-collector

+= riferimento positivo per le uscite open-collector

OUT ERR= uscita open-collector per la segnalazione di errore del motore

OUT RING= uscita open-collector di simulazione dello squillo per chiamate entranti

OUT TOT= uscita open-collector per la segnalazione di INSERITO TOTALE

OUT PAR= uscita open-collector di segnalazione INSERITO PARZIALE

TAMPER= collegamento tamper linea

TASTO DEFAULT = tasto di reset default dei parametri

TASTO REC = tasto registrazione messaggi vocali

TASTO TAMPER = tamper antiapertura centrale

COLLEGAMENTI PERIFERICHE

TASTIERE

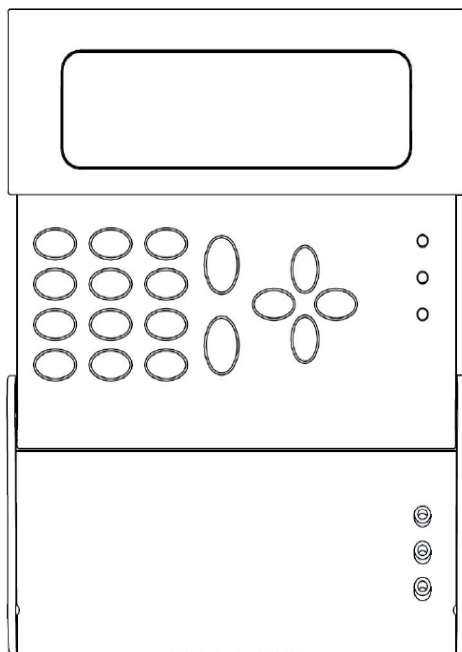
Tastiere modello K-LCD e K-LCD VOICE, fino a un numero massimo di 4.

Le tastiere devono essere collegate alla linea BUS-485 con i rispettivi morsetti A, B, +12V e -.

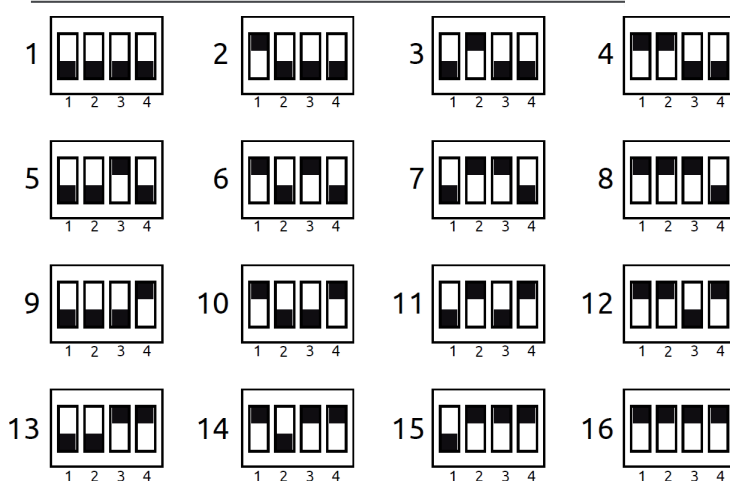
Prima di alimentare il sistema, per poter differenziare le periferiche, è necessario indirizzare le tastiere mediante i loro microinterruttori (DIP-SWITCH), facendo riferimento alla figura seguente.

Per collegare l'audio della tastiera K-LCD VOICE, si consiglia di utilizzare un conduttore esterno al cavo bus per evitare eventuali disturbi. Il cavo deve essere collegato tra il terminale PHONE lato morsetti (vedi figura scheda) e il morsetto SPK della tastiera K-LCD VOICE

IMPORTANTE: Seguire un ordine numerico crescente partendo da 1 senza tralasciare alcuna posizione. Per questa centrale utilizzabili **SOLO** le prime 4 configurazioni



Configurazione DIP-SWITCH



N.B.: in CONFIGURAZIONE 1 TUTTI I DIP IN OFF

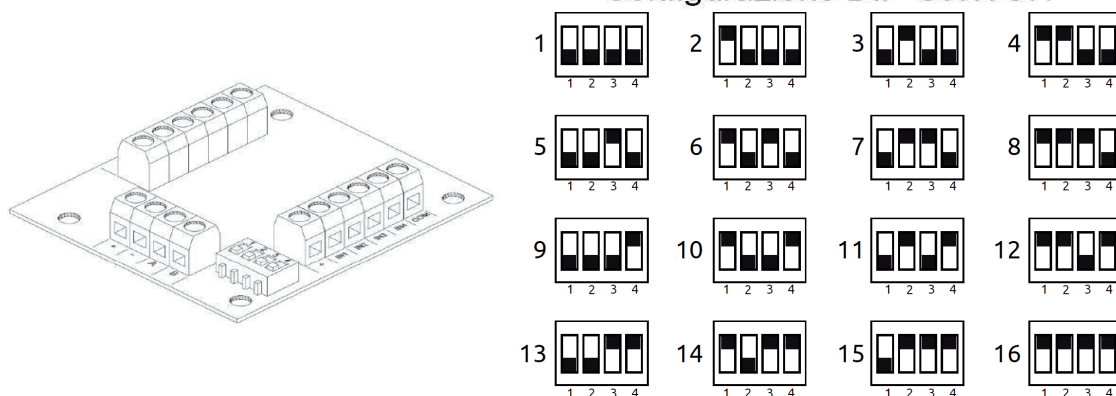
ESPANSIONE INGRESSI

La centrale dispone di 8 ingressi, espandibili a 24 mediante l'utilizzo del modulo opzionale Expin.

Il modulo deve essere collegato alla linea BUS-485 con i rispettivi morsetti A, B, +12V e -.

Prima di alimentare il sistema, per poter differenziare le periferiche, è necessario indirizzarle mediante i loro microinterruttori (DIP-SWITCH), facendo riferimento alla figura seguente.

Configurazione DIP-SWITCH



N.B.: in CONFIGURAZIONE 1 TUTTI I DIP IN OFF

Gli ingressi su ogni modulo fanno capo ai morsetti IN1, 2, fino ad IN8 e possono essere utilizzati:

da IN1 a IN6 = ingressi di tipo N.C. / N.A. / Bilanciato / Doppio Bilanciamento

IN7 e IN8 = ingressi di tipo N.C. / N.A. oppure utilizzabili per contatti veloci di tipo Switch-Alarm

IMPORTANTE: Seguire un ordine numerico crescente partendo da 1 senza tralasciare alcuna posizione.

Per questa centrale utilizzabili **SOLO** le prime 2 configurazioni

INSERITORI (PRESE REMOTE)

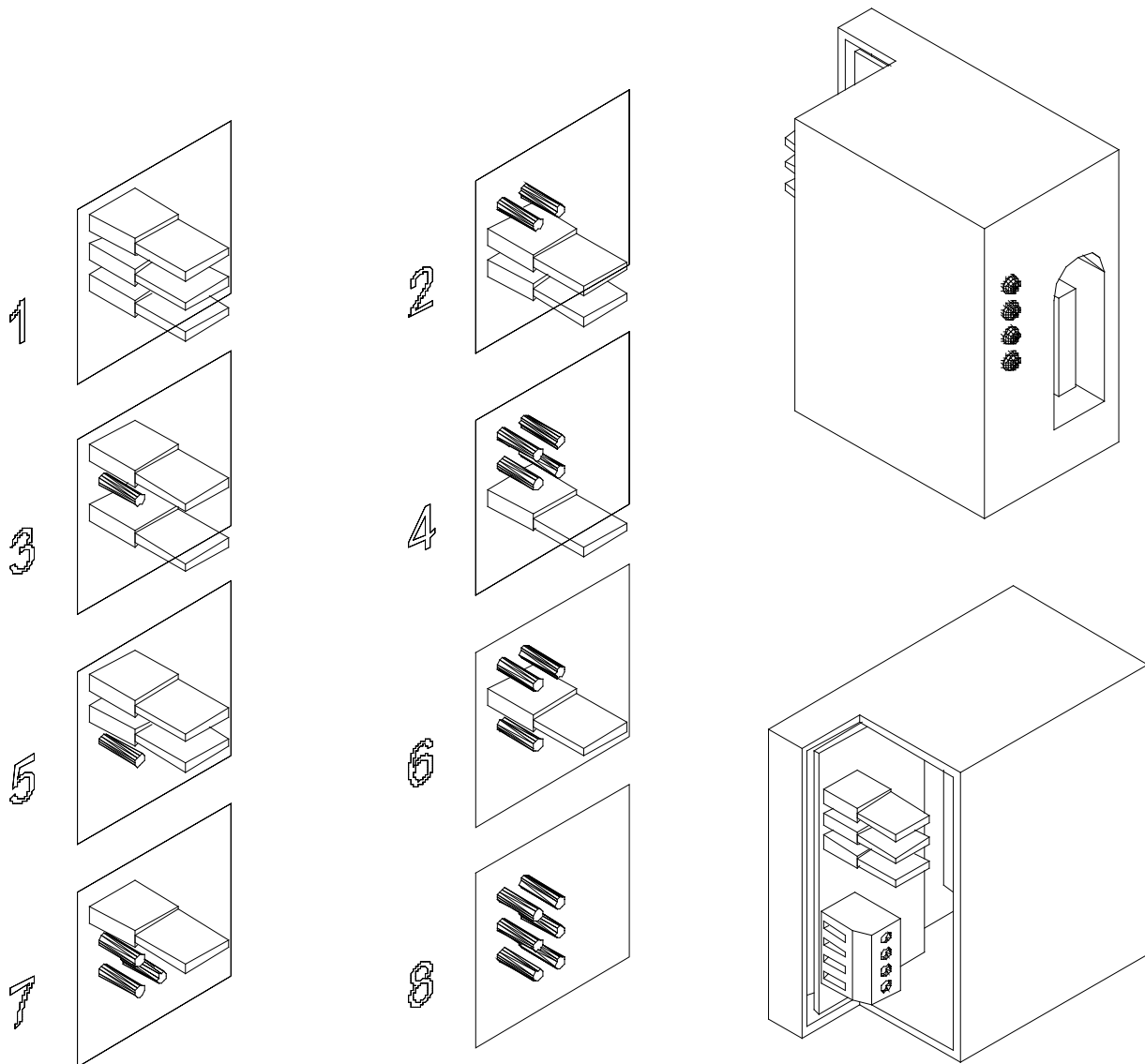
Inseritori, modello PR/S o Proximity, fino a un numero massimo di 4.

Devono essere collegati alla linea BUS-485 con i rispettivi morsetti A, B, +12V e -.

Prima di alimentare il sistema, per poter differenziare le periferiche, è necessario indirizzarle mediante i loro microinterruttori (DIP-SWITCH), facendo riferimento alle seguenti configurazioni.

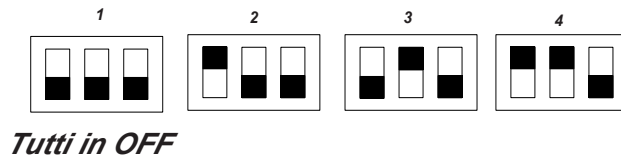
PRESE PR/S

IMPORTANTE: Seguire un ordine numerico crescente partendo da 1 senza tralasciare alcuna posizione. Per questa centrale utilizzabili **SOLO** le prime 4 configurazioni



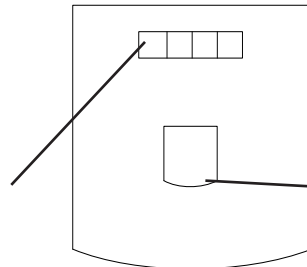
Nota: si ricorda che tutte le periferiche (tranne la Tastiera n° 1), per poter funzionare devono essere abilitate. Vedi MENU' PERIFERICHE

INSERITORI PROXIMITY



Led di segnalazione dell'inserimento:

- tutti accesi = inserimento totale
- 1° led da sinistra arancio = parziale 1
- 2° led da sinistra giallo = parziale 2
- 3° led da sinistra rosso = parziale 3 e memoria allarme
- 4° led da sinistra verde = stato zone (tutto chiuso, led acceso)



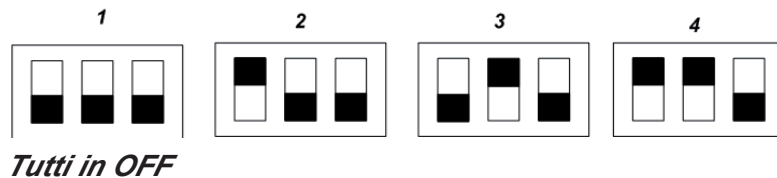
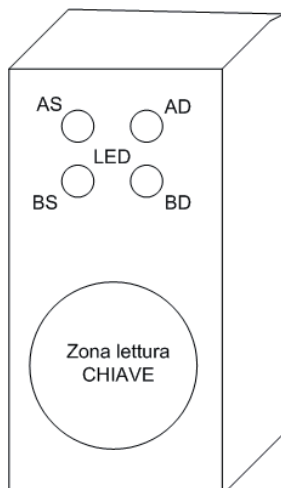
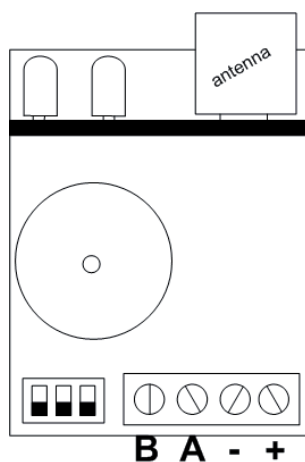
Led di cortesia, notificano la lettura della chiave e rimangono accesi ad indicare che il lettore è sta processando l'operazione. E' possibile riavvicinare la chiave quando si spengono.

Come si usa:

Avvicinare la chiave (mod. Beatle) al riquadro interno del lettore, si accendono le luci di cortesia e contemporaneamente tutti led di segnalazione inserimento, ad indicare il totale. Allontanare la chiave quando è visualizzato il tipo di inserimento scelto. (totale, parziale 1 ecc.)

nota: i tutti tamper devono essere chiusi affinché il dispositivo possa funzionare correttamente

PROXIMITY SMALL



Led di segnalazione dell'inserimento:

- accesi tutti = inserimento totale
- acceso led arancione in basso a destra (BD) = parziale 1
- acceso led giallo in alto a sinistra (AS) = parziale 2
- acceso led rosso in alto a destra (AD) = parziale 3
- led verde in basso a sinistra (BS verde) = stato zone: zone a riposo led acceso)

Durante un allarme tutti i led tranne il BS lampeggiano

PRIMA ACCENSIONE

Inserire una SIM completamente vuota e possibilmente sbloccata dal numero PIN.

Alimentare il sistema.

IMPORTANTE: collegare una batteria tampone con corrente minima di 2Ah, altrimenti il sistema potrebbe non effettuare la registrazione alla rete GSM.

Attendere che il led giallo (motore GSM) si illumini fisso, ed il led verde di segnale GSM faccia i lampeggi di indicazione di segnale. (es. 3 lampeggi consecutivi e una pausa indica TRE TACCHE = SEGNALE BUONO).

Per una spiegazione completa della logica dei led e della prima accensione riferirsi al paragrafo sotto.

Nota: di solito i combinatori vengono testati e collaudati in sede quindi non è necessario fare un reset default.

ATTENZIONE MESSAGGI VOCALI SONO PREREGISTRATI, PERTANTO SE SI DECIDE DI USUFRUIRNE, NON CANCELLARE LA REGISTRAZIONE. VEDI PARAGRAFO "CHIAMATE VOCALI REGISTRA ASCOLTA"

LOGICA DI FUNZIONAMENTO DEI LED

Il sistema è dotato di 3 led di segnalazione:

LED GIALLO = indica il funzionamento del MOTORE GSM, durante la fase di accensione lampeggia ad indicare che il motore si sta inizializzando (registrazione della rete e analisi segnale). Ad operazioni conclusive si accende in modo stabile ad indicare che il motore è pronto, e non sta effettuando nessuna operazione. Durante una chiamata o l'invio di un SMS il led tornerà a lampeggiare ad indicare che il motore sta lavorando.

LED VERDE = indica il livello di segnale GSM, durante l'accensione lampeggia assieme al led di motore GSM, una volta che il led motore diventa fisso, il led verde farà dei lampeggi (2 o 3 o 4) intervallati da una pausa, il numero dei lampeggi indica la quantità di segnale GSM.

1 lampeggio ed una pausa = segnale nullo/scarso (non consigliata l'installazione)

2 lampeggi ed una pausa = segnale sufficiente

3 lampeggi ed una pausa = segnale buono

LED ROSSO = indica un'anomalia del sistema

se acceso fisso: motore GSM bloccato, segnale o rete assenti, sim bloccata da codice pin)

se lampeggiante: indica un'anomalia alla batteria

RESET DEFAULT

Per riportare il combinatore nella condizione di partenza è necessario togliere l'alimentazione (batteria compresa) premere il tasto DEFAULT e mantenerlo premuto ridando l'alimentazione.

Il combinatore chiederà la selezione della lingua (ITALIANO o lingua straniera) dopodichè eseguirà l'inizializzazione e riporterà al valore di fabbrica tutti i parametri.

Nota: il reset Default non cancella i messaggi vocali (ne quelli preregistrati di fabbrica ne eventuali messaggi registrati in fase di installazione)

Nota: nel default tutti gli ingressi sono programmati come allarme e normalmente chiusi.

PROGRAMMAZIONE DA TASTIERA

ENTRARE IN PROGRAMMAZIONE E MUOVERSI NEL MENÙ

Descrizione:

➤ *Digitare il codice installatore (000000 default) e premere INVIO (✓).*

➤ *Usare i tasti freccia su e giù per scorrere i vari menù.*

➤ *Premere INVIO (✓) per modificare i menu.*

➤ *Utilizzare il tastierino alfanumerico per inserire nomi e numeri*

➤ *Utilizzare il tasto CANCEL (X) per cancellare parametri, o per attivare i quadretti di assegnazione (□)*

➤ *Utilizzare il tasto # per uscire dai menù (dopo 60" di inattività il sistema torna automaticamente alla schermata iniziale)*

MENÙ PERIFERICHE

Tramite questo menù si ha la possibilità di abilitare e disabilitare tutte le periferiche collegate alla centrale (tramite BUS 485)

- Premere INVIO (✓) per entrare in modifica
- Tasto freccia dx o sx per selezionare la specifica periferica
- Utilizzare il tasto CANCEL (X) per selezionare/deselezionare
- Confermare con INVIO (✓)

In caso una Periferica segnali Allarme Tamper e vengono raggiunti 3 cicli sirena, verrà esclusa (no attivazione sirena) sino al prossimo accesso Utente/Installatore

NOTA: la periferica TASTIERA n°1 non si può disabilitare

MENÙ NUMERI TELEFONO

IMPOSTARE I NUMERI DI TELEFONO (I PRIMI 8)

Descrizione:

- Premere INVIO (✓) per inserire il numero di telefono e le opzioni
- Tasto freccia dx o sx per muoversi all'interno del numero
- Utilizzare i tasti alfanumerici per l'inserimento del nome, numero e opzioni (vedi esempio)
- Utilizzare il tasto CANCEL (X) per cancellare
- Confermare con INVIO (✓)

nota: prima del numero telefonico è possibile inserire il nome, poi lasciare uno spazio vuoto ed inserire il numero telefonico, lasciare un'altro spazio ed inserire le opzioni. **ES: MARCO CELL. +39333123456 AB**

➤ le opzioni possono essere differenti per ogni numero di telefono:

A: conferma della risposta, il sistema deve ricevere un #, durante l'ascolto del messaggio, per definire una chiamata a buon fine; se questo non avviene il sistema richiamerà ancora lo stesso numero per i tentativi di chiamata impostati.

B: accesso diretto al menù utente, l'utente con questa opzione non dovrà digitare nessun codice né tasto per accedere al proprio menù

C: reset automatico della coda chiamate, se la chiamata al numero telefonico con questa opzione va a buon fine si cancellerà la coda delle chiamate in corso.

IMPORTANTE: LASCIARE SEMPRE UNO SPAZIO VUOTO TRA IL NOME ED IL NUMERO, E TRA IL NUMERO E LE OPZIONI. RICORDARE SEMPRE DI METTERE IL PREFISSO NAZIONALE (+39.....) IN MODO CHE IL SISTEMA RICONOSCA SEMPRE L'ID CHIAMANTE. LE OPZIONI A - B - C DEVONO ESSERE SEMPRE MAIUSCOLE.

- I numeri di telefono possono comunque essere memorizzati senza opzioni e senza nome.

IMPOSTARE I NUMERI DI TELEFONO PER L'ATTIVAZIONE DI OUT 3 (200 NUMERI)

FUNZIONE TELECOMANDO

Descrizione:

Dopo l'impostazione dei primi 8 numeri, esiste una rubrica particolare di 200 numeri utilizzabili soltanto per l'attivazione dell'uscita 3 IMPULSIVA.

Se viene inserito uno o più numeri (compresi di prefisso internazionale +39) facendo un solo squillo al combinatore con il numero visibile, questo riconoscerà l'ID del chiamante e attiverà l'uscita O.C. in modo impulsivo con la durata programmata.

Questa funzione è stata pensata per applicazioni condominiali dove al posto di utilizzare un telecomando per l'apertura del cancello è possibile utilizzare il proprio telefono cellulare.

NOTA: per la funzione telecomando il combinatore non effettuerà lo squillo di conferma di avvenuta attivazione dell'uscita.

Un N° di telefono inserito nei primi 8 NON può essere inserito tra i 200 della funzione telecomando. In caso la funzione telecomando deve essere utilizzata da numeri dei primi 8 in rubrica, abilitare tali numeri all'attivazione dell'uscita n° 3 tramite uno squillo (menù USCITE - ASSOCIA TELEFONI).

MENÙ CHIAMATE VOCALI

MESSAGGI VOCALI: REGISTRA - ASCOLTA

Descrizione:

➤ una volta entrati nel menù REGISTRA - ASCOLTA premere INVIO (✓) per vedere il tipo di messaggio. Per registrare premere il tasto CANCEL (✗), si avranno a disposizione 60sec per procedere con la registrazione (il led rosso REC lampeggia).

Tenere premuto il pulsante REC (presente sulla scheda) per tutto il tempo della registrazione (max 5sec)

➤ per riascoltare i messaggi premere il tasto INVIO (✓).

➤ per far scorrere i vari eventi premere i tasti freccia su e giù.

Messaggi:

● SYS APERTO=(preregistrato = **APERTO**) indica lo stato dell'ingresso sys quando viene richiesto alla centrale

● SYS CHIUSO=(preregistrato = **CHIUSO**) indica lo stato (apert/chiuso) dell'ingresso sys quando viene richiesto alla centrale

● M01 - INGRESSO 1= messaggio relativo all'ingresso 1 fino a M24

● M24 - INGRESSO 24= messaggio relativo all'ingresso 24 (preregistrato)

● M25 - SYS CHIUSO =(preregistrato = **SISTEMA INSERITO**) messaggio di evento inviato quando si chiude l'ingresso SYS

● M25 - SYS APERTO=(preregistrato = **SISTEMA DISINSERITO**) messaggio di evento inviato quando si apre l'ingresso SYS

● M27 - LINEA AC OFF = alimentazione assente (preregistrato)

● M28 - LINEA AC ON = ripristino alimentazione (preregistrato)

● M29 - BATTERIA KO = batteria assente o scarica (preregistrato)

● M30 - TEST IN VITA = segnalazione periodica di esistenza in vita (preregistrato)

● M31 - GSM OFF 1MIN = segnale GSM assente (preregistrato)

● M32 - manomissione = manomissione in corso (preregistrato)

● USCITE 1 - 8 = messaggio di identificazione delle uscite (Es. uscita1 -->"illuminazione giardino" attivata)

● PARZIALI 1 - 3 = messaggio di identificazione dell'inserto (ES. INSERITO "PERIMETRALE")

● UTENTE 1 - 12 = messaggio di identificazione utente (ES. Paolo)

● NOME DEL SISTEMA= è il messaggio di identificazione sistema (ES. PRESSO CASA SIG. ROSSI VIA.....)

I messaggi Uscite, Parziali, Utenti e Nome del Sistema si ascoltano entrati nel Menù a Guida Vocale

MESSAGGI VOCALI: ASSEGNA TELEFONI

Descrizione:

Messaggi vocali da assegnare agli 8 numeri telefonici disponibili.

➤ una volta entrati nel menù premere INVIO (✓) per vedere il tipo di messaggio da assegnare ai telefoni.

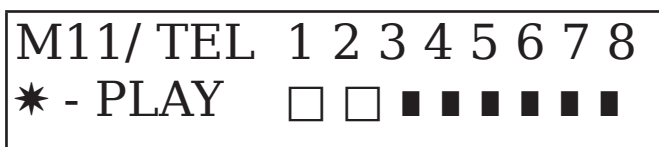


Fig. 1
Display tastiera

➤ per far scorrere i vari messaggi/eventi premere i tasti freccia giù e su.

➤ nella riga superiore del display viene visualizzato il n° del messaggio e gli 8 numeri di telefono a cui può essere associato. (es. in fig1 il messaggio 11, linea AC Off, è associato ai primi 2 numeri di telefono)

➤ premere INVIO (✓) per procedere con l'associazione messaggi/telefoni

➤ per scorrere i num.di telefono premere i tasti freccia dx o sx, per assegnare (□) o non assegnare(■) premere CANCEL (✗).

➤ confermare con INVIO (✓)

TEMPO TENTATIVI

Descrizione:

➤ una volta entrati nel menù premere INVIO (✓) per modificare il valore.

Questo parametro indica il tempo (espresso in secondi) che deve passare tra un tentativo e l'altro di chiamata vocale.

nota: si consiglia di lasciare il valore in default a meno di necessità particolari.

ATTESA RISPOSTA

Descrizione:

➤ una volta entrati nel menù premere INVIO (✓) per modificare il valore.

Questo parametro indica il tempo (espresso in secondi) che il sistema deve attendere prima di una risposta quando squilla verso un telefono esterno.

ES: 30 indica che il nostro telefono, chiamato dal combinatore, squillerà per 30 secondi dopodiché il combinatore riaggancerà e ripartirà con il ciclo successivo di chiamata.

Si consiglia un valore minimo di 120 secondi.

NUMERO TENTATIVI

Descrizione:

➤ una volta entrati nel menù premere INVIO (✓) per modificare il valore.

Questo parametro indica il numero di tentativi di chiamata in caso di chiamata non a buon fine.

NUMERO RIPETIZIONI DEL MESSAGGIO

Descrizione:

➤ una volta entrati nel menù premere INVIO (✓) per modificare il valore.

Questo parametro indica il numero di ripetizioni del messaggio durante una chiamata vocale.

MENÙ MESSAGGI SMS

MENÙ SMS: EDITARE IL TESTO

Descrizione:

➤ una volta entrati nel menù premere INVIO (✓) per evidenziare l'SMS da modificare.

➤ utilizzare le frecce giù e su per selezionare l'SMS/evento desiderato, premere nuovamente (✓) per modificare il messaggio esistente di default (es. Apertura ingresso Nr.01).

➤ la metodologia di scrittura è molto simile a quella dei telefoni cellulari senza l'ausilio del T9.

➤ confermare con INVIO (✓)

MENÙ SMS: ASSEGNA TELEFONI

Descrizione:

➤ una volta entrati nel menù premere INVIO (✓) per vedere il messaggio da assegnare ai telefoni.

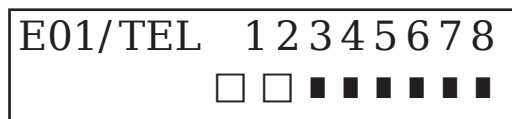


Fig. 2
Display tastiera

➤ per far scorrere i vari messaggi/eventi premere i tasti freccia giù e su.

➤ nella riga superiore del display viene visualizzato il n° del messaggio e gli 8 numeri di telefono a cui può essere associato. (Es. in fig2 messaggio 01, relativo ad Ingresso nr.01, è associato ai primi 2 numeri).

➤ premere INVIO (✓) per procedere con l'associazione messaggi/telefoni

➤ per scorrere i num.di telefono premere i tasti freccia dx o sx, per assegnare (□) o non assegnare(■) premere CANCEL (X). Confermare con INVIO (✓)

MENÙ SMS: FUNZIONE ECHO

Descrizione:

Questa funzione permette di rispedire tutti gli SMS ricevuti dal combinatore ai numeri programmati.

Risulta molto comoda per ricevere eventuali messaggi inviati dall'Operatore telefonico.

Dopo la spedizione di tali SMS il combinatore cancellerà i messaggi mantenendo sempre libera la SIM.

➤ una volta entrati nel menù premere (✓) per modificare ed assegnare i numeri di tel che dovranno ricevere i messaggi.

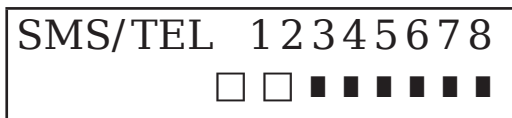


Fig. 3
Display tastiera

➤ nella riga superiore sono indicati gli 8 numeri. (es. in fig3 i primi 2 numeri di telefono riceveranno tutti i messaggi che riceverà il combinatore)

MENÙ INGRESSI

MENÙ INGRESSI: NOMI

Descrizione:

Per ciascun ingresso è possibile modificare il NOME, in sostituzione di quello di default (Ingresso Nr.01, Ingresso Nr.02, etc.). Lunghezza massima del nome 16 caratteri.

- una volta entrati nel menù premere **INVIO** (✓) per evidenziare il nome ingresso da modificare.
- utilizzare le frecce **giù** e **su** per selezionare l'ingresso desiderato, poi premere nuovamente (✓)
- premere **CANCEL** (✗) per cancellare il nome esistente
- inserire il nuovo NOME, con i tasti alfanumerici (la metodologia di scrittura è simile a quella dei telefoni cellulari senza l'ausilio del T9). Alla fine confermare con **INVIO** (✓)

MENÙ INGRESSI: TIPO

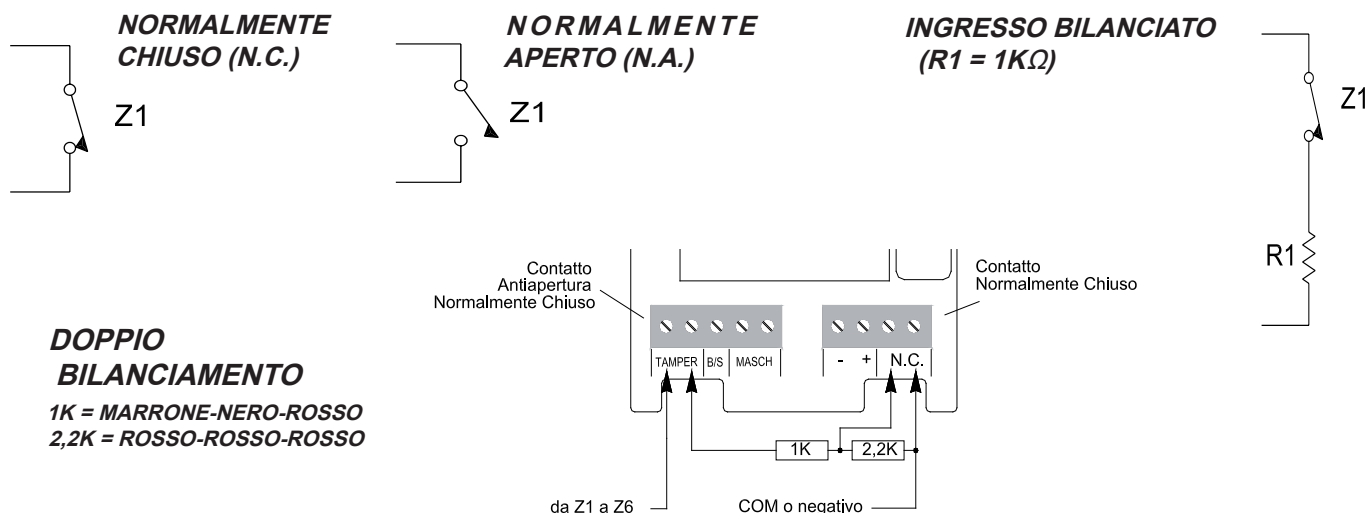
Descrizione:

È possibile programmare 5 diverse tipologie di ingressi:

- C = normalmente chiusi
- O = normalmente aperti
- B = bilanciati
- D = doppio bilanciamento
- S = switch alarm (selezionabile solo per gli ultimi 2 ingressi delle eventuali espansioni)

➤ una volta entrati nel menù premere **INVIO** (✓) per modificare ed assegnare la programmazione ai singoli ingressi.

➤ utilizzare le frecce **dx** e **sx** per selezionare l'ingresso desiderato e la freccia **su** per immettere il TIPO.



MENÙ INGRESSI: FUNZIONE

Descrizione:

È possibile programmare ogni ingresso con funzioni diverse:

- - = solo combinatore 24h (No sirena, Allarme Silenzioso)
- A = allarme istantaneo
- H = allarme 24h
- D = allarme ritardato
- S = solo combinatore ad impianto inserito (NO sirene, allarme Silenzioso)

➤ una volta entrati nel menù premere 2 volte **INVIO** (✓), utilizzare le frecce **sx** e **dx** per posizionarsi sull'ingresso desiderato

➤ premere la freccia **su** per immettere la funzione desiderata, premere **INVIO** (✓) per confermare

MENÙ INGRESSI: AUTOESCLUSIONE

Descrizione:

È possibile selezionare ZONE **escludibili automaticamente** (se non pronte) in caso di inserimento impianto **via remoto** (da telefono, da presa, da ingresso on/off).

Le zone selezionate (□) in questo menù, quando non pronte non verranno inserite nel programma selezionato e non provocheranno quindi allarmi.

Nota: le zone escluse dall'inserimento non azioneranno mai il led verde di controllo

MENU INGRESSI: ASSOCIA USCITE

Descrizione:

E' possibile associare ad ogni ingresso un'uscita, che verrà attivata nel momento in cui tale ingresso verrà violato (utilizzare i tasti 1-8 per impostare l'uscita desiderata). **Nota: ricordarsi di impostare l'uscita associata all'ingresso con funzione '1'**

MENU INGRESSI: ZONE SLAVE

Descrizione:

Sono ZONE che possono essere **inibite** ad impianto inserito e **rinserite** successivamente, sia da tastiera che da chiave remota, da Utenti di tipo Slave

➤ una volta entrati nel menù premere **INVIO (✓)**, selezionare/deselezionare le zone interessate con il tasto **CANCEL (✗)**

Zona **NON** Slave (●)

Zona **SLAVE** (□)

MENÙ PROGRAMMI

Descrizione:

La centrale gestisce 3 programmi Parziali, ai quali ogni zona è liberamente associabile.

Un inserimento parziale permette di inserire l'impianto escludendo direttamente alcune zone a abilitandone altre (ad esempio: Ingresso, Soggiorno, Cucina, oppure Perimetrale e Volumetrico, etc.).

Ogni singolo programma è:

- Nominabile
- Inseribile via SMS, da Tastiera, da Presa remota, da Menù a guida vocale
- Inseribile da ingresso PAR (da ingresso **PAR** si inserisce per default il Programma Parziale n° 01)

MENU PROGRAMMI: NOMI

Descrizione:

➤ una volta entrati nel menù premere **INVIO (✓)**, utilizzare le frecce **su** e **giù** per selezionare il programma desiderato

➤ premere **INVIO (✓)**, premere **CANCEL (✗)** per cancellare il nome esistente

➤ inserire il nuovo **NOME**, con i tasti alfanumerici (la metodologia di scrittura è simile a quella dei telefoni cellulari senza l'ausilio del T9). Alla fine confermare con **INVIO (✓)**

MENU PROGRAMMI: ZONE PARZIALE

Descrizione:

Procedura per impostazione programma 01, 02 e 03

Per impostare i programmi parziali, inserire nei singoli programmi le zone che si intende parzializzare

➤ una volta entrati nel menù premere 2 volte **INVIO (✓)**, utilizzare le frecce **sx** e **dx** per posizionarsi sull'ingresso desiderato ed inserirlo o oscluderlo dal programma utilizzando il tasto **CANCEL (✗)**

Zona **Inclusa** (□)

Zona **Esclusa** (●)

Nota: di default il programma 01 include tutte le zone.

MENÙ USCITE

Descrizione:

Ad ogni Uscita è possibile assegnare un Nome, una diversa Funzione, numeri di telefono per attivazione remota e una durata di attivazione (tempo in cui rimanere attiva).

Nota: le uscite possono essere attivate direttamente da tastiera tramite specifico menù Utente (vedi xxxxx)

MENU USCITE: NOMI

Descrizione:

➤ una volta entrati nel menù premere **INVIO (✓)**, con le frecce **su** e **giù** selezionare l'uscita desiderata, poi premere nuovamente **INVIO (✓)**

➤ premere **CANCEL (✗)** per cancellare il nome esistente

➤ inserire il nuovo **NOME**, con i tasti alfanumerici (la metodologia di scrittura è simile a quella dei telefoni cellulari senza l'ausilio del T9). Alla fine confermare con **INVIO (✓)**

MENU USCITE: FUNZIONE

Descrizione:

È possibile programmare ogni uscita con diverse funzioni:

- = uscita disabilitata

C = stato inserimento impianto

A = allarme (sirena - segue lo stato di allarme della centrale)

M = memoria (segue lo stato del led rosso tastiera)

T = inserimento totale (attivata ad inserimento Totale)

1/2/3 = inserimento parziale corrispondente (attivata ad inserimento Parziale)

V = mancanza rete 220 (attivata in assenza di tensione di rete)

B = batteria bassa (attivata in caso di segnalazione batteria bassa)

S = led di controllo (segue lo stato del led verde tastiera)

I = attivazione su apertura ingresso

L = attivazione durante accesso utente slave

➤ una volta entrati nel menù premere 2 volte INVIO (✓), utilizzare le frecce **sx** e **dx** per posizionarsi sull'uscita desiderata ed inserire la funzione premendo più volte il tasto **su**

➤ confermare con INVIO (✓)

MENU USCITE: CONDIZIONE DI FUNZIONAMENTO

Descrizione:

È possibile programmare la condizione di funzionamento di ogni uscita : ad impianto attivato, disattivato, sempre

X = sempre funzionante

D = funzionante ad impianto disinserito

A = funzionante ad impianto inserito

Uscita Nr01	1	2	3	4	5	6	7	8
	X	A	X	X	D	A	X	X

MENU USCITE: ASSOCIA TELEFONI

Descrizione:

Questa funzione permette l'attivazione di un'uscita in maniera impulsiva, eseguendo semplicemente uno squillo da un telefono remoto programmato.

Una volta associati i numeri alle uscite in questione, se viene chiamato il combinatore eseguendo un solo squillo, quest'ultimo riconoscerà l'ID del chiamante ed attiverà l'uscita. La centrale confermerà l'attivazione con Squillo di risposta verso il telefono che ha chiamato.

➤ una volta entrati nel menù premere INVIO (✓), con le frecce **su** e **giù** selezionare l'uscita desiderata , poi premere nuovamente (✓)

➤ utilizzare le frecce **Dx** e **Sx** per posizionarsi sul numero di telefono da associare, premere CANCEL (X) per includere o escludere la selezione

➤ confermare con INVIO (✓)

ATTENZIONE: l'Uscita da attivare con lo squillo non deve avere impostata nessuna Funzione, deve essere disabilitata ("-")

Uscita Nr01	1	2	3	4	5	6	7	8
	<input type="checkbox"/>	<input checked="" type="checkbox"/>	<input type="checkbox"/>	<input checked="" type="checkbox"/>	<input checked="" type="checkbox"/>	<input checked="" type="checkbox"/>	<input checked="" type="checkbox"/>	<input checked="" type="checkbox"/>

Fig. 5
Display tastiera

In fig. 5 l'uscita 1 è attivabile dai numeri di telefono 1 e 3

MENU USCITE: LUNG. IMPULSO

Descrizione:

Questo parametro determina la durata in secondi di un'uscita impulsiva. La regolazione va da 1" a 30"

➤ una volta entrati nel menù premere INVIO (✓) per modificare il valore, premere CANCEL (X) per cancellare

➤ inserire il valore desiderato e confermare con INVIO (✓).

Valore di default: 3 secondi.

MENÙ CODICI UTENTI

MENU CODICI UTENTI: NOMI UTENTI

Descrizione:

- una volta entrati nel menù premere **INVIO** (✓), con le frecce **Su** e **Giù** selezionare l'uscita desiderata, poi premere nuovamente (✓)
- premere **CANCEL** (✗) per cancellare il nome esistente
- inserire il nuovo **NOME**, con i tasti alfanumerici (la metodologia di scrittura è simile a quella dei telefoni cellulari senza l'ausilio del T9). Alla fine confermare con **INVIO** (✓)

MENU CODICI UTENTI: TIPOLOGIA UTENTI

Descrizione:

Questo parametro definisce le funzioni utenti.

- M = Master, possibilità inserimento e disinserimento totale e parziale (selezionabile con tasto 9)*
- S = Slave, solo disinserimento delle zone associate (selezionabile con tasto 9)*
- A = Utente attivo solo ad impianto inserito (selezionabile con tasto 9)*
- D = Utente attivo solo ad impianto disinserito (selezionabile con tasto 9)*
- 1 - 8 = Utente abilitato solo alla attivazione impulsiva dell'uscita associata (tasti da 1 - a 8)*

- una volta entrati nel menù premere **INVIO** (✓), con le frecce **su** e **giù** selezionare l'utente desiderato, poi premere nuovamente (✓)
- inserire la lettera riferita alla *Tipologia Utente* desiderata
- confermare con **INVIO** (✓)

MENU CODICI UTENTI: IMPOSTA CODICI

➤ Entrati nel menù premere **INVIO** (✓) con le frecce **su** e **giù** selezionare il codice da modificare:

- Codice Tecnico (**default: 000000**)
- Codice Utente da utente 01 a utente 12 (Utente 01 codice **default: 111111**)
- Reset Chiamate (**default: 999999**)
- Codice SIM (**default: 0000**)

➤ premere nuovamente **INVIO** (✓) per modificare il codice, premere **CANCEL** (✗) per cancellare il vecchio codice. Inserire il nuovo codice e confermare con **INVIO** (✓)

Codice Tecnico: codice utilizzabile per la programmazione dell'impianto

Codice Utente: assegnato ad ogni utente deve essere utilizzato per interagire con la centrale, per l'inserimento/disinserimento del sistema, con i menù a guida vocale quando si è collegati telefonicamente al combinatore, oppure come password durante l'uso di sms.

Reset Chiamate: utilizzabile per fermare una coda di chiamate, è possibile inserire anche un solo numero. **nota:** durante la ricezione della chiamata precedere il codice con # e confermare con #. (es. #123#)

La voce guida confermerà l'operazione con "**CODA CHIAMATE INTERROTTA**"

Codice SIM: codice PIN da inserire in caso si stia utilizzando una scheda non sbloccabile. Il numero programmato nel parametro deve essere identico al codice PIN di sblocco della SIM.

nota: se il combinatore non si inizializza durante l'accensione e si illuminano in sequenza i led verdi e successivamente il led rosso, spegnere immediatamente e verificare la correttezza del codice PIN.

Non insistere con i tentativi di avvio per non bloccare definitivamente la scheda SIM.

MENU CODICI UTENTI --> IMPOSTA CODICI: TEL PROG.

Descrizione:

E' possibile fare in modo che il combinatore accetti comandi remoti solo ed esclusivamente da telefoni inseriti nella rubrica; con questo parametro si abilita o meno un telefono a poter interagire con la centrale.

- Entrati nel menù **IMPOSTA CODICI** premere **INVIO** (✓) con le frecce **su** e **giù** selezionare il menù **TEL PROG.** e premere **INVIO** (✓)
- utilizzare le frecce **Dx** e **Sx** per posizionarsi sul numero di telefono da associare, premere **CANCEL** (✗) per includere o escludere la selezione
- confermare con **INVIO** (✓)

Numeri abilitati (□)

MENÙ DATA / ORA

DATA ORA

Descrizione:

Con questo menù è possibile modificare la data e l'ora del sistema

- una volta entrati nel menù premere INVIO (✓) per modificare
- premere nuovamente INVIO (✓) per inserire il giorno della settimana (1 per lun, 2 per mar.....0 per dom)
- premere freccia a Dx per inserire in sequenza giorno/mese/anno/ore/minuti
- confermare con INVIO (✓)

MENÙ EVENTI

LETTURA DEGLI EVENTI

Descrizione:

Con questo parametro è possibile leggere in ordine cronologico tutti gli eventi.

- una volta entrati nel menù premere INVIO (✓), utilizzare i tasti freccia **Su** e **Giù** per scorrere la memoria eventi

MENÙ CONTACT ID

MENU CONTACT ID: EVENTI IDC

Descrizione:

Con questo parametro è possibile selezionare e modificare tutti i valori dei codici rapporto relativi agli eventi della centrale:

Valori di default:

- allarme zona = 130**
- tamper periferica = 137**
- mancanza/ritorno rete 220V = 301**
- batteria bassa = 309**
- linea telefonica (gsm) = 351**
- on - off impianto = 401**
- on - off da remoto = 407**
- esistenza in vita = 602**

Valori impostabili: ingresso 01 - 24 = possibilità di associare codice IDC al singolo ingresso

- una volta entrati nel menù premere INVIO (✓), con le frecce **su** e **giù** selezionare l'evento, premere INVIO (✓) per modificare
- premere CANCEL (X) per cancellare il codice esistente, ed inserire il nuovo codice
- premere INVIO (✓) per confermare

MENU CONTACT ID: NUMERI IDC

Descrizione:

Numero TEL

E' possibile inserire 8 numeri di telefono a cui destinare l'invio del codice rapporto

- premere INVIO (✓), inserire numero, confermare con INVIO (✓)
- con le frecce **su** e **giù** selezionare il numero successivo

Tel / ID Code

Con questo parametro è possibile assegnare un codice ID di identificazione impianto per ogni n° telefono

- premere INVIO (✓), inserire il codice, confermare con INVIO (✓)
- con le frecce **su** e **giù** selezionare il numero/codice successivo

MENU CONTACT ID: MAX TENTATIVI

Descrizione:

Con questo parametro è possibile impostare quanti tentativi il modem deve fare prima di passare al numero successivo. MAX impostabile 10

MENU CONTACT ID: ASSOCIA TELEFONI

Descrizione:

È possibile associare differenti codici rapporto a numeri telefonici differenti.

Di seguito la lista degli eventi di default: (tutti gli eventi sono modificabili)

- A01 - ALLARME ZONA (EVENTO 130)
- A02 - TAMPER PERIFERICA (EVENTO 137)
- A03 - RETE 230V (EVENTO 301)
- A04 - BATTERIA BASSA (EVENTO 309)
- A05 - LINEA TELEFONICA (EVENTO 351)
- A06 - ON - OFF IMPIANTO (EVENTO 401)
- A07 - ON - OFF DA REMOTO (EVENTO 407)
- A08 - ESISTENZA IN VITA (EVENTO 602)
- A09 - INGRESSO 1 (EVENTO LIBERAMENTE PROGRAMMABILE) fino a
- A32 - INGRESSO 24 (EVENTO LIBERAMENTE PROGRAMMABILE)

➤ una volta entrati nel menù premere **INVIO** (✓), con le frecce **su** e **giù** selezionare l'evento desiderato, poi premere nuovamente (✓)

➤ utilizzare le frecce **Dx** e **Sx** per posizionarsi sul numero di telefono da associare, premere **CANCEL** (X) per includere o escludere la selezione

➤ confermare con **INVIO** (✓)

MENU CONTACT ID: ATTESA RISP.

Descrizione:

Con questo parametro è possibile impostare il tempo in cui, durante una chiamata il combinatore attende la risposta MAX impostabile 50 sec.

MENÙ PARAMETRI VARI

PARAMETRI VARI: TEMPO USCITA / TEMPO PAUSA SIRENA

Descrizione:

Questo parametro imposta il tempo che intercorre tra l'inserimento del sistema e l'effettiva attivazione degli ingressi di allarme e le uscite adibite a sirena. Durante tale tempo il display indicherà:

"INSERIMENTO IN CORSO..." (tempo di uscita che decresce)

Indica inoltre il tempo di pausa tra un ciclo sirena ed il successivo.

➤ una volta entrati nel menù **INVIO** (✓), premere **CANCEL** (X) per cancellare il valore attuale, impostare nuovo valore e **INVIO** (✓) per confermare. Impostabile (da 0 a 240 sec)

PARAMETRI VARI: TEMPO INGRESSO

Descrizione:

Questo parametro imposta il tempo di reazione tra la violazione dell'ingresso e la partenza delle chiamate e l'attivazione delle uscite adibite a sirena. (ritardo dell'ingresso)

➤ una volta entrati nel menù **INVIO** (✓), premere **CANCEL** (X) per cancellare il valore attuale, impostare nuovo valore e **INVIO** (✓) per confermare. Impostabile (da 0 a 240 sec)

PARAMETRI VARI: TEMPO SIRENA

Descrizione: Questo parametro imposta il tempo di sirena

➤ una volta entrati nel menù **INVIO** (✓), premere **CANCEL** (X) per cancellare il valore attuale, impostare nuovo valore e **INVIO** (✓) per confermare. Impostabile (da 0 a 240 sec)

Nota: impostando 0 i comandi "sirena" non vengono attivati.

PARAMETRI VARI: CICLI SIRENA

Descrizione:

Con questo parametro si determina quante volte in un giorno (dalle 00:00 alle 23:59) la sirena deve suonare. Una volta superato il limite assegnato in caso di allarme la sirena non suonerà più. Tale stop verrà resettato alle 23:59:59. (immettere il valore 0 x non avere limiti di suonata).

➤ una volta entrati nel menù **INVIO** (✓), premere **CANCEL** (X) per cancellare il valore attuale, impostare nuovo valore e **INVIO** (✓) per confermare. Impostabile (da 0 a 32)

nota: ogni volta che viene cambiato il valore in tastiera il contatore viene resettato

PARAMETRI VARI: TAMPER CENTRALE

Descrizione:

Questo parametro attiva o meno la protezione antiapertura dell' alloggiamento scheda.

➤ una volta entrati nel menù premere **INVIO** (✓), impostare il valore (0=disabilitato 1=abilitato)

➤ confermare con **INVIO** (✓)

PARAMETRI VARI: TAMPER LINEA (ABILITAZIONE)

Descrizione:

Questo parametro attiva o meno le eventuali protezioni antiapertura collegate al morsetto Tamper (in centrale) e attiva le segnalazioni tamper di tutte le Periferiche.

➤ una volta entrati nel menù premere INVIO (✓), impostare il valore (0=disabilitato 1=abilitato)

➤ confermare con INVIO (✓)

PARAMETRI VARI: TAMPER LINEA (TIPO)

Descrizione:

Con questo parametro si stabilisce la tipologia dell'ingresso Tamper

NC = normalete chiuso BL = bilanciato

➤ una volta entrati nel menù premere INVIO (✓), impostare il valore, con 1=BL con CANCEL=NC

➤ confermare con INVIO (✓)

PARAMETRI VARI: TEST IN VITA

Descrizione:

questo parametro indica ogni quante ore il sistema deve dare un'informazione di esistenza in vita e quindi di buon funzionamento del sistema GSM. (il valore da inserire è espresso in ore)

➤ una volta entrati nel menù premere INVIO (✓), premere CANCEL (X) per cancellare il valore attuale, impostare nuovo valore e INVIO (✓) per confermare. Impostabile (da 0 a 240)

Nota : il valore di default è 0 = disabilitato

PARAMETRI VARI: SQUILLI RISP

Descrizione:

Indica il numero di squilli che il sistema attende prima di rispondere.

➤ una volta entrati nel menù premere INVIO (✓), premere CANCEL (X) per cancellare il valore attuale, impostare nuovo valore e INVIO (✓) per confermare. Impostabile (da 0 a 10)

Nota : il valore di default è 3

PARAMETRI VARI: DELAY EVENTI

Descrizione:

Indica il tempo (in secondi) che il sistema deve attendere prima di mandare una segnalazione successiva ad una prima notifica di evento:

Es. [valore 10 secondi] apertura e chiusura ingresso 1 e spedizione immediata della segnalazione, la seconda segnalazione, se l'ingresso si chiude e si riapre velocemente, verrà data solo dopo 10sec l'ingresso viene visto aperto.

➤ una volta entrati nel menù premere (✓) per modificare il valore, premere (X) per cancellare default: 05

PARAMETRI VARI: ACCETTA CHIAMATE

Descrizione:

Abilita o meno la risposta a tutte le chiamate in entrata.

➤ una volta entrati nel menù premere INVIO (✓), impostare il valore (0=disabilitato 1=abilitato)

➤ confermare con INVIO (✓)

PARAMETRI VARI: SQUILLO PASSANTE

Descrizione:

Abilita o meno l' OUT RING, uscita di simulazione dello squillo per le chiamate entranti.

➤ una volta entrati nel menù premere INVIO (✓), impostare il valore (0=disabilitato 1=abilitato)

➤ confermare con INVIO (✓)

PARAMETRI VARI: CICLI SWITCH ALARM

Descrizione:

Parametro legato agli ingressi di tipo Switch-Alarm, permette di regolarne la sensibilità.

➤ una volta entrati nel menù INVIO (✓), premere CANCEL (X) per cancellare il valore attuale, impostare nuovo valore e INVIO (✓) per confermare. Impostabile (da 0 a 100)

PARAMETRI VARI: CICLI AUTOESCLUSIONE

Descrizione:

Parametro legato agli ingressi, determina il numero massimo di allarmi/tamper consecutivi da parte di un ingresso, a seguito dei quali il sistema lo escluderà automaticamente, fino al successivo Inserimento/Disinserimento.

➤ una volta entrati nel menù INVIO (✓), premere CANCEL (✗) per cancellare il valore attuale, impostare nuovo valore e INVIO (✓) per confermare. Impostabile (da 1 a 10)

PARAMETRI VARI: CORREZIONE ORA

Descrizione:

Possibilità di compensare eventuali variazioni dell'orologio (scarto nelle 24ore), aggiungendo o togliendo il valore, in secondi, impostato

➤ premere INVIO (✓), poi freccia SX per aggiungere (+) o togliere (-), poi CANCEL (✗) per cancellare il valore attuale, impostare nuovo valore e INVIO (✓) per confermare. Impostabile (da 0 a 255 sec.)

PARAMETRI VARI: VIVAVOCE

Descrizione:

Possibilità di abilitare "audio in centrale" per evidenziare in modo vocale:

- Impianto Inserito - Impianto Disinserito - Indicazione Zone Aperte (in fase di inserimento da Tastiera)

➤ premere INVIO (✓), poi CANCEL (✗) disabilitare o 1 per abilitare la funzione.

nota: la funzione viva voce non sarà comunque disponibile (anche se abilitata) mentre la centrale è impegnata nelle chiamate, oppure in caso di segnale GSM assente

INSERIMENTO RAPIDO

Descrizione:

Con questo parametro è possibile abilitare l'inserimento della centrale senza utilizzare il codice personale, una volta abilitata la funzione basta premere il tasto * e selezionare il programma desiderato.

➤ una volta entrati nel menù premere INVIO (✓)

- premere 1 per abilitare
- premere 0 per disabilitare

SCELTA DELLA LINGUA

Descrizione:

Con questo parametro è possibile selezionare una delle 2 lingue disponibili.

➤ una volta entrati nel menù premere INVIO (✓) premere CANCEL (✗) per cancellare

- premere 1 per selezionare la prima lingua (italiano)
- premere 0 per selezionare la seconda lingua (a richiesta)

PROGRAMMAZIONE E GESTIONE DA MESSAGGI SMS

C24 gsm può essere programmato e gestito anche tramite messaggi SMS.

Inviando una serie di SMS al combinatore si potrà:

- programmare il sistema per intero (tranne i protocolli contact ID)
- attivare/disattivare uscite open-collector
- verificare lo stato dell'intero sistema

OPERAZIONI - TECNICHE (DA INSTALLATORE)

Descrizione:

L'installatore ha la possibilità, previa autorizzazione dell'utente*, di riprogrammare per intero il sistema.

I parametri programmabili via SMS sono gli stessi visibili con la tastiera, ovviamente non si potranno registrare i messaggi vocali, ma si dovrà utilizzare quelli di default. (IN1 = rapina, IN2 = intrusione, IN3 = guasto tecnico, ecc. ecc.).

* L'utente autorizza le operazioni tecniche inviando un messaggio SMS di sblocco al combinatore. Dalla ricezione di questo messaggio, l'installatore ha un'autorizzazione della durata di 20 minuti.

OPERAZIONI - UTENTE

Descrizione:

L'utente ha la possibilità di inserire/disinserire il sistema, attivare e disattivare (in modo stabile o impulsivo) le uscite del sistema, di monitorare tutti gli ingressi del combinatore, di verificare lo stato (acceso / spento) di apparecchiature esterne al combinatore, di poter cambiare il codice personale di accesso al menù vocale, di permettere all'installatore di riprogrammare da remoto il combinatore.

USO DEGLI SMS PER LA PROGRAMMAZIONE

Descrizione:

Tutti i messaggi da inviare devono avere una struttura precisa e devono sempre essere preceduti da una "dichiarazione di codice personale".

es. **UPWD:111111 password utente, TPWD:000000 password tecnica**

Il formato del messaggio è molto semplice:

ID[.indice] operatore [valore]

ID = indica il comando che si desidera utilizzare. (es. **UPWD** è il comando **password utente**, **INMODE** è il comando che indica la tipologia dell'ingresso). (segue lista completa dei comandi)

[.indice] = indica il numero dell'ID in oggetto: numero dell'ingresso, dell'uscita, del telefono, il numero di password, ecc. ecc. (es. **INMODE.1 = TIPOLOGIA DELL'INGRESSO 1**)

Operatore = indica l'operazione da far eseguire al sistema, le operazioni disponibili sono 3:

: indica un'affermazione, ed è usato per le password (es. **UPWD:111111**)

= indica un'assegnazione es. **OUT.1=ON** assegna lo stato ON all'uscita 1

? è una richiesta es. **IN.1?** chiede lo stato dell'ingresso 1 (aperto o chiuso)

[valore] = indica i comandi che possono essere usati vedi la lista seguente:

ON = abilita (uscite)

OFF = disabilita (uscite)

P = abilita in modo impulsivo (uscite)

O = normalmente aperto (ingressi)

C = normalmente chiuso (ingressi)

B = bilanciato ad 1K (ingressi)

a = conferma della risposta (sui numeri telefonici)

b = accesso diretto al menù utente (sui numeri telefonici)

c = reset automatico del ciclo della coda delle chiamate (sui numeri telefonici)

Ad ogni messaggio il sistema può rispondere con diversi comandi:

OK comando eseguito

LOCKED mancanza di autorizzazione, il titolare dell'impianto deve dare il permesso al tecnico

? comando non riconosciuto

FAIL impossibile eseguire il comando (es. se non si hanno i privilegi di esecuzione)

ON riporta lo stato di attivato (uscite)

OFF riporta lo stato di disattivato (uscite)

OP riporta lo stato di aperto (ingressi)

CL riporta lo stato di chiuso (ingressi)

INSERIRE/DISINSERIRE LA CENTRALE VIA SMS

Per inserire e/o disinserire la centrale bisogna essere in possesso di un codice utente master: _

UPWD:111111 ALARM=T INSERIMENTO TOTALE

UPWD:111111 ALARM=1 INSERIMENTO PARZIALE1

UPWD:111111 ALARM=2 INSERIMENTO PARZIALE2

UPWD:111111 ALARM=3 INSERIMENTO PARZIALE3

UPWD:111111 ALARM=- DISINSERIMENTO (simbolo "meno", trattino centrale)

UPWD:111111 ALARM? RICHIESTA DELLO STATO INSERIMENTO DELLA CENTRALE

COMANDI SMS

Questa è la lista completa di tutti i comandi di programmazione/interrogazione del sistema.

"ALARMMAX"	CICLI SIRENA
"ALARMTIME"	TEMPO SIRENA
"ALARM"	ATTIVAZIONE/STATO DEL SISTEMA (T= TOTALE, P=PARZIALE 1-2-3, -=DISINSERITO
"AUTOESC.x"	AUTOESCLUSIONE
"CPWD"	BLOCCO DELLE CHIAMATE IN CORSO (da usare con il codice di blocco)
"ENTRYTIME"	TEMPO INGRESSO
"ESCCNT"	CICLI AUTOESCLUSIONE
"EVTDELAY"	DELAY TRA EVENTI
"EXITTIME"	TEMPO USCITA
"EXTTEL.x"	NUMERI TELEFONICI DA ASSEGNARE ALL'USCITA 3 (200 NUMERI)
"IN_FN.x"	FUNZIONE INGRESSI
"IN.x"	INGRESSO
"INMODE.x"	MODO INGRESSO (n.c. n.a. bilanciato)
"INNAME.x"	NOME INGRESSI
"LIFETEST"	TEMPO ESISTENZA IN VITA
"LINETAM_EN"	ABILITAZIONE TAMPER DI LINEA
"LINETAM_TY"	TIPOLOGIA TAMPER DI LINEA
"LOCK"	SBLOCCA IL SISTEMA (per consentire all'installatore di programmare via sms)
"OUT_FN.x"	FUNZIONE USCITE
"OUT_IN.x"	ASSOCIAZIONE INGRESSI AD USCITE
"OUT.x"	USCITA
"OUTCOND.x"	CONDIZIONE FUNZIONAMENTO USCITE
"OUTNAME.x"	NOME USCITE
"OUTTEL.x"	ASSEGNAZIONE TELEFONO/USCITA IMPULSIVA
"PA_PROG.x"	INCLUDE O ESCLUDE ZONE DA PARZIALE 1
"PB_PROG.x"	INCLUDE O ESCLUDE ZONE DA PARZIALE 2
"PC_PROG.x"	INCLUDE O ESCLUDE ZONE DA PARZIALE 3
"PTIME"	TEMPO IMPULSO USCITE
"PULSESCNT"	CICLI CONTATORE
"RINGSNR"	NUMERO SQUILLI ALLA RISPOSTA
"S_PROG.x"	PROGRAMMAZIONE SLAVE
"SIMC"	CODICE SIM
"SMSTEL.x"	ASSEGNAZIONE SMS A TELEFONI
"SMSTEXT.x"	TESTO SMS
"STATUS"	STATO IMPIANTO
"TAMPER"	ATTIVAZIONE TAMPER
"TEL.x"	TELEFONI
"TPWD"	PASSWORD TECNICO
"UPWD"	PASSWORD UTENTE
"USER MODE.x"	PARAMETRO MODO UTENTE
"USERNAME.x"	NOME UTENTI
"VOXDELAY"	TEMPO UN MESSAGGIO E L'ALTRO
"VOXREPEAT"	NUMERO RIPETIZIONI MESSAGGI VOCALI
"VOXTEL.x"	ASSEGNAZIONE MESSAGGI VOCALI A TELEFONI
"VOXTRY"	TENTATIVI INVIO MESSAGGI VOCALI
"VOXWAIT"	TEMPO ATTESA RISPOSTA MESSAGGIO VOCALE

COME CREARE UN SMS DI PROGRAMMAZIONE

Per dare un comando al sistema bisogna rispettare alcune semplici regole:

Per esempio l'installatore deve assegnare all'ingresso 2 la tipologia "ingresso bilanciato":
prima di tutto deve avere l'autorizzazione del proprietario dell'impianto:

UPWD:111111 LOCK=OFF questo comando sblocca la programmazione da sms per 20 minuti.
Questo sblocco deve essere fatto dal titolare dell'impianto. (l'utente finale)

Ora l'installatore può dare il comando, prima la password poi il comando:

TPWD:000000 INMODE.2=B il comando assegna all'ingresso 2 la bilanciatura.

Come si vede dall'esempio, **TUTTI I COMANDI DEVONO ESSERE SEPARATI DA ALMENO UNO SPAZIO, E NESSUNO SPAZIO DEV'ESSERE PRESENTE ALL'INTERNO DEL SINGOLO COMANDO.**

È possibile mettere spazi solo se sono all'interno di virgolette come nell'esempio:

es. memorizzare il nome il numero di telefono 1 con opzioni **conferma della risposta e reset automatico del ciclo chiamate:**

TPWD:000000 TEL.1="MARCO CELL. +393358554574 ac"

Dall'esempio si evince che gli spazi devono essere utilizzati anche tra il numero di telefono e le eventuali opzioni, pertanto se si desidera memorizzare un numero telefonico con opzioni saremo obbligati a servirci delle virgolette. L'uso delle virgolette è necessario anche per la composizione di un messaggio di testo:

ES. preparazione del testo di un messaggio di allarme intrusione relativo all'ingresso 1:

TPWD:000000 SMSTEXT.1="allarme intrusione presso l'abitazione della famiglia Rossi in Milano via xy Tel. 02564887945"

Ad ogni comando il sistema riinvierà uno o più sms con l'esito dei comandi impartiti:

es. inviamo un SMS con diversi comandi :

TPWD:000000 INMODE.1=C INMODE.2=C INMODE.3=C VOXTEL.1=12345 VOXTEL.2=123 VOXTEL.6 =12 VOXREPEAT=3

in questo esempio si è inserita la password di riconoscimento installatore, poi si è settato l'ingresso 123 come N.C., si sono associate la casella vocale 1 ai numeri telefonici 1,2,3,4,5, la casella 2 ai numeri 1,2,3 e la casella 6 (manca rete) ai numeri 1,2, infine si è impostata la ripetizione del messaggio vocale a 3.

Il sistema dopo aver ricevuto il messaggio e programmato il tutto risponderà con un SMS nel modo seguente:

**TPWD:OK
INMODE1:OK
INMODE2:OK
INMODE3:OK
VOXTEL1:OK
VOXTEL2:OK
VOXTEL6:OK
VOXREPEAT:OK**

Nel caso in cui il sistema risulta non essere abilitato dall'utente manderà un **LOCKED**.

Nel caso il sistema è impossibilitato ad eseguire un certo comando (utente non autorizzato) risponderà con **FAIL**.

Nel caso il sistema non riconosce un messaggio (errori nella scrittura) risponderà con **?**.

CHIAMATE E GESTIONE A GUIDA VOCALE

RICEZIONE DI UNA CHIAMATA VOCALE

Durante la ricezione di una chiamata è possibile eseguire diverse operazioni in funzione del tipo di programmazione fatta al numero del ricevente:

NUMERO SENZA OPZIONI: una volta risposto alla telefonata, quest'ultima viene considerata a buon fine e quindi il sistema passa a quella successiva. Nel caso si voglia entrare in programmazione premere # e poi digitare il codice utente.

NOTA: ASCOLTARE ALMENO I PRIMI 5" DEL MESSAGGIO VOCALE, ALTRIMENTI IL SISTEMA NON NOTIFICHERA' LA CHIAMATA ANDATA A BUON FINE E QUINDI RICHIAMERA' LO STESSO NUMERO.

FERMARE UNA CHIAMATA CON IL CODICE RESET: una volta risposto alla telefonata, **PREMERE # DIGITARE IL CODICE RESET E CONFERMARE DI NUOVO CON # (es. #123#)**, la voce guida risponderà **"coda chiamate interrotta"**

NUMERO CON OPZIONE "A" (CONFERMA RISPOSTA): per far sì che il combinatore consideri la chiamata a buon fine è necessario premere #, se non viene fatto il sistema richiamerà subito lo stesso numero. In caso si voglia entrare in programmazione premere # ancora e poi digitare il codice utente.

NUMERO CON OPZIONE "B" (ACCESSO DIRETTO MENÙ UTENTE): quando si riceve la chiamata, dopo la ripetizione del messaggio vocale, il sistema passa automaticamente dopo qualche secondo al menù di programmazione, premendo # si anticipa l'entrata diretta. Con questa opzione non è necessario digitare il codice utente.

NUMERO CON OPZIONE "C" (RESET AUTOMATICO DELLA CODA DI CHIAMATE) Quando la chiamata è considerata a buon fine il sistema resetta automaticamente la coda delle restanti chiamate in corso.

Importante: quando si attiva questa opzione può essere utile attivare anche l'opzione A per la sicurezza delle chiamate.

NOTA: le opzioni citate possono essere inserite ad ogni numero individualmente e ad ogni numero è possibile inserire più opzioni contemporaneamente.

CHIAMARE IL COMBINATORE

Se abilitata la risposta, dopo gli squilli impostati, il sistema risponde stando in silenzio, premere # e verrà immediatamente chiesto il codice utente, dopo l'immissione di tale codice, se corretto, il sistema introdurrà direttamente nel menù a guida vocale.

MENÙ A GUIDA VOCALE

Il menù a guida vocale è accessibile solo chiamando il combinatore, oppure quando si è chiamati, non è pensato per la programmazione, ma solo per la gestione remota a livello di utenza finale. (stato ingressi, uscite, collegamenti vari). Il menù n° 1 invita l'utente all'inserimento del sistema, il menù n° 2 all'attivazione dei comandi remoti (uscite): è possibile attivare, disattivare e attivare impulsivamente. Il menù n° 3 permette all'utente di conoscere lo stato dell'impianto, in particolare elenca l'inserimento e/o disinserimento, lo stato delle uscite, degli ingressi e lo stato dell'ingresso SYS. L'ingresso SYS è pensato per monitorizzare l'accensione e spegnimento di apparecchiature remote, inoltre è possibile registrare un messaggio per l'accensione ed uno per lo spegnimento. (es. "riscaldamento inserito" e "riscaldamento disinserto").

Il menù n° 4 invita l'utente a collegarsi ad un sistema remoto (eventuale telefono collegato su morsetti Phone). Una volta digitato il comando, il combinatore attiverà l'uscita di ring (per generare lo squillo) e, contemporaneamente all'attivazione, la voce guida comunicherà di attendere...a sistema collegato la voce indicherà il collegamento a buon fine e passerà la linea all'apparecchiatura chiamata.

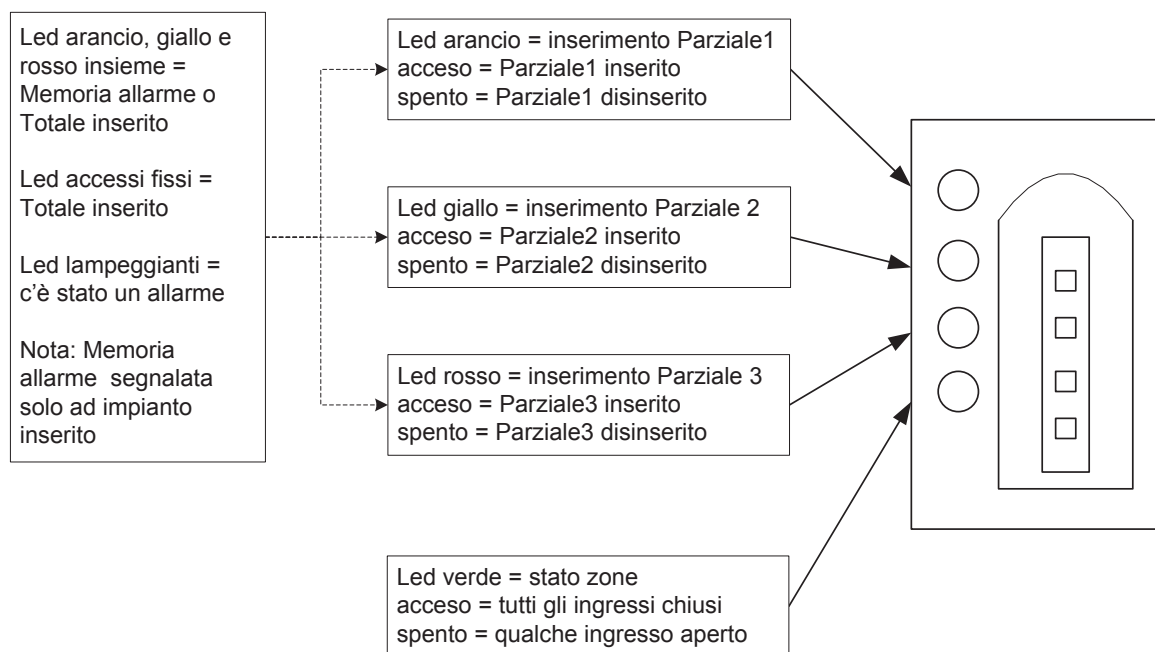
PROGRAMMAZIONE DELLE CHIAVI

La programmazione delle chiavi (mod. INS/EP o Beatle) può essere eseguita SOLO dall'utente possessore di un proprio codice. Lo stesso utente può crearsi infinite chiavi, con le quali potrà operare sull'impianto secondo quanto a lui concesso.

La programmazione proterà avvenire su una qualsiasi delle prese collegate ed abilitate in centrale. Per la procedura di programmazione vedi manuale UTENTE

Nella pagina seguente la descrizione del funzionamento dei led presenti sulla presa.

DESCRIZIONE LED SU PRESA PR/S



SPECIFICHE TECNICHE

Alimentazione	14,2Vcc nominali
Corrente nominale:	80mA
Corrente massima	100mA
Batteria tampone	12V 7Ah
Antiapertura / Anti-opening / Autoprotection	✓
Cover / Housing / Boiter	lamiera verniciata RAL 9002
Accessori / Accessories / Accessoires	Tastiera K-LCD, Expin/S, PR/S, Proximity k-lcd VOICE
Dimensioni / Dimensions	H=30 cm x L=26 cm x P= 7,5 cm
Condizioni ambientali certificate	da +5°C a +40°C

Tutti i ns. prodotti sono conformi ai requisiti richiesti dalla norma CEI 79-2 2°ed. 1993.

L'installazione deve essere eseguita a regola d'arte da personale specializzato.

AMC Elettronica S.r.l. declina ogni responsabilità nel caso in cui il prodotto venga manomesso da persone non autorizzate. Si raccomanda di verificare il corretto funzionamento del sistema d'allarme almeno una volta al mese, tuttavia un sistema di allarme elettronico affidabile non evita intrusioni, rapine, incendi o altro, ma si limita a diminuire il rischio che tali situazioni si verifichino.

Gli avvisatori telefonici in tecnologia GSM senza l'utilizzo di linee telefoniche PSTN, non possono essere garantiti in caso di limitazione e/o problematiche dovute a difettosità nel servizio offerto dal gestore di rete.