

Sempre pronti ad aiutarti

Registrare il prodotto e richiedere assistenza all'indirizzo
www.philips.com/welcome



SHB7150



Manuale utente

PHILIPS

Sommario

1	Importanti istruzioni sulla sicurezza	2
	Sicurezza per l'udito	2
	Informazioni generali	2
	Conformità ai requisiti EMF	2

2	Cuffie stereo Bluetooth	3
	Contenuto della confezione	3
	Altri dispositivi	3
	Panoramica sulle cuffie stereo Bluetooth	4

3	Guida introduttiva	5
	Caricare le cuffie	5
	Associare le cuffie al telefono cellulare.	5

4	Utilizzo delle cuffie	7
	Collegamento delle cuffie a un dispositivo Bluetooth	7
	Gestione delle chiamate e della musica	7
	Come indossare le cuffie	8
	Utilizzo tramite cavo audio	8

5	Dati tecnici	9
----------	---------------------	----------

6	Avviso	10
	Dichiarazione di conformità	10
	Smaltimento del prodotto e delle batterie	10
	Nota per l'Unione Europea	11
	Marchi	11

7	Domande frequenti	12
----------	--------------------------	-----------

1 Importanti istruzioni sulla sicurezza

Sicurezza per l'udito



Pericolo

- Per evitare danni all'udito, limitare i tempi di ascolto ad alto volume e impostare un livello di volume sicuro. Più alto è il volume, minore è il tempo di ascolto che rientra nei parametri di sicurezza.

Quando si utilizzano le cuffie, attenersi alle indicazioni seguenti.

- La riproduzione deve avvenire a un volume ragionevole e per periodi di tempo non eccessivamente lunghi.
- Non alzare il volume dopo che l'orecchio si è adattato.
- Non alzare il volume a un livello tale da non sentire i suoni circostanti.
- Nelle situazioni pericolose è necessario prestare attenzione o interrompere temporaneamente l'ascolto.
- Un livello di pressione sonora eccessivo di cuffie e auricolari può provocare la perdita dell'udito.
- È sconsigliabile utilizzare le cuffie coprendo entrambe le orecchie mentre si guida; tale utilizzo potrebbe essere considerato illegale in alcune zone/paesi.
- Per la propria sicurezza, evitare di distrarsi ascoltando musica o con telefonate mentre ci si trova nel traffico oppure in altri ambienti potenzialmente pericolosi.

Informazioni generali

Per evitare danni o anomalie di funzionamento:

Attenzione

- Non esporre le cuffie a temperature eccessivamente alte.
- Non lasciare cadere le cuffie.
- Non esporre le cuffie a gocce o schizzi.
- Evitare di immergere le cuffie in acqua.
- Non utilizzare alcun agente pulente che contenga alcol, ammoniacca, benzene o sostanze abrasive.
- Per la pulizia del prodotto, utilizzare un panno morbido inumidito con poca acqua o sapone delicato diluito.
- La batteria integrata non deve essere esposta a temperature eccessivamente alte quali luce solare, fuoco e così via.

Informazioni sulle temperature e l'umidità in funzione e a riposo

- Utilizzare o conservare in un luogo con temperature comprese tra -15 °C (5 °F) e 55 °C (131 °F) (fino al 90% di umidità relativa).
- Alle basse o alle alte temperature, la durata delle batterie potrebbe ridursi.

Conformità ai requisiti EMF

Questo prodotto è conforme a tutti gli standard e alle norme relativi all'esposizione ai campi elettromagnetici.

2 Cuffie stereo Bluetooth



Guida rapida

Congratulazioni per l'acquisto e benvenuti in Philips! Per trarre il massimo vantaggio dall'assistenza fornita da Philips, registrare il proprio prodotto su www.philips.com/welcome.

Con queste cuffie auricolari wireless di Philips è possibile:

- effettuare comodamente chiamate wireless senza utilizzare le mani;
- ascoltare e gestire musica in modalità wireless;
- passare dalle chiamate alla musica;
- ascoltare musica su dispositivi non Bluetooth tramite un cavo audio.

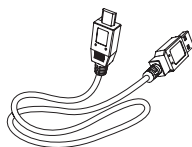
Altri dispositivi

Un telefono o un dispositivo mobile (ad esempio un notebook, PDA, adattatore Bluetooth, lettore MP3 ecc.) che supporta il Bluetooth ed è compatibile con le cuffie.

Contenuto della confezione



Cuffie Bluetooth stereo Philips SHB7150

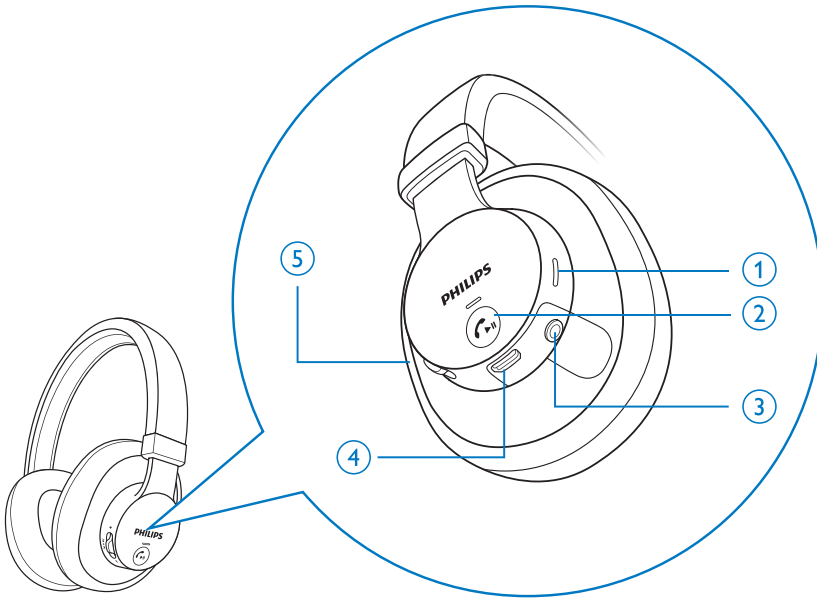



Cavo di ricarica USB



Cavo audio

Panoramica sulle cuffie stereo Bluetooth



- ① Microfono
- ②  Pulsante di chiamata/musica
- ③ Jack di ingresso audio
- ④ Controllo volume/brano
- ⑤ Slot di ricarica

3 Guida introduttiva

Caricare le cuffie

Nota

- Prima di usare le cuffie per la prima volta, caricare la batteria per 4 ore per garantire un'autonomia e una durata ottimali.
- Utilizzare solo il cavo di ricarica USB originale per evitare danni.
- Terminare la chiamata prima di caricare le cuffie poiché queste si spengono quando si collegano per le operazioni di ricarica.

Collegare il cavo di ricarica USB fornito:

- al connettore USB delle cuffie e;
 - alla fonte di alimentazione USB.
- ↳ Il LED diventa bianco durante le fasi di ricarica e si spegne quando le cuffie sono completamente cariche.

Suggerimento

- Una carica completa richiede, di norma, 3 ore.
- Quando la batteria è scarica, è possibile continuare ad ascoltare la musica con un cavo audio. Accertarsi che le cuffie siano spente (e non in modalità standby) prima di utilizzare questo cavo audio.

Associare le cuffie al telefono cellulare.

Prima di utilizzare le cuffie con un telefono cellulare per la prima volta, associarle a quest'ultimo. La corretta associazione consente di stabilire un collegamento crittografato tra le cuffie e il telefono cellulare. Le cuffie archiviano in memoria gli ultimi otto dispositivi collegati. Se si prova ad associare più di 8 dispositivi, il

dispositivo associato per primo verrà sostituito dall'ultimo.

Ci sono due modi per associare le cuffie con il telefono cellulare:

- Associazione manuale
- Associazione NFC

Associazione manuale

- 1 Assicurarsi che il telefono cellulare sia acceso e che la funzione Bluetooth sia attiva.
- 2 Assicurarsi che le cuffie siano completamente cariche e spente.
- 3 Tenere premuto **Ⓜ** fino a che il LED blu e bianco non lampeggia in maniera alternata.
↳ Le cuffie rimangono in modalità di associazione per 2 minuti.
- 4 Associare le cuffie al telefono cellulare. Per informazioni dettagliate, fare riferimento al manuale utente del proprio telefono cellulare.

Associazione NFC

- 1 Verificare che il telefono sia acceso.
- 2 Assicurarsi che le cuffie siano completamente cariche e spente.
- 3 Tenere premuto **Ⓜ** fino a che il LED blu e bianco non lampeggia in maniera alternata.
- 4 Accertarsi di attivare la funzione NFC sul telefono e che la schermata dello stesso rimanga attiva.
- 5 Posizionare il telefono sulle cuffie in modo che l'area di rilevamento NFC di ogni dispositivo sia in contatto.

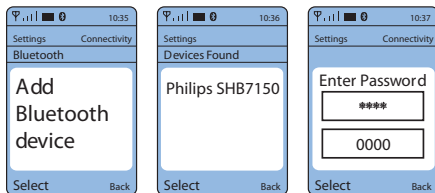


Nota

- Accertarsi che il telefono cellulare abbia la funzione NFC disponibile e attiva.
- Accertarsi che il telefono cellulare non sia in modalità standby.
- L'associazione in modalità NFC è disponibile solo per il sistema operativo mobile Android 4.2 o versioni successive.
- Fare riferimento al manuale dell'utente del telefono cellulare per identificare l'area di rilevamento NFC.


Di seguito, verrà mostrato un esempio di come associare le cuffie con il proprio telefono cellulare.

- 1 Attivare la funzionalità Bluetooth del proprio telefono cellulare, selezionare Philips SHB7150.
- 2 Inserire la password delle cuffie "0000" (4 zeri) se richiesto. Per i telefoni cellulari dotati di tecnologia Bluetooth 3.0 o superiore non è necessario inserire alcuna password.



4 Utilizzo delle cuffie

Collegamento delle cuffie a un dispositivo Bluetooth

- 1 Accendere il telefono cellulare/dispositivo Bluetooth.
- 2 Tenere premuto  per attivare le cuffie.
 - ↳ Il LED blu lampeggia.
 - ↳ Le cuffie si ricollegano automaticamente all'ultimo telefono cellulare/dispositivo Bluetooth collegato. Se l'ultimo dispositivo non è disponibile, le cuffie tentano di ricollegarsi al penultimo dispositivo collegato.



Suggerimento

- Se si accende il telefono cellulare/dispositivo Bluetooth o si attiva la funzionalità Bluetooth dopo aver acceso le cuffie, è necessario ricollegare manualmente le cuffie e il telefono cellulare/dispositivo Bluetooth.



Nota

- Se le cuffie non riescono a connettersi a nessun dispositivo Bluetooth entro 5 minuti, si spegneranno per risparmiare batteria.

Gestione delle chiamate e della musica

Pulsante di chiamata/musica 

Azione	Funzionamento	Audio o spia a LED
Accensione delle cuffie.	Tenere premuto per 1 secondo.	<ul style="list-style-type: none">• 4 segnali acustici• Il LED blu lampeggia.
Spegnimento delle cuffie.	Tenere premuto per 4 secondi.	<ul style="list-style-type: none">• 4 segnali acustici• Il LED bianco lampeggia.
Riproduzione/pausa del file musicale.	Premere una volta.	N/D
Rispondere/rifiutare una chiamata.	Premere una volta.	1 segnale acustico
Rifiutare una chiamata in arrivo.	Tenere premuto per 1 secondo.	1 segnale acustico lungo
Ricomporre l'ultimo numero.	Premere due volte.	2 segnali acustici
Cambiare interlocutore durante una chiamata.	Premere una volta	1 segnale acustico

Pulsante di controllo volume/brano

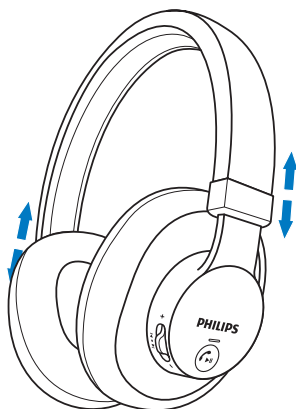
Consentono di regolare il volume.	Far scorrere in alto o in basso.	N/D
Brano successivo.	Premere una volta	N/D
Brano precedente.	Premere due volte	N/D
Attivazione/disattivazione del microfono durante una chiamata.	Premere una volta	1 segnale acustico

Altro indicatore di stato cuffia

Stato cuffie	Spia
Le cuffie sono collegate a un dispositivo Bluetooth, mentre le cuffie stesse si trovano in modalità standby o mentre si sta ascoltando un brano musicale.	Il LED blu lampeggia ogni 8 secondi.
Le cuffie sono pronte per l'associazione.	IL LED lampeggia in blu e bianco alternativamente.
Le cuffie sono accese ma non sono collegate a un dispositivo Bluetooth.	Il LED blu lampeggia rapidamente.
Chiamata in entrata.	Il LED blu lampeggia una volta al secondo.
Batteria scarica.	Il LED bianco lampeggia.
Batteria completamente carica.	Il LED bianco è spento.

Come indossare le cuffie

Regolare la fascia adattandola alle dimensioni della testa.



Suggerimento

- Dopo l'uso, ruotare le cuffie per riporle più facilmente.

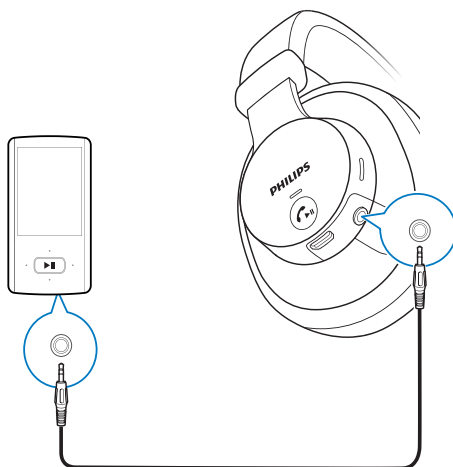
Utilizzo tramite cavo audio

Nota

- Accertarsi che le cuffie Bluetooth siano spente prima di collegare il cavo audio.

Con il cavo audio in dotazione, è possibile utilizzare le cuffie con dispositivi non dotati di sistema Bluetooth o utilizzarle in aereo. Quando si utilizzano le cuffie con il cavo audio non è necessaria alcuna alimentazione da parte della batteria. Collegare il cavo audio in dotazione:

- alle cuffie e
- a un dispositivo audio esterno.



5 Dati tecnici

- Autonomia minima di conversazione e ascolto musica: 9 ore
- Tempo di stand-by minimo: 200 ore
- Durata standard con una carica completa della batteria: 3 ore
- Batteria ricaricabile ai polimeri di litio (200 mAh)
- Jack audio da 3,5 mm per la modalità cuffie tramite cavo
- Bluetooth 3.0, supporto Bluetooth mono (Headset Profile - HSP, Hands-Free Profile - HFP), supporto Bluetooth stereo (Advanced Audio Distribution Profile - A2DP; Audio Video Remote Control Profile - AVRCP)
- Portata: fino a 15 metri
- Riduzione dell'eco e del rumore digitale
- Spegnimento automatico



Nota

- Le specifiche sono soggette a modifica senza preavviso.

6 Avviso

Dichiarazione di conformità

Con la presente, WOOX Innovations dichiara che questo prodotto è conforme ai requisiti essenziali e ad altre disposizioni correlate della Direttiva 1999/5/EC. La Dichiarazione di conformità è presente sul sito www.p4c.philips.com.

Questo prodotto è stato ideato, testato e realizzato in base alla Direttiva europea R&TTE 1999/5/CE.

Smaltimento del prodotto e delle batterie



Questo prodotto è stato progettato e realizzato con materiali e componenti di alta qualità, che possono essere riciclati e riutilizzati.



Quando su un prodotto si trova il simbolo del bidone dei rifiuti con una croce, significa che tale prodotto è soggetto alla Direttiva Europea 2002/96/CE. Informarsi sul sistema di raccolta differenziata in vigore per i prodotti elettrici ed elettronici.

Attenersi alle normative locali per lo smaltimento dei rifiuti e non gettare i vecchi prodotti nei normali rifiuti domestici. Il corretto smaltimento dei prodotti usati aiuta a prevenire l'inquinamento ambientale e possibili danni alla salute.



Il prodotto contiene batterie che rientrano nell'ambito della Direttiva Europea 2006/66/CE e non possono essere smaltite con i normali rifiuti domestici.

Informarsi sui regolamenti locali per la raccolta differenziata delle batterie. Il corretto smaltimento delle batterie contribuisce a prevenire potenziali effetti negativi sull'ambiente e sulla salute.

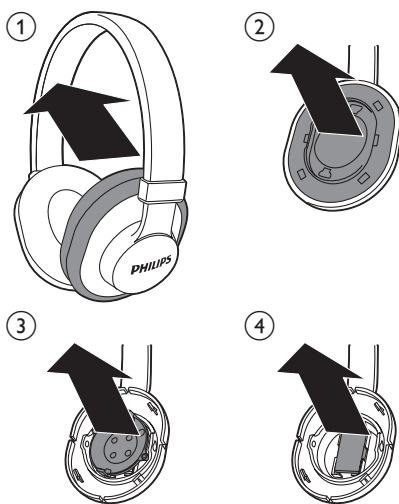
Rimozione della batteria integrata



Nota

- Assicurarsi che le cuffie non siano collegate al cavo di ricarica USB prima di rimuovere la batteria.

Se nel proprio paese non è presente alcun sistema di raccolta/riciclaggio dei prodotti elettronici, è possibile tutelare l'ambiente rimuovendo e riciclando la batteria prima di smaltire il prodotto.



Informazioni per il rispetto ambientale

L'uso di qualsiasi imballo non necessario è stato evitato. Si è cercato, inoltre, di semplificare la raccolta differenziata, usando per l'imballaggio

tre materiali: cartone (scatola), polistirene espanso (materiale di separazione) e polietilene (sacchetti, schiuma protettiva).

Il sistema è composto da materiali che possono essere riciclati e riutilizzati purché il disassemblaggio venga effettuato da aziende specializzate. Attenersi alle norme locali in materia di riciclaggio di materiali per l'imballaggio, batterie usate e apparecchiature obsolete.

Nota per l'Unione Europea

CE 0168

Con la presente, WOOX Innovations dichiara che questo prodotto è conforme ai requisiti essenziali e ad altre disposizioni correlate della Direttiva 1999/5/EC.

Marchi

2013 © WOOX Innovations Limited. Tutti i diritti riservati.

Philips e il logo a forma di scudo Philips sono marchi registrati di Koninklijke Philips N.V. Questi ultimi vengono utilizzati da WOOX Innovations Limited su licenza da parte di Koninklijke Philips N.V.

Bluetooth

Il marchio e i logo Bluetooth® sono di proprietà di Bluetooth SIG, Inc., pertanto l'utilizzo di tali marchi da parte di WOOX Innovations Limited è consentito su licenza.

7 Domande frequenti

Le cuffie Bluetooth non si accendono.

La batteria è scarica. Caricare le cuffie.

Non è possibile associare le cuffie Bluetooth con un telefono cellulare.

Il Bluetooth è disabilitato. Abilitare la funzione Bluetooth sul telefono cellulare e accendere quest'ultimo prima di accendere le cuffie.

L'associazione non viene effettuata

Accertarsi che le cuffie si trovino in modalità di associazione.

- Seguire i passaggi descritti in questo manuale dell'utente (vedere 'Associare le cuffie al telefono cellulare.' a pagina 5).
- Accertarsi che la spia a LED lampeggi in blu e bianco alternativamente prima di rilasciare il pulsante di chiamata/musica. Mantenere premuto il pulsante se viene visualizzato solo il LED blu.

Il telefono cellulare non trova le cuffie

- Le cuffie potrebbero essere connesse a un dispositivo già associato in precedenza. Spegnerle il dispositivo a cui sono connesse le cuffie o spostarlo al di fuori del raggio d'azione.
- Le associazioni precedenti potrebbero essere state reimpostate oppure le cuffie sono state associate in precedenza a un altro dispositivo. Associare nuovamente le cuffie al telefono come indicato nel manuale dell'utente (vedere 'Associare le cuffie al telefono cellulare.' a pagina 5).

La composizione/ricomposizione vocale non funziona sul telefono cellulare in uso.

Il telefono cellulare in uso potrebbe non supportare questa funzione.

L'interlocutore non riesce a sentire la voce dell'altro dal telefono cellulare.

Il microfono viene disattivato. Premere il pulsante di controllo volume/brano una volta per attivare il microfono.

Le cuffie Bluetooth sono collegate a un telefono cellulare con funzione Bluetooth stereo, ma la musica viene riprodotta esclusivamente dall'altoparlante del telefono cellulare.

Fare riferimento alla guida dell'utente del telefono cellulare in uso. Selezionare l'ascolto della musica tramite le cuffie.

La qualità audio è bassa e disturbata.

Il dispositivo Bluetooth è fuori campo. Ridurre la distanza tra le cuffie in uso e il dispositivo Bluetooth o rimuovere gli ostacoli fra i due dispositivi.

La qualità audio non è soddisfacente quando lo streaming dal telefono cellulare risulta molto lento oppure lo streaming audio non funziona affatto.

Accertarsi che il telefono cellulare in uso non supporti il profilo HSP/HFP (mono) ma anche quello A2DP (vedere 'Dati tecnici' a pagina 9).

È possibile sentire la musica ma non è possibile controllarla sul dispositivo Bluetooth (ad esempio riprodurre/mettere in pausa/andare al brano successivo/precedente).

Accertarsi che la sorgente audio Bluetooth supporti il profilo AVRCP (vedere 'Dati tecnici' a pagina 9).

Le cuffie non funzionano quando è collegato il cavo audio.

Il microfono viene disattivato quando viene collegato un cavo audio da 3,5 mm alle cuffie. In questo caso le cuffie possono solo riprodurre la musica.

Come si ripristinano le impostazioni originali delle cuffie?

Quando le cuffie sono spente, tenere premuto il pulsante di chiamata/musica per 10 secondi. Le cuffie si accendono, entrano in modalità di associazione e poi si spengono. L'impostazione predefinita è stata ripristinata.

Per ulteriore assistenza, visitare www.philips.com/support.



Specifications are subject to change without notice
2013 © WOOX Innovations Limited. All rights reserved.

SHB7150_UM_IT_V1.0

