

# Sempre pronti ad aiutarti

Registrare il prodotto e richiedere assistenza all'indirizzo  
[www.philips.com/support](http://www.philips.com/support)



HTB4150B



## Manuale utente

**PHILIPS**



# Sommario

<b>1 Importante</b>	2	<b>6 Modifica delle impostazioni</b>	27
Sicurezza	2	Impostazioni della lingua	27
Manutenzione del prodotto	3	Impostazioni video e per le immagini	27
Salvaguardia dell'ambiente	3	Impostazioni audio	28
Precauzioni per la salute associate alla tecnologia 3D	3	Impostazioni del controllo genitori	28
		Impostazioni schermo	28
		Impostazioni di risparmio energetico	29
		Impostazioni degli altoparlanti	29
		Ripristino delle impostazioni predefinite	29
<b>2 Sistema SoundStage</b>	4		
Unità principale	4	<b>7 Aggiornamento del software</b>	30
Telecomando	5	Verifica della versione software	30
Connettori	6	Aggiornamento software tramite USB	30
		Aggiornamento del software tramite Internet	31
<b>3 Posizionamento del sistema SoundStage</b>	7		
		<b>8 Caratteristiche del prodotto</b>	31
<b>4 Collegamento e configurazione</b>	8		
Collegamento al TV	8	<b>9 Risoluzione dei problemi</b>	35
Collegamento audio dal TV e da altri dispositivi	10		
Impostazione di EasyLink (controllo HDMI-CEC)	11	<b>10 Avviso</b>	38
Collegamento e impostazione di una rete domestica	12	Copyright	38
		Software open source	38
		Conformità	38
<b>5 Utilizzo di SoundStage</b>	13		
Accesso al menu principale	13	<b>11 Codice lingua</b>	39
Dischi	14		
Riproduzione di file audio tramite Bluetooth	16	<b>12 Indice</b>	40
Riproduzione musicale tramite NFC	16		
File di dati	17		
Dispositivi di archiviazione USB	18		
Opzioni audio, video e delle immagini	18		
Radio	20		
Lettore MP3	20		
Esplorazione di Smart TV	21		
Navigazione sul PC tramite DLNA	23		
Scelta dell'audio	25		

# 1 Importante

Leggere attentamente le istruzioni prima di utilizzare il prodotto. La garanzia non copre i danni derivanti dal mancato rispetto delle istruzioni fornite.

---

## Sicurezza

### Rischio di scossa elettrica o di incendio!

- Non esporre il prodotto e gli accessori a pioggia o acqua. Non collocare contenitori di liquidi, ad esempio vasi, accanto al prodotto. Se vengono versati dei liquidi sopra o all'interno del prodotto, scollegarlo immediatamente dalla presa di corrente. Per un controllo del prodotto prima dell'uso, contattare il centro di assistenza clienti Philips.
- Non collocare mai il prodotto e gli accessori vicino a fiamme esposte o ad altre fonti di calore, inclusa la luce diretta del sole.
- Non inserire oggetti nelle aperture di ventilazione o in altre aperture del prodotto.
- Se si usa la spina di alimentazione o un accoppiatore per scollegare il dispositivo, assicurarsi che la spina e l'accoppiatore siano facilmente accessibili.
- Le batterie (batteria singola o batterie installate) non devono essere esposte a fonti di calore eccessivo come luce solare, fuoco o simili.
- Scollegare il prodotto dalla presa di corrente in caso di temporali.
- Estrarre sempre il cavo di alimentazione afferrando la spina e non il cavo.

### Rischio di corto circuito o di incendio!

- Prima di collegare il prodotto alla presa di corrente accertarsi che la tensione di alimentazione corrisponda al valore stampato sotto o sul retro dell'apparecchio. Non collegare mai il prodotto alla presa di corrente se la tensione è diversa.

### Rischio di lesioni o danni al sistema SoundStage

- Non posizionare mai il prodotto o un qualsiasi oggetto su cavi di alimentazione o altre attrezzature elettriche.
- Se il prodotto viene trasportato in luoghi dove la temperatura è inferiore a 5°C, estrarlo dalla confezione e attendere che la sua temperatura raggiunga la temperatura ambiente prima di eseguire il collegamento alla presa di corrente.
- Radiazione laser visibile e invisibile all'apertura. Evitare l'esposizione al raggio laser.
- Non toccare l'obiettivo ottico del disco situato all'interno del vassoio.
- Le parti di questo prodotto possono essere di vetro. Maneggiare con cura per evitare ferite e danni.

### Rischio di surriscaldamento!

- Non installare il prodotto in uno spazio ristretto. Lasciare uno spazio di almeno 10 cm intorno al prodotto per consentirne la ventilazione. Accertarsi che le aperture di ventilazione del prodotto non siano mai coperte da tende o altri oggetti.

### Rischio di contaminazione!

- Non utilizzare combinazioni di batterie diverse (vecchie e nuove, al carbonio e alcaline, ecc...).
- Rischio di esplosione in caso di sostituzione errata delle batterie. Sostituire solo con un batteria uguale o equivalente.
- Rimuovere le batterie se scariche o se il telecomando deve rimanere a lungo inutilizzato.
- Le batterie contengono sostanze chimiche e devono quindi essere smaltite in modo corretto.

### Rischio di ingoiare le batterie.

- Il prodotto/telecomando può contenere una batteria a bottone, che potrebbe essere ingoiata. Tenere sempre la batteria fuori dalla portata dei bambini. Se ingerita, la batteria può causare ferite gravi o la morte. Possono verificarsi ustioni interne gravi a due ore dall'ingestione.

- Se si sospetta che una batteria sia stata inghiottita o sia stata inserita in una qualsiasi parte del corpo, consultare subito un medico.
- Quando si cambiano le batterie, tenere sia quelle vecchie che quelle nuove lontano dalla portata dei bambini. Assicurarsi che il vano batterie sia totalmente sicuro dopo aver sostituito la batteria.
- Se il vano batterie non risulta sicuro, non utilizzare più il prodotto. Tenere lontano dalla portata dei bambini e contattare il produttore.



Questo è un apparecchio di CLASSE II con doppio isolamento e senza dispositivi per la messa a terra.

---

## Manutenzione del prodotto

- Non inserire alcun tipo di oggetto nel vassoio del disco.
- Non inserire dischi danneggiati all'interno del vassoio.
- Rimuovere eventuali dischi dal vassoio se il sistema non viene utilizzato per un lungo periodo di tempo.
- Per la pulizia del prodotto, utilizzare solo panni in microfibra.

---

## Salvaguardia dell'ambiente



Questo prodotto è stato progettato e realizzato con materiali e componenti di alta qualità, che possono essere riciclati e riutilizzati.



Quando su un prodotto si trova il simbolo del bidone dei rifiuti con una croce, significa che tale prodotto è soggetto alla Direttiva Europea 2002/96/CE. Informarsi sul sistema di raccolta differenziata in vigore per i prodotti elettrici ed elettronici.

Attenersi alle normative locali per lo smaltimento dei rifiuti e non gettare i vecchi prodotti nei normali rifiuti domestici. Il corretto smaltimento dei prodotti usati aiuta a prevenire l'inquinamento ambientale e possibili danni alla salute.



Il prodotto contiene batterie che rientrano nell'ambito della Direttiva Europea 2006/66/CE e non possono essere smaltite con i normali rifiuti domestici.

Informarsi sui regolamenti locali per la raccolta differenziata delle batterie. Il corretto smaltimento delle batterie contribuisce a prevenire potenziali effetti negativi sull'ambiente e sulla salute.

---

## Precauzioni per la salute associate alla tecnologia 3D

- Se in famiglia ci sono casi di epilessia o di attacchi legati alla sensibilità alla luce, consultare un medico professionista prima dell'esposizione a sorgenti di luce intermittenti, sequenze rapide di immagini o alla visione in 3D.
- Per evitare effetti negativi quali stordimento, mal di testa o disorientamento, si consiglia di non procedere alla visione di contenuti 3D per periodi di tempo prolungati. In caso di problemi, interrompere la visione ed evitare di intraprendere subito attività

potenzialmente pericolose (non mettersi ad esempio alla guida) fino a che i sintomi non sono scomparsi. Se i sintomi persistono, non continuare la visione in 3D senza consultare prima un medico.

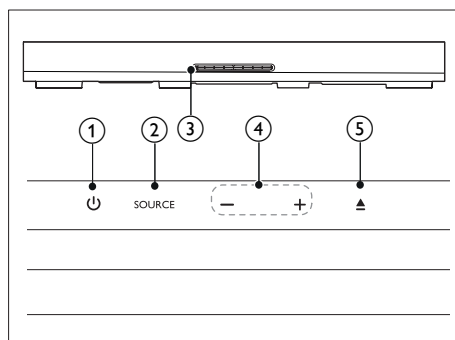
- I genitori devono tenere sotto controllo i propri bambini durante la visione in 3D e verificare che non mostrino i sintomi citati sopra. La visione in 3D non è consigliata ai bambini di età inferiore ai 6 anni poiché il loro sistema visivo non è ancora totalmente sviluppato.

## 2 Sistema SoundStage

Congratulazioni per l'acquisto e benvenuti in Philips! Per trarre il massimo vantaggio dall'assistenza Philips (ad esempio per quanto riguarda gli aggiornamenti software), registrare il proprio prodotto su [www.philips.com/welcome](http://www.philips.com/welcome).

### Unità principale

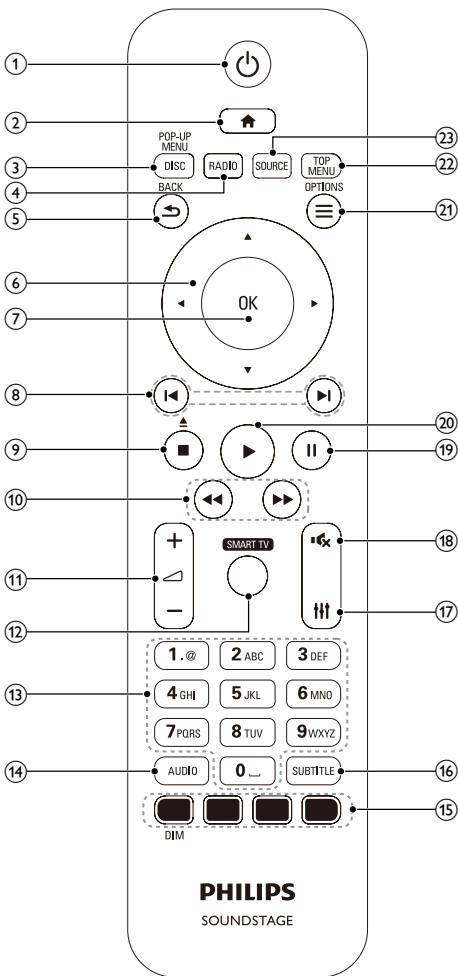
Questa sezione include una panoramica dell'unità principale.



- ① **⏻**  
Consente di accendere il sistema SoundStage o di attivare la modalità standby.
- ② **SOURCE**  
Consente di selezionare una sorgente audio, video e radio oppure la modalità Bluetooth per il sistema SoundStage.
- ③ **Vassoio del disco**
- ④ **-/+**  
Consente di aumentare o diminuire il volume.
- ⑤ **▲**  
Consente di aprire o chiudere il vassoio del disco.

# Telecomando

Questa sezione include una panoramica del telecomando.



- ① Consente di accendere il sistema SoundStage o di attivare la modalità standby.
- Quando la funzione EasyLink è attiva, tenere premuto questo tasto per almeno tre secondi per far passare

- ② Consente di accedere al menu principale.

- ③ **DISC/POP-UP MENU**
- Consente di passare alla sorgente disco.
  - Consente di accedere o di uscire dal menu del disco durante la riproduzione.

- ④ **RADIO**  
Consente di passare alla radio FM.

- ⑤ **↶ BACK**
- Consente di tornare al menu precedente.
  - In modalità radio, tenere premuto questo pulsante per cancellare le stazioni radio preimpostate correnti.

- ⑥ **Tasti di navigazione**
- Consentono di navigare all'interno dei menu.
  - In modalità radio, premere il tasto sinistra o destra per avviare la ricerca automatica.
  - In modalità radio, utilizzare i tasti su o giù per sintonizzarsi sulle frequenze.

- ⑦ **OK**  
Consente di confermare un'immissione o una selezione.

- ⑧ **◀ / ▶**
- Consentono di passare al brano/capitolo o file precedente/ successivo.
  - In modalità radio, consentono di selezionare una stazione radio preimpostata.

- ⑨ **■ / ▲**
- Consente di interrompere la riproduzione.
  - Tenere premuto questo tasto per tre secondi per aprire o chiudere il vassoio del disco, o espellere il disco.

tutti i dispositivi compatibili HDMI CEC collegati al sistema alla modalità standby.

- ⑩ **◀ / ▶**  
Consentono la ricerca indietro o in avanti. Premere più volte per modificare la velocità di ricerca.
- ⑪ **▲ +/-**  
Consente di aumentare o ridurre il volume.
- ⑫ **SMART TV**  
Consente di accedere ai servizi Smart TV online.
- ⑬ **Tasti alfanumerici**  
Consentono di immettere numeri o lettere (con il metodo di scrittura usato per gli SMS).
- ⑭ **AUDIO**  
Consente di selezionare una lingua o un canale audio.
- ⑮ **Tasti colorati: consente di selezionare attività o opzioni per i dischi Blue-ray.**  
**DIM:** Consente di impostare la luminosità del display del sistema SoundStage.
- ⑯ **SUBTITLE**  
Consente di scegliere la lingua dei sottotitoli di un video.
- ⑰ **≡**  
Consentono di accedere o uscire dalle opzioni audio.
- ⑱ **✳**  
Consente di disattivare o ripristinare il volume.
- ⑲ **⏸**  
Pausa riproduzione.
- ⑳ **▶**  
Avvio o riavvio della riproduzione.
- ㉑ **☰ OPTIONS**
- Consente di accedere a ulteriori opzioni di riproduzione tramite disco o dispositivo di archiviazione USB.
  - In modalità radio, consente di impostare una stazione.
- ㉒ **TOP MENU**  
Consente di accedere al menu principale di un disco.

- ㉓ **SOURCE**  
Consente di selezionare una sorgente di ingresso audio o la modalità Bluetooth.

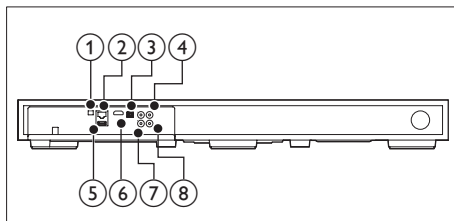
---

## Connettori

Questa sezione include una panoramica dei connettori disponibili sul sistema SoundStage.

---

### Connettori posteriori



- ① **FM ANTENNA**  
Consente di collegare l'antenna FM fornita.
- ② **ETHERNET**  
Consente il collegamento all'ingresso ETHERNET su un modem o router a banda larga.
- ③ **OPTICAL IN**  
Consente il collegamento all'uscita audio ottica sul TV o su un dispositivo digitale.
- ④ **VIDEO OUT**  
Consente il collegamento all'ingresso composite video sul TV.
- ⑤ **USB**
- Ingresso audio, video o per immagini da un dispositivo di archiviazione USB.
  - Consente di accedere alla funzione BD-Live
- ⑥ **HDMI OUT (ARC)**  
Consente il collegamento all'ingresso HDMI sul TV.



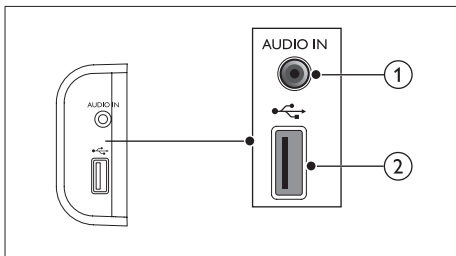
### ⑦ AUX IN

Consente il collegamento all'uscita audio analogica sul TV o su un dispositivo analogico.

### ⑧ COAXIAL IN

Consente il collegamento all'uscita audio coassiale sul TV o su un dispositivo digitale.

## Connettori laterali



### ① AUDIO IN

Ingresso audio da un lettore MP3 (jack da 3,5 mm).

### ②

- Ingresso audio, video o per immagini da un dispositivo di archiviazione USB.
- Consente di accedere alla funzione BD-Live

## 3 Posizionamento del sistema SoundStage

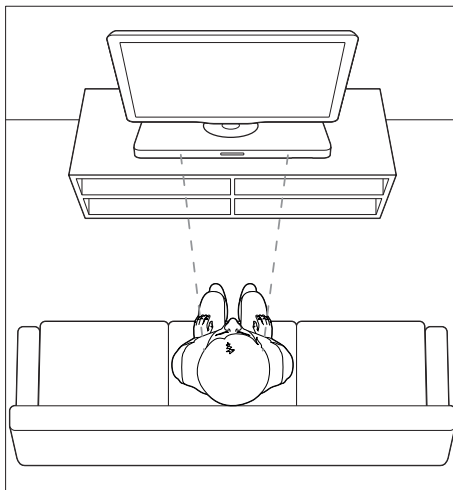
Il sistema SoundStage è stato progettato per essere posizionato sotto il televisore.



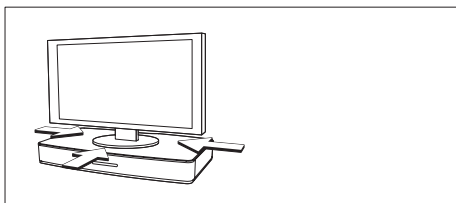
### Attenzione

- Il sistema SoundStage è progettato per TV con un peso inferiore a 24 kg. Non posizionare un TV di tipo CRT sul sistema SoundStage.
- Non posizionare il sistema SoundStage su un carrello, supporto, staffa o tavolo instabili. In caso contrario, il sistema SoundStage potrebbe cadere, causando gravi infortuni a bambini o adulti e gravi danni al prodotto.
- Verificare che le aperture di ventilazione sul pannello posteriore non siano bloccate.
- Non modificare la posizione del sistema SoundStage dopo aver posizionato il televisore sopra di esso.

- 1 Posizionare il sistema SoundStage su una superficie piana e stabile vicino al televisore. Quindi posizionare il TV sul sistema SoundStage.



- 2 Accertarsi che la base del TV sia centrata sul sistema SoundStage e non sporga da uno dei bordi.



#### Suggerimento

- Se la base del televisore è troppo grande per essere posta sopra il sistema SoundStage, posizionarlo in un altro punto, ad esempio un ripiano sotto il televisore, ma mantenerlo vicino al TV in modo che il cavo audio possa raggiungerlo. È possibile anche installare il TV a muro sopra il sistema SoundStage.
- Se il televisore è dotato di un dispositivo anti ribaltamento, installarlo in base alle istruzioni del produttore e regolare il blocco dopo aver posizionato il televisore sul sistema SoundStage.
- Se si posiziona il sistema SoundStage in un armadietto o su un ripiano, per prestazioni audio ottimali, verificare che la sorgente audio di SoundStage sia il più possibile vicino al bordo anteriore del ripiano.
- Se si posiziona il sistema SoundStage accanto a un muro, verificare che ci sia una distanza di almeno 2,5 cm tra il muro e la parte posteriore di SoundStage.

## 4 Collegamento e configurazione

Questa sezione fornisce informazioni relative al collegamento di SoundStage a un TV e ad altri dispositivi e quindi su come eseguirne la configurazione.

Per informazioni sui collegamenti principali del sistema SoundStage e degli accessori, vedere la guida rapida.

#### Nota

- Per l'identificazione e i parametri di alimentazione, fare riferimento alla targhetta del modello posta sul retro o sulla parte inferiore del prodotto.
- Prima di effettuare o modificare un collegamento, assicurarsi che tutti i dispositivi siano scollegati dalla presa di corrente.

---

### Collegamento al TV

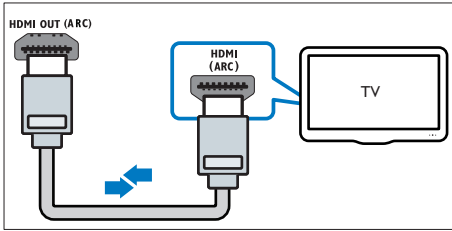
È possibile collegare il sistema SoundStage a un TV per guardare video. È possibile ascoltare l'audio del TV tramite il sistema SoundStage. Usare il collegamento di migliore qualità disponibile sul sistema SoundStage e sul TV.

---

#### Opzione 1: collegamento al TV tramite HDMI (ARC)

##### Migliore qualità video

Il sistema SoundStage supporta la versione HDMI - ARC (Audio Return Channel). Se il TV è compatibile HDMI ARC, è possibile ascoltare l'audio del TV tramite il sistema SoundStage utilizzando un unico cavo HDMI.



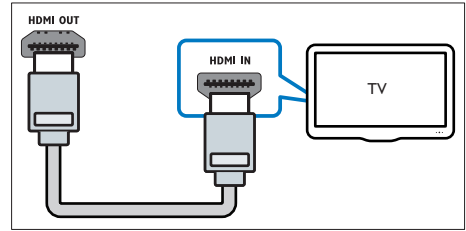
- 1 Collegare il connettore **HDMI OUT (ARC)** sul sistema SoundStage al connettore **HDMI ARC** sul TV mediante un cavo HDMI ad alta velocità.
  - Il connettore **HDMI ARC** sul TV potrebbe riportare una dicitura diversa. Per informazioni, consultare il manuale dell'utente del TV.
- 2 Attivare le funzionalità HDMI-CEC sul TV. Per informazioni, consultare il manuale dell'utente del TV.
  - L'HDMI-CEC è una funzionalità che permette il controllo dei dispositivi conformi allo standard CEC connessi attraverso HDMI tramite un unico telecomando, nonché il controllo del volume sia per il televisore, sia per la funzione SoundStage.
- 3 Se non è possibile ascoltare l'audio del TV tramite il sistema SoundStage, impostare l'audio manualmente (vedere 'Impostazione dell'audio' a pagina 12).

---

## Opzione 2: collegamento al TV tramite opzione HDMI standard

### Migliore qualità video

Se il TV non è compatibile con la tecnologia HDMI ARC, collegare il sistema SoundStage al TV tramite un collegamento HDMI standard.



- 1 Collegare il connettore **HDMI OUT (ARC)** sul sistema SoundStage al connettore **HDMI** sul TV mediante un cavo HDMI ad alta velocità.
- 2 Collegare un cavo audio per sentire il sonoro del TV tramite il sistema SoundStage (vedere 'Collegamento audio dal TV e da altri dispositivi' a pagina 10).
- 3 Attivare le funzionalità HDMI-CEC sul TV. Per informazioni, consultare il manuale dell'utente del TV.
  - L'HDMI-CEC è una funzionalità che permette il controllo dei dispositivi conformi allo standard CEC connessi attraverso HDMI tramite un unico telecomando, nonché il controllo del volume sia per il televisore, sia per la funzione SoundStage (vedere 'Impostazione di EasyLink (controllo HDMI-CEC)' a pagina 11).
- 4 Se non è possibile ascoltare l'audio del TV tramite il sistema SoundStage, impostare l'audio manualmente (vedere 'Impostazione dell'audio' a pagina 12).

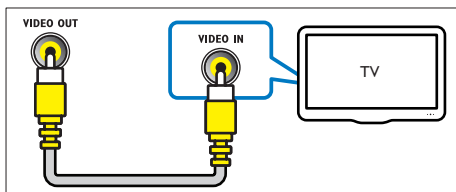
### Nota

- Se il TV non dispone di un connettore DVI, è possibile usare un adattatore HDMI/DVI per il collegamento al TV. Alcune delle funzionalità, tuttavia, potrebbero non essere disponibili.

## Opzione 3: collegamento al TV tramite Composite Video

### Qualità video di base

Se il TV non ha connettori HDMI, usare un collegamento composite video. Il collegamento composite non supporta video ad alta definizione.



- 1 Collegare il connettore **VIDEO OUT** sul sistema SoundStage al connettore **VIDEO IN** sul TV mediante un cavo composite video.
  - Il connettore composite video potrebbe riportare la dicitura **AV IN**, **COMPOSITE** o **BASEBAND**.
- 2 Collegare un cavo audio per sentire il sonoro del TV tramite il sistema SoundStage (vedere 'Collegamento audio dal TV e da altri dispositivi' a pagina 10).
- 3 Per guardare i programmi TV, premere più volte **SOURCE** sul sistema SoundStage per selezionare l'ingresso audio corretto.
- 4 Per guardare i video, impostare il TV sull'ingresso video corretto. Per informazioni, consultare il manuale dell'utente del TV.

## Collegamento audio dal TV e da altri dispositivi

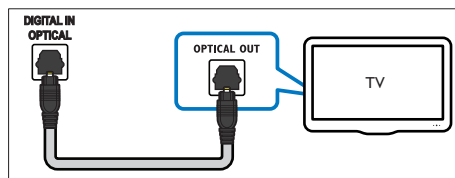
È possibile riprodurre l'audio del TV o di altri dispositivi sul sistema SoundStage. Usare il collegamento di migliore qualità disponibile sul TV, sul sistema SoundStage e sugli altri dispositivi.

### Nota

- Se il sistema SoundStage e il TV sono collegati tramite HDMI ARC, non è necessario un collegamento audio (vedere 'Opzione 1: collegamento al TV tramite HDMI (ARC)' a pagina 8).

## Opzione 1: collegamento audio tramite un cavo ottico digitale

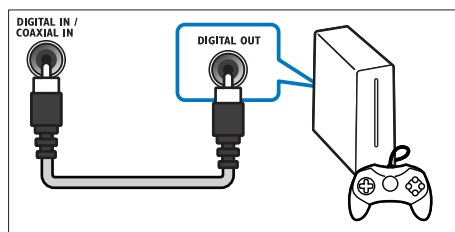
Migliore qualità audio



- 1 Collegare il connettore **OPTICAL IN** sul sistema SoundStage al connettore **OPTICAL OUT** sul TV o sull'altro dispositivo mediante un cavo ottico.
  - Il connettore ottico digitale potrebbe recare la dicitura **SPDIF** o **SPDIF OUT**.

## Opzione 2: collegamento audio tramite un cavo coassiale digitale

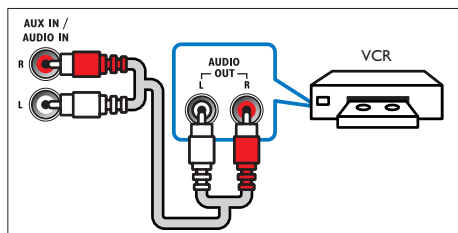
Buona qualità audio



- 1 Collegare il connettore **COAXIAL IN** sul sistema SoundStage al connettore **COAXIAL/DIGITAL OUT** sul TV o sull'altro dispositivo mediante un cavo coassiale.
  - Il connettore coassiale digitale potrebbe recare la dicitura **DIGITAL AUDIO OUT**.

## Opzione 3: collegamento audio tramite cavi audio analogici

Qualità audio di base



- 1 Collegare il connettore **AUX IN** sul sistema SoundStage ai connettori **AUDIO OUT** sul TV o su altro dispositivo mediante un cavo analogico.

## Impostazione di EasyLink (controllo HDMI-CEC)

Il sistema SoundStage supporta Philips EasyLink che utilizza il protocollo HDMI-CEC (Consumer Electronics Control). I dispositivi che supportano la funzione EasyLink e che sono collegati tramite connettori HDMI possono essere controllati mediante un solo telecomando.

### Nota

- A seconda del produttore, la tecnologia HDMI-CEC può chiamarsi in vari modi. Per informazioni sul proprio dispositivo, vedere il manuale dell'utente relativo.
- Philips non garantisce una completa interoperatività con tutti i dispositivi HDMI CEC.

### Operazioni preliminari

- Collegare il sistema SoundStage al dispositivo compatibile HDMI-CEC attraverso un collegamento HDMI.
- Effettuare i collegamenti necessari descritti nella guida rapida e poi commutare il TV impostandolo sulla sorgente corretta per il sistema SoundStage.

## Attivazione di EasyLink

- 1 Premere **▲**.
- 2 Selezionare **[Configurazione]**, quindi premere **OK**.
- 3 Selezionare **[EasyLink] > [EasyLink] > [On]**.
- 4 Attivare le funzionalità HDMI-CEC sul TV e sugli altri dispositivi. Per informazioni, fare riferimento al manuale del TV o degli altri dispositivi.
  - Sul TV, impostare l'uscita audio su "Amplifier" (anziché su altoparlanti TV). Per informazioni, consultare il manuale dell'utente del TV.

## Comandi EasyLink

Con EasyLink, è possibile controllare SoundStage, il TV e altri dispositivi collegati compatibili HDMI-CEC con un unico telecomando.

- **[Riproduzione one-touch]** (Riproduzione One-touch): quando un disco video si trova nel relativo vano, premere **▶** per disattivare la funzione standby e riprodurre il disco.
- **[Standby one-touch]** (Standby One-touch): se è abilitata la funzione standby One-touch, è possibile attivare in SoundStage la modalità standby con il telecomando del TV o di altri dispositivi HDMI-CEC.
- **[Controllo audio sistema]** (Controllo audio del sistema): se è attivo il controllo audio del sistema, quando viene avviata la riproduzione sul dispositivo, il sonoro del dispositivo collegato viene riprodotto automaticamente dal sistema SoundStage.
- **[Mappatura ingresso audio]** (Mappatura ingressi audio): se il sistema di controllo audio non funziona, eseguire la mappatura del dispositivo collegato al connettore di ingresso audio corretto sul proprio sistema SoundStage (vedere 'Impostazione dell'audio' a pagina 12).


- Per modificare le impostazioni del controllo EasyLink, premere , selezionare **[Configurazione]** > **[EasyLink]**.

---

## Impostazione dell'audio

Se non è possibile sentire l'audio di un dispositivo collegato dal sistema SoundStage, verificare quanto riportato di seguito:

- Controllare di aver abilitato EasyLink su tutti i dispositivi (vedere 'Attivazione di Easylink' a pagina 11) e
- sul TV, impostare l'uscita audio su "Amplifier" (anziché sugli altoparlanti TV). Per informazioni, consultare il manuale dell'utente del TV e
- configurare il controllo audio EasyLink.

- 1 Premere .
- 2 Selezionare **[Configurazione]**, quindi premere **OK**.
- 3 Selezionare **[EasyLink]** > **[Controllo audio sistema]** > **[On]**.
  - Per riprodurre l'audio dagli altoparlanti del TV, selezionare **[Off]** e saltare i passaggi seguenti.
- 4 Selezionare **[EasyLink]** > **[Mappatura ingresso audio]**.
- 5 Seguire le istruzioni su schermo per eseguire la mappatura del dispositivo collegato agli ingressi audio sul sistema SoundStage.
  - Se si collega il sistema SoundStage al TV attraverso un collegamento **HDMI ARC**, accertarsi che l'audio del TV sia mappato sull'ingresso ARC del sistema SoundStage.

---

## Collegamento e impostazione di una rete domestica

Collegare il sistema SoundStage a un router di rete per configurare la rete e sfruttare:

- Contenuti multimediali in streaming (vedere 'Navigazione sul PC tramite DLNA' a pagina 23)
- Smart TV (vedere 'Esplorazione di Smart TV' a pagina 21)
- Applicazioni BD Live (vedere 'BD-Live su dischi Blu-ray' a pagina 15)
- Aggiornamento del software (vedere 'Aggiornamento del software tramite Internet' a pagina 31)



### Attenzione

- Prendere confidenza con il router di rete, con il software per il server multimediale e con i principi di rete. Se necessario, leggere la documentazione che accompagna i componenti di rete. Philips non è responsabile per la perdita o il danneggiamento dei dati.

### Operazioni preliminari

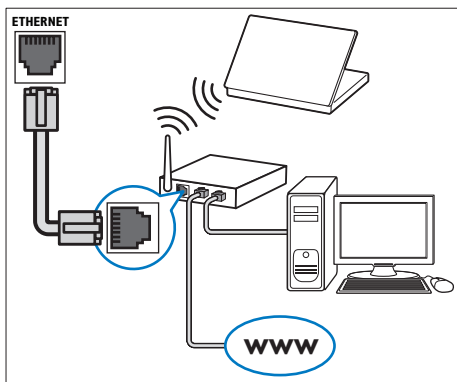
- Per il servizio Smart TV e gli aggiornamenti software, assicurarsi che il router di rete possa accedere a Internet ad alta velocità senza che siano attivati firewall o altri sistemi di sicurezza.
- Effettuare i collegamenti necessari descritti nella guida rapida e poi commutare il TV impostandolo sulla sorgente corretta per il sistema SoundStage.

---

## Configurazione di una rete cablata

### Cosa serve?

- Un cavo di rete (cavo dritto RJ45).
- Un router di rete (con l'impostazione DHCP abilitata).



- 1 Tramite un cavo di rete, collegare il connettore **ETHERNET** del sistema SoundStage al router di rete.
- 2 Premere **⬆**.
- 3 Selezionare **[Configurazione]**, quindi premere **OK**.
- 4 Selezionare **[Rete] > [Installazione di rete] > [Cablata (Ethernet)]**.
- 5 Seguire le istruzioni visualizzate per completare la configurazione.
  - Se la connessione non viene stabilita, selezionare **[Riprova]**, quindi premere **OK**.
- 6 Selezionare **[Fine]**, quindi premere **OK** per uscire.
  - Per visualizzare le impostazioni di rete, selezionare **[Configurazione] > [Rete] > [Visualizza impostazioni di rete]**.

---

## Personalizzazione del nome della rete

Attribuire un nome al sistema SoundStage per identificarlo in maniera semplice sulla rete di casa.

- 1 Premere **⬆**.
- 2 Selezionare **[Configurazione]**, quindi premere **OK**.
- 3 Selezionare **[Rete] > [Nome del tuo prodotto:]**.
- 4 Premere i **Tasti alfanumerici** per inserire il nome.
- 5 Selezionare **[Fatto]**, quindi premere **OK** per uscire.

# 5 Utilizzo di SoundStage

Questa sezione fornisce informazioni relative all'utilizzo del sistema SoundStage per riprodurre file multimediali da varie sorgenti.

## Operazioni preliminari

- Effettuare i collegamenti necessari descritti nella guida rapida e nel manuale dell'utente.
- Impostare il TV sulla sorgente corretta per il sistema SoundStage.

---

## Accesso al menu principale

Il menu principale consente un accesso semplice ai dispositivi collegati, alla configurazione e ad altre utili funzionalità del sistema SoundStage.

- 1 Premere **⬆**.  
↳ Viene visualizzato il menu principale.
- 2 Premere **Tasti di navigazione** e **OK** per selezionare le opzioni seguenti:
  - **[Riproduci Disco]**: Avviare la riproduzione del disco.
  - **[ricerca in USB]**: consente l'accesso al browser dei contenuti USB.
  - **[Smart TV]**: consente l'accesso a Smart TV.
  - **[ricerca in PC]**: consente l'accesso al browser dei contenuti del computer.
  - **[Configurazione]**: Consente di accedere ai menu per modificare le impostazioni audio, video e di altro tipo.
- 3 Premere **⬆** per uscire.

---

## Dischi

Il sistema SoundStage può riprodurre DVD, VCD, CD e dischi Blu-ray. Può inoltre riprodurre dischi masterizzati in casa, ad esempio dischi CD-R di foto, video e musica.

- 1 Inserire un disco nel sistema SoundStage.
- 2 Se il disco non viene riprodotto automaticamente, premere **DISC** oppure selezionare **[Riproduci Disco]** dal menu principale.
- 3 Utilizzare il telecomando per controllare la riproduzione (vedere 'Tasti di riproduzione' a pagina 14).
  - L'emissione di un piccolo rumore quando si riproduce un disco Blu-ray è del tutto normale. Questo non significa che il sistema SoundStage sia difettoso.

---

## Tasti di riproduzione

Tasto	Operazione
<b>Tasti di navigazione</b>	Consentono di navigare all'interno dei menu. Su/giù: Consentono di ruotare l'immagine in senso orario o antiorario.
<b>OK</b>	Consente di confermare un'immissione o una selezione.
<b>▶ (Riproduzione)</b>	Consente di avviare o riprendere la riproduzione.
<b>  </b>	Consente di mettere in pausa la riproduzione.
<b>■ / ▲</b>	Consente di interrompere la riproduzione. Premere e tenere premuto per 3 secondi per aprire o chiudere il vassoio del disco.
<b>◀ / ▶</b>	Consentono di passare al brano/ capitolo o file precedente/ successivo.

---

Tasto	Operazione
<b>◀◀ / ▶▶</b>	Consente di effettuare la ricerca veloce in avanti o indietro. Quando un video viene messo in pausa, consente di effettuare una ricerca indietro o avanti piano.
<b>REPEAT</b>	Consente di selezionare o disattivare la modalità di ripetizione.
<b>SUBTITLE</b>	Consente di scegliere la lingua dei sottotitoli di un video.
<b>DISC / POP-UP MENU</b>	Consente di accedere o di uscire dal menu del disco.
<b>OPTIONS</b>	Consente di accedere alle opzioni avanzate quando si riproducono file audio, video o multimediali (vedere 'Opzioni audio, video e delle immagini' a pagina 18).

---

---

## Sincronizzazione di immagini e audio

Se l'audio e il video non sono sincronizzati, è possibile impostare un ritardo audio per la sincronizzazione con le immagini.

- 1 Premere **tit**.
- 2 Premere i **Tasti di navigazione** (sinistra/destra) per selezionare **[Audio sync]**, quindi premere **OK**.
- 3 Premere i **Tasti di navigazione** (su/giù) per sincronizzare l'audio con il video.
- 4 Premere **OK** per confermare.

---

## Riproduzione di un disco Blu-ray 3D

Il sistema SoundStage può riprodurre video Blu-ray 3D. Prima di riprodurre un disco in 3D leggere le relative avvertenze sulla salute.

### Cosa serve?

- Un TV 3D.
- Un paio di occhiali 3D compatibili con il TV 3D.
- Un video Blu-ray 3D
- Un cavo HDMI ad alta velocità



- 1 Utilizzando il cavo HDMI ad alta velocità, collegare il sistema SoundStage a un TV compatibile 3D.
- 2 Assicurarsi che le impostazioni video 3D siano attive. Premere **⬆️**, quindi selezionare **[Configurazione] > [Video] > [Visione di video 3D] > [Auto]**.
  - Per riprodurre i dischi 3D in modalità 2D, selezionare **[Off]**.
- 3 Riprodurre un disco Blu-ray 3D e indossare gli occhiali 3D.
  - Durante la ricerca all'interno del video e in alcune modalità di riproduzione, il video viene visualizzato in 2D. La visualizzazione del video torna in 3D quando viene riavviata la riproduzione.

#### Nota

- Per evitare lo sfarfallio, modificare la luminosità del display.

## Bonus View su dischi Blu-ray

Sui dischi Blu-ray che supportano la funzione Bonus View, è possibile visualizzare contenuti aggiuntivi come commenti in una piccola finestra su schermo. La funzione Bonus View è nota anche come Picture-In-Picture.

- 1 Abilitare la funzione BonusView nel menu del disco Blu-ray.
- 2 Mentre viene riprodotto il film, premere **OPTIONS**.
  - ↳ Viene visualizzato il menu delle opzioni.
- 3 Selezionare **[Scelta PIP] > [PIP]**.
  - In base al video, viene visualizzato il menu PIP [1] o [2].
  - Per disabilitare la funzione Bonus View, selezionare **[Off]**.
- 4 Selezionare **[2a lingua audio]** o **[2a lingua sottotitoli]**.
- 5 Selezionare la lingua, quindi premere **OK**.


## BD-Live su dischi Blu-ray

Sui dischi Blu-ray che includono contenuti BD-Live è possibile accedere a funzionalità aggiuntive come chat Internet con il regista, gli ultimi trailer cinematografici, giochi, sfondi e suonerie.

I servizi BD-Live e i contenuti variano da disco a disco.

### Cosa serve?

- Un disco Blu-ray con contenuti BD-Live
- Un dispositivo di archiviazione USB con almeno 1 GB di memoria

- 1 Collegare il sistema SoundStage a una rete domestica con accesso a Internet.
- 2 Collegare un dispositivo di archiviazione USB al connettore  sul lato destro del sistema SoundStage per il download BD-Live.
- 3 Premere **⬆️** e selezionare **[Configurazione] > [Avanzate] > [Protezione BD-Live] > [Off]**.
  - Per disabilitare le funzionalità BD-Live, selezionare **[On]**.
- 4 Selezionare l'icona BD-Live dal menu del disco, quindi premere **OK**.
  - ↳ La funzione BD-Live viene avviata. Il tempo di caricamento dipende dal disco e dalla connessione a Internet.
- 5 Premere i **Tasti di navigazione** per esplorare le funzionalità BD-Live, quindi premere **OK** per selezionare una voce.

#### Nota

- Per cancellare la memoria sul dispositivo di archiviazione, premere **⬆️**, quindi selezionare **[Configurazione] > [Avanzate] > [Cancella memoria]**.

---

## Riproduzione di file audio tramite Bluetooth

Con il Bluetooth attivato, collegare il sistema SoundStage al dispositivo Bluetooth (ad esempio iPad, iPhone, iPod touch, telefono Android o computer portatile) per ascoltare i file audio memorizzati sul dispositivo tramite gli altoparlanti del sistema SoundStage.

### Cosa serve?

- Un dispositivo Bluetooth che supporta il profilo Bluetooth A2DP, AVRCP e con la versione Bluetooth 2.1 + EDR.
- Il raggio d'azione tra il sistema SoundStage e il dispositivo Bluetooth è di circa 10 metri.

- 1 Premere più volte **SOURCE** per selezionare la modalità Bluetooth.  
↳ **[BT]** viene visualizzato sul display.
- 2 Sul dispositivo Bluetooth attivare l'opzione Bluetooth, cercare e selezionare il nome del sistema SoundStage per avviare il collegamento (vedere il manuale dell'utente del dispositivo Bluetooth sulla modalità di attivazione del Bluetooth).
  - Se viene richiesta la password, immettere le cifre "0000".
- 3 Attendere fin quando non viene emesso un bip dal prodotto.  
↳ Quando la connessione Bluetooth viene stabilita, **[BT\_RE]** viene visualizzato sul display.  
↳ Se il collegamento fallisce, sul display è ancora visualizzato **[BT]**.
- 4 Selezionare e riprodurre i file audio o musicali sul dispositivo Bluetooth.
  - Durante la riproduzione, se si riceve una chiamata, la riproduzione musicale viene interrotta.
  - Se lo streaming musicale è interrotto, posizionare il dispositivo Bluetooth più vicino al sistema SoundStage.

- 5 Per uscire dal Bluetooth, selezionare un'altra sorgente.
  - Quando si passa nuovamente alla modalità Bluetooth, il collegamento Bluetooth rimane attivo.

### Nota

- La riproduzione musicale potrebbe essere interrotta dagli ostacoli presenti tra il dispositivo e il sistema SoundStage, come una parete, il rivestimento metallico che ricopre il dispositivo o altri dispositivi nelle vicinanze che operano sulla stessa frequenza.
- Se si vuole collegare il sistema SoundStage a un altro dispositivo Bluetooth, tenere premuto ► sul telecomando per disconnettere il dispositivo Bluetooth attualmente collegato.

---

## Riproduzione musicale tramite NFC

NFC (Near Field Communication) è una tecnologia che consente le comunicazioni wireless a corto raggio tra dispositivi con essa compatibili, ad esempio telefoni cellulari.

### Cosa serve?



- Un dispositivo Bluetooth con funzione NFC.
- Per l'associazione, toccare il dispositivo NFC sull'etichetta **NFC** del prodotto.
- Il raggio di funzionamento tra l'unità principale (altoparlante sinistro e destro) e un dispositivo NFC è di circa 10 metri (30 piedi).

- 1 Attivare la funzione NFC sul dispositivo Bluetooth (per ulteriori informazioni, consultare il manuale dell'utente del dispositivo).
- 2 Toccare il dispositivo NFC sull'etichetta **NFC** del prodotto fino a sentire un segnale acustico.  
↳ Il dispositivo NFC è collegato a questo prodotto tramite Bluetooth. Viene visualizzato **[BT]**.

- 3 Selezionare e riprodurre i file audio o musicali sul dispositivo NFC.
  - Per interrompere il collegamento, toccare di nuovo il dispositivo NFC con l'etichetta NFC sul prodotto.

## File di dati

Il sistema SoundStage può riprodurre immagini e file audio e video contenuti su un disco o un dispositivo di archiviazione USB. Prima di riprodurre un file, verificare che il formato sia supportato dal sistema SoundStage.

- 1 Riprodurre i file da un disco o da un dispositivo di archiviazione USB.
- 2 Per interrompere la riproduzione, premere .
  - Per riprodurre nuovamente il video da dove è stato interrotto, premere .
  - Per riprodurre il video dall'inizio, premere **OK**.

### Nota

- Per riprodurre i file DivX con protezione DRM, collegare il sistema SoundStage a un TV tramite cavo HDMI.

## Sottotitoli

Se il video è dotato di sottotitoli in più lingue, selezionare una lingua dei sottotitoli.

### Nota


- Assicurarsi che il file del sottotitolo abbia esattamente lo stesso nome del file video. Ad esempio, se il file video è denominato "film.avi", attribuire al file dei sottotitoli il nome "film.srt" o "film.sub".
- Il sistema SoundStage supporta i seguenti formati dei file: .srt, .sub, .txt, .ssa, .ass, .smi e .sami. Se i sottotitoli non vengono visualizzati correttamente, modificare il set di caratteri.

- 1 Mentre si sta riproducendo un video, premere **SUBTITLE** per selezionare una lingua.
- 2 Per i video in formato DivX, se i sottotitoli non vengono visualizzati correttamente, proseguire con i passaggi seguenti per modificare il set di caratteri.
- 3 Premere **OPTIONS**.
  - ↳ Viene visualizzato il menu delle opzioni.
- 4 Selezionare [**Imposta caratteri**] e quindi un set di caratteri che supporti i sottotitoli.

Set di caratteri	Lingua
[Standard]	Inglese, albanese, danese, olandese, finlandese, francese, gaelico, tedesco, italiano, curdo (latino), norvegese, portoghese, spagnolo, svedese, turco
[Europa centrale]	Albanese, croato, ceco, olandese, inglese, tedesco, ungherese, irlandese, polacco, rumeno, slovacco, sloveno e serbo
[Cirillico]	Bulgaro, bielorusso, inglese, macedone, moldavo, russo, serbo e ucraino
[Greco]	Greco
[Baltico]	Estone, lettone e lituano

## Codice VOD per DivX

Prima di acquistare video DivX e di riprodurli con il sistema SoundStage, registrare il sistema SoundStage sul sito [www.divx.com](http://www.divx.com) utilizzando il codice DivX VOD.

- 1 Premere .
- 2 Selezionare [**Configurazione**], quindi premere **OK**.
- 3 Selezionare [**Avanzate**] > [**Cod. DivX® VOD**].
  - ↳ Viene visualizzato il codice di registrazione DivX VOD del sistema SoundStage.

---

## Dispositivi di archiviazione USB

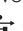

È possibile visualizzare immagini e video e ascoltare audio archiviati su un dispositivo di archiviazione USB come ad esempio un lettore MP4 o una fotocamera digitale.

### Cosa serve?

- Un dispositivo di archiviazione USB con file system di tipo FAT o NTFS e compatibile con la classe di archiviazione di massa.
- Un file multimediale in uno dei formati file supportati (vedere 'Formati file' a pagina 32).

### Nota

- Se si usa una prolunga USB, un multi-lettore USB o HUB USB, il dispositivo di archiviazione USB potrebbe non essere riconosciuto.

- 1 Collegare un dispositivo di archiviazione USB al connettore  (USB) del sistema SoundStage.
- 2 Premere .
- 3 Selezionare **[ricerca in USB]**, quindi premere **OK**.  
↳ Viene visualizzato un browser per i contenuti.
- 4 Selezionare un file, quindi premere **OK**.
- 5 Premere i tasti di riproduzione per controllare la riproduzione stessa. (vedere 'Tasti di riproduzione' a pagina 14)

---

## Opzioni audio, video e delle immagini

Durante la riproduzione di immagini, audio e video da un disco o dispositivo di archiviazione USB, è possibile utilizzare delle funzionalità avanzate.

---

### Opzioni audio

Durante la riproduzione di un file audio, è possibile ripetere un brano audio, un disco o il contenuto di una cartella.

- 1 Premere più volte **OPTIONS** per passare in rassegna le seguenti funzioni:
  - Ripetere il brano attuale o il file.
  - Consentono di ripetere tutti i brani sul disco o sulla cartella.
  - Consente di disattivare la modalità di ripetizione.

---

### Opzioni video

Mentre si sta guardando un video, è possibile selezionare opzioni quali: sottotitoli, lingua audio, ricerca in base al tempo e impostazioni relative alle immagini. A seconda della sorgente video, alcune opzioni non sono disponibili.

- 1 Premere **OPTIONS**.  
↳ Viene visualizzato il menu delle opzioni video.
- 2 Premere i **Tasti di navigazione** e **OK** per selezionare e modificare:
  - **[Info]**: Consente di visualizzare informazioni su ciò che è in riproduzione.
  - **[Lingua audio]**: Consente di selezionare la lingua audio di un video.
  - **[Lingua sottotitoli]**: Consente di scegliere la lingua dei sottotitoli di un video.
  - **[Spostamento sottotitoli]**: Consente di modificare la posizione dei sottotitoli sullo schermo.
  - **[Imposta caratteri]**: Consente di selezionare un set di caratteri che supporti i sottotitoli DivX.
  - **[Ricerca orario]**: Consente di passare ad una parte specifica del video immettendo il punto preciso della scena.
  - **[2a lingua audio]**: Consente di selezionare la seconda lingua dell'audio per i video Blu-ray.

- **[2a lingua sottotitoli]:** Consente di selezionare la seconda lingua dei sottotitoli per i video Blu-ray.
- **[Titoli]:** Consente di selezionare un titolo specifico.
- **[Capitoli]:** Consente di selezionare un capitolo specifico.
- **[Elenco angoli]:** Consente di scegliere un'angolazione diversa di visualizzazione.
- **[Menu]:** Consente di visualizzare il menu del disco.
- **[Scelta PIP]:** Consente di visualizzare la finestra Picture-in-Picture quando si riproduce un disco Blu-ray con funzioni Bonus View.
- **[Zoom]:** Consente di ingrandire la scena di un video o un'immagine. Premere i **Tasti di navigazione** (sinistra/destra) per selezionare un fattore di zoom.
- **[Ripeti]:** Consente di ripetere un capitolo o un titolo.
- **[Ripeti A-B]:** Consente di contrassegnare due punti di un capitolo o brano per la riproduzione continua o di disattivare la modalità di riproduzione.
- **[Impostazioni immagine]:** Consente di selezionare un'impostazione predefinita dei colori.
- **[Ruota +90]:** Consente di ruotare l'immagine di 90 gradi in senso orario.
- **[Ruota -90]:** Consente di ruotare l'immagine a 90 gradi in senso antiorario.
- **[Zoom]:** Consente di ingrandire la scena di un video o un'immagine. Premere i **Tasti di navigazione** (sinistra/destra) per selezionare un fattore di zoom.
- **[Durata diapositiva]:** Consente di selezionare la velocità di visualizzazione di ciascuna immagine all'interno di una presentazione.
- **[Animazione diapositiva]:** Consente di selezionare l'animazione per la presentazione.
- **[Impostazioni immagine]:** Consente di selezionare un'impostazione predefinita dei colori.
- **[Ripeti]:** Consente di ripetere il contenuto di una cartella selezionata.

---

## Opzioni relative alle immagini

Mentre si sta visualizzando un'immagine, è possibile ingrandirla, ruotarla, aggiungere un'animazione a una presentazione e modificare le impostazioni relative alle immagini.

- 1 Premere **OPTIONS**.  
↳ Viene visualizzato il menu delle opzioni delle immagini.
- 2 Premere i **Tasti di navigazione** e **OK** per selezionare e modificare le seguenti impostazioni:
  - **[Info]:** Consente di visualizzare le informazioni relative alle immagini.

---

## Presentazione musicale

Se i file delle immagini e audio si trovano sullo stesso disco o dispositivo di archiviazione USB, è possibile creare una presentazione musicale.

- 1 Selezionare un brano audio, quindi premere **OK**.
- 2 Premere **↩ BACK** e tornare alla cartella delle immagini.
- 3 Selezionare una foto, quindi premere **▶** per avviare la presentazione.
- 4 Premere **■** per interrompere la presentazione.
- 5 Premere nuovamente **■** per interrompere la riproduzione.

### Nota

- Accertarsi che i formati delle immagini e dell'audio siano supportati dal sistema SoundStage (vedere 'USB' a pagina 34).

## Radio

È possibile ascoltare la radio FM sul proprio sistema SoundStage e salvare fino a 40 stazioni radio.

### Nota

- La radio AM e quella digitale non sono supportate.
- Se non viene rilevato alcun segnale stereo, viene richiesto di installare nuovamente le stazioni radio.

- 1 Collegare l'antenna FM a **FM ANTENNA** sul sistema SoundStage.
  - Per una ricezione ottimale, posizionare l'antenna lontano dal TV o da altre sorgenti radianti.
- 2 Premere **RADIO** sul telecomando per passare alla sorgente radio.
  - ↳ Se le stazioni radio sono già state impostate, viene riprodotto l'ultimo canale selezionato.
  - ↳ In caso contrario, sul display compare il messaggio [AUTO INSTALL... PRESS PLAY] (INSTALLAZIONE AUTOMATICA...PREMERE PLAY). Premere ► per installare le stazioni radio.
- 3 Usare il telecomando per ascoltare o modificare le stazioni radio.

## Tasti di riproduzione

Tasto	Operazione
◀ / ▶ oppure Tasti alfanumerici	Consentono di selezionare una stazione radio preimpostata.
Tasti di navigazione	Sinistra/destra: Consentono di cercare una stazione radio. Su/giù: Consentono di sintonizzare al meglio una frequenza radio.
■	Premere per interrompere l'installazione delle stazioni radio.

Tasto	Operazione
BACK	Tenere premuto per eliminare la stazione radio preimpostata.
OPTIONS	Manuale: 1) Premere <b>OPTIONS</b> . 2) Premere ◀ / ▶ per selezionare la stazione radio preimpostata. 3) Premere nuovamente <b>OPTIONS</b> per salvare la stazione radio. Automatica: tenere premuto per tre secondi per reinstallare le stazioni radio.
SUBTITLE	Consente di passare dalla modalità stereo a quella mono.

## Griglia di sintonizzazione

In alcuni paesi è possibile passare dalla griglia di sintonizzazione FM a 50 kHz a quella a 100 kHz.

- 1 Premere **RADIO** sul telecomando per passare alla sorgente radio.
- 2 Premere ■.
- 3 Tenere premuto ► (**Riproduzione**) per passare da 50 kHz a 100 kHz.

## Lettores MP3

Collegare un lettore MP3 per riprodurre i file audio.

### Cosa serve?

- Un lettore MP3.
  - Un cavo audio stereo da 3,5 mm.
- 1 Utilizzando il cavo audio stereo da 3,5 mm, collegare il lettore MP3 al connettore **AUDIO IN** sul sistema SoundStage.
    - Se si utilizza un cavo audio stereo da 6,5 mm, collegare il lettore MP3 al sistema SoundStage utilizzando un jack convertitore da 3,5 a 6,5 mm.

- 2 Premere ripetutamente **SOURCE** fino a quando **[AUDIO]** viene visualizzato sul display.
- 3 Utilizzare i pulsanti del lettore MP3 per selezionare e riprodurre i file audio.


## Esplorazione di Smart TV

Utilizzare Smart TV per accedere a varie applicazioni Internet e a siti Web adattati specificamente.

Per discussioni interattive sui servizi Smart TV, visitare il forum Smart TV sul sito [www.supportforum.philips.com](http://www.supportforum.philips.com)

### Nota

- Koninklijke Philips Electronics N.V. non si assume alcuna responsabilità circa i contenuti offerti dai fornitori dei servizi Smart TV.

- 1 Collegare il sistema SoundStage a una rete domestica con accesso a Internet ad alta velocità (vedere 'Collegamento e impostazione di una rete domestica' a pagina 12).
- 2 Premere .
- 3 Selezionare **[Smart TV]**, quindi premere **OK**.
- 4 Per confermare il messaggio su schermo, seguire le istruzioni visualizzate.
  - ↳ Viene visualizzata la home page di Smart TV.
- 5 Usare il telecomando per selezionare le applicazioni e inserire il testo (ad esempio indirizzo e-mail, URL Web, password, ecc...) (vedere 'Navigazione su Smart TV' a pagina 21).

## Navigazione su Smart TV

Tasto	Operazione
<b>Tasti di navigazione</b>	Consente di selezionare o cercare un'applicazione.
<b>OK</b>	Consente di confermare un'immissione o una selezione. Accedere alla tastiera su schermo per inserire il testo.
<b>BACK</b>	Consente di tornare alla pagina precedente. Consente di cancellare un carattere in qualunque casella di inserimento di testo.
 <b>OPTIONS</b>	Consente di accedere a opzioni connesse all'attività corrente.
<b>Tasti alfanumerici</b>	Consentono di inserire caratteri nella casella di inserimento di testo.
<b>Tasti colorati (Rosso)</b>	Accedere alla tastiera su schermo per inserire il testo.
	Consente di uscire dal portale di Smart TV e tornare al menu principale.

## Utilizzo di una tastiera o di un mouse USB-HID

### Cosa serve?

- Un hub USB cablato o wireless, tastiera o mouse compatibili con la classe USB-HID (Human Interface Design).

- 1 Collegare una tastiera o un mouse USB al connettore  (**USB**) del sistema SoundStage.
  - Per il collegamento di un dispositivo USB wireless, collegare il ricevitore wireless al connettore USB del sistema SoundStage. Fare riferimento al manuale dell'utente del dispositivo USB wireless per ulteriori dettagli.

- 2 Premere .

- 3 Selezionare **[Preferenze]** > **[Disposizione tasti]**.
- 4 Selezione una lingua.  
↳ Viene abilitata la tastiera standard della lingua scelta.
- 5 Utilizzare la tastiera per immettere i caratteri, o il mouse per navigare all'interno delle pagine Web.
  - Il cursore del mouse USB-HID non funziona su Smart TV e per aprire pagine Internet.
  - I tasti multimediali su alcune tastiere non sono supportati.

---

## Eliminazione della memoria di navigazione

Cancellare la cronologia della navigazione per rimuovere password, cookie e dati della navigazione dal sistema SoundStage.

- 1 Premere **↑**.
- 2 Selezionare **[Configurazione]**, quindi premere **OK**.
- 3 Selezionare **[Rete]** > **[Cancella memoria Smart TV]**.
- 4 Premere **OK** per confermare.

---

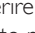

## Noleggio di video online

Il sistema SoundStage consente di noleggiare video da alcuni siti online. È possibile guardarli subito o anche in seguito.

Molti video store online offrono una vastissima scelta di video, con prezzi di noleggio, tempistiche e condizioni diversi. Alcuni negozi richiedono la creazione di un account prima di noleggiare un film.

### Cosa serve?

- Un dispositivo di archiviazione USB con almeno 8 GB di memoria.

- 1 Collegare il sistema SoundStage a una rete domestica con accesso a Internet ad alta velocità (vedere 'Collegamento e impostazione di una rete domestica' a pagina 12).
- 2 Inserire un dispositivo di archiviazione USB vuoto nello slot  (USB) del sistema SoundStage e seguire le istruzioni su schermo per formattarlo.
  - Dopo la formattazione, lasciare il dispositivo di archiviazione USB nello slot  (USB).
  - Dopo la formattazione, il dispositivo di archiviazione USB non sarà più compatibile con i computer o le fotocamere a meno che non venga formattato nuovamente usando un sistema operativo Linux.
- 3 Premere **↑**.
- 4 Selezionare **[Smart TV]**, quindi premere **OK**.  
↳ Vengono visualizzati i servizi online disponibili nel proprio paese.
- 5 Selezionare un video store e premere **OK**.
- 6 Seguire le istruzioni su schermo per noleggiare o guardare un video. Se richiesto, inserire le informazioni necessarie per registrare o accedere all'account dello store.  
↳ Il video viene scaricato sul dispositivo di archiviazione USB. È possibile visualizzarlo solo sul sistema SoundStage.
- 7 Per controllare la riproduzione, premere i tasti relativi. (vedere 'Tasti di riproduzione' a pagina 14)
  - Se non è possibile riprodurre un video, controllare il formato file per accertarsi che sia supportato dal sistema SoundStage.



---

## Navigazione sul PC tramite DLNA

Tramite il sistema SoundStage è possibile accedere e riprodurre immagini e file audio e video da un computer o server multimediale sulla rete di casa.

### Operazioni preliminari

- Sul proprio dispositivo è possibile installare un'applicazione server multimediale compatibile DLNA. Scaricare l'applicazione che più si adatta alle proprie necessità. Ad esempio:
  - Windows Media Player 11 o versione superiore per PC
  - Twonky Media Server per Mac o PC
- Abilitare la condivisione dei file multimediali. Per una maggiore facilità di uso, abbiamo incluso la procedura per le applicazioni seguenti:
  - Windows Media Player 11 (vedere 'Microsoft Windows Media Player 11' a pagina 23)
  - Windows Media Player 12 (vedere 'Microsoft Windows Media Player 12' a pagina 24)
  - Twonky Media per Mac (vedere 'Macintosh OS X Twonky Media (v4.4.2)' a pagina 24)



### Nota

- Per assistenza ulteriore su queste applicazioni o altri server multimediali, consultare il manuale dell'utente del software del server multimediale.

---

## Configurazione del software del server multimediale

Per permettere la condivisione di file multimediali, configurare il software del server multimediale.

### Operazioni preliminari

- Collegare il sistema SoundStage alla rete domestica. (vedere 'Collegamento e impostazione di una rete domestica' a pagina 12) Per una qualità video ottimale, utilizzare un collegamento via cavo quando possibile.
- Collegare il computer e gli altri dispositivi compatibili DLNA alla stessa rete di casa.
- Assicurarsi che il firewall del proprio PC consente di avviare i programmi di riproduzione multimediale (oppure che la lista di eccezioni del firewall includa il software del server multimediale).
- Accendere il computer e il router.

### Microsoft Windows Media Player 11

- 1 Avviare Windows Media Player sul computer.
- 2 Fare clic sulla scheda **Catalogo multimediale**, quindi selezionare **Condivisione file multimediali**.
- 3 La prima volta che si seleziona **Condivisione file multimediali**, compare una **finestra pop-up**. Spuntare la casella **Condividi file multimediali del computer in uso per:** e fare clic su **OK**.
  - ↳ Viene visualizzata la schermata **Condivisione file multimediali**.
- 4 Sulla schermata **Condivisione file multimediali**, accertarsi che sia presente un dispositivo denominato **Dispositivo sconosciuto**.
  - ↳ Se il dispositivo sconosciuto non compare dopo circa un minuto, verificare che il firewall del computer non blocchi la connessione.

- 5 Selezionare il dispositivo sconosciuto e fare clic su **Consenti**.  
↳ Vicino al dispositivo compare un segno di spunta verde.
- 6 Per impostazione predefinita, Windows Media Player condivide file da queste cartelle: **Musica**, **Immagini** e **Video**. Se i file si trovano in altre cartelle, selezionare **Catalogo multimediale > Aggiungi al Catalogo multimediale**.  
↳ Viene visualizzata la schermata **Aggiungi al Catalogo multimediale**.
  - Se necessario, selezionare **Opzioni avanzate** per visualizzare un elenco di cartelle monitorate.
- 7 Selezionare **Cartelle personali e cartelle accessibili di altri utenti**, quindi fare clic su **Aggiungi**.
- 8 Seguire le istruzioni sullo schermo per aggiungere le altre cartelle che contengono i file multimediali.

### Microsoft Windows Media Player 12

- 1 Avviare Windows Media Player sul computer.
- 2 In Windows Media Player, selezionare la scheda **Flusso**, quindi selezionare **Attiva flusso di file multimediali**.  
↳ Viene visualizzata la schermata delle **opzioni del flusso multimediale**.
- 3 Selezionare **Attiva flusso multimediale**.  
↳ Si viene reindirizzati alla schermata Windows Media Player.
- 4 Fare clic sulla scheda **Flusso** e selezionare **Altre opzioni flusso**.  
↳ Viene visualizzata la schermata delle **opzioni del flusso multimediale**.
- 5 Compare un programma per la riproduzione di file multimediali nella schermata della **rete locale**.  
↳ Se il programma non viene visualizzato, verificare che il firewall del computer non blocchi la connessione.

- 6 Selezionare il programma per la riproduzione di file multimediali e fare clic su **Consenti**.  
↳ Viene visualizzata una freccia verde accanto al programma.
- 7 Per impostazione predefinita, Windows Media Player condivide file da queste cartelle: **Musica**, **Immagini** e **Video**. Se i file sono in altre cartelle, selezionare la scheda **Organizza**, quindi selezionare **Gestisci Cataloghi multimediali > Musica**.  
↳ Viene visualizzata la schermata **Percorsi catalogo musicale**.
- 8 Seguire le istruzioni sullo schermo per aggiungere le altre cartelle che contengono i file multimediali.

### Macintosh OS X Twonky Media (v4.4.2)

- 1 Visitare il sito [www.twonkymedia.com](http://www.twonkymedia.com) per acquistare il software o scaricare una versione di prova gratuita di 30 giorni per PC Macintosh.
- 2 Avviare Twonky Media sul PC Macintosh.
- 3 Nella schermata di Twonky Media Server, selezionare **Basic Setup** (Impostazione di base) e **First Steps** (Primi passaggi).  
↳ Viene visualizzata la schermata dei **First steps** (Primi passaggi).
- 4 Digitare un nome per il server multimediale, quindi fare clic su **Save changes** (Salva modifiche).
- 5 Dalla schermata Twonky Media, selezionare **Basic Setup** (Impostazione di base) e **Sharing** (Condivisione).  
↳ Viene visualizzata la schermata **Sharing** (Condivisione).
- 6 Cercare e selezionare le cartelle da condividere, quindi selezionare **Save Changes** (Salva modifiche).  
↳ Il computer Macintosh ricontrolla automaticamente le cartelle in modo che siano pronte per la condivisione.

---

## Riproduzione di file dal proprio computer

### Nota

- Prima di riprodurre i contenuti multimediali dal computer, assicurarsi che il sistema SoundStage sia collegato alla rete di casa e che il software del server multimediale sia impostato correttamente.

- 1 Premere **▲**.
- 2 Selezionare **[ricerca in PC]**, quindi premere **OK**.
  - ↳ Viene visualizzato un browser per i contenuti.
- 3 Selezionare un dispositivo sulla rete.
  - ↳ Vengono visualizzate le cartelle sul dispositivo. A seconda del server multimediale, i nomi delle cartelle potrebbero variare.
  - Se non è possibile vedere le cartelle, accertarsi di aver consentito la condivisione dei file multimediali sul dispositivo selezionato in modo che il contenuto sia disponibile per la condivisione.
- 4 Selezionare un file, quindi premere **OK**.
  - Alcuni file multimediali potrebbero non essere riprodotti a causa di problemi di compatibilità. Verificare quali sono i formati dei file supportati dal sistema SoundStage.
- 5 Premere i tasti di riproduzione per controllare la riproduzione stessa. (vedere 'Tasti di riproduzione' a pagina 14)

---

## Scelta dell'audio

Questa sezione consente di scegliere l'impostazione audio ottimale per i video o la musica.

- 1 Premere **≡**.

- 2 Premere i tasti **Tasti di navigazione** (sinistra/destra) per accedere alle opzioni audio sul display.

---

Opzioni audio	Descrizione
<b>[Surround]</b>	Consente di selezionare l'audio surround o l'audio stereo.
<b>[Sound]</b>	Consente di scegliere una modalità audio.
<b>[Audio sync]</b>	Consente di ritardare l'audio per abbinarlo al video.
<b>[Auto volume]</b>	Consente di ridurre i cambiamenti repentini di volume, ad esempio durante le pubblicità.

---

- 3 Selezionare un'opzione, quindi premere **OK**.
- 4 Premere **↩ BACK** per uscire.
  - Se non si preme un tasto entro un minuto, il menu viene automaticamente chiuso.

---

## Modalità audio surround

Utilizzare le modalità surround per ottenere un'atmosfera audio coinvolgente.

- 1 Premere **≡**.
- 2 Selezionare **[Surround]**, quindi premere **OK**.
- 3 Premere i **Tasti di navigazione** (su/giù) per selezionare un'impostazione dal display:
  - **[Auto]**: audio surround sulla base dello streaming sonoro.
  - **[Virtual Surround]**: Virtual surround.
  - **[Stereo]**: audio stereo a due canali. Ideale per ascoltare la musica.
- 4 Premere **OK** per confermare.

---

## Modalità audio

Selezionare le varie modalità audio predefinite per personalizzare la riproduzione di video o musica.

- 1 Accertarsi che il post processing audio sia abilitato sugli altoparlanti (vedere 'Impostazioni degli altoparlanti' a pagina 29).
- 2 Premere **III**.
- 3 Selezionare **[Sound]**, quindi premere **OK**.
- 4 Premere i **Tasti di navigazione** (su/giù) per selezionare un'impostazione sul display:
  - **[Auto]**: per selezionare automaticamente un'impostazione audio in base allo streaming sonoro.
  - **[Balanced]**: per sentire l'audio originale di film e musica senza effetti audio aggiuntivi.
  - **[Powerful]**: per un audio dei giochi arcade davvero entusiasmante, ideale per videogiochi pieni di azione o feste a tutto volume.
  - **[Bright]**: per arricchire la musica e i film noiosi con effetti sonori aggiuntivi.
  - **[Clear]**: per sentire ogni dettaglio della musica e distinguere chiaramente le voci nei film.
  - **[Warm]**: per i dialoghi e le parole della musica in comfort totale.
  - **[Personal]**: per personalizzare l'audio in base alle proprie preferenze.
- 5 Premere **OK** per confermare.

---

## Equalizzatore

Consente di modificare le impostazioni delle alte frequenze (alti), delle frequenze medie (medi) e delle frequenze basse (bassi) del sistema SoundStage.

- 1 Premere **III**.
- 2 Selezionare **[Sound]** > **[Personal]**, quindi premere **Tasti di navigazione** (destra).
- 3 Premere i **Tasti di navigazione** (verso l'alto o il basso) per modificare le frequenze dei bassi, dei medi o degli alti.
- 4 Premere **OK** per confermare.

---

## Volume automatico

È possibile attivare la funzione di volume automatico per ridurre i cambiamenti repentini del volume, ad esempio durante le pubblicità.

- 1 Premere **III**.
- 2 Selezionare **[Auto volume]**, quindi premere **OK**.
- 3 Premere i **Tasti di navigazione** (su/giù) per selezionare **[On]** o **[Off]**.
- 4 Premere **OK** per confermare.

# 6 Modifica delle impostazioni

Le impostazioni SoundStage sono già configurate per fornire prestazioni ottimali. A meno che non si ritenga necessario modificare un'impostazione, si raccomanda di mantenere le impostazioni predefinite.

## Nota

- Non è possibile modificare un valore in grigio.
- Per tornare al menu precedente, premere **↩ BACK**. Per uscire dal menu, premere **🏠**.

## Impostazioni della lingua

- 1 Premere **🏠**.
- 2 Selezionare **[Configurazione]**, quindi premere **OK**.
- 3 Selezionare **[Preferenze]**, quindi premere **OK**.
- 4 Premere i **Tasti di navigazione** e **OK** per selezionare e modificare:
  - **[Lingua menu]**: consente di selezionare una lingua di visualizzazione per il menu.
  - **[Audio]**: consente di selezionare una lingua audio per i dischi.
  - **[Disposizione tasti]**: consente di selezionare una tastiera per la propria lingua.
  - **[Sottotitoli]**: consente di selezionare una lingua dei sottotitoli per i dischi.
  - **[Menu disco]**: consente di selezionare una lingua per i dischi.

## Nota

- Se la lingua preferita per la riproduzione del disco non è disponibile, è possibile selezionare **[Altri]** dall'elenco e digitare il codice a 4 cifre della lingua che si trova alla fine del presente manuale (vedere "Codice lingua" a pagina 39).
- Se viene selezionata una lingua che non è disponibile su un disco, il sistema SoundStage utilizza la lingua predefinita del disco.

## Impostazioni video e per le immagini

- 1 Premere **🏠**.
- 2 Selezionare **[Configurazione]**, quindi premere **OK**.
- 3 Selezionare **[Video]**, quindi premere **OK**.
- 4 Premere i **Tasti di navigazione** e **OK** per selezionare e modificare:
  - **[Tv type]**: se il video non viene riprodotto correttamente, selezionare un tipo di TV (sistema colore).
  - **[Visualizzazione TV]**: consente di selezionare un formato di visualizzazione delle immagini che si adatti allo schermo TV.
  - **[Video HDMI]**: consente di selezionare la risoluzione del segnale video che viene trasmessa da **HDMI OUT (ARC)** sul sistema SoundStage. Per utilizzare la risoluzione selezionata, assicurarsi che il TV la supporti.
  - **[HDMI Deep Color]**: consente di ricreare un mondo naturale sullo schermo del proprio TV grazie alla visualizzazione di immagini con miliardi di colori. Il sistema SoundStage deve essere collegato a un TV che dispone di funzionalità Deep Color tramite cavo HDMI.
  - **[Impostazioni immagine]**: consente di selezionare le impostazioni del colore per la riproduzione video.

- **[Visione di video 3D]:** consente di impostare l'opzione video HDMI per il supporto di immagini 3D o 2D.

### Nota

- Se si modifica un'impostazione, accertarsi che il TV la supporti.

---

## Impostazioni audio

- 1 Premere **▲**.
- 2 Selezionare **[Configurazione]**, quindi premere **OK**.
- 3 Selezionare **[Audio]**, quindi premere **OK**.
- 4 Premere i **Tasti di navigazione** e **OK** per selezionare e modificare:
  - **[Modalità notte]:** per un ascolto a volume basso, diminuire il volume dei toni alti sul sistema SoundStage. La modalità notte è disponibile solo per dischi DVD e Blu-ray con colonne sonore Dolby Digital, Dolby Digital Plus e Dolby True HD.
  - **[Audio HDMI]:** consente di impostare l'uscita audio HDMI dal TV o di disabilitare tale uscita dal TV.
  - **[Impost. audio predefinite]:** consente di ripristinare le impostazioni dell'equalizzatore di tutte le modalità audio ai valori predefiniti.

---

## Impostazioni del controllo genitori

- 1 Premere **▲**.
- 2 Selezionare **[Configurazione]**, quindi premere **OK**.
- 3 Selezionare **[Preferenze]**, quindi premere **OK**.

- 4 Premere i **Tasti di navigazione** e **OK** per selezionare e modificare:
  - **[Cambia password]:** consente di impostare o modificare la password per accedere al controllo genitori. Se non si dispone di una password o non la si ricorda, digitare **0000**.
  - **[Controllo genitori]:** limitazione dell'accesso ai dischi registrati con classificazioni in base all'età. Per riprodurre tutti i dischi a prescindere dalla loro classificazione, selezionare il livello **8** o **[Off]**.

---

## Impostazioni schermo

- 1 Premere **▲**.
- 2 Selezionare **[Configurazione]**, quindi premere **OK**.
- 3 Selezionare **[Preferenze]**, quindi premere **OK**.
- 4 Premere i **Tasti di navigazione** e **OK** per selezionare e modificare:
  - **[Spostamento automatico sottotitoli]:** consente di abilitare o disabilitare il riposizionamento automatico dei sottotitoli sui TV che supportano questa funzionalità.
  - **[Display]:** consente di impostare la luminosità del display del pannello anteriore del sistema SoundStage.
  - **[VCD PBC]:** consente di attivare o disattivare la navigazione dei menu dei dischi VCD e SVCD con la funzione per il controllo di riproduzione.

---

## Impostazioni di risparmio energetico

- 1 Premere **▲**.
- 2 Selezionare **[Configurazione]**, quindi premere **OK**.
- 3 Selezionare **[Preferenze]**, quindi premere **OK**.
- 4 Premere i **Tasti di navigazione** e **OK** per selezionare e modificare:
  - **[Screen Saver]**: consente di impostare la modalità screen saver sul sistema SoundStage dopo 10 minuti di inattività.
  - **[Stand-by auto]**: consente di impostare il sistema SoundStage in modalità standby dopo 18 minuti di inattività. Questo timer funziona solo quando la riproduzione di un disco o da dispositivo USB viene messa in pausa o interrotta.
  - **[Spegnimento auto]**: consente di impostare la durata del timer di spegnimento automatico in modo tale che il sistema SoundStage passi alla modalità standby dopo un periodo di tempo specifico.

---

## Impostazioni degli altoparlanti

- 1 Premere **▲**.
- 2 Selezionare **[Configurazione]**, quindi premere **OK**.
- 3 Selezionare **[Avanzate]**, quindi premere **OK**.
- 4 Premere i **Tasti di navigazione** e **OK** per selezionare e modificare:
  - **[Audio ottimizzato]**: consente di selezionare **[On]** per abilitare il post processing audio degli altoparlanti e di abilitare le impostazioni del karaoke (se il prodotto supporta la funzione Karaoke). Per riprodurre l'audio originale del disco, selezionare **[Off]**.



### Suggerimento

- Abilitare il post processing audio prima di selezionare una modalità audio predefinita (vedere 'Modalità audio' a pagina 25).

---

## Ripristino delle impostazioni predefinite

- 1 Premere **▲**.
- 2 Selezionare **[Configurazione]**, quindi premere **OK**.
- 3 Selezionare **[Avanzate]** > **[Ripristina impostazioni predefinite]**, quindi premere **OK**.
- 4 Selezionare **[OK]**, quindi premere **OK** per confermare.
  - ↳ Il sistema SoundStage viene riportato alle impostazioni predefinite ad eccezione di alcune impostazioni come il controllo genitori e il codice di registrazione DivX VOD.

# 7 Aggiornamento del software

Philips è impegnata nel miglioramento costante dei propri prodotti. Per funzionalità e supporto ottimizzati, aggiornare il sistema SoundStage con il software più recente.


Confrontare la versione del software attuale con l'ultima versione presente sul sito Web [www.philips.com/support](http://www.philips.com/support). Se la versione corrente è inferiore all'ultima disponibile sul sito di assistenza Philips, aggiornare il sistema SoundStage con il software più recente.

## ! Attenzione

- Non installare sul prodotto una versione del software precedente a quella corrente. Philips non è responsabile di eventuali problemi causati dal downgrade software.

## Verifica della versione software

Controllare la versione del software corrente installato sul sistema SoundStage.

- 1 Premere .
- 2 Selezionare **[Configurazione]**, quindi premere **OK**.
- 3 Selezionare **[Avanzate]** > **[Informazioni versione]**.  
↳ Viene visualizzata la versione software.

## Aggiornamento software tramite USB

Cosa serve?

- Un'unità flash USB formattata con file system FAT o NTFS, con almeno 256 MB di memoria. Non usare un disco rigido USB.

- Un computer con accesso a Internet.
- Un'utilità di archiviazione che supporti il formato file ZIP.


## Passaggio 1: Download del software più recente

- 1 Collegare un'unità flash USB al computer.
- 2 Nel browser Web, aprire il sito [www.philips.com/support](http://www.philips.com/support).
- 3 Sul sito Web di assistenza Philips, trovare il proprio prodotto e individuare la sezione **Software e driver**.  
↳ L'aggiornamento del software è disponibile sotto forma di file zip.
- 4 Salvare il file zip nella directory principale dell'unità flash USB.
- 5 Usare l'utilità di archiviazione per estrarre il file di aggiornamento del software nella directory principale.  
↳ I file vengono estratti nella cartella **UPG\_ALL** dell'unità flash USB.
- 6 Scollegare l'unità flash USB dal computer.

## Passaggio 2: Aggiornamento del software

### ! Attenzione

- Non spegnere il SoundStage o rimuovere l'unità flash USB durante l'aggiornamento.

- 1 Collegare l'unità flash USB contenente il file scaricato al sistema SoundStage.
  - Accertarsi che il vano del disco sia chiuso e che non contenga il disco.
- 2 Premere .
- 3 Selezionare **[Configurazione]**, quindi premere **OK**.
- 4 Selezionare **[Avanzate]** > **[Aggiornamento software]** > **[USB]**.



- 5 Per confermare l'aggiornamento, seguire le istruzioni visualizzate sullo schermo.
- ↳ Il processo di aggiornamento richiede circa 5 minuti.

## Aggiornamento del software tramite Internet

- 1 Collegare il sistema SoundStage a una rete domestica con accesso a Internet ad alta velocità. (vedere 'Collegamento e configurazione' a pagina 8)
- 2 Premere **▲**.
- 3 Selezionare **[Configurazione]**, quindi premere **OK**.
- 4 Selezionare **[Avanzate]** > **[Aggiornamento software]** > **[Rete]**.
  - ↳ Se viene rilevato un supporto di aggiornamento, viene richiesto di avviare o cancellare la procedura di aggiornamento.
  - ↳ Il download del file di aggiornamento può richiedere molto tempo a seconda delle condizioni della rete di casa.
- 5 Per confermare l'aggiornamento, seguire le istruzioni visualizzate sullo schermo.
  - ↳ Il processo di aggiornamento richiede circa 5 minuti.
  - ↳ Una volta completato il processo, il sistema SoundStage si spegne automaticamente e poi si riavvia. In caso contrario, scollegare il cavo di alimentazione per qualche secondo e ricollegarlo.

## 8 Caratteristiche del prodotto



### Nota

- Specifiche e design sono soggetti a modifica senza preavviso.

### Codici regionali

La targhetta del modello situata sul retro o sulla base del sistema SoundStage mostra le regioni supportate.

Paese	DVD	BD
Europa, Regno Unito		
Asia Pacifico, Taiwan, Corea		
America Latina		
Australia, Nuova Zelanda		
Russia, India		
Cina		

### Formati multimediali

- AVCHD, BD, BD-R/ BD-RE, BD-Video, DVD-Video, DVD+R/+RW, DVD-R/-RW, DVD+R/-R DL, CD-R/CD-RW, CD audio, CD/SVCD video, file immagine, MP3, WMA, DivX Plus HD, unità di archiviazione USB

---

## Formati file

- Audio:
  - .aac, .mka, .mp3, .wma, .wav, .mp4, .m4a, .flac, .ogg
  - .ra (disponibile solo in Asia-Pacifico e Cina)
- Video:
  - .avi, .divx, .mp4, .m4v, .mkv, .asf, .wmv, .m2ts, .mpg, .mpeg, .flv, .3gp
  - .rmvb, .rm, .rv (disponibile solo in Asia Pacifico e Cina)
- Immagine: .jpg, .jpeg, .jpe, .gif, .png

---

## Bluetooth

- Profili Bluetooth: A2DP, AVRCP
- Versione Bluetooth: 2.1 + EDR

---

## Formati audio

SoundStage supporta i file audio riportati di seguito.

(i file .ra sono supportati in Asia Pacifico e Cina)

Estensione	Pacchetto	Codec audio	Bit rate
.mp3	MP3	MP3	Fino a 320 kbps
.wma	ASF	WMA	Fino a 192 kbps
.aac	AAC	AAC, HE-AAC	Fino a 192 kbps
.wav	WAV	PCM	27,648 Mbps
.m4a	MKV	AAC	192 kbps
.mka	MKA	PCM	27,648 Mbps
		Dolby Digital	640 kbps
		DTS core	1,54 Mbps
		MPEG	912 kbps
		MP3	Fino a 320 kbps
		WMA	Fino a 192 kbps
		AAC, HE-AAC	Fino a 192 kbps
.ra	RM	AAC, HE-AAC	Fino a 192 kbps

---

Estensione	Pacchetto	Codec audio	Bit rate
		Cook	96469 bps
.flac	FLAC	FLAC	Fino a 24 bps
.ogg	OGG	Vorbis	Velocità di trasmissione variabile, massima dimensione blocco 4096
		MP3	Fino a 320 kbps

---

---

## Risoluzioni per video

Se si dispone di un TV ad alta definizione, il sistema SoundStage consente di riprodurre i file video con:

- Risoluzione: 1920 x 1080 pixel a
- Frequenza fotogrammi: 6 ~ 30 fotogrammi al secondo.

---

## File .avi in pacchetto AVI

---

Codec audio	Codec video	Bit rate
PCM, Dolby Digital, DTS core, MP3, WMA	DivX 3.11, DivX 4.x, DivX 5.x, DivX 6.x	10 Mbps max
	MPEG 1, MPEG 2	40 Mbps
	MPEG 4 SP / ASP	38,4 Mbps
	H.264/AVC fino a HiP a 4,2	25 Mbps
	WMV9	45 Mbps

---

---

## File .divx in pacchetto AVI

---

Codec audio	Codec video	Bit rate
PCM, Dolby Digital, MP3, WMA	DivX 3.11, DivX 4.x, DivX 5.x, DivX 6.x	10 Mbps max

---

### File .mp4 o .m4v in pacchetto MP4

Codec audio	Codec video	Bit rate
Dolby Digital, MPEG, MP3, AAC, HE-AAC, Dolby Digital Plus	MPEG 1, MPEG 2	40 Mbps
	MPEG 4 ASP	38,4 Mbps
	H.264/AVC HiP a 4,2	25 Mbps

### File .mkv in pacchetto MKV

Codec audio	Codec video	Bit rate
PCM, Dolby Digital, DTS core, MPEG, MP3, WMA, AAC, HE-AAC, Dolby Digital Plus	DivX Plus HD	30 Mbps
	MPEG 1, MPEG 2	40 Mbps
	MPEG 4 ASP	38,4 Mbps
	H.264/AVC HiP a 4,2	25 Mbps
	WMV9	45 Mbps

### File .m2ts in pacchetto MKV

Codec audio	Codec video	Bit rate
PCM, Dolby Digital, DTS core, MPEG, MP3, WMA, AAC, HE-AAC, Dolby Digital Plus	MPEG 1, MPEG 2	40 Mbps
	MPEG 4 ASP	38,4 Mbps
	H.264/AVC HiP a 4,2	25 Mbps
	WMV9	45 Mbps

### File .asf in contenitore ASF

Codec audio	Codec video	Bit rate
Dolby Digital, MP3, WMA, Dolby Digital Plus	MPEG 4 ASP	38,4 Mbps
	H.264/AVC HiP a 4,2	25 Mbps
	WMV9	45 Mbps

### File .mpg e .mpeg in pacchetto PS

Codec audio	Codec video	Bit rate
PCM, DTS core, MPEG, MP3	MPEG 1, MPEG 2	40 Mbps

### File .flv in pacchetto FLV

Codec audio	Codec video	Bit rate
MP3, AAC	H.264/AVC fino a HiP a 4,2	25 Mbps
	H.263	38,4 Mbps

### File .3gp in pacchetto 3GP

Codec audio	Codec video	Bit rate
AAC, HE-AAC	MPEG 4 ASP	38,4 Mbps
	H.264/AVC fino a HiP a 4,2	25 Mbps max

### File .rm, .rv e .rmvb in pacchetto RM (disponibile solo in Asia Pacifico e Cina)

Codec audio	Codec video	Bit rate
AAC, COOK	RV30, RV40	40 Mbps

### Amplificatore

- Potenza totale in uscita: 80 W RMS (10% THD)
- Risposta in frequenza: 20 Hz - 20 kHz /  $\pm 3$  dB
- Rapporto segnale/rumore: > 65 dB (CCIR) / (pesato "A")

- Sensibilità in ingresso:
  - AUX: 2 V rms
  - AUDIO IN: 1 V rms

---

## Video

- Sistema segnale: PAL/NTSC
- Uscita HDMI: 480i/576i, 480p/576p, 720p, 1080i, 1080p, 1080p24

---

## Audio

- Ingresso audio digitale S/PDIF:
  - Coassiale: IEC 60958-3
  - Ottica: TOSLINK
- Frequenza di campionamento:
  - MP3: 32 kHz, 44,1 kHz, 48 kHz
  - WMA: 44,1 kHz, 48 kHz
- Bitrate costante:
  - MP3: 32 kbps - 320 kbps
  - WMA: 48 kbps - 192 kbps

---

## Radio

- Gamma di sintonizzazione:
  - Europa/Russia/Cina:  
FM 87,5-108 MHz (50 kHz)
  - Asia Pacifico/America Latina:  
FM 87,5-108 MHz (50/100 kHz)
- Rapporto segnale-rumore: FM 50 dB
- Risposta in frequenza:  
FM 180 Hz-12,5 kHz /  $\pm$  3 dB

---

## USB

- Compatibilità: USB ad alta velocità (2.0)
- Supporto classe: classe di archiviazione di massa USB (MSC)
- File system: FAT16, FAT32, NTFS
- Porta USB: 5 V  $\overline{=}$ , 1 A

---

## Unità principale

- Alimentazione: 110-240 V $\sim$ , 50-60 Hz
- Consumo energetico: 40 W
- Consumo energetico in standby:  $\leq$  0,5 W

- Dimensioni (L x A x P):  
701 x 70 x 317 mm
- Peso: 6,8 kg
- Temperatura e umidità di funzionamento:  
da 0 °C a 45 °C, dal 5% al 90% di umidità in tutti i climi
- Temperatura e umidità a riposo: da -40 °C a 70 °C, dal 5% al 95%

---

## Altoparlanti

- Potenza in uscita: 2 x 20 W RMS (10% THD)
- Impedenza altoparlante: 4 ohm
- Driver altoparlanti: 2 racetrack (1,5" x 5") + 2 tweeter da 1"

---

## Subwoofer

- Potenza in uscita: 40 W RMS (10% THD)
- Impedenza: 4 Ohm
- Driver altoparlanti: woofer da 105 mm (4")

---

## Batterie telecomando

- 2 x AAA-R03-1,5 V

---

## Laser

- Tipo laser (diodo): InGaN/AlGaIn (BD), AlGaInP (DVD/CD)
- Lunghezza d'onda: 405  $\pm$  7 nm (BD), 660  $\pm$  10 nm (DVD), 785  $\pm$  10 nm (CD)
- Potenza in uscita (valore max.):  
20 mW (BD), 6 mW (DVD), 7 mW (CD)

---

## Informazioni sulla modalità standby

- Quando il prodotto resta inattivo per 18 minuti, passa automaticamente alla modalità standby o standby in rete.
- Il consumo energetico in modalità standby o standby in rete è inferiore a 0,5 W.
- Per disattivare la connessione Bluetooth, tenere premuto il tasto Bluetooth sul telecomando.
- Per attivare la connessione Bluetooth, abilitarla sul dispositivo Bluetooth oppure tramite il tag NFC (se disponibile).

# 9 Risoluzione dei problemi



## Avvertenza

- Rischio di scosse elettriche. Non rimuovere il rivestimento del prodotto per nessun motivo.

Al fine di mantenere valida la garanzia, non provare a riparare l'unità.

In caso di problemi di utilizzo del prodotto, verificare i punti indicati di seguito prima di richiedere assistenza. Se il problema persiste, è possibile ricevere assistenza all'indirizzo [www.philips.com/support](http://www.philips.com/support).

---

## Unità principale

**I pulsanti del sistema SoundStage non funzionano.**

- Scollegare il sistema SoundStage dalla presa di corrente per alcuni minuti, quindi ricollegarlo.
- Assicurarsi che la superficie dei pulsanti tattili non sia a contatto con alcun materiale a conduzione come gocce di acqua, metallo, ecc...

---

## Immagine

**Non viene visualizzata alcuna immagine.**

- Verificare che il TV sia impostato sulla sorgente corretta per il sistema SoundStage.

**Nessuna immagine su un TV collegato tramite HDMI.**

- Accertarsi di utilizzare un cavo HDMI ad alta velocità per collegare il sistema SoundStage e il TV. Alcuni cavi standard HDMI non visualizzano correttamente alcune immagini o video in 3D, o non riproducono correttamente la tecnologia Deep Color.

- Accertarsi che il cavo HDMI non sia difettoso. Se risulta difettoso, sostituirlo con un nuovo.
- Premere **▲** e poi **731** sul telecomando per ripristinare la risoluzione delle immagini predefinita.
- Modificare l'impostazione video HDMI oppure attendere 10 secondi per l'esecuzione del ripristino automatico. (vedere 'Impostazioni video e per le immagini' a pagina 27)

**Il disco non riproduce video ad alta definizione.**

- Assicurarsi che il disco contenga video ad alta definizione.
- Assicurarsi che il televisore supporti video ad alta definizione.
- Collegare il televisore mediante un cavo HDMI.

---

## Audio

**Assenza di suono dal sistema SoundStage.**

- Collegare il cavo audio di SoundStage al TV o ad altri dispositivi. Non è necessario un collegamento audio separato quando il sistema SoundStage e il TV sono connessi tramite un collegamento **HDMI ARC**.
- Impostare l'audio per il dispositivo collegato (vedere 'Impostazione dell'audio' a pagina 12).
- Riportare il sistema SoundStage alle impostazioni predefinite (vedere 'Ripristino delle impostazioni predefinite' a pagina 29), quindi spegnerlo e riaccenderlo.
- Sul sistema SoundStage, premere più volte **SOURCE** per selezionare l'ingresso audio corretto.

**Audio distorto o eco.**

- Se si riproduce l'audio dal TV tramite il sistema SoundStage, accertarsi che l'audio del TV sia disattivato.

L'audio e il video non sono sincronizzati.

- 1) Premere **tit**.
- 2) Premere i **Tasti di navigazione** (sinistra/destra) per selezionare **[Audio sync]**, quindi premere **OK**.
- 3) Premere i **Tasti di navigazione** (su/giù) per sincronizzare l'audio con il video.

---

## Riproduzione

**Impossibile riprodurre un disco.**

- Pulire il disco.
- Accertarsi che il sistema SoundStage supporti il tipo di disco (vedere 'Formati multimediali' a pagina 31).
- Accertarsi che il sistema SoundStage supporti il codice regione del disco (vedere 'Codici regionali' a pagina 31).
- Se il disco è di tipo DVD±RW o DVD±R, assicurarsi che sia stato finalizzato.

**Impossibile riprodurre un video DivX.**

- Verificare che il file DivX sia stato codificato in modalità "Home Theater" con il codificatore DivX.
- Assicurarsi che il file DivX sia completo.

**I DivX non vengono visualizzati correttamente.**

- Controllare che il file dei sottotitoli abbia lo stesso nome del file del film.
- Selezionare il set di caratteri corretto:
  - 1) Premere **OPTIONS**.
  - 2) Selezionare **[Imposta caratteri]**.
  - 3) Selezionare il set di caratteri supportato.
  - 4) Premere **OK**.

**Impossibile leggere il contenuto di un dispositivo di archiviazione USB.**

- Assicurarsi che il formato del dispositivo USB sia compatibile con il sistema SoundStage.
- Accertarsi che il file system sul dispositivo di archiviazione USB sia supportato dal sistema SoundStage.

**Sul TV compare la scritta "No entry" (Immissione non valida) o il segno "x".**

- L'operazione non è consentita.

**EasyLink non funziona.**

- Accertarsi che il sistema SoundStage sia collegato a un TV EasyLink di Philips e che l'opzione EasyLink sia attiva.
- Alcune TV di produttori diversi possono chiamare la funzione HDMI CEC in maniera diversa. Controllare il manuale del TV per sapere come attivarla.

**Quando si accende il TV, il sistema SoundStage si accende automaticamente.**

- Questo comportamento è normale quando si utilizza la funzione Philips EasyLink (HDMI-CEC). Per fare in modo che il sistema SoundStage funzioni in maniera indipendente, disattivare la funzione EasyLink.

**Non è possibile accedere alle funzioni BD-Live.**

- Accertarsi che il sistema SoundStage sia collegato alla rete.
- Accertarsi che la rete sia impostata correttamente.
- Accertarsi che il disco Blu-ray supporti le funzionalità BD-Live.
- Liberare spazio nella memoria (vedere 'BD-Live su dischi Blu-ray' a pagina 15).

**Il video 3D viene riprodotto in modalità 2D.**

- Accertarsi che il sistema SoundStage sia collegato a un TV 3D tramite cavo HDMI.
- Accertarsi che il disco sia di tipo Blu-ray 3D e che l'opzione video il Blu-ray 3D sia attiva (vedere 'BD-Live su dischi Blu-ray' a pagina 15).

**Lo schermo del TV è nero quando viene riprodotto un video Blu-ray 3D o un video DivX protetto da copia.**

- Accertarsi che il sistema SoundStage sia collegato a un TV tramite cavo HDMI.
- Impostare la sorgente HDMI corretta sul TV.

**Impossibile scaricare video da un video store online.**

- Accertarsi che il sistema SoundStage sia collegato a un TV tramite cavo HDMI.

- Assicurarsi che il dispositivo di archiviazione USB sia formattato e disponga di una quantità di memoria sufficiente per scaricare il video.
  - Accertarsi che il video sia stato pagato e rientri ancora nel periodo di noleggio.
  - Accertarsi che la connessione di rete sia buona.
  - Visitare il sito Web del video store per ulteriori informazioni.
- Per alcuni dispositivi, la connessione Bluetooth può essere disattivata automaticamente per il risparmio energetico. Questo non indica un malfunzionamento del sistema SoundStage.

---

## Bluetooth

### **Non è possibile connettere un dispositivo al sistema SoundStage.**

- Il dispositivo non supporta i profili di compatibilità richiesti dal sistema SoundStage.
- La funzione Bluetooth del dispositivo potrebbe essere disattivata. Per informazioni sull'attivazione della funzione, consultare il manuale dell'utente del dispositivo.
- Il dispositivo non è collegato correttamente. Collegare il dispositivo correttamente (vedere 'Riproduzione di file audio tramite Bluetooth' a pagina 16).
- Il sistema SoundStage è già collegato a un altro dispositivo Bluetooth. Disconnettere il dispositivo associato e riprovare.

### **La qualità di riproduzione audio da un dispositivo collegato al Bluetooth è scarsa.**

- La ricezione Bluetooth è scarsa. Avvicinare il dispositivo al sistema SoundStage o rimuovere eventuali ostacoli tra il SoundStage e il dispositivo.

### **Il dispositivo collegato al Bluetooth si connette e si disconnette continuamente.**

- La ricezione Bluetooth è scarsa. Avvicinare il dispositivo al sistema SoundStage o rimuovere eventuali ostacoli tra il SoundStage e il dispositivo.
- Disattivare la funzione Wi-Fi sul dispositivo Bluetooth per evitare interferenze.

# 10 Avviso

Questa sezione contiene le note legali e ai marchi.

---

## Copyright



**Be responsible  
Respect copyrights**

Il presente prodotto utilizza una tecnologia di protezione da copia tutelata da alcuni brevetti USA e altri diritti di proprietà intellettuale di Rovi Corporation. Sono proibiti la decodifica e il disassemblaggio.

Questo prodotto si avvale di tecnologia brevettata concessa in licenza da Verance Corporation ed è protetto dal brevetto USA 7.369.677 e da altri brevetti negli Stati Uniti e nel mondo, rilasciati e pendenti, nonché da diritti d'autore e dalle leggi sulla protezione del segreto commerciale concernenti alcuni aspetti di tale tecnologia. Cinavia è un marchio depositato di Verance Corporation. Copyright 2004-2010 Verance Corporation. Tutti i diritti riservati da Verance. È vietato il reverse engineering (reingegnerizzazione) o il disassemblaggio del prodotto.

### Avviso Cinavia

Questo prodotto utilizza la tecnologia Cinavia per limitare l'uso di copie non autorizzate di video e film in commercio e relative colonne sonore. Quando si identifica un uso vietato di una copia non autorizzata, un messaggio appare e la riproduzione o masterizzazione si interrompe.

Per ulteriori informazioni sulla tecnologia Cinavia consultare il Centro informazioni consumatori Cinavia online, all'indirizzo <http://www.cinavia.com>. Per richiedere ulteriori informazioni su Cinavia per posta, inviare una cartolina con il proprio indirizzo a: Cinavia Consumer Information Center, P.O. Box 86851, San Diego, CA, 92138, USA.

---

## Software open source

Con la presente, Philips Electronics Singapore si offre di spedire, su richiesta, una copia del codice sorgente completo corrispondente dei pacchetti software open source protetti da copyright utilizzati per questo prodotto per cui tale offerta è prevista dalle rispettive licenze. Questa offerta è valida fino a 3 anni a partire dalla data di acquisto del prodotto per chiunque sia in possesso delle suddette informazioni. Per richiedere il codice sorgente, inviare la richiesta in inglese citando il codice del prodotto a [open.source@philips.com](mailto:open.source@philips.com). Se si preferisce non utilizzare questo metodo o non si riceve una ricevuta di conferma entro due settimane dall'invio del messaggio a questo indirizzo e-mail, scrivere in inglese a "Open Source Team, Philips Intellectual Property & Standards, P.O. Box 220, 5600 AE Eindhoven, The Netherlands". Se non si riceve alcuna risposta per lettera, inviare un'e-mail all'indirizzo di posta elettronica specificato sopra. I testi delle licenze e i riferimenti al software open source utilizzato per questo prodotto sono inclusi in una brochure separata.

---

## Conformità

# CE 0560

Questo prodotto è conforme ai requisiti sulle interferenze radio della Comunità Europea. Con la presente, Philips Consumer Lifestyle, dichiara che questo prodotto è conforme ai requisiti essenziali e ad altre disposizioni correlate della Direttiva 1999/5/EC. La Dichiarazione di conformità è presente sul sito [www.p4c.philips.com](http://www.p4c.philips.com).



# 11 Codice lingua

Abkhazian	6566	Inupiaq	7375	Pushto	8083
Afar	6565	Irish	7165	Russian	8285
Afrikaans	6570	Íslenska	7383	Quechua	8185
Amharic	6577	Italiano	7384	Raeto-Romance	8277
Arabic	6582	Ivrit	7269	Romanian	8279
Armenian	7289	Japanese	7465	Rundi	8278
Assamese	6583	Javanese	7486	Samoan	8377
Avestan	6569	Kalaallisut	7576	Sango	8371
Aymara	6589	Kannada	7578	Sanskrit	8365
Azerhijani	6590	Kashmiri	7583	Sardinian	8367
Bahasa Melayu	7783	Kazakh	7575	Serbian	8382
Bashkir	6665	Kernewek	7587	Shona	8378
Belarusian	6669	Khmer	7577	Shqip	8381
Bengali	6678	Kinyarwanda	8287	Sindhi	8368
Bihari	6672	Kirghiz	7589	Sinhalese	8373
Bislama	6673	Komi	7586	Slovensky	8373
Bokmål, Norwegian	7866	Korean	7579	Slovenian	8376
Bosanski	6683	Kuanyama; Kwanyama	7574	Somali	8379
Brezhoneg	6682	Kurdish	7585	Sotho; Southern	8384
Bulgarian	6671	Lao	7679	South Ndebele	7882
Burmese	7789	Latina	7665	Sundanese	8385
Castellano, Español	6983	Latvian	7686	Suomi	7073
Catalán	6765	Letzeburgesch;	7666	Swahili	8387
Chamorro	6772	Limburgan; Limburger	7673	Swati	8383
Chechen	6769	Lingala	7678	Svenska	8386
Chewa; Chichewa; Nyanja	7889	Lithuanian	7684	Tagalog	8476
中文	9072	Luxembourgish;	7666	Tahitian	8489
Chuang; Zhuang	9065	Macedonian	7775	Tajik	8471
Church Slavik; Slavonic	6785	Malagasy	7771	Tamil	8465
Chuvash	6786	Magyar	7285	Tatar	8484
Corsican	6779	Malayalam	7776	Telugu	8469
Česky	6783	Maltese	7784	Thai	8472
Dansk	6865	Manx	7186	Tibetan	6679
Deutsch	6869	Maori	7773	Tigrinya	8473
Dzongkha	6890	Marathi	7782	Tonga (Tonga Islands)	8479
English	6978	Marshallese	7772	Tsonga	8483
Esperanto	6979	Moldavian	7779	Tswana	8478
Estonian	6984	Mongolian	7778	Türkçe	8482
Euskara	6985	Nauru	7865	Türkmen	8475
Ελληνικά	6976	Navaho; Navajo	7886	Twí	8487
Faroese	7079	Ndebele, North	7868	Uighur	8571
Français	7082	Ndebele, South	7882	Ukrainian	8575
Frysk	7089	Ndonga	7871	Urdu	8582
Fijian	7074	Nederlands	7876	Uzbek	8590
Gaelic; Scottish Gaelic	7168	Nepali	7869	Vietnamese	8673
Gallegan	7176	Norsk	7879	Volapuk	8679
Georgian	7565	Northern Sami	8369	Walloon	8765
Gikuyu; Kikuyu	7573	North Ndebele	7868	Welsh	6789
Guarani	7178	Norwegian Nynorsk;	7878	Wolof	8779
Gujarati	7185	Occitan; Provençal	7967	Xhosa	8872
Hausa	7265	Old Bulgarian; Old Slavonic	6785	Yiddish	8973
Herero	7290	Oriya	7982	Yoruba	8979
Hindi	7273	Oromo	7977	Zulu	9085
Hiri Motu	7279	Ossetian; Ossetic	7983		
Hrwatski	6779	Pali	8073		
Ido	7379	Panjabi	8065		
Interlingua (International)	7365	Persian	7065		
Interlingue	7365	Polski	8076		
Inuktitut	7385	Português	8084		

# 12 Indice

---

## A

aggiornamento software (tramite Internet)	31
Ambiente	3
Amplificatore	33
animazioni a scorrimento	19
audio	25
audio da altri dispositivi	10
Audio HDMI	28
audio migliorato	29
Audio Surround	25

---

## B

batterie	34
BD-Live	15
Bonus View	15

---

## C

cancellazione memoria BD-Live	15
casuale	18
codice lingua	39
collegamento video (composite video)	10
Controllo genitori	28

---

## D

deep color	27
Display	28
Dispositivo di archiviazione USB	18

---

## E

espulsione del disco	4
----------------------	---

---

## F

Formati file	32
formati multimediali	31
formati video	34

---

## G

griglia di sintonizzazione	20
----------------------------	----

---

## I

impostazioni alimentazione	29
impostazioni audio	28
impostazioni avanzate	29
impostazioni immagini	27
impostazioni predefinite	29
impostazioni predefinite	29
impostazioni video	27
Internet	12

---

## L

lingua audio	27
lingua dei sottotitoli	27
lingua del disco	27
lingua menu	27
luminosità	28

---

## M

menu disco	27
modalità audio predefinita	25
Modalità notte	28
modifica della password	28

---

## O

Opzioni	18
opzioni audio	18
opzioni relative alle immagini	19
opzioni video	18

---

## P

PBC (Play Back Control).	28
picture-in-picture	15
posizione dei sottotitoli	28
post processing audio	29
presentazioni musicali	19
pulsante di comando (disco)	14
pulsanti di comando (USB)	14

---

## R

rete	12
rete cablata	12
rete domestica	12
Riciclaggio	3
Ripetizione	18
riproduzione da dispositivo di archiviazione	
USB	18
risoluzione delle immagini	27
risoluzione problemi (audio)	35
risoluzione problemi (immagini)	35
risoluzione problemi (riproduzione)	36

---

## S

seconda lingua audio	15
seconda lingua dei sottotitoli	15
sicurezza 3D	3
sincronizzazione di immagini e audio	14
smaltimento	3
Smart TV	21
specifiche altoparlanti	31
spostamento automatico sottotitoli	28
Standby automatico	29

---

## T

telecomando	5
timer di spegnimento	29

---

## U

Unità principale	4
------------------	---

---

## V

VCD	28
volume automatico	26



Manufactured under license under U.S. Patent Nos: 5,956,674; 5,974,380; 6,487,535 & other U.S. and worldwide patents issued & pending. DTS, the Symbol, & DTS and the Symbol together are registered trademarks & DTS Digital Surround and the DTS logos are trademarks of DTS, Inc. Product includes software. DTS, Inc. All Rights Reserved.



“Blu-ray 3D™” and “Blu-ray 3D™” logo are trademarks of Blu-ray Disc Association.



‘DVD Video’ is a trademark of DVD Format/Logo Licensing Corporation.



Manufactured under license from Dolby Laboratories. Dolby and the double-D symbol are trademarks of Dolby Laboratories.



DivX®, DivX Certified®, DivX Plus® HD and associated logos are trademarks of Rovi Corporation or its subsidiaries and are used under license.

ABOUT DIVX VIDEO: DivX® is a digital video format created by DivX, LLC, a subsidiary of Rovi Corporation. This is an official DivX Certified® device that plays DivX video. Visit [divx.com](http://divx.com) for more information and software tools to convert your files into DivX videos.

ABOUT DIVX VIDEO-ON-DEMAND: This DivX Certified® device must be registered in order to play purchased DivX Video-on-Demand (VOD) movies. To obtain your registration code, locate the DivX VOD section in your device setup menu. Go to [vod.divx.com](http://vod.divx.com) for more information on how to complete your registration. DivX Certified® to play DivX® and DivX Plus® HD (H.264/MKV) video up to 1080p HD including premium content.



The terms HDMI and HDMI High-Definition Multimedia Interface, and the HDMI Logo are trademarks or registered trademarks of HDMI Licensing LLC in the United States and other countries.



The Bluetooth® word mark and logos are registered trademarks owned by Bluetooth SIG, Inc. and any use of such marks by Philips is under license. Other trademarks and trade names are those of their respective owners.



The N Mark is a trademark of NFC Forum, Inc. in the United States and in other countries.







Specifications are subject to change without notice  
© 2014 Koninklijke Philips N.V. All rights reserved.  
Trademarks are the property of Koninklijke Philips N.V. or their respective owners.

HTB4150B\_12\_UM\_V3.0

