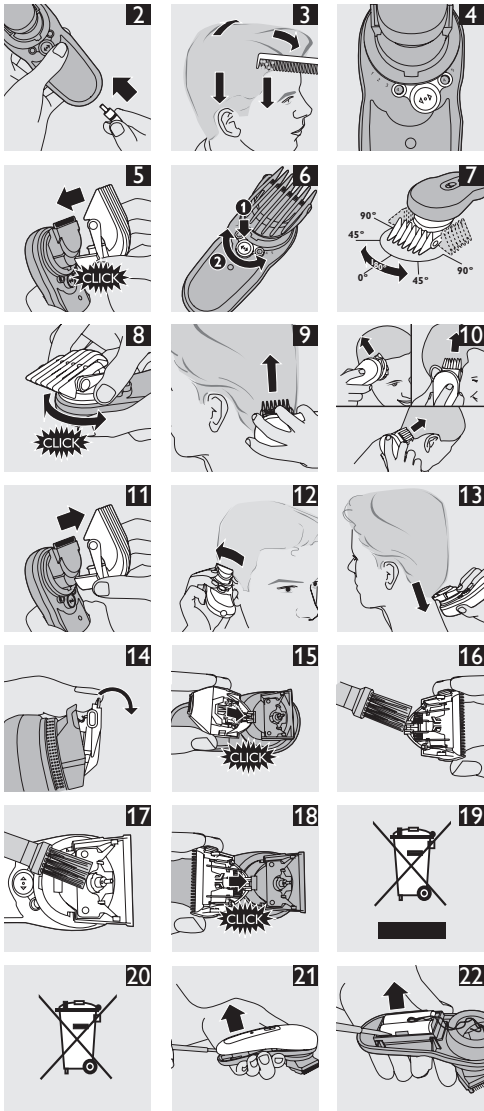
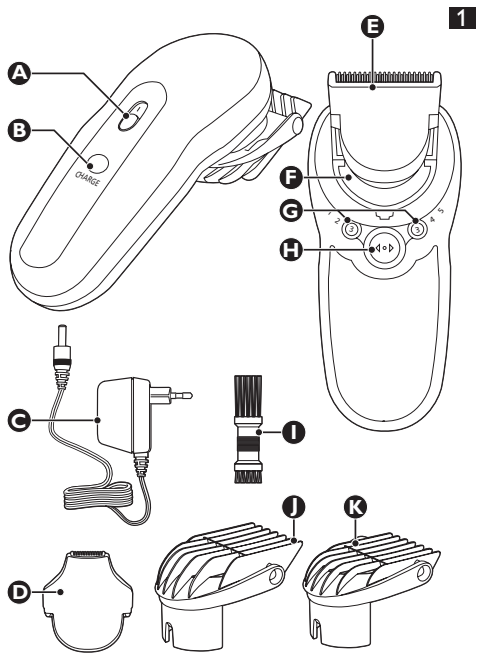


QC5170



PHILIPS

Introduction

Congratulations on your purchase and welcome to Philips! To fully benefit from the support that Philips offers, register your product at www.philips.com/welcome.

Your new Philips hair clipper with new ergonomic design and 180° adjustable cutting element allows you to clip your own hair easily. You can move the clipper over all areas of your head as easily as running your fingers through your hair. To enjoy using the hair clipper, we advise you to read the following information.

General description (Fig. 1)

- A** On/off slide
- B** Charging light
- C** Adapter (2.5V)
- D** Precision trimmer
- E** Cutting element
- F** Swivel head
- G** Length setting indication window
- H** Length selector
- I** Cleaning brush
- J** Large comb attachment (13-21mm)
- K** Small comb attachment (3-11mm)

Important

Read this user manual carefully before you use the appliance and save it for future reference.

Danger

- Make sure the adapter does not get wet.

Warning

- Check if the voltage indicated on the adapter and on the appliance corresponds to the local mains voltage before you connect the appliance.
- The adapter contains a transformer. Do not cut off the adapter to replace it with another plug, as this causes a hazardous situation.
- This appliance is not intended for use by persons (including children) with reduced physical, sensory or mental capabilities, or lack of experience and knowledge, unless they have been given supervision or instruction concerning use of the appliance by a person responsible for their safety.
- Children should be supervised to ensure that they do not play with the appliance.

Caution

- Never immerse the appliance nor rinse it under the tap.
- Do not use the appliance in the bath or in the shower.
- Use, charge and store the appliance at a temperature between 15°C and 35°C.
- Only use the adapter supplied to charge the appliance.
- If the adapter is damaged, always have it replaced with one of the original type in order to avoid a hazard.
- Do not use the appliance when the clipping attachment or one of the comb attachments is damaged or broken, as this may cause injury.
- This appliance is only intended for clipping human scalp hair. Do not use it for any other purpose.
- If the appliance is subjected to a major change in temperature, pressure or humidity, let the appliance acclimatise for 30 minutes before you use it.

Compliance with standards

This Philips appliance complies with all standards regarding electromagnetic fields (EMF). If handled properly and according to the instructions in this

user manual, the appliance is safe to use based on scientific evidence available today.

Charging

A fully charged appliance has a cordless clipping time of up to one hour.

Do not charge the appliance for more than 24 hours.

The ideal charging time is 8 hours.

1 Charge the appliance for 8 hours before you use it for the first time.

Make sure the appliance is switched off when you charge it.

2 Insert the appliance plug into the appliance and insert the adapter into the wall socket. (Fig. 2)

- D** The charging light goes on to indicate that the appliance is charging.

Note: The charging light does not indicate when the appliance is fully charged.

Corded clipping

Only run the appliance from the mains when the battery is empty.

1 Switch off the hair clipper.

2 Connect the hair clipper to the mains and wait a few seconds before you switch it on.

If the batteries are completely empty, wait a few minutes before you switch on the appliance.

Using the appliance

Make sure your hair is clean and dry. Do not use the appliance on freshly washed hair.

1 Comb your hair with a styling comb in the direction of hair growth (Fig. 3).

Clipping with comb attachment

- D** Use the small or large comb attachment, depending on the desired hair length. The remaining hair length after cutting is indicated in mm on the comb attachments. The selected hair length setting (1-5) is shown in the two length setting indication windows on both sides of the length selector (Fig. 4).

See the table below for an overview of the length settings and the corresponding hair lengths of each comb attachment.

Small comb		Large comb	
setting	hair length	setting	hair length
1	3mm/0.12in	1	13mm/0.51in
2	5mm/0.20in	2	15mm/0.59in
3	7mm/0.28in	3	17mm/0.67in
4	9mm/0.35in	4	19mm/0.75in
5	11mm/0.43in	5	21mm/0.83in

1 Attach the comb attachment to the swivel head ('click') (Fig. 5).

Make sure the comb attachment locks properly into position.

2 Set the comb attachment to the desired hair length. To do this, press the release button on the length selector (1) and slide it to the left or right (2). (Fig. 6)

Do not slide the length selector beyond the highest hair length setting (5).

3 Switch on the appliance.

Using the swivel head

- D** From its starting position of 0° (pointing forwards), you can turn the swivel head 45° or 90° to the left or right. In this way, you can adjust the position of the cutting element to the part of your head you are clipping. This makes it much easier to clip your own hair. (Fig. 7)

1 Set the cutting element to the desired position by turning the swivel head ('click'). (Fig. 8)

Always adjust the position of the cutting element with the swivel head. Do not turn the cutting element or the comb attachment.

Do not turn the swivel head more than 90° to the left or right.

- D** The swivel head allows you to hold and use the appliance like a brush. (Fig. 9)

Tips

- We advise you to start clipping at the highest setting of the large comb attachment and to reduce the hair length setting gradually.
- If a lot of hair has accumulated in the comb attachment, remove it from the clipper and blow and/or shake the hair out of it. When you remove the comb attachment, the hair length setting does not change.
- Write down the hair length settings you use to create a certain hairstyle as a reminder for future clipping sessions.

1 Move the clipper through the hair slowly.

- D** The hair on different parts of your head grows in different directions. You may want to try different clipping directions (upwards, downwards and across) (Fig. 10).
- D** To clip in the most effective way, move the appliance against the direction of hair growth.

2 Turn the swivel head to the position that is most comfortable for your arm when clipping the different parts of your head.

3 Make sure that the flat part of the comb attachment is fully in contact with the scalp to obtain an even cutting result.

Clipping without comb attachment

You can use the clipper without comb attachment to clip your hair very close to the skin (0.8mm) or to contour the neckline and the area around the ears.

Note: When you use the hair clipper without a comb attachment, the clipper cuts the hair very close to the skin.

1 Remove the comb attachment by pulling it off the swivel head (Fig. 11).

Never pull at the flexible top of the comb attachment. Always pull at the bottom part.

2 When you contour the hair around the ears, only cut the hair ends. The hairline should be close to the ear (Fig. 12).

3 To contour the neckline and the sideburns, turn the clipper and make downward strokes (Fig. 13).

4 Move slowly and smoothly. Just follow the natural hairline.

5 Adjust the position of the swivel head to make contouring easier.

Using the precision trimmer

You can use the appliance with the precision trimmer to contour the neckline and the area around the ears more easily and more precisely.

- 1 Make sure the appliance is switched off.
- 2 Remove the comb attachment by pulling it off the swivel head. (Fig. 11)
- 3 Apply pressure to the centre of the cutting element to open it. Remove the cutting element from the swivel head (Fig. 14).
- 4 Insert the lug of the precision trimmer into the slot and push the precision trimmer onto the swivel head ('click'). (Fig. 15)

Cleaning

Do not use abrasives, scourers or liquids such as alcohol, petrol or acetone to clean the appliance.

Only clean the appliance and the adapter with the brush supplied.

Be careful that the cutting element does not fall on the floor.

- 1 Clean the appliance every time you have used it.
- 2 Make sure the appliance is switched off and disconnected from the mains before you clean it.
- 3 Remove the comb attachment (Fig. 11).
- 4 Apply pressure to the centre of the cutting element to open it. Remove the cutting element from the swivel head (Fig. 14).
- 5 Clean the cutting element with the brush supplied (Fig. 16).
- 6 Clean the swivel head with the brush supplied (Fig. 17).
- 7 Insert the lug of the cutting element into the slot and push the cutting element back onto the swivel head ('click') (Fig. 18).

The appliance does not need any lubrication.

Replacement

Only replace a worn or damaged cutting element with an original Philips cutting element.

Environment

Removing the batteries

Only remove the batteries when you discard the appliance. Make sure the batteries are completely empty when you remove them.

Do not connect the appliance to the mains again after the batteries have been removed.

- Do not throw away the appliance with the normal household waste at the end of its life, but hand it in at an official collection point for recycling. By doing this, you help to preserve the environment (Fig. 19).
- The built-in rechargeable batteries contain substances that may pollute the environment. Always remove the batteries before you discard and hand in the appliance at an official collection point. Dispose of the batteries at an official collection point for batteries. If you have trouble removing the batteries, you can also take the appliance to a Philips service centre. The staff of this centre will remove the batteries for you and will dispose of them in an environmentally safe way (Fig. 20).

- 1 Disconnect the appliance from the mains and let the appliance run until the motor stops.
- 2 Remove the upper housing part of the appliance (Fig. 21).
- 3 Remove the batteries. Pry them out of the appliance. (Fig. 22)
- 4 Cut the wires with a pair of household scissors and dispose of the batteries properly.

Guarantee and service

If you need service or information or if you have a problem, please visit the Philips website at www.philips.com or contact the Philips Consumer Care Centre in your country (you find its phone number in the worldwide guarantee leaflet). If there is no Consumer Care Centre in your country, go to your local Philips dealer.

Introduzione

Congratulazioni per l'acquisto e benvenuti in Philips! Per trarre il massimo vantaggio dall'assistenza Philips, registrate il vostro prodotto su www.philips.com/welcome.

Grazie all'esclusivo design ergonomico e al blocco lame regolabile di 180°, il nuovo regolacapelli Philips è lo strumento più semplice per tagliare i capelli. Basta far scorrere l'apparecchio su tutte le zone della testa come quando si passano le dita tra i capelli. Per utilizzare al meglio il regolacapelli, vi consigliamo di leggere le seguenti istruzioni.

Descrizione generale (fig. 1)

- A** Cursore on/off
- B** Spia di ricarica
- C** Adattatore (2,5V)
- D** Rifinitore di precisione
- E** Gruppo lame
- F** Testina girevole
- G** Display di indicazione della lunghezza impostata
- H** Selettore lunghezza
- I** Spazzolina per la pulizia
- J** Pettine grande (13 - 21 mm)
- K** Pettine piccolo (3 - 11 mm)

Importante

Prima di utilizzare l'apparecchio, leggete attentamente il presente manuale e conservatelo per eventuali riferimenti futuri.

Pericolo

- Evitate assolutamente il contatto della spina con l'acqua.

Avvertenza

- Prima di collegare l'apparecchio, controllate che la tensione indicata sull'adattatore e sull'apparecchio corrisponda a quella locale.
- L'adattatore contiene un trasformatore. Non tagliate l'adattatore per sostituirlo con un'altra spina onde evitare situazioni pericolose.
- L'apparecchio non è destinato a persone (inclusi bambini) con capacità mentali, fisiche o sensoriali ridotte, fatti salvi i casi in cui tali persone abbiano ricevuto assistenza o formazione per l'uso dell'apparecchio da una persona responsabile della loro sicurezza.
- Adottate le dovute precauzioni per evitare che i bambini giochino con l'apparecchio.

Attenzione

- Non immergete l'apparecchio nell'acqua e non risciacquatelo sotto l'acqua corrente.
- Non utilizzare l'apparecchio nella vasca da bagno o nella doccia.
- Utilizzate, ricaricate e riponetelo l'apparecchio a una temperatura compresa tra 15°C e 35°C.
- Per ricaricare l'apparecchio, utilizzate solo l'adattatore in dotazione.
- Nel caso in cui l'adattatore fosse danneggiato, dovrà essere sostituito esclusivamente con un adattatore originale al fine di evitare situazioni pericolose.
- Non utilizzate l'apparecchio quando il regolacapelli o uno dei pettini è danneggiato o rotto, per evitare il rischio di lesioni.
- Questo apparecchio è stato realizzato unicamente per tagliare i capelli delle persone. Non utilizzatelo per altri scopi.
- Se l'apparecchio è sottoposto a un forte sbalzo di temperatura, pressione o umidità, attendete 30 minuti prima di utilizzarlo.

Conformità agli standard

Questo apparecchio Philips è conforme a tutti gli standard relativi ai campi elettromagnetici (EMF). Se utilizzato in modo appropriato seguendo le istruzioni contenute nel presente manuale utente,

l'apparecchio consente un utilizzo sicuro come confermato dai risultati scientifici attualmente disponibili.

Come ricaricare l'apparecchio

Un apparecchio completamente carico ha un'autonomia di taglio di circa un'ora.

Non caricate l'apparecchio per più di 24 ore.

Il tempo di ricarica consigliato è di 8 ore.

1 Prima di utilizzare l'apparecchio per la prima volta, ricaricatelo per 8 ore.

Prima di ricaricare l'apparecchio, verificate che sia spento.

2 Inserite lo spinotto nell'apparecchio e l'adattatore nella presa di corrente a muro. (fig. 2)

- ▶ Quando l'apparecchio viene ricaricato, si accende la spia di ricarica.

Nota la spia di ricarica non indica quando l'apparecchio è completamente carico.

Come tagliare i capelli con l'apparecchio collegato alla presa di corrente

se la batteria è scarica, utilizzate l'apparecchio collegato alla presa di corrente.

1 Spegnete il regolacapelli.**2 Collegate il regolacapelli alla presa di corrente e attendete qualche istante prima di accenderlo.**

Se le batterie sono completamente scariche, attendete qualche minuto prima di accendere l'apparecchio.

Modalità d'uso dell'apparecchio

assicuratevi che i capelli siano puliti e asciutti. Non utilizzate l'apparecchio con i capelli ancora bagnati.

1 Pettinate i capelli nella direzione di crescita (fig. 3).**Come tagliare i capelli usando il pettine regolacapelli**

- ▶ Scegliete il pettine da usare in base alla lunghezza dei capelli desiderata. La lunghezza ottenuta dopo il taglio viene indicata in mm sul pettine regolacapelli. La lunghezza dei capelli selezionata (1-5) viene visualizzata sui display di indicazione della lunghezza su entrambi i lati del selettore (fig. 4).

Consultate la tabella riportata in basso per un riepilogo delle impostazioni e della lunghezza corrispondente per ciascun pettine.

Pettine piccolo		Pettine grande	
impostazione	lunghezza capelli	impostazione	lunghezza capelli
1	3 mm/0,12"	1	13 mm/0,51"
2	5 mm/0,20"	2	15 mm/0,59"
3	7 mm/0,28"	3	17 mm/0,67"
4	9 mm/0,35"	4	19 mm/0,75"
5	11 mm/0,43"	5	21 mm/0,83"

1 Inserite il pettine sulla testina girevole ("clic") (fig. 5).

Assicuratevi che il pettine scatti correttamente in posizione.

2 Impostate la lunghezza dei capelli desiderata premendo il pulsante di sgancio del selettore lunghezza (1) e ruotandolo verso sinistra o destra (2). (fig. 6)

Non ruotate il selettore lunghezza oltre l'impostazione massima (5).

3 Accendete l'apparecchio.**Uso della testina girevole**

- ▶ Rispetto alla posizione iniziale di 0° (rivolta in avanti), potete ruotare la testina di 45° o 90° verso destra o sinistra. In questo modo, è possibile dirigere la posizione del blocco lame verso i capelli da tagliare facilitando l'operazione. (fig. 7)

1 Impostate il blocco lame sulla posizione desiderata ruotando la testina girevole fino a farla scattare in posizione. (fig. 8)

Regolate la posizione del blocco lame sempre in combinazione con la testina girevole. Non ruotate il blocco lame o il pettine.

non ruotate la testina girevole oltre i 90° verso destra o sinistra.

- ▶ La testina girevole consente di impugnare e utilizzare l'apparecchio come una spazzola. (fig. 9)

Consigli

- Si consiglia di iniziare a tagliare i capelli con il pettine grande, riducendo progressivamente la lunghezza.
- Estraiete il pettine regolacapelli per rimuovere i capelli accumulatisi. Rimuovendo il pettine, la lunghezza impostata viene modificata.
- Prendete nota delle impostazioni di lunghezza utilizzate per un determinato taglio come promemoria per le sessioni successive.

1 Passare il regolacapelli con movimenti lenti.

- ▶ I capelli crescono in direzioni differenti a seconda della zona della testa. È possibile che sia necessario utilizzare il regolacapelli in diverse direzioni (verso l'alto, verso il basso o trasversalmente) (fig. 10).
- ▶ Per ottenere un risultato ottimale, utilizzate l'apparecchio in senso opposto rispetto alla crescita dei peli.

2 Ruotate la testina girevole nella posizione più comoda a seconda della zona interessata.**3 Per ottenere un taglio uniforme, assicuratevi che la parte piatta del pettine regolacapelli sia sempre a contatto con il cuoio capelluto.****Come tagliare i capelli senza pettine regolacapelli**

Potete utilizzare il regolacapelli senza il pettine per ottenere capelli molto corti (0,8 mm) o rifinire i contorni della nuca e la zona intorno alle orecchie.

Nota utilizzando il regolacapelli senza il pettine, i capelli verranno tagliati molto vicino al cuoio capelluto.

1 Togliete il pettine estraendolo dalla testina girevole (fig. 11).

Non tirate mai la parte flessibile del pettine ma estraetelo dalla parte inferiore.

2 Quando rifinite la zona intorno alle orecchie, tagliate solo le punte dei capelli (fig. 12).**3 Per rifinire il contorno della nuca e le basette, ruotate il regolacapelli e passatelo dall'alto verso il basso (fig. 13).****4 Effettuate movimenti lenti e uniformi seguendo la linea naturale dei capelli.****5 Regolate la posizione della testina girevole per rifinire i contorni più facilmente.**

Uso del rifinitore di precisione

Il rifinitore di precisione consente di definire i contorni della nuca e della zona intorno alle orecchie in maniera più semplice e precisa.

- 1 Controllate che l'apparecchio sia spento.
- 2 Togliete il pettine estraendolo dalla testina girevole. (fig. 11)
- 3 Esercitate una lieve pressione al centro del blocco lame per aprirlo. Estraiete il gruppo lame dalla testina girevole (fig. 14).
- 4 Inserite la linguetta del rifinitore di precisione nella fessura e premete il rifinitore sulla testina girevole ("clic"). (fig. 15)

Pulizia

non pulite l'apparecchio con detergenti abrasivi, spugnette o liquidi come alcool, benzina o acetone.

pulite l'apparecchio e l'adattatore solo con la spazzola fornita in dotazione.

Fate attenzione a non far cadere il blocco lame a terra.

- 1 Pulite l'apparecchio dopo ogni utilizzo.
- 2 Verificate che l'apparecchio sia spento e scollegato dalla presa di corrente prima di pulirlo.
- 3 Rimuovete il pettine regolacapelli (fig. 11).
- 4 Esercitate una lieve pressione al centro del blocco lame per aprirlo. Estraiete il gruppo lame dalla testina girevole (fig. 14).
- 5 Pulite il blocco lame con la spazzola fornita in dotazione (fig. 16).
- 6 Pulite la testina girevole con la spazzola fornita in dotazione (fig. 17).
- 7 Inserite la linguetta del gruppo lame nella fessura e premete il gruppo lame sulla testina girevole ("clic") (fig. 18).

L'apparecchio non necessita di lubrificazione.

Sostituzione

Sostituire il blocco lame danneggiato o usurato solo con un pezzo originale Philips.

Tutela dell'ambiente

Rimozione delle batterie

rimuovete le batterie solo al momento dello smaltimento dell'apparecchio. Prima di rimuoverle, assicuratevi che siano completamente scariche.

dopo aver rimosso le batterie, non collegate l'apparecchio alla presa di corrente.

- Per contribuire alla tutela dell'ambiente, non smaltite l'apparecchio insieme ai rifiuti domestici ma consegnatelo a un centro di raccolta ufficiale (fig. 19).
- Le batterie ricaricabili integrate contengono sostanze potenzialmente nocive per l'ambiente. Rimuovete sempre le batterie prima di smaltire l'apparecchio e consegnarlo a un centro di raccolta ufficiale. Smaltite le batterie in un apposito centro di raccolta. In caso di difficoltà durante la rimozione delle batterie, consegnate l'apparecchio a un centro di assistenza Philips, che si occuperà della rimozione e del corretto smaltimento dell'apparecchio (fig. 20).

- 1 Scollegare l'apparecchio dalla presa di corrente e lasciarlo in funzione fino al completo arresto.
- 2 Rimuovete la parte superiore dell'alloggiamento dell'apparecchio (fig. 21).

- 3 Rimuovete le batterie estraendole dall'apparecchio. (fig. 22)

- 4 Tagliate i cavi con un comune paio di forbici e smaltite correttamente le batterie.

Garanzia e assistenza

Per assistenza o informazioni e in caso di problemi, visitate il sito Web Philips all'indirizzo www.philips.com oppure contattate il Centro Assistenza Clienti Philips del vostro paese (per conoscere il numero di telefono consultate l'opuscolo della garanzia). Se nel vostro paese non esiste un Centro Assistenza Clienti, rivolgetevi al vostro rivenditore Philips.