

Misuratore di Segnali Satellitari e Terrestri CT SFP COMBO 2011

MANUALE UTENTE

CONTENUTO

Descrizione del Prodotto

1. Guida	4
1.1 Pannello frontale e tasti	4
1.2 Accensione On/Off	6
1.3 Alimentazione e Batteria	6
2. Menu	7
2.1 DVB-S	7
2.1.1 Ricerca Rapida	8
2.1.2 Installazione Satellite	8
2.2 DVB-T	18
2.2.1 Ricerca rapida	18
2.2.2 Verifica frequenza	21
2.3 Multimedia	23
2.4 Impostazione sistema	24
2.5 Tasti di Scelta Rapida	26
3. Specifiche	29
4. Avvertenze	30
5. Prodotti del pacchetto	31
5. Garanzia	32

DESCRIZIONE DEL PRODOTTO

Si tratta di un misuratore portatile di segnale di demodulazione satellitare DVB-S e terrestre DVB-T, alimentato a batterie. E' molto utile durante l'installazione per la ricezione rapida e precisa del segnale e per regolare l'antenna nella posizione migliore. È dotato di microprocessore di controllo, che consente prestazioni affidabili e stabili. Una volta acceso e impostati i parametri locali DVB-S e DVB-T, canale, potenza del segnale e qualità del segnale sono mostrati sullo schermo LCD. Inoltre, consente di selezionare grandi finestre di menu per visualizzare tutti dati utili alla regolazione. Mostra azimuth e altezza, CBER / VBER, qualità del segnale, potenza del segnale e blocco del segnale sonoro per DVB-S e potenza del segnale e qualità del segnale per il canale delle immagini DVB-T, potenza del segnale e qualità del segnale possono essere mostrati sullo schermo LCD dopo aver impostato il parametro locale DVB-T. Inoltre, nello stesso menù è possibile visualizzare il segnale contemporaneo di cinque canali che è molto utile per la regolazione.

Riguardo DVB-S è possibile rilevare segnali molto deboli, e supporta un'antenna di potenza selezionabile OFF/13V/18V ed è provvista di auto-protezione contro eventuali cortocircuiti LNB.

Riguardo DVB-T è possibile rilevare segnali molto deboli, e supporta un'antenna di potenza selezionabile OFF/5V/12V/15V/18V/24V ed è provvista di auto-protezione contro eventuali corti circuiti dell'antenna.

Presenta connessioni AV IN AV OUT e video camera, monitor, ecc ... È provvisto di adattatore di alimentazione a 12V quando è necessario utilizzare l'alimentazione esterna.

Dispone di una batteria ad alta capacità al litio 8.4V 3000mAh, che, può operare per più di 4 ore quando completamente carica.

Distribuito in Italia da:

Nord Est snc

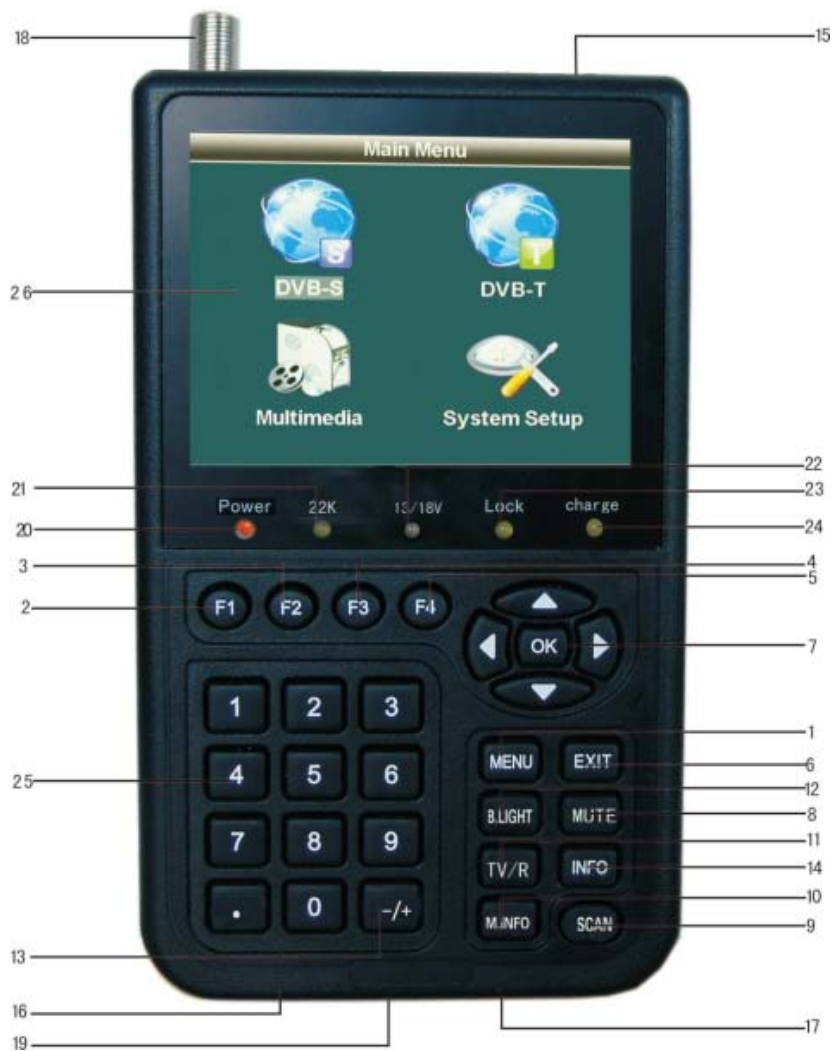
Via Traghete 118/11b 30021 Caorle (VE)

Tel. 0421 210527 Fax 0421 210899

www.nordestsnc.com info@nordestsnc.com

1. GUIDA

1.1 Pannello Frontale e Tasti



N.	Nome	Funzione
1	MENU	Per visualizzare il menu principale o tornare al menu precedente
2	F1	Pulsante Funzione
3	F2	Pulsante Funzione
4	F3	Pulsante Funzione
5	F4	Pulsante Funzione
6	EXIT	Cancellare selezione o uscire menu corrente
7	▲▼◀▶	Frecce per spostare il cursore
	OK	OK per confermare
8	Mute	Per attivare /disattivare il suono
9	SCAN	Ricerca rapida per DVB-S
10	M. INFO	Mostra info a 5 segnali di canali per DVB-T
11	TV/Radio	Passaggio dai Canali TV ai canali Radio
12	B. Light	Per attivare/disattivare lo schermo LCD
13	+/-	Attivare/disattivare audio qualità segnale
14	INFO	Mostra le informazione programma corrente
15	Antenna IN	Permette di connettere l'antenna per DVB-T
16	Power Swicht	Interruttore alimentazione strumento
17	USB Port	Porta per aggiornam. o conness. multimedia
18	LNB IN	Connessione alla parabola per DVB-S
19	Power Connection port	Porta per potenza di carica
20	Power Indicator Light	Spia accesa con misuratore in funzione
21	22K Switch Indicator Light	22K è in funzione quando è attivo
22	13/18V Indicator Light	Per mostrare la commutazione uscita H/V
23	Signal Lock Indicator Light	Quando acceso il segnale è agganciato
24	Charging Indicator Light	La luce è accesa quando è in carica ed è spenta quando la carica è completa
25	0-9 Tasti numerici	Per immettere numeri è impostare parametri
26	Schermo LCD	Mostra menu e programmi TV ... ecc.

1.2 Accensione On / Off

Per attivare il misuratore posizionando l'interruttore di accensione in posizione I

Per attivare il misuratore posizionando l'interruttore di accensione in posizione 0

Quando le informazioni del sistema mostrano una bassa potenza, si prega di spegnere lo strumento per permettere la ricarica del misuratore.

1.3 Alimentazione e Batteria

Lo strumento utilizza un adattatore di alimentazione 12V 1.5A.

Quando la batteria è scarica, si ricarica attraverso l'alimentazione esterna .

Opera con una batteria al litio 8.4V 3000 mAh .

Ha bisogno di 6 ore di connessione alla rete elettrica o all'alimentazione dell'automobile per potersi ricaricare.

Dopo la sua piena ricarica, è in grado di operare per più di 5 ore (dipende anche dal carico dell'antenna esterna).

2. MENU

Premere il tasto "MENU" per entrare nel menu principale, e usare il tasto freccia per spostare il cursore, quindi premere il tasto "OK " per selezionare il sotto-menu.

2.1 DVB-S

Selezionare DVB-S e premere OK per entrare nel sistema DVB-S



2.1.1 Ricerca Rapida



Premere OK per entrare nel sotto-menu





2.1.1.1 Nome del Satellite

Per selezionare il nome del satellite da cui ricevere il segnale

2.1.1.2 LNB Type

Per selezionare il tipo di LNB

2.1.1.3 LNB Low Freq/ LNB High Frequency

Utilizzare il tasto numerico per inserire il valore della Frequenza LNB

2.1.1.4 Frequency

Utilizzare il tasto numerico per inserire il valore della Frequenza della Frequenza

2.1.1.5 Symbol Rate

Utilizzare il tasto numerico per inserire il valore SYMBOL RATE

2.1.1.6 Polarity

Per selezionare la modalità di polarità (OFF/13V/18V)

2.1.1.7 LNB Power

Per selezionare la modalità di alimentazione LNB(OFF/13V/18V)

2.1.1.8 22 K Tone

Per selezionare il tono 22K (ON/OFF)

2.1.1.9 Longitude

Utilizzare il tasto numerico per inserire il valore della longitudine del satellite

2.1.1.10 My Longitude

Utilizzare il tasto numerico per inserire il valore della longitudine della regione locale

2.1.11 My Latitude

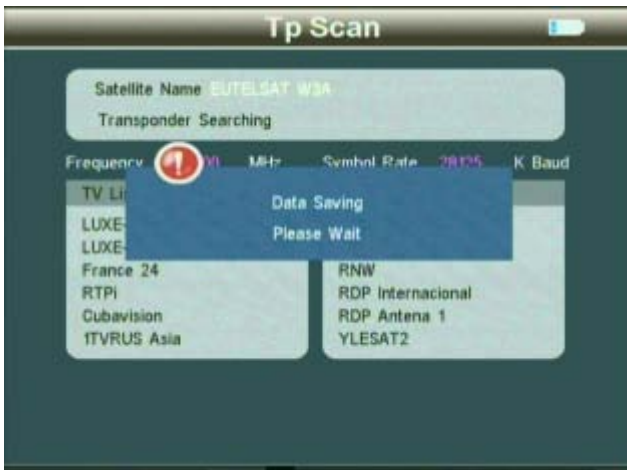
Utilizzare il tasto numerico per inserire il valore della latitudine della regione locale

2.1.1.12 Impostare i parametri, e premere il pulsante "OK" per entrare nel sotto-menu, e quindi regolare la parabola in base ai parametri dell'interfaccia.



2.1.1.13 TP Scan

Scansiona tutti i programmi della frequenza corrente, e dopo la scansione li memorizza automaticamente, quindi ritorna al menu precedente.



2.1.1.14 Scan All

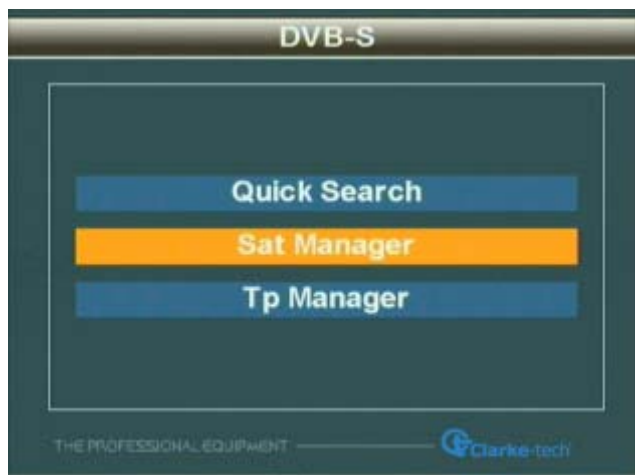
Scansiona tutti i programmi di tutti i canali, e li memorizzare automaticamente loro dopo la scansione, e poi tornare indietro al menu precedente

2.1.1.15 Zoom

Usare i tasti ◀ ▶ per selezionare Zoom, e premere "OK" per entrare nel sotto-menu, e quindi regolare la parabole nella giusta direzione



2.2 Installazione Satellite



2.1.2.1 Sat Manager

Premere il tasto "OK" per entrare nel sotto-menu, e quindi impostare lo stato della parabola

2.1.2.1.1 Switch Type

Premere i tasti ◀ ▶ per scegliere Tipo di commutazione (NONE, DiSeqC1.0/1.1, DiSeqC 1.2/USALS)

1 DiSEqC 1.0/1.1

Usare i tasti ◀ ▶ per selezionare LNB1/LNB2/LNB3/LNB4



Premere il tasto "OK" per entrare nel sotto-menu, e i tasti "▲ ▼" per modificare il parametro



Premere il tasto "F1" per entrare nel sottomenu, selezionare il satellite



Premere OK per completare l'impostazione DiSEqC1.0/1.1

2 DiSEqC 1.2/USALS.

Premere il tasto "F1" per entrare nel sottomenu, quindi eseguire le operazioni secondo le istruzioni, modificare i parametri



Premere il tasto "F2" per entrare nel sottomenu, quindi eseguire le operazioni secondo le istruzioni, modificare i parametri.



Usare i tasti ▲ ▼ per selezionare Postion 01/Postion 02/ Postion 03/ Postion 04



2.1.2.1.2 Toneburst

Premere i tasti ◀ ▶ per scegliere la modalità Toneburst (OFF / ON).

1 Switch Type on NONE Signal



2 Switch Type on DiSEqC 1.0/1.1



2.1.3 TP Manager

Premere il tasto "OK" per entrare nel sottomenu, quindi eseguire le operazioni secondo le istruzioni

2.2 DVB-T

Premere "MENU" per entrare nel menu Principale, usare le frecce per spostare il cursore, selezionare DVB-T, e quindi premere "OK" entrare nel Sistema DVB-T.

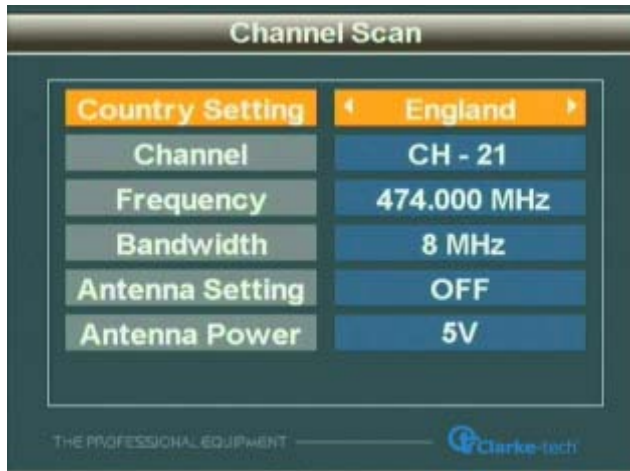


2.2.1 Quick search

Premere OK per entrare nel sottomenu



2.2.1.1 Quick Search



2.2.1.1.1 Country Setting

Per selezionare il paese da dove ricevere il segnale

2.2.1.1.2 Channel

Per selezionare il tipo di canale da ricevere

2.2.1.1.3 Frequency

Per impostare la frequenza per la ricezione del segnale inserendo il valore della frequenza inserendo con i tasti numerici

2.2.1.1.4 Bandwidth

Per selezionare Bandwidth 6M/7M/8M sulla base della regione di appartenenza

2.2.1.1.5 LCN

Per selezionare LCN ON oppure LCN Off

2.2.1.1.6 Antenna Setting

Per selezionare l'accensione o lo spegnimento dell'antenna

2.2.1.1.7 Antenna Power

Per selezionare la tensione di alimentazione dell'antenna (OFF/5V/12V/15V/18V/24V)

2.2.1.1.8

Impostare i parametri , a premere “ OK” per entrare nel sotto-menu.



2.2.1.1.8.1 Scan

Per eseguire la scansione di tutti i canali di frequenza corrente, e ripristinare la scansione automatica dei canali, e quindi tornare al menu precedente.



2.2.1.1.8.2 Scan All

Per eseguire la scansione di tutti i canali, e ripristinare la scansione automatica dei canali, e poi tornare al menu precedente.

2.2.2 Freq-Checking



2.2.2.1 Move

Premere i tasti ▲ ▼ per spostare il cursore

2.2.2.2 Select

Premere i tasti ◀ ▶ per il canale locale, e spuntare la casella per selezionarlo.

2.2.2.3

Premere il tasto OK per entrare nel display multicanale. Ogni schermata di visualizzagli indicatori di segnale di cinque canali, e premere i tasti ◀ ▶ per navigare tra le varie pagine.



2.3 Multimedia



Per il multimedia, la memoria esterna deve essere inserita nella porta USB. In caso contrario, sulla finestra apparirà il messaggio "Device not supported"

2.3.1 Photo

Visualizzare in anteprima le immagini in formato JPG, ed eseguire le operazioni di secondo le istruzioni.

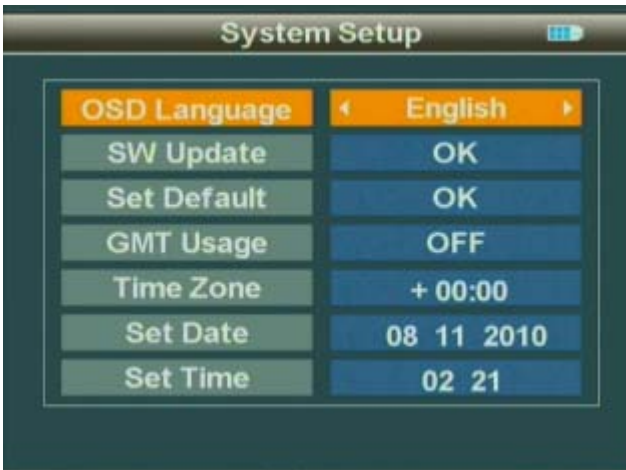


2.3.2 My Music

Riprodurre la musica in formato MP3, e quindi eseguire le operazioni di secondo le istruzioni.



2.4 System Setup



2.4.1 OSD Language

Per impostare la lingua OSD

2.4.2 SW Update

Per eseguire l'aggiornamento SW o dei dati tramite la porta USB. Per memorizzare il file di aggiornamento di una memoria esterna, inserirla nella porta USB, e quindi accedere al menu di aggiornamento. Selezionare i file, e dopo l'aggiornamento il sistema ritornerà automaticamente al menu precedente



2.4.3 Set Default

Premere il tasto "OK" per impostare le impostazioni di fabbrica.

2.4.4 GMT Usage

Per impostare i parametri GMT

2.5 Tasti scelta rapida

2.5.1 Premere il tasto "OK" per entrare nel sotto-menu quando il sistema è in modalità riproduzione dei programmi, ed eseguire le operazioni secondo le istruzioni.



2.5.2 Premere il tasto "F1" per entrare nel sotto-menu quando il sistema è in modalità riproduzione dei programmi, ed eseguire le operazioni secondo le istruzioni.



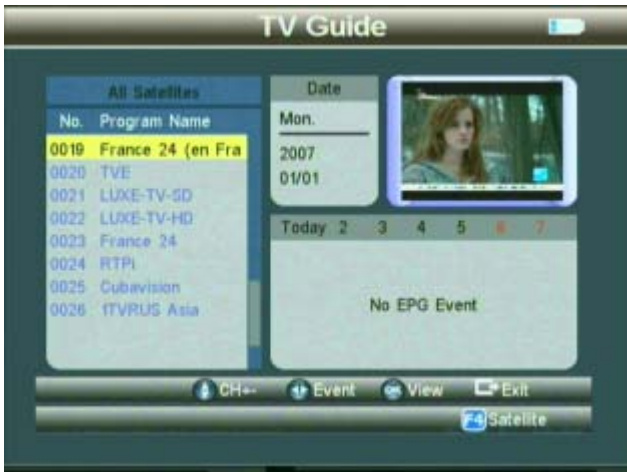
2.5.3 Premere il tasto "F2" per entrare nel sotto-menu quando il sistema è in modalità riproduzione programmi di gioco, ed eseguire le operazioni secondo le istruzioni.



2.5.4 Premere il tasto "F3" per entrare nel sotto-menu quando il sistema è in modalità riproduzione programmi di gioco, ed eseguire le operazioni secondo le istruzioni.



2.5.5 Premere il tasto "F4" per entrare nel sotto-menu quando il sistema è in modalità riproduzione programmi di gioco, ed eseguire le operazioni secondo le istruzioni.



Specifiche Tecniche

Compatibilità Sistema		Compatibile DVB-S & DVB-T Compliant	SI
Ingresso Antenna	DVB-S	Connettore	Tipo F, Femina
		Intervallo Frequenza	950MHz-2150MHz
		Livello del segnale	65dBm-25dBm
		Alimentazione LNB	13/18V,Max350mA
		Interruttore controllo LNB	22KHz
		DISEqC	Ver 1.0/ 1.2
	DVB-T	Connettore	IEC 9.5mm Femmina
		Intervallo Frequenza	VHF e UHF
		Banda	8/7/6MHz
		Impedenza d'ingresso	75 ohm
Demodulatore	DVBS	Fase iniziale	QPSK
		Intervallo di demodulazione	2Mbps-45Mbps
		Capacità SCPC e MCPC	Yes
	DVBT	Modulazione	COFDM
		Costellazione	QPSK,16QAM,64QAM
		Modalità di Trasmissione	2K,8K
		Intervallo di guardia	1/2,1/4,1/8,1/16,1/32
		FEC	1/2,2/3,3/4,4/5,5/6,7/8
Risorse del Sistema	Processore	32bit processor (133MHz)	
	FLASH	8Mbyte	
	SDRAM	4*16Mbyte	
Decoder Video	MPEG 2	MP@ML	
	Data Rate	Max15Mbits/s	
	Risoluzione	720*576,720*480	
	Formato video	PAL/NTSC/SECAM	
Audio	MPEG	MPEG-1&2	
	Tipologia	Mono	
	Velocità di campionamento	32,44.1 & 48KHz	
Trasferimento dati	Connettore	USB	
Alimentazione	Batteria a ioni litio	3000 mAh/8.4V Max	
	Adattatore per Alimentazione	In AC 100-220V	
Out DC 12V			
Caratteristiche Fisiche	Dimensioni	9.5x15.5x4.5(cm)	
	Peso netto	0.5KG	

Precauzioni riguardo l'uso di batterie per il Misuratore Satellitare

ATTENZIONE:

Lo strumento è impostato per utilizzare batterie a ioni di litio e a batterie a idruri metallici del nichel , quindi per favore non operare in condizioni di alta temperatura o condizioni di alta pressione. Se ciò dovesse accadere , si innesca una reazione chimica anormale che porta al surriscaldamento della batteria, con emissione di fumo, fiamme e / o scoppio.

È Assolutamente vietato:

- (1) incenerire e smaltire le batterie nel fuoco o al calore;
- (2) perforare la batteria con un chiodo o altro oggetto appuntito, percuoterla con un martello o calpestarla;
- (3) immergere la batteria in acqua o collegare i terminali positivo (+) e negativo (-) con un oggetto metallico, come collane, spille per capelli, ecc

AVVERTENZE:

La batteria è applicabile solo al caricabatterie fornito o indicato dal fabbricante del dispositivo.

All'inizio il tempo di ricarica dovrebbe essere di almeno 5 ore , e non deve superare le 12 ore.

Si prega di tenere le macchine fuori quando la batteria è in carica.

La batteria deve essere conservato ad una temperatura di 0 °C a 40 °C.

Se non utilizzato per un lungo periodo, caricare la batteria almeno due volte al mese in modo da evitare la scarica completa.

La batteria è riutilizzabile.

Modo d' uso della batteria:

L'impostazione errata della nuova batteria può portare allo scoppio della batteria.

Se si vuole utilizzare un nuovo tipo di batteria si prega di utilizzare esclusivamente quelle indicate dal costruttore.

Si prega di non buttare la batteria nel fuoco o smaltirle insieme ai rifiuti domestici.

Si prega di contattare il servizio dei rifiuti della vostra città per conoscere la più vicina stazione di raccolta delle pile.

PRODOTTI NEL PACCHETTO



Cavo per ricarica da auto



Cavo AV



Alimentatore



Cinturino

Custodia gialla in gomma antiurto

Garanzia

Clarke-Tech® offre una garanzia sul prodotto di un anno calcolati a partire dalla data di acquisto per i paesi della UE. Nei paesi non membri della UE si applica la garanzia legale che è in vigore al momento della vendita.

Per le batterie a causa della loro natura, sono da considerarsi fuori garanzia.

Clarke-Tech® si riserva il diritto di sostituire o riparare il misuratore difettoso.

Per usufruire della garanzia sarà necessario produrre copia della fattura relativa all' acquisto dello strumento.

Non sono compresi nella garanzia i danni prodotti a seguito di uso indebito tipo cadute, o normale usura, manomissione da parte di terzi, catastrofi o qualsiasi causa aliena al controllo di Clarke-Tech®



Riciclaggio:

Riciclare il cartone e il materiale d'imballaggio.

Non gettare l'accumulatore al NiMH nei rifiuti, ma smaltirlo secondo le norme locali vigenti.

Non gettare il misuratore al termine del suo ciclo di vita, ma smaltirlo secondo le norme locali vigenti

Dati validi salvo errori tipografici. Le specifiche possono variare senza previo avviso