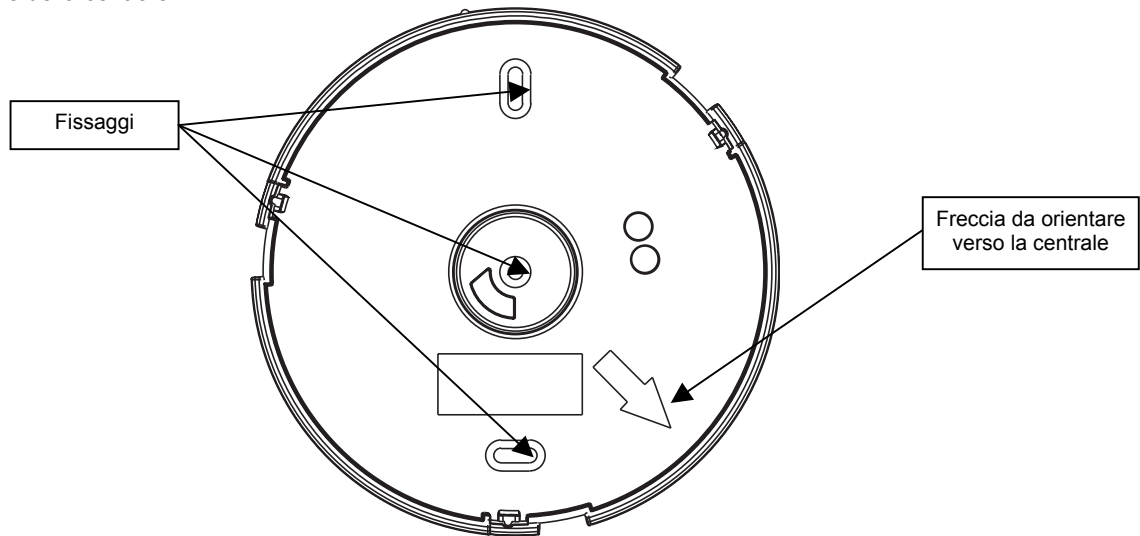


5.4.5 RIVELATORE OTTICO DI FUMO


1. Rimuovete la calotta, se il sensore non è già aperto.
2. Fissate la base del sensore a soffitto con dei tasselli, posizionandola in modo che la freccia presente sulla stessa sia in direzione della centrale.



3. Chiudete il sensore allineando la tacca presente sul fondo con quella sul sensore e ruotando la calotta in senso orario.

ATTENZIONE: PER RAGIONI DI SICUREZZA & DI CONFORMITÀ NORMATIVA, NON È POSSIBILE CHIUDERE IL SENSORE IN ASSENZA DELLE PILE.

5.4.6 CONTROLLO FINALE

Verificare che sul display della centrale non sia accesa l'icona sabotaggio . Se così fosse vuol dire che qualche dispositivo non è stato ben fissato o chiuso oppure che il tamper del dispositivo non è ben premuto. Per individuare il dispositivo si faccia riferimento al paragrafo 1.1.1 *Icone e loro significato* del Manuale d'uso.

Attenzione: non procedere con nessuna operazione finché non sia stata eliminata ogni segnalazione di sabotaggio.

6 TEST

Attenzione: allontanarsi dalla centrale durante i test dei rivelatori, per non influenzare i risultati.

6.1 QUANDO EFFETTUARE IL TEST

Il test di collegamento radio deve essere effettuato prima di fissare in modo definitivo i vari dispositivi dell'impianto (prove preliminari) e ripetuto dopo averli fissati.

Per la prova preliminare è sufficiente collocare i dispositivi nei vari locali all'incirca nella loro posizione finale. Lo scopo è individuare precocemente eventuali problemi di comunicazione (segnale radio assente o molto debole) e porvi rimedio tempestivamente.

La serie di test (rivelatori, uscite, messaggio telefonico vocale e messaggio numerico per la telesorveglianza) deve essere effettuata alla fine dell'installazione e poi periodicamente (in ogni caso prima di assenze prolungate, ad esempio prima delle vacanze estive), per assicurarsi del perfetto funzionamento dell'impianto.

6.2 TEST DELLA EFFICACIA DEL COLLEGAMENTO RADIO

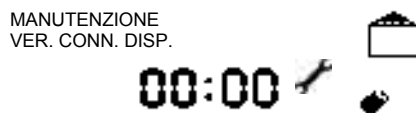
Questo test permette di verificare l'efficacia del collegamento tra ogni dispositivo e la centrale Sch. 1057/008. Per eseguire il test:

1. Digitare il sulla tastiera di centrale il codice d'accesso Master e premere il tasto **OK** per confermare.
2. Con il tasto ► selezionare il «MENU TECNICO» e confermarlo premendo il tasto **OK**.
3. Digitare il codice d'accesso Tecnico e premere il tasto **OK** per confermare.

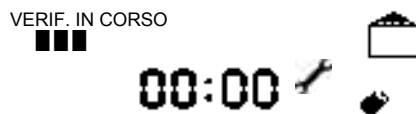
4. Con il tasto ► selezionare il menu «MANUTENZIONE» e confermarlo premendo il tasto **OK**. Sul display appare



5. Con il tasto ► selezionare il menu «VER. CONN. DISP.» e confermarlo premendo il tasto **OK**. Sul display appare



6. Premere il tasto **OK**. Sul display appare



dove i quadratini indicano l'avanzamento della verifica del collegamento radio di tutti i dispositivi.

7. Al termine della verifica sul display appare l'elenco dei dispositivi, come nel facsimile qui sotto



dove le barre indicano il risultato del test secondo il seguente schema:

oppure	Qualità del collegamento radio ottimale
oppure	Qualità del collegamento radio buono
	Qualità del collegamento radio sufficiente
oppure oppure "Segnale insuff."	Qualità del collegamento radio insufficiente
"Segnale assente"	Nessun collegamento radio (dispositivo guasto o fuori portata radio)

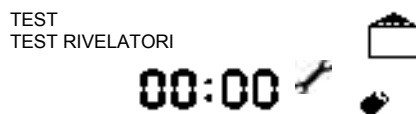
8. Premere il tasto ► per visualizzare il risultato del test di tutti gli altri dispositivi. Se qualche dispositivo ha fallito il test (qualità del collegamento radio insufficiente o nessun collegamento radio) vedere il paragrafo 6.8 *Cosa fare se un test fallisce*, per le soluzioni al problema.

9. Premere più volte il tasto **ESC** per uscire dal menu.

6.3 TEST DEI RIVELATORI

Questo test permette di verificare il perfetto funzionamento dei rivelatori volumetrici e dei contatti magnetici installati. Per eseguire il test:

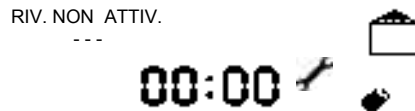
1. Digitare sulla tastiera di centrale il codice d'accesso Master e premere il tasto **OK** per confermare.
2. Con il tasto ► selezionare il «MENU TECNICO» e confermarlo premendo il tasto **OK**.
3. Digitare il codice d'accesso Tecnico e premere il tasto **OK** per confermare.
4. Con il tasto ► selezionare il menu «TEST» e confermarlo premendo il tasto **OK**. Sul display appare



5. Premere il tasto **OK**. Sul display appare



6. Attivare tutti i rivelatori, ad esempio passando davanti ai rivelatori volumetrici e aprendo le porte e finestre con contatti magnetici, verificando che si accenda il LED del rivelatore. Alla fine premere il tasto **OK** per interrompere il test.
7. Se tutti i rivelatori sono stati attivati sul display appare



In caso contrario al posto dei trattini appare l'elenco dei rivelatori volumetrici e dei contatti magnetici che non sono stati attivati. Si può scorrere l'elenco usando i tasti ► e ◀.

8. Premere più volte il tasto **ESC** per uscire dal menu.

6.4 TEST DEI RIVELATORI OTTICI DI FUMO

Questo test permette di verificare il funzionamento dei sensori ottici di fumo e degli ingressi ausiliari dei contatti magnetici e della centrale programmati come incendio.. Per eseguire il test:

1. Digitare sulla tastiera di centrale il codice d'accesso Master e premere il tasto **OK** per confermare.
2. Con il tasto ► selezionare il «MENU TECNICO» e confermarlo premendo il tasto **OK**.
3. Digitare il codice d'accesso Tecnico e premere il tasto **OK** per confermare.
4. Con il tasto ► selezionare il menu «TEST» e confermarlo premendo il tasto **OK**. Sul display appare
5. Con il tasto ► selezionare il menu «TEST INCENDIO» e confermarlo premendo il tasto **OK**. Sul display appare



6. Premere il tasto **OK**. Sul display appare



7. Sollecitate poi ogni ingresso (premete per 3 secondi il pulsante TEST dei rivelatori di fumo), verificando che si accenda il LED del rivelatore. Alla fine premere il tasto **OK** per interrompere il test.
8. Se tutti i rivelatori sono stati attivati sul display appare



In caso contrario al posto dei trattini appare l'elenco dei sensori di fumo e degli ingressi ausiliari dei contatti magnetici che non sono stati attivati. Si può scorrere l'elenco usando i tasti ► e ◀.


Premere più volte il tasto **ESC** per uscire dal menu.

6.5 TEST DELLE USCITE

Questo test permette di verificare il perfetto funzionamento della sirena di centrale, delle uscite ausiliarie a relè della centrale e delle sirene da esterno. Per eseguire il test:

1. Digitare sulla tastiera di centrale il codice d'accesso Master e premere il tasto **OK** per confermare.
2. Con il tasto ► selezionare il «MENU TECNICO» e confermarlo premendo il tasto **OK**.
3. Digitare il codice d'accesso Tecnico e premere il tasto **OK** per confermare.
4. Con il tasto ► selezionare il menu «TEST» e confermarlo premendo il tasto **OK**. Sul display appare

TEST
TEST RIVELATORI



The display shows the text 'TEST RIVELATORI' above a digital readout '00:00'. To the right of the readout is a wrench icon and a house icon.

5. Con il tasto ► selezionare il menu «TEST USCITE» e confermarlo premendo il tasto **OK**. Sul display appare


TEST USCITE
SIRENA CENTRALE



The display shows the text 'TEST USCITE SIRENA CENTRALE' above a digital readout '00:00'. To the right of the readout is a wrench icon and a house icon.

6. Premere il tasto **OK**. Sul display appare

SIRENA CENTRALE
ATTIVA



The display shows the text 'SIRENA CENTRALE ATTIVA' above a digital readout '00:00'. To the right of the readout is a wrench icon and a house icon.

Premere il tasto **OK** per attivare (far suonare) la sirena e nuovamente **OK** per disattivarla.

7. Premere il tasto **ESC** e poi il tasto ► per selezionare il menu «S1 UC-RELE UC» (uscita ausiliaria a relè n. 1 della centrale). Confermare con il tasto **OK**. Sul display appare

S1 UC-RELE UC
ATTIVA



The display shows the text 'S1 UC-RELE UC ATTIVA' above a digital readout '00:00'. To the right of the readout is a wrench icon and a house icon.

Premere il tasto **OK** per attivare (chiudere) il relè e nuovamente **OK** per disattivarlo (aprire).

8. Premere il tasto **ESC** e poi il tasto ► per selezionare il menu «S2 UC-RELE UC» (uscita ausiliaria a relè n. 2 della centrale). Confermare con il tasto **OK**. Sul display appare

S2 UC-RELE UC
ATTIVA




The display shows the text 'S2 UC-RELE UC ATTIVA' above a digital readout '00:00'. To the right of the readout is a wrench icon and a house icon.

Premere il tasto **OK** per attivare (chiudere) il relè e nuovamente **OK** per disattivarlo (aprire).

9. Premere il tasto **ESC** e poi il tasto ► per selezionare il menu «SR01 – SIRENA EXT» (prima sirena da esterno). Confermare con il tasto **OK**. Sul display appare

SR01 – SIRENA EXT
ATTIVA



The display shows the text 'SR01 – SIRENA EXT ATTIVA' above a digital readout '00:00'. To the right of the readout is a wrench icon and a house icon.

Premere il tasto **OK** per attivare la sirena e nuovamente **OK** per disattivarla. L'attivazione prevede che la sirena suoni e che il lampeggiatore si illumini.

10. Ripetere, se necessario, il punto 9 con le altre sirene installate, dopo averle selezionate sul menu con il tasto ►.
11. Premere più volte il tasto **ESC** per uscire dal menu.

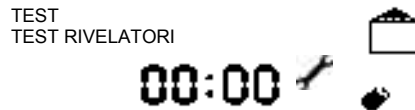
6.6 TEST DEL MESSAGGIO TELEFONICO VOCALE

Questo test permette di verificare il perfetto invio del messaggio telefonico vocale. Il test presuppone che:

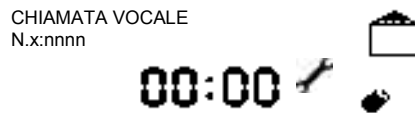
- nella centrale sia installato il modulo comunicatore PSTN c/modem,
- siano stati programmati dei numeri telefonici (si veda il capitolo 6 *Comunicatore telefonico* del Manuale utente),
- il comunicatore sia stato configurato (si veda il paragrafo 9.11 *Comunicatore telefonico*).

Per effettuare il test col GSM deve essere installato e configurato anche il modulo GSM. Per eseguire il test:

1. Digitare sulla tastiera di centrale il codice d'accesso Master e premere il tasto **OK** per confermare.
2. Con il tasto ► selezionare il «MENU TECNICO» e confermarlo premendo il tasto **OK**.
3. Digitare il codice d'accesso Tecnico e premere il tasto **OK** per confermare.
4. Con il tasto ► selezionare il menu «TEST» e confermarlo premendo il tasto **OK**. Sul display appare

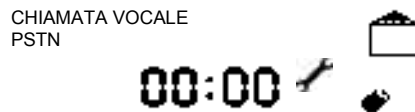


5. Con il tasto ► selezionare il menu «TEST CHIAMATA VOCALE» e confermarlo premendo il tasto **OK**. Sul display appare

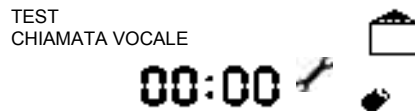


dove nnnn è il primo numero di telefono configurato per invii vocali.

6. Premere il tasto **OK**. Sul display appare



7. Con il tasto ► selezionare PSTN (o GSM, se disponibile) e premere il tasto **OK** per confermare. Sul display appare



8. La centrale chiama il numero selezionato e invia il messaggio vocale personalizzato. Per uscire premere il tasto **OK**.
9. Se ci sono altri numeri predisposti per la chiamata vocale, selezionare con il tasto ► il numero telefonico successivo e ripetere la procedura dal punto 6.
10. Premere più volte il tasto **ESC** per uscire dal menu.

6.7 TEST DEL MESSAGGIO NUMERICO PER LA TELESORVEGLIANZA

Questo test permette di verificare il perfetto invio del messaggio numerico per la telesorveglianza. Il test presuppone che:

- nella centrale sia installato il modulo comunicatore PSTN c/modem,
- siano stati programmati dei numeri telefonici per i protocolli digitali (si veda il capitolo 6 *Comunicatore telefonico* del Manuale utente),
- il comunicatore sia stato configurato, compreso il codice di telesorveglianza (si veda il paragrafo 9.11 *Comunicatore telefonico*).

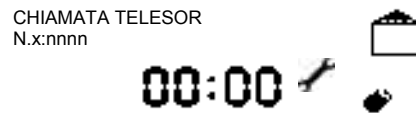
Per effettuare il test col GSM deve essere installato e configurato anche il modulo GSM. Per eseguire il test:

1. Digitare sulla tastiera di centrale il codice d'accesso Master e premere il tasto **OK** per confermare.
2. Con il tasto ► selezionare il «MENU TECNICO» e confermarlo premendo il tasto **OK**.
3. Digitare il codice d'accesso Tecnico e premere il tasto **OK** per confermare.
4. Con il tasto ► selezionare il menu «TEST» e confermarlo premendo il tasto **OK**. Sul display appare



5. Con il tasto ► selezionare il menu «TEST CHIAMATA TELESOR» e confermarlo premendo il tasto **OK**. Sul display appare

CHIAMATA TELESOR
N.x:nnnn



dove nnnn è il primo numero di telefono configurato per invii tramite protocollo digitale.

6. Premere il tasto **OK**. Sul display appare

CHIAMATA TELESOR
PSTN



7. Con il tasto ► selezionare PSTN (o GSM, se disponibile) e premere il tasto **OK** per confermare. Sul display appare.

TEST
CHIAMATA TELESOR



8. La centrale chiama il numero selezionato e invia il codice abbonato più il codice della funzione "Test". Per uscire premere il tasto **OK**.
9. Se ci sono altri numeri predisposti per la chiamata di telesorveglianza, selezionare con il tasto ► il numero telefonico successivo e ripetere la procedura dal punto 6.
10. Premere più volte il tasto **ESC** per uscire dal menu.

6.8 TEST GSM

Questo test permette di verificare la qualità del collegamento GSM. Il test presuppone che:

- nella centrale siano installati il modulo comunicatore PSTN c/modem e il modulo GSM,
- ambedue i moduli siano stati configurati,
- nell'apposito alloggiamento del modulo GSM sia stata inserita una SIM Card valida, abilitata e senza codice di blocco (PIN).

Per eseguire il test:

1. Digitare sulla tastiera di centrale il codice d'accesso Master e premere il tasto **OK** per confermare.
2. Con il tasto ► selezionare il «MENU TECNICO» e confermarlo premendo il tasto **OK**.
3. Digitare il codice d'accesso Tecnico e premere il tasto **OK** per confermare.
4. Con il tasto ► selezionare il menu «TEST» e confermarlo premendo il tasto **OK**. Sul display appare

TEST
TEST RIVELATORI



5. Con il tasto ► selezionare il menu «TEST GSM» e confermarlo premendo il tasto **OK**. Sul display appare

TEST GSM
ATTENDERE



6. Al termine del test sul display appare

TEST GSM
●●●●

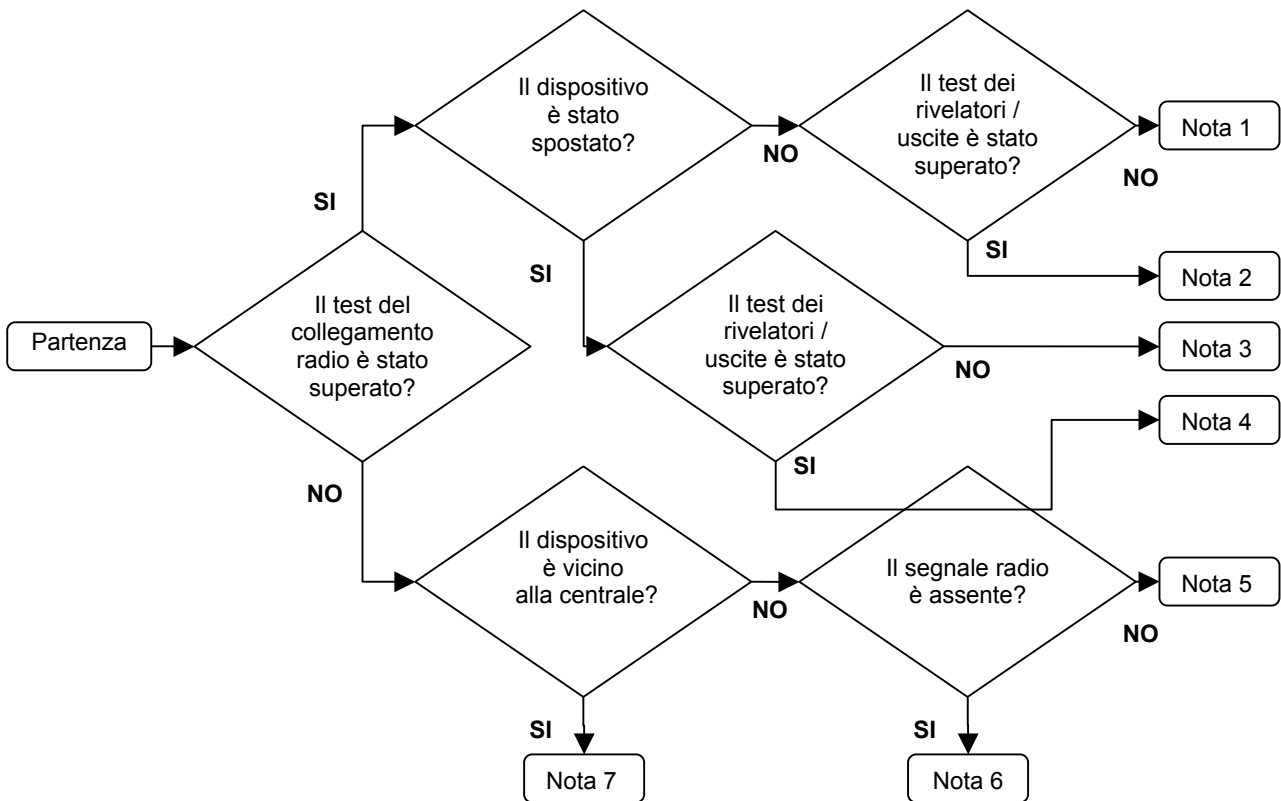


dove i pallini indicano la qualità del campo GSM (●●●●: presenza significativa di campo, ○○○○: mancanza di campo).

7. Premere più volte il tasto **ESC** per uscire dal menu.

6.9 COSA FARE SE UN TEST FALLISCE

6.9.1 COLLEGAMENTO RADIO E RIVELATORI / USCITE



NOTA 1: Il dispositivo è guasto: comunica con la centrale ma i suoi rivelatori (o le uscite) non funzionano. Possibili eccezioni al guasto del dispositivo sono:

- sirena da esterno: non viene emesso nessun suono ma il lampeggiatore funziona: controllare che la tromba sia collegata al modulo elettronico;
- uscita a relè: controllare i collegamenti ai morsetti della centrale e che l'apparato collegato funzioni;
- rivelatore ausiliario: controllare il collegamento tra l'ingresso del contatto magnetico multifunzione e il rivelatore ausiliario. Coi rivelatori ausiliari il guasto può essere sia del rivelatore ausiliario sia dell'ingresso ausiliario del contatto magnetico multifunzione.
- rivelatore volumetrico: controllare che la lente sia montata correttamente (tipo esatto e orientamento alto-basso, davanti-dietro).

NOTA 2: Il dispositivo è perfettamente funzionante.

NOTA 3: Il dispositivo è guasto: nella nuova posizione il dispositivo comunica con la centrale (sezione radio funzionante), ma non rileva tentativi di intrusione o non segnala gli allarmi.

NOTA 4: Il dispositivo è perfettamente funzionante. Il precedente test del collegamento radio era fallito perché non era stato possibile stabilire una connessione radio tra dispositivo e centrale. Cercare per il dispositivo una nuova posizione finale che assicuri sia il collegamento radio sia il corretto funzionamento del dispositivo stesso (rivelazione di tentativi d'intrusione o segnalazione degli allarmi). Nel caso il dispositivo sotto esame sia un contatto magnetico multifunzione si può spostare il dispositivo in una posizione che garantisca il collegamento radio e proteggere la porta o finestra interessata con un contatto magnetico esterno collegato ad uno degli ingressi ausiliari del dispositivo stesso. Dopo aver riposizionato il dispositivo rifare il test.

NOTA 5: Il segnale radio è debole a causa della distanza o di materiali che offrono resistenza al passaggio delle onde radio. Le possibili soluzioni ricalcano quelle della Nota 4.

NOTA 6: O il dispositivo è guasto o non riesce a stabilire un collegamento radio con la centrale. Per scoprire quale delle due cause è responsabile del mancato superamento del test spostare il dispositivo nelle vicinanze della centrale e rifare il test.

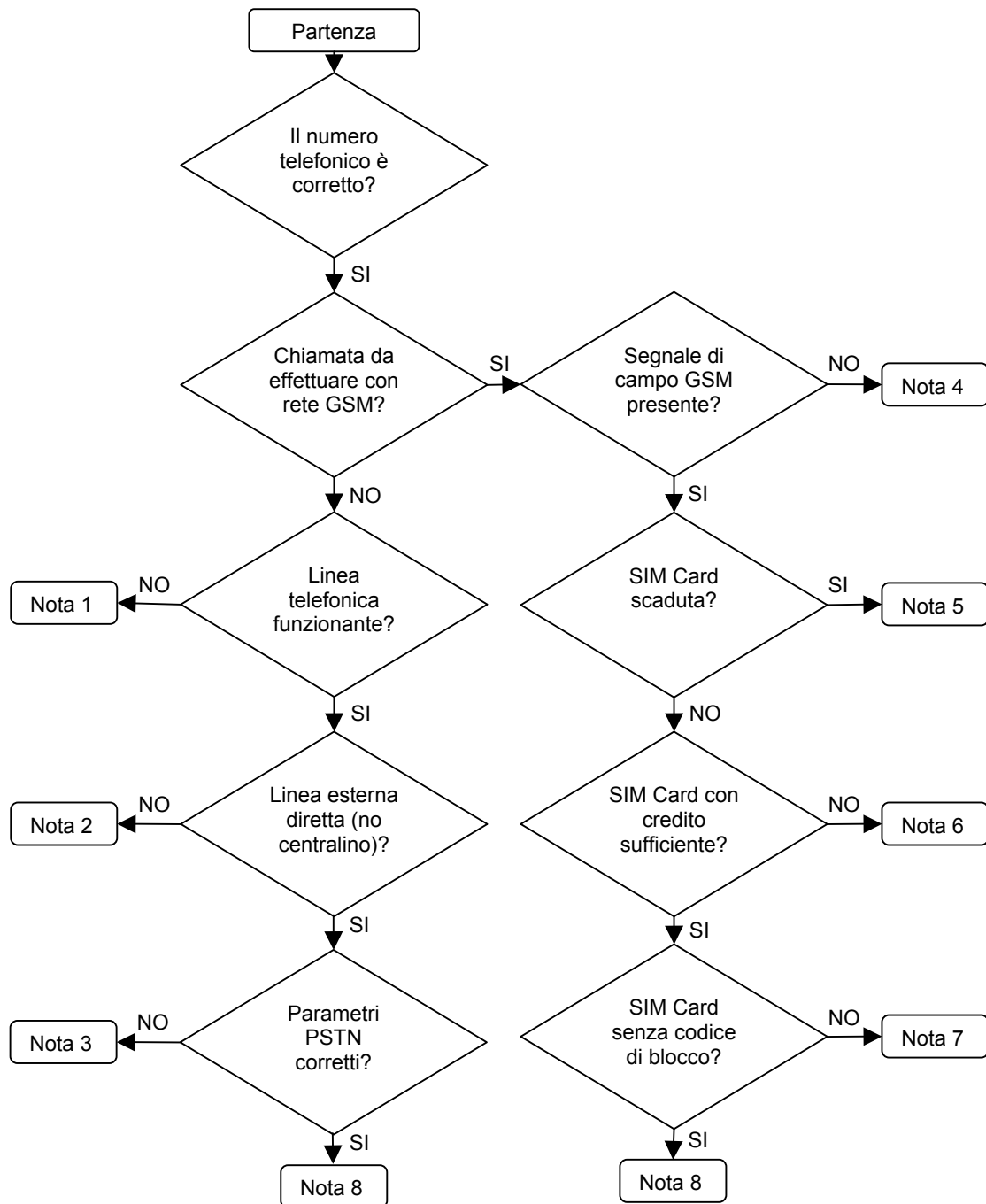
NOTA 7: Il dispositivo è guasto (la sua sezione radio non funziona).

SUGGERIMENTO: nel caso non sia possibile assicurare un adeguato collegamento radio tra la centrale e un dispositivo non guasto anche spostando il dispositivo stesso (oppure se il dispositivo non può essere spostato senza che perda la sua capacità di rivelare tentativi di intrusione o di segnalare allarmi), si può provare a trovare una nuova posizione alla centrale che risolva il problema.

Attenzione: se viene spostata la centrale occorre rifare i test dei rivelatori e delle uscite con tutti i dispositivi dell'impianto.

6.9.2 TEST MESSAGGI TELEFONICI

Attenzione: le reti telefoniche che si vogliono usare devono essere abilitate (vedere il paragrafo 9.11.4 *Configurazioni avanzate*).



Se non appare nessun numero di telefono da selezionare per il tipo di invio scelto (vocale o con protocollo numerico), le possibili cause sono due:

- non è stato programmato nessun numero (vedere il capitolo 6 *Comunicatore telefonico* del Manuale utente), o
- nessun numero programmato è stato associato al tipo di invio desiderato (vedere il paragrafo 9.11 *Comunicatore telefonico*).

NOTA 1: verificare se il guasto è riconducibile all'operatore telefonico (nessun telefono collegato alla stessa linea telefonica funziona) oppure al collegamento con la centrale Sch. 1057/008 e, nel secondo caso, ricontrollare la connessione alla linea telefonica.

NOTA 2: controllare che sia stata configurata l'uscita attraverso un centralino privato, PABX, e che la cifra per impegnare la linea esterna sia corretta (vedere il paragrafo 9.11.1 *Parametri PSTN*).

NOTA 3: modificare ove necessario i parametri per la linea PSTN (tipo selezione, nazione, controllo toni – vedere il paragrafo 9.11.1 *Parametri PSTN*).

NOTA 4: verificare la presenza e qualità del segnale di campo della rete GSM, usando un telefono cellulare posto accanto alla centrale e che usi una SIM Card dello stesso operatore della SIM Card inserita nella centrale Sch. 1057/008.

NOTA 5: sostituire la SIM Card o farla riabilitare dall'operatore di telefonia GSM.

NOTA 6: effettuare una ricarica della SIM Card prepagata affinché abbia del credito per effettuare chiamate.

NOTA 7: togliere il codice di blocco della SIM Card (PIN) inserendola in un telefono cellulare e seguendo le istruzioni dell'operatore di telefonia GSM e del costruttore del telefono cellulare.

NOTA 8: se il malfunzionamento persiste contattare il supporto tecnico Urmet Domus.

7 UTENTI

7.1 USO DELLA TASTIERA PER INSERIRE UN NOME DESCRITTIVO

Con la tastiera della centrale si possono inserire caratteri alfanumerici per dare nomi descrittivi agli utenti, alle zone, ai rivelatori e agli altri dispositivi del sistema e agevolare così il loro riconoscimento. Ogni tasto permette di selezionare ciclicamente uno o più caratteri, come mostrato nella tabella sottostante. Il cursore lampeggiante indica il punto d'inserimento del nuovo carattere.

Per scrivere un nome:

- premere più volte il tasto associato al carattere desiderato finché esso non appare,
- usare i tasti ► e ◀ per passare alla posizione successiva o precedente (per cancellare i caratteri in eccesso usare il carattere [spazio]),
- premere infine il tasto **OK** per memorizzare il nome o il tasto **ESC** per uscire dalla procedura senza memorizzarlo.

Tasto	Carattere
1	1 @ . , ; : ! " \$ % & / () + = ? ' _ - < >
2	A B C a b c 2
3	D E F d e f 3
4	G H I g h i 4
5	J K L j k l 5
6	M N O m n o 6
7	P Q R S p q r s 7
8	T U V t u v 8
9	W X Y Z w x y z 9
0	0 [spazio] +
*	*
#	#