

# Atomic4Dj Lotus Zoom

Cod. 62052

Manuale utente



Ci complimentiamo per la scelta di un prodotto Atomic4Dj .

Questo Prodotto è costruito con componenti di elevata qualità e risponde a tutte le norme di sicurezza previste in particolare le norme 2004/1008/CE (compatibilità elettromagnetica) e 2006/95/CE (bassa tensione).

Le raccomandiamo di leggere con attenzione questo manuale e di seguire minuziosamente tutte le indicazioni riportate in modo da sfruttare tutte le potenzialità di questo articolo in totale sicurezza.

## CONTENUTO DELLA CONFEZIONE

n.1 Lotus Zoom

n.1 Cavo Alimentazione

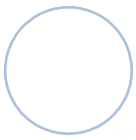
n.1 Cavo DMX

n.1 Staffe montaggio

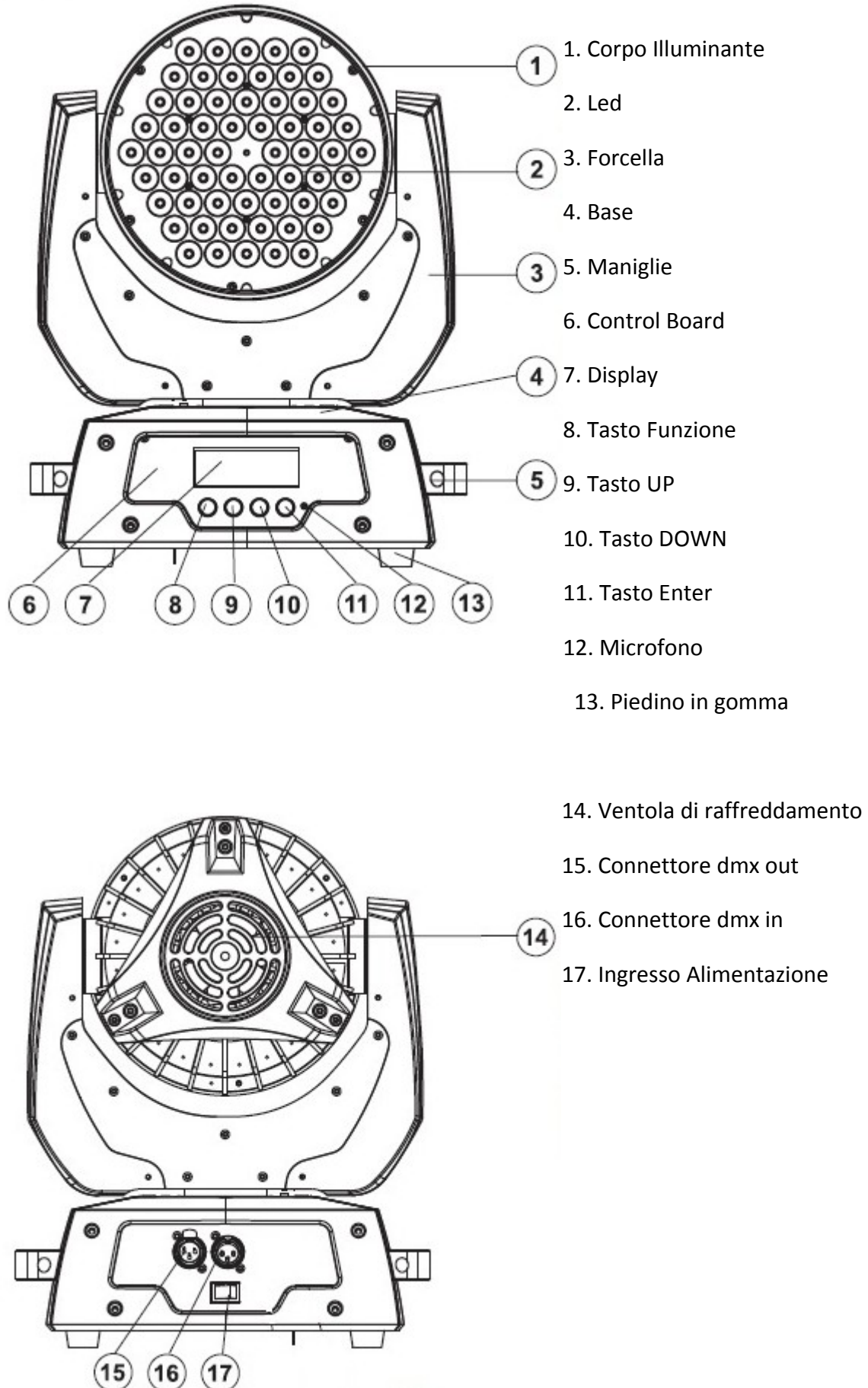
n.1 Manuale utente

## INTRODUZIONE

Atomic4dj Lotus, finalmente un **proiettore wash Led** potente come un 575 a scarica. Sostituire i vecchi e pesanti Wash a scarica con un proiettore led molto più piccolo e leggero oggi è possibile. LOTUS è il nuovissimo Faro motorizzato Atomic4dj, potente, leggero, versatile. LED Lumileds **made in USA**, luminosi, affidabili e dalla eccellente resa cromatica in grado di produrre un **eccellente bianco**, privo delle fastidiose sfumature colorate caratteristiche dei proiettori LED più economici.

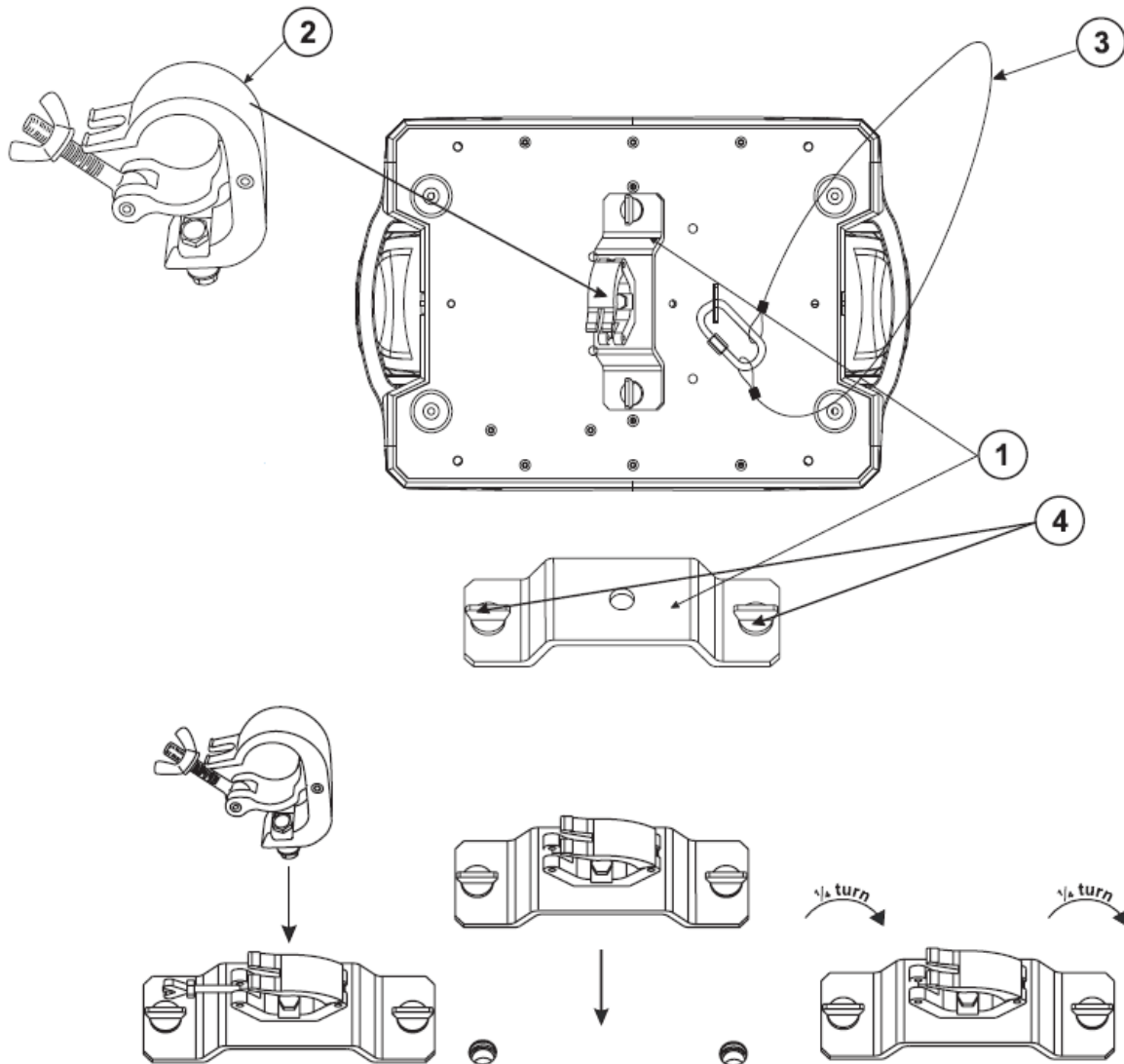


## PANORAMICA

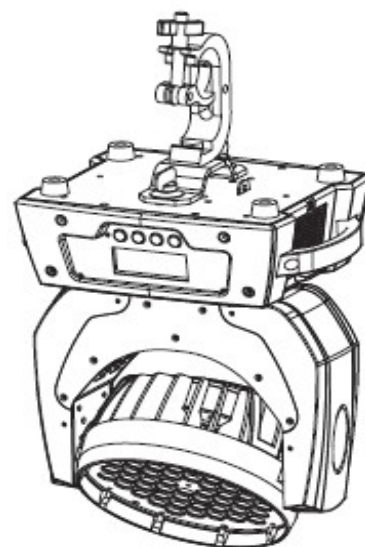




## ISTRUZIONI DI CORRETTO MONTAGGIO



1. Omega Clamp
2. Gancio aliscaf
3. Cordino di sicurezza in acciaio
4. Sistema di fissaggio Quick Lock





# ISTRUZIONI FUNZIONAMENTO

Collegando il proiettore alla rete elettrica Lotus Zoom si accenderà ed eseguirà un rapido test delle funzioni principali. Il test si completerà in pochi secondi.

Atomic4Dj Lotus Zoom può funzionare nelle seguenti modalità:

- 1)**DMX Mode** (tramite controller DMX esterno)
- 2)**Master Auto Mode** (selezione di programmi interni)
- 3)**Master Sound Mode** (a tempo di musica tramite microfono incorporato)
- 4)**Slave Mode**

**1\_DMX MODE:** questa modalità consente di collegare Lotus Zoom ad un Controller Dmx.

Controllando Atomic4Dj Lotus Zoom attraverso un Controller Dmx esterno sarà possibile controllare ogni funzione dell'apparecchio (movimento, colore, intensità) e, se il controller lo consente, memorizzare programmi personalizzati.

Lotus Zoom utilizza 17 canali DMX, per conoscere la funzione di ogni canale controllate la sezione PROTOCOLLO DMX di questo manuale.

Attraverso il pannello di controllo è possibile selezionare l'indirizzo DMX della macchina. Per assegnare un indirizzo Dmx è sufficiente selezionare la voce **DMX512 Addr** del menu premere **ENTER** selezionare il numero desiderato attraverso i tasti **UP** e **DOWN** quindi premere Enter nuovamente per memorizzare l'informazione.

Impostando l'indirizzo **001**, la macchina sarà controllabile attraverso i primi 17 cursori del controller Dmx. Qualora più unità avessero lo stesso indirizzo DMX esse eseguiranno esattamente le stesse operazioni. Per controllare in modo indipendente più unità è importante che non vi siano sovrapposizioni.

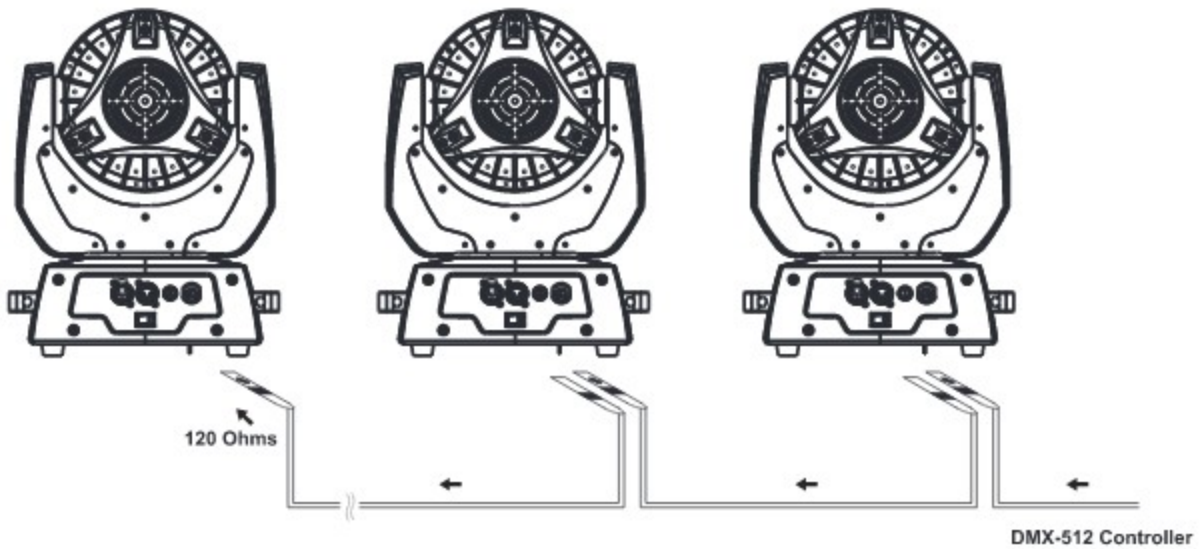
Lotus Zoom è in grado di riconoscere la presenza di un collegamento DMX, se il segnale DMX è regolarmente ricevuto si posizionerà in modalità di standby (testa in verticale) altrimenti rimarrà posizionata con la testa in orizzontale.

Se il segnale DMX non è ricevuto il display indicherà "d001". Questo potrebbe capitare nei seguenti casi:

1. Il cavo DMX non è collegato all'ingresso dell'unità o all'uscita del controller DMX.
2. Il controller DMX è SPENTO
3. Il cavo utilizzato è danneggiato o non corretto.

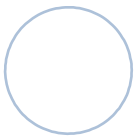
N.B. E' possibile collegare molte unità alla stessa Catena DMX, è consigliabile collegare all'uscita dell'ultima unità collegata un Terminatore Dmx (120 Ohm) in modo da assicurare una corretta trasmissione del segnale DMX.

Esempio di collegamento di più Lotus Zoom insieme:



### Protocollo DMX

Atomic4dj Lotus Zoom		
Canale	Valore	Descrizione
Ch1	0-255	Master Dimmer 0-100%
Ch2		Shutter
	0-3	Nessuna Funzione
	4-249	Strobo 0-20 Flash /sec
	250-255	Nessuna Funzione
Ch3	0-255	Led Rossi
Ch4	0-255	Led Verdi
Ch5	0-255	Led Blu
Ch6	0-255	Led Bianchi
Ch7	0-255	Movimento Pan 540°
Ch8	0-255	Movimento Tilt 270°
Ch9		Color Preset
	0-9	Nessuna Funzione
	10-25	Rosso
	26-41	Verde
	42-57	Blu
	58-73	Bianco
	74-89	Rosso + Blu
	90-105	Verde + Blu
	106-121	Blu + Bianco
	122-137	Rosso + Blu
	138-153	Rosso + Bianco
	154-169	Verde + Bianco
	170-185	Rosso + Verde
	186-201	Rosso + Verde + Bianco
	202-217	Rosso + Blu + Bianco
218-233	Verde + Blu + Bianco	
234-249	Rosso + Verde + Blu + Bianco	
249-255	Nessuna Funzione	



		Programmi Interni
Ch10	0-9	Nessuna Funzione
	10-79	Macro 1 Color Jump
	80-159	Macro 2 Color Fade
	160-239	Macro 3 Raibow
	240-255	Nessuna Funzione
Ch11	0-255	Velocità Programmi Interni
Ch12	0-255	Pan Fine
Ch13	0-255	Tilt Fine
Ch14	0-255	Velocità Pan e Tilt
Ch15		Pan e Tilt Macro
	0-9	Nessuna Funzione
	10-49	Macro 1
	50-89	Macro 2
	90-129	Macro 3
	130-169	Macro 4
	170-209	Macro 5
	210-249	Macro 6
250-255	Nessuna Funzione	
Ch16		Reset
	0-199	Nessuna Funzione
	200-210	Reset dopo 5 secondi
	211-255	Nessuna Funzione
Ch17	0-255	Regolazione Zoom da 8° a 60°

**2\_ Master Auto Mode:** Questa modalità permette di far funzionare Lotus Zoom senza alcun controller estero, eseguendo uno dei programmi interni memorizzati.

Per attivare questa funzione selezionare nel menù la voce **Master Auto** e scegliere il programma interno desiderato utilizzando i tasti **UP** e **Down**. I valori indicati nel display vanno dal numero **(00)** a **(99)** premere **ENTER** per visionare il programma.

**3\_ Master Sound Mode:** Funzione che permette al Lotus Zoom di muoversi e cambiare colore a tempo di musica.

Per questa opzione è necessario selezionare nel menù **Master Sound** e premere il tasto **ENTER**.

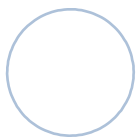
**4\_ Master Slave Mode:** Questa funzione permette di far funzionare due o più Lotus Zoom insieme collegati tra loro senza un controller DMX esterno.

Collegare il cavo DMX alla prima macchina nel connettore DMX Out e entrare nel connettore DMX In della seconda.

Selezionare una delle modalità Master nel menù della prima macchina ( **Master Auto, Master Sound**), impostare Slave Mode nella seconda macchina.

Premere Enter per selezionare il programma desiderato della macchina Master.

A questo punto le due o più Lotus Zoom collegate in cascata con il Master si sincronizzeranno eseguendo lo stesso identico programma.



## ALTRE FUNZIONI

E' possibile inoltre, attraverso il pannello di controllo impostare le seguenti funzioni:

**TILT\_INV:** Inversione del movimento verticale della macchina

**PAN\_INV:** Inversione del movimento orizzontale della macchina

**DISPLAY On– Off:** Funzione che attiva il time-out della retro illuminazione del display

**Setup:** Regolazione manuale dei colori

**Color Fade:** Programma interno di cambio colore in dissolvenza con regolazione di velocità

**Color Change:** Programma interno di Cambio Colore Jump con regolazione di velocità.

### Descrizione voci del menù

Display	Valori selezionabili	Funzione
DMX 512	001-512	Impostazione Indirizzo DMX
Setup	/	Controlli Manuali del colore
	RL 00000-99999	Regolazione Led Rossi
	GL 00000-99999	Regolazione Led Verdi
	BL 00000-99999	Regolazione Led Blu
	WL 00000-99999	Regolazione Led Bianchi
	RH 00000-99999	Regolazione Led Rossi
	GH 00000-99999	Regolazione Led Verdi
	BH 00000-99999	Regolazione Led Blu
	WH 00000-99999	Regolazione Led Bianchi
Tilt Inv	NO – Yes	Inversione movimento di rotazione Verticale
Pan Inv	NO – Yes	Inversione movimento di rotazione Orizzontale
Display OFF	ON – Off	Time-out retro illuminazione schermo
Color fade	01 – 99	Programma di cambio colore in dissolvenza
Color Change	01 – 99	Programma di cambio colore Jump
Color	00 – 15	Colori pre-impostati
Master Auto	00 – 99	Programmi interni
Master Sound	Enter	Attivazione del programma controllato dal microfono interno
Slave Mode	Enter	Selezione della modalità slave



N.B. Per un corretto funzionamento del protocollo DMX è esclusivamente necessario utilizzare cavi con 2 conduttori più schermatura in garza e con connettori XLR 3pin maschio / Femmina.

**DMX-output**  
**XLR mounting-socket:**



**DMX-input**  
**XLR mounting-plug:**



## SPECIFICHE TECNICHE

<b>Atomic4dj Lotus Zoom 36x8 QCL</b>	
Alimentazione	230 V AC, 50 Hz ~
Consumo	288W
Tipo di led	High-Power 8W Super bright QCL
Quantità Led	36 (36x2Wrossi, 36x2Wverdi, 36X2Wblu, 36x2Wbianchi)
Colore	Black
Movimento Pan	540°
Movimento Tilt	270°
Angolo di apertura fascio luminoso	8°-60°
Grado di isolamento	IP20
Numero canali DMX	17
DMX 512	Connettori 3-pin XLR IN/OUT
Dimensioni (LxWxH)	325 x 230 x 445mm
Peso	12kg

## NORME DI SICUREZZA



AVVERTENZA: E' assolutamente vietato rimuovere il coperchio o il pannello posteriore dell'apparecchio , la manomissione del apparecchio può comportare seri rischi di folgorazione, qualunque riparazione deve essere effettuata da personale qualificato . Non esporre questo apparecchio alla pioggia o all'umidità. Conservare le istruzioni, Il presente manuale è parte integrante del prodotto e lo deve accompagnare in caso di eventuali cambi di proprietà. In questo modo il nuovo proprietario potrà conoscere le istruzioni relative a installazione, funzionamento e sicurezza.

**Acqua ed umidità:** l'apparecchio non deve essere utilizzato in prossimità di acqua o in ambienti particolarmente umidi

**Ventilazione:** L'apparecchio deve essere posto in modo da avere adeguata ventilazione, non deve essere coperto con panni o teli .

**Calore:** L'apparecchio deve essere posto lontano da fonti di calore

**Alimentazione:** L'apparecchio deve essere collegato solo al tipo di alimentazione descritto nelle istruzioni d'uso o segnalato sull'apparecchio. Per evitare il danneggiamento del cavo d'alimentazione dell'apparato, assicurarsi che questo non venga calpestato o schiacciato da oggetti pesanti.

**Messa a terra:** l'apparecchio deve essere collegato ad una presa elettrica munita di messa a terra funzionante , in caso di dubbi contattare un tecnico elettricista.

**Pulizia:** E' possibile eliminare la polvere utilizzando un getto d'aria compressa o un panno inumidito. Non Utilizzare mai solventi o altri liquidi infiammabili.

**Spostamento dell'unità:** prima di ogni spostamento, verificare che l'apparecchio sia spento .

### MALFUNZIONAMENTI

Non tentare di smontare né riparare da soli l'apparecchio. Per qualsiasi problema non risolvibile con l'aiuto del presente manuale, rivolgersi a un tecnico qualificato o consultare i nostri centri assistenza . Qualsiasi uso non appropriato può causare incendi o scosse elettriche .

Contattare un centro assistenza nei casi in cui :

- l'apparato non funziona o funziona in modo anomalo.
- il cavo d'alimentazione o la spina sono danneggiati.
- Sono penetrati oggetti estranei o è stato versato del liquido nell'apparecchio.
- L'apparecchio è stato esposto alla pioggia.
- L'apparecchio è caduto, o il corpo è danneggiato.

#### IMPORTANTI NORME DI SICUREZZA

Non installare, collegare o sconnettere l'alimentazione quando l'apparato è acceso. Se si avverte uno strano odore proveniente dall'apparato, spegnerlo immediatamente e sconnettere il cavo dell'alimentazione. Non ostruire le griglie di ventilazione dell'apparato. Evitare che l'unità lavori in sovraccarico per tempo prolungato.

Per ragioni di sicurezza, non annullare il collegamento a massa della spina. Il collegamento a massa è necessario per salvaguardare la sicurezza dell'operatore In presenza di temporali con fulmini o quando l'apparato non è utilizzato, estrarre la spina d'alimentazione dalla presa.

Per prevenire il rischio di incendi e scosse elettriche, è necessario tenere l'apparato lontano da spruzzi e gocce. PRO-SHOW SNC. declina ogni responsabilità in caso di scorretta installazione dell'unità.

#### TENERE LONTANTO DALLA PORTATA DI BAMBINI

Questo apparecchio è un effetto luce professionale da usare su palcoscenici , teatri, discoteche etc. Tutte le operazioni di installazione devono essere eseguite da un tecnico competente. Questo apparecchio è progettato per utilizzo al chiuso, l'esposizione ad agenti atmosferici può comportare il danneggiamento dell'apparecchio nonché renderlo insicuro e pericoloso .Nella scelta della posizione di installazione avere cura di seguire le seguenti raccomandazioni :  
1)non installare l'apparecchio visino a fonti di calore o umidità  
2)considerare che la distanza minima fra l'apparecchio e la superficie illuminata più vicina deve essere di almeno 1 metro .

**Tutte le operazioni di installazione aerea dell'apparecchio devono essere eseguite da un tecnico competente**, applicare sempre all'apparecchio un cavo di sicurezza secondario in acciaio di sezione adeguata ed in grado di prevenire l'accidentale caduta dell'apparecchio in caso di cedimento del punto di ancoraggio principale. Non consentire a persone non abilitate e non competenti di utilizzare l'apparecchio .Ogni manomissione o modifica dell'apparecchio può inficiarne gravemente la sicurezza , per ogni operazione di manutenzione affidarsi ad un tecnico competente. Installare l'apparecchio fuori dalla portata di persone e/o animali.

## GARANZIE E RESI

Questo apparecchio è provvisto della garanzia di funzionamento e di conformità alle proprie specifiche, come dichiarate dal costruttore. Per i clienti con Partita IVA si applicano le disposizioni del codice civile art. 1490, cioè mesi 12 a partire dalla data di consegna (fa fede la data della prova di acquisto). Per gli utenti finali (consumatori): ovvero coloro che acquistano il prodotto per scopi estranei alla loro attività professionale/imprenditoriale, ai sensi del nuovo Codice del Consumo (Decreto legislativo 6 Settembre 2005, n.206) la garanzia di mesi 24 dalla data di consegna (fa fede la data della prova di acquisto). Qualora si riscontrassero entro la data di garanzia difetti imputabili a materiali difettosi o difetti di costruzione, occorre comunicare tempestivamente il problema al proprio rivenditore o distributore, allegando fattura commerciale o scontrino fiscale e la descrizione del tipo di difetto riscontrato. Sono esclusi dalla garanzia difetti causati da uso improprio o manomissione.

Pro-show s.n.c verificherà la difettosità dichiarata, correlata all'appropriato utilizzo, e l'effettiva validità della garanzia; Pro-show s.n.c provvederà quindi alla sostituzione o riparazione dei prodotti, declinando tuttavia ogni obbligo di risarcimento per danni diretti o indiretti eventualmente derivanti dalla difettosità.

Per ulteriori informazioni :

**[www.Atomic4Dj.Com](http://www.Atomic4Dj.Com)**