



Sistema stereo

KPRO 10.65FR
SERIE STAGE PRO

Manuale utente

Presentazione

Complimenti per aver scelto un sistema stereo professionale della serie Stage Pro.

Questa linea di prodotti si caratterizza per l'elevata qualità acustica e la sonorità potente in dimensioni supercompatte.

Le caratteristiche principali sono:

- * **Subwoofer attivo**, completo di stadi di amplificazione per i satelliti passivi
- * **Satelliti passivi ad Alta Efficienza**
- * **Altissime prestazioni** in termini di qualità acustica e correttezza timbrica costanti anche ad alte potenze
- * **Trasportabilità** il sistema è facilmente trasportabile ed installabile da una sola persona

Il risultato finale è una scena sonora piena, dettagliata ed accattivante.

Applicazioni:

I sistemi della serie Stage PRO si rivolgono ai piano-bar ed alle sonorizzazioni d'ambiente di qualità, ed al live acustico e semi-acustico; sono inoltre particolarmente idonei, a seconda della dimensione, per le svariate applicazioni monitor di regia, palco o sala.

Avvertenze:

Pericolo: nell'uso di prodotti elettrici sono sempre necessarie alcune precauzioni, incluse quelle seguenti:

- 1) Leggete tutte le istruzioni di sicurezza prima di utilizzare il prodotto.
- 2) Per ridurre i rischi di infortuni, quando il prodotto è utilizzato in presenza di bambini, è necessaria una stretta sorveglianza.
- 3) Non utilizzare il prodotto vicino all'acqua, per esempio lavandini, cucine, pavimenti bagnati, piscine o simili oppure sotto la pioggia.
- 4) Se vi capita di avere perdite di udito o di sentire ronzii nelle orecchie, consultate un medico.
- 5) Posizionare il prodotto in modo tale da non interferire o limitare la ventilazione.
- 6) Il prodotto deve essere posizionato lontano da fonti di calore quali radiatori, o altri prodotti che producono calore.
- 7) Il prodotto deve essere alimentato solo con il tipo di alimentazione previsto. Verificate sempre lo stato del cavo di alimentazione.
- 8) Qualora si presenti la necessità di sostituire il fusibile, prima di procedere, staccate la spina di alimentazione. Il fusibile è vicino alla presa di alimentazione e deve essere rimpiazzato con uno dello stesso tipo e valore. Se il fusibile si brucia di nuovo, contattate il servizio assistenza. **NON** sostituire nuovamente con uno di valore superiore.
- 9) In caso di inutilizzo prolungato, staccare la spina per evitare rischi. Per togliere la spina, non tirare il cavo, ma afferrare la spina.
- 10) Assicurarsi che l'interruttore di accensione sia sempre facilmente raggiungibile.
- 11) Il prodotto deve essere verificato da persone qualificate se:
 - A- Il cavo di alimentazione o la spina siano danneggiati
 - B- Oggetti o liquidi sono entrati nel prodotto
 - C- Il prodotto è stato esposto alla pioggia
 - D- Il prodotto non funziona correttamente o c'è un rilevante cambiamento di caratteristiche.
 - E- Il prodotto è caduto o lo chassis è danneggiato.
- 12) **NON** cercate di riparare il prodotto al di fuori delle operazioni indicate nel manuale. Tutte le altre riparazioni devono essere effettuate da personale qualificato.
- 13) **Attenzione.** Non posizionate oggetti sul cavo di alimentazione e verificate che il percorso del cavo di alimentazione non crei ostacoli o che possa essere schiacciato. Una installazione scorretta può procurare un rischio di incendio o di infortunio.

Servizio post vendita

Tutti i prodotti Audio Design PRO sono esaminati e testati prima di lasciare la fabbrica e, se usati correttamente, funzioneranno correttamente per diversi anni. Tuttavia, se doveste rilevare un problema, procedete come segue:

Contattate il rivenditore dove avete acquistato il prodotto e descrivetegli le difettosità rilevate. Se non è possibile risolvere il problema con il rivenditore, ritornate il prodotto, preferibilmente nell'imballo originale o comunque con un imballo tale da proteggerlo, corredato dalla documentazione di acquisto.

Lo stesso rivenditore provvederà poi a inoltrarlo presso il nostro servizio assistenza.

Conformità CE:

I prodotti Audiodesign Pro, sono conformi alle direttive in vigore.

COMPONENTI DEL SISTEMA

Il sistema stereo KPRO 10.65FR è composto da tre elementi: Subwoofer attivo **STAGE PRO W10**, e 2 Satelliti passivi **STAGE PRO 65 FR**

Subwoofer attivo STAGE PRO W10



Il Subwoofer attivo STAGE PRO W10 è dotato di un woofer da 10" (250 mm), con bobina da 50 mm.

Il cabinet incorpora tutta l'elettronica necessaria all'amplificazione ed al processamento dell'intero sistema:

3 amplificatori in classe AB per una potenza totale di 500 W RMS (1000 W Max)

1 x 250 W RMS (500 W Max) per il Subwoofer stesso

2 x 125 W RMS (250 W Max) per i due satelliti passivi (carico a 4 Ohm)

Il segnale del sub è filtrato in Passa Basso regolabile da 50 a 260 Hz 12 dB/oct.

Il segnale dei satelliti è filtrato in Passa Alto regolabile da 50 a 260 Hz 12 dB/oct.

Cabinet in MDF ad alta densità, verniciatura goffrata antigraffio

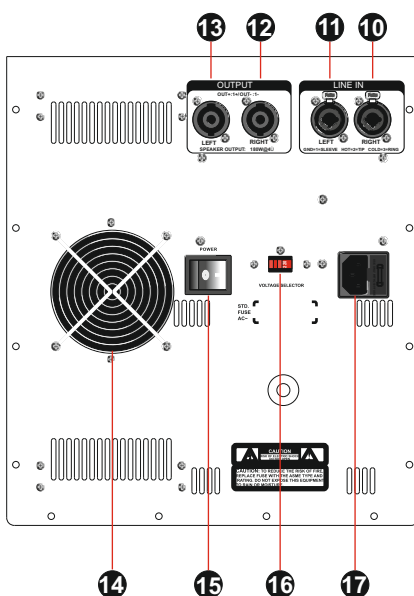
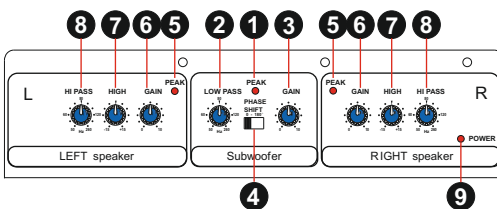
Comode maniglie di trasporto incavate nel legno

Griglia di protezione integrale

Foro di alloggiamento per stativi \varnothing 35 mm

Dimensioni e peso: 43 x 39 x 39 cm; 32 kg.

Pannello Connessioni e Controlli



- 1 Indicatore di Clipping Sub
- 2 Controllo LOW PASS del Sub da 50 a 260 Hz
- 3 Controllo di volume del subwoofer
- 4 Interruttore di fase 0-180°
- 5 Indicatore di Clipping Satelliti (Separato Left e Right)
- 6 Controllo di volume separato del canale sinistro e destro- Agisce solo sul segnale che va rispettivamente ai satelliti passivi sinistro e destro
- 7 Controllo equalizzazione toni alti del canale sinistro e destro -15 / +15 dB
- 8 Controllo HI PASS separato del canale sinistro e destro da 50 a 260 Hz
- 9 LED indicatore di acceso (Rosso)
- 10 Connettore di ingresso del canale destro Presa Combo XLR 3-F / Jack 6,3 mm Bilanciato
- 11 Connettore di ingresso del canale sinistro Presa Combo XLR 3-F / Jack 6,3 mm Bilanciato
- 12 Connettore Speakon per il collegamento del satellite Destro
- 13 Connettore Speakon per il collegamento del satellite Sinistro
- 14 Ventola di raffreddamento degli stadi di amplificazione; mantenerne le feritoie sempre libere e pulite, ed assicurarsi che siano sempre libere di favorire la massima circolazione d'aria.
- 15 Interruttore di rete - In posizione 0 è spento
- 16 Selettore del voltaggio di alimentazione
- 17 Connettore alimentazione

Satelliti Passivi Alta Efficienza STAGE PRO 65 FR



Il Satellite passivo Alta Efficienza STAGE PRO 65 FR è realizzato con un cabinet in bass reflex dotato di:

Un woofer da 6,5" (165 mm) con una bobina da 32 mm

Un tweeter a cupola con bobina da 30 mm

Filtro in Passa Alto a 6000 Hz 12 dB/oct sul tweeter

Impedenza 4 ohm

Connettore Speakon per il collegamento al SUB

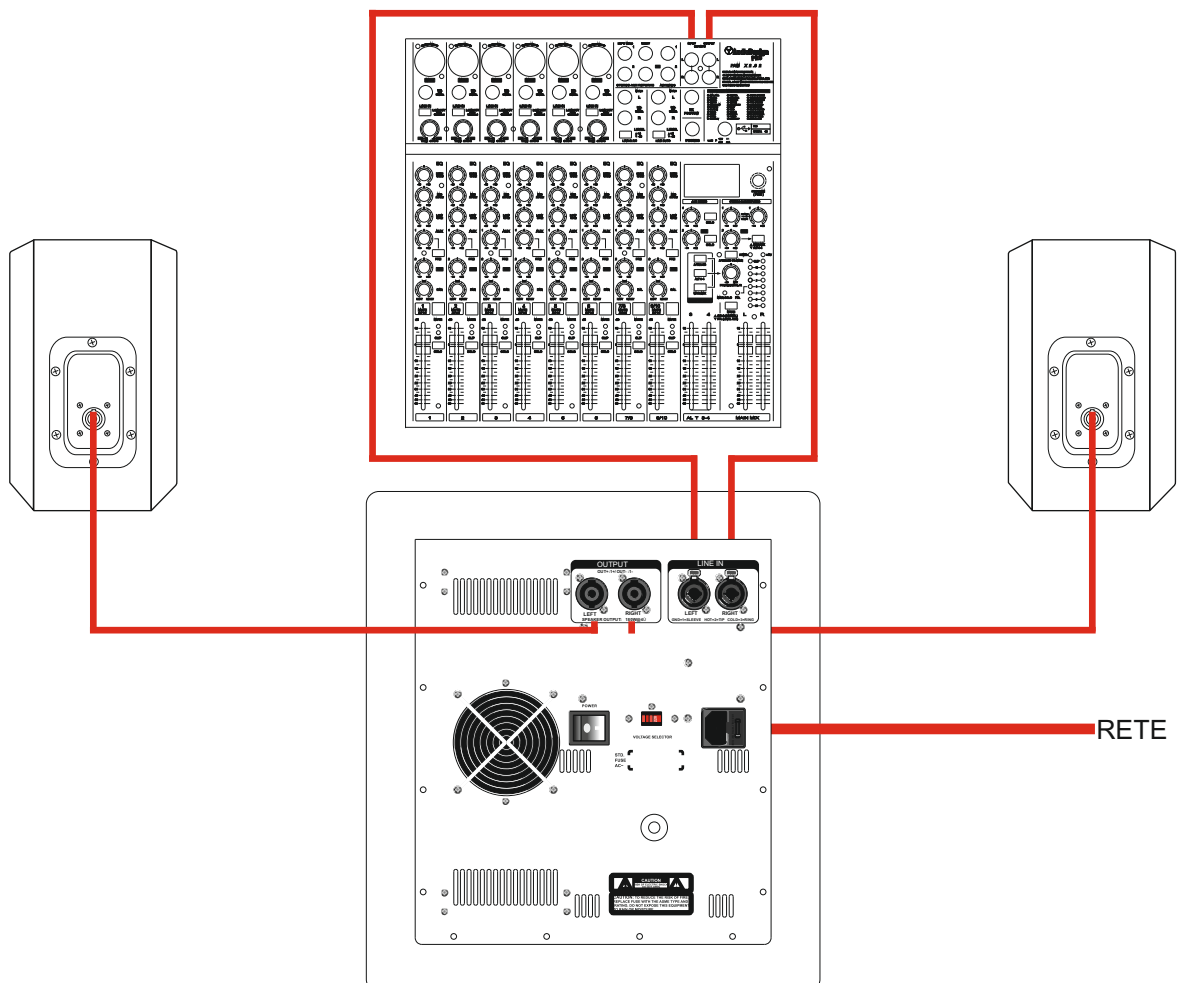
Cabinet in MDF ad alta densità, verniciatura gofrata antigraffio

Griglia di protezione integrale

Foro di alloggiamento per stativi \varnothing 35 mm

Dimensioni e peso: 20 x 19 x 27 cm; 5 kg.

INSTALLAZIONE E COLLEGAMENTI



Collegare tra loro i componenti del sistema come indicato nello schema precedente.

Collegamento alla rete

Accertarsi che l'interruttore di rete **6** sia in posizione 0, e che la tensione di alimentazione corrisponda a quella impostata sul posteriore. Effettuare il collegamento con il cavo di rete fornito, ad una presa di corrente dotata di un sicuro contatto di terra.

Collegamento dei satelliti

Utilizzate cavi con spine Speakon M di buona qualità. Assicuratevi di ruotare i connettori Speakon in senso orario dopo il loro inserimento, fino alla posizione di fermo.

Collegamento al mixer

Prima di effettuare qualsiasi collegamento tra i componenti del sistema ed il mixer, accertarsi che l'interruttore di rete sia spento, per evitare qualsiasi rischio di danneggiamento. Ricordate sempre che l'alimentazione del sistema è l'ultima a dover essere inserita e viceversa la prima a dover essere staccata!

E' consigliato l'uso sempre e solo di cavi di segnale schermati e bilanciati, di adeguata sezione e di buona qualità.

Regolazione volume del Sistema

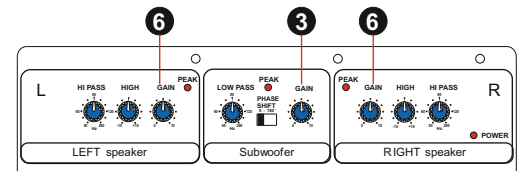
Il sistema KPRO 10.65FR è dotato di limitatori di clipping e di indicatori di picco separati su tutti i tre canali, e non richiede pertanto particolari procedure di regolazione dell'impianto.

Tuttavia il sistema è in grado di fornire prestazioni eccellenti, e dovrebbe pertanto essere operato con segnali Input di livello ottimale, a partire dal tipo e dalla qualità dei cavi utilizzati, per finire col prevenire qualsiasi tipo di distorsione. Infatti l'insorgere della distorsione non solo fornisce una prestazione scadente del sistema, ma rischia alla lunga di danneggiare il sistema stesso.

Vi invitiamo pertanto a seguire attentamente le istruzioni seguenti di regolazione del livello dei vari componenti.

La regolazione del volume del sistema, si effettua agendo sui tre potenziometri LEVEL presenti sul pannello posteriore del subwoofer:

- Per il satellite sinistro GAIN LEFT **6**
- Per il satellite destro GAIN RIGHT **6**
- Per il subwoofer GAIN SUBWOOFER **3**



Prima di accendere il sistema e procedere alla regolazione, assicuratevi che tutti e tre i potenziometri siano girati completamente in senso antiorario, a livello 0, e che l'uscita del mixer sia regolata in modo che il livello dei picchi musicali sia compreso tra 0 e +3 dB circa.

Effettuare prima la regolazione dei soli satelliti, e poi quella del solo subwoofer.

Regolazione volume dei Satelliti

- Dopo aver acceso il sistema, sul quale i potenziometri GAIN dei satelliti **6** si devono trovare sullo 0, ruotarli in senso orario fino a quando il corrispondente led del PEAK comincia ad accendersi ogni tanto e per meno di 1 secondo. Questo è il livello ottimale quando si è collegati ad un mixer che presenta all'uscita principale un segnale con picchi di livello compresi tra 0 e +3 dB.
- Ora ascoltate i satelliti con questo livello di uscita del mixer; se rilevate distorsione oppure una saturazione del segnale (p. es. del microfono) verificate la possibilità di ridurre il livello del singolo segnale alla fonte, o di abbassare un po' l'uscita principale del mixer. Se ciò non è sufficiente, intervenite riducendo il volume dei satelliti fino al ripristino del suono ottimale.

Regolazione volume del Sub

- Dopo aver memorizzato la posizione dei potenziometri LEFT e RIGHT, ed averli riportati nella posizione di partenza, agite ora sul potenziometro SUBWOOFER GAIN **3** ruotandolo in senso orario fino a quando il corrispondente led del PEAK comincia ad accendersi ogni tanto e per meno di 1 secondo. Questo è il livello ottimale quando si è collegati ad un mixer che presenta all'uscita principale un segnale con picchi di livello compresi tra 0 e +3 dB.
- Ora ascoltate il sub con questo livello di uscita del mixer; se rilevate distorsioni del basso, ruotate leggermente il potenziometro in senso antiorario.

Regolazione finale del sistema

- Posizionate i tre potenziometri sul livello ottimale che avete identificato ed ascoltate il sistema completo, sempre con l'uscita mixer ad un livello di emissione massimo tra 0 e +3 dB.
Se rilevate troppa prevalenza del basso rispetto ai satelliti, ruotate leggermente in senso antiorario il LEVEL SUB
Se rilevate invece poca presenza dei bassi, ruotate leggermente in senso antiorario i LEVEL LEFT e RIGHT.

In linea generale, il livello d'uscita dei mixer viene regolato in modo che, nei picchi musicali, tale livello sia compreso tra 0 e +3 dB circa. Il sistema K PRO 10.65FR quando riceve in ingresso ai due Line In (10 e 11) un segnale con quella ampiezza, ed è regolato come descritto sopra, eroga la sua massima performance in termini di massima amplificazione indistorta (al limite del clipping) e quindi si ottiene la massima pressione sonora possibile (SPL).

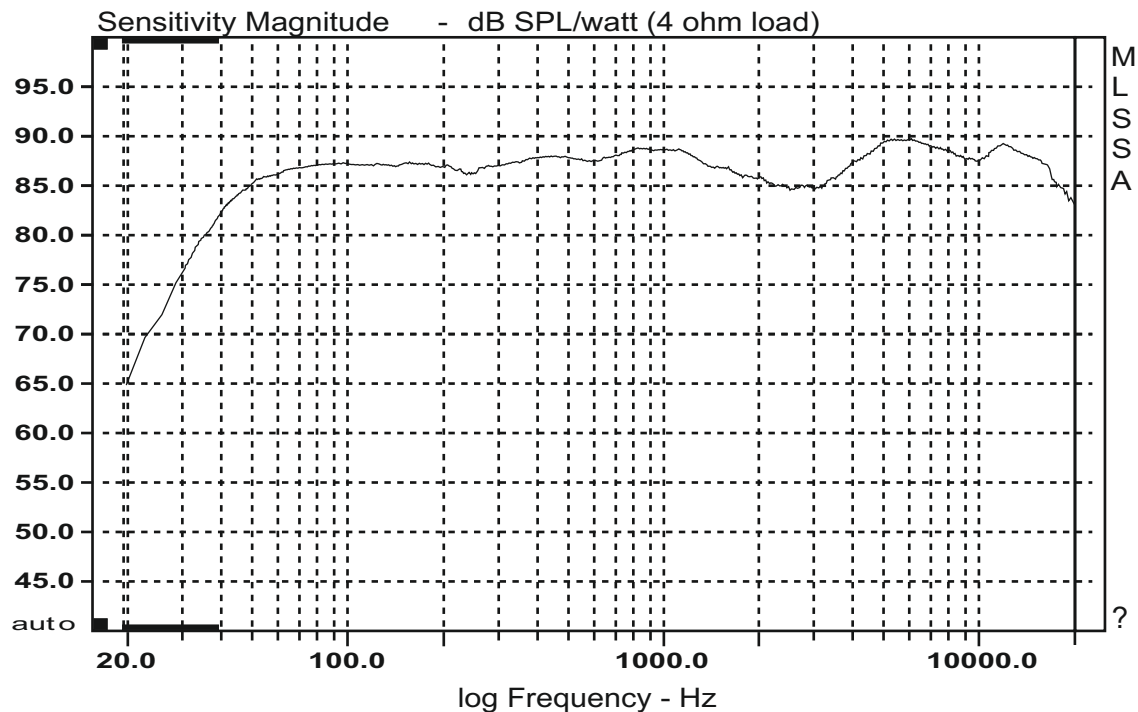
DATI TECNICI DEL SISTEMA

SUBWOOFER STAGE PRO W10	
INGRESSI	LINE IN: Presa Combo XLR 3-F / Jack Stereo INPUT: Bilanciato e Sbilanciato
USCITE	USCITA SATELLITI: Speakon NL4 (pin 1+ = +, pin 1- = -)
AMPLIFICATORI	Potenza in uscita Subwoofer: 250 W RMS (500 W Max) Potenza in uscita Satelliti: 2x125 W RMS (2x250 W Max) Con carico da 4 Ohm Frequenza uscita Satelliti: 50 - 20.000 Hz Crossover elettronico PB Subwoofer: Frequenza 50 - 260 Hz / 12 dB/Oct. Crossover elettronico PA Satelliti: Frequenza 50 - 260 Hz / 12 dB/Oct.
ALTOPARLANTE	Subwoofer: 1 x 10" (250 mm) Bobina 50 mm Risposta in frequenza: 30 ÷ 260 Hz (± 3 dB) SPL Max: 121 dB
PESI E DIMENSIONI	Peso Subwoofer: 32 kg Dimensioni (LxPxH) cm: 43 x 39 x 39

SATELLITE STAGE PRO 65 FR	
INGRESSI	INGRESSO SATELLITI: Speakon NL4 (pin 1+ = +, pin 1- = -)
ALTOPARLANTI	Woofer Alta Efficienza: 1 x 6,5" (165 mm) Bobina 32 mm Tweeter a Cupola: Bobina 28 mm
CARATTERISTICHE COMPLESSIVE	IMPEDENZA TOTALE: 4 Ohm POTENZA TOTALE: 160 W RMS (250 W Max) SPL TOTALE Max: 120 dB Risposta in frequenza: 80 ÷ 20000 Hz (± 3 dB) Crossover Tweeter: 6000 Hz 12 dB/oct Passivo
PESI E DIMENSIONI	Peso Satellite: 4 kg Dimensioni (LxPxH) cm: 20 x 19 x 27

CURVA DI RISPOSTA DEL SISTEMA K PRO 10.65FR

@ 1W/1m



NOTE

GARANZIA PRODOTTO

Per convalidare la garanzia AUDIODESIGN, si richiede di farci pervenire questo tagliando entro 10 giorni dall'acquisto, all'indirizzo seguente:

AUDIODESIGN srl
Via dell'Industria, 28
Corte Tegge
42025 Cavriago (RE)
ITALIA

Dati relativi al prodotto

Modello _____ N° di serie/lotto di prod. _____

Rivenditore _____ Città _____

Data di acquisto _____ Prezzo di acquisto _____

Dati relativi all'acquirente

Generalità _____ Età _____ Professione _____

Indirizzo completo _____

e-mail _____

AUDIODESIGN garantisce la confidenzialità dei dati trasmessi con questo modulo

ALTRI SISTEMI DELLA LINEA K PRO



KPRO 12.65

Subwoofer 12" - 320 mm - Bobina 60 mm
Satelliti 2 x 6,5" - 165 mm - Bobina 32 mm
Tweeter a cupola - Bobina 28 mm
Potenza Max/RMS: 1060 / 600 W
SPL Max: 121 dB



KPRO 12.8

Subwoofer 12" - 320 mm - Bobina 60 mm
Satelliti 2 x 8" - 200 mm - Bobina 50 mm
Tweeter a compressione - Bobina 34 mm
Potenza Max/RMS: 1060 / 600 W
SPL Max: 124 dB



KPRO 15.8

Subwoofer 15" - 320 mm - Bobina 75 mm
Satelliti 2 x 8" - 200 mm - Bobina 50 mm
Tweeter a compressione - Bobina 34 mm
Potenza Max/RMS: 1320 / 660 W
SPL Max: 125 dB



KPRO 15.10

Subwoofer 15" - 320 mm - Bobina 75 mm
Satelliti 2 x 10" - 250 mm - Bobina 50 mm
Tweeter a compressione - Bobina 45 mm
Potenza Max/RMS: 1320 / 660 W
SPL Max: 127 dB



PROFESSIONAL SPEAKERS, AMPLIFIERS AND ACCESSORIES

Audiodesign Srl
Via dell'industria, 28 - 42025 CAVRIAGO (RE)
+39 0522 941444 - Fax +39 0522 942363
www.audiodesign-pro.com
info@audiodesign.it