

**Lave-linge**  
**Lavatrice**  
**Waschmaschine**

**WMB 91442 LC**

**BEKO**

# 1 Istruzioni importanti per la sicurezza

Questa sezione contiene istruzioni sulla sicurezza che aiutano a proteggere dal rischio di lesioni personali o danni alla proprietà. La mancata osservanza di queste istruzioni rende la garanzia priva di validità.

## Sicurezza generale

- Bambini di età inferiore a otto anni e più grandi e persone con capacità fisiche, sensoriali e mentali ridotte nonché persone prive delle adeguate capacità ed esperienze possono usare questo apparecchio solo se ricevono la supervisione e le istruzioni sull'uso sicuro dell'apparecchio e sui danni correlati. I bambini non devono giocare né interferire con l'apparecchio. Pulizia e manutenzione dell'utente non devono essere mai eseguite da bambini a meno che non ricevano supervisione da parte di un adulto responsabile.
- Non posizionare mai il prodotto su un pavimento coperto da tappeto; altrimenti la mancanza del flusso di aria al di sotto della macchina provoca il surriscaldamento delle parti elettriche. Ciò può provocare malfunzionamenti del prodotto.
- Non utilizzare il prodotto se il cavo di alimentazione / la spina sono danneggiati. Contattare l'agente autorizzato per l'assistenza.
- Far collegare da un elettricista qualificato il fusibile da 16 ampere sul luogo della installazione del prodotto.
- Se il prodotto presenta un guasto, non deve essere utilizzato, a meno che non sia riparato da un agente autorizzato per l'assistenza. C'è il rischio di shock elettrico!
- Il prodotto è progettato per riprendere a funzionare in caso di ripristino di corrente dopo un guasto elettrico. Se si desidera annullare il programma, vedere la sezione "Annullamento del programma".
- Collegare il prodotto ad una presa messa a terra protetta da un fusibile conforme ai valori della tabella "Specifiche tecniche". Non trascurare la possibilità di fare installare la messa a terra da un elettricista qualificato. La nostra azienda non sarà responsabile dei danni derivanti dall'uso del prodotto senza la messa a terra conforme ai regolamenti locali.
- L'alimentazione dell'acqua e i flessibili di scarico devono essere montati in modo sicuro e restare privi di danni. Altrimenti c'è il rischio di perdite di acqua.
- Non aprire mai lo sportello né togliere il filtro mentre vi è ancora dell'acqua nel cestello. Altrimenti si verifica il rischio di allagamenti e lesioni provocate dall'acqua calda.
- Non forzare per aprire lo sportello di carico bloccato. Lo sportello di carico sarà pronto per l'apertura pochi minuti dopo la fine del ciclo di lavaggio. Se si forza per aprire lo sportello di carico bloccato, sportello e meccanismo di blocco potrebbero danneggiarsi.

- Scollegare il prodotto quando non è in uso.
- Non lavare mai il prodotto versando o cospargendo acqua su di esso! C'è il rischio di shock elettrico!
- Non toccare mai la spina con le mani bagnate! Non scollegare mai tirando dal cavo, estrarre sempre tirando dalla spina.
- Usare solo detersivi, ammorbidenti e additivi adatti alle lavatrici automatiche.
- Seguire le istruzioni sulle etichette dei tessuti e sulla confezione del detersivo.
- Il prodotto deve essere scollegato durante le procedure di installazione, manutenzione, pulizia e riparazione.
- Far eseguire sempre le procedure di installazione e riparazione dall'agente autorizzato per l'assistenza. Il produttore non sarà ritenuto responsabile per danni che possono derivare da procedure eseguite da persone non autorizzate.

## Uso previsto

- Questo prodotto è progettato per un uso domestico. Non è adatto ad un uso commerciale e non deve essere usato al di là dell'uso previsto.
- Il prodotto può essere utilizzato esclusivamente per il lavaggio e il risciacquo di bucato che in etichetta preveda tale tipo di lavaggio.
- Il produttore declina ogni responsabilità che derivi da uso o trasporto non corretti.

## Sicurezza dei bambini

- I prodotti elettrici sono pericolosi per i bambini. Tenere i bambini lontani dal prodotto mentre questo è in uso. Non lasciarli giocare con il prodotto. Usare il blocco bambini per evitare che i bambini possano interferire con il funzionamento del prodotto.
- Non dimenticare di chiudere lo sportello di carico quando si esce dalla stanza in cui si trova il prodotto.
- Conservare tutti i detersivi e gli additivi in un posto sicuro fuori dalla portata dei bambini.

## 2 Installazione

Rivolgersi al più vicino agente autorizzato per l'assistenza per l'installazione del prodotto. Per rendere il prodotto pronto per l'uso, rivedere le informazioni del manuale utente e assicurarsi che elettricità, fornitura di acqua e sistemi di scarico dell'acqua siano appropriati prima di chiamare l'agente autorizzato per l'assistenza. Se non lo sono, chiamare un tecnico e un idraulico qualificati per eseguire tutte le regolazioni necessarie.

**i** La preparazione del luogo e le installazioni elettriche, idriche e dell'acqua di scarico sul luogo della installazione sono una responsabilità del cliente.

**⚠** Installazione e collegamenti elettrici del prodotto devono essere eseguiti dall'agente autorizzato per l'assistenza. Il produttore non sarà ritenuto responsabile per danni che possono derivare da procedure eseguite da persone non autorizzate.

**!** Prima della installazione, ispezionare visivamente il prodotto per rilevare la presenza di eventuali difetti. Se è così, non farlo installare. I prodotti danneggiati rappresentano un rischio per la sicurezza.

**i** Assicurarsi che i flessibili di ingresso e scarico dell'acqua nonché il cavo di alimentazione non siano piegati, schiacciati o strappati quando si riposiziona il prodotto dopo le procedure di installazione o pulizia.

### Posizione adeguata di montaggio

- Posizionare la macchina su un suolo solido. Non posizionare la macchina su tappeti a pelo lungo o su superfici simili.
- Il peso totale di lavatrice e asciugatrice - a pieno carico - quando sono poste l'una sull'altra raggiunge circa 180 kg. Mettere il prodotto su una superficie solida e piana che abbia una sufficiente capacità di sopportare il carico!
- Non posizionare il prodotto sul cavo di alimentazione.
- Non installare il prodotto in luoghi in cui la temperatura può scendere al di sotto di 0°C.
- Mettere il prodotto ad una distanza di almeno 1 cm dai bordi degli altri arredi.

### Rimozione dei rinforzi dell'imballaggio

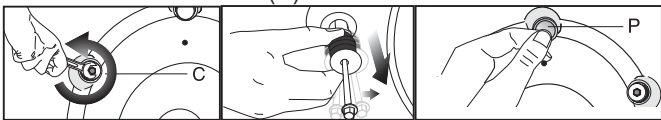
Ribaltare la lavatrice all'indietro per rimuovere i rinforzi dell'imballaggio. Tirare il nastro per rimuovere i rinforzi dell'imballaggio.

### Rimozione dei blocchi di trasporto

**!** Non rimuovere i blocchi di trasporto prima di aver estratto i rinforzi dell'imballaggio.

**!** Rimuovere i bulloni di sicurezza per il trasporto prima di azionare la lavatrice, altrimenti il prodotto si danneggia.

1. Allentare tutti i bulloni con un'apposita chiave, sino a quando ruoteranno liberamente (C).
2. Rimuovere i bulloni di sicurezza di trasporto ruotandoli delicatamente.
3. Inserire i coperchietti in plastica nei fori del pannello posteriore, in dotazione nel sacchetto allegato al manuale utente. (P)



**i** Conservare i bulloni di sicurezza in un posto sicuro per riutilizzarli in caso di ulteriori trasporti.

**i** Non spostare mai il prodotto senza avere prima ripristinato correttamente i bulloni di sicurezza!

### Collegamento della fornitura idrica

**i** La pressione idrica necessaria per utilizzare il prodotto è compresa tra 1 e 10 bars (0,1 – 1 MPa). È necessario disporre di 10-80 litri di acqua corrente al minuto con il rubinetto completamente aperto perché la lavatrice funzioni senza problemi. Collegare una valvola di riduzione della pressione se la pressione dell'acqua è più alta.

**i** Se si usa il doppio ingresso per l'acqua come unità a singolo ingresso dell'acqua (fredda), è

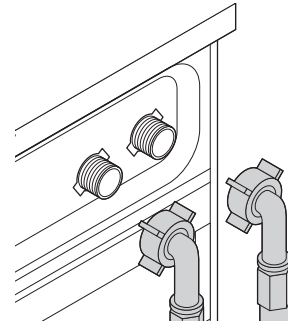
necessario installare il tappo in dotazione con la lavatrice, sulla valvola dell'acqua calda, prima di utilizzare il prodotto. (Si applica ai prodotti forniti di un gruppo tappo cieco).

**i** Se si desidera usare entrambi gli ingressi dell'acqua del prodotto, collegare il flessibile dell'acqua calda dopo aver rimosso il tappo e la guarnizione dalla valvola dell'acqua calda. (Si applica ai prodotti forniti di un gruppo tappo cieco).

**!** I modelli con ingresso singolo dell'acqua non devono essere collegati al rubinetto dell'acqua calda. In questo caso il bucato si danneggia o il prodotto passa in modalità protezione e non funziona.

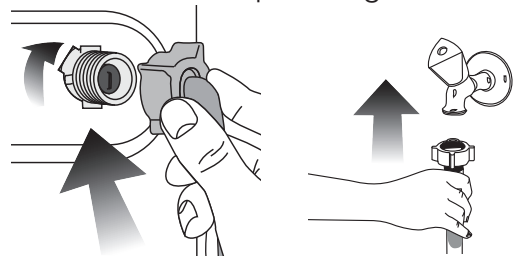
**!** Non usare su prodotti nuovi flessibili per l'acqua vecchi o usati. Altrimenti il bucato potrebbe macchiarsi.

1. I flessibili specifici in dotazione con la lavatrice sono collegati alle valvole di ingresso dell'acqua sul prodotto. Il flessibile rosso (sinistra) (max. 90 °C) è per l'ingresso dell'acqua calda, il flessibile blu (destra) (max. 25 °C) è per l'ingresso dell'acqua fredda.



**!** Quando si installa la lavatrice, assicurarsi che i rubinetti di acqua calda e fredda siano collegati in modo corretto. Altrimenti il bucato resta caldo alla fine del processo di lavaggio usurandosi.

2. Stringere a mano tutti i dadi del flessibile. Non usare mai una chiave per stringere i dadi.



3. Aprire completamente i rubinetti dopo aver collegato il flessibile per controllare se ci sono perdite di acqua nei punti di connessione. In caso di perdite, chiudere il rubinetto e rimuovere il dado. Stringere nuovamente il dado dopo aver controllato la guarnizione. Per evitare perdite di acqua e danni conseguenti, tenere i rubinetti chiusi quando la lavatrice non è in uso.

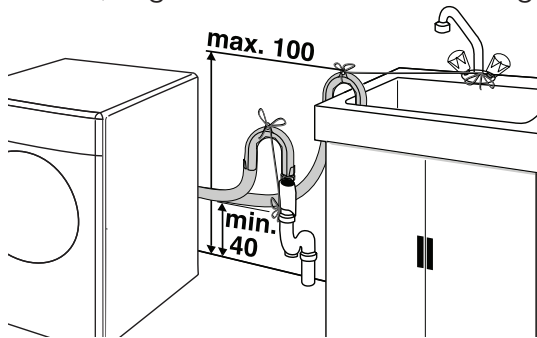
### Collegamento dello scarico

- L'estremità del flessibile deve essere collegata direttamente alla fognatura o al lavandino.

**!** La casa potrebbe allagarsi se il flessibile esce dal suo alloggiamento durante lo scarico

dell'acqua. Inoltre, c'è il rischio di ustioni dovuto alle alte temperature di lavaggio! Per evitare tali situazioni e per assicurare ingresso e scarico dell'acqua privi di problemi, montare l'estremità del flessibile di scarico in modo sicuro, così che non possa fuoriuscire.

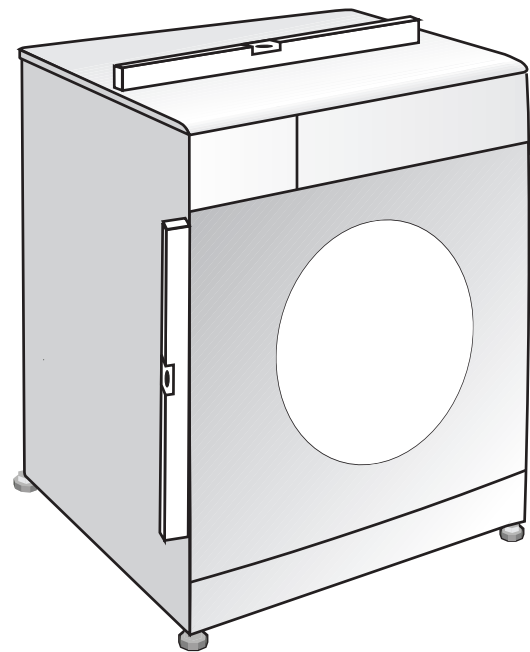
- Il flessibile deve essere installato ad un'altezza minima di 40 cm e massima di 100 cm.
- Nel caso in cui il cavo venga sollevato dopo essere stato a livello o in prossimità del pavimento (a meno di 40 cm dal suolo), lo scarico dell'acqua risulta più difficoltoso e la biancheria potrebbe uscire ancora eccessivamente bagnata. Pertanto, seguire le altezze descritte in figura.



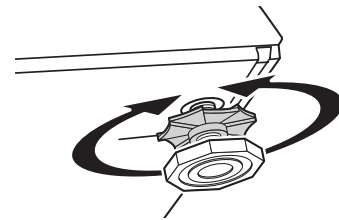
- Per evitare il flusso di acqua sporca che rientra nella macchina e per consentire uno scarico facile, non immergere l'estremità del flessibile nell'acqua sporca o tenerla ad una distanza di almeno 15 cm. Se il flessibile è troppo lungo, tagliarlo.
- L'estremità del flessibile non deve essere piegata, non deve essere calpestata e non deve essere piegata fra lo scarico e la macchina.
- Se la lunghezza del flessibile non è sufficiente, aggiungere una prolunga originale per flessibili. La lunghezza del flessibile non deve superare 3,2 m. Per evitare guasti provocati dalla perdita dell'acqua, la connessione tra la prolunga del flessibile e il flessibile di scarico della lavatrice deve essere eseguita con un morsetto adeguato che si mantenga fermo e non perda.

### Regolazione dei piedini

- ⚠ La lavatrice deve stare su una superficie pianeggiante e in equilibrio, perché funzioni in modo più silenzioso e senza vibrazioni. Mettere in equilibrio la macchina regolando i piedini. Altrimenti il prodotto può spostarsi provocando problemi di rumori e vibrazioni.



1. Allentare manualmente i controdadi posti sui piedini.
2. Regolare i piedini finché il prodotto non è allo stesso livello e in equilibrio.
3. Stringere di nuovo a mano tutti i controdadi del flessibile.



- ⚠ Non utilizzare alcun utensile per allentare i controdadi. Potrebbero subire dei danni.

### Collegamento elettrico

Collegare il prodotto ad una presa messa a terra protetta da un fusibile conforme ai valori della tabella "Specifiche tecniche". La nostra azienda non sarà responsabile dei danni derivanti dall'uso del prodotto senza la messa a terra conforme ai regolamenti locali.

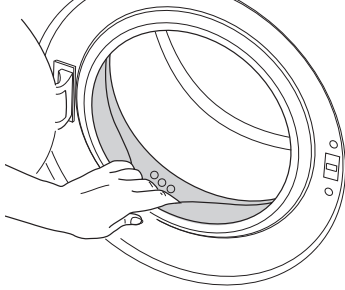
- Il collegamento deve essere effettuato in ottemperanza ai regolamenti vigenti.
- Una volta terminata l'installazione, il cavo di alimentazione deve essere a portata di mano.
- La tensione e la protezione o l'interruttore dei fusibili consentiti sono precisati nella sezione "Specifiche tecniche". Se il valore corrente del fusibile o dell'interruttore in casa è inferiore a 16 Amps, far installare un fusibile da 16 Amp da un elettricista qualificato.
- La tensione dell'apparecchio deve corrispondere alla tensione di rete.
- Non eseguire collegamenti usando prolunghe o spine multiple.
- ⚠ Cavi di alimentazione danneggiati devono essere sostituiti da un agente autorizzato per l'assistenza.

### Primo utilizzo

Prima di cominciare ad usare il prodotto, assicurarsi di eseguire tutte le preparazioni secondo le istruzioni delle sezioni "Istruzioni importanti per la sicurezza" e

"Installazione".

Per preparare il prodotto al lavaggio del bucato, eseguire la prima operazione del programma per la pulizia del cestello. Se la lavatrice non ha un programma per la pulizia del cestello, usare il programma Cotone 90 e selezionare le funzioni ausiliarie di acqua aggiuntiva o risciacquo extra. Prima di avviare il programma, mettere max. 100 g di anticalcare in polvere nello scomparto detersivo per lavaggio principale (scomparto n. II). Se l'anticalcare è in compresse, mettere un'unica compressa nello scomparto n. II. Asciugare l'interno del soffietto con un panno pulito quando il programma è completo.



- i** Usare un anticalcare appropriato alle lavatrici.
- i** Potrebbe restare dell'acqua nel prodotto in seguito ai processi di controllo della qualità durante la produzione. Non è dannosa per il prodotto.

### Smaltimento dei materiali per l'imballaggio

I materiali di imballaggio sono dannosi per i bambini. Tenere i materiali di imballaggio in un luogo sicuro lontano dalla portata dei bambini.

I materiali di imballaggio della macchina sono prodotti con materie riciclabili. Smaltirli in modo corretto e dividerli secondo le istruzioni per il riciclaggio dei rifiuti. Non smaltirli insieme ai normali rifiuti domestici.

### Trasporto del prodotto

Scollegare il prodotto prima di trasportarlo. Rimuovere i collegamenti idrici per scarico e fornitura d'acqua. Scaricare completamente l'acqua rimanente nel prodotto; vedere "Scarico dell'acqua rimanente e pulizia del filtro della pompa". Installare bulloni di sicurezza per il trasporto nell'ordine inverso alla procedura di rimozione; vedere "Rimozione dei blocchi di trasporto".

- i** Non spostare mai il prodotto senza avere prima ripristinato correttamente i bulloni di sicurezza!

### Smaltimento della vecchia lavatrice

Liberarsi del vecchio apparecchio rispettando l'ambiente.

Fare riferimento all'agente locale o a un centro per lo smaltimento dei rifiuti per avere informazioni sullo smaltimento della lavatrice.

Per la sicurezza dei bambini, prima di smaltire il prodotto, tagliare il cavo di alimentazione e rompere il meccanismo di blocco dello sportello di carico in modo che non funzioni.

## 3 Preparazione

### Cose da fare ai fini del risparmio energetico

Le informazioni che seguono aiutano ad usare il prodotto in modo ecologico e con risparmio energetico.

- Utilizzare il prodotto alla massima capacità consentita dal programma selezionato, ma non sovraccaricarlo; vedere la tabella "Programma e consumo".
- Seguire sempre le istruzioni sulla confezione del detersivo.
- Lavare il bucato poco sporco a temperature basse.
- Usare programmi più veloci per piccole quantità di bucato poco sporco.
- Non usare prelavaggio e temperature alte per bucato poco sporco o macchiato.
- Se si desidera asciugare il bucato nell'asciugatrice, selezionare la velocità di centrifuga più alta consigliata durante il programma di lavaggio.
- Non usare detersivo in quantità superiore a quella consigliata sulla confezione.

### Selezione del bucato

- Selezionare il bucato in base al tipo di tessuto, al colore, al livello di sporco e alla temperatura di lavaggio consentita.
- Rispettare sempre le istruzioni presenti sulle etichette dei capi.

### Preparazione del bucato da lavare

- Gli indumenti con accessori in metallo, quali reggiseno, fibbie di cinture o bottoni metallici possono danneggiare la lavatrice. Rimuovere le parti in metallo o lavare questi capi ponendoli in una borsa apposita o nella federa di un cuscino.
- Togliere dalle tasche tutti gli oggetti, quali monete, penne e graffette, capovolgere le tasche e spazzolare. Tali oggetti possono danneggiare il prodotto o provocare problemi dovuti al rumore.
- Mettere i capi piccoli, come i calzini dei neonati e le calze di nylon, in una borsa apposita o nella federa di un cuscino.
- Mettere le tende all'interno senza comprimerle. Rimuovere gli accessori dalle tende.
- Chiudere le cerniere, cucire i bottoni allentati e sistemare strappi e lacerazioni.
- Scegliere il programma corretto per i capi che recano scritto in etichetta "lavare in lavatrice" o "lavare a mano".
- Non lavare insieme capi bianchi e colorati. I capi in cotone nuovi o di colori scuri perdono molto colore. Lavarli separatamente.
- Macchie resistenti devono essere trattate correttamente prima del lavaggio. Se non si è sicuri, utilizzare un pulitore a secco.
- Utilizzare solo tinte/coloranti e smacchiatori adatti per l'utilizzo con la lavatrice. Seguire sempre le istruzioni indicate sulla confezione.
- Lavare pantaloni e capi delicati girandoli al rovescio.
- Tenere i capi fatti in lana d'angora nel congelatore per qualche ora prima del lavaggio. Questo

ridurrà la perdita del pelo.

- Il bucato molto sporco di materiale come farina, polvere di calcare, polvere di latte, ecc. deve essere scosso prima di metterlo in lavatrice. Tali tipi di polvere sul bucato possono raccogliersi nelle parti interne della lavatrice nel tempo e possono provocare danni.

### Corretta capacità di carico

La capacità massima di carico dipende dal tipo di bucato, dal grado di sporco e dal programma di lavaggio desiderato.

La macchina regola automaticamente la quantità di acqua secondo il peso del bucato che viene posto all'interno.

- ⚠ Seguire le informazioni della tabella "Programma e consumo". In caso di sovraccarico, la prestazione della lavatrice peggiora. Inoltre possono verificarsi problemi di rumore e vibrazioni.

### Caricamento del bucato

- Aprire lo sportello di carico.
- Mettere il bucato sciolto dentro alla macchina.
- Chiudere lo sportello di carico fino a sentire un suono di blocco. Fare attenzione a che non vi siano capi impigliati nello sportello.

- ℹ Lo sportello di carico è bloccato durante l'esecuzione dei programmi. Lo sportello può essere aperto solo dopo un certo periodo di tempo dalla fine del programma.

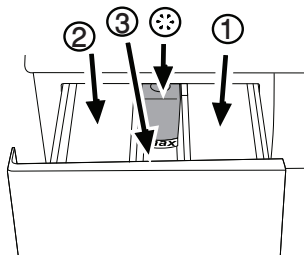
- ⚠ In caso di cattivo posizionamento del bucato, possono verificarsi rumori e vibrazioni nella lavatrice.

### Uso di detersivo e ammorbidente

#### Cassetto del detersivo

Il cassetto del detersivo è suddiviso in tre scomparti:

- (1) per il prelavaggio
- (2) per il lavaggio principale
- (3) per l'ammorbidente
- (\*) inoltre c'è un sifone nello scomparto dell'ammorbidente.



- ℹ Il distributore del detersivo può essere di due tipi, in funzione del modello della lavatrice, come mostrato sopra.

#### Detersivo, ammorbidente e altri detersivi

- Aggiungere il detersivo e l'ammorbidente prima di avviare il programma di lavaggio.
- Non aprire mai il cassetto del detersivo mentre il programma è in corso!
- Quando si usa un programma senza prelavaggio, non mettere detersivo nello scomparto del prelavaggio (scomparto n. 1).
- Quando si usa un programma con prelavaggio, non mettere detersivo liquido nello scomparto del prelavaggio (scomparto n. 1).

- Non selezionare un programma con prelavaggio se si usa un sacchetto detersivo o una sfera detersivo. Mettere il sacchetto detersivo o la sfera direttamente tra il bucato nella lavatrice.
- Se si usa detersivo liquido, non dimenticare di mettere il contenitore per il detersivo liquido nello scomparto per il lavaggio principale (scomparto n. 2).

#### Scelta del tipo di detersivo

Il tipo di detersivo da usare dipende dal tipo e dal colore del tessuto.

- Usare detersivi diversi per bucato bianco e colorato.
- Lavare i capi delicati solo con detersivi speciali (detersivo liquido, shampoo per lana, ecc.) che si usano solo per capi delicati.
- Quando si lavano capi di colore scuro e trapunte, si consiglia di usare detersivo liquido.
- Lavare i capi in lana con un detersivo speciale specifico per i capi in lana.

- ⚠ Usare solo detersivi prodotti specificamente per lavatrici.

- ⚠ Non usare sapone in polvere.

#### Regolazione della quantità di detersivo

La quantità di detersivo da utilizzare dipende dal volume di biancheria, dal grado di sporco e dalla durezza dell'acqua. Leggere le istruzioni del produttore sulla confezione del detersivo con attenzione e seguire i valori di dosaggio.

- Non utilizzare quantità superiori a quelle indicate sulla confezione del detersivo, per evitare la formazione eccessiva di schiuma e un risciacquo inadeguato. Inoltre si risparmia denaro e non si inquina l'ambiente.
- Usare una quantità minore di detersivo per piccole quantità di bucato o bucato poco sporco.
- Usare detersivi concentrati nelle dosi consigliate.

#### Uso di ammorbidenti

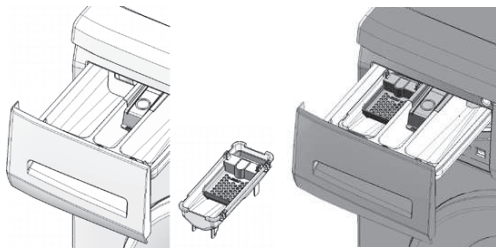
Versare l'ammorbidente nello scomparto apposito del cassetto del detersivo.

- Usare i dosaggi consigliati indicati sulla confezione.
- Non superare il contrassegno di livello (>max<) dello scomparto ammorbidente.
- Se l'ammorbidente ha perso fluidità, diluirlo con acqua prima di metterlo nel cassetto del detersivo.

#### Uso di detersivi liquidi

##### Se il prodotto contiene un contenitore per detersivo liquido:

- Assicurarsi di aver posizionato il contenitore per detersivo liquido nello scomparto n. "2".
- Usare solo il misurino del produttore per il detersivo e seguire le istruzioni sulla confezione.
- Usare i dosaggi consigliati indicati sulla confezione.
- Se il detersivo liquido ha perso fluidità, diluirlo con acqua prima di metterlo nel contenitore del detersivo.



### Se il prodotto non contiene un contenitore per detersivo liquido:

- Non usare detersivo liquido per il prelavaggio in un programma con prelavaggio.
- Usare solo il misurino del produttore per il detersivo e seguire le istruzioni sulla confezione.
- Il detersivo liquido macchia il bucato se usato con la funzione di avvio con ritardo. Se si usa la funzione di avvio con ritardo, non usare detersivo liquido.

### Uso di detersivo in gel e compresse

Quando si usano detersivi in compresse, gel, ecc., leggere le istruzioni del produttore sulla confezione del detersivo con attenzione e seguire i valori di dosaggio. Se non ci sono istruzioni sulla confezione, applicare quanto segue.

- Se la consistenza del detersivo in gel è fluida e la lavatrice non contiene un contenitore speciale per detersivo liquido, mettere il detersivo in gel nello scomparto del lavaggio principale durante il primo carico di acqua. Se la lavatrice contiene un contenitore per detersivo liquido, riempirlo di detersivo prima di avviare il programma.
- Se la consistenza del detersivo in gel non è fluida o esso è contenuto in una capsula, metterlo direttamente nel cestello prima del lavaggio.
- Mettere il detersivo in compresse nello scomparto lavaggio principale (scomparto n. II) o direttamente nel cestello prima del lavaggio.

**i** Il detersivo in compresse può lasciare residui nello scomparto detersivo. In questo caso, mettere il detersivo in compresse nel bucato, chiudere la parte inferiore del cestello nei lavaggi successivi.

**i** Usare il detersivo in compresse o gel senza selezionare la funzione di prelavaggio.

### Uso dell'appretto

- Aggiungere appretto liquido, in polvere o colorante nello scomparto ammorbidente se viene indicato sulla confezione.
- Non usare insieme ammorbidente e appretto, in un ciclo di lavaggio.
- Pulire l'interno della lavatrice con un panno umido e pulito dopo aver usato l'appretto.

### Uso di candeggina

- Selezionare un programma con prelavaggio e aggiungere la candeggina all'inizio del prelavaggio. Non versare detersivo nello scomparto del prelavaggio. Come applicazione alternativa, selezionare un programma con risciacquo extra e aggiungere la candeggina mentre la macchina aspira l'acqua dallo scomparto detersivo durante la prima fase di risciacquo.
- Non usare candeggina e detersivo mescolandoli.

- Usare una piccola quantità (circa 50 ml) di candeggina e sciacquare i capi molto bene, perché provoca irritazione della pelle. Non versare la candeggina sui capi e non usarla per capi colorati.
- Quando si usa candeggina a base di ossigeno, seguire le istruzioni sulla confezione e selezionare un programma a bassa temperatura.
- La candeggina a base di ossigeno può essere usata insieme al detersivo; però se la consistenza non è la stessa del detersivo, mettere il detersivo prima nello scomparto n. "II" del cassetto del detersivo e aspettare finché il detersivo non fluisce quando la lavatrice aspira l'acqua. Aggiungere candeggina dallo stesso scomparto quando la lavatrice sta ancora aspirando l'acqua.

### Uso di un agente anticalcare

- Quando necessario, usare agenti anticalcare prodotti specificamente solo per lavatrici.
- Seguire sempre le istruzioni sulla confezione.

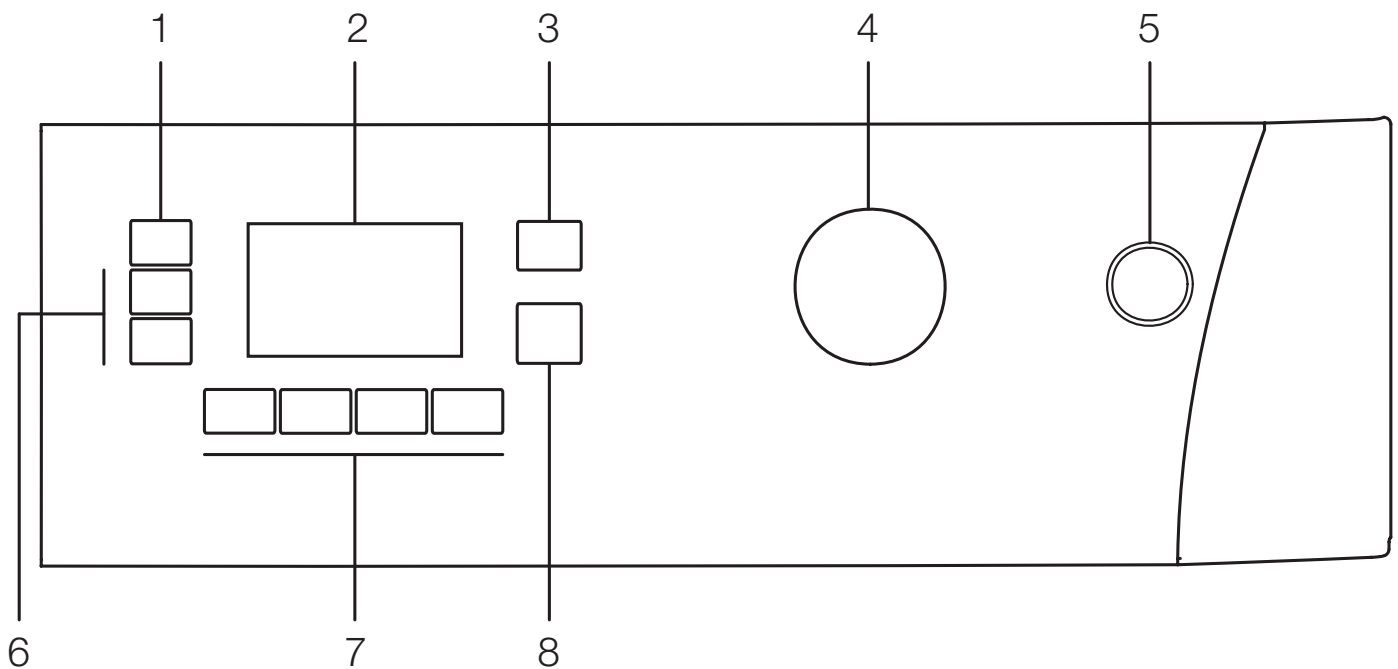
## Consigli per un lavaggio efficace

		Indumenti			
		Colori chiari e capi bianchi	Colori	Colori scuri	Delicati/lana/seta
		(Intervallo di temperatura consigliata basato sul livello di sporco: 40-90C)	(Intervallo di temperatura consigliata basato sul livello di sporco: freddo-40C)	(Intervallo di temperatura consigliata basato sul livello di sporco: freddo-40C)	(Intervallo di temperatura consigliata basato sul livello di sporco: freddo-30C)
<b>Livello di sporco</b>	<b>Molto sporco</b> (macchie difficili come erba, caffè, frutta e sangue).	Potrebbe essere necessario pretrattare le macchine ed eseguire il pre-lavaggio. Detersivi in polvere e liquidi consigliati per i capi bianchi possono essere usati ai dosaggi consigliati per capi molto sporchi. Si consiglia di usare detersivi liquidi per pulire macchie di argilla e creta e macchie che sono sensibili alla candeggina.	Detersivi in polvere e liquidi consigliati per i capi colorati possono essere usati ai dosaggi consigliati per capi molto sporchi. Si consiglia di usare detersivi liquidi per pulire macchie di argilla e creta e macchie che sono sensibili alla candeggina. Usare detersivi senza candeggina.	Detersivi illiquidi consigliati adatti per capi colorati e scuri possono essere usati ai dosaggi consigliati per capi molto sporchi.	Preferire i detersivi liquidi prodotti per capi delicati. Capi in lana e seta devono essere lavati con detersivi speciali per la lana.
	<b>Sporco normale</b> (Per esempio, macchie naturali su colletti e polsini)	Detersivi in polvere e liquidi consigliati per i capi bianchi possono essere usati ai dosaggi consigliati per capi con sporco normale.	Detersivi in polvere e liquidi consigliati per i capi colorati possono essere usati ai dosaggi consigliati per capi con sporco normale. Usare detersivi senza candeggina.	Detersivi illiquidi consigliati adatti per capi colorati e scuri possono essere usati ai dosaggi consigliati per capi con sporco normale.	Preferire i detersivi liquidi prodotti per capi delicati. Capi in lana e seta devono essere lavati con detersivi speciali per la lana.
	<b>Poco sporco</b> (Non sono presenti macchie visibili).	Detersivi in polvere e liquidi consigliati per i capi bianchi possono essere usati ai dosaggi consigliati per capi poco sporchi.	Detersivi in polvere e liquidi consigliati per i capi colorati possono essere usati ai dosaggi consigliati per capi poco sporchi. Usare detersivi senza candeggina.	Detersivi illiquidi consigliati adatti per capi colorati e scuri possono essere usati ai dosaggi consigliati per capi poco sporchi.	Preferire i detersivi liquidi prodotti per capi delicati. Capi in lana e seta devono essere lavati con detersivi speciali per la lana.



## 4 Funzionamento del prodotto

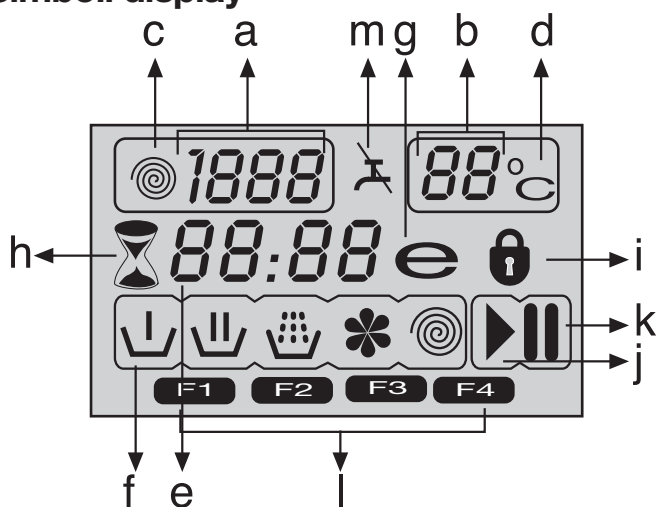
### Pannello di controllo



- 1 - Tasto di regolazione velocità della centrifuga
- 2 - Display
- 3 - Tasto di regolazione della temperatura
- 4 - Manopola di selezione del programma
- 5 - Tasto di accensione / spegnimento

- 6 - Tasti di avvio con ritardo (+ / -)
- 7 - Tasti delle funzioni ausiliarie
- 8 - Tasto avvio / pausa / annulla

### Simboli display



- a - Indicatore di velocità centrifuga
- b - Indicatore temperatura
- c - Simbolo centrifuga
- d - Simbolo temperatura
- e - Indicatore tempo rimanente e avvio con ritardo
- f - Simboli indicatori del programma (prelavaggio / lavaggio principale / risciacquo / ammorbidente / centrifuga)
- g - Simbolo economy
- h - Simbolo avvio con ritardo
- i - Simbolo sportello bloccato
- j - Simbolo avvio
- k - Simbolo pausa
- l - Simboli funzioni ausiliarie
- m - Simbolo assenza acqua

### Preparazione dell'elettrodomestico

Assicurarsi che i flessibili siano collegati in modo sicuro. Collegare la macchina alla presa elettrica. Aprire completamente il rubinetto. Mettere il bucato nella macchina. Aggiungere detersivo e ammorbidente per bucato.

### Selezione del programma

- Selezionare il programma adatto a tipo, quantità e livello di sporco del bucato secondo la tabella "Programma e consumo" e la tabella "Temperatura" sotto.

90°C	Capi bianchi e tessuti in cotone, molto sporco. (tovaglette, tovaglie, asciugamani, lenzuola, ecc.)
60°C	Capi in cotone o sintetici che non scoloriscono, colorati, sporco normale (magliette, camicie da notte, pigiami, ecc.) e capi bianchi leggermente sporchi (biancheria intima, ecc.).
40°C- 30°C- Freddo	Bucato misto compresi tessuti delicati (tende di velo, ecc.), capi sintetici e in lana.

- Selezionare il programma desiderato con il tasto di selezione del programma.

**i** I programmi sono dotati di limitatore per la velocità di centrifuga appropriata per quel particolare tipo di tessuto.

- i** Quando si seleziona il programma, considerare sempre il tipo di tessuto, il colore, il livello di sporco e la temperatura dell'acqua consentita.
- i** Selezionare sempre la più bassa temperatura richiesta. Temperatura più alta significa maggiore consumo energetico.
- i** Per maggiori dettagli sui programmi, vedere la tabella "Programma e consumo".

## Programmi principali

A seconda del tipo di tessuto, usare i programmi principali che seguono.

### • Cotone

Usare questo programma per il bucato in cotone (come lenzuola, federe e set da letto, asciugamani, accappatoi, biancheria intima, ecc.). Il bucato sarà lavato con un'azione di lavaggio vigorosa per un ciclo di lavaggio più lungo.

### • Sintetici

Usare questo programma per lavare i capi sintetici (magliette, camicie, tessuti misti sintetici/cotone, ecc.). Lava con un'azione gentile ed ha un ciclo di lavaggio più breve rispetto al programma Cotone. Per tende e tulle, usare il programma Sintetici 40°C con le funzioni di prelavaggio e antipieghe selezionate. Poiché i tessuti a rete provocano schiuma in eccesso, lavare veli/tulle mettendo poco detersivo nello scomparto del lavaggio principale. Non versare detersivo nello scomparto del prelavaggio.

### • Lana

Usare questo programma per lavare i capi in lana. Selezionare la temperatura appropriata conforme alle etichette degli abiti. Usare detersivi appropriati per i capi in lana.

## Programmi aggiuntivi

Per casi speciali, sono disponibili programmi aggiuntivi.

- i** I programmi aggiuntivi possono differire in funzione del modello della macchina.

### • Cotone Eco

È possibile lavare il bucato normalmente sporco di cotone e lino con questo programma con il massimo risparmio di energia e acqua, rispetto agli altri programmi di lavaggio adatti ai capi in cotone. La temperatura reale dell'acqua può differire dalla temperatura dichiarata del ciclo. La durata del programma può essere abbreviata automaticamente durante le ultime fasi del programma se si lava una minore quantità di bucato (per es. ½ capacità o meno). In questo caso il consumo di energia e acqua diminuisce ulteriormente dando l'opportunità di un lavaggio ancora più economico. Questa funzione è disponibile per determinati modelli dotati del display del tempo rimanente.

### • BabyProtect (Protezione Bambino)

Usare questo programma per lavare il bucato dei bambini e il bucato di persone affette da allergia. Tempi di riscaldamento più lunghi e una fase di risciacquo aggiuntiva forniscono un maggiore livello di igiene.

### • Delicati

Usare questo programma per lavare i capi delicati. Lava con un'azione gentile senza centrifuga rispetto al programma per i capi sintetici.

### • Lavaggio a mano

Usare questo programma per lavare indumenti in lana/delicati che portano l'etichetta "non lavare in lavatrice" per i quali si raccomanda il lavaggio a mano. Lava il bucato con una azione di lavaggio molto delicata per non danneggiare il bucato stesso.

### • Daily express (Quotidiano express)

Usare questo programma per lavare i capi in cotone poco sporchi, in poco tempo.

### • Super short express (Super breve express)

Usare questo programma per lavare una piccola quantità di capi in cotone poco sporchi, in poco tempo.

### • Super

Usare questo programma per lavare il bucato per cui non è possibile usare il programma Cotone 60 °C. Si ha lo stesso risultato con il programma Cotone 60 °C lavando per un periodo più lungo a 40 °C, consentendo così un risparmio energetico.

### • Maglie

Usare questo programma per lavare insieme camicie in cotone, capi sintetici e capi in misto sintetico.

### • Fashioncare

Con questo programma sarà possibile lavare indumenti che portano l'etichetta "viscosa e misto viscosa" o per i quali si raccomanda il lavaggio con programma delicato. Lava la il bucato senza causare deformazioni. Ad es.: Camicie, abiti, gonne ecc.

### • Capi sportivi (Sports)

Usare questo programma per lavare i capi che sono stati indossati per poco tempo, come i capi sportivi. È adatto per lavare piccole quantità di capi misti cotone / sintetico.

### • Coperte (Piumone)

Usare questo programma per lavare i piumoni che recano l'etichetta "lavabile in lavatrice". Assicurarsi di aver caricato correttamente il piumone per non danneggiare la lavatrice o il piumone. Rimuovere il copripiumone prima di caricare il piumone nella macchina. Piegare il piumone in due e caricarlo nella macchina. Caricare il piumone nella macchina, prestando attenzione a metterlo in modo che non tocchi il soffietto.

- i** Non caricare più di 1 piumone doppio in fibra (200 x 200 cm).

- i** Non lavare piumoni, cuscini, ecc. che contengono cotone nella lavatrice.

- !** Non lavare articoli diversi da piumoni, come tappeti, ecc., nella macchina. Possono verificarsi danni permanenti alla macchina.

## Programmi speciali

Per applicazioni specifiche, selezionare uno dei seguenti programmi.

### • Risciacquo

Usare questo programma quando si vuole risciacquare o inamidare separatamente.

### • Centrifuga + Pompa

Usare questo programma per applicare un ciclo di centrifuga aggiuntivo per la biancheria o per scaricare l'acqua dalla macchina.

Prima di selezionare questo programma, selezionare la velocità di centrifuga desiderata, premere il pulsante avvio/pausa/annulla. La lavatrice centrifuga il bucato con la velocità impostata per la centrifuga e scarica l'acqua che ne deriva.

Se si desidera solo scaricare l'acqua senza l'azione di centrifuga, selezionare il programma Pompa+centrifuga e poi selezionare la funzione Nessuna centrifuga con l'aiuto del tasto di regolazione della velocità di centrifuga. Premere il tasto avvio/pausa/annulla.

**i** Per il bucato delicato usare una velocità di centrifuga inferiore.

## Selezione della temperatura

Quando viene selezionato un nuovo programma, la temperatura massima per il programma selezionato viene visualizzata sull'indicatore della temperatura.

Per diminuire la temperatura, premere di nuovo il tasto di regolazione della temperatura. La temperatura diminuisce a scatti di 10° e infine il simbolo "-", indicante l'opzione di lavaggio a freddo, compare sul display.

**i** Se si passa all'opzione di lavaggio a freddo e si preme il tasto di regolazione della temperatura un'altra volta, la temperatura consigliata per il programma selezionato compare sul display. Premere di nuovo il tasto di regolazione della temperatura per diminuire la temperatura.

## Simbolo economy

Indica i programmi e le temperature che consentono un risparmio energetico.

**i** Il simbolo Economy non può essere selezionato nei programmi Intensiva e Igiene poiché il lavaggio è eseguito per tempi lunghi e con temperature alte per garantire igiene. Similmente, il simbolo Economy non può essere nemmeno selezionato per Bambini, Rinfresco, Pulizia cestello, Centrifuga e Risciacquo.

## Selezione velocità centrifuga

Quando si seleziona un nuovo programma, la velocità di centrifuga consigliata del programma selezionato è visualizzata sull'indicatore di velocità di centrifuga.

Per diminuire la velocità di centrifuga, premere il tasto di regolazione della velocità di centrifuga. La velocità di centrifuga diminuisce in modo graduale. Poi, a seconda del modello del prodotto, compaiono sul display le opzioni "Trattieni risciacquo" e "Nessuna centrifuga". Vedere la sezione "Selezione funzioni ausiliarie" per chiarimenti su queste opzioni.

**i** L'opzione Trattieni risciacquo è indicata con il simbolo "L\_S" e l'opzione Nessuna centrifuga è indicata con il simbolo "--".

## Tabella Programma e consumo

IT						Funzione ausiliaria					°C gamma temperatura selezionabile
Programma	Carico max. (Kg)	Consumo d'acqua (l)	Consumo energia (KWh)	Velocità max. ***	Prelavaggio	Rapido	Extra risciacquo	Anti-grinze	Risciacquo Aggiuntivo		
Cotone	90	9	67	2.49	1600	•	•	•	•	•	90-Freddo
Cotone	60	9	67	1.78	1600	•	•	•	•	•	90-Freddo
Cotone	40	9	67	0.97	1600	•	•	•	•	•	90-Freddo
Coperte (Piumone)	40	-	60	0.67	800			•			60-40
BabyProtect (ProtezioneBambino)	90	9	94	2.70	1600	•		*		•	90-40
Super	40	9	78	1.28	1600					•	40
Super short express (Super breve express)	30	2	40	0.60	1400			•		•	30-Freddo
Daily express (Quotidiano express)	90	9	60	2.20	1400			•		•	90-Freddo
Daily express (Quotidiano express)	60	9	60	1.06	1400			•		•	90-Freddo
Daily express (Quotidiano express)	30	9	60	0.18	1400			•		•	90-Freddo
Fashioncare	40	3	38	0.42	600			•			40
Cotone Eco	60**	9	61	1.25	1600	•	•	•	•	•	60-40
Cotone Eco	60**	4.5	55	1.14	1600	•	•	•	•	•	60-40
Cotone Eco	40**	4.5	55	0.73	1600	•	•	•	•	•	60-40
Cotone Eco	40	9	53	0.70	1600	•	•	•	•	•	60-40
Sintetici	60	4	52	0.10	800	•	•	•	•	•	60-Freddo
Sintetici	40	4	52	0.08	800	•	•	•	•	•	60-Freddo
Capi sportivi (Sports)	40	4	66	0.55	800	•	•	•	•	•	40-Freddo
Maglie	60	4	56	1.12	600	•	•	•	*	•	60-Freddo
Delicati	40	3	54	0.31	600			•	•	•	40-Freddo
Lana	40	2	45	0.31	600			•		•	40-Freddo
Lavaggio a mano	30	1.5	31	0.20	600						30-Freddo

\*\* "Cotone eco 40°C e Cotone eco 60°C sono i programmi standard". Questi programmi sono definiti 'programma cotone standard 40°C' e 'programma cotone standard 60°C'.

• : Selezionabile

\* : Selezionato automaticamente, non annullabile.

\*\* : Etichetta Energia programma (EN 60456)

\*\*\* : Se la velocità di centrifuga massima della lavatrice è inferiore a questo valore, si può selezionare solo fino alla velocità massima di centrifuga.

- : Vedere la descrizione del programma per il carico massimo.

**i** Le funzioni ausiliarie nella tabella possono variare in funzione del modello della lavatrice.

**i** Il consumo di acqua ed energia potrebbe variare in base a differenze nella pressione dell'acqua, alla durezza e alla temperatura dell'acqua, alla temperatura ambiente, al tipo e alla quantità di bucato, alla scelta di funzioni ausiliarie e a modifiche della tensione elettrica.

**i** Si può vedere il tempo di lavaggio del programma selezionato sul display della macchina. È normale che possano verificarsi piccole differenze tra il tempo mostrato sul display e il tempo reale di lavaggio.

## Selezione funzione ausiliaria

Selezionare le funzioni ausiliarie desiderate prima di avviare il programma. Inoltre è possibile selezionare o annullare le funzioni ausiliarie che sono adatte all'esecuzione del programma premendo il tasto avvio/pausa/annulla durante il funzionamento della lavatrice. Per questo, la macchina deve essere in una fase precedente alla funzione ausiliaria che si sta per selezionare o annullare.

A seconda del programma, premere i tasti a, b, c o d per selezionare la funzione ausiliaria desiderata. Il simbolo della funzione ausiliaria selezionata compare sul display.

**i** Alcune funzioni non possono essere selezionate insieme. Se una seconda funzione ausiliaria è in conflitto con la prima selezionata prima dell'avvio della lavatrice, la funzione selezionata come prima viene annullata e la seconda funzione ausiliaria resta attiva. Per esempio, se si desidera selezionare lavaggio veloce dopo aver selezionato prelavaggio, prelavaggio sarà annullato e lavaggio veloce resterà attivo.

**i** Una funzione ausiliaria che non è compatibile con il programma non può essere selezionata. (Vedere la tabella "Programma e consumo")

**i** I tasti della funzione ausiliaria possono differire a seconda del modello della lavatrice.

### • Prelavaggio

Conviene effettuare il prelavaggio solo con bucato molto sporco. Non usare il prelavaggio consente di risparmiare energia, acqua, detersivo e tempo.

F1 compare sul display quando si seleziona questa funzione (a).

### • Rapido

Questa funzione può essere utilizzata con i programmi per il cotone e le fibre sintetiche. Essa diminuisce i tempi di lavaggio e anche il numero di fasi di risciacquo per bucato poco sporco.

F2 compare sul display quando si seleziona questa funzione (b).

**i** Quando si seleziona questa funzione, caricare la macchina con metà del carico massimo specificato nella tabella del programma.

### • Extra risciacquo

Questa funzione consente alla lavatrice di eseguire un altro risciacquo oltre a quello già eseguito dopo il lavaggio principale. Si riduce così il rischio che la pelle sensibile (neonati, pelli con allergie ecc) venga attaccata dal detersivo che rimane sul bucato.

F3 compare sul display quando si seleziona questa funzione (c).

### • Anti-grinze

Questa funzione fa formare meno pieghe al bucato durante il lavaggio. Il movimento del cestello è ridotto e la velocità di centrifuga è limitata per evitare la formazione di pieghe. Inoltre, il lavaggio viene eseguito con un livello di acqua superiore.

F4 compare sul display quando si seleziona questa funzione (d).

### • Risciacquo Aggiuntivo

Se non si tolgono i capi dalla lavatrice immediatamente dopo il completamento del

programma, è possibile usare la funzione trattieni risciacquo e lasciare il bucato nell'acqua del risciacquo finale per evitare che si riempiano di pieghe quando non c'è acqua nella macchina. Dopo questa procedura, premere il tasto avvio/pausa/annulla se si desidera scaricare l'acqua senza centrifugare il bucato. Il programma riprende e si completa dopo lo scarico dell'acqua.

Se si desidera centrifugare il bucato trattenuto in acqua, regolare la velocità della centrifuga e premere il tasto avvio/pausa/annulla.

Il programma riprende. L'acqua viene scaricata, il bucato è centrifugato e il programma è completato.

### • Ammollo

La funzione ausiliaria di ammollo assicura una migliore rimozione delle macchie resistenti dagli abiti, trattenendoli in acqua e detersivo prima dell'avvio del programma.

### • Peli animali

Questa funzione aiuta a rimuovere in modo più efficace i peli animali che restano sugli abiti.

Quando si seleziona questa funzione, sono aggiunte le fasi di prelavaggio e risciacquo extra al programma normale. Così il lavaggio è eseguito con più acqua (30%) e i peli animali sono rimossi in modo più efficace.

**!** Non lavare mai gli animali in lavatrice.

### Display del tempo

Il tempo rimanente al completamento del programma compare sul display mentre il programma è in funzione. Il tempo è visualizzato come "01:30" in formato ore e minuti.

**i** Il tempo del programma può differire dai valori della tabella "Programma e consumo" a seconda di pressione dell'acqua, durezza dell'acqua e temperatura, temperatura ambiente, quantità e tipo di bucato, funzioni ausiliarie selezionate e cambiamenti nella tensione di rete.

### Avvio con ritardo

Con la funzione di avvio con ritardo, l'avvio del programma può essere ritardato fino a 24 ore. Il tempo di ritardo dell'avvio può essere aumentato a scatti di 30 minuti.

**i** Non utilizzare detersivo liquido se si desidera effettuare il lavaggio con avvio con ritardo! Esiste il rischio di macchiare gli indumenti.

Aprire lo sportello di carico, mettere il bucato e il detersivo, ecc. Selezionare il programma di lavaggio, la temperatura, la velocità di centrifuga e, se necessario, le funzioni ausiliarie. Impostare il tempo desiderato per il ritardo dell'avvio premendo il tasto di avvio con ritardo + o -. Il simbolo avvio con ritardo lampeggia. Premere il tasto avvio/pausa/annulla. Comincia il conto alla rovescia per l'avvio con ritardo. Il simbolo di avvio con ritardo si illumina fisso. Il simbolo di avvio compare. ":" a metà del tempo di avvio con ritardo sul display comincia a lampeggiare.

**i** Durante il tempo del ritardo, potrà essere caricata altra biancheria. Alla fine del conto alla rovescia, il simbolo di avvio con ritardo scompare, il ciclo di lavaggio si avvia e il tempo

del programma selezionato compare sul display.

### **Modifica del periodo di ritardo per l'avvio**

Se si desidera cambiare il tempo durante il conto alla rovescia:

Premere il tasto avvio/pausa/annulla. “:” a metà del tempo di avvio con ritardo sul display smette di lampeggiare. Il simbolo di pausa compare. Il simbolo avvio con ritardo lampeggia. Il simbolo di avvio scompare. Impostare il tempo desiderato per il ritardo dell'avvio premendo il tasto di avvio con ritardo + o -. Premere il tasto avvio/pausa/annulla. Il simbolo di avvio con ritardo si illumina fisso. Il simbolo di pausa scompare. Il simbolo di avvio compare. “:” a metà del tempo di avvio con ritardo sul display comincia a lampeggiare.

### **Annullamento della funzione di avvio con ritardo**

Per annullare il tempo del ritardo durante il conto alla rovescia e avviare immediatamente il programma:

Premere il tasto avvio/pausa/annulla. “:” a metà del tempo di avvio con ritardo sul display smette di lampeggiare. Il simbolo di avvio scompare. Il simbolo di pausa e il simbolo di avvio con ritardo lampeggiano. Diminuire il tempo di ritardo per l'avvio premendo il tasto di avvio con ritardo. La durata del programma compare dopo 30 minuti. Premere il tasto avvio/pausa/annulla per avviare il programma.

### **Avvio del programma**

Premere il tasto avvio/pausa/annulla per avviare il programma. Il simbolo di avvio che mostra l'avvio del programma si accende. Lo sportello di carico è bloccato e il simbolo dello sportello bloccato compare sul display. Il simbolo della fase da cui è partito il programma compare sul display (prelavaggio, lavaggio principale, risciacquo, ammorbidente e centrifuga).

### **Avanzamento del programma**

Il progredire del programma in corso è indicato sul display con un set di simboli.

Il simbolo pertinente compare sul display all'inizio di ciascuna fase del programma e tutti i simboli restano accesi alla fine del programma. Il simbolo più a destra indica la fase corrente del programma.

### **Prelavaggio**

Se è selezionata la funzione ausiliaria di prelavaggio, il simbolo di prelavaggio compare sul display indicando che la fase di prelavaggio è cominciata.

### **Lavaggio principale**

Il simbolo di lavaggio principale che indica che la fase di lavaggio principale è cominciata compare sul display.

### **Risciacquo**

Il simbolo di risciacquo che indica che la fase di risciacquo è cominciata compare sul display.

### **Ammorbidente**

Il simbolo dell'ammorbidente che indica che la fase dell'ammorbidente è cominciata compare sul display.

### **Centrifuga**

Compare all'inizio della fase finale di centrifuga e resta acceso durante i programmi speciali centrifuga e pompa.

**i** Se la lavatrice non supera la fase di centrifuga, potrebbe essere attiva la funzione di risciacquo trattenuto o potrebbe essersi attivato il sistema automatico di rilevamento carico non bilanciato a causa di una distribuzione sbilanciata del bucato nella lavatrice.

### **Blocco sportello di carico**

C'è un sistema di blocco sullo sportello di carico della lavatrice che impedisce l'apertura dello sportello nel caso in cui il livello dell'acqua non è adatto.

Il simbolo dello sportello bloccato compare quando lo sportello di carico è bloccato. Questo simbolo lampeggia finché lo sportello di carico è pronto ad aprirsi quando il programma è completo o la macchina è in pausa. Non forzare per aprire in questa fase lo sportello di carico. Il simbolo scompare quando lo sportello è pronto per essere aperto. Si

può aprire lo sportello quando il simbolo scompare.

### **Cambiare le selezioni dopo che il programma è iniziato**

#### **Portare la lavatrice in modalità pausa**

Premere il tasto avvio/pausa/annulla per passare in modalità pausa. Il simbolo pausa compare sul display indicando che la macchina è in pausa. Il simbolo di avvio scompare.

#### **Modifica delle impostazioni di velocità e temperatura per le funzioni ausiliarie.**

A seconda della fase raggiunta dal programma, si possono annullare o attivare le funzioni ausiliarie; vedere "Selezione funzioni ausiliarie".

Si possono anche modificare le impostazioni di velocità e temperatura; vedere "Selezione velocità di centrifuga" e "Selezione temperatura".

#### **Aggiunta o rimozione bucato**

Premere il tasto avvio/pausa/annulla per passare in modalità pausa. La spia di follow-up del programma della fase da cui la macchina è passata in modalità

pausa lampeggia. Aspettare finché non è possibile aprire lo sportello di carico. Aprire lo sportello di carico e aggiungere o estrarre il bucato. Chiudere lo sportello di carico. Eseguire i cambiamenti nelle impostazioni di funzioni ausiliarie, temperatura e velocità, se necessario. Premere il tasto avvio/pausa/annulla per avviare la macchina.

**i** Lo sportello di carico non si apre se la temperatura dell'acqua nella macchina è alta o se il livello dell'acqua è al di sopra dell'apertura dello sportello.

### **Blocco bambini**

Usare la funzione di blocco bambini per evitare che i bambini possano interferire con il funzionamento del prodotto. In questo modo si possono evitare cambiamenti ai programmi in corso.

**i** Si può accendere e spegnere la macchina con il tasto di accensione/spegnimento quando il blocco bambini è attivo. Quando si accende di nuovo la macchina, il programma riprende dal punto in cui si era fermato.

Per attivare il blocco bambini:

Tenere premuti i tasti della 2<sup>a</sup> e 4<sup>a</sup> funzione ausiliaria per 3 secondi. "Con" compare sul display.

**i** La stessa cosa compare sul display se si preme qualsiasi tasto quando il blocco bambini è attivo.

Per disattivare il blocco bambini:

Tenere premuti i tasti della 2<sup>a</sup> e 4<sup>a</sup> funzione ausiliaria per 3 secondi. "COFF" compare sul display.

**i** Non dimenticare di disattivare il blocco bambini alla fine del programma se è stato attivato prima. Altrimenti la macchina non consente di selezionare un nuovo programma.

### Annullamento del programma

Tenere premuto il tasto avvio/pausa/annulla per 3 secondi. Il simbolo di avvio lampeggia. Il simbolo della fase in cui è stato annullato il programma resta acceso. "END" compare sul display e il programma è annullato.

**i** Se si desidera aprire lo sportello di carico dopo l'annullamento del programma ma non è possibile aprirlo perché il livello di acqua nella macchina è al di sopra dell'apertura dello sportello di carico, portare la manopola di selezione del programma sul programma Pompa+Centrifuga e scaricare l'acqua dalla macchina.

### La macchina è in modalità trattieni risciacquo

Il simbolo della centrifuga lampeggia e il simbolo pausa si accende quando la macchina è in modalità trattieni risciacquo.

Se si desidera centrifugare il bucato quando la macchina è in questa modalità:

Regolare la velocità della centrifuga e premere il tasto avvio/pausa/annulla. Il simbolo di pausa scompare e il simbolo di avvio compare. Il programma riprende, viene scaricata l'acqua e il bucato è centrifugato.

Se si desidera solo scaricare l'acqua senza centrifuga:

basta premere il tasto avvio/pausa/annulla. Il simbolo di pausa scompare. Il simbolo di avvio compare. Il programma riprende e viene solo scaricata l'acqua.

### Fine del programma

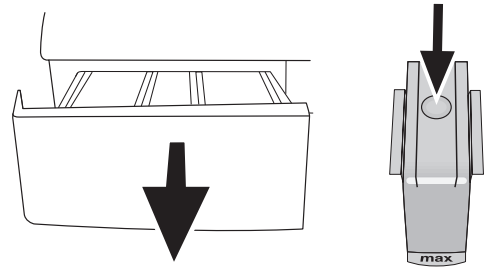
"Fine"(End) compare sul display alla fine del programma. I simboli delle fasi del programma restano accesi. La funzione ausiliaria, la velocità di centrifuga e la temperatura selezionate all'inizio del programma restano selezionate.

## 5 Manutenzione e pulizia

La vita di servizio del prodotto è più lunga e i problemi affrontati di frequente diminuiscono se si esegue la pulizia ad intervalli regolari.

### Pulizia del cassetto del detersivo

Pulire il cassetto del detersivo ad intervalli regolari (ogni 4-5 cicli di lavaggio) come mostrato di seguito per evitare l'accumulo di polvere di detersivo nel tempo.

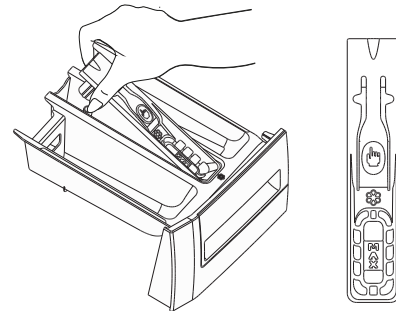


Premere il punto colorato sul sifone all'interno del comparto destinato all'ammorbidente e premere sino a quando il comparto fuoriesce dalla macchina.

**i** Se una quantità d'acqua o una miscela di ammorbidente superiore al normale inizia ad accumularsi nel comparto dell'ammorbidente, è necessario pulire il sifone.

Lavare il cassetto del detersivo e il sifone con abbondante acqua tiepida in un lavandino.

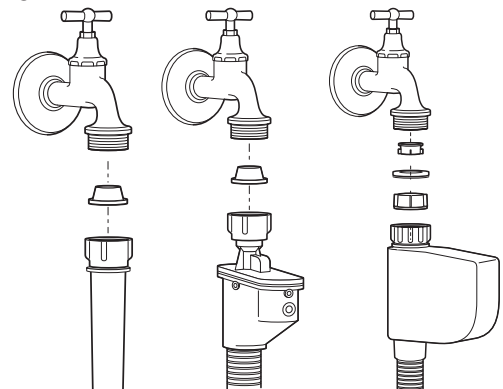
Indossare guanti di protezione o usare una spazzola adatta per evitare di toccare i residui nel cassetto durante la pulizia. Reinserrire il cassetto dopo la pulizia ed assicurarsi che sia posizionato bene. Se il cassetto del detersivo è quello indicato nella figura che segue:



**i** Sollevare la parte posteriore del sifone per rimuoverlo, come illustrato. Dopo aver eseguito le suddette procedure per la pulizia, riposizionare il sifone in sede e spingere la sezione anteriore verso il basso per assicurarsi che la linguetta di blocco si impegni.

### Pulire i filtri di ingresso dell'acqua

C'è un filtro nella parte terminale di ciascuna valvola di immissione dell'acqua sul lato posteriore della lavatrice e anche alla fine di ciascun flessibile di immissione dell'acqua, nel punto di collegamento al rubinetto. Questi filtri evitano che le sostanze estranee e lo sporco dell'acqua entrino nella lavatrice. I filtri devono essere puliti quando si sporcano.



Chiudere i rubinetti. Rimuovere i dadi dei flessibili di ingresso dell'acqua per accedere ai filtri delle valvole di ingresso dell'acqua. Pulirli con una spazzola appropriata. Se i filtri sono troppo sporchi, è possibile estrarli con le pinze e pulirli. I filtri sull'estremità piatta dei flessibili di ingresso dell'acqua devono essere estratti a mano con le relative guarnizioni e puliti sotto l'acqua corrente. Sostituire guarnizioni e filtri correttamente e quindi serrare manualmente i dadi.

### Eliminare eventuale acqua residua e pulire il filtro della pompa

Il sistema filtro della lavatrice evita che gli oggetti solidi come bottoni, monete e fibre si blocchino nella pompa durante lo scarico dell'acqua di lavaggio. Così, l'acqua sarà scaricata senza problemi e la vita di servizio della pompa si allunga.

Se la lavatrice non scarica l'acqua, il filtro della pompa è intasato. Il filtro deve essere pulito ogni volta che si intasa o ogni 3 mesi. Per pulire il filtro della pompa è necessario scaricare l'acqua.

Inoltre, prima di trasportare la lavatrice (per es., quando si trasloca) ed in caso di congelamento dell'acqua, l'acqua potrebbe dover essere scaricata completamente.

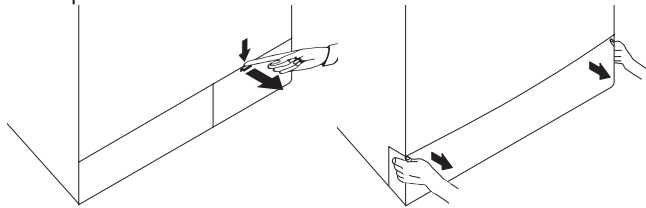
⚠ Sostanze estranee che restano nel filtro della pompa possono danneggiare la lavatrice o provocare problemi di rumori.

Per pulire il filtro sporco e scaricare l'acqua: Scollegare la lavatrice per interrompere l'alimentazione.

⚠ La temperatura dell'acqua interna alla lavatrice può arrivare fino a 90 °C. Per evitare il rischio di bruciature, il filtro deve essere pulito dopo che la lavatrice si è raffreddata.

Aprire il coperchio del filtro.

Se il coperchio del filtro è composto da due elementi, premere verso il basso la linguetta sul coperchio del filtro e tirare l'elemento verso di sé.

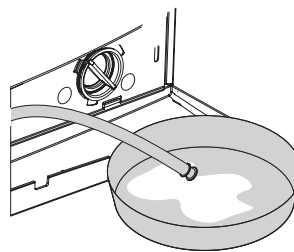


Se il coperchio del filtro si compone di un unico elemento, tirare il coperchio da entrambi i lati sulla parte alta per aprire.

**i** Si può rimuovere la copertura del filtro spingendo leggermente verso il basso con un piccolo strumento appuntito in plastica, attraverso l'apertura posta sopra la copertura stessa del filtro. Non usare strumenti appuntiti in metallo per rimuovere la copertura.

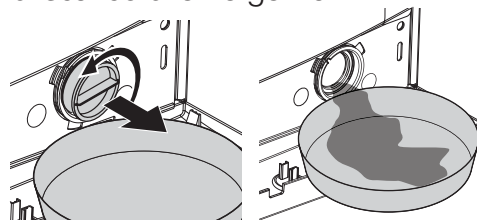
Alcuni dei nostri prodotti hanno un flessibile di scarico di emergenze e alcuni no. Seguire le fasi sotto per scaricare l'acqua.

Scarico dell'acqua quando il prodotto ha un flessibile di scarico di emergenza:



Estrarre il flessibile di scarico di emergenza dal suo alloggiamento. Disporre un ampio contenitore all'estremità del flessibile. Scaricare l'acqua del contenitore, tirando la presa all'estremità del flessibile. Quando il contenitore è pieno, bloccare l'ingresso del flessibile riposizionando il tappo. Quando il contenitore si è svuotato, ripetere la procedura suddetta per scaricare completamente l'acqua dalla lavatrice. Quando lo scarico dell'acqua è completato, chiudere l'estremità di nuovo usando il tappo e fissare il flessibile in posizione. Ruotare il filtro della pompa per estrarlo.

Scarico dell'acqua quando il prodotto non ha un flessibile di scarico di emergenza:



Collocare un ampio contenitore davanti al filtro per raccogliere l'acqua in uscita dal filtro. Allentare il filtro della pompa (in senso antiorario) sino a quando l'acqua inizierà a fluire. Dirigere il flusso d'acqua nel contenitore davanti al filtro. Utilizzare sempre un panno per assorbire l'acqua fuoriuscita. Quando l'acqua all'interno della lavatrice è finita, estrarre completamente il filtro ruotandolo. Eliminare eventuali residui nel filtro, o eventuali fibre, attorno all'area del rotore della pompa. Installare il filtro.

⚠ Se il prodotto è dotato di un getto d'acqua, assicurarsi che il filtro sia correttamente alloggiato nella pompa. Non forzare mai il filtro quando lo si installa nel suo alloggiamento. Installare completamente il filtro in posizione. Altrimenti potrebbero esserci perdite di acqua dal coperchio del filtro.

Se il coperchio del filtro si compone di due elementi, chiuderlo premendo sulla linguetta. Se si compone di un unico elemento, per prima cosa sistemare le linguette nella parte inferiore in posizione e poi premere la parte superiore per chiudere.



## 6 Specifiche tecniche

Modelli (IT)	WMB 91442 LC
Capacità massimo di lavaggio a secco (kg)	9
Altezza (cm)	84
Larghezza (cm)	60
Profondità (cm)	59
Peso netto (±4 kg.)	75
Elettricità in ingresso (V/Hz)	230 V / 50Hz
Corrente totale (A)	10
Energia totale (W)	2200
Velocità centrifuga(gpm max.)	1400
Alimentazione modalità stand-by (W)	1.40
Alimentazione modalità di spegnimento (W)	0.20

- i** Le specifiche tecniche possono essere modificate senza preavviso per migliorare la qualità del prodotto.
- i** Le illustrazioni contenute in questa guida sono schematiche e potrebbero non corrispondere esattamente al prodotto in uso.
- i** I valori indicati sulle etichette della macchina o nella documentazione di accompagnamento sono ottenuti in laboratorio, in conformità con gli standard di riferimento. I valori possono cambiare in funzione delle condizioni operative e ambientali dell'elettrodomestico.



Questo apparecchio è contrassegnato dal simbolo della raccolta differenziata relativa allo smaltimento di materiale elettrico ed elettronico. Ciò significa che questo prodotto deve essere portato presso un centro di raccolta differenziata conformemente alla direttiva europea 2002/96/CE, in modo tale da potere essere riciclato o smantellato così da ridurre l'eventuale impatto su l'ambiente.

Per ulteriori informazioni in proposito si consiglia di rivolgersi alla propria amministrazione locale o regionale.

I prodotti elettronici che non sono oggetto di una raccolta differenziata sono potenzialmente nocivi per l'ambiente e la salute umana a causa della presenza di sostanze pericolose.

Lavaggio bucato scuro	Lavaggio bucato scuro	Sintetici	Cotone	Prelavaggio	Lavaggio principale	Risciacquo	Lavaggio	Rotazione (Centrifuga)	Delicati	Pet hair removal	Sportello
Scarico (Pompa)	Anti-grinze	Coperte (Piumone)	Blocco bambini	Lavaggio a mano	Protezione Bambino (BabyProtect)	Cotone Eco	Lana	expres 14 Super short express (Xpress Super Short)	Daily	Fashion care	On/Off
Daily express	Pausa risciacquo (Risciacquo Aggiuntivo)	Avvio/Pausa	Nessuna centrifuga	lavaggio veloce (Rapido)	Completo	Freddo	Temperatura	Pulizia tamburo	Biancheria intima	Eco Lavaggio (Eco Pulito) (Eco Clean)	
Mixed 40	Super 40	Risciacquo extra	Rinfrescare	Camicie (Maglie)	Jeans	Capi sportivi (Sports)	Tempo di ritardo	Intensivo	Mini 30		

## 7 Ricerca e risoluzione dei problemi

Impossibile avviare o selezionare il programma.

- La lavatrice potrebbe essere in modalità protezione automatica a causa di problemi alla fornitura (tensione della griglia, pressione dell'acqua, ecc.) >>> *Tenere premuto il tasto avvio / pausa per 3 secondi per riportare la lavatrice alle impostazioni di fabbrica. (Vedere "Annullamento del programma")*

Acqua nella lavatrice.

- Potrebbe restare dell'acqua nel prodotto in seguito ai processi di controllo della qualità durante la produzione. >>> *Questo non è un guasto; l'acqua non è pericolosa per la lavatrice.*

La lavatrice vibra o fa rumore.

- La lavatrice potrebbe non essere in equilibrio. >>> *Regolare i piedini per livellare la lavatrice.*
- Una sostanza dura potrebbe essere entrata nel filtro della pompa. >>> *Pulire il filtro della pompa.*
- I bulloni di sicurezza per il trasporto non sono stati rimossi. >>> *Rimuovere i bulloni di sicurezza per il trasporto.*
- La quantità di bucato nella lavatrice potrebbe essere scarsa. >>> *Aggiungere altro bucato nella lavatrice.*
- La lavatrice potrebbe essere sovraccarica di bucato. >>> *Estrarre parte del bucato dalla lavatrice o distribuire il carico a mano per renderlo più omogeneo nella lavatrice.*
- La lavatrice potrebbe essere inclinata su qualcosa di rigido. >>> *Assicurarsi che la macchina non penda su alcunché.*

La lavatrice si è fermata subito dopo l'avvio del programma.

- La macchina può fermarsi occasionalmente a causa di bassa tensione. >>> *Riprenderà a funzionare quando la tensione sarà stata riportata a livelli normali.*

Il tempo del programma non esegue il conto alla rovescia. (Su modelli con display)

- Il timer potrebbe arrestarsi durante l'aspirazione dell'acqua. >>> *L'indicatore del timer non esegue il conto alla rovescia finché la lavatrice non aspira una quantità adeguata di acqua. La lavatrice resterà in attesa sino a quando ci sarà una quantità di acqua sufficiente per evitare risultati di lavaggio inadeguati a causa della mancanza d'acqua. L'indicatore del timer riprende il conto alla rovescia dopo ciò.*
  - Il timer potrebbe arrestarsi durante la fase di riscaldamento. >>> *L'indicatore del timer non esegue il conto alla rovescia finché la lavatrice non raggiunge la temperatura selezionata.*
  - Il timer potrebbe arrestarsi durante la fase di centrifuga. >>> *Il sistema automatico di rilevamento carico non bilanciato potrebbe essersi attivato a causa della distribuzione sbilanciata del bucato nel cestello.*
- i** Se la biancheria non è disposta in maniera uniforme nel cestello, la lavatrice non eseguirà la fase della centrifuga, per evitare danni alla lavatrice e al suo ambiente. Ridisporre la biancheria ed eseguire una nuova centrifuga.

La schiuma fuoriesce dal cassetto del detersivo.

- È stato usato troppo detersivo. >>> *Mescolare un cucchiaino di ammorbidente e mezzo litro di acqua e versare nello scomparto principale del cassetto per il detersivo.*

- i** Mettere il detersivo nella macchina secondo il programma e i carichi massimi indicati nella tabella "Programma e consumo". Se si usano additivi chimici (agenti di rimozione macchie, candeggine, ecc.), ridurre la quantità di detersivo.

Il bucato resta bagnato alla fine del programma

- Potrebbe essersi formata schiuma in eccesso e potrebbe essersi attivato un sistema di assorbimento schiuma a causa del troppo detersivo usato. >>> *Usare la quantità di detersivo consigliata.*

- i** Se la biancheria non è disposta in maniera uniforme nel cestello, la lavatrice non eseguirà la fase della centrifuga, per evitare danni alla lavatrice e al suo ambiente. Ridisporre la biancheria ed eseguire una nuova centrifuga.

**⚠** Se non si riesce ad eliminare il problema nonostante si siano rispettate le istruzioni in questa sezione, consultare il rivenditore o l'agente autorizzato per l'assistenza. Non cercare mai di riparare il prodotto da soli.