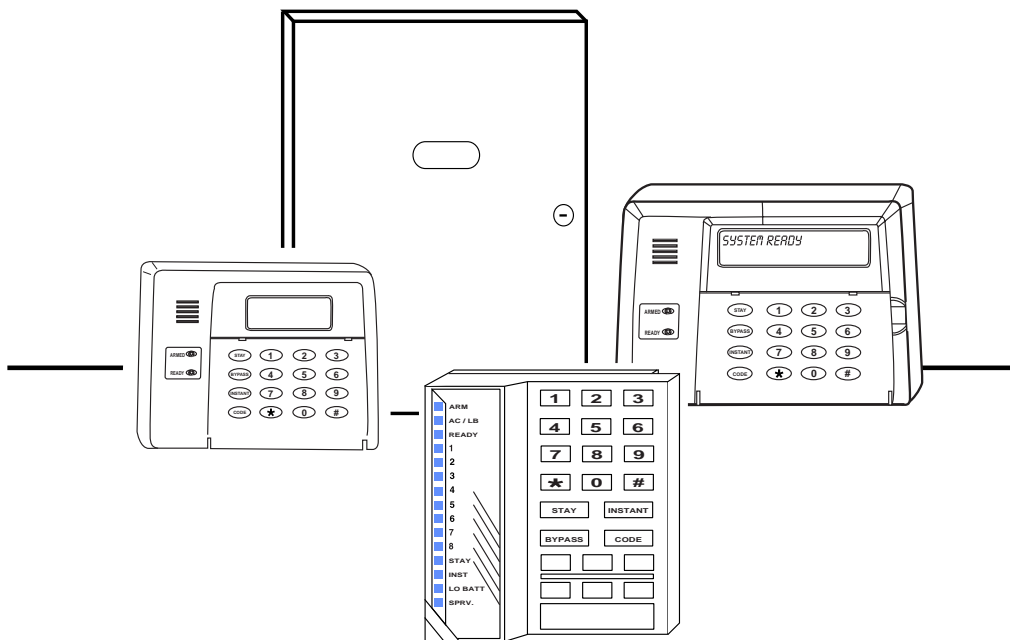




Sistema di sicurezza cablato

OMNI®-400/OMNI®-400EU

Manuale Utente



GUIDA RAPIDA	1
PER INSERIRE IL SISTEMA	1
PER DISATTIVARE IL SISTEMA	1
PER INSERIRE E RIMANERE ALL'INTERNO	1
INSERIMENTO IMMEDIATO CON PERMANENZA ALL'INTERNO	1
PER RIPRISTINARE I SENSORI ANTINCENDIO	1
INTRODUZIONE	4
RIFERIMENTI DI SISTEMA	5
DESCRIZIONE DELLE ZONE	5
INFORMAZIONI ISTITUTO DI VIGILANZA:.....	5
INVIO DI UNA RICHIESTA DI EMERGENZA	6
ALLERTA A TELEFONI CELLULARI/PAGER	6
ASSEGNAZIONE DEL CODICE UTENTE	6
INSERIMENTO DEL SISTEMA	7
IL SISTEMA È PRONTO?.....	7
INSERIMENTO DEL SISTEMA E USCITA	7
QUANDO IL SISTEMA NON È PRONTO	8
INSERIMENTO DEL SISTEMA E PERMANENZA ALL'INTERNO	9
INSERIMENTO DEL SISTEMA IN MODALITÀ IMMEDIATA E PERMANENZA ALL'INTERNO.....	9
INSERIMENTO DEL SISTEMA IN MODALITÀ IMMEDIATA	10
ESCLUSIONE DI UNA ZONA.....	10
RIPRISTINO DI UNA ZONA	11
DISINSERIMENTO DEL SISTEMA	12
CODICI UTENTE	13
ASSEGNARE/MODIFICARE UN CODICE UTENTE.....	13
PER CANCELLARE UN CODICE UTENTE.....	13
COMANDI VARI	14
PER INVIARE UNA RICHIESTA D'AUTO.....	14
COERCIZIONE	14
INSERIMENTO SEMPLIFICATO.....	14
INSERIMENTO SEMPLIFICATO FORZATO	14
ESCLUSIONE SEMPLIFICATA.....	15
USCITA RAPIDA	15
PER ATTIVARE/DISATTIVARE IL GONG.....	15
PER IMPOSTARE IL TEMPO DI INSERIMENTO AUTOMATICO.....	15
PER VISUALIZZARE IL TEMPO DI INSERIMENTO AUTOMATICO	16
(SOLO PER TASTIERE LCD).....	16
APRIPORTA	16
PER VISUALIZZARE L'ORA (SOLO TASTIERE LCD)	16
PER IMPOSTARE L'ORA	16
PER VISUALIZZARE L'ELENCO DELLE ZONE (SOLO TASTIERE LCD).....	17
VISUALIZZA LA MEMORIA EVENTI (SOLO TASTIERE LCD)	17
AGGIORNAMENTO ON-LINE - TELEASSISTENZA.....	17
TIMER DI RETROILLUMINAZIONE DELLA TASTIERA	18
CICALINO DELLA TASTIERA	18
UTILIZZO DEL PAGER/TEL. CELLULARE	20
MODIFICA DEL NUMERO TELEFONICO DEL TELEFONO CELLULARE DEL PAGER (SEGUIMI).....	20
ATTIVA/DISATTIVA LA TRASMISSIONE A PAGER PER INSERIMENTO/DISINSERIMENTO	21
TEST DEL SISTEMA	22
TEST DI SISTEMA	22
COLLAUDO DELLA BATTERIA	22
RACCOMANDAZIONI RIGUARDO I RILEVATORI DI FUMO	23
EVACUAZIONE DI EMERGENZA	24
GLOSSARIO	25

Guida Rapida

PER INSERIRE IL SISTEMA

1. Assicurarsi che il sistema sia pronto. (La luce verde **PRONTO** illuminata).
2. Inserire il proprio codice utente composto da 4 (o 6) cifre.
La spia **INSERITO** si accenderà.
3. Uscire da una porta prevista come porta di entrata/uscita dal proprio installatore.

NOTA: Se NON SI ESCE durante il tempo di uscita ed il tecnico installatore del sistema ha programmato il sistema per l'inserimento Parziale Automatico, il sistema verrà inserito in modalità Parziale Automatica (Autoparziale).

PER DISATTIVARE IL SISTEMA

1. Entrare da una porta prevista come porta di entrata/uscita dal proprio installatore.
2. Inserire il proprio codice utente composto da 4 (o 6) cifre.
3. La spia **INSERITO** si spegnerà.

PER INSERIRE E RIMANERE ALL'INTERNO

1. Assicurarsi che il sistema sia pronto. (La luce verde **PRONTO** è illuminata).
2. Premere **PARZIALE**.
3. Inserire il proprio codice utente composto da 4 (o 6) cifre.
Le spie **INSERITO** e **PARZIALE** si accenderanno.

RICORDA: A meno che non sia abilitata la funzione di Uscita Rapida, è necessario disattivare il sistema se si vuole aprire la porta o abbandonare i locali dopo che è trascorso il tempo di uscita.

INSERIMENTO IMMEDIATO CON PERMANENZA ALL'INTERNO

1. Assicurarsi che il sistema sia pronto. (La luce verde **PRONTO** è illuminata).
2. Premere **IMMEDIATO**.
3. Premere **PARZIALE**.
4. Inserire il proprio codice utente composto da 4 (o 6) cifre.
La luce **INSERITO**, la luce **IMMEDIATO**, e **PARZIALE** saranno tutte accese.

PER RIPRISTINARE I SENSORI ANTINCENDIO

1. Inserire 2 volte il proprio codice utente composto da 4 (o 6) cifre.

Guida Rapida (Continua)

La seguente tabella elenca i “Comandi rapidi” disponibili.

Tasto	Descrizione	Tastiere	Commenti
# 1	Inserimento semplificato – se il sistema è pronto	Tutte le tastiere	Permette di inserire il sistema senza richiedere il codice utente. Il codice utente è comunque sempre necessario per disinserire il sistema.
# 2	Inserimento forzato – esclude le zone aperte	Tutte le tastiere	Permette di inserire il sistema anche se alcune zone sono aperte. Queste zone saranno escluse automaticamente e non protette.
ESCLUSIONE NN (n. zona)	Esclusione	Tutte le tastiere	Se non abilitata, richiede un codice utente con autorità 1 oppure 2.
# 3	Impostazione data e ora	Tutte le tastiere	Serve per regolare l’orologio interno della centrale. Può richiedere un codice utente.
# 4	Elenco zone	Solo LCD*	Elenca ogni zona con la relativa descrizione. Questa modalità termina dopo l’ultima zona abilitata.
# 51	Visualizza data e ora	Solo LCD*	Anche questa funzione può richiedere un codice.
# 52	Mostra l’ora di Inserimento Automatico	Solo LCD*	Anche questa funzione può richiedere un codice.
# 53	Visualizza la memoria degli eventi	Solo LCD*	Anche questa funzione richiede un codice con livello di autorizzazione 1 oppure 2.
# 54	Imposta l’ora di autoinserimento	Tutte le tastiere	Anche questa funzione può richiedere un codice.
# 55	Visualizza la Versione del software	Solo LCD*	Visualizza la revisione della tastiera.
# 57	Apriporta	Tutte le tastiere	Attiva l’apriporta o le uscite. Può richiedere alcuni codici utente.
# 58	Modifica/Visualizza il Numero del telefono cellulare/Pager	Tutte le tastiere	Solo le tastiere LCD* visualizzano il numero telefonico. Anche questa funzione può richiedere un codice.
# 6	Visualizza/Alterna Modalità Gong	Tutte le tastiere	Le tastiere LCD* visualizzano per primo lo stato corrente, quindi offrono la possibilità di alternare. Tutte le altre alternano semplicemente lo stato.
# 8	Attiva/disattiva chiamate a cellulare/Pager dell’utente	Tutte le tastiere	Alterna la possibilità per l’utente di utilizzare il pager su Inserimento / Disinserimento.
# 9	Utente On-line per teleassistenza	Tutte le tastiere	Connette ad un software di aggiornamento quando è on-line, disconnette il telefono principale.

* Display alfanumerico a due righe

Guida Rapida (Continua)

La tabella seguente fornisce un elenco sintetico delle indicazioni dei LED per l'uso di una tastiera a LED.

INDICATORE	ACCESO	INTERMITTENTE LENTO (circa 600mS ACCESO – 600mS SPENTO)	LAMPEGGIANTE VELOCE (circa 150mS ACCESO – 150mS SPENTO)	LAMPEGGIANTE LENTO (circa 100mS ACCESO – 900mS SPENTO)
INSERITO	Inserito	Errore di Comunicazione	Inserito	–
AC/LB	Alimentazione AC corretta	Guasto alla Batteria del Sistema	–	–
PRONTO	Pronto	Modalità di Programmazione	Memoria d'allarme	–
1	Zona in Errore	Zona in Guasto	Zona in Allarme	Zona esclusa
2	Zona in Errore	Zona in Guasto	Zona in Allarme	Zona esclusa
3	Zona in Errore	Zona in Guasto	Zona in Allarme	Zona esclusa
4	Zona in Errore	Zona in Guasto	Zona in Allarme	Zona esclusa
5	Zona in Errore	Zona in Guasto	Zona in Allarme	Zona esclusa
6	Zona in Errore	Zona in Guasto	Zona in Allarme	Zona esclusa
7	Zona in Errore	Zona in Guasto	Zona in Allarme	Zona esclusa
8	Zona in Errore	Zona in Guasto	Zona in Allarme	Zona esclusa
PARZIALE	Inserito Parzialmente	–	–	–
INST.	Inserito Istantaneamente	Inserimento disabilitato	–	–
TX BATT	–	–	–	Guasto Telefonico
RF SPRV	–	Guasto Sirena	Manomissione di Zona	–

Altre combinazioni di visualizzazione dei LED :

- L'intermittenza lenta dei LED INSERITO, AC/LB, e PRONTO indica che il sistema è in Modalità di Prova di Movimento.
- Il lampeggiare veloce dei LED di Zona e SUPRV indica una condizione di manomissione per la zona corrispondente.

Introduzione

Congratulazioni per aver deciso di proteggere la Vostra casa o il Vostro ufficio con il sistema di sicurezza OMNI®. Avete scelto un sistema di sicurezza moderno ed affidabile che risulta notevolmente semplice da utilizzare. Il Sistema è stato installato in modo professionale dalla vostra Ditta locale addetta alla Sicurezza, i cui rappresentanti sono in grado di spiegarvi le caratteristiche tecniche del sistema. La tastiera è l'apparato di controllo e di visualizzazione del vostro sistema di sicurezza. Il rappresentante della Ditta addetta alla Sicurezza vi suggerirà il modello più adatto ai vostri locali ed alle vostre esigenze. Sono disponibili tre tipi di tastiera che possono essere utilizzati con questo sistema:

tastiera LCD (display alfanumerico), tastiera a parola fissa (display a 2 cifre), tastiera a LED. Dal momento che il vostro sistema è in grado di supportare una qualsiasi di queste tastiere, in questo manuale vengono descritti i display di tutte le tastiere.

I sistemi OMNI-400 ed OMNI-600 sono catalogati dagli Underwriters Laboratories per applicazioni di tipo residenziale per rivelazione incendio ed antifurto.

All'interno del manuale, saranno utilizzate le simbologie convenzionali illustrate di seguito per rappresentare i tasti necessari ad attivare le rispettive funzioni.

PARZIALE

Premere il tasto denominato **PARZIALE**.

ESCLUSIONE

Premere il tasto denominato **ESCLUSIONE**.

IMMEDIATO

Premere il tasto denominato **IMMEDIATO**.

CODICE

Premere il tasto denominato **CODICE**.

Inserire il codice utente composto da 4 (o 6) cifre.

Si consiglia di conservare il presente manuale in modo da poterlo consultare facilmente in caso di bisogno.

In caso di smarrimento questo manuale è disponibile su internet a questo indirizzo: <http://www.fbii.it>

Riferimenti di Sistema

DESCRIZIONE DELLE ZONE

Inserire nella seguente tabelle una descrizione dell'area di protezione di ciascuna zona.

Esempio: Zona 1 Finestre sul lato nord dell'edificio

Zona 4 Ingresso principale dell'edificio

Zona	Descrizione
1	
2	
3	
4	
5	
6	
7	
8	

Tempo di entrata _____ Porta _____ Tempo di uscita _____

Tempo di entrata _____ Porta _____

Il tempo di uscita è unico per tutte le porte di uscita/entrata previste.

INFORMAZIONI ISTITUTO DI VIGILANZA:

Codice cliente N. : _____

Telefono della centrale operativa : _____

Riferimenti di sistema (Continua)

INVIO DI UNA RICHIESTA DI emergenza

Tutte le tastiere sono equipaggiate con coppie di tasti di emergenza. Per attivare l'allarme è necessario premere contemporaneamente entrambi i tasti.

Quali tasti premere dipende dal tipo di tastiera installata. Il tecnico installatore vi mostrerà come attivare questi tasti di emergenza. I tasti di emergenza utilizzati su tutte le tastiere sono qui di seguito indicati.

Nel sistema è impostato il seguente **ALLARME DI RICHIESTA D'AIUTO**:

TASTI	DESCRIZIONE
[#] & [*]	_____
[7] & [9]	_____
[1] & [3]	_____

ALLERTA A TELEFONI CELLULARI/PAGER

Se programmata, la funzione di emergenza può essere anche utilizzata per inviare un messaggio di allerta ad un cellulare/pager. Chiedere al proprio tecnico installatore se tale funzione è stata attivata.

ASSEGNAZIONE DEL CODICE UTENTE

Inserire nella seguente tabella i nomi delle persone associate a ciascun numero di utente.

Utente	Assegnato a...	Utente	Assegnato a...
1		9	
2		10	
3		11	
4		12	
5		13	
6		14	
7		15	
8			

NOTA SUI CODICI UTENTE: I codici utente possono essere composti da 4 oppure da 6 cifre, a seconda della programmazione effettuata. Chiedere al proprio tecnico installatore quale tipo di codici utente (4 o 6 cifre) devono essere utilizzati nel vostro sistema. Quando si utilizzano le funzioni del sistema è necessario inserire gli opportuni codici utente a 4 o 6 cifre.

Inserimento del Sistema

IL SISTEMA È PRONTO?

È possibile attivare e disattivare la funzione antifurto del vostro sistema di sicurezza. Prima di poter inserire il sistema, questo deve essere "pronto". Se avete una porta protetta aperta, oppure se qualcuno si sta muovendo nella visuale di un rivelatore di movimento, il sistema non mostrerà il messaggio "PRONTO".

Il sistema è pronto se la luce verde **PRONTO** è accesa e se il display visualizza il messaggio:

Tastiera LCD: SISTEMA PRONTO	Tastiera a caratteri fissi: Spia "Pronto" accesa	Tastiera LCD: Spia "Pronto" accesa
--	---	---

NOTE: : Se programmato dal Vs. installatore, è possibile inserire il sistema anche in caso di apertura in una zona ritardata o interna Tuttavia, le zone aperte devono essere ripristinate prima che sia trascorso il tempo di uscita, altrimenti si verifica un allarme o un'esclusione di zona. Chiedere al tecnico se il proprio sistema dispone di tale funzione e, in tal caso, se ciò possa causare un allarme o l'esclusione di una zona.

INSERIMENTO DEL SISTEMA E USCITA

Inserire il Vostro codice utente.

La spia **INSERITO** LED si illuminerà e il display visualizzerà:

Tastiera LCD: INSERITO: TOT. 120	Tastiera a caratteri fissi: Spia "INSERITO" accesa 120	Tastiera LED: Spia "INSERITO" accesa
--	---	---

NOTA: Il numero 120 indicato in tabella per le tastiere LCD ed a lunghezza fissa indica un contatore che viene aggiornato ogni secondo e visualizza il tempo ancora a disposizione per uscire senza provocare un allarme.

Uscite attraverso una porta definita che è stata programmata dal Vostro installatore come porta di entrata/uscita. È necessario uscire entro il tempo d'uscita programmato dall'installatore. Consultate la scheda di riferimento per conoscere il tempo d'uscita impostato sul vostro sistema.

Questo sistema può essere programmato dal tecnico installatore per la funzione AUTOPARZIALE, che esclude automaticamente le zone interne quando si inserisce il sistema senza uscire attraverso una zona ritardata entro il tempo di uscita.

Inserimento del Sistema (Continua)

QUANDO IL SISTEMA NON È PRONTO

Se il sistema non è pronto per essere inserito, la spia PRONTO sarà spenta e la tastiera mostrerà quale zona o zone non sono pronte. Le seguenti condizioni vengono segnalate dagli indicatori di zona (tastiere a LED) oppure descritte sul display:

Lampeggia rapidamente Allarme o condizione di manomissione

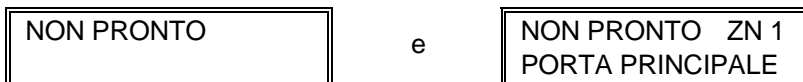
Lampeggia lentamente Esclusione

Intermittente lento Guasto

Acceso fisso Zona Aperta

Esempio: Se l'indicatore luminoso **PRONTO non** è acceso e l'indicatore della **Zona 1** è **acceso fisso**, significa che un sensore d'allarme nella Zona 1 è stato attivato. Ciò può significare che una porta è aperta o che qualcuno si sta muovendo nel campo d'azione di un sensore di movimento.

Controllare tutti i sensori della Zona 1 e risolvere il problema. In questo esempio, il display fornisce la seguente indicazione:



Quando tutti i sensori sono stati ripristinati, l'indicatore PRONTO si accende e l'indicatore di zona si spegne.

Determinare quale zona o zone non risultano pronte, risolvere il problema, ed inserire il sistema normalmente. Se il problema non può essere risolto, è possibile **escludere** la zona che non risulta pronta.

L'esclusione dovrebbe essere effettuata solamente se il problema della zona non può essere risolto, **OPPURE** quando si desidera lasciare intenzionalmente la zona disinserita. Ad esempio, la zona può essere lasciata disinserita se si vuole tenere una finestra aperta per arieggiare.

Le zone escluse non saranno protette quando il sistema viene inserito.

Consultare il paragrafo *Per escludere una zona* nel seguito di questo capitolo per una descrizione della procedura.

Inserimento del Sistema (Continua)

INSERIMENTO DEL SISTEMA E PERMANENZA ALL'INTERNO

Per inserire la parte di perimetro del Vostro antifurto e muoverVi liberamente all'interno dei locali, utilizzate la modalità **PARZIALE**.

AssicurateVi che il sistema sia pronto. Quando è pronto premete:

PARZIALE seguita dal codice utente.

Quando il sistema è stato inserito con successo, la spia **INSERITO** si accende, e la seguente scritta è visualizzata:

Tastiera LCD: <div style="border: 1px solid black; padding: 5px; margin: 5px 0;"> ACCESA: PARZIALE </div>	Tastiera a caratteri fissi: PARZIALE	Tastiera LCD: Le spie "Inserimento" e "parziale" sono accese
--	--	--

RICORDA: E' necessario disinserire il sistema oppure premere il tasto [PARZIALE] per avviare la procedura di "uscita rapida" se si desidera aprire una porta o abbandonare i locali dopo la scadenza del tempo di uscita. **L'Uscita Rapida riavvia il tempo di uscita senza dover disinserire il sistema.**

INSERIMENTO DEL SISTEMA IN MODALITÀ IMMEDIATA E PERMANENZA ALL'INTERNO

In modalità **IMMEDIATO PARZIALE**, la sezione di perimetro del Vostro sistema antifurto è attiva e i tempi di ritardo sono eliminati dalla Vostra normale porta di entrata/uscita. Tutte le protezioni interne sono disattivate, così da consentire di muoversi liberamente all'interno.

AssicurateVi che il sistema sia pronto. Quando è pronto premete:

IMMEDIATO seguito da

PARZIALE seguito dal Vs. codice utente.

Se il sistema è stato inserito con successo, la spia **INSERITO** è accesa, e la spia **IMMEDIATO** si accenderà e la seguente scritta sarà visualizzata:

Tastiera LCD: <div style="border: 1px solid black; padding: 5px; margin: 5px 0;"> ACCESA: PARZIALE / IMMEDIATO </div>	Tastiera a caratteri fissi: PARZIALE IMMEDIATO	Tastiera LCD: Le spie "Inserito", "Parziale" e "Immediato" sono accese
---	---	--

Inserimento del Sistema (Continua)

INSERIMENTO DEL SISTEMA IN MODALITÀ IMMEDIATA

In modalità di inserimento **IMMEDIATO**, tutti i sensori, incluse le porte che normalmente hanno un ritardo per permettere di disattivare il sistema, segnaleranno immediatamente l'allarme rilevato. AssicurateVi che il sistema sia pronto. Quando è pronte premete:

IMMEDIATO seguito dal vostro codice utente

Se il sistema è stato inserito con successo, la spia **INSERITO** è accesa e la spia **IMMEDIATO** si accenderà e la seguente scritta è visualizzata:

<p>Tastiera LCD:</p> <p>ACCESA: IMMEDIATO</p>	<p>Tastiera a caratteri fissi:</p> <p>IMMEDIATO</p>	<p>Tastiera LCD:</p> <p>Le spie "Inserito" e "Immediato" sono accese</p>
--	--	---

ESCLUSIONE DI UNA ZONA

La funzione di Esclusione disabilita una zona di protezione del sistema di sicurezza fino a quando questa non viene ripristinata (utilizzando la procedura di ripristino oppure fino al successivo disinserimento del sistema). L'esclusione può essere effettuata solamente quando il sistema è disinserito.

NOTE:

- Le zone 24-ore possono essere escluse, ma solamente se la zona non è in allarme (la condizione di allarme è stata annullata).
- Le zone Incendio non possono mai essere escluse.

Premere il tasto **ESCLUSIONE**. Quindi inserire il proprio codice utente ed il numero di zona da escludere (01–08), come qui di seguito indicato:

ESCLUSIONE seguita dal codice utente + **N. ZONA**

* Se l'opzione di Esclusione Semplificata è stata abilitata dall'installatore, non inserite il codice utente per effettuare l'esclusione delle zone.

NOTA: Le zone escluse **NON** risultano protette quando il sistema viene attivato. Dopo che il comando di esclusione è stato accettato, la tastiera emetterà un segnale sonoro, oppure il display LCD visualizzerà:

<p>Tastiera LCD:</p> <p>ESCLUSIONE: ZN 01</p> <p>PORTA INGRESSO</p>	<p>Tastiera a caratteri fissi:</p> <p>ESCLUSIONE Numero visualizzato della zona</p>	<p>Tastiera LCD:</p> <p>I LED di Zona della zona/e esclusa lampeggiano lentamente</p>
--	--	--

Inserimento del Sistema (Continua)

Per escludere diverse zone digitare, entro 10 secondi dall'inserimento della sequenza ESCLUSIONE + Codice Utente + No. Zona,

ESCLUSIONE + N. ZONA

Questo comando può essere ripetuto per ogni zona che deve essere esclusa.

RIPRISTINO DI UNA ZONA

Premendo il tasto ESCLUSIONE si riporta una zona esclusa al funzionamento normale. . Per ripristinare una zona, il sistema deve essere disinserito (si noti anche che le zone 24-ore non possono essere ripristinate quando sono attive). Per ripristinare una zona/e, ripetere l'operazione di esclusione come segue:

ESCLUSIONE seguito dal codice utente + N. ZONA

Una volta effettuato il ripristino, il display visualizzerà normalmente lo stato delle singole zone.

* Se l'opzione di Esclusione Semplificata è stata disabilitata dall'installatore, non inserite il codice utente per effettuare il ripristino delle zone escluse.

Disinserimento del Sistema

Disattivando il sistema, verrà disattivata soltanto la sezione antifurto del vostro sistema; tutti i rivelatori di fumo, di temperatura e i pulsanti di emergenza rimarranno attivi. È necessario entrare attraverso una porta di entrata designata e disattivare il sistema entro il tempo consentito. È possibile disporre di diversi intervalli di tempo per punti di entrata differenti. Consultate la vostra scheda di riferimento per conoscere i tempi impostati sul vostro sistema.

Per disinserire il sistema:

Inserire il Vs. codice utente.

Se non si sono verificati degli allarmi, la spia INSERITO sarà spenta, il display visualizzerà:

<p>Tastiera LCD:</p> <div style="border: 1px solid black; padding: 5px; text-align: center;">SISTEMA PRONTO</div>	<p>Tastiera a caratteri fissi: Spia "pronto" Accesa</p>	<p>Tastiera LED: Spia "pronto" Accesa</p>
--	--	--

Se si sono verificati degli allarmi in precedenza, oppure in caso di guasti, il display visualizzerà:

<p>Tastiera LCD:</p> <div style="border: 1px solid black; padding: 5px; text-align: center;">ALARM ZN01</div>	<p>Tastiera a caratteri fissi: LED rosso lampeggiante</p>	<p>Tastiera LED, Spie zona: Lampeggia rapidamente = allarme o manomissione Lampeggia lentamente = esclusione Intermittente lenta = guasto Accesa fissa = zona attivata</p>
---	--	---

Gli allarmi antincendio producono un suono intermittente. Gli allarmi antifurto producono un segnale costante alla tastiera/e che dura fino a quando l'allarme non sia stato annullato oppure per il periodo di tempo (durata dell'allarme) impostato dal proprio tecnico di sistema. Se il periodo di tempo impostato dal tecnico installatore è trascorso e l'allarme non è stato annullato, il segnale udibile di allerta diventa un suono intermittente che rimane attivo fino a quando l'allarme non sarà stato annullato.

IMPORTANTE: Se si è verificata un'intrusione in Vostra assenza, non entrate fino a quando l'area non sia stata controllata. Chiedete aiuto telefonando da una casa vicina ed attendete l'intervento della polizia.

Per cancellare la visualizzazione di un allarme o di un guasto e far tacitare il cicalino delle tastiere:

Inserire nuovamente il Vs. codice utente.

Codici Utente

ASSEGNARE/MODIFICARE UN CODICE UTENTE

È possibile aggiungere o modificare utenti direttamente dalla tastiera. Il sistema può gestire fino a 15 codici utente differenti, ciascuno associato ad uno dei quattro livelli di autorizzazione. Il livello di autorizzazione determina le funzioni che l'utente può utilizzare. Inoltre, il sistema può essere impostato per gestire codici utente a 4 o 6 cifre. Chiedere al proprio tecnico installatore quale tipo di codici utente deve essere utilizzato nel proprio sistema.

Per assegnare o cambiare, premere i seguenti tasti:

	Autorizzazione				ID Utente			
	Codice utente principale				(01-15)		Nuovo codice utente	
	Livello							
CODICE	<input type="text"/>	<input type="text"/>	<input type="text"/>	<input type="text"/>	<input type="text"/>	<input type="text"/>	<input type="text"/>	<input type="text"/>
es. CODICE	1	2	3	4	0	8	5	6
							7	8
								3

Livelli di Autorizzazione

Livello	Funzionalità consentite
1	Gestore Principale: può visualizzare la cronologia ed impostare l'orario, assegnare altri codici utente, ed utilizzare tutte le funzioni del sistema.
2	Gestore Secondario: come per il Gestore Primario tranne che non può modificare il codice del Gestore Primario.
3	Utente: può solamente inserire e disinserire il sistema.
4	Utente con limitazioni: come per il livello 3, tranne che può disinserire il sistema solamente se questo era stato inserito da un altro utente con livello di autorizzazione 4 (non può disinserire se è stato inserito da un utente con livello di autorizzazione superiore).

PER CANCELLARE UN CODICE UTENTE

Per cancellare un utente, premere il tasto CODICE seguito dalle 4 cifre del codice utente principale. Digitate il numero utente, quindi premete [#] per cancellare. Ad esempio, per cancellare l'utente 3, operate come segue:

	Codice utente principale				ID Utente	# Tasto per cancellare
CODICE	<input type="text"/>	<input type="text"/>	<input type="text"/>	<input type="text"/>	03	[#]

NOTA: L'utente numero 1, l'utente principale, non può essere cancellato ma soltanto modificato utilizzando la procedura AGGIUNTA O MODIFICA DI UN CODICE UTENTE.

Comandi Vari

PER INVIARE UNA RICHIESTA D'AIUTO

Il sistema può essere programmato per gestire 3 allarmi separati di Richiesta d' Aiuto da tastiera che inviano un segnale di emergenza alla centrale di controllo o un segnale di guasto ad un pager. Consultare il foglio dei Riferimenti del Sistema per sapere quali allarmi sono stati impostati sul proprio sistema.

COERCIZIONE

Il sistema può essere programmato per inviare un segnale di emergenza alla centrale di controllo quando si viene costretti ad accedere ai locali sotto minaccia. Se si decide di includere questa funzione, assegnare un codice all'utente 15, che è riservato a questa funzione, se programmata dal proprio tecnico installatore. Usare questo codice **solo** in caso di coercizione.

INSERIMENTO SEMPLIFICATO

Se programmato dal proprio tecnico installatore, l'Inserimento Semplificato consente di inserire il sistema in modalità TOTALE senza inserire alcun codice utente.

Premere **#** quindi **1** .

NOTE:

- Il disinserimento del sistema richiede sempre un valido codice utente.
- Il sistema può essere programmato dal tecnico installatore per la funzione PARZIALE AUTOMATICO, che esclude automaticamente le zone interne quando si desidera inserire il sistema senza uscire attraverso una zona di ritardo entro il tempo di uscita.

INSERIMENTO SEMPLIFICATO FORZATO

Se programmato dal proprio tecnico installatore, l'Inserimento Semplificato Forzato consente di inserire il sistema in modalità TOTALE escludendo automaticamente tutte le zone che non sono pronte.

Premere **#** quindi **2** .

NOTE:

- Il disinserimento del sistema richiede sempre un valido codice utente.
- Il sistema può essere programmato dal tecnico installatore per la funzione PARZIALE AUTOMATICO, che esclude automaticamente le zone interne quando si desidera inserire il sistema senza uscire attraverso una zona di ritardo entro il tempo di uscita.

NOTA UL: Questa funzione è disabilitata sulle installazioni UL.

Comandi Vari (Continua)

ESCLUSIONE SEMPLIFICATA

Se sul proprio sistema è stato programmata l'Esclusione Semplicata, è possibile escludere le zone senza inserire il proprio codice utente. La procedura di Esclusione Semplicata è la seguente:

ESCLUSIONE

più il **No. di Zona a 2 cifre** (ad esempio 01 per la zona 1)

NOTE:

- Gli utenti temporanei (ad esempio baby-sitter, domestici, ecc.) non devono conoscere la procedura di Esclusione.
- Le zone Escluse risulteranno non protette quando il sistema è inserito. Una volta accettato il comando di esclusione la tastiera emette un lungo segnale acustico. L'indicatore luminoso della zona/e esclusa lampeggia lentamente, oppure il display visualizza:

Tastiera LCD: ESCLUSA: ZN1	Tastiera a lunghezza fissa: LED di Esclusione acceso	Tastiera a LED: L'indicatore luminoso di Zona delle zone escluse lampeggia lentamente
--------------------------------------	--	---

USCITA RAPIDA

L'Uscita Rapida riavvia il tempo di ritardo per l'uscita quando il sistema è già inserito. Ciò consente di uscire dopo che il sistema è stato inserito, senza dover preliminarmente disinserire il sistema. Per riavviare il tempo di ritardo per l'uscita, premere:

PARZIALE

PER ATTIVARE/DISATTIVARE IL GONG

Il Gong è una funzione opzionale che provoca l'emissione di un segnale acustico dalla tastiera se le porte selezionate vengono aperte quando la protezione antifurto è disinserita.

Solamente il tecnico installatore può programmare la funzione Gong per una zona, ma una volta programmata è possibile attivare o disattivare il Gong a seconda delle necessità di ogni giorno.

Per attivare o disattivare il Gong, premere:

quindi [6]

PER IMPOSTARE IL TEMPO DI INSERIMENTO AUTOMATICO

Il Tempo di Inserimento Automatico consente di impostare il tempo trascorso il quale il sistema viene inserito automaticamente.

Per impostare il Tempo di Inserimento Automatico, premere:

[5] [4] [codice utente*] [ora 00–23] [minuti 00–59]

*Il codice utente non è richiesto se così programmato dal tecnico installatore. La tastiera richiede i dati necessari.

Comandi Vari (Continua)

PER VISUALIZZARE IL TEMPO DI INSERIMENTO AUTOMATICO (Solo per Tastiere LCD)

Per visualizzare il tempo di inserimento automatico, premere: **#** quindi [5] [2] ed il codice utente* con livello di autorizzazione 1 oppure 2.

TEMPO DI INSERIMENTO AUTOMATICO: 05:00PM

*Il codice utente non è richiesto se così programmato dal tecnico installatore.

APRIPORTA

Per attivare gli apriporta, premere: **#** quindi [5] [7], ed il No. di Porta.

Se programmato, è anche possibile utilizzare alcuni codici utente (10–14) per aprire una porta. Consultare il proprio tecnico installatore per i numeri di porta.

PER VISUALIZZARE L'ORA (Solo Tastiere LCD)

Per visualizzare il tempo del sistema, premere: **#** quindi [5] [1]. Una visualizzazione tipica è la seguente:

27 GEN. 2002 08:15

PER IMPOSTARE L'ORA

Per impostare l'ora, premere: **#** [3] quindi il codice utente (non richiesto se così programmato dal tecnico installatore), e quindi seguire le richieste (solo sulle tastiere LCD) ed inserire ora, minuti, mese, giorno, ed anno. Tutti i valori sono a 2 cifre. Inoltre, se il proprio tecnico installatore del sistema ha impostato il sistema per utilizzare un orologio interno con quarzo in tempo reale, viene richiesto di inserire una regolazione del quarzo. Se l'orologio ha mantenuto l'ora corretta, rispondere alla richiesta di regolazione del quarzo premendo [1] seguito da [0][0] quando il sistema richiede il valore della regolazione. Se l'orologio non ha mantenuto correttamente l'ora, quando viene visualizzata la richiesta di regolazione del quarzo, procedere come segue:

1. Digitare 1 (Regola su – Orologio più lento) oppure 2 (Regola giù – Orologio più veloce). Viene visualizzata la richiesta del valore di regolazione.
2. Determinare quanto differente sia l'orologio (in secondi) dall'ora corretta.
3. Determinare il numero di giorni dall'ultima volta in cui l'orologio è stato impostato.
4. Dividere il numero di secondi di errore dell'orologio per il numero di giorni dall'ultima volta in cui è stato impostato l'orologio.

Comandi Vari (Continua)

5. Digitare il risultato ottenuto al passo 4 come valore di registrazione. I valori accettabili sono 00 per nessuna variazione, 01–29 per i secondi da aggiungere (per giorno), oppure 01–29 per i secondi da sottrarre (per giorno). Se il valore inserito è valido, viene emesso un segnale di accettazione. Se il valore inserito non rientra nell'intervallo accettabile, viene emesso un segnale di errore.

PER VISUALIZZARE L'ELENCO DELLE ZONE (Solo Tastiere LCD)

Per visualizzare un elenco delle zone, premere: **#** [4].

Le zone scorrono automaticamente.

VISUALIZZA LA MEMORIA EVENTI (Solo Tastiere LCD)

Per visualizzare la cronologia del sistema, premere: **#** [5] [3]. Quando il comando viene accettato, il display visualizza gli eventi più recenti.

Premendo il tasto **PARZIALE** oppure ***** si esce da questa modalità.

Premendo il tasto **#** si passa alla successiva voce valida della cronologia.

AGGIORNAMENTO ON-LINE - TELEASSISTENZA

Se abilitato dal proprio tecnico installatore del sistema, un aggiornamento on-line consente di avviare una sessione di comunicazione remota con il computer di Aggiornamento della Centrale di Controllo (CS).L'Aggiornamento On-line consente al cliente di chiamare l'ufficio tecnico (dalla stessa linea telefonica della centralina), discute l'azione richiesta, e consente all'operatore da CS di soddisfare la richiesta on-line; non è necessaria alcuna ulteriore chiamata telefonica. Si noti che il numero dell'ufficio da comporre deve essere quello della linea telefonica a cui è collegato il computer dedicato all'aggiornamento. La connessione on-line può essere effettuata come segue:

1. Utilizzare il telefono di casa per chiamare la linea telefonica del modem di Aggiornamento da CS. La connessione viene effettuata con una persona presso il computer di Aggiornamento CS ed il cliente da aggiornare viene identificato verbalmente.
2. Digitare **#** **9** . Ciò provoca la reazione della centralina come se avesse ricevuto una richiesta per una sessione di comunicazione remota, e cercasse il protocollo standard per la comunicazione da centralina a CS.
3. Una volta effettuata la connessione standard, possono aver luogo le necessarie sessioni remote di comunicazione (teleassistenza, comandi remoti).

Comandi Vari (Continua)

4. Riagganciare il telefono per evitare interferenze che possano influenzare i dati di teleassistenza. Il software di aggiornamento conclude automaticamente la connessione al termine della comunicazione remota.

TIMER DI RETROILLUMINAZIONE DELLA TASTIERA

Se viene utilizzata una tastiera OMNI-KP oppure OMNI-LCD, questa disporrà di una retroilluminazione controllata da timer che rimane accesa per 120-secondi dopo la pressione di un tasto (timer attivo) oppure sempre accesa (timer spento).

Per modificare il timer di retroilluminazione:

OMNI-KP: Premere contemporaneamente i tasti **ISTANTANEO** e **CODICE** e mantenerli premuti per circa due secondi fino a quando non viene emesso un segnale acustico. Premendo il tasto [1] si alterna zero o uno sul display.

0 = retroilluminazione sempre accesa

1 = retroilluminazione accesa per 120-secondi

Premere il tasto [*] per uscire da questo menu della retroilluminazione.

OMNI-LCD: Premere e mantenere premuti contemporaneamente i tasti **ISTANTANEO** e **CODICE** per circa due secondi. Premere il tasto [1] per alternare il display tra: Durata retroilluminazione 120s e retroilluminazione sempre accesa.

Premere il tasto [*] per uscire da questo menu della retroilluminazione.

CICALINO DELLA TASTIERA

Il cicalino (o altoparlante) incorporato nella tastiera emette (annuncia) segnali acustici a seconda della condizione del sistema di sicurezza. Se si sta utilizzando una tastiera OMNI-KP oppure OMNI-LCD, i segnali acustici del cicalino della tastiera possono essere controllati.

Per modificare il cicalino della tastiera:

OMNI-KP: Premere contemporaneamente i tasti **ESCLUSIONE** e **CODICE** e mantenerli premuti per due secondi fino a quando non viene emesso un segnale acustico. Premere un tasto qualsiasi (tranne che il tasto [*]) per alternare l'attivazione o disattivazione del cicalino .

0 = Cicalino spento

1 = Cicalino acceso

Premere il tasto [*] per uscire da questo menu del Cicalino.

Comandi Vari (Continua)

OMNI-LCD: Nel menu del Cicalino sono disponibili le seguenti quattro modalità:

- **Acceso** – Cicalino Normale sui Tasti (tutti i segnali acustici attivi)
- **Tasto** – Solo su Pressione dei Tasti
- **Incendio** – Solo Cicalino su Incendio (Cicalino temporaneo – non supportato da tutti i sistemi)
- **Spento** – Nessun Segnale Acustico

Per utilizzare il menu Cicalino della tastiera OMNI-LCD:

1. Premere contemporaneamente i tasti **ESCLUSIONE** e **CODICE** e mantenerli premuti per due secondi.
In tal modo si accede al Menu del Cicalino.
2. Premere il tasto [1] per alternare tra le quattro modalità sopra elencate (fermandosi alla modalità desiderata).
3. Premere il tasto [2] per alternare tra le scelte relative al volume del cicalino (sul display appare alto oppure basso).
4. Premere il tasto [3] per regolare il suono del segnale di conferma della pressione del tasto (sul display appaiono Ack H oppure L).
5. Premere il tasto [*] per uscire dal Menu del Cicalino.

Utilizzo del Pager/tel. cellulare

Se programmato, il sistema può inviare dei messaggi al pager/cellulare. I messaggi sono visualizzati come segue::

ACCT	E
XXX	

dove:

"ACCT" = il numero cliente a 4 cifre No. 1 della Centrale di Controllo impostato dal proprio tecnico installatore del sistema. Si consiglia di richiedere il numero dal proprio installatore di sistema e di annotarlo qui.

"ACCT" =

"E" = il codice evento. Esistono 4 tipi di eventi: allarmi, guasti, inserimenti, e disinserimenti. I codici evento sono i seguenti:

Disinserimento = 0, Inserimento = 1, Allarme o Guasto = 9

"XXX" = la zona 001–008 o la designazione utente (001–015), a seconda dell'evento.

Si noti che le seguenti azioni che non richiedono un codice utente sono riportate come:

- Soft keys *&#, 1&3, e 7&9 inviano l'evento numero 9 ed il numero di zona 124.
- Se il sistema è programmato dal tecnico installatore per l'Inserimento Parziale, quando il sistema viene inserito premendo il tasto [PARZIALE] verrà riportato al pager come utente 001.
- Se il sistema è programmato dal tecnico installatore per l'Inserimento Istantaneo Totale, quando il sistema viene inserito premendo il tasto [ISTANTANEO] verrà riportato al pager come utente 001.
- Se il sistema è inserito da un interruttore a chiave, le cifre programmabili che sono state impostate dal tecnico installatore verranno inviate al pager come numero utente.
- Quando il sistema si inserisce automaticamente, viene riportato al pager come utente numero 016.



Se si verificano più eventi, viene inviato per primo il segnale relativo all'evento con priorità maggiore. Gli eventi sono così ordinati da priorità più alta e priorità più bassa: allarmi, guasti, inserimenti e disinserimenti.

MODIFICA DEL NUMERO TELEFONICO DEL TELEFONO CELLULARE DEL PAGER (SEGUIMI)

Se l'installatore ha attivato questa funzione è possibile cambiare il numero di telefono del proprio cellulare con funzione telefono cellulare come segue:

1. Avviate la programmazione del numero del telefono cellulare premendo in sequenza i tasti:

[#], [5], e [8]

Utilizzo del Pager (Continua)

Viene emesso un suono di conferma per indicare che la programmazione del numero del telefono cellulare è stata avviata.



Il comando [#], [5], [8] è accessibile solo quando il sistema è disinserito e la chiamata, il ritardo di chiamata e la sirena non sono attivi.

In modalità di programmazione del numero telefonico del pager, solo la tastiera LCD fornisce la visualizzazione su display dei numeri già programmati o dei numeri in corso di modifica. Le tastiere a LED ed a lunghezza fissa non forniscono alcuna visualizzazione su display di tali numeri.

2. Digitate il nuovo numero di telefono del telefono cellulare Potete utilizzare fino a 16 cifre (1–9, 0). Può essere necessario aggiungere delle pause per consentire al telefono cellulare di rispondere. Per inserire una pausa di 2 secondi, premere il tasto [CODICI]. (L'inserimento di una pausa di 2 secondi è facoltativa e non è richiesta per inserire il vostro di telefono del telefono cellulare). Ogni pressione del tasto [CODICI] conta come un carattere. La tastiera emetterà un singolo suono di conferma alla pressione di ciascun numero.
3. Premete il tasto [#] dopo aver apportato le modifiche al numero di telefono del telefono cellulare. Premendo il tasto [#] il nuovo numero di telefono del telefono cellulare viene salvato e vengono automaticamente eliminate le cifre del precedente numero telefonico che fossero in esubero. Viene emesso un suono di conferma.

Per uscire senza salvare le modifiche, premere il tasto [*] per abbandonare la programmazione del numero di telefono del telefono cellulare. Viene emesso un suono di conferma per indicare che la programmazione del numero del telefono cellulare è stata annullata.



Se si preme il tasto [*] senza aver prima premuto il tasto [#] per salvare il nuovo numero di telefono del telefono cellulare, il sistema abbandona la modalità di programmazione del numero di telefono del telefono cellulare senza salvare le modifiche.

Se non viene premuto nessun tasto entro i 10 secondi, la modalità di programmazione del numero di telefono del telefono cellulare termina e si esce automaticamente dalla programmazione senza salvare nessuno dei dati inseriti.

ATTIVA/DISATTIVA LA TRASMISSIONE A PAGER PER INSERIMENTO/DISINSERIMENTO

È possibile attivare/disattivare la funzione di trasmissione a pager degli inserimenti/disinserimenti digitando: [#] [8]

Il display richiede di alternare la funzione attiva/disattiva mediante il tasto [#]. Per uscire, premere il tasto [*].

Test del Sistema

TEST DI SISTEMA

Si raccomanda di verificare il proprio sistema una volta alla settimana adottando la seguente procedura:

NOTA: Contattate la centrale operativa dell'Istituto di Vigilanza prima di eseguire questo test.

1. Inserite il Vostro sistema di sicurezza.
2. Attendete che il tempo di uscita sia terminato. Quindi aprite una zona protetta (ad esempio: una finestra o una porta).
3. Verificare che il dispositivo di allarme sonoro funzioni (campana o sirena). Se il sistema è collegato all'Istituto di Vigilanza, la tastiera emetterà il suono di conferma per indicare che il segnale è stato ricevuto.
4. Disattivare il sistema di sicurezza.
5. Chiamare la centrale operativa per avvisare che il collaudo è concluso.

COLLAUDO DELLA BATTERIA

Si raccomanda di verificare la propria batteria una volta al mese. Per verificare la propria batteria di riserva/emergenza, deve essere adottata la seguente procedura:

1. Abbassare il limitatore del contatore.
2. Controllare che la luce dell'indicatore AC sulla tastiera sia spenta.
3. Attivare il proprio impianto eseguendo il TEST DI SISTEMA sopra descritto. Ricordarsi di contattare ed avvisare l'Istituto di Vigilanza.
4. Rialzare il limitatore del contatore di energia elettrica.

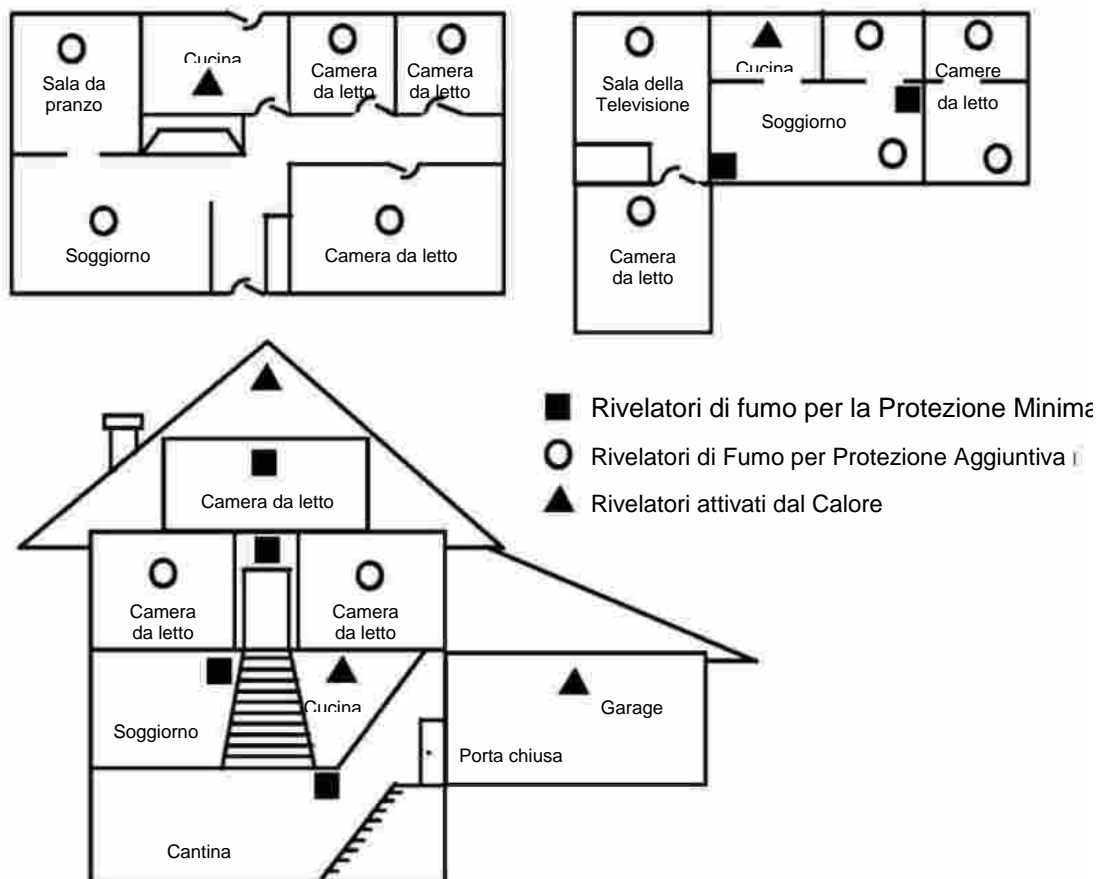
Per qualsiasi altra informazione sul funzionamento del sistema, contattare la ditta responsabile del proprio sistema d'allarme.

Raccomandazioni riguardo i rilevatori di fumo

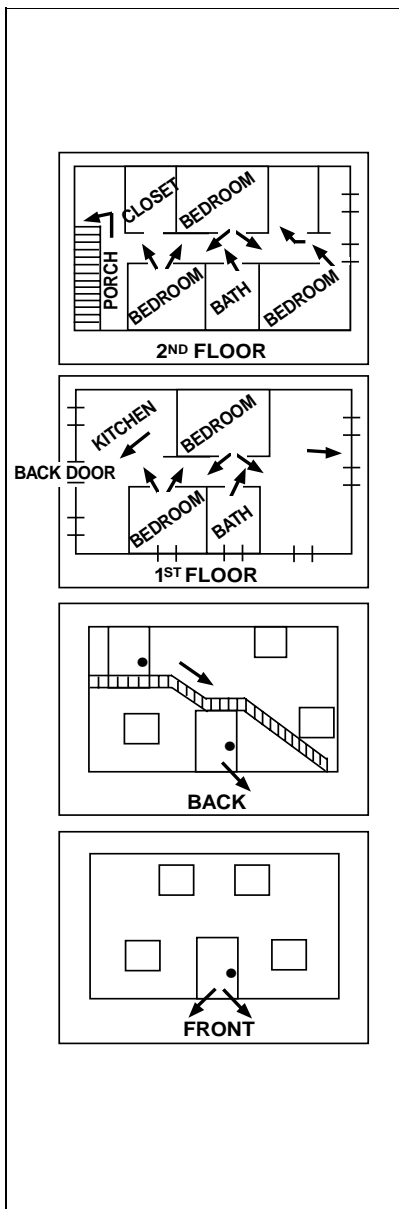
Con riferimento al numero ed al posizionamento dei rilevatori di fumo/calore, sono adottate le raccomandazioni seguenti contenute nello standard # 72 dell'Associazione Nazionale di Protezione Antincendio (NFPA).

Le misure di prevenzione riguardanti la rilevazione di incendio sono realizzate nel migliore dei modi se l'equipaggiamento antincendio è installato in tutte le stanze e le aree dell'edificio, come segue: un rilevatore di fumo installato all'esterno di ogni area notturna indipendente, nelle immediate vicinanze delle camere da letto ed in ogni piano aggiuntivo della parte abitativa della casa, incluse le cantine ed esclusi gli spazi affollati e gli attici aperti.

Inoltre, il NFPA raccomanda di installare i propri rilevatori di calore o di fumo nel soggiorno, nella sala da pranzo, nelle camere da letto, in cucina, nell'ingresso, negli attici, nelle caldaie, nei magazzini, nelle cantine e nei garage annessi.



Evacuazione di Emergenza



Impostare e eseguire regolarmente un piano di fuga in caso di incendio. Le procedure che seguono sono raccomandate dall'Associazione Nazionale di Protezione Antincendio:

1. Posizionare il proprio rilevatore o i segnalatori interni e/o esterni in modo che possano essere uditi da tutti gli occupanti.
2. Individuare due vie di fuga per ogni stanza. Una via di fuga è rappresentata dalla porta utilizzata normalmente per uscire dall'edificio. L'altra è una via alternativa, ad esempio attraverso una finestra, nel caso la normale via di uscita non risulti praticabile. Posizionare una scala alle finestre se queste si trovano ad una certa altezza dal suolo
3. Disegnare la pianta dell'edificio. Raffigurarvi le finestre, le porte, le scale, e i tetti che possono essere utilizzati per fuggire. Indicare le vie di fuga per ogni stanza. Mantenere questi percorsi di fuga liberi da ogni ostacolo ed appendere una copia delle vie di fuga in ogni stanza.
4. Assicurarsi che tutte le porte delle camere da letto siano chiuse mentre si sta dormendo. Questo eviterà che il fumo entri nella stanza mentre si sta scappando.
5. Provare ad utilizzare la porta. Se è calda, cercare una via di fuga alternativa. Se è fredda, aprirla con cautela. Siate preparati a richiuderla immediatamente se investiti da fumo o calore.
6. Quando si è in presenza di fumo, sdraiarsi sul pavimento. Non camminare eretti poiché il fumo sale e può sopraffarvi. L'aria più pulita è vicina al pavimento.
7. Scappare velocemente; niente panico.
8. Stabilire un luogo di ritrovo comune all'esterno, lontano dalla propria abitazione, dove ci si può ritrovare ed organizzarsi per contattare le autorità ed accertare il numero delle persone disperse. Incaricare qualcuno che si assicuri che nessuno ritorni nell'edificio – molti perdono la vita ritornando indietro.

Glossario

AC/LB: Piccolo LED giallo sulle tastiere a LED. Quando è acceso, il sistema funziona con alimentazione primari; quando è spento, il sistema funziona con la batteria di riserva; quando lampeggia, la batteria di riserva è scarica.

ALLARME: Suono emesso dalla tastiera o da altri avvisatori acustici / sirene ad indicare un allarme antifurto, un allarme antincendio o altre condizioni per cui bisogna essere allertati.

INSERITO/DISINSERITO: Questi termini si riferiscono alla parte antifurto del sistema di sicurezza. Sono disponibili numerosi livelli di funzionamento che consentono di proteggere parte dei vostri locali quando si desidera rimanere all'interno. I sensori antincendio e le altre funzioni di emergenza ed ambientali sono sempre attive e pronte (inserite); non sono influenzate in alcun modo dall'inserimento o disinserimento della parte antifurto del sistema di sicurezza. Consultare INSERITO-ISTANTANEO, INSERITO-PARZIALE, e PARZIALE.

INDICATORE DI INSERITO: Indicatore luminoso rosso nella parte superiore della tastiera indicato con "Inserito." Quando è acceso, una parte del sistema di allarme antifurto è inserita; quando è spento, la parte antifurto del sistema è disinserita.

INSERIMENTO-PARZIALE: Un'impostazione del sistema che attiva la protezione perimetrale dell'edificio ma consente il movimento attraverso i locali interni.

TOTALE: Un'impostazione del sistema che protegge i locali quando non sono occupati. Tutti i sensori antifurto sono attivi.

FURTO/INCENDIO: Le due funzioni principali di un sistema di sicurezza. La protezione antincendio è sempre inserita e non può essere disattivata. I sensori antifurto proteggono da intrusioni non autorizzate all'interno dell'edificio. Le protezioni antifurto possono essere attivate/disattivate e programmate per livelli speciali di accesso e di notifica telefonica.

FUNZIONE ESCLUSIONE: Questa funzione permette di escludere una o più zone selezionate dalla protezione antifurto.

TASTO ESCLUSIONE: Tasto sulla tastiera utilizzato per attivare la funzione di esclusione.

CENTRALE DI CONTROLLO: Il centro di controllo del segnale contattato dal sistema di sicurezza via linea telefonica e/o altri canali di comunicazione quando vengono attivati gli allarmi se il sistema è programmato per comunicare gli allarmi in remoto. La Centrale di Controllo segue le proprie procedure e le vostre istruzioni nel contattare le autorità preposte quando viene ricevuto un segnale di allarme.

FUNZIONE GONG: Funzione aggiuntiva che fa sì che la tastiera attivi un segnale acustico per un secondo quando le porte selezionate sono aperte con protezione antifurto disattivata o disinserita. Una volta programmata dal proprio installatore, è possibile attivarla e disattivarla con i tasti [#] + [6].

DISINSERIMENTO: Vedere INSERIMENTO/DISINSERIMENTO.

COERCIZIONE: È una funzione del sistema che può essere programmata. Se qualcuno vi costringe a disattivare il vostro sistema, potete inserire lo speciale codice utente di Coercizione in modo da disattivare il sistema ed inviare un segnale silenzioso di emergenza per coercizione alla stazione centrale-Istituto di Vigilanza così che il personale possa rispondere in modo appropriato.

RITARDO DI INGRESSO: Periodo di tempo a disposizione tra l'apertura di una porta di entrata/uscita designata e la disattivazione del sistema di allarme prima che il sistema registri una situazione di allarme. Il ritardo viene impostato al momento dell'installazione. Il

vostro sistema supporta due tempi di entrata, permettendo così di avere un differente lasso di tempo per diverse porte.

RITARDO DI USCITA: Periodo di tempo a disposizione tra l'attivazione del sistema e l'uscita da una porta di uscita/entrata designata prima che il sistema registri una situazione di allarme. Il ritardo viene impostato al momento dell'installazione.

ZONA INTERNA: Gruppo di punti che proteggono l'interno dell'edificio. E' possibile attivare la parte perimetrale del proprio sistema lasciando le zone interne disinserite in modo da poter aprire le porte interne e transitare davanti ai rivelatori di movimento interni senza far scattare l'allarme.

TASTIERA: Costituisce il collegamento con il proprio sistema. Visualizza l'allarme ed i messaggi di guasto, mostra le zone aperte e permette di attivare/disattivare il sistema utilizzando i tasti. Il vostro sistema sarà costituito da una o più tastiere.

TASTO PANICO: Tasto che permette di segnalare alla stazione centrale il bisogno di assistenza immediata. Il sistema dispone di una alcuni tasti programmabili per l'invio dei messaggi di aiuto che può essere anche utilizzata per i tasti di Panico..

ZONA PERIMETRALE: Gruppo di punti che proteggono la parte esterna dell'edificio. Le porte esterne e le finestre saranno programmate come zona di perimetro.

SENSORE: Il sensore di allarme vero e proprio, rilevatore o dispositivo installato per rilevare un'intrusione, un incendio o un problema ambientale. Ad esempio: contatti delle porte, contatti delle finestre, sensori di movimento, sensori di vetri infranti, rivelatori di fumo, rivelatori di aumento di calore, sensori della temperatura, sensori di flusso/acqua e rivelatori di monossido di carbonio. .

CONDIZIONE: La maggior parte delle segnalazioni di allarme e di guasti avviene per mezzo di cicalini della tastiera e di sirene, di avvisatori acustici o di altoparlanti collocati nei vostri locali. L'intento è quello di avvisare dell'allarme o del guasto e di permettere di rispondere prontamente. I suoni udibili tuttavia fanno sì che anche l'intruso capisca di essere stato scoperto e si spaventi. In alcune circostanze un allarme udibile può essere pericoloso per la propria incolumità. Per questa ragione alcuni allarmi sono programmati con la modalità silenziosa. Per un esempio, vedi **COERCIZIONE**

SISTEMA: Il vostro sistema di sicurezza è composto da tre parti principali: 1) Centrale, che funziona da cervello del sistema e da collegamento con l'Istituto di Vigilanza (stazione centrale); 2) Tastiera/e che indicano lo stato del sistema e permettono di inviare i comandi; 3) Sensori di sicurezza, quali i contatti delle porte e delle finestre, sensori di movimento, rivelatori di fumo ed altri sensori necessari per la rilevazione di intrusioni, incendi ed altre situazioni all'interno dei vostri locali.

CODICE UTENTE: Codice a 4 o 6 cifre richiesto per poter utilizzare il sistema. Il sistema supporta fino a 15 codici utente separati. Supporta inoltre un utente master che può aggiungere/eliminare altri codici utente. Due dei codici utente possono essere dedicati a funzioni speciali come definito dal vostro installatore al momento dell'installazione. (Vedi *Assegnazione dei codici utente* in questo manuale)

ZONA: Insieme di sensori con caratteristiche comuni raggruppati insieme per facilitare l'utilizzo del sistema. Il sistema supporta 6 zone di raggruppamento.

Note:

Questo impianto è stato installato per conto di :

Presso : _____

Da : _____

Data messa in opera dell'impianto : _____

Lista degli interventi :

Data	Tipo di intervento

Indirizzi e numeri telefonici utili :

Installatore; Ditta :

N° telefonici :

Tecnici abilitati :

Centro di sorveglianza:

Vigilanza :

N°telefonici :

Centrale operativa :

Il Vostro installatore del servizio autorizzato di zona rappresenta la persona più qualificata per la manutenzione del Vostro sistema di allarme. Affidarsi ad altre ditte potrebbe risultare non conveniente.

Avvertenze : il presente manuale è stato redatto al fine di facilitare l'impiego dell'apparecchiatura al quale si riferisce. Esso non sostituisce in alcun modo il manuale originale in lingua inglese "Security System" che costituisce l'unico riferimento.

Sono riservati tutti i diritti sulla presente pubblicazione esi declina ogni responsabilità dovuta al suo impiego.



FIRE BURGLARY INSTRUMENTS INC.

180 Michael Drive, Syosset, New York 11791

Copyright © 2001 PITTWAY Corporation

ÊN9980V1fŠ

N9980V1 9/01-IT

WWW.FBII.IT