

PJ Network Manager per Windows

Questo è il manuale per il software PJ Network Manager.
Questo software è compatibile con Windows, ma non con Mac.
Per utilizzare il software PJ Network Manager leggere attentamente il presente manuale.
Per comprendere appieno l'utilizzo delle funzioni principali del proiettore e le istruzioni di sicurezza, leggere prima il Manuale d'uso.
Seguire scrupolosamente le istruzioni di sicurezza contenute nel Manuale d'uso.

Indice

Indice	2
Capitolo 1 Introduzione	3
Introduzione.....	3
SNMP	3
Trademarks.....	3
Ambiente operativo.....	4
Capitolo 2 Installazione.....	5
Installazione di PJ Network Manager.....	6
Disinstallazione di PJ Network Manager.....	6
Capitolo 3 Funzioni principali	7
Avvio e chiusura di PJ Network Manager.....	8
Denominazione degli elementi della finestra di stato	8
Chiusura di PJ Network Manager.....	9
Struttura dei menu.....	9
Cos'è un target.....	9
Denominazione dei pulsanti sulla barra degli strumenti.....	10
Visualizzazione delle icone per il target	10
Aggiunta del target	11
Modifica del target.....	11
Eliminazione del target	11
Configurazione del valore di allarme.....	12
Avvio del monitoraggio del target.....	12
Quando si verifica lo stato di allarme per il target.....	13
Quando si verifica un trap per il target.....	13
Cos'è un trap	13
Arresto del monitoraggio del target.....	14
Visualizzazione di tutte le informazioni di stato del target	14
Impostazione del gruppo target	14
Configurazione della password di Telnet	15
Impostazione dell'elaborazione delle batch comandi per più target.....	15
Configurazione del timer per i target.....	16
Configurazione delle impostazioni predefinite.....	17
Personalizzazione dell'elenco di stato.....	19
Visualizzazione delle informazioni di allarme.....	22
Visualizzazione del registro eventi.....	23
Descrizione di Event, Type, Warning column, Warning value (Evento, Tipo, Colonna allarme, Valore allarme)	24
Informazioni sul trattamento dell'evento	26
Visualizzazione della cronologia comandi	27
Memorizzazione del file di gestione	28
Informazioni salvate nel registro di configurazione	28
Registrazione simultanea delle informazioni sul target dal file definito.....	29
Formato del file definito	30
Esempio di file definito.....	30
Accesso ai dispositivi target	31

Capitolo 1 Introduzione

Introduzione

PJ Network Manager è un software di gestione SNMP per i dispositivi di rete che supporta la MIB (Management Information Base) privata.

Una volta installato PJ Network Manager sul computer, è possibile monitorare in maniera semplice i vari dispositivi collegati alla rete quali il proiettore, il monitor del proiettore e il monitor a schermo piatto.

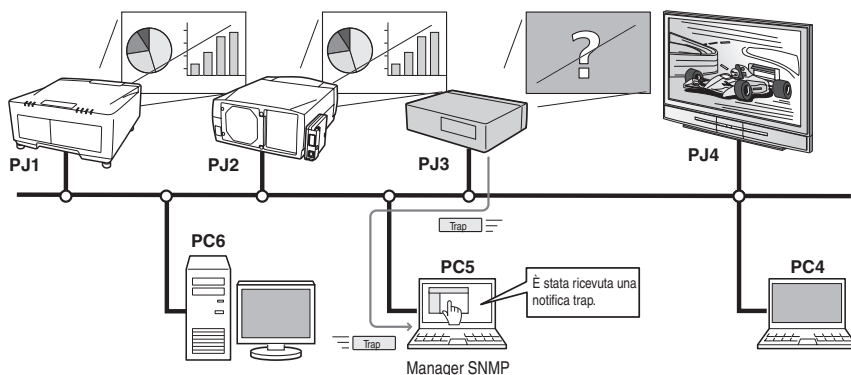
* PJ Network Manager è in grado di gestire i prodotti dotati di funzione di agent SNMP.

SNMP

SNMP è l'abbreviazione di Simple Network Management Protocol.

Su reti TCP/IP, questa sigla definisce il protocollo per il monitoraggio e il controllo dei dispositivi collegati alla rete.

Il protocollo SNMP esplica le funzioni di gestione tramite la lettura e la modifica delle informazioni di gestione MIB con protocollo SNMP tra i dispositivi manager (dispositivo di gestione) e agent (dispositivo controllato) collegati alla rete TCP/IP.



Trademarks

Microsoft, Windows, Windows 2000, Windows XP e Windows Vista sono marchi registrati di Microsoft Corporation. Macintosh è un marchio registrato di Apple, Inc. negli Stati Uniti e in altri paesi. Gli altri prodotti o marchi contenuti in questo manuale sono marchi o marchi registrati dei rispettivi proprietari.

* È vietato l'uso non autorizzato, sia in forma completa che parziale, del contenuto di questo manuale.

* Il contenuto di questo manuale è soggetto a modifiche senza preavviso.

Ambiente operativo

Elemento	Requisiti minimi	Requisiti raccomandati
CPU	Pentium III 400 MHz o superiore	Pentium 4 2,0 GHz o superiore per Windows XP Pentium 4 3,0 GHz o superiore per Windows Vista
Memoria	128 MB o superiore	256 MB o superiore per Windows XP 1 GB o superiore per Windows Vista
Disco rigido	Oltre 20 MB di spazio libero su disco	
Risoluzione schermo	SVGA (minimo 16 colori)	XGA (minimo 16,8 milioni di colori)
LAN	10 Mbps o superiore	100 Mbps o superiore
Sistema Operativo	Windows 2000 Windows XP	Windows XP Professional SP2 Windows Vista (versione 32-bit)

Limitazioni

Il numero massimo degli agent monitorati è 200.

Espressioni/abbreviazioni

Il sistema operativo del computer e il browser Web descritti nel presente manuale sono rispettivamente Windows XP Professional e Internet Explorer 6.0. In caso di altri sistemi operativi o browser Web, alcune procedure di istruzione potrebbero differire dal funzionamento effettivo a seconda dell'ambiente operativo del computer in uso.

Uso del manuale

Il presente manuale non fornisce una descrizione delle funzioni e delle operazioni di base del computer, del browser Web, del proiettore e della rete. Per istruzioni specifiche su ciascun dispositivo o applicazione, fare riferimento ai relativi manuali.

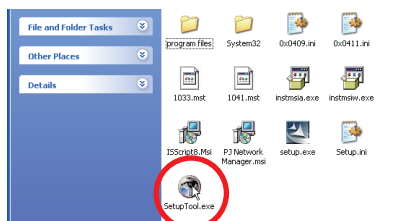
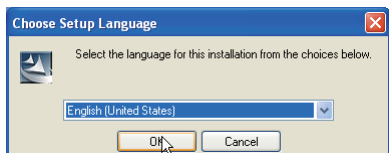
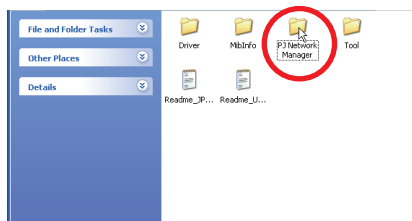
Capitolo 2 Installazione

2

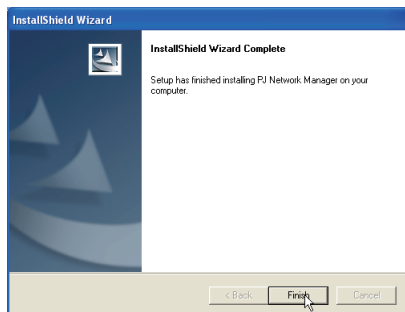
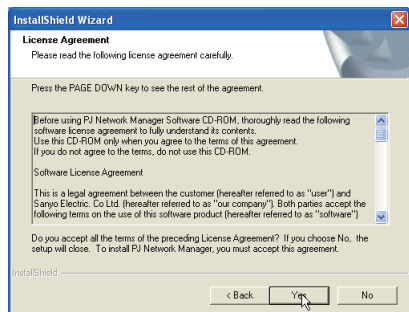
Installazione di PJ Network Manager

1 Decomprimere il file scaricato, quindi aprire la cartella decompressa. Fare doppio clic sull'icona **SetupTool.exe** nella cartella "PJ Network Manager".

2 Selezionare "[English [United States]" dal menu a discesa nella finestra "Choose Setup Language", fare clic sul pulsante **OK** per avviare l'installazione, quindi seguire le istruzioni specificate nell'installazione guidata.



Quando viene visualizzato il contratto di licenza "Software License Agreement", leggerne attentamente il contenuto, quindi fare clic sul pulsante **Yes** se si accettano i termini del contratto per procedere con l'installazione.



Nota:

Per installare il software su un computer con Windows 2000, Windows XP o Windows Vista è necessario accedere come amministratore. Prima di effettuare l'installazione, accertarsi di avere chiuso ogni altra applicazione, altrimenti non è possibile effettuare l'installazione correttamente.

Disinstallazione di PJ Network Manager

Per rimuovere il software PJ Network Manager dal computer, utilizzare l'apposita funzione "Installazione applicazioni" sul pannello di controllo.

Capitolo 3

Funzioni principali

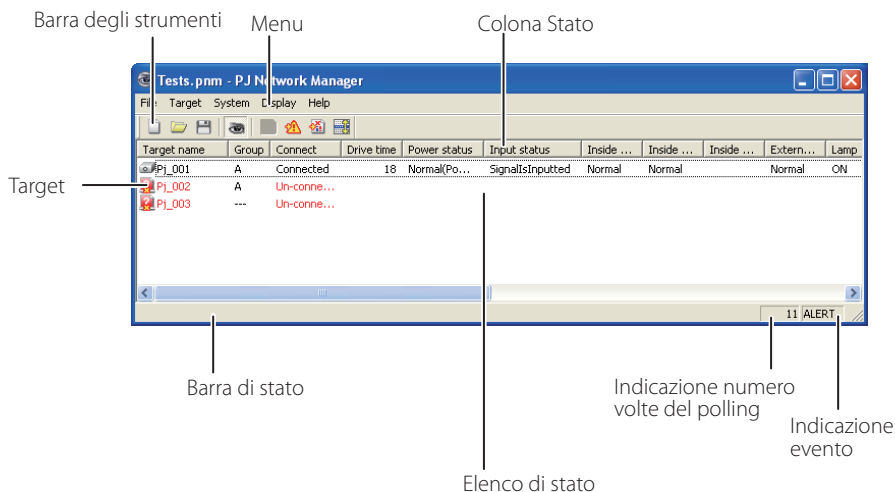
3

Avvio e chiusura di PJ Network Manager

Per avviare PJ Network Manager, effettuare una delle seguenti operazioni:

- Selezionare "PJ Network Manager" dal menu **Start - All programs**.
- Fare doppio clic su un file di gestione*¹.

Denominazione degli elementi della finestra di stato



* Facendo doppio clic sul nome del target, si avvia il browser Web e viene visualizzata la finestra di accesso del target (☞ pag. 31).

Elementi	Descrizione
Menu.....	Esegue un comando tramite selezione del menu.
Barra degli strumenti	Esegue un comando assegnato a un pulsante.
Target	Dispositivo di rete per il monitoraggio.
Barra di stato	Indica lo stato di PJ Network Manager e fornisce una spiegazione del comando selezionato con il cursore.
Elenco di stato.....	Indica lo stato di monitoraggio dei target. Quando vengono rilevati errori, il nome, l'icona e l'errore relativi al target vengono segnalati in rosso.
Colonna Stato.....	Colonna dell'elenco di stato.
Indicazione numero volte del polling	Indica il numero di volte per l'esecuzione del polling durante il monitoraggio.
Indicazione evento	Indica il tipo di evento verificatosi (ALERT, TRAP, SYSERR).

*1 Il file in cui sono memorizzate le informazioni corrispondenti al target di monitoraggio e al registro eventi. Per ulteriori informazioni, fare riferimento a "Memorizzazione del file di gestione" (☞ pag. 28).

[Nota]

* PJ Network Manager non è in grado di aprire contemporaneamente più finestre di stato.

Chiusura di PJ Network Manager

Per chiudere PJ Network Manager, fare clic sull'apposita casella sulla parte superiore destra della finestra di stato oppure selezionare "Exit" dal menu "File".

Struttura dei menu

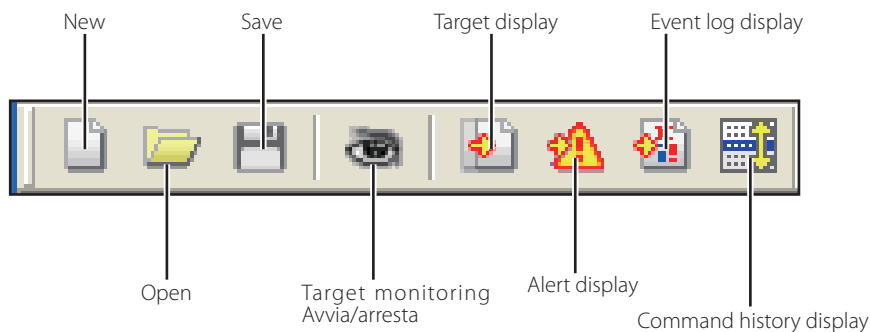
Menu	Sottomenu	Operazione
File	New	Crea un nuovo file di gestione.
	Open	Apri un file di gestione esistente.
	Save	Salva il file di gestione attivo.
	Save As	Salva il file di gestione attivo con un nuovo nome.
	Exit	Chiude l'applicazione.
Target	Target monitoring	Avvia o arresta il monitoraggio del target.
	Target addition	Aggiunge un nuovo target. Viene visualizzata la finestra di informazione del target.
	Target editing	Modifica le informazioni sul target selezionato.
	Target deletion	Elimina il target selezionato.
	Group setting	Raggruppa i target selezionati.
	Warning value setting	Configura il valore di allarme del target selezionato.
	Telnet setting	Imposta la password di telnet.
	Commands batch processing	Imposta l'elaborazione del batch comandi per i target multipli selezionati.
	Timer setting	Configura il timer per il target selezionato.
System	Target batch registration	Importa le informazioni sul target definite tramite il file esterno.
	System default setting	Configura le impostazioni predefinite (informazioni di monitoraggio e di posta elettronica).
	Column selection	Seleziona gli elementi visualizzati nell'elenco di stato.
	Font setting	Configura il tipo e la dimensione del font visualizzato nell'elenco di stato.
Display	Update	Aggiorna le informazioni visualizzate nell'elenco di stato.
	Target display	Visualizza le informazioni sul target selezionato.
	Alert display	Visualizza tutte le informazioni di allarme nell'elenco di stato.
	Event log display	Visualizza tutti i registri evento.
	Command history display	Visualizza tutta la cronologia comandi.
	Tool bar	Abilita e disabilita la barra degli strumenti.
Help	Version information	Visualizza le informazioni sulla versione del software.

Cos'è un target

Il target indica il dispositivo di rete che esplica la funzione di agent SNMP.

Denominazione dei pulsanti sulla barra degli strumenti

I pulsanti sulla barra di stato corrispondono ai seguenti comandi:



Pulsante	Operazione
New.....	Crea un nuovo file di gestione.
Open.....	Apri un file di gestione esistente.
Save.....	Salva il file di gestione attivo.
Target monitoring.....	Avvia o arresta il monitoraggio del target.
Target display.....	Visualizza le informazioni sul target selezionato.
Alert display.....	Visualizza tutte le informazioni di allarme nell'elenco di stato.
Event log display.....	Visualizza tutti i registri evento.
Command history display ..	Visualizza tutta la cronologia comandi.

☞ Per abilitare o disabilitare la barra degli strumenti, selezionare “Tool bar” dal menu “Display”.

Visualizzazione delle icone per il target

Visualizza l'icona in base alla condizione del target.

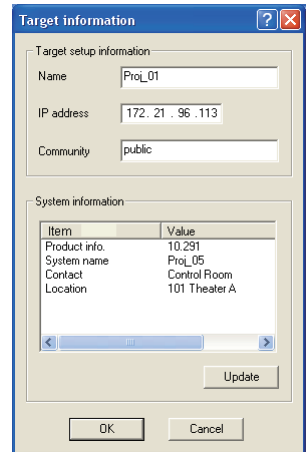
Icona		Condizione
Tipo schermo piatto	Tipo proiettore	
Proj_05	Proj_05	Normale
Proj_01	Proj_05	Anomalia (una delle seguenti anomalie si sta verificando sul dispositivo target: Allarme, Trap o Errore di sistema).
Proj_01	Proj_100	Errore di collegamento (il target è stato scollegato dalla rete).
Proj_100		Errore di acquisizione (il target è stato scollegato dalla rete o non fornisce la funzione SNMP).
Proj_100		Sconosciuta (il monitoraggio del target non è attivo).

Aggiunta del target

1 Selezionare **Target Addition** dal menu **Target**. Viene visualizzata la finestra di registrazione delle informazioni del target.

Elementi	Descrizione
Name	Inserire un nome di gestione per il dispositivo target.
IP address	Inserire l'indirizzo IP del dispositivo target.
Community	Inserire un nome per la comunità in rete. Il nome predefinito è "public".
System information.....	Visualizza le informazioni impostate per il dispositivo di rete.

2 Inserire le informazioni di impostazione del target e fare clic sul pulsante **Update**. Le informazioni impostate per il dispositivo target sono visualizzate negli elementi di informazione del sistema.



☞ Quando il dispositivo target non è attivo, o non è il dispositivo di monitoraggio, viene visualizzato il messaggio di errore "Cannot obtain information".

3 Fare clic su **OK** per chiudere la finestra. Ripetere le operazioni descritte sopra per registrare altri dispositivi da monitorare.

Modifica del target

1 Selezionare il nome del target da modificare nell'elenco di stato facendovi clic con il pulsante destro del mouse.

2 Selezionare **Target editing** sul menu a comparsa. Quando viene visualizzata la finestra di informazione del target, modificare i dati, quindi fare clic sul pulsante **OK**.

☞ Non è possibile modificare le informazioni relative al sistema.

☞ È possibile effettuare la modifica del target selezionando **Target editing** dal menu **Target**.

Eliminazione del target

1 Selezionare il nome del target da eliminare nell'elenco di stato facendovi clic con il pulsante destro del mouse.

2 Selezionare **Target deletion** nel menu a comparsa. Quando viene visualizzata la finestra di richiesta conferma, fare clic sul pulsante **Yes** per completare l'eliminazione.

☞ È possibile effettuare l'eliminazione del target selezionando **Target deletion** dal menu **Target**.

☞ Durante il monitoraggio non è possibile effettuare le operazioni di aggiunta, modifica o eliminazione del target.

☞ È possibile registrare fino a 200 target.

☞ Per definire il nome del target e della comunità è possibile utilizzare fino a 255 caratteri.

Configurazione del valore di allarme

PJ Network Manager offre una funzione per la visualizzazione di un segnale di allarme quando il tempo di utilizzo di un dato elemento raggiunge un valore specificato. Gli elementi impostabili (tempo di utilizzo) variano a seconda del dispositivo target.

1 Selezionare un target nell'elenco di stato facendovi clic con il pulsante destro del mouse.

☞ Quando si selezionano contemporaneamente più target, effettuare una selezione multipla utilizzando i tasti "MAIUSC" o "Ctrl".

2 Selezionare **Warning value setting** nel menu a comparsa. Viene visualizzata la finestra di configurazione (vedere la figura a destra).

3 Spuntare la casella **Warning time**. Vengono abilitati gli elementi impostabili. Selezionare un elemento e fare clic sul pulsante **Edit**. Viene visualizzata un'altra finestra di configurazione.


4 Inserire il valore di impostazione per l'elemento selezionato, quindi fare clic sul pulsante **OK**. La finestra di configurazione scompare.

5 Impostare il valore di allarme per gli elementi rimanenti, se disponibili, quindi fare clic sul pulsante **OK**. La finestra di configurazione scompare.

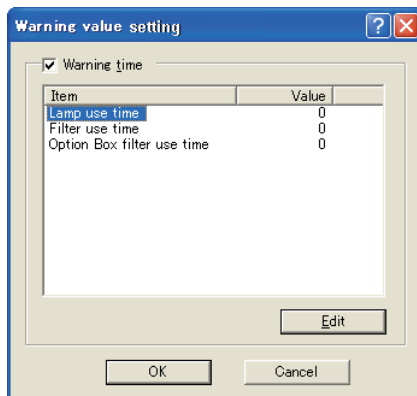
☞ Per disabilitare il valore di allarme, deselezionare la casella di spunta **Warning time**.

☞ Quando si selezionano più target, il valore impostato per il target che si trova più in basso nell'elenco di stato viene visualizzato come il tempo correntemente impostato. È possibile impostare fino a 99.999 ore di tempo di utilizzo. Il valore di allarme viene memorizzato nel file di gestione.

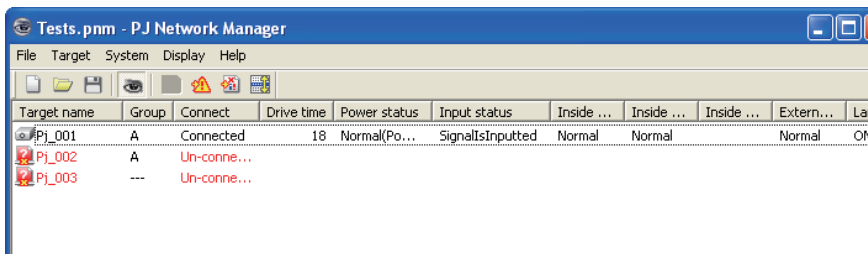
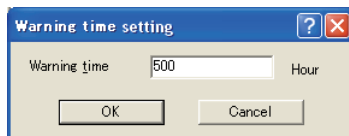
Avvio del monitoraggio del target

1 Click Fare clic sul pulsante  sulla barra degli strumenti per avviare il monitoraggio del target.

2 PJ Network Manager avvia il polling del target in ordine sequenziale a partire dall'elemento superiore dell'elenco di stato, quindi visualizza i risultati nell'elenco di stato.



(Esempio di finestra di configurazione)



Quando si verifica lo stato di allarme per il target

Se si verifica un'anomalia o un errore di collegamento per il target, PJ Network Manager indica in rosso il nome, l'icona e la colonna di stato relativi al target per segnalare l'anomalia.

- ✎ Quando PJ Network Manager non è in grado di acquisire le informazioni MIB sul dispositivo target, ciò indica un errore di collegamento.
- ✎ L'intervallo di monitoraggio del target si basa sull'impostazione **Monitoring interval** in **System default setting** del menu **System** (☞ pag. 17).
- ✎ Per sapere come avvisare delle informazioni sulle avvertenze, consultare il Event reception process in **System default setting** dal menu **System**.(☞ pag. 17).

Target name	Group	Connect	Drive time	Power status	Input status	Inside ...	Inside ...
Pj_001	A	Connected	18	Normal(Po...	SignalIsInputted	Normal	Normal
Pj_002	A	Un-conne...					
Pj_003	---	Un-conne...					

Quando si verifica un trap per il target


Se si verifica un evento predefinito (trap) sul dispositivo target durante il monitoraggio, il target invia le informazioni trap a PJ Network Manager. Queste informazioni sulle trappole sono visualizzate nella lista di stato. La notifica delle informazioni sulla trap è configurata nelle voci delle impostazioni SNMP dell'apparecchiatura target. Il proiettore dispone di elementi di impostazione quali "When PJ lamp is off", "When the life span of lamp is reached", "When internal PJ power circuit is failed", ecc. Per ulteriori informazioni sulla trappola, consultare "Impostazione SNMP" nel manuale utente di rete a parte.

- ✎ Per sapere come avvisare delle informazioni sulle trappole, consultare il Event reception process in **System default setting** dal menu **System**.(☞ pag. 17)


Cos'è un trap

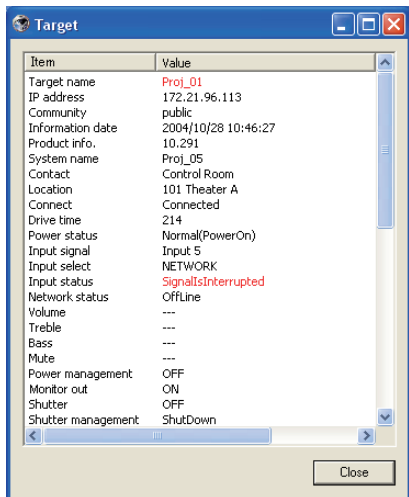
Trap è l'evento predefinito dall'agent SNMP. Se l'evento predefinito ("When PJ lamp is off", "When internal PJ power circuit is failed", ecc.) si verifica, il target invia le informazioni trap al manager SNMP.

Arresto del monitoraggio del target

Per arrestare il monitoraggio del target, fare di nuovo clic sul pulsante  sulla barra degli strumenti.

Visualizzazione di tutte le informazioni di stato del target

Selezionare un target e fare clic sul pulsante  sulla barra degli strumenti. Viene visualizzata la seguente finestra di stato, dove sono mostrate tutte le informazioni di stato disponibili sul target.



Il nome del target e l'elemento per cui si è verificata l'anomalia o l'errore di collegamento sono segnalati in rosso.

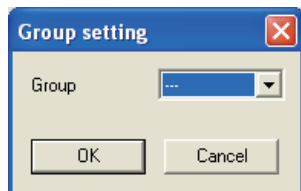
Quando PJ Network Manager non è in grado di acquisire il valore relativo alle informazioni di una colonna, viene visualizzata l'indicazione "----".

È possibile effettuare la procedura sopra descritta selezionando **Target display** dal menu **Display**.

Impostazione del gruppo target

Il gruppo target è configurabile utilizzando la seguente procedura: Quando si imposta un comando per un gruppo, si imposta anche quest'ultimo.

- 1 Selezionare i target che si desidera impostare dall'elenco di stato. Selezionare **Group setting** dal menu **Target**. Si apre la finestra di dialogo mostrata nella figura sottostante.
- 2 Selezionare un gruppo e fare clic sul pulsante **OK**.



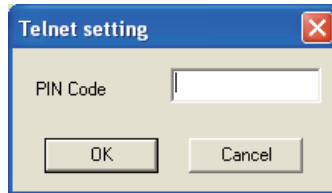
"----" non imposta il gruppo.

Password di rete diverse del proiettore non possono essere associate allo stesso gruppo. È necessario che i proiettori di uno stesso gruppo abbiano la stessa password.

Configurazione della password di Telnet

La password di telnet è configurabile utilizzando la seguente procedura: È necessario creare una password equivalente a quella di rete.

- 1 Selezionare un target per il quale configurare la password di telnet dall'elenco di stato. È possibile selezionare più target.
- 2 Selezionare **Telnet setting** dal menu **Target**. Si apre la finestra di dialogo **Telnet setting** mostrata nella figura sottostante. Impostare la password e fare clic sul pulsante **OK**. Se si selezionano più target, tutti devono avere la stessa password.

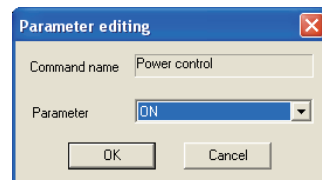
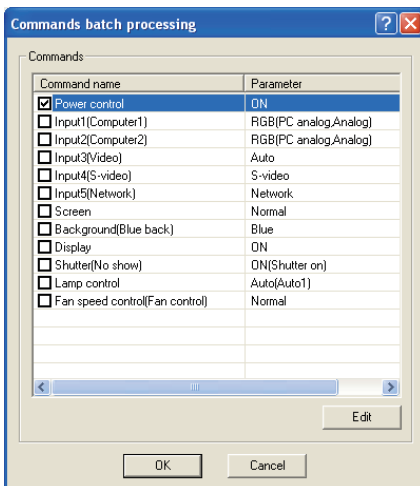


L'impostazione iniziale è "0000".

Impostazione dell'elaborazione delle batch comandi per più target

L'elaborazione delle batch comandi per più target è configurabile utilizzando la seguente procedura:

- 1 Selezionare un target appartenente al gruppo di elaborazione batch che si desidera impostare, quindi selezionare **Commands batch processing** dal menu **Target**. Si apre la finestra di dialogo **Commands batch processing** mostrata nella figura sottostante.
- 2 Selezionare un comando da impostare, quindi fare clic sul pulsante **Edit**. Si apre la finestra di dialogo **Parameter editing**. Selezionare un parametro e fare clic sul pulsante **OK**. È spuntata la casella di controllo della finestra di dialogo **Commands batch processing**.
- 3 Fare clic sul pulsante **OK**. I comandi sono eseguiti su tutti i target dello stesso gruppo.



I comandi, inoltre, sono applicati ai target non associati ad alcun gruppo.

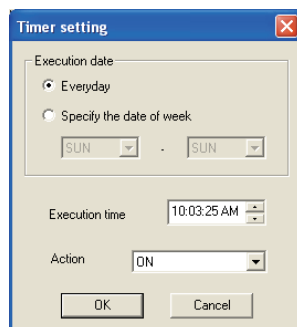
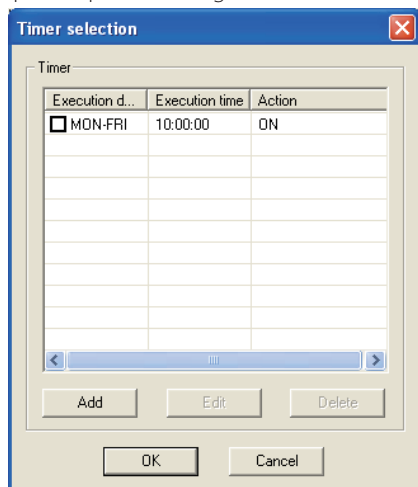
Commands batch processing : comando disponibile

Elementi	Descrizione
Power ON/OFF	Configura le impostazioni Power ON o Power OFF.
Input,Source	Configura ingresso e fonte. Seleziona ingresso e fonte.
Screen	Configura le dimensioni del monitor. Modifica la schermata delle immagini.
Background	Configura lo sfondo. Seleziona la schermata di sfondo per i casi di mancato rilevamento di segnali in ingresso.
Display	Configura il monitor. Stabilisce se visualizzare o meno il menu OSD.
Shutter(No show)	Configura l'otturatore (No show). Configura l'annerimento dell'immagine.
Lamp control	Configura il controllo della lampada. Modifica la luminosità dello schermo.
Fan control	Configura il controllo della ventola. Sceglie la velocità delle ventole di raffreddamento.

Configurazione del timer per i target

Le informazioni in merito ai timer associati ai target sono configurabili utilizzando la seguente procedura:

- 1 Scegliere il target per il quale impostare il timer.
- 2 Selezionare **Timer setting** dal menu **Target**. Si apre la finestra di dialogo **Timer selection** mostrata nella figura sottostante. Spuntare la casella di controllo relativa a un evento che si desidera eseguire.
- 3 Se si desidera aggiungere eventi, fare clic sul pulsante **Add**. Immettere le informazioni relative al timer nella finestra di dialogo **Timer setting**, quindi fare clic sul pulsante **OK**.
- 4 Fare clic sul pulsante **OK** della finestra di dialogo **Timer selection**. In questo modo, sono impostati i timer del target selezionato. Se si selezionano più target, i timer sono impostati per tutti i target selezionati.



Timer

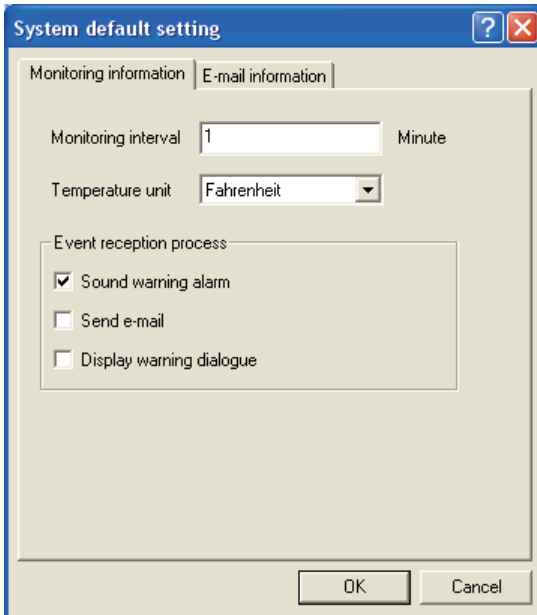
Elementi	Descrizione
Execution date.....	Configura la data di esecuzione del timer. (si può scegliere tra tutti i giorni o un giorno specifico)
Execution time.....	Configura l'ora di esecuzione del timer. (hh:mm:ss)
Action	Configura gli eventi.

Configurazione delle impostazioni predefinite

Le informazioni di monitoraggio e di posta elettronica sono configurabili utilizzando la seguente procedura:

- 1 Selezionare **System default setting** dal menu **System**. Viene visualizzata la finestra di configurazione.
- 2 Effettuare le configurazioni selezionando la scheda pertinente **Monitoring information** o **E-mail information** per ciascuna impostazione.

Informazioni di monitoraggio

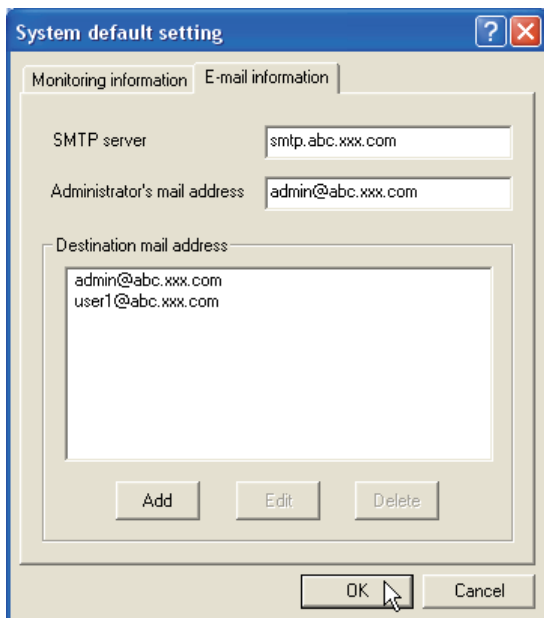


Monitoring information

Elementi	Descrizione
----------	-------------

Monitoring interval	Imposta l'intervallo di polling in unità di minuti (è possibile impostare da 1 a 99 minuti).
Temperature unit	Imposta la temperatura visualizzata in unità di gradi centigradi or Fahrenheit.
Event reception process.....	Imposta il trattamento per l'evento (ALERT, TRAP, SYSERR) verificatosi per il target. Per ulteriori informazioni, fare riferimento a "Informazioni sul trattamento dell'evento" (pag. 26).
	<input type="checkbox"/> Sound warning alarm
	<input type="checkbox"/> Send e-mail
	<input type="checkbox"/> Display warning dialogue

Informazioni di posta elettronica



E-mail information

Elementi	Descrizione
SMTP server	Imposta l'indirizzo IP del server di posta SMTP o il nome host del server.
Administrator's mail address.....	Imposta l'indirizzo di posta elettronica dell'amministratore.
Destination mail address.....	Imposta l'indirizzo di posta elettronica di destinazione per l'evento (ALERT, TRAP, SYSERR) verificatosi per il target. La finestra per l'inserimento dell'indirizzo di posta elettronica viene visualizzata facendo clic sul pulsante Add .

- Se la casella di spunta **Send e-mail di Event reception process** in **Monitoring information** è deselezionata, il messaggio di posta elettronica di allarme non viene inviato, nemmeno se è stato impostato l'indirizzo di posta elettronica.
- È possibile impostare fino a 10 diversi indirizzi per l'indirizzo di posta elettronica di destinazione.
- Per il contenuto del messaggio di posta elettronica, fare riferimento a "Informazioni sul trattamento dell'evento" (pag. 26).

Personalizzazione dell'elenco di stato

Modifica della visualizzazione delle colonne di stato

1 Selezionare **Column selection** dal menu **System**. Viene visualizzata la finestra per la selezione delle colonne.

2 In questa finestra, spuntare la casella relativa al nome della colonna che si desidera visualizzare nell'elenco di stato.

☞ Il simbolo [*] accanto al nome della colonna indica gli elementi per l'impostazione dell'allarme.

3 Per modificare l'ordine di visualizzazione delle colonne nell'elenco di stato, selezionare la colonna che si desidera spostare e fare clic sui pulsanti **To up** o **To down**.

4 Fare clic su **OK** per confermare l'impostazione.

☞ Quando si specifica la larghezza della colonna utilizzando un valore numerico, inserire un numero (da 0 a 9.999) nella casella di testo "Column width".



Colonna	Descrizione
*Target name.....	Nome del dispositivo di rete
*Group.....	Nome del gruppo
*Connect.....	Stato del collegamento alla rete (Connected, Un-connected)
*Drive time.....	Tempo totale di utilizzo del dispositivo
*Power status.....	Stato di alimentazione del dispositivo (Normal(Power-on), Normal(Standby), Power Management, Shutter Management, Power failure, Lamp failure, ecc.)
*Input status.....	Stato del segnale di ingresso (Signal, No signal, Signal interrupted)
*Inside Temperature A status.....	Stato della temperatura interna A (Normal, Warning, Error)
*Inside Temperature B status.....	Stato della temperatura interna B (Normal, Warning, Error)
*Inside Temperature C status.....	Stato della temperatura interna C (Normal, Error)
*External Temperature status.....	Stato della temperatura esterna (Normal, Warning, Error)
*Lamp1 status.....	Stato di Lamp1 (Off, On, Error, Replace)
*Lamp2 status.....	Stato di Lamp2 (Off, On, Error, Replace)
*Lamp3 status.....	Stato di Lamp3 (Off, On, Error, Replace)
*Lamp4 status.....	Stato di Lamp4 (Off, On, Error, Replace)
*Lamp1 time.....	Tempo di utilizzo di Lamp1
*Lamp2 time.....	Tempo di utilizzo di Lamp2
*Lamp3 time.....	Tempo di utilizzo di Lamp3
*Lamp4 time.....	Tempo di utilizzo di Lamp4
*Filter status.....	Stato del filtro dell'aria (Normal, Clogged)
*Option Box filter status.....	Stato del filtro della scatola opzionale (Normal, Warning MError, Clogged)
*Filter time.....	Tempo di utilizzo del filtro dell'aria
*Option Box filter time.....	Tempo di utilizzo del filtro della scatola opzionale

☞ I valori tra parentesi sono valori tipici e variano in base al dispositivo collegato.

☞ Il simbolo [*] accanto al nome della colonna indica gli elementi per l'impostazione dell'allarme.

Colonna	Descrizione
*Error info.....	Informazioni sull'errore (non disponibili per il proiettore)
IP address.....	Indirizzo IP del dispositivo di rete
Community.....	Nome della comunità del dispositivo di rete (public)
Introduction date* ¹	Data di installazione del dispositivo di rete
Timer.....	Informazioni sul timer
Product info.....	Nome del dispositivo di rete
System name.....	Nome del sistema del dispositivo di rete (Proj_05)
Contact.....	Informazioni sul contatto del dispositivo di rete
Location.....	Luogo di installazione del dispositivo di rete
Input signal.....	Informazioni sulla modalità di ingresso (Input1, Input2, ecc.)
Input select.....	Informazioni sulla sorgente di ingresso (RGB, VIDEO, S-VIDEO, NETWORK, ecc.)
Network status.....	Condizione della modalità di rete (Off line, Network Viewer, Network Capture)
Audio system.....	Visualizza la modalità del sistema audio (NORMAL, PERSONAL, MUSIC, TALK)
Volume.....	Volume audio del dispositivo di rete
Treble.....	Toni alti del dispositivo di rete
Bass.....	Toni bassi del dispositivo di rete
Balance.....	Bilanciamento audio del dispositivo di rete
Mute.....	Stato di silenziamento audio del dispositivo di rete (ON, OFF)
Power management.....	Stato di gestione dell'alimentazione del dispositivo di rete (OFF, READY, SHUTDOWN)
Monitor out.....	Stato del terminale di uscita monitor del dispositivo di rete (ON, OFF)
Shutter.....	Stato dell'otturatore del dispositivo di rete (OFF, High-Contrast, Normal)
Shutter management.....	Stato di gestione dell'otturatore del dispositivo di rete (Shutdown)
Fan control.....	Stato del controllo ventola del dispositivo di rete (Normal, Maximum, OFF, On1, ecc.)
Inside Temperature A.....	Visualizza la temperatura interna A del dispositivo (in gradi centigradi o Fahrenheit)
Inside Temperature B.....	Visualizza la temperatura interna B del dispositivo (in gradi centigradi o Fahrenheit)
Inside Temperature C.....	Visualizza la temperatura interna C del dispositivo (in gradi centigradi o Fahrenheit)
External Temperature.....	Visualizza la temperatura esterna del dispositivo (in gradi centigradi o Fahrenheit)
Lamp mode.....	Visualizza la modalità della lampada (1: 1-lamp mode, 2: 2-lamp mode, 4: 4-lamp mode, ecc.)
Lamp control.....	Visualizza la modalità del controllo lampada (Auto, Normal, Eco, ecc.)
Model name.....	Nome del modello del dispositivo di rete

*1 Impostare la data al momento dell'installazione di PJ Network Manager.

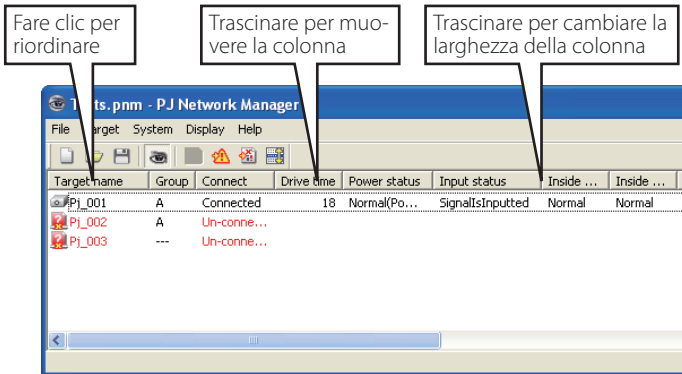
☞ Alcune colonne potrebbero non essere disponibili, a seconda dei dispositivi in uso. Il valore delle colonne non disponibili viene lasciato vuoto o viene visualizzato con l'indicazione "----".

Modifica dell'ordine o della larghezza delle colonne

Trascinare il nome della colonna di stato che si desidera spostare nella nuova posizione. Per modificare la larghezza di una colonna, posizionare il cursore del mouse sul bordo destro della colonna e trascinare fino a raggiungere la larghezza desiderata.

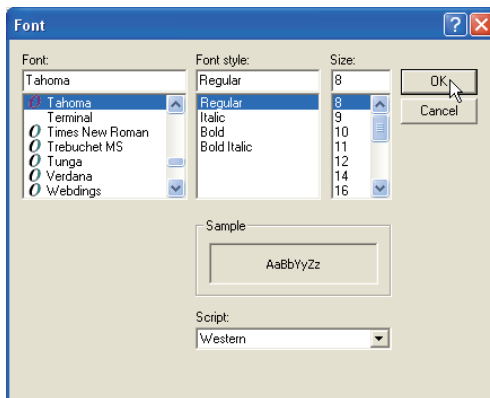
Ordinamento dell'elenco di stato

È possibile modificare l'ordine dei dispositivi target visualizzati nell'elenco di stato facendo clic sul nome della colonna che si desidera riordinare. Ad ogni clic sulla colonna, si passa dall'ordine ascendente a quello discendente e viceversa.




Modifica del font

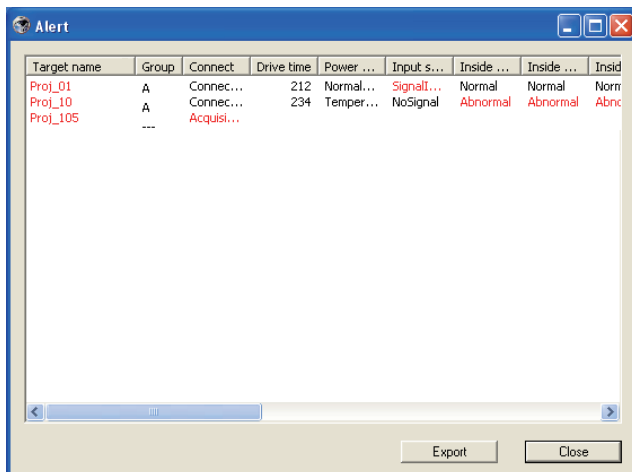
Selezionare **Font setting** dal menu **System**. Viene visualizzata la finestra di configurazione del font. Selezionare il tipo, lo stile e la dimensione del font nella finestra.



Visualizzazione delle informazioni di allarme

1 Fare clic sul pulsante  sulla barra degli strumenti. Viene visualizzata la finestra di visualizzazione dell'allarme (vedere la figura in basso) dove sono mostrate le informazioni di allarme relative a tutti i dispositivi target per cui è stato impostato un allarme.

2 Per esportare le informazioni di allarme come un file di testo (file CSV), fare clic sul pulsante **Export**.




Target name	Group	Connect	Drive time	Power ...	Input s...	Inside ...	Inside ...	Insid
Proj_01	A	Connec...	212	Normal...	SignalI...	Normal	Normal	Norr
Proj_10	A	Connec...	234	Temper...	NoSignal	Abnormal	Abnormal	Abnc
Proj_105	---	Acquisi...						

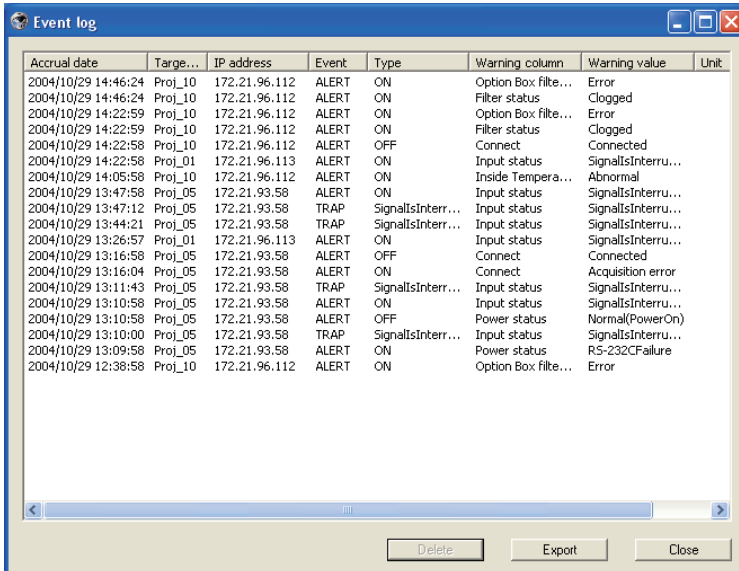
 Vengono elencate solo le colonne di allarme (pag. 19).

 L'ordine dell'elenco corrisponde a quello dell'elenco di stato e non è riordinabile.

 La larghezza della colonna può essere modificata trascinando il bordo destro. L'ordine delle colonne può essere modificato trascinando le colonne nella nuova posizione. Non è possibile eliminare le colonne.

Visualizzazione del registro eventi

- 1 Fare clic sul pulsante  sulla barra degli strumenti. Viene visualizzata la finestra di visualizzazione del registro eventi che elenca gli eventi verificatisi per i dispositivi target (vedere la figura in basso).
- 2 Per esportare gli eventi come un file di testo (file CSV), fare clic sul pulsante **Export**.
- 3 Per eliminare un elemento del registro eventi, selezionare l'elemento nella colonna **Accrual date** e cancellarlo facendo clic sul pulsante **Delete**. Nella finestra di dialogo di conferma, fare clic su **Yes** per eseguire l'eliminazione.



Accrual date	Target name	IP address	Event	Type	Warning column	Warning value	Unit
2004/10/29 14:46:24	Proj_10	172.21.96.112	ALERT	ON	Option Box filte...	Error	
2004/10/29 14:46:24	Proj_10	172.21.96.112	ALERT	ON	Filter status	Clogged	
2004/10/29 14:22:59	Proj_10	172.21.96.112	ALERT	ON	Option Box filte...	Error	
2004/10/29 14:22:59	Proj_10	172.21.96.112	ALERT	ON	Filter status	Clogged	
2004/10/29 14:22:58	Proj_10	172.21.96.112	ALERT	OFF	Connect	Connected	
2004/10/29 14:22:58	Proj_01	172.21.96.113	ALERT	ON	Input status	SignalsInterru...	
2004/10/29 14:05:58	Proj_10	172.21.96.112	ALERT	ON	Inside Tempera...	Abnormal	
2004/10/29 13:47:58	Proj_05	172.21.93.58	ALERT	ON	Input status	SignalsInterru...	
2004/10/29 13:47:12	Proj_05	172.21.93.58	TRAP	SignalsInterr...	Input status	SignalsInterru...	
2004/10/29 13:47:12	Proj_05	172.21.93.58	TRAP	SignalsInterr...	Input status	SignalsInterru...	
2004/10/29 13:26:57	Proj_01	172.21.96.113	ALERT	ON	Input status	SignalsInterru...	
2004/10/29 13:16:58	Proj_05	172.21.93.58	ALERT	OFF	Connect	Connected	
2004/10/29 13:16:04	Proj_05	172.21.93.58	ALERT	ON	Connect	Acquisition error	
2004/10/29 13:11:43	Proj_05	172.21.93.58	TRAP	SignalsInterr...	Input status	SignalsInterru...	
2004/10/29 13:10:58	Proj_05	172.21.93.58	ALERT	ON	Input status	SignalsInterru...	
2004/10/29 13:10:58	Proj_05	172.21.93.58	ALERT	OFF	Power status	Normal(PowerOn)	
2004/10/29 13:10:00	Proj_05	172.21.93.58	TRAP	SignalsInterr...	Input status	SignalsInterru...	
2004/10/29 13:09:58	Proj_05	172.21.93.58	ALERT	ON	Power status	R5-232CFailure	
2004/10/29 12:38:58	Proj_10	172.21.96.112	ALERT	ON	Option Box filte...	Error	

Elementi informativi del registro eventi

Elementi	Descrizione
----------	-------------

Accrual date Data di avvenimento dell'evento

Target name Nome del dispositivo di rete

IP address Indirizzo IP del dispositivo di rete

Event Tipo di evento (ALERT, TRAP, SYSERR, vedere la tabella alla pagina seguente)


Type Tipo di evento (vedere la tabella alla pagina seguente)


Warning column Colonna di allarme dell'evento (vedere la tabella alla pagina seguente)

Warning value Valore di allarme dell'evento (vedere la tabella alla pagina seguente)

Unit Visualizza l'unità del valore di allarme.

 Gli elementi elencati sono fissi.

 È possibile modificare temporaneamente l'ordine degli eventi elencati nel registro facendo clic sul nome della colonna che si desidera riordinare. Ad ogni clic sulla colonna, si passa dall'ordine ascendente a quello discendente e viceversa.

 La larghezza della colonna può essere modificata trascinando il bordo destro. L'ordine delle colonne può essere modificato trascinando le colonne nella nuova posizione. Non è possibile eliminare le colonne.

Descrizione di Event, Type, Warning column, Warning value (Evento, Tipo, Colonna allarme, Valore allarme)

Event	Type	Warning column	Warning value	Descrizione
ALERT	ON: si è verificata un anomalia. OFF: l'anomalia è stata risolta.	Connect	Un-connected Connected Acquisition error	* Fare riferimento alla pagina seguente
		Power status	PowerFailure TemperatureError Normal(AfterTempError) RS232CFailure Power management Shutter management LampFailure	
		Input status	SignalsInterrupted SignalsInpitted	
		Inside Temperature status (A - C) External Temperature status	Abnormal	
		Lamp status (1 - 4)	Failure Replace	
		Lamp time (1 - 4)	(data impostata)	
		Filter status	Ostruito Avviso	
		Filter time	(data impostata)	
TRAP	LampFailure	Lamp status (1 - 4)	Failure	* Fare riferimento alla pagina seguente
	LampReplace		Replace	
	PowerOFF PowreFailure PowerManagement ShutterManagement	Power status	Normal(Standby) Normal(OnCoolingDown) PowerFailure Power management ShutterManagement ShutterManagement(OnCoolingDown)	
	TemperatureError	Inside Temperature status (A - C) External Temperature status	Abnormal	
	SignalsInterrupted	Input status	SignalsInterrupted	
	LampReplacementTime	Lamp time (1-4)	(data lampada)	
	FilterReplacementTime	Filter time	(data filtro)	
	CloggedFilterWarning	Filter status	Ostruito Avviso	
AutoPlayError	Non disponibile	Error		
SYSERR	*MailError *MemoryError	Non disponibile	Non disponibile	

☞ Quando PJ Network Manager non è riuscito a inviare la posta o acquisire la memoria, nella colonna "Warning column" e "Warning value" non compare alcun messaggio.

☞ Per ulteriori informazioni su ciascuna colonna o valore di allarme, fare riferimento alla pagina seguente.

Descrizione del Warning value

Warning column	Warning value	Descrizione
Connect	Un-connected Connected * Acquisition error	Il proiettore è stato scollegato dalla rete Il proiettore è stato collegato alla rete PJ Network Manager non è stato in grado di acquisire le informazioni MIB dal dispositivo
Power status	Power failure	Il proiettore si è spento a causa di un arresto dell'alimentazione
	TemperatureError	Il proiettore si è spento a causa di un errore di temperatura
	Normal(AfterTempError)	Si è verificato un errore di temperatura con conseguente stato normale
	RS232CFailure	Si è verificato un errore di comunicazione RS-232C
	Power management	La funzione di gestione dell'alimentazione ha causato lo spegnimento della lampada di proiezione
	Shutter management	La funzione gestione otturatore ha spento la lampada del proiettore
	LampFailure	Si è verificato un guasto alla lampada
	Normal(Standby) *	Il proiettore passa regolarmente alla modalità standby
Input signal status	Normal(OnCoolingDown) *	La funzione di raffreddamento è regolarmente attivata dopo lo spegnimento del proiettore
	SignalsInterrupted SignalsInputted *	Il segnale è stato interrotto Il segnale è stato ristabilito
Inside Temperature status (A - C) External Temperature status	Abnormal	Il proiettore è stato spento a seguito di un aumento anomalo della temperatura
Lamp status	ON * Failure Replace	Quando la lampada è accesa Quando si è verificato un guasto relativo all'accensione della lampada È stato raggiunta la data preimpostata per la sostituzione della lampada
Lamp time	(data lampada)	È stato raggiunta la data impostata dall'utente per la sostituzione della lampada
Filter status	Clogged Warning	Filtro ostruito Filtro quasi otturato
Filter time	(data filtro)	È stato raggiunta la data impostata dall'utente per la sostituzione del filtro

✎ I valori di allarme segnalati con il simbolo "*" nella tabella riportata sopra indicano l'evento dopo che l'allarme è stato disattivato; l'allarme è dunque impostato su "OFF".

✎ I dati relativi all'ordine e alla larghezza delle colonne nella finestra del registro eventi sono salvati nel registro di configurazione del computer.

✎ È possibile memorizzare fino a 1.000 eventi. Quando si superano 1.000 eventi, l'evento meno recente viene eliminato e quello più recente viene aggiunto al suo posto. È possibile salvare il registro eventi nel file di gestione.

Informazioni sul trattamento dell'evento

Quando PJ Network Manager riceve una notifica di evento, vengono effettuati i seguenti trattamenti, in base alle impostazioni predefinite del sistema:

- Sound warning alarm
- Send e-mail
- Display warning dialogue

Sound warning alarm

Quando PJ Network Manager riceve una notifica di evento, viene emesso un segnale acustico di allarme. Il tipo di segnale acustico emesso varia in base alle impostazioni audio del computer in uso.

🔊 Il segnale acustico non viene emesso se il computer non dispone di un altoparlante, o se il volume audio è in stato di silenziamento.

Send e-mail

Quando si verifica un evento, viene inviato il seguente messaggio all'indirizzo di posta elettronica impostato come indirizzo di destinazione:

```
From: Test1 <admin@abc.xxx.com> (management
file name)
Date : 2004/10/29 21:30
To : user@abc.xxx.com
Subject : Alert message
-----
Alert has occurred
* Accrual date : 2004/10/29 21:13:42
* Target name : Proj_10
* IP address : 192.168.1.101
* Event : ALERT
* Type : ON
* Warning column : Power status
* Warning value : Power failure
```

🔍 Per ulteriori informazioni sull'evento, il tipo, la colonna di allarme e il valore di allarme, vedere "Visualizzazione del registro eventi" (📖 pag. 23).

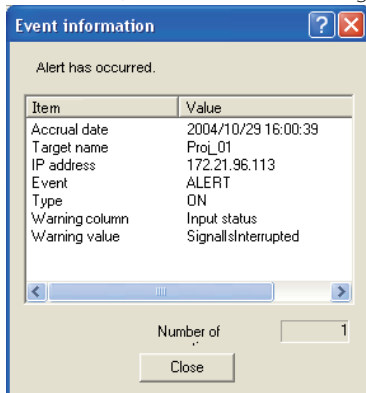
🔍 Per l'impostazione del trattamento dell'evento, fare riferimento a "Configurazione delle impostazioni predefinite" (📖 pag. 17).

Note sull'utilizzo di Windows XP Service Pack 2 (SP2)/Windows Vista


Windows Firewall è attivato come impostazione predefinita in Windows XP SP2 e Windows Vista. A causa di Windows Firewall, la funzione di invio di messaggi di posta elettronica non è disponibile. Quando si utilizza la funzione di posta elettronica, è necessario disattivare il blocco firewall per l'applicazione PJ Network Manager. Per ulteriori informazioni su Windows Firewall, consultare la guida in linea di Windows.

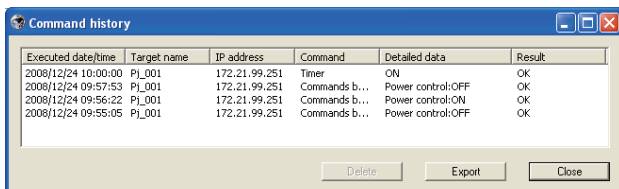
Display warning dialogue

Quando si verifica un evento, viene visualizzata la seguente finestra di dialogo:



Visualizzazione della cronologia comandi

- 1 Fare clic sul pulsante  sulla barra degli strumenti. La finestra **Command history** si apre e la cronologia comandi è visualizzata in elenco al suo interno, come mostrato di seguito.
- 2 Per esportare la cronologia comandi come un file di testo (file CSV), fare clic sul pulsante **Export**.
- 3 Per eliminare la cronologia comandi, selezionare la voce **Executed date/time** che si desidera eliminare, quindi fare clic sul pulsante **Delete**. Nella finestra di dialogo di conferma, fare clic su **Yes** per eseguire l'eliminazione.



Command history

Elementi	Descrizione
----------	-------------

Executed date/time Data e ora di esecuzione del comando

Target name Nome del dispositivo di rete

IP address Indirizzo IP del dispositivo di rete


Command Tipo di comando

Detailed data Contenuto del comando

Result Risultato del comando

 Gli elementi elencati sono fissi.

 La larghezza della colonna può essere modificata trascinando il bordo destro. L'ordine delle colonne può essere modificato trascinando le colonne nella nuova posizione. Non è possibile eliminare le colonne.

 È possibile memorizzare fino a 1.000 eventi. Quando si superano 1.000 eventi, l'evento meno recente viene eliminato e quello più recente viene aggiunto al suo posto.

Memorizzazione del file di gestione

Quando si effettua il monitoraggio di un dispositivo di rete con PJ Network Manager, è possibile salvare le informazioni registrate sul target, le impostazioni di sistema e le informazioni del registro eventi sul file di gestione utilizzando un qualsiasi nome di file. Tale funzione è utile quando si gestiscono diversi dispositivi collegati in rete.

Fare clic sul pulsante  sulla barra degli strumenti e salvare il file con il nome desiderato. L'estensione del file è ".pnm".

Il file di gestione include le seguenti informazioni:

Elementi	Descrizione
Header	Sezione del file di gestione, numero di versione del file
System default setting	Valore predefinito per l'impostazione del sistema <ul style="list-style-type: none">- Monitoring interval- Event reception process- Temperature unit- E-mail information
Target information	Informazioni sul target registrato <ul style="list-style-type: none">- Target information (Target name, IP address, Community, Introduction date)- Target MIB information- Warning value set up
Event log information	Informazioni sul registro eventi (ALERT, TRAP, SYSERR)

☞ La dimensione massima di un file di gestione è di circa 1 MB (il numero massimo di target registrabili è 200, mentre quello degli eventi è 1.000).

Informazioni salvate nel registro di configurazione

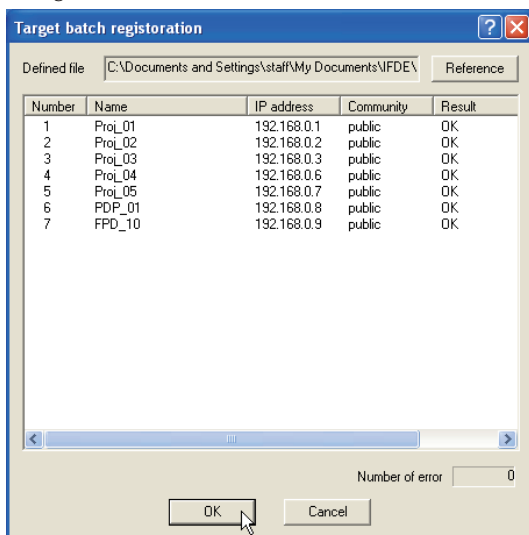
Le seguenti informazioni di impostazione dell'applicazione vengono salvate nel registro di configurazione del computer. Ciò significa che la condizione di impostazione rimane memorizzata anche dopo la chiusura dell'applicazione.

Elementi	Descrizione
Status window information	Visualizza la posizione e le dimensioni della finestra dell'elenco di stato.
Status list information	Visualizza le colonne di stato, la larghezza delle colonne e il relativo ordinamento.
Event log list information	Larghezza e ordinamento dell'elenco del registro eventi
Font set up	Valori di impostazione del font (tipo, stile e dimensione)

Registrazione simultanea delle informazioni sul target dal file definito

PJ Network Manager dispone di una funzione per l'importazione immediata delle informazioni sul target dal file definito. Preparare il file definito (formato dati CSV) su cui vengono scritte le informazioni sul target in base al formato mostrato di seguito.

- 1** Selezionare **Target batch registration** dal menu **System**. Viene visualizzata la finestra di registrazione del batch del target.
- 2** Fare clic sul pulsante **Reference** e selezionare un file definito per l'importazione delle informazioni sul target. Tali informazioni vengono elencate nella finestra di registrazione del batch del target.



* Se si verifica un errore nel file definito importato, le informazioni relative a tale errore vengono indicate nella colonna Result. Provare a effettuare nuovamente l'importazione dopo avere corretto il file definito.

- 3** Fare clic sul pulsante **OK** per effettuare la registrazione.

Formato del file definito

Il file definito è un file di dati CSV creato dall'applicazione per fogli di calcolo ed è definito nel modo seguente:

Colonna	Descrizione (esempio)
---------	-----------------------

Target name.....	Nome del dispositivo target (Proj_01, Proj_03, PDP_01, ecc.)
------------------	--

IP address	Indirizzo IP (192.168.0.1, ecc.)
------------------	----------------------------------

Community	Nome della comunità SNMP. Il valore predefinito del dispositivo di rete è "public".
-----------------	---

Esempio di file definito

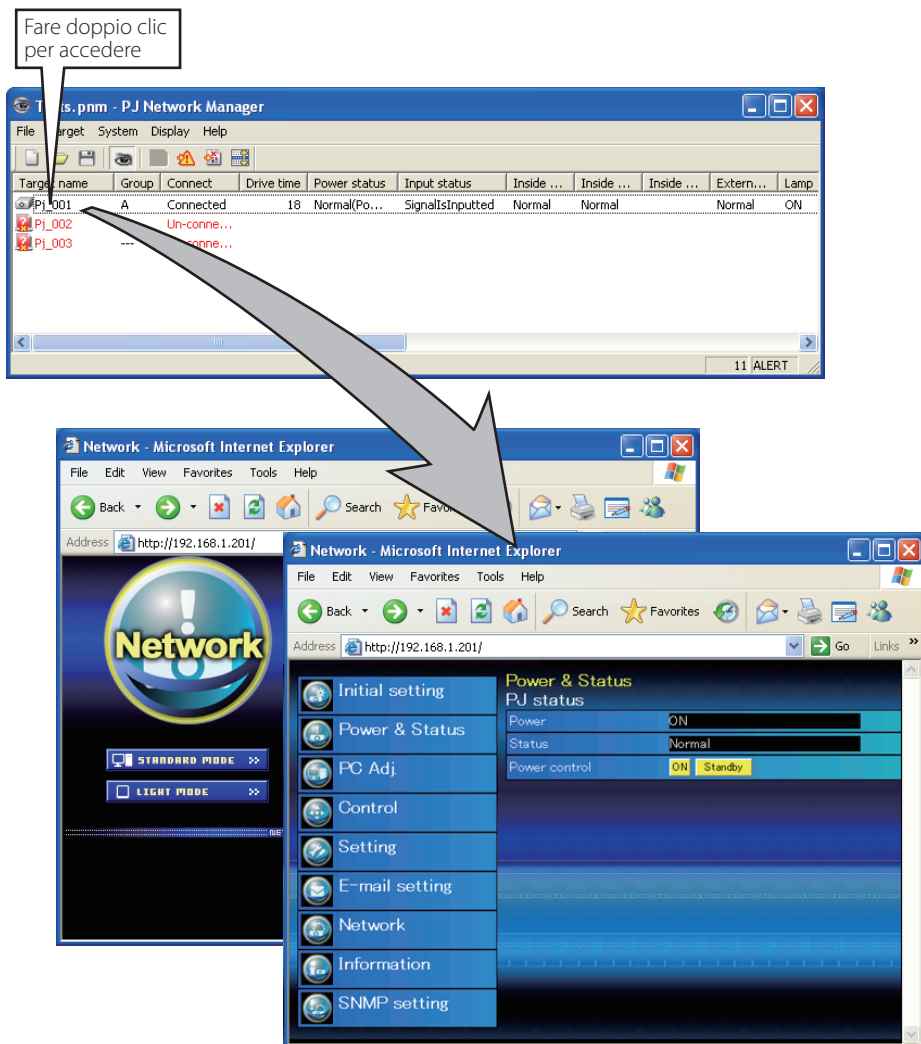
La seguente tabella mostra un esempio di file definito contenente informazioni sui target. Salvare questo file in formato CSV.

Nome target	Indirizzo IP	Comunità
Proj_01	192.168.0.1	public
Proj_02	192.168.0.2	public
Proj_03	192.168.0.3	public
Proj_04	192.168.0.6	public
Proj_05	192.168.0.7	public
PDP_01	192.168.0.8	public
FPD_10	192.168.0.9	public

Accesso ai dispositivi target

Dopo avere fatto doppio clic sul nome del target nell'elenco di stato, viene avviato il browser Web e viene visualizzata la finestra di accesso del dispositivo target.

È possibile controllare e impostare il proiettore in remoto utilizzando il browser Web. Per ulteriori informazioni, consultare il manuale d'uso della rete separato.



Le pagine di login variano a seconda dei modelli.

**MANUALE D'USO PJ NETWORK MANAGER
PER WINDOWS**
PM-KA8A-I

SANYO

SANYO Electric Co., Ltd.