

kitvision™

Manuale dell'utente



kitvision.co.uk

SPLASH

ACTION CAMERA

CE



Non gettare le batterie agli ioni di litio nei rifiuti generici. Conferire in un punto di raccolta per il riciclaggio delle batterie.

Li-ion

JB. 3287/Prodotto in Cina. © Kitvision 2014
Christchurch, Dorset. BH23 4FL.



Contenuti

Caratteristiche principali	3
Contenuto della confezione	3
Funzioni	4
Istruzioni per l'uso	6
Modificare le impostazioni della videocamera	13
Collegare la telecamera	20
Custodia impermeabile	23
Accessori per il montaggio	24
Specifiche	32
Prendersi cura di Splash	34
Risoluzione dei problemi	35

Caratteristiche principali

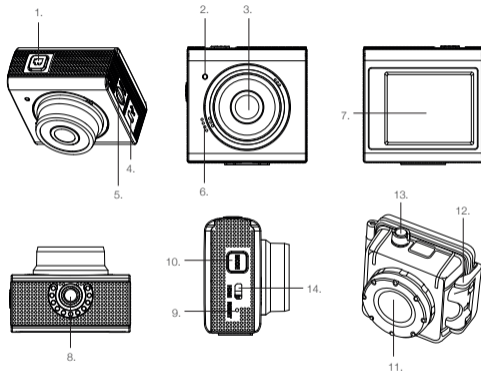
- Video 1080p full HD
- Modalità foto da 12 Megapixel
- Impermeabile fino a 15 m

Contenuto della confezione

- Action camera Splash
- Custodia impermeabile
- Supporto per bicicletta
- Supporto per caschetto forato
- Supporto adesivo piatto
- 2 strisce adesive 3M
- Supporto a uncino
- Adattatore per supporto
- Adattatore treppiede
- Adattatore a 90 gradi
- Manuale dell'utente
- Cavo USB

Funzioni

1. Tasto alimentazione/otturatore
2. Spia indicatore di stato
3. Obiettivo
4. Jack micro USB
5. Slot TF/scheda micro SD
6. Microfono
7. Schermo LCD
8. Treppiede filettato
9. Azzera
10. Tasto modalità
11. Custodia impermeabile
12. Clip di sicurezza
13. Tasto alimentazione/otturatore resistente all'acqua
14. Porta micro HDMI



Istruzioni per l'uso

Accensione e spegnimento dell'alimentazione

1. Premere il tasto ALIMENTAZIONE (1) per accendere la telecamera.
2. Tener premuto a lungo il tasto ALIMENTAZIONE (1) per spegnere la videocamera.

Carica della batteria

Videocamera è dotato di una batteria al litio ricaricabile integrata. Ricaricare completamente la batteria prima dell'uso.

1. Spegner la videocamera.
2. Collegare un'estremità del cavo USB alla telecamera e l'altra estremità alla porta USB del PC o del caricabatteria.
3. La spia dello stato si accende di rosso quando è in carica.
4. Una volta caricata completamente, la spia di stato si spegne.

Nota: Il corpo della videocamera potrebbe surriscaldarsi dopo un uso prolungato. È un effetto normale.

Inserire la scheda di memoria




La telecamera Splash non possiede una memoria interna. Per essere in grado di registrare un video o di scattare delle foto usando la telecamera, è necessario inserire una scheda micro SD (per lo meno di classe 4).

1. Assicurarsi che la videocamera sia spenta.
2. Inserire la scheda di memoria nello slot per scheda micro SD/TF (5). La videocamera utilizza un sistema di archiviazione FAT32. Se la scheda micro SD non è compatibile, dovrà essere formattata.
3. Per formattare correttamente la scheda, andare alla sezione del manuale "Modificare le impostazioni della videocamera" e seguire le istruzioni indicate sotto "Impostazioni generali".

Modificare la modalità della videocamera

La videocamera possiede 3 modalità diverse: Modalità cattura, modalità video e modalità riproduzione.

1. Premere ripetutamente il tasto MODALITÀ (10) per selezionare una di queste modalità.

	Modalità video	Per registrare video
	Modalità scatto	Per scattare fermo immagine
	Modalità riproduzione	Per visualizzare i file delle immagini scattate

Registrazione video

1. Accendendo la videocamera la modalità video è selezionata automaticamente. Se si trovasse in una modalità diversa, premere il tasto MODALITÀ (10) per passare in modalità video.
2. Usare il display LCD (7) per visualizzare lo scatto, poi premere il tasto OTTURATORE (1) per avviare la registrazione.
3. Lo schermo LCD (7) mostra da quanto tempo è iniziata la registrazione.
4. Premere di nuovo il tasto OTTURATORE (1) per fermare la registrazione.

Nota: La videocamera ferma la registrazione automaticamente quando la capacità di memoria è piena o la batteria è esaurita.

Registrazione l'audio all'interno del video

Se si usa la telecamera con la custodia resistente all'acqua, è possibile registrare anche l'audio anche se sarà solo appena percettibile. Per una qualità audio migliore, la videocamera dovrà essere usata senza custodia. Quando si usa la videocamera senza custodia, è necessario prestare particolare attenzione perché non si bagni.

Scattare un fermo immagine

1. Accendere la videocamera e premere il tasto MODALITÀ (10) per configurare la videocamera sulla modalità foto.
2. Usare l'LCD (7) per visualizzare l'immagine e poi premere il tasto OTTURATORE per scattare un fermo immagine.
3. Dopo aver scattato una foto, lo schermo LCD (7) mostra l'immagine per un istante.

Riproduzione dei file

1. Accendere la videocamera e premere il tasto MODALITÀ (10) per configurare la videocamera in modalità riproduzione.
2. Tener premuto il tasto MODALITÀ (10) e la telecamera naviga tra i file della scheda micro SD. Rilasciando il tasto MODALITÀ (10) la telecamera si ferma sul file selezionato.

Visualizzare i file video

1. Una volta selezionato il file video, premere il tasto OTTURATORE (1).
2. Lo schermo LCD (7) mostra le due opzioni "Delete" (Cancella) or "Play" (Riproduci).
3. Premere il tasto MODALITÀ (10) per selezionare "Delete" (Cancella) or "Play"(Riproduci).
4. Per guardare un video, premere il tasto OTTURATORE (1) e poi "Play" (Riproduci).
5. Per fermare il video, premere il tasto MODALITÀ (10).
6. Per cancellare tutti i file, premere il tasto OTTURATORE (1) e poi selezionare "Delete" (Cancella). Poi premere il tasto MODALITÀ (10) per selezionare "Yes" (Si) e premere il tasto OTTURATORE (1).

Cancellare le immagini

Quando si visualizza un file immagine, è possibile cancellarlo se non lo si vuole.

1. Premere il tasto OTTURATORE (1), e poi il tasto MODALITÀ (10) per selezionare "Yes" (Si) seguito dal tasto OTTURATORE (1) per confermare.

Modificare le impostazioni della videocamera

Impostazioni generali

1. Per accedere al menu di impostazioni generali, tener premuto il tasto MODALITÀ (10) mentre si è in modalità video o scatta.
2. Premere il tasto OTTURATORE (1) per selezionare il menu di impostazioni generali nella barra superiore di navigazione.
3. Premere il tasto MODALITÀ (10) per accedere al menu.
4. Il tasto MODALITÀ (10) scorre tra le impostazioni e il tasto OTTURATORE (1) serve per selezionarle/modificarle.

Configurazioni telecamera

MENU	FUNZIONI
Date (Data)	Questa funzione può essere usata per aggiungere la data alle foto e ai video mentre vengono effettuati. Per impostare la data, selezionare "Set Date" (Imposta data) e premere il tasto OTTURATORE (1). Modificare le impostazioni usando il tasto OTTURATORE (1) e il tasto MODALITÀ (10), tener premuto il tasto MODALITÀ (10) per confermare. [On]/[Off]/[Set the date] (Imposta data)
Auto power off (Autospegnimento)	Per risparmiare energia, la telecamera si spegne automaticamente dopo un certo periodo di tempo. Dopo aver selezionato "Off" la modalità di risparmio energetico è disattivata. [1min]/[3min]/[5min]/[Off]
Beep sound (Bip)	Seleziona il suono delle funzioni. [On]/[Off]
Language (Lingua)	Selezionare la lingua dello schermo. [English] (Inglese)/[French] (Francese)/[Spanish] (Spagnolo)/[Portuguese] (Portoghese)/[German] (Tedesco)/[Dutch] (Olandese)/[Italian] (Italiano)

Frequency (Frequenza)	La frequenza dovrebbe essere regolata sulla base del televisore. [50Hz]/[60Hz]
TV mode (Modalità TV)	È possibile riguardare le immagini sul televisore grazie a un cavo mini HDMI (non incluso). TV Out dovrebbe essere regolato su NTSC o PAL a seconda del televisore. [NTSC]/[PAL]
Format (Formato)	La formattazione della scheda micro SD include anche i file protetti. Rimuovere la scheda micro SD durante la formattazione può danneggiare la scheda. Tutti i dati della scheda micro SD verranno cancellati. Assicurarsi che tutti i filmati siano salvati altrove prima di formattare la scheda micro SD. [OK]/[Cancel] (Cancella)
Default setting (Impostazioni predefinite)	Ripristinare le impostazioni predefinite della telecamera. [OK]/[Cancel] (Cancella)

Dopo aver finito nel menu delle impostazioni generali, tener premuto il tasto MODALITÀ (10) e la telecamera tornerà in modalità video/cattura.

Impostazioni della modalità video

1. Per accedere al menu di impostazioni video, tener premuto il tasto MODALITÀ (10) mentre si è in modalità video.
2. Premere il tasto MODALITÀ (10) per accedere al menu.
3. Il tasto MODALITÀ (10) scorre tra le impostazioni e il tasto OTTURATORE (1) serve per selezionarle/modificarle.

Nel menu di impostazioni video, ci sono le seguenti opzioni:

MENU	FUNZIONI
Size (Dimensioni)	Modificare la risoluzione video per la registrazione. Selezionare una dimensione di film inferiore per registrare più a lungo. [1080p]/[720p]/[VGA]/[QVGA]
Exposure (Esposizione)	Impostare il valore dell'esposizione manualmente per compensare eventuali condizioni luminose inusuali. [-3EV to +3EV] (da -3EV a +3EV)

White balance (Bilanciamento dei bianchi)	Regolare il bilanciamento dei bianchi per adattarsi alle diversi fonti luminose. [Auto]/[Daylight] (Luce del giorno)/[Cloudy] (Nuvole)/[Fluorescent] (Fluorescente)/[Incandescent] (Incandescente)
Anti-shake (Anti vibrazione) Nuvole	Usare questa funzione per contribuire a stabilizzare l'immagine. [On]/[Off]
Loop recording (Registrazione in loop)	Impostare la durata della registrazione in loop. Questo determina la durata di ciascuna registrazione. [Off]/[3minutes] (3 minuti)/[5minutes] (5 minuti)/[10minutes] (10 minuti)
Motion detection (Rilevazione di movimento)	Configurare la videocamera per fermare la registrazione del video automaticamente quando non avverte movimento. Quando la videocamera ricomincia a muoversi la registrazione ripartirà automaticamente. [On]/[Off]
Record audio (Registrazione audio)	Registra l'audio durante la registrazione dei video. [On]/[Off]
Date stamp (Registrazione data)	Questa funzione può essere usata per aggiungere data ai video durante la registrazione. [On]/[Off]

Impostazioni della modalità cattura

1. Per accedere al menu cattura, tener premuto il tasto MODALITÀ (10) quando si è in questa modalità.
2. Premere il tasto MODALITÀ (10) per accedere al menu.
3. Il tasto MODALITÀ (10) scorre tra le impostazioni e il tasto OTTURATORE (1) serve per selezionarle/modificarle.

Nel menu delle impostazioni cattura esistono le seguenti opzioni:

MENU	FUNZIONI
Modalità scatto	Usare questa funzione per impostare la telecamera su un singolo scatto o sulle modalità di scatto posticipato. [Single] (Singolo)/[2s timer] (Timer 2s)/ [5s timer] (Timer 5s)/[10s timer] (Timer 10s)
Resolution (Risoluzione)	Modificare la risoluzione dell'immagine per scattare foto. [12M]/[10M]/[8M]/[5M]/[3M]/[1,3M]/[VGA]
Quality (Qualità)	Selezionare la qualità delle immagini per le foto. Esistono tre opzioni tra cui scegliere. [Super Fine] (Super nitida)/[Fine] (Nitida)/ [Normal] (Normale)

Nitidezza	Regolare la nitidezza dell'immagine. Il livello di nitidezza determina se i bordi degli oggetti nell'immagine sono più o meno distinti. [Sharp] (Nitido)/[Normal] (Normale)/[Soft] (Morbido)
Exposure (Esposizione)	Impostare il valore dell'esposizione manualmente per compensare eventuali condizioni luminose inusuali. [-3EV to +3EV] (da -3EV a +3EV)
White balance (Bilanciamento dei bianchi)	Regolare il bilanciamento dei bianchi per adattarsi alle diversi fonti luminose. [Auto]/[Daylight] (Luce del giorno)/[Cloudy] (Nuvole)/ [Fluorescent] (Fluorescente)/[Incandescent] (Incandescente)
Colour (Colore)	Selezionare l'effetto del colore. [Standard]/[Sepia] (Seppia)/[Monochrome] (Monocromatico)/[Vivid] (Vivido)
ISO	Il menu ISO consente di modificare i livelli di sensibilità. [Auto]/[100]/[200]/[400]
Scene mode (Modalità scenario)	È possibile selezionare la modalità scenario secondo l'immagine che si desidera scattare. [Auto]/[Scenery] (Scenario)/[Portrait] (Ritratto)/ [Night Scenery] (Scenario notturno)/[Night Portrait] (Ritratto notturno)/[High Sensitivity] (Sensibilità elevata)/ [Beach] (Spiaggia)

Anti-shake (Anti vibrazione) Nuvole	Usare questa funzione per evitare di scattare foto sfocate. [On]/[Off]
Scatto continuo	Usare questa funzione per scattare 6 foto una dietro l'altra. [On]/[Off]

Collegare la telecamera

Collegare la videocamera a una TV HD

1. Collegare l'estremità micro HDMI di un cavo micro HDMI (non incluso) alla porta micro HDMI della videocamera (14) e l'altra estremità alla porta HDMI della TV HD.
2. Accendere la TV HD e selezionare la fonte HDMI adatta.
3. Seguire le istruzioni della "Riproduzione dei file" menzionata precedentemente in questo manuale.
4. Una volta terminata la visualizzazione, spegnere la videocamera e la TV HD prima di rimuovere il cavo HDMI.

Collegare la videocamera al PC

È possibile scaricare i file dalla micro SD della videocamera al computer in due modi diversi:

- Inserendo la scheda micro SD nel lettore di schede.
- Collegando la videocamera a un computer usando il cavo USB in dotazione.

Collegare la videocamera a un PC con un cavo USB

1. Collegare un'estremità del cavo USB in dotazione alla porta micro USB della videocamera (4), e l'altra estremità alla porta USB del PC e accendere la videocamera.
2. Accendere la videocamera, "Mass Storage" (Archiviazione di massa) comparirà sullo schermo LCD (7)
3. Aprire [My Computer] (Risorse del Computer) o [Windows Explorer®] dal PC. "Removable Disk" (Disco rimovibile) compare nella lista dei drive. Cliccare due volte sull'icona "Removable Disk" (Disco rimovibile) per visualizzarne il contenuto. I file archiviati sulla videocamera si trovano nella cartella che si chiama "DCIM".
4. Copiare i file desiderati sul PC.

Come usare la funzione telecamera del PC

1. Collegare un'estremità del cavo USB in dotazione alla porta micro USB della videocamera (4), e l'altra estremità alla porta USB del PC e accendere la videocamera.
2. Accendere la telecamera, premere il tasto MODALITÀ (10) per passare dalla modalità "Mass Storage" (Archiviazione di massa) a quella "PC Camera" (PC Telecamera).
3. Se si usa Windows XP®, aprire [My Computer] (Risorse del Computer), cliccare due volte su "USB video tool" (Strumento video USB). Se si usa Window Vista®, 7 o 8, la funzione videocamera del PC può essere usata solo con software di parti terze (Skype™, ecc.)

Custodia impermeabile

L'Action camera Splash include una custodia impermeabile fino a 15 metri. Quando si usa la videocamera in un ambiente umido, usare sempre la custodia impermeabile.

Usare la custodia impermeabile

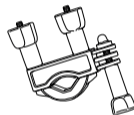
1. Aprire la custodia resistente all'acqua (11) facendo scattare la molla (12) sul lato della custodia.
2. Inserire la videocamera correttamente in modo da consentire alla custodia di chiudersi facilmente e sigillarsi con sicurezza.
3. Richiudere la molla (12) per assicurare la resistenza all'acqua.
4. Per far funzionare la telecamera, usare il tasto resistente all'acqua ALIMENTAZIONE/OTTURATORE (13).

Nota: Gli altri tasti e le altre funzioni della telecamera non possono essere usate quando questa è inserita nella custodia resistente all'acqua. Accedere a questi tasti e a queste funzioni prima di inserire la telecamera nella custodia, oppure assicurarsi che la custodia sia perfettamente asciutta prima di rimuovere la telecamera.

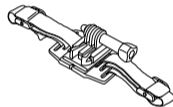
Accessori per il montaggio

Per usare la videocamera nelle svariate attività all'aperto, abbiamo fornito tre supporti di montaggio diversi.

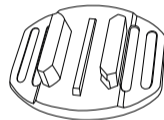
- Il montaggio (A) è usato per fissare la videocamera al manubrio della bici.
- Il supporto (B) è usato per il fissaggio a un caschetto.
- Il supporto (C) viene usato per agganciare la telecamera a superfici piate, pulite e lisce.



(A)



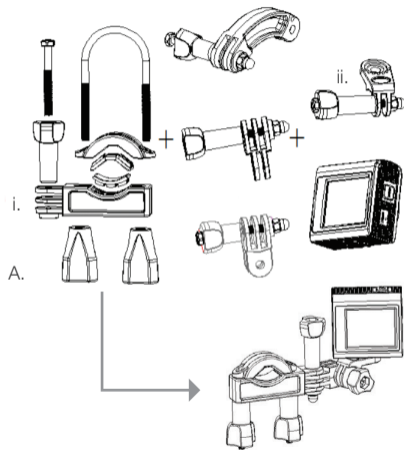
(B)



(C)

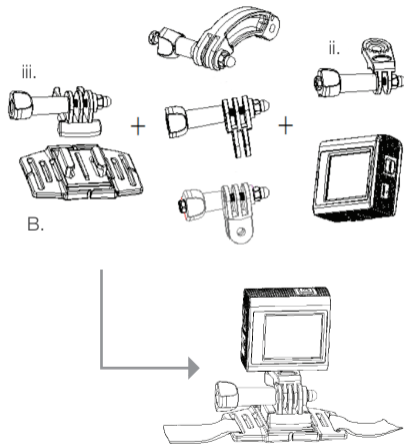
Montare la videocamera su una bici

1. Svitare entrambe le viti e rimuovere l'anello di metallo dal supporto A.
2. Collegare la sezione di plastica sotto il manubrio e posizionare l'anello di metallo sopra il manubrio.
3. Riposizionare le viti e stringerle.
4. Se necessario, scegliere altri connettori tra i tre mostrati e poi fissarli alla parte (i) del supporto A.
5. Avvitare il connettore (ii) direttamente alla telecamera o alla custodia della telecamera.
6. Collegare l'insieme della telecamera al supporto A.



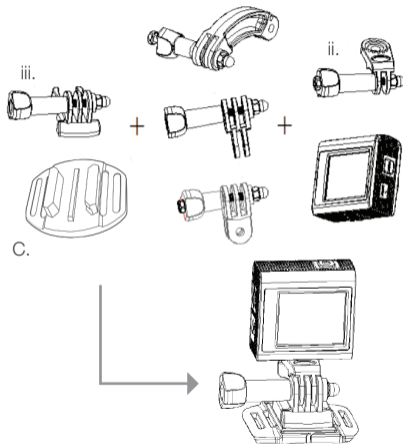
Fissare la telecamera al caschetto

1. Fissare il connettore (iii) al supporto B come mostrato.
2. Se necessario, scegliere altri connettori tra i tre mostrati e poi fissarli al connettore (iii).
3. Avvitare il connettore (ii) direttamente alla telecamera o alla custodia della telecamera.
4. Fissare l'insieme della telecamera al supporto B.
5. Dopo aver collocato la videocamera correttamente sul supporto, usare la fascia per fissarla al caschetto. Regolare la lunghezza secondo la dimensione del caschetto, poi collegare il laccio al caschetto.



Fissare la videocamera a una superficie piatta o una tavola

1. Assicurarsi che la superficie sia pulita e asciutta prima di applicare il supporto adesivo desiderato.
2. Rimuovere la pellicola dalla carta adesiva e incollare il supporto nella posizione desiderata.
3. Fissare il connettore (iii) al supporto C come mostrato.
4. Se necessario, scegliere altri connettori tra i tre mostrati e poi fissarli al connettore (iii).
5. Avvitare il connettore (ii) direttamente alla telecamera o alla custodia della telecamera.
6. Collegare l'insieme della telecamera al supporto C.



Specifiche

Sensore	5 Megapixel CMOS
Schermo LCD	Schermo TFT 1,77"
Obiettivo	F/2.5, f = 3,2 mm
Otturatore	Otturatore elettronico: 1/2 ~ 1/800 sec
Risoluzione	Immagine: 12 M/10 M/8 M/5 M/3 M/1,3 M/VGA Video: 1080 p/720 p/VGA/QVGA
Esposizione	-3,0 ~ +3,0EV
Scatto continuo	6 frame per scatto
Archiviazione	Memoria esterna: scheda micro SD (fino a 32 GB)

HDMI OUT	Micro HDMI
Alimentazione	Batteria Li-ion (550 mAh)
Dimensioni	A50 x L50 x P36 (mm)
Temperatura ambientale	Funzionamento: Da 0 °C a 40 °C Archiviazione: Da -20 a 60 °C
Microfono	Integrato
Altoparlante	Integrato

Prendersi cura di Splash

Attenzione

- Non bagnare la Splash a meno che non sia racchiusa nella custodia impermeabile.
- Evitare di fare cadere Splash per non invalidare la garanzia.
- Non aprire Splash. Non contiene parti sostituibili dall'utente.
- Non esporre Splash a temperature estreme o a rapidi cambiamenti caldo – freddo e vice versa.

Assicurarsi

- Pulire Splash con un panno morbido e asciutto e senza detersivi

Risoluzione dei problemi

Ci auguriamo che ora abbiate tutte le informazioni necessarie per iniziare, ma in caso di problemi non esitate a contattarci scrivendo a: support@kitvision.co.uk oppure visitare il sito www.kitvision.co.uk

Ci scusiamo per gli eventuali disagi causati da lievi incongruenze in queste istruzioni, che possono verificarsi in seguito al miglioramento e allo sviluppo del prodotto.